

增持

——维持

日期：2018年12月20日

行业：传媒



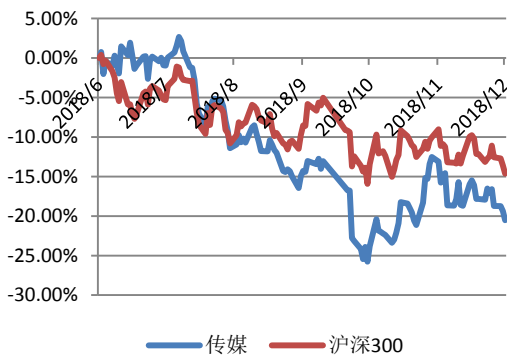
分析师：胡纯青  
Tel: 021-53686150  
E-mail: huchunqing@shzq.com  
SAC 证书编号: S0870518110001

证券研究报告 / 行业研究 / 行业日报

## 《地球最后的夜晚》预售票房超 7000 万

——传媒行业日报

### 近期行业指数与沪深 300 指数比较



### ■ 行情回顾：

昨日上证综指下跌 1.05%、深证成指下跌 1.48%、中小板指下跌 1.74%、创业板指下跌 1.70%。申万传媒指数下跌 1.43%，跑赢深证成指、中小板指、创业板指，跑输上证综指，在申万 28 个一级行业中排名第 22。个股方面，传媒板块昨日涨幅前三的是\*ST 巴士 (+5.01%)、中昌数据 (+4.23%)、骅威文化 (+3.47%)；昨日跌幅前三的是吉比特 (-7.04%)、天润数娱 (-5.06%)、腾信股份 (-4.41%)。

### ■ 行业动态数据：

**电影：**昨日电影市场单日票房 5265.7 万元，其中，海王凭借 42% 的排片率贡献 63% 的单日票房，继续领跑电影市场。

**电视剧：**昨日，全国卫视黄金档收视率排名前三的分别是大江大河（北京卫视）0.673%、外滩钟声（浙江卫视）0.501%、猎豺狼（四川卫视）0.442%。

**手游：**昨日，iOS 畅销榜中，问道（吉比特）排名第 20，万王之王（完美世界）第 22，新诛仙（掌趣科技）第 39；应用宝下载榜中，逍遥诀（星辉娱乐）排名第 6，问道（吉比特）第 15，诛仙（完美世界）第 21。

### ■ 行业热点信息：

乐融致新不再纳入乐视网并表范围。

东方网络控股股东拟发生变更，已签订《股票转让框架协议》。

教育部和中宣部发布《关于加强中小学影视教育的指导意见》。

腾讯申请 WEGAME CLOUD 商标。

《地球最后的夜晚》预售超 7000 万，《白蛇》撤档。

### ■ 投资建议：

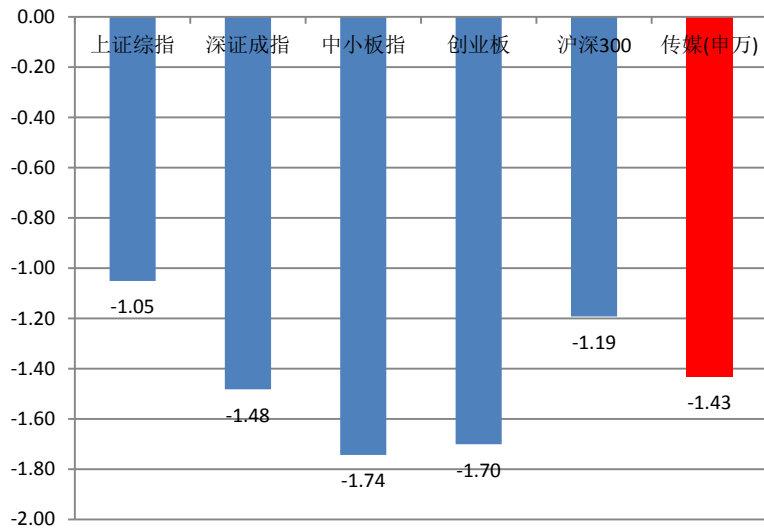
元旦贺岁档临近，关注电影板块表现。贺岁片中，由华策影视参与出品的《地球最后的夜晚》预售票房已经超过 7000 万，豆瓣评分 7.5，猫眼想看指数遥遥领先；由华谊兄弟参与出品的《云南虫谷》系“鬼吹灯”系列第三部，也聚集了较高的人气。

■ **风险提示：**监管进一步趋严、行业竞争加剧、商誉减值风险

### 一、行情回顾

昨日上证综指下跌 1.05%、深证成指下跌 1.48%、中小板指下跌 1.74%、创业板指下跌 1.70%。

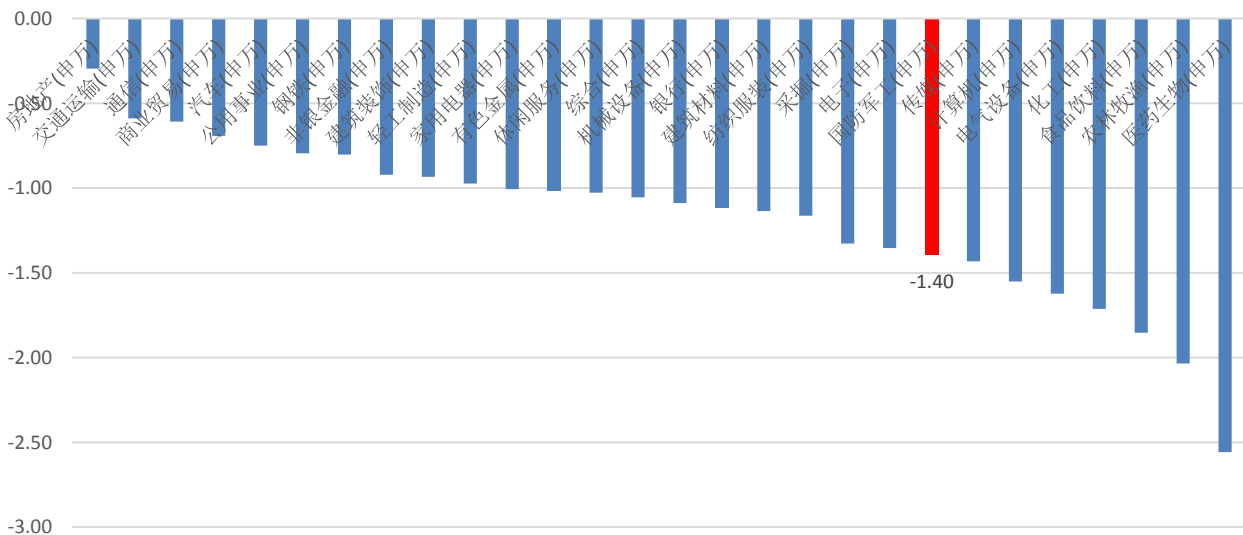
图 1 昨日市场表现 (%)



数据来源: Wind、上海证券研究所

申万传媒指数下跌 1.43%，跑赢深证成指、中小板指、创业板指，跑输上证综指，在申万 28 个一级行业中排名第 22。

图 2 昨日申万一级行业涨跌幅 (%)



数据来源: Wind、上海证券研究所

个股方面，传媒板块昨日涨幅前三的是\*ST 巴士 (+5.01%)、中昌数据 (+4.23%)、骅威文化 (+3.47%)；昨日跌幅前三的是吉比特 (-7.04%)、天润数娱 (-5.06%)、腾信股份 (-4.41%)。

表 1 传媒行业涨跌幅前 10

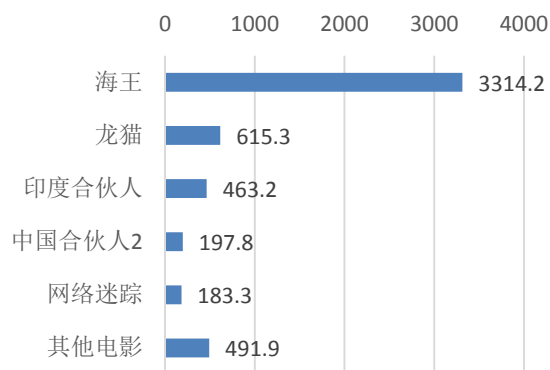
涨幅前 10					跌幅前 10				
简称	代码	收盘价 (元)	涨跌幅 (%)	成交额 (万元)	简称	代码	收盘价 (元)	涨跌幅 (%)	成交额 (万元)
*ST 巴士	002188.SZ	4.4	5.01	3441.81	吉比特	603444.SH	149.02	-7.04	24850.72
中昌数据	600242.SH	17	4.23	19329.21	天润数娱	002113.SZ	4.13	-5.06	10833.00
骅威文化	002502.SZ	4.47	3.47	19040.31	腾信股份	300392.SZ	6.93	-4.41	7837.99
华谊嘉信	300071.SZ	4.07	3.30	17772.48	迅游科技	300467.SZ	23.7	-4.24	4224.74
新华传媒	600825.SH	4.9	2.73	32799.92	三七互娱	002555.SZ	11.05	-4.16	11914.43
美盛文化	002699.SZ	6.25	2.63	15991.94	宝通科技	300031.SZ	12.88	-3.74	3346.82
中原传媒	000719.SZ	7.71	2.25	1779.39	中体产业	600158.SH	8.05	-3.71	5223.06
紫光学大	000526.SZ	20.31	2.06	7173.96	视觉中国	000681.SZ	24.19	-3.63	14404.30
拓维信息	002261.SZ	4.29	1.66	6210.73	*ST 富控	600634.SH	3.1	-3.43	2879.66
新经典	603096.SH	59.35	1.35	4448.26	上海钢联	300226.SZ	44.6	-3.34	7229.21

资料来源: Wind 上海证券研究所

## 二、行业动态数据

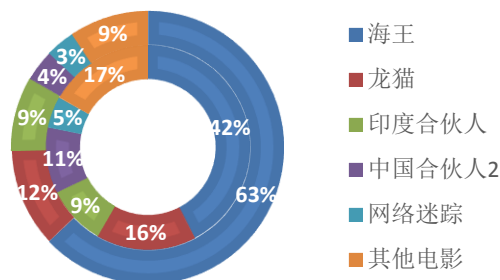
**电影:** 昨日电影市场单日票房 5265.7 万元, 其中, 海王凭借 42% 的排片率贡献 63% 的单日票房, 继续领跑电影市场。

图 3 昨日电影票房 Top5 (万元)



数据来源: 艺恩数据 上海证券研究所

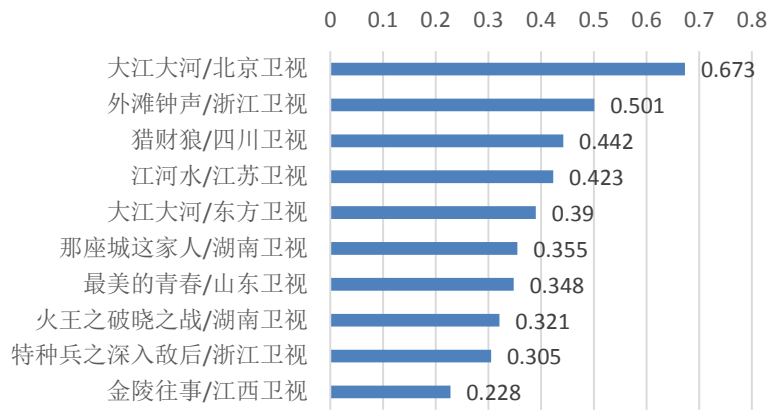
图 4 昨日电影票房占比 (外圈) 及排片占比 (内圈)



数据来源: 艺恩数据 上海证券研究所

**电视剧:** 昨日, 全国卫视黄金档收视率排名前三的分别是大江大河(北京卫视) 0.673%、外滩钟声(浙江卫视) 0.501%、猎豺狼(四川卫视) 0.442%。

图 4 昨日 CSM52 卫视黄金档收视率 (%)



数据来源：新浪微博“卫视那些事儿”、上海证券研究所

**手游：**昨日，iOS 畅销榜中，问道（吉比特）排名第 20，万王之王（完美世界）第 22，新诛仙（掌趣科技）第 39；应用宝下载榜中，逍遥诀（星辉娱乐）排名第 6，问道（吉比特）第 15，诛仙（完美世界）第 21。

表 2 中国区手游排行榜

iOS 游戏畅销榜排名				安卓应用宝游戏下载榜排名			
游戏	关联上市公司	排名	排名变动	游戏	关联上市公司	排名	累计下载
问道	吉比特	20	↓3	逍遥诀	星辉娱乐	6	12w
万王之王 3D	完美世界	22	↓3	问道	吉比特	15	739w
新诛仙	完美世界	39	↓1	诛仙	完美世界	21	774w
贪婪洞窟 2	吉比特	42	↓1	择天记	世纪华通/三七互娱	23	177w
奇迹：觉醒	掌趣科技	44	↓4	少年三国志	游族网络	24	1544w
三国群英传-霸王之业	星辉娱乐	48	↑3	永恒纪元	三七互娱	28	1904w
三十六计	游族网络	51	↑2	奇迹：觉醒	掌趣科技	32	217w
梦幻诛仙	完美世界	53	↓6	球球大作战	巨人网络	49	20000w
境界-魂之死神	昆仑万维	57	↑4	拳皇 98 终极之战	掌趣科技	56	2520w
球球大作战	巨人网络	60	↓6	会说话的汤姆猫 2	金科文化	78	3854w

资料来源：Appannie 应用宝 上海证券研究所

### 三、公司重点公告

表 3 公司重点公告

公司名	代码	事件	内容
-----	----	----	----

天音控股	000829	出售股权	<p>公司全资子公司天音通信向北京尘寰科技有限公司、深圳市秉瑞信科技有限公司分别转让其所持有的北京易天新动网络科技有限公司 25.5% 股权，转让价格为 1.441 亿元人民币。天音通信合计转让其所持有的北京易天新动网络科技有限公司 51% 股权，转让价格合计为 2.882 亿元人民币。</p>
乐视网	300104	并表范围变更	<p>12 月 6 日，天津嘉睿就其拍卖所得乐融致新的股权工商变更，持有乐融致新注册资本比例提升为 46.0504%，乐融致新第一大股东变为天津嘉睿。公司持有乐融致新股权比例为 36.4046%，乐视网提名当选乐融致新董事会成员总数的二分之一，不再构成对乐融致新的实际控制。乐融致新出表后，上市公司原硬件相关业务收入将不再纳入合并报表范围。</p>
东方网络	002175	控制权变更提示	<p>公司控股股东彭朋、第二大股东博创金甬、第三大股东南通富海与东柏文化签署了《股权转让框架协议》，计划分别将其持有的 4,400 万股、5,059 万股、5,059 万股东方网络股票转让予东柏文化或东柏文化的指定主体，占东方网络股本总额的 5.84%、6.71%、6.71%。本次权益变动全部完成后，东柏文化或其指定方将直接持有公司总股本的 19.26%，将成为公司控股股东。</p>
浙数文化	600633	董监高变更	<p>公司董事会收到董事长蒋国兴先生提交的书面辞职报告。蒋国兴先生因工作需要，申请辞去公司董事及董事长、董事会战略与投资委员会主任委员、薪酬与考核委员会委员、提名委员会委员等职务。</p>
游族网络	002174	员工持股完成股票购买	<p>公司 2018 年员工持股计划通过二级市场竞价交易方式累计买入公司股票 1,884,660 股，成交金额为 29,988,070.39 元，成交均价约 15.91 元/股，买入股票数量占公司总股本的 0.212%。此前，公司赠与的回购股票 14,109,630 股已过户至资管计划证券账户，公司 2018 年员工持股计划已完成股票购买。</p>
完美世界	002624	限售股上市	<p>本次解除限售股份为 2014 年重大资产重组中认购非公开发行取得的股份，数量为 21,448,557 股，占公司总股本的比例为 1.6313%。上市流通日为 2018 年 12 月 24 日。</p>
艾格拉斯	002619	取得投资收益	<p>公司全资子公司共支付人民币 10 亿元认购弘泰科技的有限合伙份额。根据弘泰科技普通合伙人发来的《通知函》，公司该笔投资可收到投资本金及收益共计 13.60 亿元，扣除投资本金 10 亿元，共获得收益 3.6 亿元。截至 12 月 18 日，公司收到弘泰科技的第四笔分配资金 1.33 亿元，本次投资已收回本金及全部收益。</p>

数据来源：公司公告、上海证券研究所

## 四、行业热点信息

### 1. 教育部和中共中央宣传部发布《关于加强中小学影视教育的指导意见》

日前，教育部和中共中央宣传部发布《关于加强中小学影视教育的指导意见》。意见指出：为深入学习贯彻习近平新时代中国特色社会主义思想和党的十九大精神，落实全国教育大会精神，要充分发挥优秀影片在促进中小学生德智体美劳全面发展中的重要作用，要加强中小学影视教育。

《意见》指出：力争 3-5 年时间，全国中小学影视教育基本普及；统筹影视教育资源；遴选推荐优秀影片；强化观影条件保障，改善学生观影条件；拓展学生观影渠道等工作目标和主要任务。（中国电影网）

## 2. 爱奇艺推出“知识”产品，布局知识付费

爱奇艺今日推出知识付费产品“知识”，该产品以视频课程为主，音频课程为辅，配以图文详情、PPT 讲义等相关学习资料，通过设置短视频内容、“猜你喜欢”等内容板块，为用户选出囊括文史、艺术、兴趣、亲子、运动、职场、财经、科技、外语在内的九大分类。未来，爱奇艺将从视频优势、IP 关联、用户匹配三大方面进行布局。（36 氪）

## 3. 腾讯申请 WEGAME CLOUD 商标，进一步强化游戏云业务

中国商标网显示，腾讯近期申请了“WEGAME CLOUD”商标，或将进一步强化游戏云相关业务。WeGame 是腾讯旗下数字发行平台，由早先的游戏平台 TGP 升级而来。与此同时，腾讯大力发展云业务。在架构调整后，腾讯新成立云与智慧产业事业群（CSIG），整合包括腾讯云、智慧零售、优图等核心产品线，表示要助力医疗、教育、交通、制造业、能源等行业向智能化、数字化转型。（Techweb）

## 4. 《地球最后的夜晚》预售超 7000 万，《白蛇》撤档

由追光动画、华纳兄弟联合出品的魔幻动画电影《白蛇：缘起》发布新海报并宣布退出原定 12 月 21 日的档期，暂定 2019 年上映。截止目前，即将在 12 月 31 日开画的毕赣导演新作《地球最后的夜晚》预售已经超 7000 万，这个成绩在往年春节档的预售中都十分亮眼，而且远超导演前作《路边野餐》（648 万）的成绩。（艺恩网）

## 5. 网易云音乐与韩国 CUBE 娱乐达成战略合作 获得批量韩语歌曲版权

12 月 19 日消息，网易云音乐与韩国最大的娱乐公司之一 CUBE 娱乐达成战略合作，获得批量韩语音乐曲库。CUBE 娱乐是引领世界潮流的韩国最大的娱乐公司之一，以在世界舞台上打造出卓越的亚洲品牌内容为信念。目前，BTOB、CLC、PENTAGON、柳善皓、(G)I-DLE 等 CUBE 娱乐公司旗下艺人的音乐作品，均已登录网易云音乐。（Techweb）

## 四、投资建议

元旦贺岁档临近，关注电影板块表现。贺岁片中，由华策影视参

与出品的《地球最后的夜晚》预售票房已经超过 7000 万，豆瓣评分 7.5，猫眼想看指数遥遥领先；由华谊兄弟参与出品的《云南虫谷》系“鬼吹灯”系列第三部，也聚集了较高的人气。

## 五、风险提示

监管进一步趋严、行业竞争加剧、商誉减值风险

## 分析师承诺

胡纯青

本人以勤勉尽责的职业态度，独立、客观地出具本报告。本报告依据公开的信息来源，力求清晰、准确地反映分析师的研究观点。此外，本人薪酬的任何部分过去不曾与、现在不与、未来也将不会与本报告中的具体推荐意见或观点直接或间接相关。

## 公司业务资格说明

本公司具备证券投资咨询业务资格。

## 投资评级体系与评级定义

股票投资评级：

分析师给出下列评级中的其中一项代表其根据公司基本面及（或）估值预期以报告日起6个月内公司股价相对于同期市场基准沪深300指数表现的看法。

投资评级	定义
增持	股价表现将强于基准指数 20% 以上
谨慎增持	股价表现将强于基准指数 10% 以上
中性	股价表现将介于基准指数 $\pm 10\%$ 之间
减持	股价表现将弱于基准指数 10% 以上

行业投资评级：

分析师给出下列评级中的其中一项代表其根据行业历史基本面及（或）估值对所研究行业以报告日起 12 个月内的基本面和行业指数相对于同期市场基准沪深 300 指数表现的看法。

投资评级	定义
增持	行业基本面看好，行业指数将强于基准指数 5%
中性	行业基本面稳定，行业指数将介于基准指数 $\pm 5\%$
减持	行业基本面看淡，行业指数将弱于基准指数 5%

投资评级说明：

不同证券研究机构采用不同的评级术语及评级标准，投资者应区分不同机构在相同评级名称下的定义差异。本评级体系采用的是相对评级体系。投资者买卖证券的决定取决于个人的实际情况。投资者应阅读整篇报告，以获取比较完整的观点与信息，投资者不应以分析师的投资评级取代个人的分析与判断。

## 免责声明

本报告中的信息均来源于公开资料，我公司对这些信息的准确性及完整性不做任何保证，也不保证所包含的信息和建议不会发生任何变更。报告中的信息和意见仅供参考，并不构成对所述证券买卖的出价或询价。我公司及其雇员对任何人使用本报告及其内容所引发的任何直接或间接损失概不负责。

在法律允许的情况下，我公司或其关联机构可能会持有报告中提到的公司所发行的证券头寸并进行交易，还可能为这些公司提供或争取提供投资银行或财务顾问服务。

本报告仅向特定客户传送，版权归上海证券有限责任公司所有。未获得上海证券有限责任公司事先书面授权，任何机构和人均不得对本报告进行任何形式的发布、复制、引用或转载。

上海证券有限责任公司对于上述投资评级体系与评级定义和免责声明具有修改权和最终解释权。