

增持

——维持

日期: 2018年12月24日

行业: 汽车行业



分析师: 黄涵虚

Tel: 021-53686177

E-mail: huanghanxu@shzq.com

SAC 证书编号: S0870518040001

## 《汽车产业投资管理规定》正式发布

——汽车行业周报

### ■ 汽车板块一周表现回顾:

上周上证综指下跌 2.99%，深证成指下跌 3.83%，中小板指下跌 4.89%，创业板指下跌 3.06%，沪深 300 指数下跌 4.31%，汽车行业指数下跌 1.58%。细分板块方面，乘用车指数下跌 1.32%，商用载货车指数下跌 1.21%，商用载客车指数下跌 2.14%，汽车零部件指数下跌 0.98%，汽车服务指数下跌 1.89%。个股涨幅较大的有八菱科技(26.50%)、长鹰信质(17.18%)、万通智控(13.10%)，跌幅较大的有特尔佳(-15.45%)、金鸿顺(-13.44%)、国机汽车(-12.57%)。

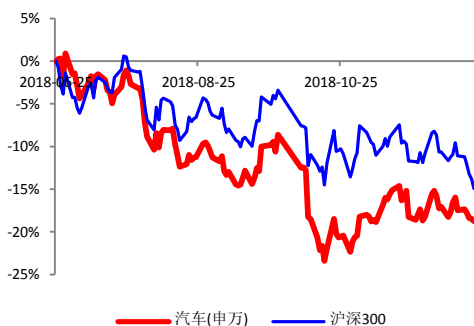
### ■ 行业最新动态:

- 1、发改委审议通过《汽车产业投资管理规定》;
- 2、工信部公告《免征车辆购置税的新能源汽车车型目录》(第二十二批);
- 3、12月8日-14日乘用车零售数量为52152辆。

### 投资建议:

传统汽车方面，在缺乏政策刺激的行业环境下，可持续关注各细分领域的行业龙头。新能源汽车方面，补贴过渡期结束导致近几个月销量出现波动，但全年销售仍将保持乐观，由于行业政策以提高新能源汽车技术水平为导向，将持续利好具备资金实力及技术优势的行业龙头，可适当关注整车、锂电池、上游原材料等各细分领域龙头企业。

最近6个月行业指数与沪深300指数比较

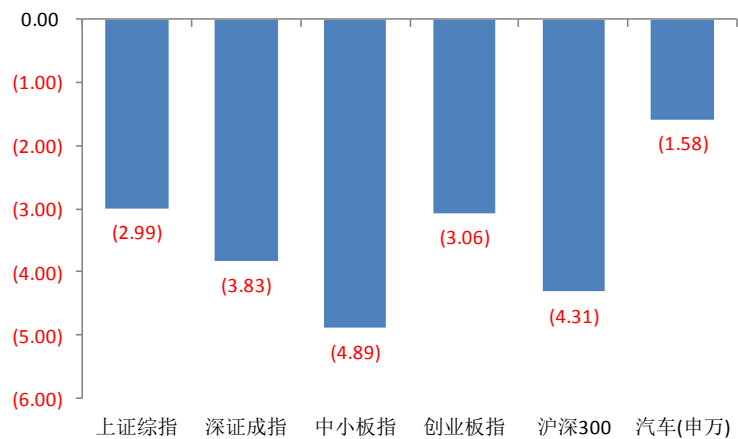


报告编号: QCHYZB-51

## 一、上周行业回顾

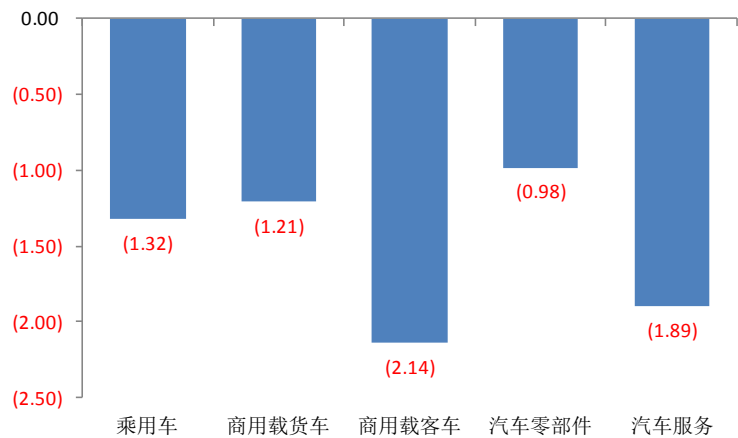
上周上证综指下跌 2.99%，深证成指下跌 3.83%，中小板指下跌 4.89%，创业板指下跌 3.06%，沪深 300 指数下跌 4.31%，汽车行业指数下跌 1.58%。细分板块方面，乘用车指数下跌 1.32%，商用载货车指数下跌 1.21%，商用载客车指数下跌 2.14%，汽车零部件指数下跌 0.98%，汽车服务指数下跌 1.89%。

图 1 上周行业市场表现 (%)



数据来源: Wind 资讯 上海证券研究所

图 2 上周汽车行业细分板块市场表现 (%)

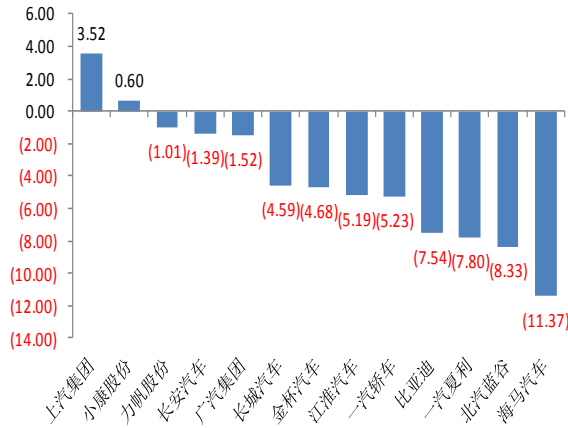


数据来源: Wind 资讯 上海证券研究所

上周汽车行业中，汽车零部件板块跌幅较小，商用载客车板块跌幅较大。乘用车板块中，涨幅较大的有上汽集团 (3.52%)、小康股份 (3.71%)、力帆股份 (-1.01%)，跌幅较大的有海马汽车 (-11.37%)、北汽蓝谷 (-8.33%)、一汽夏利 (-7.80%)；商用车板块中，涨幅较大的有福田汽车 (2.78%)、曙光股份 (1.26%)，跌幅较大的有金龙汽车 (-6.17%)、亚星客车 (-5.86%)、东风汽车 (-5.50%)；汽车零部件板块中涨幅较大的有八菱科技 (26.50%)、长鹰信质 (17.18%)、万通

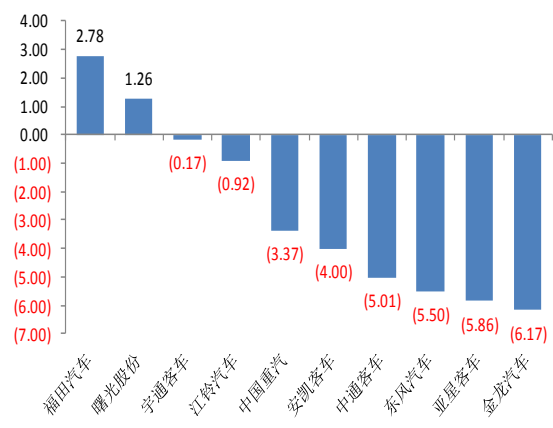
智控(13.10%),跌幅较大的有特尔佳(-15.45%)、金鸿顺(-13.44%)、一汽富维(-8.80%);汽车服务板块中涨幅较大的有东方时尚(5.63%)、中国中期(0.22%)、漳州发展(0.00%),跌幅较大的有国机汽车(-12.57%)、广汇汽车(-4.24%)、庞大集团(-2.04%)。

图 3 乘用车板块市场表现 (%)



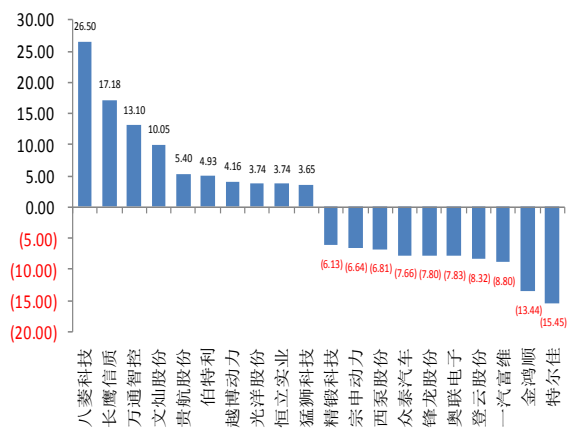
数据来源: Wind 资讯 上海证券研究所

图 4 商用车板块市场表现 (%)



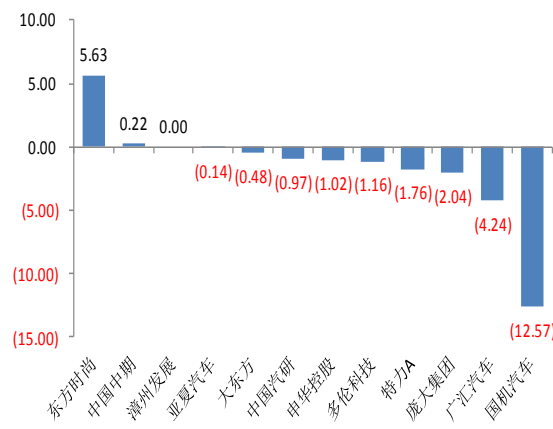
数据来源: Wind 资讯 上海证券研究所

图 5 汽车零部件板块部分公司市场表现 (%)



数据来源: Wind 资讯 上海证券研究所

图 6 汽车服务板块市场表现 (%)



数据来源: Wind 资讯 上海证券研究所

## 二、近期公司动态

表 1 汽车相关上市公司动态

类型	公司名	代码	事件	内容
投资项目	松芝股份	002454	增资子公司	公司于 2018 年 12 月 16 日召开的第四届董事会第十五次会议审议通过了《关于对全资子公司上海松芝酷能汽车技术有限公司增资的议案》，公司拟以自有资金 22,000 万元人民币对上海松芝酷能汽车技术有限公司进行增资。增资后，松芝酷能的注册资本由 6,000 万元人民币增加至 28,000 万元人民币。
	华域汽车	600741	收购股权	2018 年 12 月 18 日，公司与 ZF (China) Investment Co., Ltd. 【采埃孚（中国）投资有限公司】签署《股权转让协议》。根据协议有关约定，本公司拟以 6,516 万元人民币的价格向采埃孚中国收购其持有的上海萨克斯动力总成部件系统有限公司 50% 股权。本次交易完成后，萨克斯动力将成为公司的全资子公司。
	宁德时代	300750	对外投资	公司与浙江吉润汽车有限公司已于 2018 年 12 月 20 日签署合资经营合同，拟共同出资设立合资公司。本次对外投资有助于公司与吉利汽车控股有限公司在新能源汽车领域建立全面的、深度的战略合作关系，充分发挥和利用双方在各自领域的领先优势和资源，进一步拓展公司业务规模，从而提升公司的持续盈利能力、核心竞争力。
业务进展	力帆股份	601777	战略合作	公司与北京车和家信息技术有限公司在重庆市签订《战略合作框架协议》。双方形成有效技术联盟，在新能源技术领域、新能源汽车开发领域、车联网领域、人车交互及数据共享等领域，加速技术向产品的有效过度，共同为绿色出行、智能网联和智慧交通领域提供全面、系统、可靠的实施方案。
	兴民智通	002355	供应定点	公司近日获悉，公司控股子公司武汉英泰斯特电子技术有限公司成功中标广西新能源汽车监测平台一期采购项目（A 标段），项目中标价为人民币 456.25 万元。近日，英泰斯特与广西壮族自治区经济管理干部学院签订了《广西壮族自治区政府采购合同（A 标段）》。该采购合同签订无需提交董事会、股东大会审议，不构成关联交易。
	青岛双星	000599	项目投产	公司控股子公司青岛双星轮胎工业有限公司使用募集资金投资建设的“双星环保搬迁转型升级绿色轮胎工业 4.0 示范基地高性能乘用车子午胎项目”，经过一段时间的调试和优化，将于近日正式投产。公司乘用车子午胎的生产工艺和性能指标将达到国际先进水平，将进一步提升公司乘用车子午胎产品的品质和生产效率。
	猛狮科技	002684	合作协议	公司于 2018 年 12 月 22 日与凯盛科技集团有限公司、漳州市交通发展集团有限公司、福建诏安金都资产运营有限公司签署了《合作协议》。协议约定，漳州交通集团出资约 1.5 亿元、诏安金都出资约 0.5 亿元合资设立公司，进行公司全资子公司福建猛狮新能源科技有限公司复产和新项目的建设。
其他事项	力帆股份	601777	出售股权	为优化公司业务结构、提供经营效率、加快战略转型和产业升级，公司第四届董事会第十七次会议审议并通过了《关于力帆实业（集团）股份有限公司出售全资子公司重庆力帆汽车有限公司股权的议案》，同意公司将所持重庆力帆汽车有限公司 100% 股权以人民币 65,000 万元的价格转让给重庆新帆机械设备有限公司。

美力科技	300611	回购股份	公司拟使用自有资金及自筹资金，以集中竞价交易方式回购公司股份，用于实施股权激励计划、员工持股计划。本次回购金额总额不低于人民币 5,000 万元（含 5,000 万元），不超过人民币 9,500 万元（含 9,500 万元），回购价格不超过人民币 12.60 元/股（含 12.60 元/股）。
福田汽车	600166	政府补助	自 2018 年 11 月 1 日至今，公司共收到产业扶持补助资金、产业集群专项基金、财政补助资金、课题研究资金等共 21 笔政府补助，共计 48,672,433.52 元（不含以前年度政府补助由递延收益转入损益的金额，未经审计）。
江淮汽车	600418	政府补助	截至 2018 年 12 月 20 日，公司及控股子公司累计收到与收益相关的政府补贴 46,060,611.00 元人民币（不含公司前期已披露政府补贴），根据《企业会计准则第 16 号—政府补助》的相关规定，公司及控股子公司对上述补助资金在 2018 年度确认为其他收益并计入当期损益。

数据来源: Wind 资讯 上海证券研究所

### 三、行业近期热点信息

#### 1、发改委审议通过《汽车产业投资管理规定》

12 月 18 日，发改委审议通过《汽车产业投资管理规定》。《规定》将完善汽车产业投资项目准入标准，加强事中事后监管，规范市场主体投资行为，引导社会资本合理投向；严格控制新增传统燃油汽车产能，积极推动新能源汽车健康有序发展，着力构建智能汽车创新发展体系。同时，根据《规定》，汽车整车和其他投资项目均由地方发展改革部门实施备案管理，其中，汽车整车投资项目由省级发展改革部门备案。

#### 2、工信部公告《免征车辆购置税的新能源汽车车型目录》（第二十二批）

12 月 18 日，工业和信息化部、国家税务总局公告《免征车辆购置税的新能源汽车车型目录》（第二十二批）、汽车生产企业名称变更名单、撤销《免征车辆购置税的新能源汽车车型目录》的车型名单。列入《免征车辆购置税的新能源汽车车型目录》（第二十二批）的车型包括 229 款纯电动汽车（63 款乘用车、79 款客车、7 款货车、80 款专用车）、32 款插电式混合动力汽车（24 款乘用车、6 款客车、2 款专用车）、13 款燃料电池汽车（11 款客车、2 款专用车）。

#### 3、12 月 8 日-14 日乘用车零售数量为 52152 辆

12 月 19 日，乘联会发布 12 月 8 日-14 日厂家周度销量数据。12 月 8 日-14 日全国乘用车零售数量为 52152 辆，去年同期为 72873 辆，

同比下降 28%；全国乘用车批发数量为 56677 辆，去年同期为 78268 辆，同比下降 28%。

#### 四、投资建议

传统汽车方面，在缺乏政策刺激的行业环境下，可持续关注各细分领域的行业龙头。新能源汽车方面，补贴过渡期结束导致近几个月销量出现波动，但全年销售仍将保持乐观，由于行业政策以提高新能源汽车技术水平为导向，将持续利好具备资金实力及技术优势的行业龙头，可适当关注整车、锂电池、上游原材料等各细分领域龙头企业。

## 分析师承诺

黄涵虚

本人以勤勉尽责的职业态度，独立、客观地出具本报告。本报告依据公开的信息来源，力求清晰、准确地反映分析师的研究观点。此外，本人薪酬的任何部分过去不曾与、现在不与、未来也将不会与本报告中的具体推荐意见或观点直接或间接相关。

## 公司业务资格说明

本公司具备证券投资咨询业务资格。

## 投资评级体系与评级定义

股票投资评级：

分析师给出下列评级中的其中一项代表其根据公司基本面及（或）估值预期以报告日起6个月内公司股价相对于同期市场基准沪深300指数表现的看法。

投资评级	定义
增持	股价表现将强于基准指数 20%以上
谨慎增持	股价表现将强于基准指数 10%以上
中性	股价表现将介于基准指数±10%之间
减持	股价表现将弱于基准指数 10%以上

行业投资评级：

分析师给出下列评级中的其中一项代表其根据行业历史基本面及（或）估值对所研究行业以报告日起 12 个月内的基本面和行业指数相对于同期市场基准沪深 300 指数表现的看法。

投资评级	定义
增持	行业基本面看好，行业指数将强于基准指数 5%
中性	行业基本面稳定，行业指数将介于基准指数±5%
减持	行业基本面看淡，行业指数将弱于基准指数 5%

投资评级说明：

不同证券研究机构采用不同的评级术语及评级标准，投资者应区分不同机构在相同评级名称下的定义差异。本评级体系采用的是相对评级体系。投资者买卖证券的决定取决于个人的实际情况。投资者应阅读整篇报告，以获取比较完整的观点与信息，投资者不应以分析师的投资评级取代个人的分析与判断。

## 免责声明

本报告中的信息均来源于公开资料，我公司对这些信息的准确性及完整性不做任何保证，也不保证所包含的信息和建议不会发生任何变更。报告中的信息和意见仅供参考，并不构成对所述证券买卖的出价或询价。我公司及其雇员对任何人使用本报告及其内容所引发的任何直接或间接损失概不负责。

在法律允许的情况下，我公司或其关联机构可能会持有报告中提到的公司所发行的证券头寸并进行交易，还可能为这些公司提供或争取提供投资银行或财务顾问服务。

本报告仅向特定客户传送，版权归上海证券有限责任公司所有。未获得上海证券有限责任公司事先书面授权，任何机构和人均不得对本报告进行任何形式的发布、复制、引用或转载。

上海证券有限责任公司对于上述投资评级体系与评级定义和免责声明具有修改权和最终解释权。