



# 海外疫情再次强化特色原料药，聚焦中报预期

## 投资要点

- 行情回顾：**本周医药生物指数上涨 3.6 个百分点，跑赢大盘 3.5 个百分点，行业涨跌幅排名第 3。2020 年初以来至今，医药行业上涨 28.2%，跑赢大盘 30.5 个百分点，行业涨跌幅排名第一；本周医药行业估值水平 (PE-TTM) 为 47 倍，相对全部 A 股溢价率为 196%，相对剔除银行后全部 A 股溢价率为 104%，相对沪深 300 溢价率为 293%，本周溢价率分别环比上升 7%、5%、11%。；医药分子行业来看，本周化学原料药涨幅最大约 5.5%，中药涨幅最小约 1.0%。医疗器械仍然是年初以来涨幅最高的医药子行业，累计涨幅为 63.2%，本周涨幅 5.2%。
- 疫情概况：**截至 2020 年 6 月 12 日 24 时，国家卫健委收到 31 个省（自治区、直辖市）和新疆生产建设兵团累计报告确诊病例 83075 例，累计死亡病例 4634 例，已连续 26 日无新增死亡病例；全国新增确诊病例 11 例，其中境外输入病例 5 例（天津 1 例，上海 1 例，广东 1 例，海南 1 例，四川 1 例），本土病例 6 例，均在北京；累计报告境外输入确诊病例 1808 例；新增无症状感染者 7 例，尚在医学观察无症状感染者 98 例。海外方面，截止 2020 年 6 月 12 日 24 时，全球除中国外累计确诊病例 773 万例，全球死亡病例 43 万例，死亡率 5.6%，呈下降趋势。美国疫情最为严重，累计确诊病例达 211.1 万例，占全球除中国外累计确诊病例 27.6%，累计死亡病例 11.6 万；法国死亡率高达 18.8%，为全球死亡率最高的国家，但每日新增确诊呈下降趋势。
- 最新新闻与政策：**1) **新药研发获批，**赛升药业“注射用血管生成抑制剂”已开展 I 期临床试验；绿叶制药自主研发的抗肿瘤创新制剂--盐酸伊立替康康氟脲苷脂质体注射液 (LY01616) 已获批进入临床试验；BMS 宣布 FDA 已批准 PD-1 疗法 Opdivo 成为食管鳞状细胞癌患者的二线治疗方案；2) **研发进展，**来自北京生物制品研究所等机构的研究人员开发新型灭活候选疫苗 BBIBP-CorV；杨森制药宣布欧洲药品管理局批准其埃博拉疫苗方案；辉瑞和默克公布抗 PD-L1 疗法 Bavencio 治疗局部晚期或转移性尿路上皮癌患者的三期临床数据；3) **企业动态，**康宁杰瑞与赛诺菲订立独家选择权协议推进 KN026 的临床研究；康宁杰瑞与中科院就新冠肺炎治疗性抗体的研发、生产和商业化达成合作；信达生物与罗氏就双特异性抗体和免疫细胞治疗领域达成近 20 亿美元的战略合作；药明巨诺完成 1 亿美元 B 轮融资，CPE、未来资产领投；塞纳生物完成 C 轮数亿元融资，高新科控领投；4) **行业新闻，**国家药监局发布《基本医疗保险医用耗材管理暂行办法（征求意见稿）》；重庆市医保局发布《关于重庆市逐步消化地方增补的医保乙类药品名单的公示》。
- 投资策略：**近期，海外疫情持续蔓延，其中印度卫生部门 12 日数据显示新增病例首次破万，目前印度累积确诊病例排全球第四；而印度作为全球第三大原料药生产区域，疫情蔓延有望导致部分原料药品种供给预期偏紧。特色原料药个股如奥翔药业、司太立、同和药业、九州药业等创历史新高，我们认为特色原料药板块将得到资本市场重新认知，详细观点请参考《原料药行业专题报告：特色原料药板块将迎来戴维斯双击》；另一方面，海外疫情持续蔓延，疫情相关

## 西南证券研究发展中心

分析师：杜向阳

执业证号：S1250520030002

电话：021-68416017

邮箱：duxu@swsc.com.cn

## 行业相对指数表现



数据来源：聚源数据

## 基础数据

股票家数	310
行业总市值 (亿元)	58,651.42
流通市值 (亿元)	57,371.79
行业市盈率 TTM	47.28
沪深 300 市盈率 TTM	12.3

## 相关研究

1. 医药行业：从 ASCO 会议梳理全球药物研发进展-肝癌 (2020-06-09)
2. 医药行业周报 (6.1-6.5)：今年 Q2 不一样，紧抓医药核心资产 (2020-06-07)
3. 医药行业专题报告：市场空间逐步扩大，国内抗 HIV 创新药物品种稀缺 (2020-05-31)
4. 医药行业周报 (5.18-5.24)：不惧调整，均是机遇 (2020-05-24)
5. 医药行业：新冠疫苗研发推进，重点关注研发实力领先和商业化生产能力强的公司 (2020-05-19)
6. 医药行业周报 (5.11-5.17)：国家生物安全法及 ASCO 会议落地，很可能进一步催化医药板块 (2020-05-17)

物资手套和口罩等出口需求持续增加，相关公司英科医疗、振德医疗、奥美医疗等延续二次行情。详细观点请参考[《原料药行业专题报告：特色原料药板块将迎来戴维斯双击》](#)。



**西南证券**  
SOUTHWEST SECURITIES

- **中报临近，寻找高成长、业绩复苏、基本面反转三大类标的。**今年 Q2 整体流动性高于去年同期，风险偏好显著提升，医药板块整体估值持续提升，因此，中报业绩预期将成为股价表现的重要“分水岭”。建议寻找高成长、业绩复苏、基本面反转三大类标的。1) 全年业绩确定较强及高成长：药店-内需板块，全年业绩确定最强，重点推荐大参林等；其他高成长标的，重点推荐九州药业、美迪西等；2) 业绩二季度环比恢复明显：随着疫情控制后，医药相关需求大幅回暖，重点推荐恒瑞医药、药明康德、凯莱英、长春高新、康泰生物、智飞生物、爱尔眼科、通策医疗等；3) 业绩反转或价值重估：极具估值优势标的在底部，当前正经历基本面反转向上的阶段，重点推荐康辰药业、华北制药、海普瑞、卫光生物等，建议关注上海莱士、润达医疗。
- **本周重点推荐稳健组合：**药明康德(603259)、大参林(603233)、恒瑞医药(600276)、长春高新(000661)、华兰生物(002007)、康泰生物(300601)、智飞生物(300122)、凯莱英(002821)、迈瑞医疗(300760)、乐普医疗(300003)；
- **本周价值组合：**康辰药业(603590)、华北制药(600812)、海普瑞(002399)、卫光生物(002880)、山河药辅(300452)、一心堂(002727)、上海医药(601607)、双林生物(000403)、西藏药业(600211)、凯利泰(300326)。
- **风险提示：**药品降价预期风险；医改政策执行进度低于预期风险。

## 目 录

1 投资策略及重点个股 .....	1
1.1 当前行业投资策略 .....	1
1.2 本周稳健组合表现 .....	1
1.3 本周价值组合表现 .....	2
2 医药行业二级市场表现.....	3
2.1 行业及个股涨跌情况 .....	3
2.2 资金流向及大宗交易 .....	6
2.3 期间融资融券情况 .....	8
3 国内疫情趋缓，海外疫情失控 .....	8
4 最新新闻与政策 .....	10
4.1 审批及新药上市新闻 .....	10
4.2 研发进展 .....	11
4.3 企业动态 .....	13
4.4 行业政策新闻 .....	14
5 重点覆盖公司盈利预测及估值 .....	16
6 风险提示 .....	17

## 图 目 录

图 1: 本周行业涨跌幅 .....	3
图 2: 年初以来行业涨跌幅 .....	3
图 3: 最近两年医药行业估值水平 (PE-TTM) .....	4
图 4: 最近 5 年医药行业溢价率 (整体法 PE-TTM 剔除负值) .....	4
图 5: 行业间对比-相对沪深 300 超额累计收益率 .....	4
图 6: 行业间估值水平走势对比 (PE-TTM 整体法) .....	4
图 7: 本周子行业涨跌幅 .....	4
图 8: 年初以来子行业涨跌幅 .....	4
图 9: 子行业相对全部 A 股估值水平 (PE-TTM) .....	5
图 10: 子行业相对全部 A 股溢价率水平 (PE-TTM) .....	5
图 11: 全国疫情确诊/疑似累计趋势图 .....	8
图 12: 全国疫情趋势图 .....	8
图 13: 全国新型冠状病毒确诊人数分布情况 .....	9
图 14: 治愈人数与死亡人数 .....	9
图 15: 治愈率与死亡率 .....	9
图 16: 国外累计病例 .....	9
图 17: 国内外死亡率对比 .....	9
图 18: 国外部分国家累计病例 .....	10
图 19: 各国死亡率 .....	10

## 表 目 录

表 1: 2020 年稳健组合 6 月第二周稳健组合表现情况 .....	2
表 2: 2020 年价值组合 6 月第二周价值组合表现情况 .....	3
表 3: 2020/6/8-2020/6/12 医药行业及个股涨跌幅变化情况 .....	5
表 4: 陆港通 2020/6/8-2020/6/12 医药行业持股比例变化分析 .....	6
表 5: 2020/6/8-2020/6/12 医药行业大宗交易情况 .....	7
表 6: 2020/6/8-2020/6/12 医药行业融资买入额及融券卖出额前五位变化 .....	8
表 7: 重点覆盖公司盈利预测及估值 .....	16

## 1 投资策略及重点个股

### 1.1 当前行业投资策略

近期，海外疫情持续蔓延，其中印度卫生部门 12 日数据显示新增病例首次破万，目前印度累积确诊病例排全球第四；而印度作为全球第三大原料药生产区域，疫情蔓延有望导致部分原料药品种供给预期偏紧。特色原料药个股如奥翔药业、司太立、同和药业、九州药业等创历史新高，我们认为特色原料药板块得到资本市场重新认知，详细观点请参考《原料药行业专题报告：特色原料药板块将迎来戴维斯双击》；另一方面，海外疫情持续蔓延，疫情相关物资手套和口罩等出口需求持续增加，相关公司英科医疗、振德医疗、奥美医疗等延续二次行情。详细观点请参考《原料药行业专题报告：特色原料药板块将迎来戴维斯双击》。

中报临近，寻找高成长、业绩复苏、基本面反转三大类标的。今年 Q2 整体流动性高于去年同期，风险偏好显著提升，医药板块整体估值持续提升，因此，中报业绩预期将成为股价表现的重要“分水岭”。建议寻找高成长、业绩复苏、基本面反转三大类标的。1) 全年业绩确定较强及高成长：药店-内需板块，全年业绩确定最强，重点推荐大参林等；其他高成长标的，重点推荐九州药业、美迪西等；2) 业绩二季度环比恢复明显：随着疫情控制后，医药相关需求大幅回暖，重点推荐恒瑞医药、药明康德、凯莱英、长春高新、康泰生物、智飞生物、爱尔眼科、通策医疗等；3) 业绩反转或价值重估：极具估值优势标的在底部，当前正经历基本面反转向上的阶段，重点推荐康辰药业、华北制药、海普瑞、卫光生物等，建议关注上海莱士、润达医疗。

**本周重点推荐稳健组合：**药明康德(603259)、大参林(603233)、恒瑞医药(600276)、长春高新(000661)、华兰生物(002007)、康泰生物(300601)、智飞生物(300122)、凯莱英(002821)、迈瑞医疗(300760)、乐普医疗(300003)；

**本周价值组合：**康辰药业(603590)、华北制药(600812)、海普瑞(002399)、卫光生物(002880)、山河药辅(300452)、一心堂(002727)、上海医药(601607)、双林生物(000403)、西藏药业(600211)、凯利泰(300326)。

风险提示：药品降价预期风险；医改政策执行进度低于预期风险。

### 1.2 本周稳健组合表现

药明康德(603259)：一体化创新研发赋能平台，国家鼓励创新红利下正快速增长；

大参林(603233)：业绩超预期，未来门店扩张有望加速

恒瑞医药(600276)：国内创新绝对龙头，中国创新药典范；

长春高新(000661)：生长激素行业龙头，治理结构改善下业绩和估值有望同步提升；

华兰生物(002007)：Q1 影响当期业绩，全年有望保持较快增长

康泰生物(300601)：疫苗行业中的恒瑞，2019 年为研发突破进展之年；

智飞生物(300122)：研发和销售兼备，国内疫苗行业龙头；

凯莱英(002821)：业绩维持稳健增长，持续加大研发投入

迈瑞医疗(300760)：国产医疗器械龙头，全球竞争力持续提升；

乐普医疗(300003)：可降解支架放量，创新产品线布局前景广阔

**组合收益简评：**本周整体组合上涨 2.0%，跑赢大盘 1.96 个百分点，跑输医药指数 1.56 百分点。月初至今组合跑输沪深 300 指数 0.38%，跑输医药生物指数 3.70%。

表 1：2020 年稳健组合 6 月第二周稳健组合表现情况

月度组合	公司名称	月初收盘价 (元)	流通股 (亿股)	6/12 日收盘价 (元)	月初至上周末涨跌幅	上周涨跌幅
603259.SH	药明康德	77.7	16.5	83.2	9.67%	1.72%
603233.SH	大参林	82.0	1.1	84.0	3.49%	5.28%
600276.SH	恒瑞医药	80.2	53.0	85.8	9.07%	4.30%
000661.SZ	长春高新	335.0	3.4	351.9	5.85%	3.61%
002007.SZ	华兰生物	41.5	15.7	41.3	0.22%	0.34%
300601.SZ	康泰生物	140.8	3.6	139.5	-4.45%	-0.07%
300122.SZ	智飞生物	84.4	8.8	89.0	6.21%	2.35%
002821.SZ	凯莱英	218.0	2.2	221.7	1.89%	-0.15%
300760.SZ	迈瑞医疗	281.3	5.0	277.9	-0.32%	1.49%
300003.SZ	乐普医疗	35.5	15.2	34.9	-0.23%	1.25%
加权平均涨跌幅					3.1%	2.0%
000300.SH	沪深 300	3,971.3	-	4,003.1	3.52%	0.05%
跑赢大盘					-0.38%	1.96%
801150.SI	医药生物(申万)	9,775.1	-	10,249.7	6.84%	3.57%
跑赢指数					-3.70%	-1.56%

数据来源：Wind，西南证券整理。注：所有个股仓位一样

## 1.3 本周价值组合表现

康辰药业(603590)：进军骨科市场，丰富产品格局

华北制药(600812)：狂犬病克星临床揭盲成功，创新华北起航

海普瑞(002399)：业绩保持较快增长，大分子 CDMO+创新药打开成长空间

卫光生物(002880)：业绩符合预期，公司步入稳健成长期

山河药辅(300452)：业绩保持稳定增长，股权激励助力长期发展

一心堂(002422)：股权激励激发经营活力，特慢病打开成长空间

上海医药(601607)：短期业绩受疫情影响，股权激励注入增长活力

双林生物(000403)：激励方案及资产重组方案利好公司中长期发展

西藏药业(600211)：业绩保持稳定增长，布局心血管植入器械领域

凯利泰(300326)：引进重磅战投，夯实中长期发展基础

**组合收益简评：**本周整体组合上涨 6.7%，跑赢大盘 6.6 个百分点，跑赢医药指数 3.1 个百分点。月初至今组合跑赢沪深 300 指数 13.3%，跑赢医药生物指数 10.0%。



**表 2：2020 年价值组合 6 月第二周价值组合表现情况**

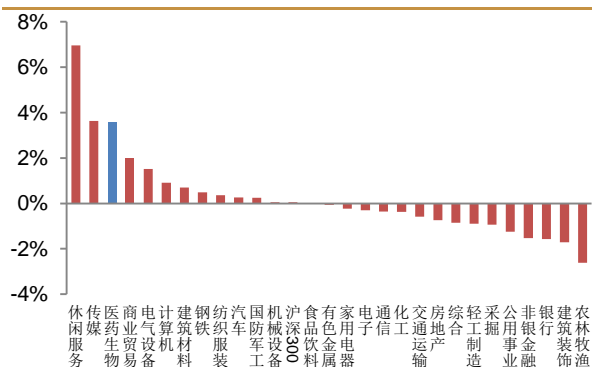
月度组合	公司名称	月初收盘价	流通股 (亿股)	6/5 日收盘价 (元)	月初至上周末涨跌幅	上周涨跌幅
603590.SH	康辰药业	33.3	0.8	36.7	12.96%	5.44%
600812.SH	华北制药	8.2	16.3	11.9	49.81%	22.21%
002399.SZ	海普瑞	22.0	12.5	23.0	8.58%	6.42%
002880.SZ	卫光生物	52.1	0.5	59.7	14.59%	2.05%
300452.SZ	山河药辅	22.5	1.4	24.1	10.11%	3.75%
002727.SZ	一心堂	30.4	3.2	30.6	-1.13%	3.04%
601607.SH	上海医药	18.0	28.4	18.0	0.90%	-0.44%
000403.SZ	双林生物	61.4	2.7	66.8	9.87%	-1.15%
600211.SH	西藏药业	34.6	2.5	55.3	64.61%	32.45%
300326.SZ	凯利泰	26.9	7.1	25.9	-1.93%	-7.24%
加权平均涨跌幅					16.84%	6.65%
000300.SH	沪深 300	3,971.3	-	4,003.1	3.52%	0.05%
跑赢大盘					13.32%	6.61%
801150.SI	医药生物(申万)	9,775.1	-	10,249.7	6.84%	3.57%
跑赢指数					10.00%	3.08%

数据来源：Wind，西南证券整理。注：所有个股仓位一样

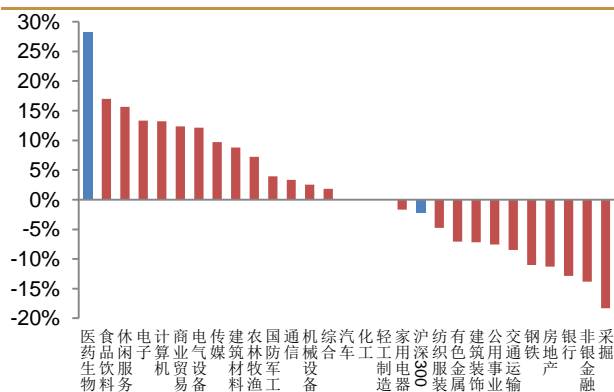
## 2 医药行业二级市场表现

### 2.1 行业及个股涨跌情况

本周医药生物指数上涨 3.6 个百分点，跑赢大盘 3.5 个百分点，行业涨跌幅排名第 3。2020 年初以来至今，医药行业上涨 28.2%，跑赢大盘 30.5 个百分点，行业涨跌幅排名第一。

**图 1：本周行业涨跌幅**


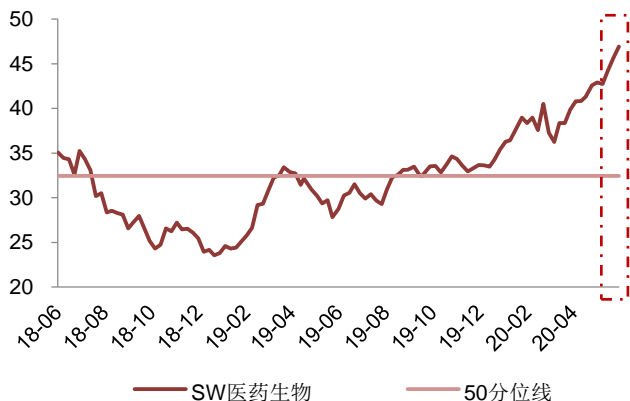
数据来源：Wind，西南证券整理

**图 2：年初以来行业涨跌幅**


数据来源：Wind，西南证券整理

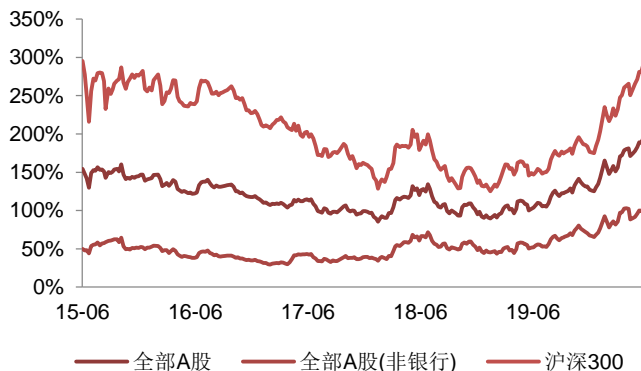
本周医药行业估值水平 (PE-TTM) 为 47 倍，相对全部 A 股溢价率为 196%，相对剔除银行后全部 A 股溢价率为 104%，相对沪深 300 溢价率为 293%，本周溢价率分别环比上升 7%、5%、11%。

图 3：最近两年医药行业估值水平 (PE-TTM)



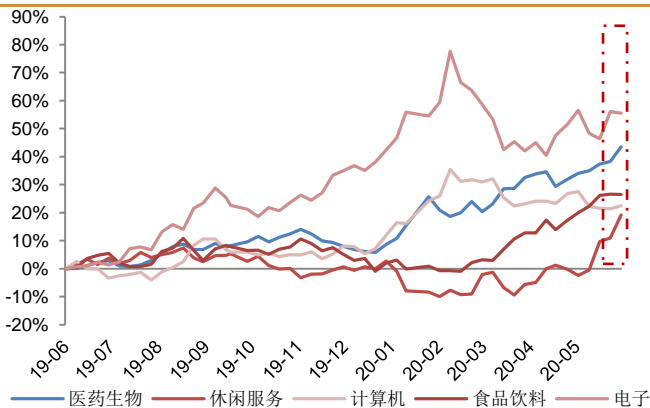
数据来源：Wind，西南证券整理

图 4：最近 5 年医药行业溢价率 (整体法 PE-TTM 剔除负值)



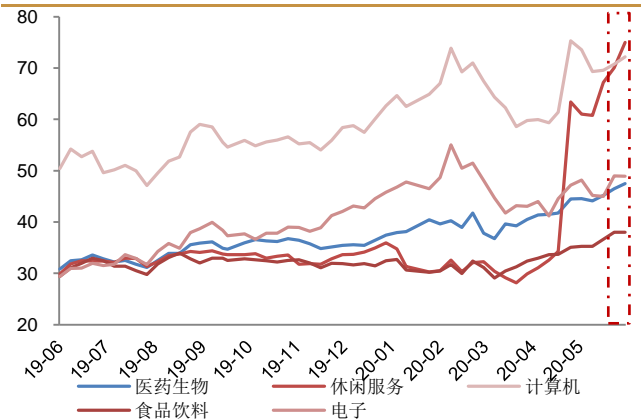
数据来源：Wind，西南证券整理；

图 5：行业间对比-相对沪深 300 超额累计收益率



数据来源：Wind，西南证券整理；选取年初以来涨幅前五的一级行业

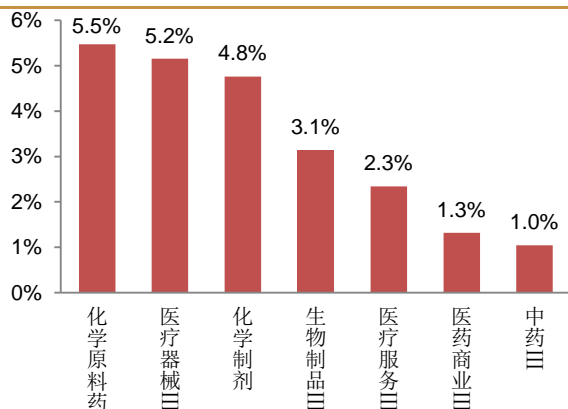
图 6：行业间估值水平走势对比 (PE-TTM 整体法)



数据来源：Wind，西南证券整理；选取年初以来涨幅前五的一级行业

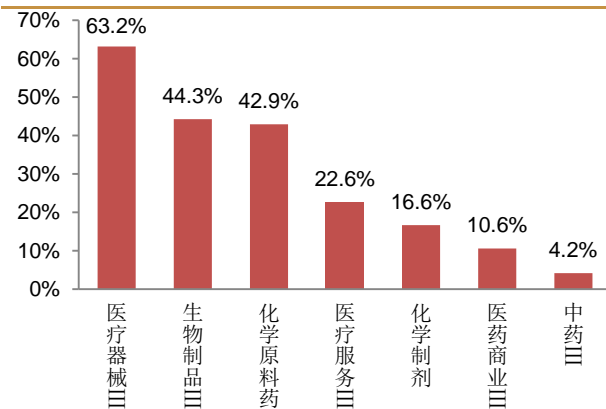
医药分子行业来看，本周化学原料药涨幅最大约 5.5%，中药涨幅最小约 1.0%。医疗器械仍然是年初以来涨幅最高的医药子行业，累计涨幅为 63.2%，本周涨幅 5.2%。

图 7：本周子行业涨跌幅



数据来源：Wind，西南证券整理

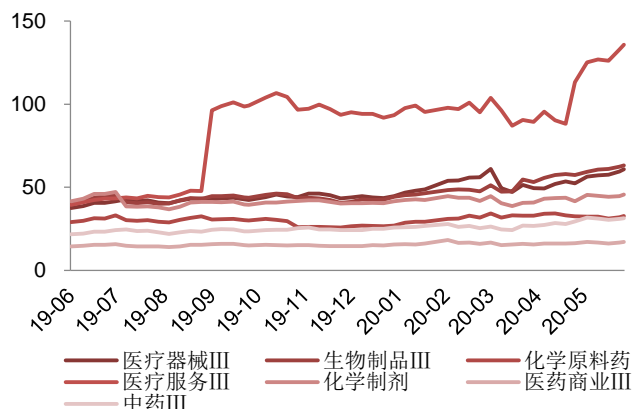
图 8：年初以来子行业涨跌幅



数据来源：Wind，西南证券整理

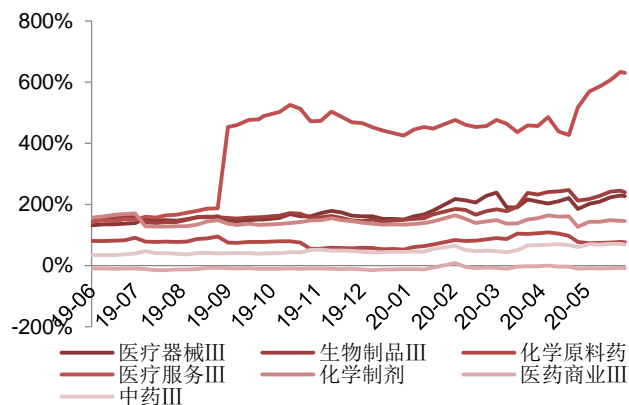


图 9：子行业相对全部 A 股估值水平 (PE-TTM)



数据来源：Wind，西南证券整理；全部 A 股为万得全 A 指数

图 10：子行业相对全部 A 股溢价率水平 (PE-TTM)



数据来源：Wind，西南证券整理；全部 A 股为万得全 A 指数

个股方面，本周医药行业 A 股（包括科创板）有 211 家股票涨幅为正，下跌 114 家。

本周涨幅排名前十的个股分别为：宝莱特(+33.9%)、贵州三力(+33.7%)、西藏药业(+32.4%)、赛升药业(+31%)、三鑫医疗(+29.9%)、兴齐眼药(+24.8%)、三诺生物(+24.2%)、万泰生物(+23.7%)、华北制药(+22.2%)、奥翔药业(+22%)。

本周跌幅排名前十的个股分别为：延安必康 (-56.8%)、\*ST 恒康 (-45.6%)、\*ST 交昂 (-43.3%)、\*ST 华塑 (-39.6%)、东阳光 (-36.6%)、紫鑫药业 (-34.1%)、国新健康 (-33.1%)、ST 辅仁 (-31.3%)、瑞康医药 (-29.9%)、龙津药业 (-29.4%)。

表 3：2020/6/8-2020/6/12 医药行业及个股涨跌幅变化情况

指数	涨幅	子行业	涨幅	子行业	涨幅
医药生物	3.57%	化学原料药	5.47%	医疗服务Ⅲ	2.34%
		医疗器械Ⅲ	5.15%	医药商业Ⅲ	1.32%
		化学制剂	4.76%	中药Ⅲ	1.05%
		生物制品Ⅲ	3.13%		
医药行业个股周内涨跌前五位					
300246.SZ	宝莱特	33.88%	002411.SZ	延安必康	-56.81%
603439.SH	贵州三力	33.66%	002219.SZ	*ST 恒康	-45.61%
600211.SH	西藏药业	32.45%	600530.SH	*ST 交昂	-43.29%
300485.SZ	赛升药业	30.97%	000509.SZ	*ST 华塑	-39.58%
300453.SZ	三鑫医疗	29.85%	600673.SH	东阳光	-36.62%
300573.SZ	兴齐眼药	24.84%	002118.SZ	紫鑫药业	-34.13%
300298.SZ	三诺生物	24.15%	000503.SZ	国新健康	-33.06%
603392.SH	万泰生物	23.75%	600781.SH	ST 辅仁	-31.33%
600812.SH	华北制药	22.21%	002589.SZ	瑞康医药	-29.91%
603229.SH	奥翔药业	22.02%	002750.SZ	龙津药业	-29.45%

数据来源：Wind，西南证券整理

## 2.2 资金流向及大宗交易

本周南向资金合计 40.3 亿元，沪港通累计净买入 -2.3 亿元，深港通累计净买入 42.6 亿元；北上资金合计 49.2 亿元，沪港通累计净买入 1.8 亿元，深港通累计净买入 47.4 亿元。按自由流通股占比计算：

- 医药陆股通持仓前五分别为：益丰药房、泰格医药、爱尔眼科、迪安诊断、恒瑞医药；
- 医药陆股通增持前五分别为：江中药业、济川药业、金达威、健康元、药石科技；
- 医药陆股通减持前五分别为：安图生物、国药股份、三诺生物、华润双鹤、安科生物。

表 4：陆港通 2020/6/8-2020/6/12 医药行业持股比例变化分析

沪深 300 涨跌幅		上证综指涨跌幅		申万医药指数涨跌幅		沪港通累计净买入(亿元)	深港通累计净买入(亿元)	
0.0%		-0.4%		3.6%		5439.7	4090.0	
代码	名称	期末占比- 流通 A 股	占比变动	期末占比- 总股本	占比变动	期末市值(亿元)	市值变动 (亿元)	期间涨跌幅
陆港通持仓占比前十大 (按流通股占比排序)								
603939.SH	益丰药房	31.9%	0.0%	11.9%	0.0%	49.2	-0.2	-0.2%
300347.SZ	泰格医药	27.5%	0.4%	17.7%	0.3%	114.0	3.1	2.6%
300015.SZ	爱尔眼科	21.5%	-0.1%	8.6%	-0.1%	145.3	4.1	4.8%
300244.SZ	迪安诊断	19.9%	0.6%	12.8%	0.4%	24.2	1.3	5.0%
600276.SH	恒瑞医药	18.9%	0.0%	11.5%	0.0%	521.9	21.3	5.7%
603259.SH	药明康德	18.7%	-0.5%	7.9%	-0.2%	151.4	-1.3	2.2%
300595.SZ	欧普康视	16.1%	0.6%	2.2%	0.1%	7.8	-0.1	-1.1%
603883.SH	老百姓	15.7%	0.3%	6.5%	0.1%	15.6	0.4	-0.5%
603882.SH	金域医学	15.1%	0.0%	7.1%	0.0%	25.6	0.3	-0.5%
300760.SZ	迈瑞医疗	14.8%	0.4%	4.6%	0.1%	154.6	5.9	1.3%
陆港通持仓占比增持前十大 (按流通股占比排序)								
600750.SH	江中药业	6.7%	1.2%	3.8%	0.7%	2.8	0.5	1.8%
600566.SH	济川药业	8.0%	0.9%	2.5%	0.3%	4.7	0.7	4.4%
002626.SZ	金达威	6.3%	0.8%	2.3%	0.3%	3.6	0.7	7.2%
600380.SH	健康元	7.8%	0.8%	4.5%	0.4%	13.9	2.6	14.9%
300725.SZ	药石科技	2.1%	0.7%	1.3%	0.4%	1.9	0.6	3.1%
603707.SH	健友股份	5.6%	0.7%	1.4%	0.2%	6.2	0.9	2.3%
600993.SH	马应龙	2.7%	0.6%	1.8%	0.4%	1.4	0.4	9.5%
300294.SZ	博雅生物	1.5%	0.6%	0.9%	0.3%	1.4	0.6	10.0%
300244.SZ	迪安诊断	19.9%	0.6%	12.8%	0.4%	24.2	1.3	5.0%
300595.SZ	欧普康视	16.1%	0.6%	2.2%	0.1%	7.8	-0.1	-1.1%
陆港通持仓占比减持前十大 (按流通股占比排序)								
603658.SH	安图生物	12.2%	-1.3%	3.5%	-0.1%	24.1	0.3	6.8%

600511.SH	国药股份	4.0%	-1.2%	1.8%	0.0%	4.6	0.2	5.2%
300298.SZ	三诺生物	14.7%	-1.1%	7.2%	-0.5%	11.8	1.6	27.9%
600062.SH	华润双鹤	10.3%	-1.0%	4.1%	-0.4%	5.4	-0.6	-0.3%
300009.SZ	安科生物	2.2%	-0.6%	1.3%	-0.4%	2.6	-0.8	-3.2%
300142.SZ	沃森生物	7.1%	-0.6%	6.3%	-0.5%	50.1	1.6	12.9%
600161.SH	天坛生物	5.9%	-0.5%	2.7%	-0.2%	11.7	-1.0	1.0%
603259.SH	药明康德	18.7%	-0.5%	7.9%	-0.2%	151.4	-1.3	2.2%
600535.SH	天士力	2.4%	-0.5%	1.2%	-0.2%	2.7	-0.6	-0.5%
603387.SH	基蛋生物	1.1%	-0.4%	0.5%	-0.2%	0.4	-0.1	8.3%

数据来源: Wind, 西南证券整理

本周医药生物行业中共有 28 家公司发生大宗交易, 成交总金额为 18.2 亿元, 大宗交易成交前三名鱼跃医疗、金城医药、普利制药, 占总成交额的 56%。

表 5: 2020/6/8-2020/6/12 医药行业大宗交易情况

	代码	公司名称	成交额 (百万元)
1	002223.SZ	鱼跃医疗	555.0
2	300233.SZ	金城医药	264.8
3	300630.SZ	普利制药	157.3
4	300009.SZ	安科生物	85.8
5	300006.SZ	莱美药业	82.8
6	300143.SZ	盈康生命	74.9
7	002166.SZ	莱茵生物	71.9
8	603658.SH	安图生物	70.1
9	300558.SZ	贝达药业	66.8
10	600332.SH	白云山	57.9
11	603811.SH	诚意药业	52.1
12	300636.SZ	同和药业	49.6
13	300453.SZ	三鑫医疗	38.1
14	603387.SH	基蛋生物	29.3
15	002950.SZ	奥美医疗	28.2
16	300633.SZ	开立医疗	19.4
17	002001.SZ	新和成	19.2
18	600211.SH	西藏药业	17.6
19	002102.SZ	ST 冠福	15.4
20	300147.SZ	香雪制药	14.0
21	600566.SH	济川药业	10.5
22	002422.SZ	科伦药业	10.2
23	300294.SZ	博雅生物	10.1
24	300639.SZ	凯普生物	6.9
25	002626.SZ	金达威	4.9
26	000661.SZ	长春高新	3.8
27	300015.SZ	爱尔眼科	3.2

	代码	公司名称	成交额 (百万元)
28	600276.SH	恒瑞医药	3.0
	合计		1822.9

数据来源: Wind, 西南证券整理

## 2.3 期间融资融券情况

本周融资买入标的前五名分别为: 沃森生物、恒瑞医药、长春高新、康泰生物、蓝帆医疗;

本周融券卖出标的前五名分别为: 恒瑞医药、以岭药业、红日药业、药明康德、达安基因。

表 6: 2020/6/8-2020/6/12 医药行业融资买入额及融券卖出额前五位变化

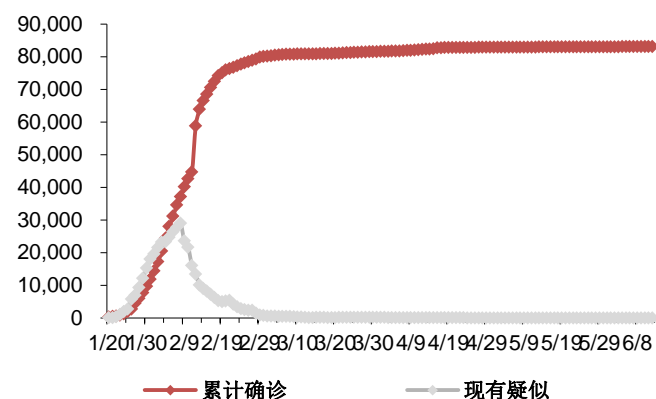
证券代码	证券简称	区间融资买入额 (百万元)	证券代码	证券简称	区间融券卖出额 (百万元)
000661.SZ	长春高新	974.1	688399.SH	硕世生物	53.8
600276.SH	恒瑞医药	858.7	600276.SH	恒瑞医药	40.1
603259.SH	药明康德	844.5	688298.SH	东方生物	38.9
600812.SH	华北制药	704.0	688198.SH	佰仁医疗	23.5
002030.SZ	达安基因	663.4	002030.SZ	达安基因	22.2

数据来源: Wind, 西南证券整理

## 3 国内疫情趋缓, 海外疫情失控

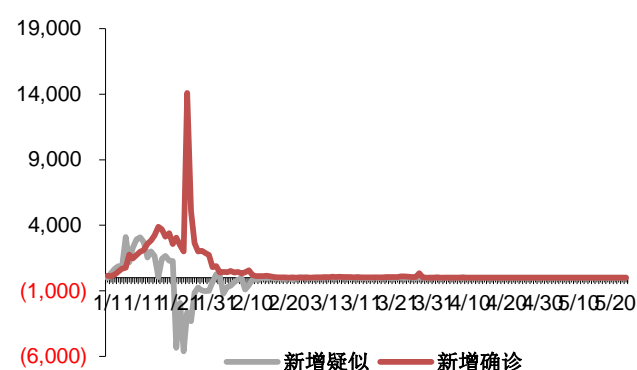
截至 2020 年 6 月 12 日 24 时, 国家卫健委收到 31 个省 (自治区、直辖市) 和新疆生产建设兵团累计报告确诊病例 83075 例, 累计死亡病例 4634 例, 已连续 26 日无新增死亡病例; 全国新增确诊病例 11 例, 其中境外输入病例 5 例 (天津 1 例, 上海 1 例, 广东 1 例, 海南 1 例, 四川 1 例), 本土病例 6 例, 均在北京; 累计报告境外输入确诊病例 1808 例; 新增无症状感染者 7 例, 尚在医学观察无症状感染者 98 例。

图 11: 全国疫情确诊/疑似累计趋势图



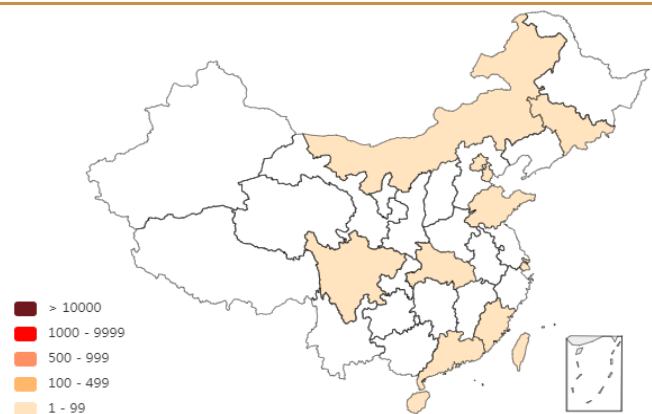
数据来源: Wind, 西南证券整理

图 12: 全国疫情趋势图



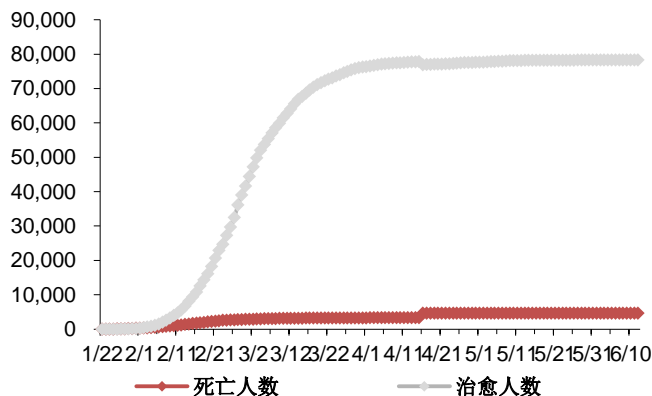
数据来源: Wind, 西南证券整理

图 13: 全国新型冠状病毒确诊人数分布情况



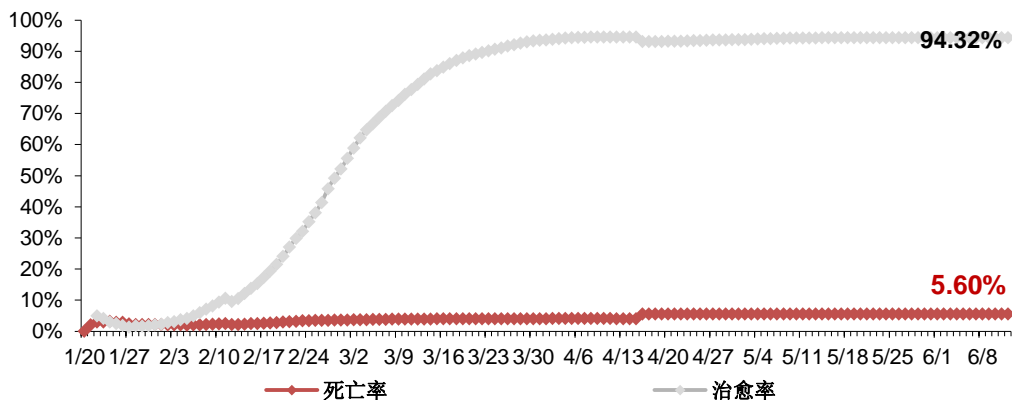
数据来源: Wind, 西南证券整理

图 14: 治愈人数与死亡人数



数据来源: Wind, 西南证券整理

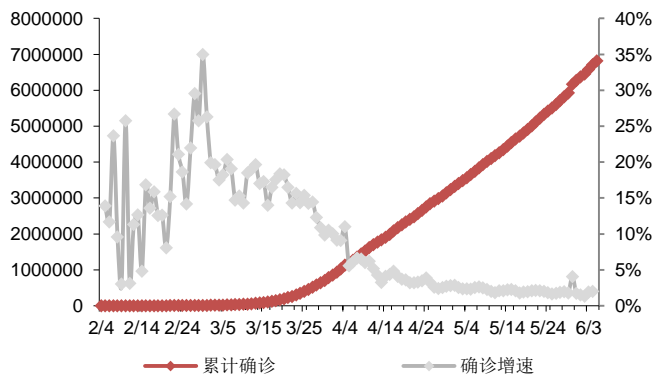
图 15: 治愈率与死亡率



数据来源: Wind, 西南证券整理

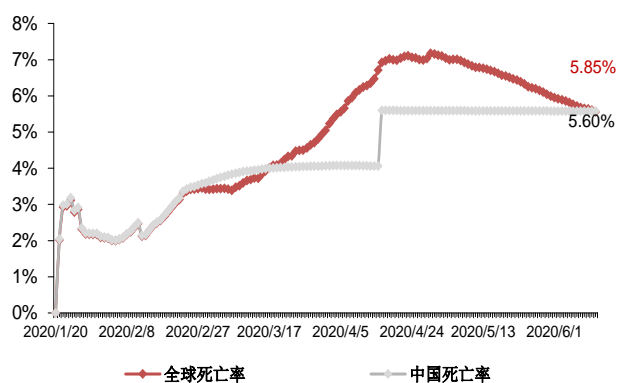
海外方面, 截止 2020 年 6 月 12 日 24 时, 全球除中国外累计确诊病例 773 万例, 全球死亡病例 43 万例, 死亡率 5.6%, 呈下降趋势。美国疫情最为严重, 累计确诊病例达 211.1 万例, 占全球除中国外累计确诊病例 27.6%, 累计死亡病例 11.6 万; 法国死亡率高达 18.8%, 为全球死亡率最高的国家, 但每日新增确诊呈下降趋势。

图 16: 国外累计病例



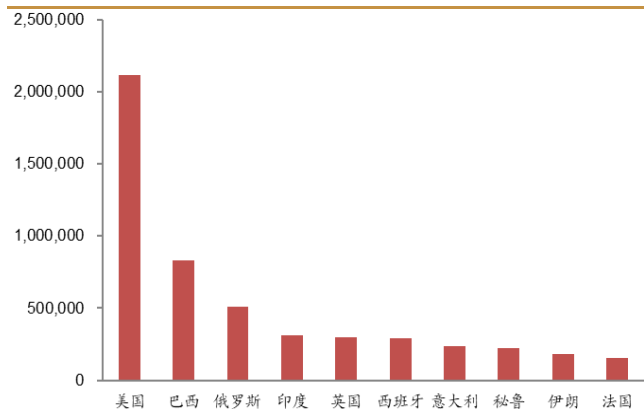
数据来源: Wind, 西南证券整理

图 17: 国内外死亡率对比



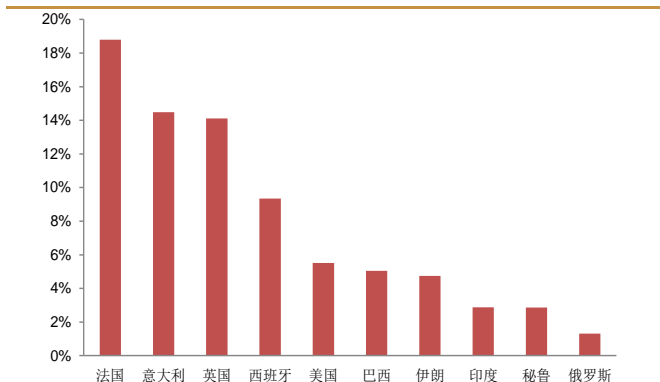
数据来源: Wind, 西南证券整理

图 18: 国外部分国家累计病例



数据来源: Wind, 西南证券整理

图 19: 各国死亡率



数据来源: Wind, 西南证券整理

## 4 最新新闻与政策

### 4.1 审批及新药上市新闻

- 6 月 11 日, 北京赛升药业股份有限公司 (以下简称“公司”) 研制的“注射用血管生成抑肽”获得医学伦理委员会审查批件。该药品适用于治疗晚期实体瘤, 如肺癌、肠癌、胃癌等。公司获得批件后, 积极推进药学和临床工作, 已正式开展 I 期临床试验工作。2004 年第一个抗血管生成的抗体药物贝伐单抗在美国上市, 用于对转移性结肠癌等的治疗。血管生成抑肽药效学实验显示不同剂量的血管生成抑肽对胃癌细胞 BGC-823、肺癌细胞 PG 和肠癌细胞 HT-29 的生长均具有抑制作用, 对黑色素瘤细胞 B16F10 肺转移也具有抑制作用。
- 6 月 12 日, 绿叶制药集团宣布, 其自主研发的抗肿瘤创新制剂--盐酸伊立替康氟脲苷脂质体注射液 (LY01616) 的临床申请已获中国国家药品监督管理局药品审评中心受理, 即将进入临床试验。这是国内首个申报临床的复方脂质体药物, 其制备技术要求高, 工艺难度大。伊立替康联合氟尿嘧啶类的联合化疗是晚期结直肠癌的首选方案之一。LY01616 是一种同时包载伊立替康和氟脲苷的复方脂质体的创新制剂, 用于晚期结直肠癌的治疗, 目前全球尚无该产品上市。LY01616 由绿叶制药“长效和靶向制剂国家重点实验室”自主研发。在脂质体制剂的研发和生产上, 绿叶制药已建成从临床前研究到产业化的完善的脂质体创新制剂研发平台, 包括新型脂质体及新技术平台、高端载体材料平台、产业化研究平台等, 成为“长效和靶向制剂国家重点实验室”的重要组成部分。
- 6 月 10 日, 百时美施贵宝 (BMS) 宣布, 美国食品和药物管理局 (FDA) 已批准抗 PD-1 疗法 Opdivo (欧狄沃, 通用名: nivolumab, 纳武利尤单抗) 一个新的适应症, 用于治疗先前接受以氟尿嘧啶和铂为基础的化疗后病情进展的不可切除性、晚期、复发或转移性食管鳞状细胞癌 (ESCC) 患者。Opdivo 是被批准用于上述 ESCC 患者群体、无论 PD-L1 表达水平如何的第一个肿瘤免疫疗法。该适应症申请之前被 FDA 授予了优先审查资格。临床数据显示, 与化疗相比, Opdivo 延长了总生存期, 且该益处不依赖于 PD-L1 表达状态。晚期食管鳞状细胞癌患者预后很差, 治



疗选择非常有限。此次批准,将为 ESCC 患者提供一个重要的二线治疗选择,延长生存期的同时提高生活质量。

- 4) 6月12日,辉瑞公司(NYSE: PFE)今天(当地时间6月11日)宣布,美国食品药品监督管理局(FDA)批准了奈韦普瑞(pegfilgrastim-apgf),这是一种与Neulasta®(pegfilgrastim)类似的生物仿制药。非骨髓性恶性肿瘤患者接受骨髓抑制性抗癌药物与高热性中性粒细胞减少症的临床发生率相关,是由高热性中性粒细胞减少症所表现的感染。辉瑞还向欧洲药品管理局(EMA)提交了吡非司亭生物仿制药的候选药物申请监管批准,该申请目前正在审查中。
- 5) 6月10日,豪森帕利哌酮缓释片(商品名:芮达)4类仿制药的上市申请已经变更为“在审批”,预计近期获批上市。由于是按新4类仿制药申报,获批后将视同通过一致性评价。帕利哌酮缓释片原研为美国强生,为第二代抗精神病药,用于青少年(12-17岁,体重≥29kg)精神分裂症患者的治疗。帕利哌酮缓释片是自CDE《成人用药数据外推在儿科人群药物临床试验及相关信息使用的技术指导原则》发布以来,第一款经此流程获批用于青少年患者的药物。
- 6) 6月9日,石家庄以岭药业股份有限公司提交的“益智安神片”新药注册申请收到国家药品监督管理局下发的《受理通知书》,已获得正式受理(受理号CXZS2000001国)。益智安神片是公司根据中华经络养生八字经理论指导失眠病机制研制的中药新药。功能主治为:益肾健脑、养心安神。用于失眠症,证属肾虚、心血不足、神识失养等。
- 7) 6月9日,强生医疗举行明镜(DePuySynthesPUREVUETM)超高清4K内窥镜影像系统交付上市仪式。它是国内关节镜领域首款4K内窥镜成像系统。本次活动是强生首次将此类先进设备的生产技术引入到美国以外的市场生产。
- 8) 6月8日,Edwards Lifesciences LLC生产的创新产品“经导管主动脉瓣膜系统”获批上市。该产品包括经导管主动脉瓣膜,经导管主动脉瓣膜输送系统,导管鞘套件,经股动脉球囊导管,瓣膜预置装置。瓣膜由牛心包瓣叶,钴铬合金瓣架,PET内外裙缘组成。用于治疗由心脏团队(包括心血管外科医师)决定的外科手术高危或禁忌的症状性的重度钙化性自体主动脉瓣狭窄的患者。该产品采用了球囊扩张式技术,瓣架可提供高径向支撑力,低瓣架高度以适应于周围解剖结构,并尽可能降低起搏器植入风险;通过外层裙缘设计尽可能减少瓣周返流。预期临床应用瓣周漏发生率较低。

## 4.2 研发进展

- 1) 6月11日,艾伯维(AbbVie)近日公布了 ABBV-3373 治疗中度至重度类风湿性关节炎(RA)成人患者一项IIa期研究(M16-560)的新数据。ABBV-3373是一种由抗肿瘤坏死因子抗体阿达木单抗(adalimumab)与糖皮质激素受体调节剂(GRM)组成的新型抗体药物偶联物(ADC)。此次公布的新数据显示,ABBV-3373有效降低了疾病活动,同时没有显示出系统性糖皮质激素作用
- 2) 6月10日,赛诺菲(Sanofi)近日公布CD38靶向抗体药物Sarclisa(isatuximab)治疗复发和/或难治性多发性骨髓瘤(MM)III期IKEMA临床试验的阳性结果。结

果显示,与卡非佐米(carfilzomib, Kyprolis®)+地塞米松(Kd)相比, Sarclisa+卡非佐米+地塞米松(S-Kd)方案将疾病进展或死亡风险显著降低 47%、并显示出临床意义的深度缓解(微小残留病[MRD]阴性率: 29.6% vs 13%)。今年 5 月 12 日,赛诺菲宣布, IKEMA 试验在第一次预先计划的中期分析时已经达到了主要终点:与标准护理方案 Kd 相比, Sarclisa+卡非佐米+地塞米松三药方案(S-Kd)将 PFS 显著延长、疾病进展或死亡风险显著降低。

- 3) 6 月 10 日, L.E.A.F. Pharmaceuticals LLC (简称 LEAF) 宣布, 该公司先导抗癌药 LEAF-1401 的临床前研究结果已在美国临床肿瘤学会(ASCO)的 2020 年线上虚拟年会上正式发布。使用 LEAF-1401 进行治疗后的结果显示, 与已经获批的抗癌药培美曲塞(Alimta, 中文名称: 力比泰)相比, 转变成五肽氨基酸(培美曲塞的主要活性形式)的培美曲塞在瘤内的暴露量高出 20 倍, 而培美曲塞本身在瘤内的暴露量更是多出 30 倍。LEAF-1401 是新一代的肿瘤免疫抗代谢药物, 旨在破坏癌瘤和免疫系统里的一碳代谢异常, 也是  $\gamma$ -L-五肽氨基酸化培美曲塞的脂质体制剂。研究结果证明, 在抑制胸苷酸合成酶方面,  $\gamma$ -L-聚谷氨酸化培美曲塞的有效性比培美曲塞高 80 倍。
- 4) 6 月 8 日, 阿斯利康(AstraZeneca)与合作伙伴第一三共制药(DaiichiSankyo)近日联合公布了 HER2 靶向抗体药物偶联物(ADC) Enhertu (fam-trastuzumabderuxtecan-nxki, DS-8201) 阳性注册随机对照 II 期 DESTINY-Gastric01 试验的详细结果。数据显示:与化疗相比, Enhertu 在客观缓解率(ORR)和总生存期(OS)方面均显示出统计学上显著和临床上有意义的改善。
- 5) 6 月 10 日, 来自北京生物制品研究所、中国疾控中心、北京协和医学院、国家食品药品监管局和清华大学研究人员,在 Cell 杂志上发表了他们开发的一种新型灭活候选疫苗 BBIBP-CorV。研究结果显示这种疫苗可以诱发强烈的针对严重急性呼吸系统综合征(SARS-CoV-2)的保护性免疫反应。实验显示,这款疫苗 BBIBP-CorV 表现出高效的生产力和良好的遗传稳定性, 这些结果支持了在临床试验中对 BBIBP-CorV 的进一步评价。
- 6) 6 月 10 日, 强生旗下杨森制药公司近日宣布, 欧洲药品管理局(EMA)人用医药产品委员会(CHMP)已发布一份积极审查意见, 建议批准其埃博拉疫苗方案(2 针免疫方案), 用于预防由扎伊尔埃博拉病毒株(Zaire ebolavirus)引起的埃博拉病毒病(EVD)。该疫苗方案为: (1) 将 Ad26.ZEBOV 作为第一针免疫疫苗, 该疫苗基于杨森的 AdVac 技术开发; (2) 大约 8 周后, 将 MVA-BN-Filo 作为第二针免疫疫苗, 该疫苗基于 Bavarian Nordic 公司的 MVA-BN 技术。研究表明, 这种疫苗方案具有良好的耐受性, 针对扎伊尔埃博拉病毒株诱导产生了强大的、持久的免疫应答。现在, CHMP 的审查意见将递交至欧盟委员会(EC)审查, 后者预计将在 2 个月内做出最终审查决定。
- 7) 6 月 11 日, 辉瑞(Pfizer)与合作伙伴默克(Merck KGaA)公布了抗 PD-L1 疗法 Bavencio (avelumab) 一线维持治疗局部晚期或转移性尿路上皮癌(UC) III 期 JAVELIN Bladder 100 研究(NCT02603432)中期分析的总生存期(OS)结果。数据显示, 研究达到了主要终点:与最佳支持护理(BSC)相比, Bavencio 联合 BSC 显著延长了 OS。Bavencio 属于 PD-(L)1 肿瘤免疫疗法, 这是当前备受瞩目

的一类肿瘤免疫疗法，旨在利用人体自身的免疫系统抵御癌症，通过阻断 PD-1/PD-L1 信号通路使癌细胞死亡，具有治疗多种类型肿瘤的潜力。Bavencio 在临床前模型中已被证明可以同时参与适应性免疫和先天性免疫功能。Bavencio 通过阻断 PD-L1 与 PD-1 受体的相互作用，已被证明在临床前模型中释放了对 T 细胞介导的抗肿瘤免疫应答的抑制作用。

### 4.3 企业动态

- 1) 6 月 11 日，赛纳生物科技（北京）有限公司（以下简称：塞纳生物）宣布完成 C 轮数亿元融资，由广州开发区金融控股集团有限公司科技战略持股平台广州高新区科技控股集团有限公司（下称“高新科控”）领投，金图资本跟投。这是赛纳生物完成的第四轮融资。其股东包括通用创投及其管理的基金、东方翌睿创投、中关村发展集团、乔景资本、高新科控等国有背景投资方，显示出国家层面对于基因测序技术的支持力度。赛纳生物是一家专注于基因测序仪研发的企业，致力于开发基于荧光发生测序（Fluorogenic）和纠错编码（ECC）技术的新型基因测序仪，旨在以更低成本、更高准确率在 NGS 测序技术方面进行“升级”。此前，塞纳生物曾先后于 2017 年和 2018 年完成了 B 轮融资（1.3 亿人民币）和战略融资（金额未透露）。
- 2) 6 月 10 日，康宁杰瑞全资子公司江苏康宁杰瑞生物制药有限公司与中国科学院上海巴斯德研究所就新型冠状病毒肺炎治疗性抗体在全球范围内的研发、生产和商业化达成合作。此次合作将充分利用上海巴斯德所在传染病防治领域的前期成果及研发方面的优势，依托康宁杰瑞药品研发优势和具有自主知识产权的混合物抗体平台，在短时间内研发出安全性好、中和活性高的新冠病毒中和抗体混合物并完成临床试验。根据协议，康宁杰瑞与上海巴斯德所将组成联合攻关项目组，其中康宁杰瑞负责提供混合抗体专利平台，构建人源化抗体和重组工程细胞株，开展药学研究、临床试验、产品生产和商业化等工作。上海巴斯德所将负责全面分析抗体对新冠活病毒阻断中和活性等工作。
- 3) 6 月 10 日，药明巨诺已完成 1 亿美元的 B 轮融资。本轮投资由 CPE、未来资产领投，华润正大生命科学基金和元禾控股跟投，原有投资方正心谷创新资本、淡马锡、红杉资本中国基金、ARCH Venture Partners、巨诺医疗（一家百时美施贵宝公司）、药明康德等继续加持。本轮融资所募集资金会用于持续推动领先产品 JWCAR029（靶向 CD-19 CART 产品）的临床研究、进一步扩充研发管线和商业化准备以支持新产品上市。作为一家专注于细胞免疫治疗的研究、转化及应用，处于临床阶段的创新型生物医药公司，药明巨诺中国致力于与国内外合作伙伴携手打造国际领先的细胞免疫治疗技术创新平台，目前药明巨诺中国已建立了成熟稳定的工艺体系与国际领先的 cGMP（动态药品生产管理规范）生产质量管理体系，并获得了首个以 CD19 为靶点的 CAR-T 细胞治疗产品的 IND 临床批件（四个适应症，临床试验 I 期、II 期）。此外，药明巨诺于 18 年完成 9000 万美元的 A 轮融资，主要用于 CAR-T 产品的临床开发、扩展研发管线、建造产业化基地。
- 4) 6 月 9 日，康宁杰瑞发布公告，公司全资附属公司江苏康宁杰瑞与赛诺菲（中国）投资有限公司（简称“赛诺菲”）订立独家选择权协议，通过联合赛诺菲用于 HER2 呈阳性的乳腺癌（HER2+乳腺癌）患者的产品泰索帝，以推进 KN026 的临床研究。KN026 是一种抗 HER2 的基于 Fc 的双特异性单克隆抗体，为全球新一代人表皮生

长因子受体 2 (HER2) 靶向疗法。目前, KN026 正在中国进行数项针对 HER2 高表达乳腺癌及胃癌/胃食管交界肿瘤的 II 期临床试验。康宁杰瑞称, 其已在晚期乳腺癌患者中表现出良好的初步疗效和优异的安全性。公司目前正就 KN026 的关键试验与中国及美国的主要卫生主管部门进行沟通。此次与赛诺菲合作, 江苏康宁杰瑞负责正在进行中的 KN026 临床试验以及 KN026 和泰索帝的新联合研究。赛诺菲负责向江苏康宁杰瑞提供一定数量的泰索帝, 以进行预期的联合研究。

- 5) 6月9日, 信达生物制药集团与罗氏制药达成一项总金额近 20 亿美元的战略合作。双方将在双特异性抗体和免疫细胞治疗领域开展深度合作。此次合作将利用罗氏制药独有的“2+1”双特异性抗体平台, 结合信达生物开发的抗体新靶点, 打造双抗领域最先进的 T 细胞衔接抗体 (T cell engager), 覆盖 2 个产品的早期研发和后期临床开发。此次合作还将利用罗氏独有的通用型 CAR-T 平台, 开发细胞治疗领域下一代的通用型 CAR-T 产品, 覆盖 5 个产品的早期研发和后期临床开发。根据协议, 信达生物将为其使用罗氏制药技术开发 2+1 抗体平台和通用型 CAR-T 平台而支付一定金额的首付款、开发和商业里程碑款以及产品销售提成。而信达生物拥有这次合作产品的全球知识产权, 并利用该合作框架下的技术优势推进合作产品在中国的开发。

#### 4.4 行业政策新闻

- 1) 6月12日, 卫健委发布新型冠状病毒肺炎疫情最新情况: 截至 6月11日 24 时, 据 31 个省(自治区、直辖市)和新疆生产建设兵团报告, 现有确诊病例 65 例(无重症病例), 累计治愈出院病例 78365 例, 累计死亡病例 4634 例, 累计报告确诊病例 83064 例, 现有疑似病例 1 例。累计追踪到密切接触者 750674 人, 尚在医学观察的密切接触者 3124 人。31 个省(自治区、直辖市)和新疆生产建设兵团报告新增无症状感染者 1 例(为境外输入); 当日转为确诊病例 1 例(为境外输入); 当日解除医学观察 25 例(无境外输入); 尚在医学观察无症状感染者 104 例(境外输入 45 例)。累计收到港澳台地区通报确诊病例 1595 例。其中, 香港特别行政区 1107 例(出院 1055 例, 死亡 4 例), 澳门特别行政区 45 例(出院 45 例), 台湾地区 443 例(出院 431 例, 死亡 7 例)。
- 2) 6月11日, 为进一步保障公众用药安全, 国家药品监督管理局决定对硫代硫酸钠注射剂说明书【不良反应】、【注意事项】等项进行修订。现将有关事项公告如下: 一、所有硫代硫酸钠注射剂生产企业均应按照附件要求见修订说明书, 于 2020 年 9 月 3 日前报省级药品监管部门备案。修订内容涉及药品标签的, 应当一并进行修订; 说明书及标签其他内容应当与原批准内容一致。在补充申请备案后 9 个月内对所有已出厂的药品说明书及标签予以更换。上述硫代硫酸钠注射剂生产企业应当对新增不良反应发生机制开展深入研究, 采取有效措施做好使用和安全问题的宣传培训, 涉及用药安全的内容变更要立即以适当方式通知药品经营和使用单位, 指导医师、药师合理用药。二、临床医师、药师应当仔细阅读硫代硫酸钠注射剂说明书的修订内容, 在选择用药时, 应当根据新修订说明书进行充分的效益/风险分析。三、患者应严格遵医嘱用药, 用药前应当仔细阅读说明书。
- 3) 6月10日, 国家药监局发布《基本医疗保险医用耗材管理暂行办法(征求意见稿)》(以下简称“征求意见稿”)。征求意见稿提出, 医用耗材的支付标准是医保基金支



付的基准。对于独家产品，原则上通过谈判确定首次医保支付标准；谈判成功的，医保部门按照谈判协议确定的支付标准支付；谈判不成功的，不纳入医保支付范围，已被纳入目录的要予以调出。对于非独家产品，原则上通过集中采购确定和调整支付标准，各省级医疗保障行政部门根据国家、联盟和本省（区、市）带量采购结果，以类别相同、功能相近医用耗材的最低中选价确定本省（区、市）的医保支付标准。对于未纳入带量采购范围的医用耗材，由各省（区、市）确定支付标准。本次征求意见稿旨在规范和加强医用耗材医保准入和支付管理，深化治理高值医用耗材改革，提高医保基金的使用效益，提升基本医疗保险医用耗材保障水平。

- 4) 6月10日，重庆市医保局发布《关于重庆市逐步消化地方增补的医保乙类药品名单的公示》。公示宣布，属于国家医保目录删除品种以及无国家药监局药品注册批文的药品，于2020年1月1日起不再纳入医保报销；属于第一批国家重点监控合理用药药品品种的药品，于2020年6月1日起不再纳入医保报销。
- 5) 6月9日，国家药品监督管理局决定对垂体后叶注射液说明书【不良反应】、【注意事项】等进行修订。修订内容如下：一、所有垂体后叶注射液生产企业均应按照附件要求修订说明书，于2020年8月26日前报省级药品监管部门备案。上述垂体后叶注射液生产企业应当对新增不良反应发生机制开展深入研究，采取有效措施做好使用和安全问题的宣传培训，涉及用药安全的内容变更要立即以适当方式通知药品经营和使用单位，指导医师、药师合理用药。二、临床医师、药师应当仔细阅读垂体后叶注射液说明书的修订内容，在选择用药时，应当根据新修订说明书进行充分的效益/风险分析。三、患者应严格遵医嘱用药，用药前应当仔细阅读说明书。修订内容涉及药品标签的，应当一并进行修订；说明书及标签其他内容应当与原批准内容一致。在补充申请备案后9个月内对所有已出厂的药品说明书及标签予以更换。
- 6) 6月9日，国家药品监督管理局决定对川贝枇杷制剂（包括糖浆剂、膏剂、颗粒剂、片剂）胶囊剂说明书【不良反应】【禁忌】和【注意事项】项进行统一修订。现将有关事项公告如下：一、所有川贝枇杷制剂生产企业均应按照附件要求修订说明书，于2020年9月7日前报省级药品监管部门备案。修订内容涉及药品标签的，应当一并进行修订；说明书及标签其他内容应当与原批准内容一致。在备案之日起生产的药品，不得继续使用原药品说明书。生产企业应当在备案后9个月内对已出厂的药品说明书及标签予以更换。二、药品生产企业应当对新增不良反应发生机制开展深入研究，采取有效措施做好药品使用和安全问题的宣传培训，指导医师和患者合理用药。三、临床医师应当仔细阅读上述药品说明书的修订内容，在选择用药时，应当根据新修订说明书进行充分的获益/风险分析。四、患者用药前应当仔细阅读药品说明书，使用处方药的，应严格遵医嘱用药。五、各省级药品监管部门应当督促行政区域内上述药品的生产企业按要求做好相应说明书修订和标签、说明书更换工作，对违法违规行为依法严厉查处。

## 5 重点覆盖公司盈利预测及估值

表 7：重点覆盖公司盈利预测及估值

2020/6/12	覆盖公司	股价	20EPS	21EPS	22EPS	20PE	21PE	22PE	市值 (亿)	评级	最新发布时间
600276	恒瑞医药	86	1.59	2.02	2.50	65	51	41	4,555	买入	4/28
300760	迈瑞医疗	278	4.75	5.71	6.93	59	49	40	3,378	买入	4/28
603259	药明康德	83	1.43	1.78	2.20	81	65	53	1,918	买入	4/30
000661	长春高新	352	11.94	15.27	19.69	59	46	36	1,424	买入	4/22
300122	智飞生物	89	2.14	2.95	3.80	42	30	23	1,424	买入	4/30
000538	云南白药	86	3.39	3.71	3.99	26	23	22	1,105	买入	3/28
300601	康泰生物	140	1.28	2.36	3.30	114	62	44	938	买入	4/28
002007	华兰生物	41	1.18	1.37	1.58	45	39	34	753	持有	4/8
300759	康龙化成	84	1.01	1.34	1.73	81	61	47	646	持有	4/30
300347	泰格医药	86	1.46	1.82	2.17	59	47	40	643	持有	4/17
300003	乐普医疗	35	1.26	1.65	2.18	28	21	16	621	买入	3/31
002001	新和成	27	2.01	2.32	2.51	14	12	11	583	买入	4/28
300676	华大基因	136	1.10	1.34	1.54	124	102	88	544	持有	4/28
300529	健帆生物	65	1.83	2.43	3.23	67	51	38	517	买入	4/16
002821	凯莱英	222	3.12	3.94	4.90	71	56	45	513	买入	4/26
300558	贝达药业	115	0.78	0.96	1.26	148	120	91	462	持有	4/22
603233	大参林	84	1.77	2.23	2.79	47	38	30	459	买入	5/1
600521	华海药业	32	0.52	0.63	0.75	67	55	46	459	持有	4/30
601607	上海医药	18	1.61	1.79	1.98	10	9	8	453	买入	4/29
603707	健友股份	63	1.13	1.43	1.70	55	44	37	450	持有	5/7
600161	天坛生物	42	0.70	0.84	1.00	60	50	42	437	买入	4/30
603939	益丰药房	78	1.92	2.50	3.17	57	44	34	414	买入	4/30
603882	金域医学	79	1.10	1.33	1.57	72	59	50	361	持有	4/29
002223	鱼跃医疗	36	1.11	1.30	1.59	32	27	22	356	买入	4/20
600998	九州通	18	0.89	1.13	1.43	20	16	13	336	买入	3/18
002399	海普瑞	23	0.82	1.03	1.20	28	22	19	287	买入	5/1
002019	亿帆医药	21	1.04	1.20	1.37	21	18	16	264	持有	4/16
688029	南微医学	194	1.88	3.33	4.41	103	58	44	259	买入	4/29
603883	老百姓	82	2.23	2.77	3.30	38	30	25	240	买入	5/7
603127	昭衍新药	90	1.58	2.13	2.77	79	59	45	203	买入	4/13
300009	安科生物	14	0.43	0.54	0.60	44	35	31	197	买入	4/29
600812	华北制药	12	0.11	0.13	0.15	109	92	80	195	持有	4/16
300326	凯利泰	26	0.52	0.67	0.87	50	39	30	187	买入	5/13
000403	双林生物	67	0.86	1.37	1.84	78	49	37	183	买入	5/15
000028	国药一致	44	3.12	3.47	3.80	13	12	11	176	持有	4/26
002727	一心堂	31	1.32	1.58	1.80	23	20	17	175	买入	5/13



2020/6/12	覆盖公司	股价	20EPS	21EPS	22EPS	20PE	21PE	22PE	市值 (亿)	评级	最新发布时间
002262	恩华药业	16	0.79	0.95	1.15	21	17	14	168	买入	3/29
002675	东诚药业	20	0.56	0.71	0.88	37	29	23	164	买入	4/19
300294	博雅生物	38	1.46	1.83	2.26	26	20	17	162	买入	4/28
002332	仙琚制药	17	0.55	0.71	0.80	32	25	22	160	持有	5/31
300725	药石科技	103	1.37	1.76	2.22	76	59	47	150	买入	4/1
300363	博腾股份	27	0.45	0.59	0.76	61	46	36	148	持有	3/29
600211	西藏药业	55	1.63	2.02	2.40	34	27	23	137	买入	4/30
300406	九强生物	21	0.80	1.00	1.22	26	21	17	106	买入	3/26
300206	理邦仪器	17	0.46	0.51	0.62	37	34	28	100	买入	4/28
002880	卫光生物	60	1.94	2.35	2.80	46	38	32	97	买入	4/24
300497	富祥股份	21	1.05	1.29	1.59	32	26	21	96	买入	3/24
603538	美诺华	58	1.33	1.92	2.64	43	30	22	86	持有	4/21
603368	柳药股份	33	3.27	3.86	4.40	10	8	7	85	买入	4/26
600055	万东医疗	16	0.47	0.59	0.72	33	26	22	84	买入	4/29
600557	康缘药业	14	1.03	1.27	1.48	13	11	9	82	持有	4/15
688202	美迪西	118	1.46	2.00	2.60	80	59	45	73	持有	4/25
603590	康辰药业	37	1.26	1.80	1.94	29	20	19	59	买入	5/9
603669	灵康药业	8	0.49	0.57	0.63	23	20	18	57	持有	4/21
300453	三鑫医疗	20	0.36	0.53	0.75	56	38	27	53	买入	4/24
300452	山河药辅	24	0.76	0.94	1.10	41	33	28	43	买入	5/9

数据来源: Wind, 西南证券。盈利预测为西南医药最新

## 6 风险提示

药品降价预期风险; 医改政策执行进度低于预期风险。

## 分析师承诺

本报告署名分析师具有中国证券业协会授予的证券投资咨询执业资格并注册为证券分析师，报告所采用的数据均来自合法合规渠道，分析逻辑基于分析师的职业理解，通过合理判断得出结论，独立、客观地出具本报告。分析师承诺不曾因，不因，也将不会因本报告中的具体推荐意见或观点而直接或间接获取任何形式的补偿。

## 投资评级说明

### 公司评级

买入：未来 6 个月内，个股相对沪深 300 指数涨幅在 20%以上  
持有：未来 6 个月内，个股相对沪深 300 指数涨幅介于 10%与 20%之间  
中性：未来 6 个月内，个股相对沪深 300 指数涨幅介于-10%与 10%之间  
回避：未来 6 个月内，个股相对沪深 300 指数涨幅介于-20%与-10%之间  
卖出：未来 6 个月内，个股相对沪深 300 指数涨幅在-20%以下

### 行业评级

强于大市：未来 6 个月内，行业整体回报高于沪深 300 指数 5%以上  
跟随大市：未来 6 个月内，行业整体回报介于沪深 300 指数-5%与 5%之间  
弱于大市：未来 6 个月内，行业整体回报低于沪深 300 指数-5%以下

## 重要声明

西南证券股份有限公司（以下简称“本公司”）具有中国证券监督管理委员会核准的证券投资咨询业务资格。

本公司与作者在自身所知情范围内，与本报告中所评价或推荐的证券不存在法律法规要求披露或采取限制、静默措施的利益冲突。

《证券期货投资者适当性管理办法》于 2017 年 7 月 1 日起正式实施，本报告仅供本公司客户中的专业投资者使用，若您并非本公司客户中的专业投资者，为控制投资风险，请取消接收、订阅或使用本报告中的任何信息。本公司也不会因接收人收到、阅读或关注自媒体推送本报告中的内容而视其为客户。本公司或关联机构可能会持有报告中提到的公司所发行的证券并进行交易，还可能为这些公司提供或争取提供投资银行或财务顾问服务。

本报告中的信息均来源于公开资料，本公司对这些信息的准确性、完整性或可靠性不作任何保证。本报告所载的资料、意见及推测仅反映本公司于发布本报告当日的判断，本报告所指的证券或投资标的的价格、价值及投资收入可升可跌，过往表现不应作为日后的表现依据。在不同时期，本公司可发出与本报告所载资料、意见及推测不一致的报告，本公司不保证本报告所含信息保持在最新状态。同时，本公司对本报告所含信息可在不发出通知的情形下做出修改，投资者应当自行关注相应的更新或修改。

本报告仅供参考之用，不构成出售或购买证券或其他投资标的的要约或邀请。在任何情况下，本报告中的信息和意见均不构成对任何个人的投资建议。投资者应结合自己的投资目标和财务状况自行判断是否采用本报告所载内容和信息并自行承担风险，本公司及雇员对投资者使用本报告及其内容而造成的一切后果不承担任何法律责任。

本报告及附录版权为西南证券所有，未经书面许可，任何机构和个人不得以任何形式翻版、复制和发布。如引用须注明出处为“西南证券”，且不得对本报告及附录进行有悖原意的引用、删节和修改。未经授权刊载或者转发本报告及附录的，本公司将保留向其追究法律责任的权利。

**西南证券研究发展中心****上海**

地址：上海市浦东新区陆家嘴东路 166 号中国保险大厦 20 楼

邮编：200120

**北京**

地址：北京市西城区南礼士路 66 号建威大厦 1501-1502

邮编：100045

**重庆**

地址：重庆市江北区桥北苑 8 号西南证券大厦 3 楼

邮编：400023

**深圳**

地址：深圳市福田区深南大道 6023 号创建大厦 4 楼

邮编：518040

**西南证券机构销售团队**

区域	姓名	职务	座机	手机	邮箱
上海	蒋诗烽	地区销售总监	021-68415309	18621310081	jsf@swsc.com.cn
	张方毅	高级销售经理	021-68413959	15821376156	zfyi@swsc.com.cn
	杨博睿	销售经理	021-68415861	13166156063	ybz@swsc.com.cn
	吴菲阳	销售经理	021-68415020	16621045018	wfy@swsc.com.cn
	付禹	销售经理	021-68415523	13761585788	fuyu@swsc.com.cn
北京	张岚	高级销售经理	18601241803	18601241803	zhanglan@swsc.com.cn
	高妍琳	销售经理	15810809511	15810809511	gyl@swsc.com.cn
广深	王湘杰	地区销售副总监	0755-26671517	13480920685	wxj@swsc.com.cn
	陈慧玲	高级销售经理	18500709330	18500709330	chl@swsc.com.cn
	谭凌岚	销售经理	13642362601	13642362601	tll@swsc.com.cn
	陈霄（广州）	销售经理	15521010968	15521010968	chenxiao@swsc.com.cn