

长盛创新先锋灵活配置混合型证券投资基金

2009 年年度报告

二〇〇九年十二月三十一日

基金管理人：长盛基金管理有限公司

基金托管人：中国银行股份有限公司

送出日期：二〇一〇年三月二十七日

§ 1 重要提示及目录

1.1 重要提示

基金管理人的董事会、董事保证本报告所载资料不存在虚假记载、误导性陈述或重大遗漏，并对其内容的真实性、准确性和完整性承担个别及连带的法律责任。本年度报告已经三分之二以上独立董事签字同意，并由董事长签发。

基金托管人中国银行股份有限公司根据本基金合同规定，于 2010 年 3 月 26 日复核了本报告中的财务指标、净值表现、利润分配情况、财务会计报告、投资组合报告等内容，保证复核内容不存在虚假记载、误导性陈述或者重大遗漏。

基金管理人承诺以诚实信用、勤勉尽责的原则管理和运用基金资产，但不保证基金一定盈利。

基金的过往业绩并不代表其未来表现。投资有风险，投资者在作出投资决策前应仔细阅读本基金的招募说明书及其更新。

本年度报告财务资料已经审计，普华永道中天会计师事务所有限公司为本基金出具了无保留意见的审计报告。

本报告期自 2009 年 1 月 1 日起至 12 月 31 日止。

1.2 目录

§ 1 重要提示及目录	1
1.1 重要提示	1
1.2 目录	2
§ 2 基金简介	5
2.1 基金基本情况	5
2.2 基金产品说明	5
2.3 基金管理人和基金托管人	5
2.4 信息披露方式	6
2.5 其他相关资料	6
§ 3 主要财务指标、基金净值表现及利润分配情况	7
3.1 主要会计数据和财务指标	7
3.2 基金净值表现	7
3.3 过去三年基金的利润分配情况	9
§ 4 管理人报告	10
4.1 基金管理人及基金经理情况	10
4.2 管理人对报告期内本基金运作合规守信情况的说明	11
4.3 管理人对报告期内公平交易情况的专项说明	11
4.4 管理人对报告期内基金的投资策略和业绩表现的说明	11
4.5 管理人对宏观经济、证券市场及行业走势的简要展望	12
4.6 管理人内部有关本基金的监察稽核工作情况	12
4.7 管理人对报告期内基金估值程序等事项的说明	13
4.8 管理人对报告期内基金利润分配情况的说明	14
§ 5 托管人报告	15
5.1 报告期内本基金托管人合规守信情况声明	15
5.2 托管人对报告期内本基金投资运作合规守信、净值计算、利润分配等情况的说明	15
5.3 托管人对本年度报告中财务信息等内容的真实、准确和完整发表意见	15
§ 6 审计报告	16

6.1	审计报告基本信息.....	16
6.2	审计报告的基本内容.....	16
§ 7	年度财务报表.....	17
7.1	资产负债表.....	17
7.2	利润表.....	18
7.3	所有者权益(基金净值)变动表.....	19
7.4	报表附注.....	21
§ 8	投资组合报告.....	40
8.1	期末基金资产组合情况.....	40
8.2	期末按行业分类的股票投资组合.....	40
8.3	期末按公允价值占基金资产净值比例大小排序的所有股票投资明细.....	41
8.4	报告期内股票投资组合的重大变动.....	41
8.5	期末按债券品种分类的债券投资组合.....	51
8.6	期末按公允价值占基金资产净值比例大小排名的前五名债券投资明细... ..	51
8.7	期末按公允价值占基金资产净值比例大小排名的所有资产支持证券投资明细.....	51
8.8	期末按公允价值占基金资产净值比例大小排名的前五名权证投资明细... ..	51
8.9	投资组合报告附注.....	51
§ 9	基金份额持有人信息.....	53
9.1	期末基金份额持有人户数及持有人结构.....	53
9.2	期末基金管理人的从业人员持有本开放式基金的情况.....	53
§ 10	开放式基金份额变动.....	53
§ 11	重大事件揭示.....	54
11.1	基金份额持有人大会决议.....	54
11.2	基金管理人、基金托管人的专门基金托管部门的重大人事变动.....	54
11.3	涉及基金管理人、基金资产、基金托管业务的诉讼.....	54
11.4	基金投资策略的改变.....	54
11.5	为基金进行审计的会计师事务所情况.....	54
11.6	管理人、托管人及其高级管理人员受稽查或处罚等情况.....	54

11.7 基金租用证券公司交易单元的有关情况.....	54
11.8 其他重大事件.....	56
§ 12 备查文件目录.....	59
12.1 备查文件目录.....	59
12.2 存放地点.....	59
12.3 查阅方式.....	59

§ 2 基金简介

2.1 基金基本情况

基金名称	长盛创新先锋灵活配置混合型证券投资基金
基金简称	长盛创新先锋混合
基金主代码	080002
交易代码	080002
基金运作方式	契约型开放式
基金合同生效日	2008年6月4日
基金管理人	长盛基金管理有限公司
基金托管人	中国银行股份有限公司
报告期末基金份额总额	156,785,782.84份
基金合同存续期	不定期

2.2 基金产品说明

投资目标	选择具有创新能力和行业领先的上市公司，分享企业高速增长成果，在承担适度风险的基础上，追求基金资产的稳定增值。
投资策略	本基金为混合型证券投资基金，在资产配置上会考虑宏观经济因素、政策因素及市场估值水平。在个股选择上将根据不同行业景气度、“长盛创新选股体系”和“长盛优势选股体系”的股票筛选原则和方法优化个股投资比重。
业绩比较基准	沪深300指数×65%+上证国债指数×35%
风险收益特征	本基金强调精选投资价值较大的创新领先企业，突出资产配置的灵活性和主动性，风险收益略低于股票型基金，高于债券型基金和平衡型基金。

2.3 基金管理人和基金托管人

项目	基金管理人	基金托管人	
名称	长盛基金管理有限公司	中国银行股份有限公司	
信息披露负责人	姓名	叶金松	唐州徽
	联系电话	010-82255818	010-66594855
	电子邮箱	yejs@csfunds.com.cn	tgxxpl@bank-of-china.com

客户服务电话	400-888-2666 010-62350088	95566
传真	010-82255988	010-66594942
注册地址	深圳市福田区福中三路 1006 号诺德中心八楼 GH 单元	北京市西城区复兴门内大街 1 号
办公地址	北京市海淀区北太平庄路 18 号城建大厦 A 座 20-22 层	北京市西城区复兴门内大街 1 号
邮政编码	100088	100818
法定代表人	陈平	肖钢

2.4 信息披露方式

本基金选定的信息披露报纸名称	《中国证券报》、《上海证券报》、《证券时报》
登载基金年度报告正文的管理人互联网网址	http://www.csfunds.com.cn
基金年度报告备置地点	基金管理人的办公地址和基金托管人的住所

2.5 其他相关资料

项目	名称	办公地址
会计师事务所	普华永道中天会计师事务所有限公司	上海市湖滨路 202 号普华永道中心 11 楼
注册登记机构	长盛基金管理有限公司	北京市海淀区北太平庄路 18 号城建 大厦 A 座 20-22 层

§ 3 主要财务指标、基金净值表现及利润分配情况

3.1 主要会计数据和财务指标

金额单位：人民币元

3.1.1 期间数据和指标	2009 年	2008 年 6 月 4 日-2008 年 12 月 31 日
本期已实现收益	135,205,348.74	-52,278,200.38
本期利润	152,271,600.39	-67,611,630.56
加权平均基金份额本期利润	0.5439	-0.1268
本期加权平均净值利润率	50.38%	-13.42%
本期基金份额净值增长率	59.87%	-13.56%
3.1.2 期末数据和指标	2009 年末	2008 年末
期末可供分配利润	21,936,525.43	-59,757,992.53
期末可供分配基金份额利润	0.1399	-0.1356
期末基金资产净值	178,722,308.27	380,932,233.42
期末基金份额净值	1.1399	0.8644
3.1.3 累计期末指标	2009 年末	2008 年末
基金份额累计净值增长率	38.19%	-13.56%

注：1、所述基金业绩指标不包括持有人认购或交易基金的各项费用，计入费用后实际收益水平要低于所列数字。

2、本期已实现收益指基金本期利息收入、投资收益、其他收入（不含公允价值变动收益）扣除相关费用后的余额，本期利润为本期已实现收益加上本期公允价值变动收益。

3、期末可供分配利润，采用期末资产负债表中未分配利润与未分配利润中已实现部分的孰低数。表中的“期末”均指本报告期最后一日，即 12 月 31 日。

3.2 基金净值表现

3.2.1 基金份额净值增长率及其与同期业绩比较基准收益率的比较

阶段	份额净值增长率①	份额净值增长率标准差②	业绩比较基准收益率③	业绩比较基准收益率标准差④	①-③	②-④
过去三个月	12.21%	1.54%	12.42%	1.14%	-0.21%	0.40%
过去六个月	13.14%	1.61%	9.27%	1.38%	3.87%	0.23%
过去一年	59.87%	1.58%	57.62%	1.33%	2.25%	0.25%
过去三年	-	-	-	-	-	-
过去五年	-	-	-	-	-	-
自基金合同生效起至今	38.19%	1.38%	4.88%	1.62%	33.31%	-0.24%

注：本基金业绩比较基准的构建及再平衡过程：

业绩比较基准=沪深 300 指数×65%+上证国债指数×35%

本基金为混合型基金，在综合比较目前市场上各主要指数的编制特点并考虑本基金股票组合的投资标的之后，选定沪深 300 指数作为本基金股票组合的业绩基准；债券组合的业绩基准则采用上证国债指数。

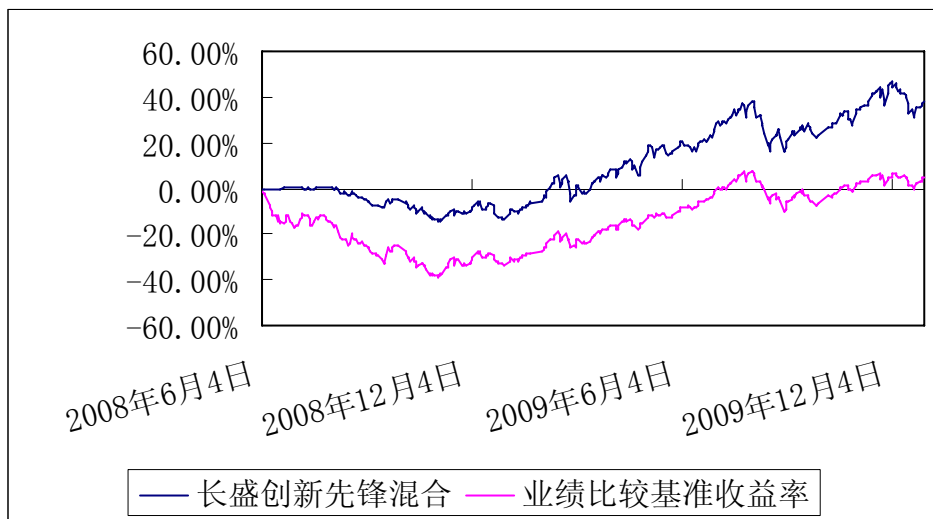
沪深 300 指数是沪深证券交易所联合发布的反映 A 股市场整体走势的成份股指数，由上海和深圳证券交易所中选取 300 只 A 股作为样本编制而成，样本覆盖了沪深市场约六成的市值，具有良好的市场代表性。比较起来，该指数具有较好的权威性、市场代表性，用为衡量本基金业绩的基准，较为合适。

本基金的股票资产占基金资产的 30%-80%。在正常的市场情况下，基金的平均股票仓位约为 65%，所以，业绩基准中的这一资产配置比例可以反映本基金的风险收益特征。

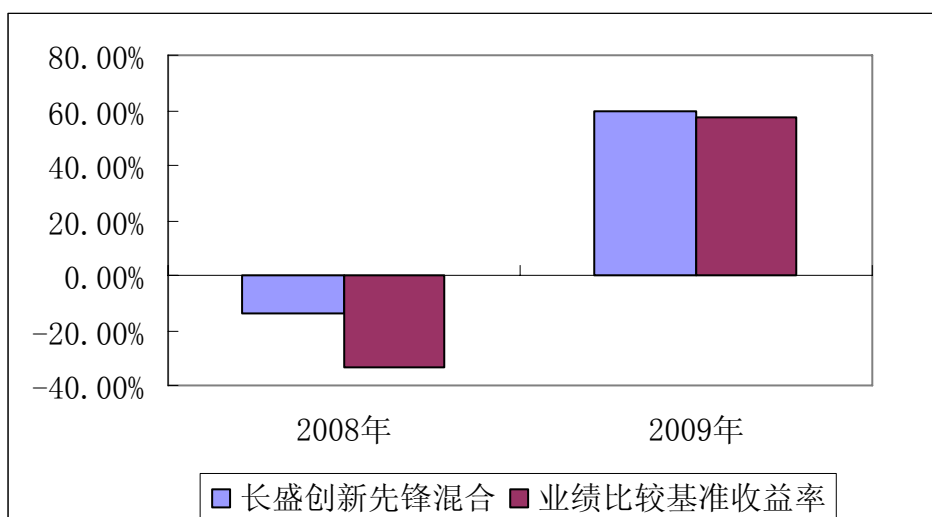
由于基金资产配置比例处于动态变化的过程中，需要通过再平衡来使资产的配置比例符合基金合同要求，基准指数每日按照 65%、35%的比例采取再平衡，再用连锁计算的方式得到基准指数的时间序列。

3.2.2 自基金合同生效以来基金份额累计净值增长率变动及其与同期业绩比较基准收益率变动的比较

(2008 年 6 月 4 日至 2009 年 12 月 31 日)



3.2.3 自基金合同生效以来每年基金净值增长率及其与同期业绩比较基准收益率的比较



注：长盛创新先锋混合基金基金合同于2008年6月4日生效，合同生效当年净值增长率按照实际存续期计算，未按整个自然年度折算。

3.3 过去三年基金的利润分配情况

单位：人民币元

年度	每10份基金份额分红数	现金形式发放总额	再投资形式发放总额	年度利润分配合计	备注
2009年	1.30	24,312,005.03	1,618,980.85	25,930,985.88	2009年6月4日第一次收益分配
	0.90	20,345,719.90	3,687,544.39	24,033,264.29	2009年10月26日第二次收益分配
2008年	-	-	-	-	2008年度未分配收益
合计	2.20	44,657,724.93	5,306,525.24	49,964,250.17	-

§ 4 管理人报告

4.1 基金管理人及基金经理情况

4.1.1 基金管理人及其管理基金的经验

本基金管理人经中国证监会证监基字[1999]6号文件批准，于1999年3月成立，注册资本为人民币15000万元。目前，本公司股东及其出资比例为：国元证券股份有限公司（以下简称“国元证券”）占注册资本的41%；新加坡星展资产管理有限公司占注册资本的33%；安徽省信用担保集团有限公司占注册资本的13%；安徽省投资集团有限责任公司占注册资本的13%。截止2009年12月31日，基金管理人共管理两支封闭式基金、十一支开放式基金，并于2002年12月，首批取得了全国社保基金管理资格。基金管理人于2007年9月，取得合格境内机构投资者资格，并于2008年2月，取得从事特定客户资产管理业务资格。

4.1.2 基金经理（或基金经理小组）及基金经理助理简介

姓名	职务	任本基金的基金经理期限		证券从业年限	说明
		任职日期	离任日期		
肖强	本基金基金经理。	2008年6月4日	-	16年	男，1967年12月出生，中国国籍。毕业于中国人民公安大学，获学士学位。历任中信证券股份有限公司北太平庄营业部总经理助理；中信证券股份有限公司研究咨询部副总经理、高级分析师；中信证券股份有限公司交易部高级交易员。2002年6月加入长盛基金管理有限公司，历任基金同盛基金经理助理、基金同益基金经理、长盛动态精选证券投资基金基金经理、基金同智基金经理，投资管理部副总监，长盛同智优势成长混合型证券投资基金基金经理等职务。现任长盛创新先锋灵活配置混合型证券投资基金（本基金）基金经理。
邓永明	本基金基金经理，长盛动态精选证券投资基金基金经理。	2008年6月4日	-	10年	男，1971年7月出生，中国国籍。毕业于山西农业大学，获学士学位。1999年4月到2005年7月就职于大成基金管理有限公司，曾任职研究

					<p>员、交易员和基金经理助理。2005年7月底加入长盛基金管理有限公司投资管理部，曾任基金同益基金经理助理，同德证券投资基金基金经理，长盛同德主题增长股票型证券投资基金基金经理。现任长盛创新先锋灵活配置混合型证券投资基金（本基金）基金经理，长盛动态精选证券投资基金基金经理。</p>
--	--	--	--	--	--

注：1、任职日期、离任日期均指公司作出决定之日。

2、证券从业的含义遵从行业协会《证券业从业人员资格管理办法》的相关规定。

4.2 管理人对报告期内本基金运作合规守信情况的说明

本报告期内，本基金管理人严格按照《基金法》及其各项实施准则、《长盛创新先锋灵活配置混合型证券投资基金基金合同》和其他有关法律法规、监管部门的相关规定，依照诚实信用、勤勉尽责的原则管理和运用基金资产，在严格控制投资风险的基础上，为基金份额持有人谋求最大利益，没有损害基金份额持有人利益的行为。

4.3 管理人对报告期内公平交易情况的专项说明

4.3.1 公平交易制度的执行情况

本报告期内，本基金管理人严格按照《证券投资基金管理公司公平交易制度指导意见》及公司相关制度等规定，从投资授权、研究分析、投资决策、交易执行、业绩评估等环节严格把关，通过系统和人工等方式在各个环节严格控制交易公平执行，确保公平对待不同投资组合，切实防范利益输送，保护投资者的合法权益。

4.3.2 本投资组合与其他投资风格相似的投资组合之间的业绩比较

本基金管理人管理的投资组合中没有与本基金投资风格相似的投资组合，暂无法对本基金的投资业绩进行比较。

4.3.3 异常交易行为的专项说明

本报告期内，本基金未发生异常交易情况。

4.4 管理人对报告期内基金的投资策略和业绩表现的说明

4.4.1 报告期内基金投资策略和运作分析

2009年度，由于全球央行应对金融危机的措施得当且坚决，在宽松货币政策影响下，全球的经济止跌回升，资本市场也都表现出强劲的升势。中国经济更是一枝独秀，

在政府的刺激政策主导下，率先结束调整，引领全球经济逐步走出泥潭。本基金适时把握基本面的重大变化，果断加仓，跟上了市场上涨的步伐。上半年，我们主要布局在金融、地产等行业，下半年根据市场变化，及时调整结构，重点买入了与消费有关的绩优蓝筹股，为投资人取得了较好的收益。

4.4.2 报告期内基金的业绩表现

截至报告期末，本基金份额净值为 1.1399 元，本报告期份额净值增长率为 59.87%，同期业绩比较基准增长率为 57.62%。

4.5 管理人对宏观经济、证券市场及行业走势的简要展望

展望2010年，我们预期：

- (1) 中国经济强劲复苏，引发货币政策的逐步收紧。
- (2) 美国经济也踏上复苏之路。
- (3) 货币政策开始微调。
- (4) 政策导向从“保增长”到“调结构”。

因此，市场出现整体系统性机会的概率不大，上半年A股市场主要表现为震荡市，先抑后扬的可能性在增大。市场未来的分歧将主要集中于对经济从复苏走向增长后，是快速进入较高通胀阶段，还是能保持较长时间低通胀、高增长时期。主题投资和防御性的行业总体表现会好于大盘，市场局部热点可能依然是前期比较关注的“概念”，包括“三网融合”、区域开发、世博会、出口、“建材下乡”、业绩与“高送转”等相关的个股。

我们未来的策略是：

保持均衡仓位，精心研究个股；着力研究通胀预期主题，人民币升值主题，军工主题，政策推出主题，以及低碳、新能源主题等题目，把握阶段性机会。

4.6 管理人内部有关本基金的监察稽核工作情况

报告期内，本基金管理人在内部监察工作中一切从合规运作，保障基金持有人利益出发，由独立于各业务部门的监察稽核部对公司经营、基金运作及员工行为的合规性进行定期和不定期检查，发现问题及时敦促有关部门整改，并定期制作监察报告报公司管理层。工作内容具体如下：

- 1、根据法律法规的新要求及业务发展，推动公司各部门完善制度建设和业务流程；同时，加强法规、公司制度培训力度，深化合规理念。

2、紧密跟踪与投资运作相关的法律、法规、基金合同及公司制度规定，全面掌控基金投资运作风险点，并将风险点内嵌至风险管理系统，借助信息技术系统，时时监督各基金投资运作合法合规。

3、采用定期与不定期相结合的专项稽核方式，检查制度执行情况，推进公司内部控制制度的落实。报告期内，稽核工作遵循突出重点、全面覆盖的指导思想，对公司重心业务：基金投资、研究、交易、销售、基金估值、登记注册等，加大了稽核频次，加深了稽核力度；同时兼顾公司其他中、后台各支持部门，对其重要业务环节进行了稽核、检查。

4、进一步加强了对投资管理人员的检查监督，制定并落实了关于防范投资管理人员道德风险的有关措施。

通过以上工作的展开，在本报告期内，本基金管理人所管理的基金整体运作合法合规，保障了基金份额持有人的利益。在今后的工作中，我们将继续以保障基金份额持有人的利益为宗旨、以风险控制为中心、以防范不当利益输送为目标，不断提高内部监察工作的科学性和有效性，努力防范各种风险，保障公司、基金合规运作。

4.7 管理人对报告期内基金估值程序等事项的说明

根据中国证监会相关规定及本基金合同约定，本基金管理人严格按照《企业会计准则》、中国证监会相关规定和基金合同关于估值的约定，对基金所持投资品种进行估值。本基金管理人制订了证券投资基金估值政策与估值程序，设立基金估值小组，参考行业协会估值意见和独立第三方机构估值数据，确保基金估值的公平、合理。

本基金管理人制订的证券投资基金估值政策与估值程序确定了估值目的、估值日、估值对象、估值程序、估值方法以及估值差错处理、暂停估值和特殊情形处理等事项。本基金管理人设立了由公司副总经理（担任估值小组组长）、督察长（担任估值小组组长）及投资管理部、金融工程及量化投资部、研究发展部、监察稽核部、业务运营部等部门负责人组成的基金估值小组，负责研究、指导并执行基金估值业务。小组成员均具有多年证券、基金从业经验，具备基金估值运作、行业研究、风险管理或法律合规等领域的专业胜任能力。

基金经理参与估值原则和方法的讨论，但不参与估值原则和方法的最终决策和日常估值的执行。

参与估值流程的各方还包括本基金托管人和会计师事务所。托管人根据法律法规

要求对基金估值及净值计算履行复核责任，当存有异议时，托管人有责任要求基金管理公司作出合理解释，通过积极商讨达成一致意见。会计师事务所对估值委员会采用的相关估值模型、假设及参数的适当性发表审核意见并出具报告。上述参与估值流程各方之间不存在任何重大利益冲突。

本基金未签约与任何估值相关的定价服务。

4.8 管理人对报告期内基金利润分配情况的说明

本基金截至2009年12月31日期末可供分配收益为21,936,525.43元，其中：未分配收益已实现部分为24,964,915.86元，未分配收益未实现部分为-3,028,390.43元。根据《证券投资基金运作管理办法》的规定以及本基金基金合同第十九条中对基金利润分配原则的约定，2009年度共分配49,964,250.17元，其中现金分红44,657,724.93元，红利再投资5,306,525.24元。

§ 5 托管人报告

5.1 报告期内本基金托管人合规守信情况声明

本报告期内，中国银行股份有限公司（以下称“本托管人”）在对长盛创新先锋混合型证券投资基金（以下称“本基金”）的托管过程中，严格遵守《证券投资基金法》及其他有关法律法规、基金合同和托管协议的有关规定，不存在损害基金份额持有人利益的行为，完全尽职尽责地履行了应尽的义务。

5.2 托管人对报告期内本基金投资运作合规守信、净值计算、利润分配等情况的说明

本报告期内，本托管人根据《证券投资基金法》及其他有关法律法规、基金合同和托管协议的规定，对本基金管理人的投资运作进行了必要的监督，对基金资产净值的计算、基金份额申购赎回价格的计算以及基金费用开支等方面进行了认真地复核，未发现本基金管理人存在损害基金份额持有人利益的行为。

5.3 托管人对本年度报告中财务信息等内容的真实、准确和完整发表意见

本报告中的财务指标、净值表现、收益分配情况、财务会计报告（注：财务会计报告中的“金融工具风险及管理”部分未在托管人复核范围内）、投资组合报告等数据真实、准确和完整。

§ 6 审计报告

6.1 审计报告基本信息

财务报表是否经过审计	是
审计意见类型	标准无保留意见
审计报告编号	普华永道中天审字(2010)第 20350 号

6.2 审计报告的基本内容

审计报告标题	审计报告	
审计报告收件人	长盛创新先锋灵活配置混合型证券投资基金全体基金份额持有人	
引言段	我们审计了后附的长盛创新先锋灵活配置混合型证券投资基金的财务报表，包括 2009 年 12 月 31 日的资产负债表、2009 年度的利润表、所有者权益(基金净值)变动表和财务报表附注。	
管理层对财务报表的责任段	按照企业会计准则和中国证券监督管理委员会允许的基金行业实务操作的有关规定编制财务报表是长盛创新先锋灵活配置混合型证券投资基金的基金管理人长盛基金管理有限公司管理层的责任。这种责任包括： 1、设计、实施和维护与财务报表编制相关的内部控制，以使财务报表不存在由于舞弊或错误而导致的重大错报； 2、选择和运用恰当的会计政策； 3、作出合理的会计估计。	
注册会计师的责任段	我们的责任是在实施审计工作的基础上对财务报表发表审计意见。我们按照中国注册会计师审计准则的规定执行了审计工作。中国注册会计师审计准则要求我们遵守职业道德规范，计划和实施审计工作以对财务报表是否不存在重大错报获取合理保证。 审计工作涉及实施审计程序，以获取有关财务报表金额和披露的审计证据。选择的审计程序取决于注册会计师的判断，包括对由于舞弊或错误导致的财务报表重大错报风险的评估。在进行风险评估时，我们考虑与财务报表编制相关的内部控制，以设计恰当的审计程序，但目的并非对内部控制的有效性发表意见。审计工作还包括评价管理层选用会计政策的恰当性和作出会计估计的合理性，以及评价财务报表的总体列报。 我们相信，我们获取的审计证据是充分、适当的，为发表审计意见提供了基础。	
审计意见段	我们认为，上述财务报表已经按照企业会计准则和中国证券监督管理委员会允许的如财务报表附注所列示的基金行业实务操作的有关规定编制，在所有重大方面公允反映了长盛创新先锋灵活配置混合型证券投资基金 2009 年 12 月 31 日的财务状况以及 2009 年度的经营成果和基金净值变动情况。	
注册会计师的姓名	马颖旋	张鸿
会计师事务所的名称	普华永道中天会计师事务所有限公司	
会计师事务所的地址	中国·上海市	
审计报告日期	2010 年 3 月 24 日	

§ 7 年度财务报表

7.1 资产负债表

会计主体：长盛创新先锋灵活配置混合型证券投资基金

报告截止日：2009年12月31日

单位：人民币元

资 产	附注号	本期末 2009年12月31日	上年度末 2008年12月31日
资 产：			
银行存款	7.4.7.1	10,287,870.51	59,439,200.00
结算备付金		3,284,880.69	863,506.03
存出保证金		1,393,238.50	750,000.00
交易性金融资产	7.4.7.2	166,446,045.15	320,432,148.77
其中：股票投资		138,927,076.15	232,068,148.77
基金投资		-	-
债券投资		27,518,969.00	88,364,000.00
资产支持证券投资		-	-
衍生金融资产	7.4.7.3	-	-
买入返售金融资产	7.4.7.4	-	-
应收证券清算款		-	551,380.87
应收利息	7.4.7.5	602,203.11	2,070,178.76
应收股利		-	-
应收申购款		2,861.53	-
递延所得税资产		-	-
其他资产	7.4.7.6	-	-
资产总计		182,017,099.49	384,106,414.43
负债和所有者权益			
		本期末 2009年12月31日	上年度末 2008年12月31日
负 债：			
短期借款		-	-
交易性金融负债		-	-
衍生金融负债	7.4.7.3	-	-
卖出回购金融资产款		-	-
应付证券清算款		515,887.35	1,656,602.47
应付赎回款		166,139.14	9,483.09
应付管理人报酬		252,555.54	526,970.07
应付托管费		42,092.57	87,828.36
应付销售服务费		-	-
应付交易费用	7.4.7.7	1,502,623.61	393,261.29

应交税费			
应付利息			
应付利润			
递延所得税负债			
其他负债	7.4.7.8	815,493.01	500,035.73
负债合计		3,294,791.22	3,174,181.01
所有者权益：			
实收基金	7.4.7.9	156,785,782.84	440,690,225.95
未分配利润	7.4.7.10	21,936,525.43	-59,757,992.53
所有者权益合计		178,722,308.27	380,932,233.42
负债和所有者权益总计		182,017,099.49	384,106,414.43

注：报告截止日 2009 年 12 月 31 日，基金份额净值 1.1399 元，基金份额总额 156,785,782.84 份。

7.2 利润表

会计主体：长盛创新先锋灵活配置混合型证券投资基金

本报告期：2009年1月1日至2009年12月31日

单位：人民币元

项 目	附注号	本期 2009年1月1日 至2009年12月31日	上年度可比期间 2008年6月4日 (基金合同生效日) 至2008年12月31 日
一、收入		169,788,212.18	-60,496,472.54
1. 利息收入		2,068,145.32	4,438,058.78
其中：存款利息收入	7.4.7.11	313,844.63	1,228,314.30
债券利息收入		1,754,300.69	3,037,744.57
资产支持证券利息收入		-	-
买入返售金融资产收入		-	171,999.91
其他利息收入		-	-
2. 投资收益（损失以“-”填列）		149,828,339.36	-50,105,066.89
其中：股票投资收益	7.4.7.12	148,411,339.03	-51,541,739.30
基金投资收益		-	-
债券投资收益	7.4.7.13	454,307.61	759,046.73
资产支持证券投资收益		-	-
衍生工具收益	7.4.7.14	-	493,800.13
股利收益	7.4.7.15	962,692.72	183,825.55
3. 公允价值变动收益（损失以“-”填列）	7.4.7.16	17,066,251.65	-15,333,430.18
4. 汇兑收益（损失以“-”填列）		-	-
5. 其他收入（损失以“-”填列）	7.4.7.17	825,475.85	503,965.75

减：二、费用		17,516,611.79	7,115,158.02
1. 管理人报酬		4,565,725.05	4,628,598.87
2. 托管费		760,954.19	771,433.20
3. 销售服务费		-	-
4. 交易费用	7.4.7.18	11,812,910.98	1,445,672.81
5. 利息支出		14,294.62	61,249.97
其中：卖出回购金融资产支出		14,294.62	61,249.97
6. 其他费用	7.4.7.19	362,726.95	208,203.17
三、利润总额（亏损总额以“-”号填列）		152,271,600.39	-67,611,630.56
减：所得税费用		-	-
四、净利润（净亏损以“-”号填列）		152,271,600.39	-67,611,630.56

7.3 所有者权益(基金净值)变动表

会计主体：长盛创新先锋灵活配置混合型证券投资基金

本报告期：2009年1月1日至2009年12月31日

单位：人民币元

项 目	本期 2009年1月1日至2009年12月31日		
	实收基金	未分配利润	所有者权益合计
一、期初所有者权益（基金净值）	440,690,225.95	-59,757,992.53	380,932,233.42
二、本期经营活动产生的基金净值变动数（本期利润）	-	152,271,600.39	152,271,600.39
三、本期基金份额交易产生的基金净值变动数（净值减少以“-”号填列）	-283,904,443.11	-20,612,832.26	-304,517,275.37
其中：1. 基金申购款	362,109,602.53	55,098,139.75	417,207,742.28
2. 基金赎回款	-646,014,045.64	-75,710,972.01	-721,725,017.65
四、本期向基金份额持有人分配利润产生的基金净值变动（净值减少以“-”号填列）	-	-49,964,250.17	-49,964,250.17
五、期末所有者权益（基金净值）	156,785,782.84	21,936,525.43	178,722,308.27
项 目	上年度可比期间 2008年6月4日（基金合同生效日）至2008年12月31日		
	实收基金	未分配利润	所有者权益合计
一、期初所有者权益（基金净值）	848,262,882.92	-	848,262,882.92
二、本期经营活动产生的基金净值变动数（本期利润）	-	-67,611,630.56	-67,611,630.56
三、本期基金份额交易产生的基金净值变动数（净值减少以“-”号填列）	-407,572,656.97	7,853,638.03	-399,719,018.94
其中：1. 基金申购款	3,591,304.37	-137,756.46	3,453,547.91
2. 基金赎回款	-411,163,961.34	7,991,394.49	-403,172,566.85
四、本期向基金份额持有人分配利润	-	-	-

产生的基金净值变动(净值减少以“-”号填列)			
五、期末所有者权益(基金净值)	440,690,225.95	-59,757,992.53	380,932,233.42

注：报表附注为本会计报表的组成部分。

本报告7.1至7.4财务报表由下列负责人签署：

陈礼华

杨思乐

戴君棉

基金管理公司负责人：

主管会计工作负责人：

会计机构负责人：

7.4 报表附注

7.4.1 基金基本情况

长盛创新先锋灵活配置混合型证券投资基金(以下简称“本基金”)经中国证券监督管理委员会(以下简称“中国证监会”)证监许可[2008]第378号《关于核准长盛创新先锋灵活配置混合型证券投资基金募集的批复》核准,由长盛基金管理有限公司依照《中华人民共和国证券投资基金法》和《长盛创新先锋灵活配置混合型证券投资基金基金合同》负责公开募集。本基金为契约型开放式,存续期限不定,首次设立募集不包括认购资金利息共募集848,057,772.27元,业经普华永道中天会计师事务所有限公司普华永道中天验字(2008)第077号验资报告予以验证。经向中国证监会备案,《长盛创新先锋灵活配置混合型证券投资基金基金合同》于2008年6月4日正式生效,基金合同生效日的基金份额总额为848,262,882.92份基金份额,其中认购资金利息折合205,110.65份基金份额。本基金的基金管理人为长盛基金管理有限公司,基金托管人为中国银行股份有限公司。

根据《中华人民共和国证券投资基金法》和《长盛创新先锋灵活配置混合型证券投资基金基金合同》的有关规定,本基金的投资范围为国内依法公开发行、上市的股票、债券及中国证监会批准的允许基金投资的其他金融工具。本基金类别资产配置比例为:股票投资占基金资产的30%-80%,债券投资占基金资产的15%-65%,现金或者到期日在一年以内的政府债券占基金资产净值的比例不少于5%。其中,权证投资占基金资产净值的0%-3%。本基金的业绩比较基准为:沪深300指数 \times 65%+上证国债指数 \times 35%。

本财务报表由本基金的基金管理人长盛基金管理有限公司于2010年3月24日批准报出。

7.4.2 会计报表的编制基础

本基金的财务报表按照财政部于2006年2月15日颁布的《企业会计准则—基本准则》和38项具体会计准则、其后颁布的企业会计准则应用指南、企业会计准则解释以及其他相关规定(以下合称“企业会计准则”)、中国证监会公告[2010]5号《证券投资基金信息披露XBRL模版第3号〈年度报告和半年度报告〉》、中国证券业协会于2007年5月15日颁布的《证券投资基金会计核算业务指引》、《长盛创新先锋灵活配置混合型证券投资基金基金合同》和中国证监会允许的如财务报表附注7.4.4所列示的基金行业实务操作的有关规定编制。

7.4.3 遵循企业会计准则及其他有关规定的声明

本基金2009年度财务报表符合企业会计准则的要求，真实、完整地反映了本基金2009年12月31日的财务状况以及2009年度的经营成果和基金净值变动情况等有关信息。

7.4.4 重要会计政策和会计估计

7.4.4.1 会计年度

本基金会计年度为公历1月1日起至12月31日止。比较财务报表的实际编制期间为2008年6月4日(基金合同生效日)至2008年12月31日。

7.4.4.2 记账本位币

本基金的记账本位币为人民币。

7.4.4.3 金融资产和金融负债的分类

1、金融资产的分类

金融资产于初始确认时分类为：以公允价值计量且其变动计入当期损益的金融资产、应收款项、可供出售金融资产及持有至到期投资。金融资产的分类取决于本基金对金融资产的持有意图和持有能力。本基金目前暂无金融资产分类为可供出售金融资产及持有至到期投资。

本基金持有的股票投资、债券投资和衍生工具(主要为权证投资)分类为以公允价值计量且其变动计入当期损益的金融资产。除衍生工具所产生的金融资产在资产负债表中以衍生金融资产列示外，以公允价值计量且其公允价值变动计入损益的金融资产在资产负债表中以交易性金融资产列示。

本基金持有的其他金融资产分类为应收款项，包括银行存款、买入返售金融资产和各类应收款项等。应收款项是指在活跃市场中没有报价、回收金额固定或可确定的非衍生金融资产。

2、金融负债的分类

金融负债于初始确认时分类为：以公允价值计量且其变动计入当期损益的金融负债及其他金融负债。本基金目前暂无金融负债分类为以公允价值计量且其变动计入当期损益的金融负债。本基金持有的其他金融负债包括卖出回购金融资产款和各类应付款项等。

7.4.4.4 金融资产和金融负债的初始确认、后续计量和终止确认

金融资产或金融负债于本基金成为金融工具合同的一方时，于交易日按公允价值

在资产负债表内确认。以公允价值计量且其变动计入当期损益的金融资产，取得时发生的相关交易费用计入当期损益；支付的价款中包含已宣告但尚未发放的现金股利或债券起息日或上次除息日至购买日止的利息，应当单独确认为应收项目。应收款项和其他金融负债的相关交易费用计入初始确认金额。

以公允价值计量且其变动计入当期损益的金融资产按照公允价值进行后续计量，应收款项和其他金融负债采用实际利率法，以摊余成本进行后续计量。

当收取某项金融资产现金流量的合同权利已终止或该金融资产所有权上几乎所有的风险和报酬已转移时，终止确认该金融资产。终止确认的金融资产的成本按移动加权平均法于交易日结转。

7.4.4.5 金融资产和金融负债的估值原则

本基金持有的股票投资、债券投资和衍生工具(主要为权证投资)按如下原则确定公允价值并进行估值：

1、存在活跃市场的金融工具按其估值日的市场交易价格确定公允价值；估值日无交易，但最近交易日后经济环境未发生重大变化且证券发行机构未发生影响证券价格的重大事件的，按最近交易日的市场交易价格确定公允价值。

2、存在活跃市场的金融工具，如估值日无交易且最近交易日后经济环境发生了重大变化，参考类似投资品种的现行市价及重大变化等因素，调整最近交易市价以确定公允价值。

3、当金融工具不存在活跃市场，采用市场参与者普遍认同且被以往市场实际交易价格验证具有可靠性的估值技术确定公允价值。估值技术包括参考熟悉情况并自愿交易的各方最近进行的市场交易中使用的价格、参照实质上相同的其他金融工具的当前公允价值、现金流量折现法和期权定价模型等。采用估值技术时，尽可能最大程度使用市场参数，减少使用与本基金特定相关的参数。

7.4.4.6 金融资产和金融负债的抵销

本基金持有的资产和承担的负债基本为金融资产和金融负债。当本基金依法有权抵销债权债务且交易双方准备按净额结算时，金融资产与金融负债按抵销后的净额在资产负债表中列示。

7.4.4.7 实收基金

实收基金为对外发行基金份额所募集的总金额在扣除损益平准金分摊部分后的

余额。由于申购和赎回引起的实收基金变动分别于基金申购确认日及基金赎回确认日认列。

7.4.4.8 损益平准金

损益平准金包括已实现平准金和未实现平准金。已实现平准金指在申购或赎回基金份额时，申购或赎回款项中包含的按累计未分配的已实现损益占基金净值比例计算的金额。未实现平准金指在申购或赎回基金份额时，申购或赎回款项中包含的按累计未实现损益占基金净值比例计算的金额。损益平准金于基金申购确认日或基金赎回确认日认列，并于期末全额转入未分配利润/(累计亏损)。

7.4.4.9 收入/(损失)的确认和计量

股票投资在持有期间应取得的现金股利扣除由上市公司代扣代缴的个人所得税后的净额确认为投资收益。债券投资在持有期间应取得的按票面利率计算的利息扣除在适用情况下由债券发行企业代扣代缴的个人所得税后的净额确认为利息收入。

以公允价值计量且其变动计入当期损益的金融资产在持有期间的公允价值变动确认为公允价值变动损益；处置时其公允价值与初始确认金额之间的差额确认为投资收益，其中包括从公允价值变动损益结转的公允价值累计变动额。

应收款项在持有期间确认的利息收入按实际利率法计算，实际利率法与直线法差异较小的也可按直线法计算。

7.4.4.10 费用的确认和计量

本基金的管理人报酬和托管费在费用涵盖期间按基金合同约定的费率和计算方法逐日确认。

其他金融负债在持有期间确认的利息支出按实际利率法计算，实际利率法与直线法差异较小的也可按直线法计算。

7.4.4.11 基金的收益分配政策

每一基金份额享有同等分配权。本基金收益以现金形式分配，但基金份额持有人可选择现金红利或将现金红利自动转为基金份额进行再投资。若期末未分配利润中的未实现部分(包括基金经营活动产生的未实现损益以及基金份额交易产生的未实现平准金等)为正数，则期末可供分配利润的金额为期末未分配利润中的已实现部分；若期末未分配利润的未实现部分为负数，则期末可供分配利润的金额为期末未分配利润(已实现部分相抵未实现部分后的余额)。

经宣告的拟分配基金收益于分红除权日从所有者权益转出。

7.4.4.12 其他重要的会计政策和会计估计

1、计量属性

本基金除特别说明对金融资产和金融负债采用公允价值等作为计量属性之外，一般采用历史成本计量。

2、重要会计估计及其关键假设

根据本基金的估值原则和中国证监会允许的基金行业估值实务操作，本基金确定以下类别股票投资和债券投资的公允价值时采用的估值方法及其关键假设如下：

(1) 对于特殊事项停牌股票，根据中国证监会公告[2008]38号《关于进一步规范证券投资基金估值业务的指导意见》，本基金采用《中国证券业协会基金估值工作小组关于停牌股票估值的参考方法》提供的指数收益法对重大影响基金资产净值的特殊事项停牌股票估值，通过停牌股票所处行业的行业指数变动以大致反映市场因素在停牌期间对于停牌股票公允价值的影响。上述指数收益法的关键假设包括所选取行业指数的变动能在重大方面基本反映停牌股票公允价值的变动，停牌股票的发行者在停牌期间的各项变化未对停牌股票公允价值产生重大影响等。

(2) 在银行间同业市场交易的债券品种，根据中国证监会证监会计字[2007]21号《关于证券投资基金执行〈企业会计准则〉估值业务及份额净值计价有关事项的通知》采用估值技术确定公允价值。本基金持有的银行间同业市场债券按现金流量折现法估值，具体估值模型、参数及结果由中央国债登记结算有限责任公司独立提供。

7.4.5 会计政策和会计估计变更以及差错更正的说明

7.4.5.1 会计政策变更的说明

本年度不存在会计政策变更。

7.4.5.2 会计估计变更的说明

本年度不存在会计估计变更。

7.4.5.3 差错更正的说明

本年度不存在差错更正。

7.4.6 税项

根据财政部、国家税务总局财税[2002]128号《关于开放式证券投资基金有关税收问题的通知》、财税[2004]78号《关于证券投资基金税收政策的通知》、财税

[2005]102号《关于股息红利个人所得税有关政策的通知》、财税[2005]107号《关于股息红利有关个人所得税政策的补充通知》、财税[2008]1号《关于企业所得税若干优惠政策的通知》及其他相关财税法规和实务操作，主要税项列示如下：

1、以发行基金方式募集资金不属于营业税征收范围，不征收营业税。

2、基金买卖股票、债券的差价收入暂免征营业税和企业所得税。

3、对基金取得的企业债券利息收入，由发行债券的企业在向基金派发利息时代扣代缴20%的个人所得税，暂不征收企业所得税。对基金取得的股票的股息、红利收入，由上市公司在向基金派发股息、红利时暂减按50%计入个人应纳税所得额，依照现行税法规定即20%代扣代缴个人所得税，暂不征收企业所得税。

4、基金卖出股票按0.1%的税率缴纳股票交易印花税，买入股票不征收股票交易印花税。

7.4.7 重要财务报表项目的说明

7.4.7.1 银行存款

单位：人民币元

项目	本期末 2009年12月31日	上年度末 2008年12月31日
活期存款	10,287,870.51	59,439,200.00
定期存款	-	-
其他存款	-	-
合计	10,287,870.51	59,439,200.00

7.4.7.2 交易性金融资产

单位：人民币元

项目	本期末 2009年12月31日			
	成本	公允价值	公允价值变动	
股票	137,030.00	138,927,076.15	1,895,923.48	
债券	交易所市场	27,680.00	27,518,969.00	-163,102.01
	银行间市场	-	-	-
	合计	27,680.00	27,518,969.00	-163,102.01
资产支持证券	-	-	-	
基金	-	-	-	
其他	-	-	-	
合计	164,710.00	166,446,045.15	1,732,821.47	
项目	上年度末 2008年12月31日			
	成本	公允价值	公允价值变动	

股票		248,500	232,068	-16,432
债券	交易所市场			
	银行间市场	87,200	88,364	1,164
	合计	87,200	88,364	1,164
资产支持证券				
基金				
其他				
合计		335,700	320,432	-15,268

注：1、于 2009 年 12 月 31 日，股票投资余额中无按照指数收益法估值的特殊事项停牌相关股票(2008 年 12 月 31 日：11,501,938.80 元，采用该估值技术的股票投资于 2008 年度利润表中确认的公允价值变动损失为 901,404.25 元)。

2、债券投资中银行间同业市场交易债券均按现金流量折现法估值，具体估值模型、参数及结果由中央国债登记结算有限责任公司独立提供。采用该估值技术的银行间同业市场交易债券于本年度利润表中确认的公允价值变动损失为 1,103,520.00 元(2008 会计期间：公允价值变动收益 1,103,520.00 元)。

7.4.7.3 衍生金融资产/负债

截至本报告期末 2009 年 12 月 31 日止，本基金未持有衍生金融资产/负债(2008 年 12 月 31 日：同)。

7.4.7.4 买入返售金融资产

截至本报告期末 2009 年 12 月 31 日止，本基金未持有买入返售金融资产(2008 年 12 月 31 日：同)。

7.4.7.5 应收利息

单位：人民币元

项目	本期末 2009 年 12 月 31 日	上年度末 2008 年 12 月 31 日
应收活期存款利息	2,072.79	12,535.35
应收定期存款利息	-	-
应收其他存款利息	-	-
应收结算备付金利息	1,149.70	388.60
应收债券利息	598,980.62	2,057,254.79
应收买入返售证券利息	-	-
应收申购款利息	-	0.02
其他	-	-
合计	602,203.11	2,070,178.76

7.4.7.6 其他资产

截至本报告期末 2009 年 12 月 31 日止，本基金未持有其他资产。(2008 年 12 月

31日：同)。

7.4.7.7 应付交易费用

单位：人民币元

项目	本期末 2009年12月31日	上年度末 2008年12月31日
交易所市场应付交易费用	1,502,623.61	392,461.29
银行间市场应付交易费用	-	800.00
合计	1,502,623.61	393,261.29

7.4.7.8 其他负债

单位：人民币元

项目	本期末 2009年12月31日	上年度末 2008年12月31日
应付券商交易单元保证金	750,000.00	500,000.00
应付赎回费	493.01	35.73
预提费用	65,000.00	-
合计	815,493.01	500,035.73

7.4.7.9 实收基金

金额单位：人民币元

项目	本期 2009年1月1日至2009年12月31日	
	基金份额(份)	账面金额
上年度末	440,690,225.95	440,690,225.95
本期申购	362,109,602.53	362,109,602.53
本期赎回(以“-”号填列)	-646,014,045.64	-646,014,045.64
本期末	156,785,782.84	156,785,782.84

注：申购含红利再投份额。

7.4.7.10 未分配利润

单位：人民币元

项目	已实现部分	未实现部分	未分配利润合计
上年度末	-46,574,400.47	-13,183,592.06	-59,757,992.53
本期利润	135,205,348.74	17,066,251.65	152,271,600.39
本期基金份额交易产生的变动数	-13,701,782.24	-6,911,050.02	-20,612,832.26
其中：基金申购款	40,762,787.52	14,335,352.23	55,098,139.75
基金赎回款	-54,464,569.76	-21,246,402.25	-75,710,972.01
本期已分配利润	-49,964,250.17	-	-49,964,250.17
本期末	24,964,915.86	-3,028,390.43	21,936,525.43

7.4.7.11 存款利息收入

单位：人民币元

项目	本期 2009年1月1日至 2009年12月31日	上年度可比期间 2008年6月4日(基金合同生 效日)至2008年12月31日
活期存款利息收入	276,598.73	1,219,716.72
定期存款利息收入	-	-
其他存款利息收入	-	-
结算备付金利息收入	37,229.52	8,593.83
其他	16.38	3.75
合计	313,844.63	1,228,314.30

7.4.7.12 股票投资收益——买卖股票差价收入

单位：人民币元

项目	本期 2009年1月1日至 2009年12月31日	上年度可比期间 2008年6月4日(基金合同 生效日)至 2008年12月31日
卖出股票成交总额	3,971,128,080.60	298,055,770.95
减：卖出股票成本总额	3,822,716,741.57	349,597,510.25
买卖股票差价收入	148,411,339.03	-51,541,739.30

7.4.7.13 债券投资收益

单位：人民币元

项目	本期 2009年1月1日至 2009年12月31日	上年度可比期间 2008年6月4日(基 金合同生效日)至 2008年12月31日
卖出债券（、债转股及债券到期兑付）成交总额	149,093,553.77	91,535,373.81
减：卖出债券（、债转股及债券到期兑付）成本 总额	144,258,815.29	88,824,512.90
减：应收利息总额	4,380,430.87	1,951,814.18
债券投资收益	454,307.61	759,046.73

7.4.7.14 衍生工具收益——买卖权证差价收入

单位：人民币元

项目	本期 2009年1月1日至 2009年12月31日	上年度可比期间 2008年6月4日(基金合同 生效日)至 2008年12月31日
卖出权证成交总额	-	990,874.24
减：卖出权证成本总额	-	497,074.11
买卖权证差价收入	-	493,800.13

7.4.7.15 股利收益

单位：人民币元

项目	本期 2009年1月1日至2009年 12月31日	上年度可比期间 2008年6月4日(基金合同 生效日)至2008年12月31 日
股票投资产生的股利收益	962,692.72	183,825.55
基金投资产生的股利收益	-	-
合计	962,692.72	183,825.55

7.4.7.16 公允价值变动收益

单位：人民币元

项目名称	本期 2009年1月1日至2009年 12月31日	上年度可比期间 2008年6月4日(基金合同 生效日)至2008年12月31 日
1. 交易性金融资产	17,066,251.65	-15,333,430.18
——股票投资	18,332,873.66	-16,436,950.18
——债券投资	-1,266,622.01	1,103,520.00
——资产支持证券投资	-	-
——基金投资	-	-
2. 衍生工具	-	-
——权证投资	-	-
3. 其他	-	-
合计	17,066,251.65	-15,333,430.18

7.4.7.17 其他收入

单位：人民币元

项目	本期 2009年1月1日至 2009年12月31日	上年度可比期间 2008年6月4日(基金合同 生效日)至 2008年12月31日
基金赎回费收入	825,475.85	503,965.75
合计	825,475.85	503,965.75

注：本基金的赎回费率按持有期间递减，赎回费总额的25%归入基金资产。

7.4.7.18 交易费用

单位：人民币元

项目	本期 2009年1月1日至 2009年12月31日	上年度可比期间 2008年6月4日(基金合同 生效日)至 2008年12月31日
交易所市场交易费用	11,811,985.98	1,444,347.81
银行间市场交易费用	925.00	1,325.00
合计	11,812,910.98	1,445,672.81

7.4.7.19 其他费用

单位：人民币元

项目	本期 2009年1月1日至 2009年12月31日	上年度可比期间 2008年6月4日(基金合同 生效日)至 2008年12月31日
审计费用	65,000.00	65,000.00
信息披露费	270,000.00	135,000.00
债券托管账户维护费	18,000.00	4,500.00
银行划款手续费	9,726.95	2,803.17
其他	-	900.00
合计	362,726.95	208,203.17

7.4.8 或有事项、资产负债表日后事项的说明

7.4.8.1 或有事项

无。

7.4.8.2 资产负债表日后事项

无。

7.4.9 关联方关系

关联方名称	与本基金的关系
长盛基金管理有限公司	基金管理人、注册登记机构、基金销售机构
中国银行股份有限公司(“中国银行”)	基金托管人、基金代销机构
国元证券股份有限公司(“国元证券”)	基金管理人的股东、基金代销机构
新加坡星展资产管理有限公司	基金管理人的股东
安徽省信用担保集团有限公司	基金管理人的股东
安徽省投资集团有限责任公司(“安徽投资集团”)	基金管理人的股东

注：下述关联交易均在正常业务范围内按一般商业条款订立。

7.4.10 本报告期及上年度可比期间的关联方交易

7.4.10.1 通过关联方交易单元进行的交易

本基金未开立关联方交易单元。

7.4.10.2 关联方报酬

7.4.10.2.1 基金管理费

单位：人民币元

项目	本期	上年度可比期间
	2009年1月1日至 2009年12月31日	2008年6月4日(基金合同生效日)至2008年12月31日
当期发生的基金应支付的管理费	4,565,725.05	4,628,598.87
其中：支付销售机构的客户维护费	392,467.06	129,161.47

注：支付基金管理人长盛基金管理有限公司的基金管理费按前一日基金资产净值1.5%的年费率计提，逐日累计至每月月底，按月支付。其计算公式为：

$$\text{日基金管理费} = \text{前一日基金资产净值} \times 1.5\% / \text{当年天数}$$

7.4.10.2.2 基金托管费

单位：人民币元

项目	本期	上年度可比期间
	2009年1月1日至2009年12月31日	2008年6月4日(基金合同生效日)至2008年12月31日
当期发生的基金应支付的托管费	760,954.19	771,433.20

注：支付基金托管人中国银行的托管费按前一日基金资产净值0.25%的年费率计提，逐日累计至每月月底，按月支付。其计算公式为：

$$\text{日托管费} = \text{前一日基金资产净值} \times 0.25\% / \text{当年天数}$$

7.4.10.3 与关联方进行银行间同业市场的债券(含回购)交易

单位：人民币元

本期 2009年1月1日至2009年12月31日						
银行间市场交易的 各关联方名称	债券交易金额		基金逆回购		基金正回购	
	基金买入	基金卖出	交易金额	利息收入	交易金额	利息支出
中国银行	-	-	-	-	-	-
上年度可比期间 2008年6月4日(基金合同生效日)至2008年12月31日						
银行间市场交易的 各关联方名称	债券交易金额		基金逆回购		基金正回购	
	基金买入	基金卖出	交易金额	利息收入	交易金额	利息支出
中国银行	-	29,791,232.88	-	-	-	-

7.4.10.4 各关联方投资本基金的情况

7.4.10.4.1 报告期内基金管理人运用固有资金投资本基金的情况

份额单位：份

项目	本期 2009年1月1日至 2009年12月31日	上年度可比期间 2008年6月4日(基金合 同生效日)至 2008年12月31日
基金合同生效日(2008年6月4日)持有的基金份额	-	45,021,400.00
期初持有的基金份额	45,021,400.00	45,021,400.00
期间申购/买入总份额	-	-
期间因拆分变动份额	-	-
减：期间赎回/卖出总份额	-	-
期末持有的基金份额	45,021,400.00	45,021,400.00
期末持有的基金份额占基金总份额比例	28.72%	10.22%

注：基金管理人长盛基金管理有限公司在2008会计期间认购本基金的交易委托国元证券办理，认购费为2,000.00元，适用单笔交易手续费1,000.00元。

7.4.10.4.2 报告期末除基金管理人之外的其他关联方投资本基金的情况

份额单位：人民币元

关联方名称	本期末 2009年12月31日		上年度末 2008年12月31日	
	持有的 基金份额	持有的基金份额 占基金总份额的比例	持有的 基金份额	持有的基金份额 占基金总份额的比例
安徽投资集团		-	28,001,400.00	6.22%

7.4.10.5 由关联方保管的银行存款余额及当期产生的利息收入

单位：人民币元

关联方名称	本期 2009年1月1日至 2009年12月31日		上年度可比期间 2008年6月4日(基金合同生效日)至 2008年12月31日	
	期末余额	当期利息收入	期末余额	当期利息收入
中国银行	10,287,870.00	276,500.00	59,439,200.00	1,219,000.00

注：本基金的银行存款由基金托管人中国银行保管，按银行同业利率计息。

7.4.10.6 本基金在承销期内参与关联方承销证券的情况

本基金本报告期内(2009年1月1日至2009年12月31日)及比较期内(2008年6月4日(基金合同生效日)至2008年12月31日)未参与关联方承销证券交易。

7.4.10.7 其他关联交易事项的说明

无。

7.4.11 利润分配情况——非货币市场基金

单位：人民币元

序号	权益 登记日	除息日	每 10 份 基金份额 分红数	现金形式 发放总额	再投资形式 发放总额	本期利润分配 合计	备注
1	2009-06-04	2009-06-04	1.300	24,312,005.03	1,618,980.85	25,930,985.88	
2	2009-10-26	2009-10-26	0.900	20,345,719.90	3,687,544.39	24,033,264.29	
合计				44,657,724.93	5,306,525.24	49,964,250.17	

7.4.12 期末(2009年12月31日)本基金持有的流通受限证券

7.4.12.1 因认购新发/增发证券而于期末持有的流通受限证券

截至本报告期末(2009年12月31日)止本基金无因认购新发/增发证券而于期末持有的流通受限证券。

7.4.12.2 期末持有的暂时停牌等流通受限股票

本基金本报告期末(2009年12月31日)未持有暂时停牌等流通受限股票。

7.4.12.3 期末债券正回购交易中作为抵押的债券

截至本报告期末 2009 年 12 月 31 日止，本基金没有持有债券正回购交易中作为抵押的债券(2008 年 12 月 31 日：同)。

7.4.13 金融工具风险及管理

7.4.13.1 风险管理政策和组织架构

本基金是一只进行主动投资的混合型证券投资基金，属于中等风险品种。本基金投资的金融工具主要包括股票投资、债券投资及权证投资。本基金在日常经营活动中面临的与这些金融工具相关的风险主要包括信用风险、流动性风险及市场风险。本基金的基金管理人从事风险管理的主要目标是争取将以上风险控制在限定的范围之内，使本基金在风险和收益之间取得最佳的平衡以实现“风险和收益高于保本基金而低于平衡型基金，谋求稳定和可持续的绝对收益”的风险收益目标。

本基金的基金管理人奉行全面风险管理体系的建设，建立了以风险控制管理委员会为核心的、由风险控制管理委员会、风险控制委员会、监察稽核部与金融工程部、相关业务部门构成的四级风险管理架构体系。本基金的基金管理人在董事会下设立风险控制管理委员会，负责制定风险管理的宏观政策，审议通过风险控制的总体措施等；在管理层层面设立风险控制委员会，讨论和制定公司日常经营过程中风险防范和控制措施；在业务操作层面风险管理职责主要由监察稽核部与金融工程部负责，协调并与

各部门合作完成运作风险管理以及进行投资风险分析与绩效评估。

本基金的基金管理人对于金融工具的风险管理方法主要是通过定性分析和定量分析的方法去估测各种风险产生的可能损失。从定性分析的角度出发，判断风险损失的严重程度和出现同类风险损失的频度。而从定量分析的角度出发，根据本基金的投资目标，结合基金资产所运用金融工具特征通过特定的风险量化指标、模型，日常的量化报告，确定风险损失的限度和相应置信程度，及时可靠地对各种风险进行监督、检查和评估，并通过相应决策，将风险控制在可承受的范围内。

7.4.13.2 信用风险

信用风险是指基金在交易过程中因交易对手未履行合约责任，或者基金所投资证券之发行人出现违约、拒绝支付到期本息等情况，导致基金资产损失和收益变化的风险。

本基金的基金管理人在交易前对交易对手的资信状况进行了充分的评估。本基金的银行存款存放在本基金的托管行中国银行，与该银行存款相关的信用风险不重大。本基金在交易所进行的交易均以中国证券登记结算有限责任公司为交易对手完成证券交收和款项清算，违约风险可能性很小；在银行间同业市场进行交易前均对交易对手进行信用评估并对证券交割方式进行限制以控制相应的信用风险。

本基金的基金管理人建立了信用风险管理流程，通过对投资品种信用等级评估来控制证券发行人的信用风险，且通过分散化投资以分散信用风险。于2009年12月31日，本基金未持有信用类债券(2008年12月31日：持有的信用类债券占基金资产净值的比例为5.38%)。

7.4.13.3 流动性风险

流动性风险是指基金所持金融工具变现的难易程度。本基金的流动性风险一方面来自于基金份额持有人可随时要求赎回其持有的基金份额，另一方面来自于投资品种所处的交易市场不活跃而带来的变现困难或因投资集中而无法在市场出现剧烈波动的情况下以合理的价格变现。

针对兑付赎回资金的流动性风险，本基金的基金管理人每日对本基金的申购赎回情况进行严密监控并预测流动性需求，保持基金投资组合中的可用现金头寸与之相匹配。本基金的基金管理人在基金合同中设计了巨额赎回条款，约定在非常情况下赎回申请的处理方式，控制因开放申购赎回模式带来的流动性风险，有效保障基金持有人

利益。

针对投资品种变现的流动性风险，本基金的基金管理人通过独立的风险管理部门设定流动性比例要求，对流动性指标进行持续的监测和分析，包括组合持仓集中度指标、组合在短时间内变现能力的综合指标、组合中变现能力较差的投资品种比例以及流通受限制的投资品种比例等。本基金投资于一家公司发行的股票市值不超过基金资产净值的 10%，且本基金与由本基金的基金管理人管理的其他基金共同持有一家公司的发行的证券不得超过该证券的 10%。本基金所持大部分证券在证券交易所上市，其余亦可在银行间同业市场交易，因此均能根据本基金的基金管理人的投资意图，以合理的价格适时变现。此外，本基金可通过卖出回购金融资产方式借入短期资金应对流动性需求，其上限一般不超过基金持有的债券投资的公允价值。

本基金所持有的全部金融负债的合约约定到期日均为一个月以内且不计息，可赎回基金份额净值(所有者权益)无固定到期日且不计息，因此账面余额即为未折现的合约到期现金流量。

7.4.13.4 市场风险

市场风险是指基金所持金融工具的公允价值或未来现金流量因所处市场各类价格因素的变动而发生波动的风险，包括利率风险、外汇风险和其他价格风险。

7.4.13.4.1 利率风险

利率风险是指金融工具的公允价值或现金流量受市场利率变动而发生波动的风险。利率敏感性金融工具均面临由于市场利率上升而导致公允价值下降的风险，其中浮动利率类金融工具还面临每个付息期间结束根据市场利率重新定价时对于未来现金流影响的风险。

本基金的基金管理人定期对本基金面临的利率敏感性缺口进行监控，并通过调整投资组合的久期等方法对上述利率风险进行管理。

本基金持有的大部分金融资产和金融负债不计息，因此本基金的收入及经营活动的现金流量在很大程度上独立于市场利率变化。本基金持有的利率敏感性资产主要为银行存款、结算备付金及债券投资等。本基金主要投资于交易所及银行间市场交易的固定收益品种，因此存在相应的利率风险。

7.4.13.4.1.1 利率风险敞口

单位：人民币元

本期末 2009年12月31日	1年以内	1至5年	5年以上	不计息	合计
资产					
银行存款	10,287,870.51		-		10,287,870.51
结算备付金	3,284,880.69		-		3,284,880.69
存出保证金			-	1,393,238.50	1,393,238.50
交易性金融资产	27,000,000.00	511,887.35	-	138,922.11	166,446,045.15
应收利息			-	602,203.11	602,203.11
应收申购款			-	2,861.53	2,861.53
资产总计	40,578,870.51	511,887.35	-	140,922.11	182,017,099.49
负债					
应付证券清算款			-	515,887.35	515,887.35
应付赎回款			-	166,139.14	166,139.14
应付管理人报酬			-	252,555.54	252,555.54
应付托管费			-	42,092.57	42,092.57
应付交易费用			-	1,502,623.61	1,502,623.61
其他负债			-	815,493.01	815,493.01
负债总计			-	3,294,791.22	3,294,791.22
利率敏感度缺口	40,578,870.51	511,887.35	-	137,630.89	178,722,308.27
上年度末 2008年12月31日	3个月至1年	1至5年	5年以上	不计息	合计
资产					
银行存款	59,439,200.00		-		59,439,200.00
结算备付金	863,506.03		-		863,506.03
存出保证金			-	750,000.00	750,000.00
交易性金融资产	67,880,000.00	20,470,000.00	-	232,068.77	320,432,148.77
应收证券清算款			-	551,380.87	551,380.87
应收利息			-	2,070,178.76	2,070,178.76
资产总计	128,188,000.00	20,470,000.00	-	235,439.57	384,106,414.43
负债					
应付证券清算款			-	1,656,602.47	1,656,602.47
应付赎回款			-	9,483.09	9,483.09
应付管理人报酬			-	526,970.07	526,970.07
应付托管费			-	87,828.36	87,828.36
应付交易费用			-	393,261.29	393,261.29
其他负债			-	500,035.73	500,035.73
负债总计			-	3,174,180.81	3,174,181.01
利率风险敞口	128,188,000.00	20,470,000.00	-	232,258.76	380,932,233.42

注：表中所示为本基金资产及负债的公允价值，并按照合约规定的利率重新定价

日或到期日孰早者予以分类。

7.4.13.4.1.2 利率风险的敏感性分析

假设	除市场利率以外的其他市场变量保持不变		
分析	相关风险变量的变动	对资产负债表日基金资产净值的影响金额(单位:人民币万元)	
		本期末 2009年12月31日	上年末 2008年12月31日
	市场利率下降25个基点	无重大影响	增加约91
	市场利率上升25个基点	无重大影响	下降约91

7.4.13.4.2 外汇风险

不适用。

7.4.13.4.3 其他价格风险

其他价格风险是指基金所持金融工具的公允价值或未来现金流量因除市场利率和外汇汇率以外的市场价格因素变动而发生波动的风险。本基金主要投资于证券交易所上市或银行间同业市场交易的股票和债券,所面临的其他价格风险来源于单个证券发行主体自身经营情况或特殊事项的影响,也可能来源于证券市场整体波动的影响。

本基金的基金管理人在构建和管理投资组合的过程中,采用“自上而下”的策略,通过对宏观经济情况及政策的分析,结合证券市场运行情况,做出资产配置及组合构建的决定;通过对单个证券的定性分析及定量分析,选择符合基金合同约定范围的投资品种进行投资。本基金的基金管理人定期结合宏观及微观环境的变化,对投资策略、资产配置、投资组合进行修正,来主动应对可能发生的市场价格风险。

本基金通过投资组合的分散化降低其他价格风险。本基金股票投资占基金资产的30%至80%,债券投资占基金资产的15%至65%。其中,权证投资占基金资产净值的0%至3%。此外,本基金的基金管理人每日对本基金所持有的证券价格实施监控,定期运用多种定量方法对基金进行风险度量,包括VaR(Value at Risk)指标等来测试本基金面临的潜在价格风险,及时可靠地对风险进行跟踪和控制。

7.4.13.4.3.1 其他价格风险敞口

金额单位:人民币元

项目	本期末 2009年12月31日		上年度末 2008年12月31日	
	公允价值	占基金资产净值比例	公允价值	占基金资产净值比例
交易性金融资产—股票投资	138,927,	77.73%	232,068,148.77	60.92%
衍生金融资产—权证投资	-	-	-	-

其他		-	-	-
合计	138,927,	77.73%	232,068,148.77	60.92%

7.4.13.4.3.2 其他价格风险的敏感性分析

假设	除业绩比较基准(附注7.4.1)以外的其他市场变量保持不变		
分析	相关风险变量的变动	对资产负债表日基金资产净值的影响金额(单位:人民币万元)	
		本期末 2009年12月31日	上年度末 2008年12月31日
	1. 业绩比较基准(附注7.4.1)上升5%	增加约992	增加约701
2. 业绩比较基准(附注7.4.1)下降5%	下降约992	下降约701	

7.4.14 有助于理解和分析会计报表需要说明的其他事项

无。

§ 8 投资组合报告

8.1 期末基金资产组合情况

金额单位：人民币元

序号	项目	金额	占基金总资产的比例 (%)
1	权益投资	138,927,076.15	76.33
	其中：股票	138,927,076.15	76.33
2	固定收益投资	27,518,969.00	15.12
	其中：债券	27,518,969.00	15.12
	资产支持证券	-	0.00
3	金融衍生品投资	-	0.00
4	买入返售金融资产	-	0.00
	其中：买断式回购的买入返售金融资产	-	0.00
5	银行存款和结算备付金合计	13,572,751.20	7.46
6	其他资产	1,998,303.14	1.10
7	合计	182,017,099.49	100.00

8.2 期末按行业分类的股票投资组合

金额单位：人民币元

代码	行业类别	公允价值	占基金资产净值比例 (%)
A	农、林、牧、渔业	-	0.00
B	采掘业	-	0.00
C	制造业	30,259,711.48	16.93
C0	食品、饮料	5,486,400.00	3.07
C1	纺织、服装、皮毛	-	0.00
C2	木材、家具	-	0.00
C3	造纸、印刷	-	0.00
C4	石油、化学、塑胶、塑料	19,721,211.48	11.03
C5	电子	-	0.00
C6	金属、非金属	142,000.00	0.08
C7	机械、设备、仪表	4,910,100.00	2.75
C8	医药、生物制品	-	0.00
C99	其他制造业	-	0.00
D	电力、煤气及水的生产和供应业	3,941,802.90	2.21
E	建筑业	-	0.00
F	交通运输、仓储业	-	0.00
G	信息技术业	8,974,000.00	5.02
H	批发和零售贸易	-	0.00
I	金融、保险业	64,967,047.90	36.35

J	房地产业	19,396,513.87	10.85
K	社会服务业	7,140,000.00	4.00
L	传播与文化产业	-	0.00
M	综合类	4,248,000.00	2.38
	合计	138,927,076.15	77.73

8.3 期末按公允价值占基金资产净值比例大小排序的所有股票投资明细

金额单位：人民币元

序号	股票代码	股票名称	数量（股）	公允价值	占基金资产净值比例（%）
1	601166	兴业银行	350,000	14,108,500.00	7.89
2	600000	浦发银行	599,910	13,012,047.90	7.28
3	002019	鑫富药业	689,912	11,238,666.48	6.29
4	601628	中国人寿	300,000	9,507,000.00	5.32
5	000063	中兴通讯	200,000	8,974,000.00	5.02
6	600036	招商银行	480,000	8,664,000.00	4.85
7	601318	中国平安	150,000	8,263,500.00	4.62
8	000565	渝三峡A	449,950	7,694,145.00	4.31
9	000014	沙河股份	470,000	7,285,000.00	4.08
10	000024	招商地产	260,000	6,923,800.00	3.87
11	601169	北京银行	300,000	5,802,000.00	3.25
12	601328	交通银行	600,000	5,610,000.00	3.14
13	000930	丰原生化	635,000	5,486,400.00	3.07
14	600138	中青旅	340,000	5,423,000.00	3.03
15	600322	天房发展	789,939	5,000,313.87	2.80
16	000625	长安汽车	340,000	4,770,200.00	2.67
17	600079	人福科技	300,000	4,248,000.00	2.38
18	000601	韶能股份	599,970	3,941,802.90	2.21
19	000069	华侨城A	100,000	1,717,000.00	0.96
20	002254	烟台氨纶	10,000	357,500.00	0.20
21	600309	烟台万华	10,000	240,100.00	0.13
22	002064	华峰氨纶	10,000	190,800.00	0.11
23	600325	华发股份	10,000	187,400.00	0.10
24	002132	恒星科技	10,000	142,000.00	0.08
25	600067	冠城大通	10,000	139,900.00	0.08

8.4 报告期内股票投资组合的重大变动

8.4.1 累计买入金额超出期初基金资产净值 2%或前 20 名的股票明细

金额单位：人民币元

序号	股票代码	股票名称	本期累计买入金额	占期初基金资产净值的比例（%）
1	600875	东方电气	115,992,267.41	30.45
2	601318	中国平安	74,495,456.93	19.56

3	600000	浦发银行	65,753,873.29	17.26
4	601166	兴业银行	61,082,830.43	16.04
5	600309	烟台万华	59,991,410.64	15.75
6	600036	招商银行	58,622,457.44	15.39
7	000983	西山煤电	55,775,909.96	14.64
8	000063	中兴通讯	55,640,639.62	14.61
9	600030	中信证券	53,358,297.60	14.01
10	600028	中国石化	50,778,956.98	13.33
11	000024	招商地产	48,830,618.16	12.82
12	600138	中青旅	45,193,880.79	11.86
13	000157	中联重科	44,950,525.23	11.80
14	600089	特变电工	43,931,973.63	11.53
15	600031	三一重工	43,144,868.48	11.33
16	600858	银座股份	40,939,708.93	10.75
17	000060	中金岭南	40,726,854.17	10.69
18	600104	上海汽车	40,201,544.01	10.55
19	000651	格力电器	39,525,883.87	10.38
20	600426	华鲁恒升	39,419,154.73	10.35
21	000550	江铃汽车	36,115,368.16	9.48
22	600325	华发股份	35,437,944.02	9.30
23	600141	兴发集团	34,820,926.04	9.14
24	000937	金牛能源	34,485,182.61	9.05
25	600048	保利地产	33,064,119.26	8.68
26	600166	福田汽车	32,807,690.44	8.61
27	002024	苏宁电器	32,339,611.11	8.49
28	600258	首旅股份	31,675,941.95	8.32
29	002132	恒星科技	31,422,908.45	8.25
30	601169	北京银行	31,198,269.91	8.19
31	000400	许继电气	29,484,157.81	7.74
32	600067	冠城大通	28,479,220.29	7.48
33	600150	中国船舶	28,391,822.98	7.45
34	001696	宗申动力	28,176,290.55	7.40
35	000800	一汽轿车	26,579,239.36	6.98
36	600664	哈药股份	26,043,578.50	6.84
37	601699	潞安环能	25,940,180.39	6.81
38	600271	航天信息	25,588,463.76	6.72
39	600079	人福科技	25,474,834.73	6.69
40	600216	浙江医药	25,255,634.71	6.63
41	600685	广船国际	24,813,602.94	6.51
42	600521	华海药业	24,106,339.60	6.33
43	600449	赛马实业	23,911,825.68	6.28

44	002019	鑫富药业	22,429,935.44	5.89
45	600432	吉恩镍业	22,127,137.03	5.81
46	002128	露天煤业	22,102,675.69	5.80
47	002266	浙富股份	22,069,503.02	5.79
48	000088	盐田港	20,831,811.18	5.47
49	600837	海通证券	20,523,521.00	5.39
50	600519	贵州茅台	20,264,035.83	5.32
51	600835	上海机电	20,249,996.28	5.32
52	000623	吉林敖东	20,149,400.42	5.29
53	600202	哈空调	19,934,040.77	5.23
54	000617	石油济柴	19,915,214.57	5.23
55	600585	海螺水泥	19,168,106.30	5.03
56	600533	栖霞建设	19,129,298.96	5.02
57	601857	中国石油	19,020,985.33	4.99
58	000969	安泰科技	18,899,010.36	4.96
59	000758	中色股份	18,276,411.37	4.80
60	000718	苏宁环球	18,255,541.48	4.79
61	600097	开创国际	18,126,146.60	4.76
62	000012	南玻A	18,095,916.39	4.75
63	600016	民生银行	17,940,379.00	4.71
64	600050	中国联通	17,869,564.10	4.69
65	600739	辽宁成大	17,858,231.93	4.69
66	000568	泸州老窖	17,847,997.48	4.69
67	000002	万科A	17,762,220.00	4.66
68	000422	湖北宜化	17,733,841.16	4.66
69	600308	华泰股份	17,595,557.61	4.62
70	600888	新疆众和	16,942,768.99	4.45
71	000877	天山股份	16,820,974.58	4.42
72	600295	鄂尔多斯	16,716,880.39	4.39
73	600268	国电南自	16,486,025.35	4.33
74	600583	海油工程	16,174,650.13	4.25
75	000069	华侨城A	16,125,121.65	4.23
76	000001	深发展A	15,984,349.69	4.20
77	000014	沙河股份	15,788,955.76	4.14
78	601328	交通银行	15,311,267.60	4.02
79	600298	安琪酵母	15,195,579.96	3.99
80	600741	华域汽车	15,066,814.62	3.96
81	600900	长江电力	14,900,000.00	3.91
82	600750	江中药业	14,847,310.10	3.90
83	600246	万通地产	14,708,594.50	3.86
84	601168	西部矿业	14,103,317.20	3.70

85	000625	长安汽车	13,962,692.09	3.67
86	600153	建发股份	13,719,509.82	3.60
87	000930	丰原生化	13,715,269.47	3.60
88	600489	中金黄金	13,682,909.39	3.59
89	600459	贵研铂业	13,680,018.69	3.59
90	600015	华夏银行	13,620,708.50	3.58
91	600500	中化国际	13,338,354.47	3.50
92	600596	新安股份	13,146,620.82	3.45
93	601628	中国人寿	13,091,021.20	3.44
94	000006	深振业A	13,083,250.54	3.43
95	000792	盐湖钾肥	13,076,458.87	3.43
96	600748	上实发展	12,845,038.53	3.37
97	600529	山东药玻	12,780,577.30	3.36
98	600425	青松建化	12,644,122.31	3.32
99	000581	威孚高科	12,461,977.12	3.27
100	601666	平煤股份	12,421,206.03	3.26
101	002142	宁波银行	12,416,192.93	3.26
102	000793	华闻传媒	12,387,509.82	3.25
103	600531	豫光金铅	12,050,232.10	3.16
104	600550	天威保变	12,043,736.18	3.16
105	601088	中国神华	11,979,153.00	3.14
106	601601	中国太保	11,806,177.24	3.10
107	000917	电广传媒	11,690,792.95	3.07
108	600516	方大炭素	11,649,922.60	3.06
109	600261	浙江阳光	11,581,351.80	3.04
110	000878	云南铜业	11,551,575.01	3.03
111	600428	中远航运	11,509,671.71	3.02
112	600498	烽火通信	11,465,940.73	3.01
113	002215	诺普信	11,432,810.84	3.00
114	600256	广汇股份	11,420,878.90	3.00
115	600027	华电国际	11,215,855.03	2.94
116	600737	中粮屯河	11,153,941.14	2.93
117	000726	鲁泰A	11,123,867.68	2.92
118	000900	现代投资	11,086,035.63	2.91
119	600995	文山电力	11,054,575.62	2.90
120	000527	美的电器	11,008,241.88	2.89
121	600177	雅戈尔	10,954,488.68	2.88
122	600642	申能股份	10,916,397.75	2.87
123	002001	新和成	10,876,810.00	2.86
124	000970	中科三环	10,869,471.50	2.85
125	000428	华天酒店	10,833,004.12	2.84

126	002115	三维通信	10,753,922.51	2.82
127	000539	粤电力A	10,425,186.11	2.74
128	600098	广州控股	10,388,930.80	2.73
129	600331	宏达股份	10,386,997.99	2.73
130	601918	国投新集	10,292,185.68	2.70
131	600829	三精制药	10,224,231.89	2.68
132	002092	中泰化学	10,202,982.87	2.68
133	000895	双汇发展	10,176,087.15	2.67
134	000839	中信国安	10,146,915.69	2.66
135	600581	八一钢铁	9,959,165.31	2.61
136	601398	工商银行	9,759,107.10	2.56
137	600289	亿阳信通	9,703,809.60	2.55
138	000690	宝新能源	9,662,793.09	2.54
139	600123	兰花科创	9,627,682.99	2.53
140	600096	云天化	9,593,798.67	2.52
141	600196	复星医药	9,586,270.69	2.52
142	002004	华邦制药	9,572,912.23	2.51
143	000987	广州友谊	9,511,110.00	2.50
144	002006	精功科技	9,469,386.23	2.49
145	000932	华菱钢铁	9,445,012.38	2.48
146	002191	劲嘉股份	9,430,591.31	2.48
147	600351	亚宝药业	9,343,050.11	2.45
148	601898	中煤能源	9,265,694.20	2.43
149	002003	伟星股份	9,242,909.00	2.43
150	000425	徐工机械	9,229,625.75	2.42
151	000858	五粮液	9,226,086.62	2.42
152	601600	中国铝业	9,216,898.12	2.42
153	000560	昆百大A	9,204,296.44	2.42
154	600005	武钢股份	9,165,009.99	2.41
155	000559	万向钱潮	9,038,111.42	2.37
156	600056	中国医药	9,026,263.89	2.37
157	600026	中海发展	8,886,439.30	2.33
158	600011	华能国际	8,871,803.20	2.33
159	600639	浦东金桥	8,869,001.00	2.33
160	000959	首钢股份	8,838,195.41	2.32
161	600839	四川长虹	8,689,745.00	2.28
162	600522	中天科技	8,638,489.85	2.27
163	600060	海信电器	8,514,363.64	2.24
164	002064	华峰氨纶	8,425,813.98	2.21
165	000778	新兴铸管	8,391,279.66	2.20
166	002258	利尔化学	8,367,016.69	2.20

167	000999	三九医药	8,360,908.16	2.19
168	000531	穗恒运A	8,353,993.80	2.19
169	000528	柳工	8,346,893.86	2.19
170	600227	赤天化	8,298,265.20	2.18
171	000755	山西三维	8,288,596.93	2.18
172	600269	赣粤高速	8,213,111.00	2.16
173	601919	中国远洋	8,189,635.17	2.15
174	000039	中集集团	8,088,859.99	2.12
175	600655	豫园商城	8,047,571.04	2.11
176	600718	东软集团	8,005,572.30	2.10
177	600686	金龙汽车	7,960,628.24	2.09
178	600971	恒源煤电	7,773,837.00	2.04
179	601333	广深铁路	7,684,841.42	2.02
180	600880	博瑞传播	7,678,162.75	2.02
181	600780	通宝能源	7,620,962.32	2.00

8.4.2 累计卖出金额超出期初基金资产净值 2%或前 20 名股票明细

金额单位：人民币元

序号	股票代码	股票名称	本期累计卖出金额	占期初基金资产净值的比例(%)
1	600875	东方电气	120,570,709.68	31.65
2	601318	中国平安	80,589,224.84	21.16
3	600309	烟台万华	78,371,933.03	20.57
4	600030	中信证券	73,955,372.32	19.41
5	600036	招商银行	64,637,304.26	16.97
6	600000	浦发银行	59,796,387.10	15.70
7	000983	西山煤电	55,409,254.04	14.55
8	601166	兴业银行	53,681,195.94	14.09
9	600089	特变电工	53,277,774.09	13.99
10	600028	中国石化	51,200,417.61	13.44
11	600048	保利地产	50,162,752.52	13.17
12	000063	中兴通讯	49,369,434.00	12.96
13	600104	上海汽车	47,626,277.31	12.50
14	000024	招商地产	46,768,428.39	12.28
15	000157	中联重科	44,900,609.70	11.79
16	000060	中金岭南	44,405,237.76	11.66
17	600858	银座股份	43,858,912.43	11.51
18	600031	三一重工	43,839,417.85	11.51
19	600426	华鲁恒升	41,343,540.79	10.85
20	000651	格力电器	40,340,351.27	10.59
21	600138	中青旅	39,954,986.42	10.49
22	000550	江铃汽车	38,915,137.33	10.22

23	000937	冀中能源	37,871,014.73	9.94
24	601169	北京银行	36,128,978.65	9.48
25	600258	首旅股份	35,955,745.75	9.44
26	600325	华发股份	35,942,668.20	9.44
27	600067	冠城大通	34,177,999.77	8.97
28	000002	万科A	33,756,859.58	8.86
29	600166	福田汽车	33,305,470.97	8.74
30	600141	兴发集团	33,214,090.84	8.72
31	002024	苏宁电器	33,181,726.82	8.71
32	002132	恒星科技	31,347,673.61	8.23
33	600150	中国船舶	31,095,546.58	8.16
34	000726	鲁泰A	31,062,528.20	8.15
35	000400	许继电气	30,416,846.59	7.98
36	000012	南玻A	30,415,260.06	7.98
37	601699	潞安环能	30,082,220.07	7.90
38	600521	华海药业	29,968,486.90	7.87
39	600664	哈药股份	29,524,078.31	7.75
40	001696	宗申动力	29,045,990.39	7.62
41	000800	一汽轿车	28,385,109.97	7.45
42	600685	广船国际	26,694,868.54	7.01
43	002128	露天煤业	25,255,474.98	6.63
44	600271	航天信息	25,095,107.88	6.59
45	600449	赛马实业	24,201,824.28	6.35
46	000069	华侨城A	24,025,869.91	6.31
47	600216	浙江医药	23,711,383.95	6.22
48	600079	人福科技	23,626,013.08	6.20
49	600432	吉恩镍业	23,452,393.85	6.16
50	002266	浙富股份	23,331,759.84	6.12
51	600519	贵州茅台	21,308,658.85	5.59
52	000088	盐田港	20,886,216.30	5.48
53	000718	苏宁环球	20,533,954.71	5.39
54	600016	民生银行	20,413,733.44	5.36
55	600837	海通证券	20,265,768.88	5.32
56	000617	石油济柴	20,255,330.34	5.32
57	000623	吉林敖东	19,754,947.77	5.19
58	600202	哈空调	19,546,315.37	5.13
59	600050	中国联通	19,489,674.37	5.12
60	000758	中色股份	19,327,874.30	5.07
61	600835	上海机电	19,015,460.00	4.99
62	600888	新疆众和	18,792,660.78	4.93
63	600269	赣粤高速	18,603,178.31	4.88

64	600739	辽宁成大	18,516,344.99	4.86
65	600308	华泰股份	18,445,265.98	4.84
66	000969	安泰科技	18,354,871.80	4.82
67	601857	中国石油	18,066,220.53	4.74
68	000001	深发展A	17,799,426.75	4.67
69	000568	泸州老窖	17,422,012.23	4.57
70	600097	开创国际	17,353,345.75	4.56
71	600585	海螺水泥	17,127,587.40	4.50
72	600533	栖霞建设	16,991,252.26	4.46
73	600750	江中药业	16,826,333.49	4.42
74	600268	国电南自	16,689,644.58	4.38
75	000877	天山股份	16,554,164.82	4.35
76	600583	海油工程	16,070,188.78	4.22
77	000422	湖北宜化	16,033,914.49	4.21
78	600295	鄂尔多斯	15,951,396.50	4.19
79	600298	安琪酵母	15,941,782.53	4.18
80	600886	国投电力	15,867,466.84	4.17
81	600741	华域汽车	15,510,628.78	4.07
82	600879	航天电子	15,503,683.85	4.07
83	600246	万通地产	15,139,744.00	3.97
84	600428	中远航运	14,994,714.20	3.94
85	600015	华夏银行	14,906,302.18	3.91
86	000528	柳工	14,358,202.35	3.77
87	600459	贵研铂业	14,247,289.69	3.74
88	601628	中国人寿	13,794,075.76	3.62
89	601168	西部矿业	13,757,187.35	3.61
90	600500	中化国际	13,755,131.56	3.61
91	600153	建发股份	13,688,940.77	3.59
92	000581	威孚高科	13,555,773.48	3.56
93	600900	长江电力	13,379,173.47	3.51
94	600596	新安股份	13,358,457.88	3.51
95	600529	山东药玻	13,104,447.67	3.44
96	002142	宁波银行	13,078,669.93	3.43
97	600489	中金黄金	13,058,114.98	3.43
98	000792	盐湖钾肥	12,991,445.28	3.41
99	600425	青松建化	12,908,119.62	3.39
100	600498	烽火通信	12,745,793.24	3.35
101	600177	雅戈尔	12,679,457.53	3.33
102	000793	华闻传媒	12,358,765.46	3.24
103	601328	交通银行	12,350,371.18	3.24
104	000006	深振业A	12,348,753.65	3.24

105	601088	中国神华	12,041,029.86	3.16
106	000527	美的电器	11,846,597.03	3.11
107	002115	三维通信	11,819,232.23	3.10
108	002001	新和成	11,791,920.49	3.10
109	000428	华天酒店	11,740,433.44	3.08
110	600331	宏达股份	11,732,179.83	3.08
111	601666	平煤股份	11,692,702.86	3.07
112	600027	华电国际	11,675,621.60	3.07
113	600642	申能股份	11,569,198.76	3.04
114	000839	中信国安	11,554,701.02	3.03
115	002191	劲嘉股份	11,545,012.31	3.03
116	600550	天威保变	11,450,660.25	3.01
117	601918	国投新集	11,413,185.51	3.00
118	000878	云南铜业	11,335,510.70	2.98
119	601601	中国太保	11,263,285.45	2.96
120	002215	诺普信	11,219,725.35	2.95
121	600995	文山电力	11,140,522.15	2.92
122	600056	中国医药	11,112,953.72	2.92
123	600261	浙江阳光	11,038,535.18	2.90
124	600256	广汇股份	11,009,439.80	2.89
125	000690	宝新能源	10,959,292.62	2.88
126	600737	中粮屯河	10,908,418.58	2.86
127	600531	豫光金铅	10,823,044.84	2.84
128	002019	鑫富药业	10,743,509.58	2.82
129	600660	福耀玻璃	10,657,444.55	2.80
130	600971	恒源煤电	10,614,639.94	2.79
131	600748	上实发展	10,475,846.23	2.75
132	000860	顺鑫农业	10,468,423.04	2.75
133	002004	华邦制药	10,437,144.64	2.74
134	600829	三精制药	10,396,171.20	2.73
135	000895	双汇发展	10,332,538.10	2.71
136	000917	电广传媒	10,251,505.20	2.69
137	000768	西飞国际	10,190,690.94	2.68
138	000930	丰原生化	10,187,154.78	2.67
139	600196	复星医药	10,155,703.63	2.67
140	000970	中科三环	10,150,155.50	2.66
141	002092	中泰化学	10,033,761.00	2.63
142	000625	长安汽车	10,004,782.58	2.63
143	600581	八一钢铁	9,995,187.25	2.62
144	000559	万向钱潮	9,961,211.64	2.61
145	600839	四川长虹	9,870,152.07	2.59

146	000539	粤电力 A	9,857,744.55	2.59
147	600098	广州控股	9,855,401.04	2.59
148	601398	工商银行	9,809,000.00	2.57
149	600289	亿阳信通	9,799,251.74	2.57
150	600516	方大炭素	9,766,746.40	2.56
151	000900	现代投资	9,697,935.36	2.55
152	600639	浦东金桥	9,660,796.73	2.54
153	000755	山西三维	9,501,239.47	2.49
154	000932	华菱钢铁	9,481,870.20	2.49
155	002064	华峰氨纶	9,410,845.38	2.47
156	000858	五粮液	9,401,144.00	2.47
157	601006	大秦铁路	9,377,766.56	2.46
158	600351	亚宝药业	9,358,035.61	2.46
159	600026	中海发展	9,336,002.22	2.45
160	600005	武钢股份	9,308,264.00	2.44
161	000425	徐工机械	9,291,378.60	2.44
162	000959	首钢股份	9,208,744.42	2.42
163	600011	华能国际	9,048,325.21	2.38
164	000560	昆百大 A	8,983,906.26	2.36
165	002003	伟星股份	8,946,999.90	2.35
166	600123	兰花科创	8,888,963.50	2.33
167	000901	航天科技	8,808,538.61	2.31
168	601600	中国铝业	8,780,834.10	2.31
169	601898	中煤能源	8,780,348.97	2.30
170	000039	中集集团	8,770,246.96	2.30
171	000999	华润三九	8,714,808.03	2.29
172	000987	广州友谊	8,630,555.61	2.27
173	600522	中天科技	8,608,368.08	2.26
174	600060	海信电器	8,532,020.33	2.24
175	000778	新兴铸管	8,418,784.91	2.21
176	600096	云天化	8,397,143.00	2.20
177	600780	通宝能源	8,374,919.43	2.20
178	002254	烟台氨纶	8,249,777.52	2.17
179	000014	沙河股份	8,110,445.19	2.13
180	600266	北京城建	8,105,272.33	2.13
181	601919	中国远洋	7,974,444.22	2.09
182	600686	金龙汽车	7,959,702.00	2.09
183	000541	佛山照明	7,877,858.76	2.07
184	600718	东软集团	7,851,896.38	2.06
185	600880	博瑞传播	7,809,437.80	2.05
186	600227	赤天化	7,750,524.85	2.03

187	002006	精功科技	7,689,303.29	2.02
188	600655	豫园商城	7,673,047.36	2.01

8.4.3 买入股票的成本总额及卖出股票的收入总额

单位：人民币元

买入股票成本（成交）总额	3,711,242,795.29
卖出股票收入（成交）总额	3,971,128,080.60

注：本表中的买入股票成本（成交）总额、卖出股票收入（成交）总额均按买卖成交金额（成交单价乘以成交数量）填列，不考虑相关交易费用。

8.5 期末按债券品种分类的债券投资组合

金额单位：人民币元

序号	债券品种	公允价值	占基金资产净值比例（%）
1	国家债券	27,518,969.00	15.40
2	央行票据	-	0.00
3	金融债券	-	0.00
	其中：政策性金融债	-	0.00
4	企业债券	-	0.00
5	企业短期融资券	-	0.00
6	可转债	-	0.00
7	其他	-	0.00
8	合计	27,518,969.00	15.40

8.6 期末按公允价值占基金资产净值比例大小排名的前五名债券投资明细

金额单位：人民币元

序号	债券代码	债券名称	数量（张）	公允价值	占基金资产净值比例（%）
1	010301	03 国债（1）	229,260	23,075,019.00	12.91
2	010004	20 国债（4）	39,000	3,931,200.00	2.20
3	010112	21 国债（12）	5,000	512,750.00	0.29

注：本基金本报告期末仅持有上述三支债券。

8.7 期末按公允价值占基金资产净值比例大小排名的所有资产支持证券投资 明细

本基金期末未持有资产支持证券。

8.8 期末按公允价值占基金资产净值比例大小排名的前五名权证投资明细

本基金报告期末未持有权证。

8.9 投资组合报告附注

8.9.1 声明本基金投资的前十名证券的发行主体本期是否出现被监管部门立案

调查，或在报告编制日前一年内受到公开谴责、处罚的情形。

本报告期内基金投资的前十名证券的发行主体无被监管部门立案调查记录，无在报告编制日前一年内受到公开谴责、处罚。

8.9.2 声明基金投资的前十只股票是否超出基金合同规定的备选股票库。

基金投资的前十名股票，均为基金合同规定备选股票库之内的股票。

8.9.3 期末其他各项资产构成

单位：人民币元

序号	名称	金额
1	存出保证金	1,393,238.50
2	应收证券清算款	-
3	应收股利	-
4	应收利息	602,203.11
5	应收申购款	2,861.53
6	其他应收款	-
7	待摊费用	-
8	其他	-
9	合计	1,998,303.14

8.9.4 期末持有的处于转股期的可转换债券明细

本基金报告期末未持有处于转股期的可转换债券。

8.9.5 期末前十名股票中存在流通受限情况的说明

本基金本报告期末前十名股票不存在流通受限情况。

§ 9 基金份额持有人信息

9.1 期末基金份额持有人户数及持有人结构

份额单位：份

持有人户数 (户)	户均持有的基 金份额	持有人结构			
		机构投资者		个人投资者	
		持有 份额	占总份额 比例 (%)	持有 份额	占总份额 比例 (%)
6,182	25,361.66	49,533,190.58	31.59	107,252,592.26	68.41

9.2 期末基金管理人的从业人员持有本开放式基金的情况

份额单位：份

项目	持有份额总数	占基金总份额比例 (%)
基金管理公司所有从业人员持有本开放式基金	937,958.40	0.60

§ 10 开放式基金份额变动

单位：份

基金合同生效日（2008年6月4日）基金份额总额	848,262,882.92
本报告期期初基金份额总额	440,690,225.95
本报告期基金总申购份额	362,109,602.53
减：本报告期基金总赎回份额	646,014,045.64
本报告期基金拆分变动份额（份额减少以“-”填列）	-
本报告期期末基金份额总额	156,785,782.84

§ 11 重大事件揭示

11.1 基金份额持有人大会决议

本报告期内本基金未召开基金份额持有人大会。

11.2 基金管理人、基金托管人的专门基金托管部门的重大人事变动

11.2.1 本基金管理人的高级管理人员重大人事变动情况

本基金管理人的高级管理人员未发生重大人事变动。

11.2.2 基金经理的变动情况

本基金的基金经理未变动。

11.2.3 本基金托管人的基金托管部门重大人事变动情况

本基金托管人的基金托管部门未发生重大人事变动。

11.3 涉及基金管理人、基金资产、基金托管业务的诉讼

本报告期内无涉及本基金管理人、基金财产、基金托管业务的诉讼事项。

11.4 基金投资策略的改变

本报告期内本基金投资策略没有改变。

11.5 为基金进行审计的会计师事务所情况

本基金聘任的会计师事务所为普华永道中天会计师事务所有限公司，本报告期内本基金未更换会计师事务所，本报告期支付给该会计师事务所的报酬 65,000.00 元，已连续提供审计服务 2 年。

11.6 管理人、托管人及其高级管理人员受稽查或处罚等情况

基金管理人、托管人及其高级管理人员未受监管部门稽查或处罚。

11.7 基金租用证券公司交易单元的有关情况

11.7.1 基金租用证券公司交易单元进行股票投资及佣金支付情况

金额单位：人民币元

券商名称	交易单元数量	股票交易		应支付该券商的佣金		备注
		成交金额	占当期股票成交总额的比例 (%)	佣金	占当期佣金总量的比例 (%)	
国金证券	1	3,143,032,220.52	40.92	2,671,569.16	41.59	-
光大证券	1	1,674,909,451.55	21.81	1,360,880.55	21.19	-

平安证券	1	1,261,624,715.32	16.43	1,072,375.94	16.69	-
第一创业	1	1,130,028,995.70	14.71	918,162.36	14.29	-
中国银河	1	464,385,957.47	6.05	394,725.63	6.15	-
华宝证券	1	7,068,491.17	0.09	5,743.31	0.09	-
东吴证券	1	-	0.00	-	0.00	-
安信证券	1	-	0.00	-	0.00	-
合计	8	7,681,049,831.73	100.00	6,423,456.95	100.00	-

11.7.2 基金租用证券公司交易单元进行其他证券投资的情况

金额单位：人民币元

券商名称	交易单元数量	债券交易		债券回购交易	
		成交金额	占当期债券成交总额的比例 (%)	成交总额	占当期债券回购成交总额的比例 (%)
国金证券	1	103,791,347.30	88.48	43,500,000.00	100.00
光大证券	1	-	0.00	-	0.00
平安证券	1	-	0.00	-	0.00
第一创业	1	-	0.00	-	0.00
中国银河	1	13,514,441.90	11.52	-	0.00
华宝证券	1	-	0.00	-	0.00
东吴证券	1	-	0.00	-	0.00
安信证券	1	-	0.00	-	0.00
合计	8	117,305,789.20	100.00	43,500,000.00	100.00

注：1、本公司选择证券经营机构的标准

(1) 研究实力较强，有固定的研究机构和专门研究人员，能及时为本公司提供高质量的咨询服务，包括宏观经济报告、行业报告、市场走向分析、个股分析报告等，并能根据基金投资的特定要求，提供专门研究报告。

(2) 资历雄厚，信誉良好。

(3) 财务状况良好，各项财务指标显示公司经营状况稳定。

(4) 经营行为规范，最近两年未因重大违规行为而受到中国证监会和中国人民银行处罚。

(5) 内部管理规范、严格，具备健全的内控制度，并能满足基金运作高度保密的要求。

(6) 具备基金运作所需的高效、安全的通讯条件，交易设施符合代理本公司基金进行证券交易的需，并能为本公司基金提供全面的信息服。

2、本公司租用券商交易单元的程序

(1) 研究机构提出服务意向，并提供相关研究报告；

(2) 研究机构的研究报告需要有一定的试用期。试用期视服务情况和研究服务评价结果而定；

(3) 研究发展部、投资管理等部门试用研究机构的研究报告后，按照研究服务评价规定，对研究机构进行综合评价；

(4) 试用期满后，评价结果符合条件，双方认为有必要继续合作，经公司领导审批后，我司与研究机构签定《研究服务协议》、《券商交易单元租用协议》，并办理基金专用交易单元租用手续。评价结果如不符合条件则终止试用；

(5) 本公司每两个月对签约机构的服务进行一次综合评价。经过评价，若本公司认为签约机构的服务不能满足要求，或签约机构违规受到国家有关部门的处罚，本公司有权终止签署的协议，并撤销租用的交易单元；

(6) 交易单元租用协议期限为一年，到期后若双方没有异议可自动延期一年。

3、基金租用证券公司交易单元变更情况

(1) 本基金报告期内新增租用交易单元

序号	证券公司名称	交易单元所属市场	数量
1	安信证券	深圳	1
2	银河证券	上海	1

(2) 本基金报告期内停止租用交易单元：无。

11.8 其他重大事件

除上述事项之外，均已作为临时报告在指定媒体披露过的其他在本报告期内发生的重大事件如下：

序号	公告事项	法定披露方式	披露日期
1	关于长盛基金管理有限公司变更站点证书的公告	《中国证券报》、《上海证券报》、《证券时报》及本公司网站	2009-01-08
2	关于旗下基金通过中国工商银行开办定投及参加优惠活动的公告	同上	2009-01-16
3	长盛创新先锋灵活配置混合型证券投资基金招募说明书(更新)全文及其摘要	同上	2009-01-20
4	关于提醒投资者及时更新已过期身份证件或者身份证明文件的通知	同上	2009-02-04
5	关于增加瑞银证券有限责任公司为旗下基金代销机构的公告	同上	2009-02-09
6	关于长盛网上直销定期定额业务升级的公告	同上	2009-02-09
7	关于旗下基金参与瑞银证券有限责任公司网上交易费率优惠活动的公告	同上	2009-02-20

8	关于旗下部分基金参与中国工商银行股份有限公司基智定投业务的公告	同上	2009-02-25
9	关于农行卡和建行卡网上交易费率优惠活动的公告	同上	2009-02-27
10	关于旗下基金参与中国工商银行网上交易申购费率优惠活动的公告	同上	2009-03-31
11	关于旗下部分基金参加中国建设银行电话银行基金申购费率优惠活动的公告	同上	2009-04-10
12	关于增加中国建银投资证券有限公司为我公司旗下基金代销机构的公告	同上	2009-04-25
13	关于旗下基金继续参与中国银行网上银行及定期定额申购费率优惠活动的公告	同上	2009-05-04
14	关于开通招商银行卡网上支付的公告	同上	2009-05-25
15	长盛创新先锋灵活配置混合型证券投资基金首次收益分配公告	同上	2009-06-01
16	关于旗下部分基金参与兴业银行基金定投优惠活动的公告	同上	2009-06-09
17	关于通过招商银行股份有限公司开办旗下部分基金定期定额投资业务的公告	同上	2009-07-02
18	长盛创新先锋灵活配置混合型证券投资基金招募说明书(更新)全文及摘要	同上	2009-07-14
19	关于增加华夏银行股份有限公司为旗下基金代销机构以及开办定期定额投资业务的公告	同上	2009-07-22
20	关于旗下基金通过中国农业银行开办定期定额申购业务及参与定期定额前端申购费率优惠活动的公告	同上	2009-08-07
21	关于增加广东发展银行股份有限公司为旗下部分基金代销机构以及开办定期定额投资业务的公告	同上	2009-08-22
22	关于在安信证券股份有限公司开通旗下部分基金定期定额投资业务的公告	同上	2009-08-27
23	关于旗下基金参与中国农业银行网上银行申购费率优惠活动的公告	同上	2009-09-04
24	长盛基金关于调整停牌股票估值方法的提示性公告	同上	2009-09-15
25	关于旗下基金通过中信银行股份有限公司开办定期定额申购业务的公告	同上	2009-09-17
26	关于旗下基金拟投资创业板上市证券及其风险提示的公告	同上	2009-09-24
27	关于增加华宝证券有限责任公司和江南证券有限责任公司为旗下部分基金代销机构的公告	同上	2009-09-25
28	长盛基金管理有限公司关于开通工商银行卡网上支付的公告	同上	2009-10-19
29	长盛创新先锋灵活配置混合型证券投资基金第二次收益分配公告	同上	2009-10-22
30	关于旗下部分基金参加中国建设银行网上银行等电	同上	2009-12-09

	子渠道基金申购费率优惠活动的公告		
31	关于增加广发华福证券有限责任公司为长盛创新先锋灵活配置混合型证券投资基金代销机构的公告	同上	2009-12-22
32	长盛基金管理有限公司关于旗下部分基金参与广发银行网上银行申购费率优惠活动的公告	同上	2009-12-22

§ 12 备查文件目录

12.1 备查文件目录

- 1、中国证监会核准基金募集的文件；
- 2、《长盛创新先锋灵活配置混合型证券投资基金基金合同》；
- 3、《长盛创新先锋灵活配置混合型证券投资基金托管协议》；
- 4、《长盛创新先锋灵活配置混合型证券投资基金招募说明书》；
- 5、法律意见书；
- 6、基金管理人业务资格批件、营业执照；
- 7、基金托管人业务资格批件、营业执照。

12.2 存放地点

备查文件存放于基金管理人和/或基金托管人的住所。

12.3 查阅方式

投资者可到基金管理人和/或基金托管人的办公场所及/或管理人网站免费查阅备查文件。在支付工本费后，投资者可在合理时间内取得备查文件的复制件或复印件。

投资者对本报告书如有疑问，可咨询本基金管理人长盛基金管理有限公司。

客户服务中心电话：400-888-2666、010-62350088。

网址：<http://www.csfunds.com.cn>。