

银华沪深 300 指数证券投资基金(LOF) 2011 年第 2 季度报告

2011 年 6 月 30 日

基金管理人：银华基金管理有限公司

基金托管人：中国建设银行股份有限公司

报告送出日期：2011 年 7 月 21 日

§ 1 重要提示

基金管理人的董事会及董事保证本报告所载资料不存在虚假记载、误导性陈述或重大遗漏，并对其内容的真实性、准确性和完整性承担个别及连带责任。

基金托管人中国建设银行股份有限公司根据本基金合同规定，于 2011 年 7 月 19 日复核了本报告中的财务指标、净值表现和投资组合报告等内容，保证复核内容不存在虚假记载、误导性陈述或者重大遗漏。

基金管理人承诺以诚实信用、勤勉尽责的原则管理和运用基金资产，但不保证基金一定盈利。

基金的过往业绩并不代表其未来表现。投资有风险，投资者在作出投资决策前应仔细阅读本基金的招募说明书。

本报告中财务资料未经审计。

本报告期自 2011 年 4 月 1 日起至 6 月 30 日止。

§ 2 基金产品概况

基金简称	银华沪深 300 指数(LOF)
交易代码	161811
基金运作方式	上市契约型开放式(LOF)
基金合同生效日	2009 年 10 月 14 日
报告期末基金份额总额	564,953,778.18 份
投资目标	本基金运用指数化投资方法，通过严格的投资流程约束和数量化风险管理手段，追求跟踪误差最小化，力争控制本基金的净值增长率与业绩比较基准之间的日均跟踪偏离度的绝对值不超过 0.35%，年跟踪误差不超过 4%。
投资策略	<p>本基金原则上采用完全复制法，按照成份股在沪深 300 指数中的组成及其基准权重构建股票投资组合，以拟合、跟踪沪深 300 指数的收益表现，并根据标的指数成份股及其权重的变动而进行相应调整。</p> <p>如未来法律法规或中国证监会允许，本基金还将投资于股票指数期货以及其他与标的指数或标的指数成份股相关的金融产品，以使基金的投资组合更紧密地跟踪标的指数。基金拟投资于新的金融产品的，需将有关投资方案和基金托管人协商一致，并在报中国证监会备案后公告。</p> <p>本基金投资于沪深 300 指数成份股及备选成份股的组合比例不低于基金资产净值的 90%，现金或者到期日在一年以内的政府债券</p>

	不低于基金资产净值的 5%。
业绩比较基准	95%×沪深 300 指数收益率+5%×商业银行活期存款利率（税后）。
风险收益特征	本基金为复制指数的股票型基金，具有较高风险、较高预期收益的特征，其风险和预期收益高于混合型基金、债券型基金和货币市场基金。
基金管理人	银华基金管理有限公司
基金托管人	中国建设银行股份有限公司

§ 3 主要财务指标和基金净值表现

3.1 主要财务指标

单位：人民币元

主要财务指标	报告期（2011 年 4 月 1 日 — 2011 年 6 月 30 日）
1. 本期已实现收益	2,262,245.49
2. 本期利润	-24,085,183.14
3. 加权平均基金份额本期利润	-0.0426
4. 期末基金资产净值	524,359,251.67
5. 期末基金份额净值	0.928

注：1、本期已实现收益指基金本期利息收入、投资收益、其他收入（不含公允价值变动收益）扣除相关费用后的余额，本期利润为本期已实现收益加上本期公允价值变动收益。

2、上述本基金业绩指标不包括持有人交易基金的各项费用，例如：基金的申购、赎回费等，计入费用后实际收益水平要低于所列数字。

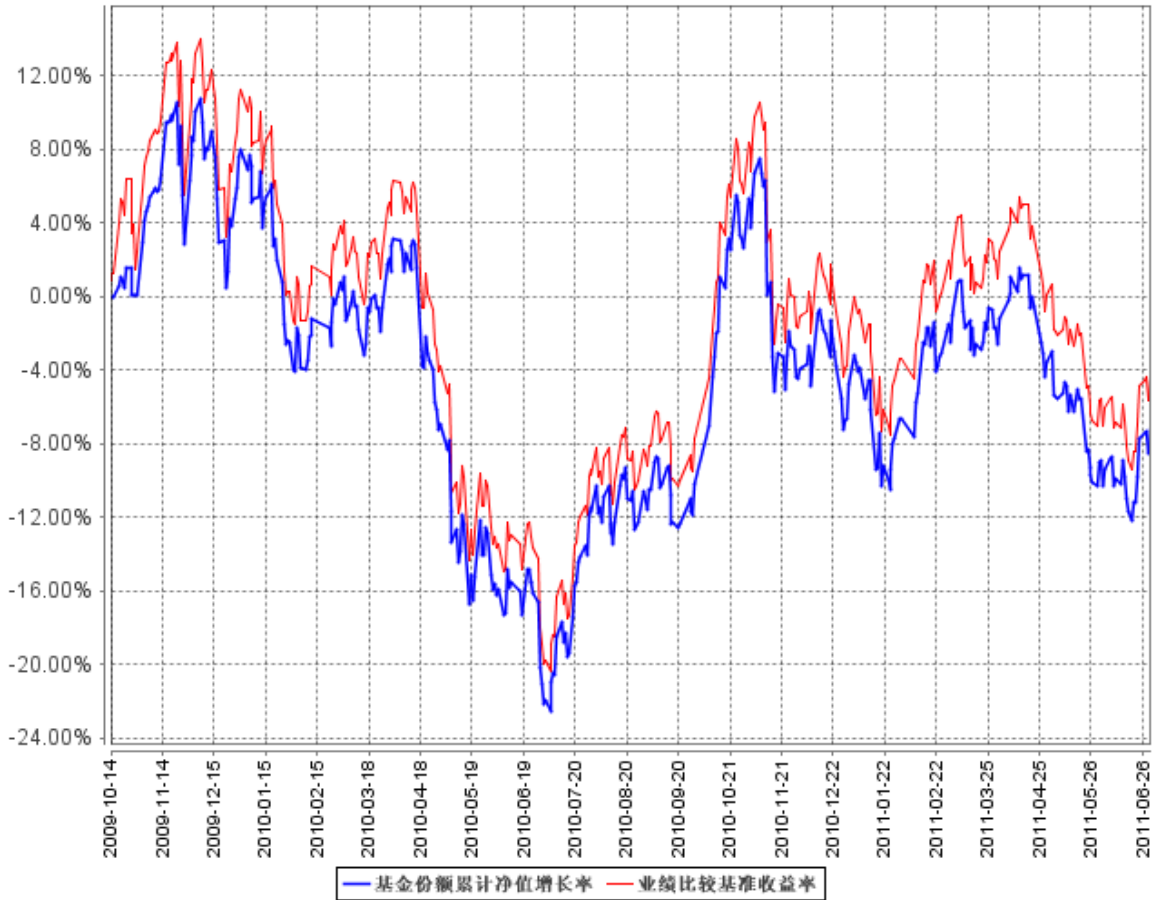
3.2 基金净值表现

3.2.1 本报告期基金份额净值增长率及其与同期业绩比较基准收益率的比较

阶段	净值增长率 ①	净值增长率标 准差②	业绩比较基 准收益率③	业绩比较基 准收益率标 准差④	①—③	②—④
过去三个月	-4.72%	1.04%	-5.27%	1.04%	0.55%	0.00%

3.2.2 自基金合同生效以来基金份额累计净值增长率变动及其与同期业绩比较基准收益率变动的比较

基金份额累计净值增长率与同期业绩比较基准收益率的历史走势对比图



注：按基金合同规定，本基金自基金合同生效起六个月为建仓期，建仓期结束时各项资产配置比例已达到基金合同第十二条：基金的投资（三）投资范围规定的各种比例，投资于沪深 300 指数成份股及备选成份股的组合比例不低于基金资产净值的 90%，现金或者到期日在一年以内的政府债券不低于基金资产净值的 5%。

§ 4 管理人报告

4.1 基金经理（或基金经理小组）简介

姓名	职务	任本基金的基金经理期限		证券从业年限	说明
		任职日期	离任日期		
周毅先生	本基金的基金经理、公司境外投资部总监、量化投资部总监及	2010年6月21日	-	12年	硕士学位。毕业于北京大学，南卡罗莱纳大学，约翰霍普金斯大学。历任美国普华永道金融服务部经理，巴克莱银行量化分析部副总裁，巴克莱亚太有限公司副

	量化投资总 监。			董事。2009 年 9 月加盟银华基金 管理有限公司，自 2010 年 5 月 7 日起担任银华深证 100 指数 分级证券投资基金基金经理，自 2010 年 8 月 5 日起兼任银华全 球核心优选证券投资基金基金 经理，自 2010 年 12 月 6 日起兼 任银华抗通胀主题证券投资基 金（LOF）基金经理。具有从业 资格。国籍：美国。
--	-------------	--	--	---

注：1、此处的任职日期指基金合同生效日。

2、证券从业的含义遵从行业协会《证券业从业人员资格管理办法》的相关规定。

4.2 管理人对报告期内本基金运作合规守信情况的说明

本基金管理人在本报告期内严格遵守《中华人民共和国证券法》、《中华人民共和国证券投资基金法》、《证券投资基金运作管理办法》及其各项实施准则、《银华沪深 300 指数证券投资基金（LOF）基金合同》和其他有关法律法规的规定，本着诚实信用、勤勉尽责的原则管理和运用基金资产，在严格控制风险的基础上，为基金份额持有人谋求最大利益，无损害基金份额持有人利益的行为。本基金无违法、违规行为。本基金投资组合符合有关法规及基金合同的约定。

4.3 公平交易专项说明

4.3.1 公平交易制度的执行情况

根据《证券投资基金管理公司公平交易制度指导意见》的要求，本基金管理人制定并执行了公平交易制度。公平交易制度的范围包括所有投资品种，以及一级市场申购、二级市场交易等所有投资管理活动。公平交易的执行情况包括：公平对待不同投资组合，严禁直接或者通过与第三方的交易安排在不同投资组合之间进行利益输送；在保证各投资组合投资决策相对独立性的同时，确保其在获得投资信息、投资建议和投资决策方面享有公平的机会；实行集中交易制度和公平的交易分配制度；加强对投资交易行为的监察稽核力度等。综上所述，本基金管理人在本报告期内严格执行了公平交易制度的相关规定。

4.3.2 本投资组合与其他投资风格相似的投资组合之间的业绩比较

注：本基金管理人旗下无其他投资风格与本基金相似的投资组合，因此未进行业绩比较。

4.3.3 异常交易行为的专项说明

本基金未发现存在可能导致不公平交易和利益输送的异常交易行为。

4.4 报告期内基金的投资策略和业绩表现的说明

4.4.1 报告期内基金投资策略和运作分析

在报告期内，我们积极改进自行开发的量化投资管理系统，采用系统管理和人工管理相结合的方式处理基金日常运作中所碰到的申购赎回处理、结构配比较验、风险优化等一系列事件，将本基金的跟踪误差控制在合理水平。

4.4.2 报告期内基金的业绩表现

截至报告期末，本基金份额净值为 0.928 元，本报告期份额净值增长率为-4.72%，同期业绩比较基准收益率为-5.27%。报告期内，本基金日均跟踪误差控制在 0.35%之内，年化跟踪误差控制在 4%之内。

4.5 管理人对宏观经济、证券市场及行业走势的简要展望

市场经历了 2 个半月的调整，通胀仍在攀顶过程中，但市场预期拐点即将到来；增长方面，工业生产增速平稳放缓，而投资增速维持高位，市场预期整体保持平稳。

今年的 CPI 月环比数据与历史经验显示的季节效应相对比，形势并不乐观，已累积的新涨价因素持续超过往年正常的季节效应。另一方面，要达到“通胀年内可控”的目标，在数据上也就意味着下半年，特别是 8、9 月份，CPI 月环比要显著弱于正常的季节效应。根据目前的情况，这意味着当前的紧缩政策至少要坚持一段时间不能放松，或者需求方面出现更剧烈的调整才将达到通胀企稳回落的状态。

商品房投资方面，尽管 1-5 月的房地产开发投资完成额增速呈现较强的刚性，但是有些预示未来投资会回落的迹象出现。我们相信在现有的限购调控政策、货币信贷政策不放松、不转向以及房地产信托的暂停等多渠道资金供给约束加强的背景下，商品房投资在下半年的回落是大概率事件。

向后展望，在货币增速保持低位平稳的背景下，经济活动大概率情形下会继续下行，特别是投资需求，但是我们相信这种放缓，大概率上还是一种可控放缓，来自于房地产开放商和地方政府的资金状况还可以支撑，保障房需求虽然不提供向上加速度但提供下行支撑，限电的供给约束也较为轻微，其综合结果就是需求缓慢可控放缓、库存缓慢去化、产品价格缓慢调整、企业盈利的调整幅度也并不剧烈。

目前市场已经基本形成了共识，本轮紧缩政策走到现在，所谓“能够转身的空间”已经非常小了。最主要的约束条件，来自于相当有韧性的通胀水平。在通胀尚在筑顶过程中、经济尚未迅速放缓的情况下，货币政策将面临“稍一放松增长就会起来从而通胀继续上升”和“继续紧缩迟

早会出现超调”的两难选择。

§ 5 投资组合报告

5.1 报告期末基金资产组合情况

序号	项目	金额（元）	占基金总资产的比例（%）
1	权益投资	495,315,687.52	94.32
	其中：股票	495,315,687.52	94.32
2	固定收益投资	-	-
	其中：债券	-	-
	资产支持证券	-	-
3	金融衍生品投资	-	-
4	买入返售金融资产	-	-
	其中：买断式回购的买入返售金融资产	-	-
5	银行存款和结算备付金合计	28,681,912.20	5.46
6	其他资产	1,142,128.62	0.22
7	合计	525,139,728.34	100.00

5.2 报告期末按行业分类的股票投资组合

5.2.1 报告期末指数投资按行业分类的股票投资组合

代码	行业类别	公允价值（元）	占基金资产净值比例（%）
A	农、林、牧、渔业	1,650,728.65	0.31
B	采掘业	58,738,837.32	11.20
C	制造业	178,018,646.56	33.95
C0	食品、饮料	29,262,317.76	5.58
C1	纺织、服装、皮毛	1,746,955.98	0.33
C2	木材、家具	-	-
C3	造纸、印刷	-	-
C4	石油、化学、塑胶、塑料	11,739,120.05	2.24
C5	电子	4,252,061.63	0.81
C6	金属、非金属	45,963,192.74	8.77
C7	机械、设备、仪表	63,988,567.69	12.20
C8	医药、生物制品	19,847,941.11	3.79
C99	其他制造业	1,218,489.60	0.23
D	电力、煤气及水的生产和供应业	11,313,948.96	2.16
E	建筑业	15,328,018.98	2.92
F	交通运输、仓储业	19,218,303.57	3.67
G	信息技术业	15,980,720.42	3.05
H	批发和零售贸易	13,902,797.73	2.65

I	金融、保险业	134,125,750.50	25.58
J	房地产业	25,527,247.90	4.87
K	社会服务业	4,476,597.36	0.85
L	传播与文化产业	580,483.54	0.11
M	综合类	10,392,107.03	1.98
	合计	489,254,188.52	93.31

5.2.2 报告期末积极投资按行业分类的股票投资组合

代码	行业类别	公允价值（元）	占基金资产净值比例(%)
A	农、林、牧、渔业	649,798.00	0.12
B	采掘业	234,088.00	0.04
C	制造业	3,191,919.00	0.61
C0	食品、饮料	454,480.00	0.09
C1	纺织、服装、皮毛	-	-
C2	木材、家具	-	-
C3	造纸、印刷	-	-
C4	石油、化学、塑胶、塑料	299,633.00	0.06
C5	电子	619,592.00	0.12
C6	金属、非金属	-	-
C7	机械、设备、仪表	1,388,804.00	0.26
C8	医药、生物制品	429,410.00	0.08
C99	其他制造业	-	-
D	电力、煤气及水的生产和供应业	-	-
E	建筑业	234,000.00	0.04
F	交通运输、仓储业	358,720.00	0.07
G	信息技术业	95,404.00	0.02
H	批发和零售贸易	315,213.00	0.06
I	金融、保险业	524,689.00	0.10
J	房地产业	-	-
K	社会服务业	-	-
L	传播与文化产业	224,908.00	0.04
M	综合类	232,760.00	0.04
	合计	6,061,499.00	1.16

5.3 报告期末按公允价值占基金资产净值比例大小排序的前十名股票投资明细

5.3.1 报告期末指数投资按公允价值占基金资产净值比例大小排序的前十名股票投资明细

序号	股票代码	股票名称	数量(股)	公允价值(元)	占基金资产净值比例(%)
1	601318	中国平安	300,528	14,506,486.56	2.77
2	600036	招商银行	1,109,430	14,444,778.60	2.75
3	600016	民生银行	2,026,306	11,610,733.38	2.21
4	601398	工商银行	2,344,189	10,455,082.94	1.99
5	601328	交通银行	1,867,301	10,344,847.54	1.97
6	600000	浦发银行	1,004,011	9,879,468.24	1.88
7	601166	兴业银行	677,416	9,131,567.68	1.74
8	601088	中国神华	295,870	8,917,521.80	1.70
9	600030	中信证券	624,544	8,169,035.52	1.56
10	000002	万科A	868,527	7,339,053.15	1.40

5.3.2 报告期末积极投资按公允价值占基金资产净值比例大小排序的前五名股票投资明细

序号	股票代码	股票名称	数量(股)	公允价值(元)	占基金资产净值比例(%)
1	002073	软控股份	32,500	669,500.00	0.13
2	002106	莱宝高科	15,800	477,950.00	0.09
3	000869	张裕A	4,600	454,480.00	0.09
4	600267	海正药业	11,500	429,410.00	0.08
5	601118	海南橡胶	34,400	423,808.00	0.08

5.4 报告期末按债券品种分类的债券投资组合

注：本基金本报告期末未持有债券。

5.5 报告期末按公允价值占基金资产净值比例大小排名的前五名债券投资明细

注：本基金本报告期末未持有债券。

5.6 报告期末按公允价值占基金资产净值比例大小排名的前十名资产支持证券投资明细

注：本基金本报告期末未持有资产支持证券。

5.7 报告期末按公允价值占基金资产净值比例大小排名的前五名权证投资明细

注：本基金本报告期末未持有权证。

5.8 投资组合报告附注

5.8.1 本基金投资的前十名证券的发行主体本期不存在被监管部门立案调查，或在报告编制日前一年内受到公开谴责、处罚的情形。

5.8.2 本基金投资的前十名股票没有超出基金合同规定的备选股票库之外的情形。

5.8.3 其他资产构成

序号	名称	金额（元）
1	存出保证金	125,277.82
2	应收证券清算款	-
3	应收股利	674,604.72
4	应收利息	5,439.81
5	应收申购款	336,806.27
6	其他应收款	-
7	待摊费用	-
8	其他	-
9	合计	1,142,128.62

5.8.4 报告期末持有的处于转股期的可转换债券明细

注：本基金本报告期末未持有处于转股期的可转换债券。

5.8.5 报告期末前十名股票中存在流通受限情况的说明

5.8.5.1 报告期末指数投资前十名股票中存在流通受限情况的说明

注：本基金本报告期末指数投资前十名未有流通受限情况。

5.8.5.2 报告期末积极投资前五名股票中存在流通受限情况的说明

注：本基金本报告期末积极投资前五名股票中未有流通受限情况。

5.8.6 投资组合报告附注的其他文字描述部分

由于四舍五入的原因，比例的分项之和与合计可能有尾差。

§ 6 开放式基金份额变动

单位：份

本报告期期初基金份额总额	588,473,632.22
本报告期基金总申购份额	27,807,170.27
减：本报告期基金总赎回份额	51,327,024.31
本报告期基金拆分变动份额	-
本报告期期末基金份额总额	564,953,778.18

§ 7 影响投资者决策的其他重要信息

无。

§ 8 备查文件目录

8.1 备查文件目录

- 8.1.1 中国证监会批准银华沪深 300 指数证券投资基金（LOF）设立的文件
- 8.1.2 《银华沪深 300 指数证券投资基金（LOF）招募说明书》
- 8.1.3 《银华沪深 300 指数证券投资基金（LOF）基金合同》
- 8.1.4 《银华沪深 300 指数证券投资基金（LOF）托管协议》
- 8.1.5 《银华基金管理有限公司开放式基金业务规则》
- 8.1.6 银华基金管理有限公司批准成立批件、营业执照、公司章程
- 8.1.7 基金托管人业务资格批件和营业执照

8.2 存放地点

上述备查文本存放在本基金管理人或基金托管人的办公场所。本报告存放在本基金管理人及托管人住所，供公众查阅、复制。

8.3 查阅方式

投资者可免费查阅，在支付工本费后，可在合理时间内取得上述文件的复制件或复印件。相关公开披露的法律文件，投资者还可在本基金管理人网站（www.yhfund.com.cn）查阅。

银华基金管理有限公司
2011 年 7 月 21 日