

股票简称：兴发集团

股票代码：600141



湖北兴发化工集团股份有限公司
HUBEI XINGFA CHEMICALS GROUP CO., LTD.
(湖北省宜昌市兴山县古夫镇高阳大道 58 号)

公开发行公司债券募集说明书摘要

保荐人（主承销商）/债券受托管理人



中银国际 证券有限责任公司
BOC International (China) Limited

中银国际证券有限责任公司

上海市浦东新区银城中路 200 号中银大厦 39 层

募集说明书摘要签署日期：二〇一二年二月十日

声 明

本募集说明书摘要的全部内容遵循《中华人民共和国公司法》、《中华人民共和国证券法》、《公司债券发行试点办法》、《公开发行证券的公司信息披露内容与格式准则第 23 号——公开发行公司债券募集说明书》及其他现行有效的法律、法规的规定。

本公司及全体董事、监事、高级管理人员承诺募集说明书及本摘要不存在虚假记载、误导性陈述或重大遗漏，并对其真实性、准确性、完整性承担个别和连带的法律责任。

本公司负责人和主管会计工作的负责人、会计机构负责人保证募集说明书及本摘要中财务报告真实、完整。

中国证券监督管理委员会对本次发行的核准，并不表明其对本公司所发行的债券的投资价值作出了任何评价，也不表明对本公司所发行的债券的投资风险作出了任何判断。任何与之相反的声明均属虚假不实陈述。

凡欲认购本期债券的投资者，请认真阅读募集说明书及其有关的信息披露文件，并进行独立投资判断。凡认购、受让并持有本期债券的投资者，均视同自愿接受募集说明书对本期债券各项权利义务的约定。根据《中华人民共和国证券法》的规定，本期债券依法发行后，本公司经营与收益的变化，由本公司自行负责，由此变化引致的投资风险，由投资者自行承担。

凡认购、受让并合法持有本期债券的投资者，均视同自愿接受《2012 年湖北兴发化工集团股份有限公司公司债券受托管理协议》和《2012 年湖北兴发化工集团股份有限公司公司债券持有人会议规则》。以上两个文件将置备于债券受托管理人处，债券持有人有权随时查阅。

除本公司和保荐人（主承销商）外，本公司没有委托或授权任何其他人或实体提供未在募集说明书中列明的信息和对募集说明书作任何说明。

投资者若对募集说明书及本摘要存在任何疑问，应咨询自己的证券经纪人、律师、专业会计师或其他专业顾问。

除非另有说明或要求，本募集说明书摘要所用简称和相关术语与募集说明书相同。

重大事项提示

一、本期债券的信用级别为 AA 级；本期债券上市前，发行人最近一期末（2011 年 9 月 30 日）的净资产（合并报表中的所有者权益合计）为 22.67 亿元；2008 年、2009 年、2010 年和 2011 年 1-9 月公司净利润分别为 3.10 亿元、1.45 亿元、1.87 亿元和 1.88 亿元；本期债券上市前，发行人最近三个会计年度实现的年均可分配利润为 2.08 亿元（2008 年、2009 年及 2010 年合并报表中归属于母公司所有者的净利润平均值），预计不少于本次债券一年利息的 1.5 倍。本期债券发行及挂牌上市安排请参见发行公告。

二、受国民经济总体运行状况、国家宏观经济、金融货币政策以及国际经济环境变化等因素的影响，市场利率存在波动的可能性。由于本期债券期限较长，可能跨越一个以上的利率波动周期，市场利率的波动可能使实际投资收益具有一定的不确定性。

三、本期债券发行结束后，本公司将积极申请本期债券在上海证券交易所上市流通。由于具体上市审批事宜需要在本期债券发行结束后方能进行，并依赖于有关主管部门的审批或核准，本公司目前无法保证本期债券一定能够按照预期在上海证券交易所交易流通，且具体上市进程在时间上存在不确定性。此外，证券交易市场的交易活跃程度受到宏观经济环境、投资者分布、投资者交易意愿等因素的影响，本公司亦无法保证本期债券在交易所上市后本期债券的持有人能够随时并足额交易其所持有的债券。

四、经鹏元资信评估有限公司综合评定，本公司的主体信用等级为 AA 级，本期债券的信用等级为 AA 级，资信评级机构对公司和本期债券的评级是一个依据既往事实所做出的合理判断。但本期债券的存续期较长，如果在本期债券的存续期内本公司所处的宏观经济环境、经济政策、国内外相关行业市场和资本市场状况等不可控因素以及本公司自身风险因素发生变化，将可能导致本公司不能从预期还款来源中获得足够资金，可能会影响本期债券本息的按期足额兑付。本次债券为担保债券，但债券持有人亦有可能无法通过保证人受偿本次债券本息，将对债券持有人的利益造成不利影响。

五、截至 2008 年 12 月 31 日、2009 年 12 月 31 日、2010 年 12 月 31 日

和 2011 年 9 月 30 日，本公司合并报表口径的经营活动现金净流量分别为 5.47 亿元、3.87 亿元、3.86 亿元和 3.51 亿元，合并报表口径的流动比率分别为 0.78、0.83、1.08 和 0.75，合并报表口径的速动比率分别为 0.51、0.49、0.68 和 0.59，合并报表口径的资产负债率分别为 61.12%、65.01%、68.19%和 72.81%。

六、2008 年、2009 年、2010 年和 2011 年 1-9 月，公司的主营业务毛利率分别为 28.10%、15.42%、15.24%和 13.34%，呈下降趋势。考虑到磷化工行业高耗能的特点，若能源价格上涨、而磷化工产品价格不能同步上涨，公司的主营业务毛利率还可能进一步走低。此外，若利润水平相对较低的贸易业务占比进一步扩大，公司主营业务的毛利率也会受到影响。

七、债券持有人会议根据《2012 年湖北兴发化工集团股份有限公司公司债券债券持有人会议规则》审议通过的决议，对所有债券持有人（包括所有出席会议、未出席会议、反对决议或放弃投票权的债券持有人，以及在相关决议通过后受让取得本期债券的持有人）均有同等约束力。在本期债券存续期间，债券持有人会议在其职权范围内通过的任何有效决议的效力优先于包含债券受托管理人在内的其他任何主体就该有效决议内容做出的决议和主张。债券持有人认购、购买或以其他合法方式取得本期债券均视作同意并接受本公司为本期债券制定的《2012 年湖北兴发化工集团股份有限公司公司债券债券受托管理人协议》、《2012 年湖北兴发化工集团股份有限公司公司债券债券持有人会议规则》、《担保协议》、《担保函》等对本次债券各项权利义务的规定。

八、在本期债券信用等级有效期内或者本期债券存续期内，资信评级机构将持续关注本公司外部经营环境变化、经营或财务状况变化以及本期债券偿债保障情况等因素，以对本期债券的信用风险进行持续跟踪。跟踪评级包括定期和不定期跟踪评级。跟踪评级结果及报告将通过资信评级机构网站（www.pyrating.cn）、上海证券交易所网站（www.sse.com.cn）及监管部门指定的其他媒体予以公布。

第一节 发行概况

一、本次发行的基本情况

(一) 发行人基本情况

- 1、 中文名称：湖北兴发化工集团股份有限公司
- 2、 英文名称：Hubei Xingfa Chemicals Group Co., Ltd.
- 3、 注册地址：湖北省宜昌市兴山县古夫镇高阳大道 58 号
- 4、 办公地址：湖北省宜昌市兴山县古夫镇高阳大道 58 号
- 5、 法定代表人：李国璋
- 6、 经营范围：磷化工系列产品、化工原料及化工产品生产、销售、进出口；磷矿石的开采、销售；化学肥料（含复混肥料）的生产、销售；承办中外合资经营合作生产及“三来一补”业务；水力发电、供电；汽车货运、汽车配件销售；机电设备安装；房屋租赁；物业管理服务；技术咨询服务；食品添加剂及饲料添加剂生产及销售。（经营范围中有涉及国家专项规定的，未取得许可不得经营）
- 7、 成立日期：1994 年 8 月 17 日
- 8、 注册资本：365,480,027 元
- 9、 营业执照注册号：420000000007536
- 10、 股份信息：
 - 上市地点：上海证券交易所
 - 股票简称：兴发集团
 - 股票代码：600141
- 11、 联系电话：0717-6760939、6760850
- 12、 公司国际互联网网址：<http://www.xingfagroup.com>
- 13、 电子邮箱：inform@xingfagroup.com

(二) 核准情况及核准规模

2011 年 8 月 29 日，本公司董事会第六届十八次会议审议通过了关于公开发行公司债券的议案。

2011年9月19日，本公司2011年第一次临时股东大会审议通过了关于公开发行人公司债券的议案。

上述董事会决议公告和股东大会决议公告分别于2011年8月30日和2011年9月20日在上交所网站（<http://www.sse.com.cn>）进行了披露，并分别刊登在了2011年8月30日、2011年9月20日的《上海证券报》、《中国证券报》、《证券时报》和《证券日报》上。

经中国证监会“证监许可[2011]2019号”文核准，本公司获准向社会公开发行面值总额不超过8亿元的公司债券。本公司将根据市场等情况确定本次债券的发行时间、发行规模及发行条款。

（三）本期债券的主要条款

- 1、发行主体：湖北兴发化工集团股份有限公司。
- 2、债券名称：2012年湖北兴发化工集团股份有限公司公司债券。
- 3、发行规模：8亿元。
- 4、票面金额和发行价格：本期债券面值100元，按面值平价发行。

5、债券品种和期限：本期债券分为两个品种。其中，品种一为6年期固定利率品种，附第3年末发行人上调票面利率选择权和投资者回售选择权；品种二为5年期固定利率品种。品种一的预设发行规模为5亿元，品种二的预设发行规模为3亿元，两个品种间可以进行双向回拨，回拨比例不受限制。由发行人与保荐人（主承销商）协商一致，决定是否行使品种间回拨权，但各品种的最终发行规模合计为8亿元。

6、债券利率及其确定方式：本期债券品种一的票面利率预设区间为6.30%—7.30%，最终票面年利率由发行人和保荐人（主承销商）根据网下询价情况在上述利率预设区间内协商确定。品种一的票面利率在其存续期限的前3年内固定不变。如发行人行使上调票面利率选择权，则品种一的未被回售部分在其存续期限后3年票面利率为品种一存续期限前3年票面利率加上上调基点，在其存续期限后3年固定不变。如发行人未行使上调票面利率选择权，则品种一的未被回售部分在其存续期限后3年票面利率仍维持原有票面利率不变。

本期债券品种二的票面利率预设区间为7.30%—8.30%，在债券存续期内固定不变，最终票面年利率由发行人和保荐人（主承销商）根据网下询价情况在上

述利率预设区间内协商确定。

7、发行人上调票面利率选择权：发行人有权决定是否在本期债券品种一存续期的第3年末上调其后3年的票面利率。发行人将于品种一第3个计息年度付息日前的第20个交易日，在主管部门指定的信息披露媒体上发布关于是否上调品种一票面利率以及上调幅度的公告。若发行人未行使利率上调权，则品种一后续期限票面利率仍维持原有票面利率不变。

8、投资者回售选择权：发行人发出关于是否上调本期债券品种一票面利率及上调幅度的公告后，投资者有权选择在本期债券品种一的第3个计息年度的投资者回售登记期内进行登记，将持有的本期债券品种一按面值全部或部分回售给发行人；或选择继续持有本期债券品种一。

9、回售申报：自发行人发出关于是否上调品种一票面利率及上调幅度的公告之日起3个交易日内，债券持有人可通过指定的方式进行回售申报。债券持有人的回售申报经确认后不能撤销，相应的公司债券份额将被冻结交易；回售申报期不进行申报的，则视为放弃回售选择权，继续持有品种一并接受上述关于是否上调品种一票面利率及上调幅度的决定。

10、还本付息方式：本期债券品种一采用单利按年计息，不计复利，每年付息一次，到期一次还本。若本期债券品种一的债券持有人在第3年末行使回售权，则所回售部分债券的票面面值加第3年的利息在第3年末一起支付。

本期债券品种二采用单利按年计息，不计复利，每年付息一次，到期一次还本，最后一期利息随本金一起支付。

本期债券的本息支付方式及其他具体安排按照登记公司的相关规定办理。

11、发行方式：本期债券发行采取网上面向社会公众投资者公开发行和网下面向机构投资者询价配售相结合的方式。网上认购按“时间优先”的原则实时成交，网下申购由本公司与保荐人（主承销商）根据询价情况进行债券配售。

本期债券品种一和品种二网上预设的发行数量均为该品种预设发行规模的10%。本公司和保荐人（主承销商）将根据网上/网下发行情况决定是否启动网上/网下回拨机制。

12、网上/网下回拨机制：发行人和保荐人（主承销商）将根据网上发行情况决定是否启动回拨机制，如网上发行数量获得全额认购，则不进行回拨；如网上发行数量认购不足，则将剩余部分全部回拨至网下发行业。采取单向回拨，不进

行网下向网上回拨。

13、品种间回拨选择权：发行人和保荐人（主承销商）将在2012年2月14日（T日）当天网上发行结束后，根据网上发行情况和网下询价结果，决定是否行使品种间回拨选择权，即减少其中一个品种的发行规模，同时对另一品种的发行规模增加相同金额。两个品种间可以进行双向回拨，回拨比例不受限制。

14、本次发行对象：

（1）网上发行：持有登记公司开立的首位为A、B、D、F证券账户的社会公众投资者（法律、法规禁止购买者除外）。

（2）网下发行：在登记公司开立合格证券账户的机构投资者（法律、法规禁止购买者、本期债券承销团成员除外）。

15、向本公司股东配售的安排：本期债券不优先向本公司股东配售。

16、发行首日：2012年2月14日。

17、起息日：2012年2月14日。

18、利息登记日：付息日之前的第1个交易日为本次债券的利息登记日。在利息登记日当日收市后登记在册的本次债券持有人，均有权就所持本次债券获得该利息登记日所在计息年度的利息。

19、付息日：

（1）本期债券品种一的付息日为2013年至2018年每年的2月14日（如遇法定节假日或休息日，则顺延至其后的第1个交易日；顺延期间付息款项不另计利息）。如投资者行使回售选择权，则其回售部分债券的付息日为2013年至2015年每年的2月14日（如遇法定节假日或休息日，则顺延至其后的第1个交易日；顺延期间付息款项不另计利息）。

（2）本期债券品种二的付息日为2013年至2017年每年的2月14日（如遇法定节假日或休息日，则顺延至其后的第1个交易日；顺延期间付息款项不另计利息）。

20、兑付登记日：兑付日前的第6个交易日为本次债券本金及最后一期利息的兑付登记日。在兑付登记日当日收市后登记在册的本次债券持有人，均有权获得所持本次债券的本金及最后一期利息。

21、兑付日：

（1）本期债券品种一的兑付日为2018年2月14日（如遇法定节假日或休息

日，则顺延至其后的第1个交易日；顺延期间兑付款项不另计利息）。如投资者行使回售选择权，则其回售部分债券的兑付日为2015年2月14日（如遇法定节假日或休息日，则顺延至其后的第1个交易日；顺延期间兑付款项不另计利息）。

（2）本期债券品种二的兑付日为2017年2月14日（如遇法定节假日或休息日，则顺延至其后的第1个交易日；顺延期间兑付款项不另计利息）。

22、担保情况：宜昌兴发集团有限责任公司为本期债券的还本付息提供全额无条件不可撤销的连带责任保证担保。

23、信用级别及资信评级机构：经鹏元资信综合评定，本公司的主体信用等级为AA，本期债券的信用等级为AA。

24、保荐人、主承销商、债券受托管理人：中银国际证券有限责任公司。

25、承销方式：本期债券由保荐人（主承销商）中银国际负责组建承销团，以余额包销的方式承销。

26、发行费用概算：本期债券的发行费用预计为不超过本期债券发行总额的1.5%，主要包括保荐及承销费用、律师费用、资信评级费用、债券受托管理费、发行推介费用、信息披露费用等。

27、募集资金用途：本期债券募集资金拟用于偿还债务和补充公司流动资金。

28、拟上市交易场所：上海证券交易所。

29、上市安排：本次发行结束后，发行人将尽快向上交所提出关于本期债券上市交易的申请，办理有关上市手续。具体上市时间将另行公告。

30、新质押式回购：本公司主体信用等级和本期债券信用等级均为AA，符合进行新质押式回购交易的基本条件。本期债券新质押式回购相关申请尚需相关部门批准，具体折算率等事宜按登记公司的相关规定执行。

31、税务提示：根据国家有关税收法律、法规的规定，投资者投资本期债券所应缴纳的税款由投资者承担。

（四）本期债券发行相关日期

1、发行公告刊登日期：2012年2月10日。

2、发行首日：2012年2月14日。

3、预计发行期限：2012年2月14日至2012年2月16日。

4、网上申购日期：2012年2月14日。

5、网下发行期限：2012年2月14日至2012年2月16日，共3个工作日。

二、本次发行的有关机构

（一）发行人

名称：湖北兴发化工集团股份有限公司
法定代表人：李国璋
住所：湖北省宜昌市兴山县古夫镇高阳大道58号
联系人：王琛、程亚利
电话：0717-6760850
传真：0717-6760850
邮政编码：443700

（二）保荐人（主承销商）和承销团成员

1、保荐人（主承销商）

名称：中银国际证券有限责任公司
法定代表人：许刚
住所：上海市浦东银城中路200号中银大厦39层
联系地址：北京市西城区金融大街28号盈泰中心2座15层
项目主办人：刘晶晶、杨宏慧
项目协办人：王超
项目组成员：王磊、董健楠
电话：010-66229000
传真：010-66578973
邮政编码：100033

2、分销商

名称：新时代证券有限责任公司
法定代表人：马金声
住所：北京市西城区金融大街1号A座8层
联系地址：上海市浦东南路256号华夏银行大厦五楼

联系人：黄磊
电话：021-68866981
传真：021-61019739
邮政编码：200120

（三）律师事务所

名称：北京中伦（武汉）律师事务所
负责人：王丽娟
住所：武汉市建设大道 568 号新世界国贸大厦 1 座 17 楼
经办律师：魏飞武、邹明春
电话：027-85557988
传真：027-85557588
邮政编码：430022

（四）会计师事务所

名称：中勤万信会计师事务所有限公司
法定代表人：张金才
住所：北京市西城区复兴门内大街 28 号凯晨世贸中心东座 F4
联系地址：湖北省武汉市东湖路 7-8 号
经办注册会计师：王晓清、刘汉军
电话：027-87132100
传真：027-87132111
邮政编码：430071

（五）担保人

名称：宜昌兴发集团有限责任公司
法定代表人：李国璋
住所：湖北省兴山县古夫镇高阳大道 58 号
联系人：谈晓华
电话：0717-2588699
传真：0717-2581711

邮政编码：443700

（六）资信评级机构

名称：鹏元资信评估有限公司

法定代表人：刘思源

住所：深圳市福田区深南大道 7008 号阳光高尔夫大厦三楼

联系地址：北京市西城区金融大街 23 号平安大厦 1006 室

经办人：王一峰、李章

电话：010-66216006

传真：010-66212002

邮政编码：100033

（七）债券受托管理人

名称：中银国际证券有限责任公司

法定代表人：许刚

住所：上海市浦东银城中路 200 号中银大厦 39 层

联系人：赵熠

电话：010-66229000

传真：010-66578973

邮政编码：100033

（八）收款银行

开户名：中银国际证券有限责任公司

开户行：中国银行上海市中银大厦支行

帐号：436459214157

联系人：江浩丞

电话：021-50372294

传真：021-50372945

（九）本期债券申请上市的证券交易所

名称：上海证券交易所

住所：上海市浦东南路 528 号上海证券大厦

法定代表人：张育军

联系电话：021-68808888

传真：021-68807813

（十）公司债券登记机构

名称：中国证券登记结算有限责任公司上海分公司

法定代表人：王迪彬

住所：上海市陆家嘴东路 166 号

联系地址：上海市陆家嘴东路 166 号中国保险大厦 3 楼

联系电话：021-38874800

传真：021-58754185

三、认购人承诺

购买本期债券的投资者（包括本期债券的初始购买人和二级市场的购买人，下同）被视为做出以下承诺：

（一）接受募集说明书对本期债券项下权利义务的所有规定并受其约束；

（二）本期债券的发行人依有关法律、法规的规定发生合法变更，在经有关主管部门批准后并依法就该等变更进行信息披露时，投资者同意并接受该等变更；

（三）本期债券的担保人依有关法律、法规的规定发生合法变更，在经有关主管部门批准后并依法就该等变更进行信息披露时，投资者同意并接受该等变更；

（四）本期债券发行结束后，本公司将申请本期债券在上交所上市交易，并由主承销商代为办理相关手续，投资者同意并接受这种安排。

四、本公司与本次发行的有关机构、人员的利害关系

截至募集说明书签署日，本公司与所聘请的与本次发行有关的中介机构及其负责人、高级管理人员及经办人员之间不存在直接或间接的股权关系或其他利害关系。

第二节 发行人的评级情况

一、本期债券的资信评级机构及信用评级情况

本公司聘请鹏元资信评估有限公司对本期债券发行的资信情况进行评级。根据鹏元资信出具的《2011 年湖北兴发化工集团股份有限公司公司债券信用评级报告》(鹏信评(2011)第 Z(290)号),本公司的发行主体长期信用等级为 AA,本期债券的信用等级为 AA。

二、信用评级报告的主要事项

(一) 信用评级结论及标识所代表的涵义

鹏元资信评定本公司的发行主体长期信用等级为 AA,评级展望稳定。

鹏元资信评定本期债券的信用等级为 AA,该信用级别反映了本期债券的安全性很高,违约风险很低。

(二) 有无担保的情况下评级结论的差异

鹏元资信基于对本公司自身运营实力和偿债能力的综合评估,评定本公司主体信用级别为 AA;宜昌兴发集团为本次债券提供了全额无条件不可撤销的连带责任保证担保;鹏元资信基于对本公司和担保人的综合评估,评定本期债券信用级别为 AA。本公司主体信用级别是本公司依靠自身的财务实力偿还全部债务的能力,是对本公司长期信用级别的评估,可以等同于本期债券无担保情况下的信用级别。因此,本期债券在无担保的情况下信用级别为 AA,在有担保的情况下信用级别为 AA。

(三) 评级报告的内容摘要及揭示的主要风险

1、基本观点

鹏元资信评估有限公司对湖北兴发化工集团股份有限公司本次拟发行公司债券的评级结果为 AA,反映了债券安全性很高,违约风险很低,该等级是鹏元资信基于对公司的外部运营环境、竞争地位、财务实力及本期债券的担保方式等综合评估确定的。

2、正面

公司主要从事磷矿石的开采和销售、磷化工产品的生产及销售，业务规模较大，公司主业产销稳定，行业地位稳固。

公司磷矿资源丰富、电力自给率较高，成本优势明显。

公司贸易业务规模逐年扩大，保持了公司营业收入的持续增长，有效平抑了因外部不利环境可能造成的经营波动。

公司在建项目有效延伸了公司产业链，为公司的可持续发展奠定了良好基础。

宜昌兴发集团有限责任公司提供的无条件不可撤销连带责任保证担保为本期债券的偿还提供了进一步保障。

3、关注

公司资产负债率偏高，有息债务规模较大，面临一定的偿债压力。

（四）跟踪评级的有关安排

根据监管部门相关规定及鹏元资信的《证券跟踪评级制度》，鹏元资信在初次评级结束后，将在本期债券有效存续期间对被评对象进行定期跟踪评级以及不定期跟踪评级。

定期跟踪评级每年进行一次。届时，公司需向鹏元资信提供最新的财务报告及相关资料，鹏元资信将依据其信用状况的变化决定是否调整本期债券信用等级。

自本次评级报告出具之日起，当发生可能影响本次评级报告结论的重大事项，以及被评对象的情况发生重大变化时，公司应及时告知鹏元资信并提供评级所需相关资料。鹏元资信亦将持续关注与公司有关的信息，在认为必要时及时启动不定期跟踪评级。鹏元资信将依据该重大事项或重大变化对被评对象信用状况的影响程度决定是否调整本期债券信用等级。

如公司不能及时提供上述跟踪评级所需相关资料以及情况，鹏元资信有权根据公开信息进行分析并调整信用等级，必要时，可公布信用等级暂时失效，直至公司提供评级所需相关资料。

定期与不定期跟踪评级启动后，鹏元资信将按照成立跟踪评级项目组、对公司进行电话访谈和实地调查、评级分析、评审会评议、出具跟踪评级报告、公布

跟踪评级结果的程序进行。在评级过程中，鹏元资信亦将维持评级标准的一致性。

鹏元资信将及时在鹏元资信网站公布跟踪评级结果与跟踪评级报告，并同时报送公司及相关监管部门。

发行人亦将通过上交所网站（www.sse.com.cn）将上述跟踪评级结果及报告予以公布备查，投资者可以在上交所网站查询上述跟踪评级结果及报告。

第三节 担保事项

一、担保及授权情况

本公司控股股东宜昌兴发集团有限责任公司为本次债券提供了全额无条件不可撤销的连带责任保证担保。本次担保事宜于 2011 年 8 月 25 日通过宜昌兴发集团董事会审议。宜昌兴发集团与本公司签署了《担保协议》，并出具了《担保函》。

兴山县国有资产监督管理局出具了兴国资发（2011）205 号文件，同意宜昌兴发集团为本公司公开发行公司债券提供担保。

二、担保人的基本情况

（一）基本情况简介

- 1、公司名称：宜昌兴发集团有限责任公司
- 2、住所：湖北省兴山县古夫镇高阳大道 58 号
- 3、法定代表人：李国璋
- 4、注册资本：30,050 万元
- 5、公司类型：有限责任公司（国有独资）
- 6、成立日期：1999 年 12 月 29 日

7、历史沿革：宜昌兴发集团有限责任公司是经兴山县人民政府批准，于 1999 年 12 月 29 日组建的有限责任公司，2001 年 2 月 14 日经湖北省人民政府批准，授权宜昌兴发集团有限责任公司为国有资产经营主体，对兴山县人民政府授权范围内的国有资产依法实施经营管理。2003 年 3 月 14 日，经兴山县工商行政管理局变更登记注册为国有独资有限责任公司。

8、主营控股子公司：截至 2011 年 9 月 30 日，宜昌兴发集团拥有全资及控股公司 14 家，本公司是宜昌兴发集团核心子公司。截至 2011 年 9 月 30 日，本公司资产总额占宜昌兴发集团资产总额的 72.39%，本公司净资产占宜昌兴发集团净资产的 63.51%。本公司 2011 年三季度营业收入占宜昌兴发集团 2011 年三季度营业收入的 62.24%，净利润占宜昌兴发集团净利润的 76.70%。

截至 2010 年 12 月 31 日，本公司资产总额占宜昌兴发集团资产总额的

68.87%，本公司净资产占宜昌兴发集团净资产的 62.07%。本公司 2010 年度营业收入占宜昌兴发集团 2010 年度营业收入的 55.52%，净利润占宜昌兴发集团净利润的 80.28%。

(二) 最近一年及一期的主要财务指标¹

根据宜昌诚信会计师事务所有限责任公司出具的审计报告（宜城会财字（2011）60 号）和宜昌兴发集团 2011 年 1-9 月的财务报表，宜昌兴发集团最近一年及一期的主要财务数据及财务指标如下：

1、财务数据

单位：万元

项目	2011年9月30日	2010年12月31日
总资产	1,153,368.95	899,067.11
所有者权益	356,969.62	317,287.07
归属于母公司的所有者权益	197,159.04	180,350.35
项目	2011年三季度	2010年度
营业收入	809,538.56	842,661.36
净利润	24,548.81	23,330.86
归属于母公司的净利润	10,800.68	9,260.66

2、财务指标

项目	2011年9月30日	2010年12月31日
流动比率	0.74	1.03
速动比率	0.60	0.78
资产负债率	69.05%	64.71%
项目	2011年三季度	2010年度
净资产收益率	6.88%	7.35%
营业毛利率	3.53%	3.79%
总债务/EBITDA	10.37	6.96
EBITDA利息倍数	3.72	2.92

注：上述指标计算公式如下：

- (1) 流动比率=流动资产总额÷流动负债总额；
 - (2) 速动比率=（流动资产总额－存货）÷流动负债总额；
 - (3) 资产负债率=负债总额÷资产总额；
 - (4) 净资产收益率=净利润÷期末所有者权益；
 - (5) 营业毛利率=（营业收入－营业成本）÷营业收入；
 - (6) 总债务/EBITDA=总债务÷EBITDA；
- 总债务=长期债务+短期债务
长期债务=长期借款+应付债券

¹ 除特殊说明外，均为合并口径。

短期债务=短期借款+交易性金融负债+应付票据+一年内到期的非流动负债

EBITDA: 即息税折旧摊销前利润=利润总额+计入财务费用的利息支出+计入营业费用中的折旧费+无形资产摊销+长期待摊费用摊销

(7) EBITDA 利息倍数= EBITDA÷计入财务费用的利息支出。

(三) 资信状况

担保人是国有资产授权经营的国有独资公司，实际控制人为兴山县国资局，资信状况优良。担保人近三年与客户发生业务往来时未曾发生严重违约行为。担保人与国内主要银行也保持着长期的合作伙伴关系，最近三年在偿还银行债务方面未发生违约。

截至 2011 年 9 月 30 日，担保人拥有多家银行共计 18.67 亿元人民币的授信额度，其中尚未使用的人民币授信额度为 3.68 亿元。

(四) 累计对外担保的金额及其占净资产额的比例

截至 2011 年 9 月 30 日，宜昌兴发集团累计对外担保金额为 27.30 亿元，占其 2011 年 9 月 30 日未经审计净资产 35.70 亿元的 76.47%。其中对合并范围内的担保数额为 22.39 亿元，为上市公司提供的担保数额为 18.88 亿元。

(五) 偿债能力分析

宜昌兴发集团资产规模大，且盈利能力良好，整体偿债能力较强，能为本公司的债务偿付提供有效的保障。

从资本结构来看，近年随着主营业务的发展、投资规模的增加，宜昌兴发集团资产总额和所有者权益均实现高速增长，截至 2011 年 9 月 30 日，其总资产和所有者权益分别为 115.34 亿元和 35.70 亿元，分别较年初增长 22.05%和 11.12%；资产负债率为 69.05%，较年初增加 4.34 个百分点。宜昌兴发集团整体负债规模适中，财务结构稳健性。

从盈利能力来看，2008-2011 年三季度，宜昌兴发集团营业总收入分别为 44.71 亿元、58.47 亿元、84.27 亿元和 80.95 亿元，收入规模持续大幅增加，主要受益于磷化工行业景气度较高，发展速度较快。2011 年三季度，集团实现净利润 2.45 亿元；2010 年 1-9 月，集团实现净利润 1.70 亿元，同比增加 44.12%，获利空间有所提升，整体盈利能力逐年增强。总体来看，集团经营业绩逐年向好，

随着其业务规模不断扩张，集团整体盈利能力和行业抗风险能力有望增强。

从偿债能力来看，近年来宜昌兴发集团债务规模有所增加，但偿债指标依然保持较好水平。截止 2011 年 9 月 30 日，宜昌兴发集团流动比率和速动比率分别约为 0.74 倍和 0.60 倍，保持在稳定水平。截止 2011 年 9 月 30 日，集团 EBITDA 利息倍数为 3.72 倍，较 2010 年底上升 27.40%，盈利对债务利息的覆盖能力增强。

总体看，宜昌兴发集团具有较强的偿债能力。

三、担保函的主要内容

担保人出具了《担保函》。《担保函》的主要内容如下：

（一）本次债券的种类、数额

本次债券为被担保债券，发行面额累计不超过 8 亿元人民币。本次债券的期限和品种由募集说明书的约定确定。

（二）本次债券的到期日

债券到期日依据本次债券募集说明书的约定确定。

（三）保证的方式

担保人承担保证责任的方式为全额无条件不可撤销连带责任保证担保。

（四）保证责任的承担

如发行人不能依据本次债券募集说明书及发行公告的约定按期足额兑付本次债券的本息，担保人在《担保函》规定的保证范围内承担保证责任。在《担保函》规定的保证期间内，担保人应在收到本次债券持有人或受托管理人以书面形式提出的符合条件的索赔通知后 7 个工作日内，凭本次债券持有人或债券受托管理人持有本次债券凭证的原件在保证范围内支付索赔的金额。

索赔通知必须符合以下条件：

（1）声明索赔的本次债券本金和/或利息款额并未由发行人或其代理人以任何方式直接或间接地支付给本次债券持有人；

（2）附有证明发行人未按本次债券募集说明书及发行公告的约定，按期足

额兑付本次债券本金和/或利息以及未兑付的本金和/或利息金额的证据。

（五）保证范围

担保人提供保证的范围为本次债券本金(总额不超过 8 亿元人民币)及利息、违约金、损害赔偿金和实现债权的费用。本次债券存续期间,若发行人未能按期还本付息,担保人将在上述保证责任的范围内为本次债券承担全额无条件不可撤销的连带保证责任。

（六）保证的期间

就发行人每期发行的本次债券而言,担保人承担保证责任的期间自该期发行的本次债券发行首日至该期发行的本次债券到期日后六个月止。债券持有人在此期间内未要求担保人就该期发行的本次债券承担保证责任的,或本次债券持有人在该保证期间主张债权后未在诉讼时效期限届满之前向担保人追偿的,担保人将被免除保证责任。

（七）信息披露

担保人应按照有关主管部门的要求进行信息披露。

（八）债券的转让或出质

本次债券持有人依法将本次债券转让或出质给第三人的,担保人按《担保函》的约定继续承担对该第三人的保证责任。

（九）主债权的变更

经中国证监会批准,债券利率、期限、还本付息方式等发生变更时,担保人在《担保函》第五条的范围内继续承担《担保函》项下的保证责任。

（十）加速到期

在《担保函》项下的债券到期之前,担保人发生分立、合并、停产停业等足以影响债券持有人利益的重大事项时,债券发行人应在一定期限内提供新的保证,债券发行人不提供新的保证时,债券持有人有权要求债券发行人、担保人提前兑付债券本息。

（十一）担保函的生效

《担保函》自以下生效条件全部满足之日起生效，并在《担保函》第六条规定的保证期间内不得变更或撤销：

- 1、本次债券的发行已获得中国证监会的核准；
- 2、担保人的法定代表人已在本担保函上签字并加盖担保人公章。

《担保函》适用中华人民共和国法律。

四、债券持有人及债券受托管理人对担保事项的持续监督安排

本公司将严格按照《债券受托管理协议》的规定，配合债券受托管理人履行职责，定期向债券受托管理人报送本公司的承诺履行情况，并在本公司可能出现债券违约时，及时通知债券受托管理人，便于债券受托管理人及时通知担保人，启动相应担保程序，或根据《债券受托管理协议》采取其他必要的措施。

《债券持有人会议规则》规定，在担保人发生影响履行担保责任能力的重大变化的情形下，应召开债券持有人会议。

第四节 发行人的资信情况

一、本公司获得主要贷款银行的授信情况

本公司在各银行的资信情况良好，与国内主要商业银行一直保持长期合作伙伴关系，获得各银行较高的贷款授信额度，间接债务融资能力较强。

截至 2011 年 9 月 30 日，本公司拥有多家银行共计 73.63 亿元人民币的授信额度，其中尚未使用的人民币授信额度为 28.63 亿元。

二、最近三年及一期与主要客户发生业务往来时，是否有严重违约现象

最近三年及一期，本公司与主要客户发生重要业务往来时，未曾发生严重违约行为。

三、最近三年及一期发行的债券以及偿还情况

本公司及子公司最近三年未发行过公司债券。本公司已发行未到期的短期融资券情况如下：

债券名称	规模 (亿元)	发行日期	年利率 (%)	债券期限 (年)
湖北兴发化工集团股份有限公司 2011年度第二期短期融资券	2	2011-06-21	5.680	1

最近三年及一期，本公司不存在已发行的债券或者其他债务有违约或者迟延履行本息的事实且仍处于继续状态的情况。

四、本次发行后的累计公司债券余额及其占本公司最近一期末净资产的比例

本期债券发行完成后，本公司的累计公司债券余额为 8 亿元，占本公司 2011 年 9 月 30 日合并报表（未经审计）净资产 22.67 亿元的比例为 35.28%，不超过本公司净资产的 40%。

五、最近三年及一期主要财务指标

1、合并财务报表口径

项目	2011年 9月30日	2010年 12月31日	2009年 12月31日	2008年 12月31日
流动比率	0.75	1.08	0.83	0.78
速动比率	0.59	0.68	0.49	0.51
资产负债率	72.81%	68.19%	65.01%	61.12%
项目	2011年1-9月	2010年度	2009年度	2008年度
利息保障倍数	3.00	2.93	2.76	4.64
贷款偿还率	100%	100%	100%	100%
利息偿付率	100%	100%	100%	100%

2、母公司财务报表口径

项目	2011年 9月30日	2010年 12月31日	2009年 12月31日	2008年 12月31日
流动比率	0.86	1.19	0.92	1.01
速动比率	0.80	1.00	0.77	0.79
资产负债率	64.85%	61.89%	64.60%	62.91%
项目	2011年1-9月	2010年度	2009年度	2008年度
贷款偿还率	100%	100%	100%	100%
利息偿付率	100%	100%	100%	100%

注：上述指标计算公式如下：

- (1) 流动比率=流动资产总额÷流动负债总额；
- (2) 速动比率=(流动资产总额-存货)÷流动负债总额；
- (3) 资产负债率=负债总额÷资产总额；
- (4) 利息保障倍数=(利润总额+利息费用)÷利息费用；
(利息费用：计入财务费用的利息支出)
- (5) 贷款偿还率=实际贷款偿还额÷应偿还贷款额；
- (6) 利息偿付率=实际支付利息÷应付利息。

第五节 发行人基本情况

一、本公司设立、发行上市及股本变动情况

（一）本公司设立情况

1、改制与设立情况

发行人前身为湖北省兴山县化工总厂，始建于 1984 年，主要从事黄磷及磷化工产品的制造和销售，是华中地区最大的黄磷生产、销售企业。1994 年 6 月 8 日，经湖北省体改委鄂改生（1994）95 号文批准，兴山县化工总厂作为主发起人，在其下属磷化工企业进行股份制改造的基础上，联合兴山县水电专业公司和湖北三环化工集团公司共同发起，以定向募集方式设立湖北兴发化工股份有限公司。

本公司于 1994 年 8 月 17 日在湖北省工商行政管理局登记注册，注册资本为人民币 4,500 万元。其中，兴山县化工总厂以经评估确认的下属磷化工企业经营性净资产 3,878 万元折股 3,878 万股，兴山县水电专业公司和湖北三环化工集团公司分别以 386 万元和 100 万元现金分别入股 386 万股和 100 万股，其余股份向社会法人定向募集。

根据湖北圣信会计师事务所 1994 年 6 月 18 日出具的圣信所验字（1994）第 038 号《验资报告》验证，截至 1994 年 6 月 18 日，发行人注册资本 4,500 万元全部到位。

1994 年 8 月 17 日，发行人领取了湖北省工商行政管理局核发的《企业法人营业执照》（注册号：27175061-2）。

2、1996 年增资

1996 年 1 月 8 日，经湖北省体改委鄂改生（1996）16 号文批准，发行人进行了首次增资扩股，兴山县天星水电集团水电专业公司以下属的南阳电站经评估确认后的经营性资产认购 1,500 万股，宜昌汇友电子科技有限公司、宜昌新大陆房地产开发有限公司和宜昌万达实业有限公司分别以现金认购 1,000 万股、650 万股和 350 万股，公司总股本由 4,500 万股增加到 8,000 万股。

根据湖北圣信会计师事务所于 1996 年 1 月 9 日出具的圣信所验字（1996）第 016 号《验资报告》验证，截至 1996 年 1 月 9 日，发行人新增注册资本 3,500

万元全部到位。

1996年1月27日，发行人经湖北省工商行政管理局核准，办理了《企业法人营业执照》的变更手续。

1996年12月31日，经湖北省体改委鄂体改（1996）443号文批准，公司由原“湖北兴发化工股份有限公司”更名为“湖北兴发化工集团股份有限公司”。

3、1997年增资

1997年1月20日，经湖北省体改委鄂改生（1997）92号文批准，公司再次增资扩股。湖北宜煤集团有限责任公司以经评估确认后的香锦化工厂经营性资产2,250万元以1.5元/股的价格认购1,500万股，湖北省兴山县化工总厂及兴山县天星水电集团水电专业公司以相同价格分别现金认购1,000万股和1,500万股，公司总股本由8,000万股增加到12,000万股。

根据湖北圣信会计师事务所于1997年1月24日出具的圣信所验字（1997）第021号《验资报告》，截至1997年1月24日，发行人新增注册资本4,000万元全部到位。

1997年2月4日，发行人经湖北省工商行政管理局核准，办理了《企业法人营业执照》的变更手续。

1998年10月，湖北省人民政府以鄂政函〔1998〕133号文对公司上述两次增资扩股进行了确认。

（二）本公司股票公开发行及上市情况

1999年5月10日，经中国证券监督管理委员会证监发行字（1999）48号文批准，公司向社会公开发行4,000万股人民币普通股，每股发行价4.70元，募集资金净额18,062万元。同年6月16日，发行人公开发行的股票在上海证券交易所上市交易，股票简称为“兴发集团”，股票代码为“600141”。

根据湖北会计师事务所于1999年5月22日出具的（99）鄂会师验字第142号《验资报告》验证，截至1999年5月21日，发行人新增注册资本4,000万元全部到位。

（三）本公司自首次公开发行起的股本变动情况

1、2000年的股权划转

2000年6月7日，公司第三大股东湖北宜煤集团有限责任公司根据财政部

财管字（2000）197 号文《关于猴王股份有限公司等三家股份有限公司变更国有股持股单位的批复》，将其持有的公司国有法人股 1,500 万股（占公司总股本的 9.38%）无偿划转给宜昌夷陵国有资产经营公司持有，该部分股权的性质由国有法人股变为国家股。

2、2001 年的股权划转

2001 年 6 月 4 日，根据财政部财企（2001）248 号文《关于湖北兴发化工集团股份有限公司国家股划转有关问题的批复》，公司原控股股东兴山县化工总厂所持公司 4,878 万股的国家股无偿划转由宜昌兴发集团有限责任公司持有，宜昌兴发集团有限责任公司成为发行人的控股股东，持有发行人 4,878 万股，占发行人股本总额的 30.49%。

3、2006 年股权分置改革

2006 年 3 月 24 日，公司股权分置改革相关股东大会审议通过了“流通股股东每持有 10 股流通股获得非流通股股东支付的 3.5 股对价股份”的股权分置改革方案，该方案于 2006 年 4 月 5 日正式实施完毕，宜昌兴发集团有限责任公司等 13 家公司共向流通股股东支付对价 1,400 万股。方案实施后，公司股本情况如下表所示：

	股份数（万股）	比例
一、有限售条件股份	10,600.00	66.25%
二、无限售条件股份	5,400.00	33.75%
三、股份总数	16,000.00	100.00%

4、2007 年非公开发行

2006 年 12 月 30 日，公司获中国证监会证监发行字（2006）173 号文核准非公开发行股份，并于 2007 年 1 月成功向包括公司控股股东宜昌兴发集团有限责任公司在内的 10 名特定投资者发行股份 5,000 万股，每股发行价 5.49 元，募集资金净额 26,651.35 万元。该次定向增发完成后，公司股本情况如下：

	股份数（万股）	比例
一、有限售条件股份	15,600.00	74.29%
二、无限售条件股份	5,400.00	25.71%
三、股份总数	21,000.00	100.00%

根据中勤万信会计师事务所有限公司 2007 年 1 月 20 日出具的《验资报告》（勤信验字（2007）002 号）验证，该次募集资金全部到位。

2007 年 1 月 29 日，经湖北省工商行政管理局核准注册，发行人领取了新

的《企业法人营业执照》（注册号：4200001000061）。

5、2007年4月股权分置改革首批限售股上市流通

2007年4月5日，宜昌兴发集团有限责任公司、兴山县水电专业公司等13家发行人原非流通股股东所持的42,084,668股公司股票上市流通。上述股份上市流通后，公司股本情况如下：

	股份数（万股）	比例
一、有限售条件股份呢	11,391.53	54.25%
二、无限售条件股份	9,608.47	45.75%
三、股份总数	21,000.00	100.00%

6、2008年2月原2007年非公开发行部分限售股份上市流通

2008年2月4日，公司2007年非公开发行的5,000万股中除控股股东兴山县水电专业公司认购的500万股外，其余9名投资者所持的4,500万股有限售条件的流通股上市流通。上述股份流通后，公司股本情况如下：

	股份数（万股）	比例
一、有限售条件股份	6,891.53	32.82%
二、无限售条件股份	14,108.47	67.18%
三、股份总数	21,000.00	100.00%

7、2008年4月7日股权分置改革第二批限售股上市流通

2008年4月7日，宜昌兴发集团有限责任公司、兴山县水电专业公司等5家发行人原非流通股股东所持的22,916,666股公司股票上市流通。上述股份流通后，公司股本情况如下：

	股份数（万股）	比例
一、有限售条件股份	4,599.87	21.90%
二、无限售条件股份	16,400.13	78.10%
三、股份总数	21,000.00	100.00%

8、2008年5月实施2007年度资本公积转增股本方案

2008年5月21日，公司实施了2007年利润分配及公积金转增股本方案，以2007年末总股本21,000万股为基数，以资本公积向全体股东每10股转增2股。实施送转股后，公司股本情况如下：

	股份数（万股）	比例
一、有限售条件股份	5,519.84	21.90%
二、无限售条件股份	19,680.16	78.10%

	股份数（万股）	比例
三、股份总数	25,200.00	100.00%

根据中勤万信会计师事务所有限公司 2008 年 5 月 20 日出具的《验资报告》（勤信验字（2008）006 号）验证，该次转增股本资金全部到位。

2008 年 5 月 27 日，经湖北省工商行政管理局核准，发行人办理了《企业法人营业执照》的变更手续。

9、2009 年 4 月 7 日股权分置改革最后一批限售股上市流通

2009 年 4 月 7 日，宜昌兴发集团有限责任公司及兴山县水电专业公司所持股权分置改革中最后一批限售股共计 49,198,399 股公司股票上市流通。至此，股权分置改革中原非流通股股东所持的全部限售流通股都已上市流通。上述股份上市流通后，公司股本情况如下：

	股份数（万股）	比例
一、有限售条件股份	600.00	2.38%
二、无限售条件股份	24,600.00	97.62%
三、股份总数	25,200.00	100.00%

注：有限售条件的流通股为宜昌兴发集团有限责任公司认购发行人 2007 年非公开发行的 500 万股经转增而成的 600 万股。

10、2009 年 5 月实施 2008 年度资本公积转增股本方案

2009 年 5 月 6 日，公司实施了 2008 年度资本公积转增股本方案，以 2008 年末总股本 25,200 万股为基数，以资本公积向全体股东每 10 股转增 2 股。实施送转股后，公司股本情况如下：

	股份数（万股）	比例
一、有限售条件股份	720.00	2.38%
二、无限售条件股份	29,520.00	97.62%
三、股份总数	30,240.00	100.00%

根据中勤万信会计师事务所有限公司 2009 年 5 月 12 日出具的《验资报告》（勤信验字（2009）005 号）验证，该次转增股本资金全部到位。

2009 年 5 月 21 日，经湖北省工商行政管理局核准，本公司办理了《企业法人营业执照》的变更手续。

11、2010 年非公开发行

2010 年 4 月 1 日，公司获中国证监会证监许可（2010）388 号文核准非公开发行股份，并于 2010 年 4 月成功向包括公司控股股东宜昌兴发集团有限责任公司

公司在内的 5 名特定投资者发行股份 15,408,719 股，每股发行价 20.23 元，募集资金净额 292,895,385.37 元。该次定向增发完成后，公司股本情况如下：

	股份数（万股）	比例
一、有限售条件股份	1,540.87	4.85%
二、无限售条件股份	30,240.00	95.15%
三、股份总数	31,780.87	100.00%

根据中勤万信会计师事务所有限公司 2007 年 4 月 16 日出具的《验资报告》（勤信验字（2010）1001 号）验证，该次募集资金全部到位。

2010 年 5 月 17 日，经湖北省工商行政管理局核准注册，发行人领取了新的《企业法人营业执照》（注册号：420000000007536）。

12、2010 年 7 月实施 2009 年资本公积转增股本方案

2010 年 7 月 1 日，公司实施了 2009 年资本公积转增股本方案，以非公开发行后的总股本 317,808,719 股为基数，以资本公积向全体股东每 10 股转增 1.5 股。实施送转股后，公司股本情况如下：

	股份数（万股）	比例
一、有限售条件股份	1,772.00	4.85%
二、无限售条件股份	34,776.00	95.15%
三、股份总数	36,548.00	100.00%

根据中勤万信会计师事务所有限公司 2010 年 7 月 2 日出具的《验资报告》（勤信验字（2010）1008 号）验证，该次转增股本资金全部到位。

2010 年 7 月 21 日，经湖北省工商行政管理局核准，发行人办理了《企业法人营业执照》的变更手续。

13、2011 年 4 月原 2010 年非公开发行部分限售股份上市流通

2011 年 4 月 21 日，公司 2010 年非公开发行的 17,720,027 股中除控股股东宜昌兴发集团有限责任公司认购的 5,684,627 股外，其余 4 名投资者所持的 12,035,400 股有限售条件的流通股上市流通。上述股份流通后，公司股本情况如下：

	股份数（万股）	比例
一、有限售条件股份	568.46	1.56%
二、无限售条件股份	35,979.54	98.44%
三、股份总数	36,548.00	100.00%

(四) 本公司自首次公开发行起的重要资产重组情况

1、资产收购情况

(1) 2008年6月24日,公司召开五届十九次董事会决定控股子公司神农架武山矿业有限责任公司购买宜昌市葛洲坝化工有限公司部分磷化工资产,并经2008年7月15日召开的2008年第二次临时股东大会审议通过。该资产账面价值为2160.19万元,评估价值为3717.47万元,实际购买金额为3717.47万元。目前资产转让已完成。

(2) 2008年6月24日,公司召开五届十九次董事会决定收购宜昌市葛洲坝化工有限公司所持扬州市葛洲坝化工有限公司100%股权。收购完成后,扬州市葛洲坝化工有限公司变更为扬州瑞阳化工有限责任公司。该资产账面价值为756.64万元,评估价值为677.78万元,实际购买金额为677.78万元。目前股权转让已完成。

(3) 2008年9月17日,公司召开五届二十一次董事会决定控股子公司广西兴发化工有限公司购买广西广正大磷化工有限公司部分资产,该资产账面价值为1273.76万元,评估价值为1429.75万元,实际购买金额为1400万元。目前资产转让已完成。

(4) 2008年10月19日,公司召开五届二十三次董事会决定收购湖北宜昌磷化工业集团有限公司所持宜昌楚磷化工有限公司16.67%的股权,该资产账面价值为1979.04万元,评估值1509.39万元,实际购买金额为1500万元。目前股权转让的相关手续已完成。

(5) 2009年2月26日,公司召开五届二十七次董事会决定收购宜昌兴发集团所持兴山县平邑口港口服务有限公司全部股权,并经2009年3月28日召开的2008年年度股东大会审议通过。该资产账面价值为2,668.35万元,评估价值为2,802.48万元,实际购买金额为2,802.48万元。目前股权转让工作已完成。

(6) 2009年2月26日,公司召开五届二十七次董事会决定收购宜昌兴发集团所持湖北兴瑞化工有限公司全部股权,并经2009年3月28日召开的2008年年度股东大会审议通过。该资产账面价值为4784.27万元,评估价值为4903.31万元,实际购买金额为4,903.3万元。目前股权转让工作已完成。

(7) 2010年4月24日,公司召开六届十次董事会决定子公司兴山县峡口港有限责任公司收购兴山县峡口镇泰安港埠有限责任公司泰安港码头经营性资

产。该资产账面值为 2,193.21 万元，评估价值为 2188.28 万元，实际购买金额为 2148 万元。目前资产转让工作已完成。

(8) 2010 年 5 月 27 日，公司召开六届十一次董事会决定收购宜昌兴发集团有限责任公司所持兴山县树空坪矿业有限公司企业国有股权，并经 2010 年 6 月 25 日召开的 201 年第二次临时股东大会审议通过。该资产账面价值为 6273.34 万元，评估价值为 8107.56 万元，实际购买金额为 8107.56 万元。目前股权转让工作已完成。

2、资产出售情况

(1) 2008 年 10 月 19 日，公司召开五届二十三次董事会决定将宜昌楚磷部分资产转让给湖北兴瑞化工有限公司，资产账面价值合计 4,523.52 万元，评估价值为 4,552.71 万元，实际转让价格为 4,552.71 万元。目前资产转让已完成。

(2) 2008 年 10 月 19 日，公司召开五届二十三次董事会决定将宜昌楚磷化工有限公司部分资产转让给广西兴发化工有限公司，资产帐面价值 859.70 万元，评估值 847.98 万元，实际转让价格为 847.98 万元。目前资产转让已完成。

二、本次发行前本公司的股本情况

(一) 本次发行前本公司的股本结构

截至 2011 年 9 月 30 日，本公司的股本结构如下：

	股份数（股）	占总股本比例（%）
一、有限售条件股份	5,684,627	1.56
国有法人持股	5,684,627	1.56
二、无限售条件流通股份	359,795,400	98.44
人民币普通股	359,795,400	98.44
三、股份总数	365,480,027	100

(二) 本次发行前本公司前 10 大股东持股情况

截至 2011 年 9 月 30 日，本公司前十大股东持股情况如下：

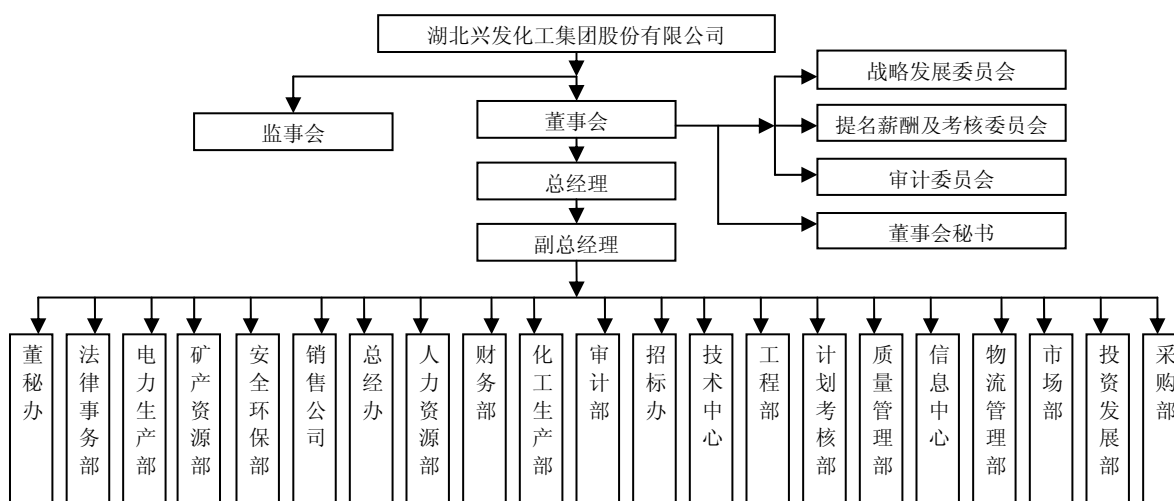
序号	股东名称	股份性质	持股数量（股）	占总股本比例	限售期
1	宜昌兴发集团有限责任公司	国有法人股	76,800,000	21.01%	其中 5,684,627 股限售期 截止到 2013 年 4 月 22 日

序号	股东名称	股份性质	持股数量(股)	占总股本比例	限售期
2	兴山县水电专业公司	国有法人股	21,961,631	6.01%	-
3	宜昌市夷陵国有资产经营有限公司	国有法人股	12,700,000	3.47%	-
4	杭州丰盈电子科技有限公司	未知	11,544,945	3.16%	-
5	中国工商银行一诺安价值增长股票证券投资基金	未知	11,101,072	3.08%	-
6	中国工商银行一易方达价值成长混合型证券投资基金	未知	10,000,000	2.74%	-
7	招商银行股份有限公司一富国天合稳健优选股票型证券投资基金	未知	6,075,645	1.66%	-
8	中国工商银行一汇添富成长焦点股票型证券投资基金	未知	5,992,327	1.64%	-
9	中国工商银行股份有限公司一诺安成长股票型证券投资基金	未知	4,694,463	1.28%	-
10	全国社保基金一零九组合	未知	4,193,670	1.15%	-
合计		-	165,063,753	45.16%	-

三、本公司的组织结构及对其他企业的重要权益投资情况

(一) 本公司的组织结构

截至 2011 年 9 月 30 日，本公司的组织结构图如下：



(二) 本公司重要权益投资情况

截至 2011 年 9 月 30 日，本公司重要权益投资情况如下：

1、控股子公司情况

单位：万元

序号	子公司全称	注册资本	经营范围	直接持股比例 (%)	表决权比例 (%)
1	兴山县兴盛矿产有限公司	7,500.00	矿产品开发及销售	100	100
2	兴山县兴营矿产有限公司	500.00	矿石开采、加工、销售	100	100
3	宜昌楚磷化工有限公司	6,000.00	精细磷酸盐产品的生产销售	100	100
4	兴山巨安爆破工程有限公司	100.00	硇室爆破、岩土爆破、民爆物品的使用和储存	100	100
5	湖北兴发化工进出口有限公司	3,000.00	贸易业务	100	100
6	柳城县兴发经贸有限公司	300.00	无机盐化工产品、日用化工产品、医药中间体、金属制品销售	100	100
7	广西兴发化工有限公司	1,000.00	生产销售三聚磷酸钠、工业磷酸、食品添加剂磷酸	100	100
8	宜昌兴磷科技有限公司	1,000.00	磷化工产品及相关材料质量检测	100	100
9	宜昌兴发贸易有限公司	5,000.00	自营及代理化工产品和相关技术的进出口业务	100	100
10	湖北兴福电子材料有限公司	13,800.00	化工产品的生产、销售	90.94	90.94
11	宜都兴发化工有限公司	20,000.00	磷肥、磷复肥、磷酸及其他精细化工产品生产及销售	70	70

序号	子公司全称	注册资本	经营范围	直接持股比例 (%)	表决权比例 (%)
12	兴发闻达巴西有限公司	180 万雷亚尔	国际贸易业务	51	51
13	兴山县瑞泰矿山技术咨询服务有 限公司	300.00	矿山地质工程设计与咨询、矿山安全评价、矿山 工程技术咨询、规划咨询等	100	100
14	保康楚烽化工有限责任公司	16,500.00	磷矿石开采、加工、销售；磷化工产品生产销售	100	100
15	兴山县树空坪矿业有限公司	6,000.00	磷矿地下开采、加工、购销	100	100
16	神农架武山矿业有限责任公司	5,000.00	磷矿石开采及销售；磷化工产品生产销售	70	70
17	兴山县峡口港有限责任公司	4,100.00	港口装卸、运输业务	100	100
18	兴山县耿家河煤炭有限公司	1,000.00	煤炭开采与销售	100	100
19	安宁盛世达化工有限公司	500.00	精细磷酸盐产品的生产销售	70	70
20	保康庄园肥业有限公司	1,300.00	过磷酸钙、复合肥、复混肥、磷矿粉生产销售、 硫铁矿开采、销售；硫酸生产	70	70
21	扬州瑞阳化工有限责任公司	1,000.00	工业磷酸、食品级磷酸生产、销售	100	100
22	兴山县红星矿业有限责任公司	145.00	磷矿加工、销售及其他矿产品销售	100	100
23	宜昌禾友化工有限责任公司	475.00	磷肥、复合肥、饲钙、氮肥、磷铵、矿粉、水泥 制品、机械设备、塑料制品、精细化工产品制造、 销售；硫酸、氟硅酸钠制造、销售	100	100
24	兴山安捷电气检测有限公司	50.00	输电线路及电气设备检测	100	100
25	湖北兴瑞化工有限公司	40,000.00	化工产品的生产、销售	50	75

序号	子公司全称	注册资本	经营范围	直接持股比例 (%)	表决权比例 (%)
26	宜昌古老背港务有限公司	5,000.00	货物装卸、仓储	100	100

注： 1、2011年5月公司出资300万元设立兴山县瑞泰矿山技术咨询服务有限责任公司，2011年6月本公司将其纳入合并范围。

2、兴发闻达巴西有限公司折算汇率采用1雷亚尔兑换3.9642元人民币。

3、宜昌古老背港务有限公司为湖北兴瑞化工有限公司之全资子公司。

2、合营公司情况

单位：万元

序号	子公司全称	注册资本	业务性质	直接持股比例 (%)	表决权比例 (%)
1	重庆兴发金冠化工有限公司	12,000.00	化工	50	50

3、联营公司情况

单位：万元

序号	子公司全称	注册资本	业务性质	直接持股比例 (%)	表决权比例 (%)
1	湖北泰盛化工有限公司	10,000.00	化工	24	24
2	宜昌金信化工有限公司	6,000.00	化工	50	50
3	神农架万佳环保科技有限公司	200.00	环保	30	30

四、本公司控股股东及实际控制人的基本情况

（一）本公司控股股东基本情况

宜昌兴发集团有限责任公司是经兴山县人民政府批准，于 1999 年 12 月 29 日组建的有限责任公司。2001 年 2 月 14 日经湖北省人民政府批准，授权宜昌兴发集团为国有资产经营主体，对兴山县人民政府授权范围内的国有资产依法实施经营管理。2003 年 3 月 14 日，经兴山县工商行政管理局变更登记注册为国有独资有限责任公司。

- 1、法定名称：宜昌兴发集团有限责任公司
- 2、住所：湖北省兴山县古夫镇高阳大道 58 号
- 3、法定代表人：李国璋
- 4、营业执照号：420526000000682
- 5、注册资本：30,050 万元
- 6、成立日期：1999 年 12 月 29 日
- 7、主要财务数据：

截至 2010 年 12 月 31 日，宜昌兴发集团总资产为 89.91 亿元，归属于母公司所有者权益为 18.04 亿元，2010 年度实现营业收入 84.27 亿元，归属于母公司所有者的净利润为 0.93 亿元。以上财务数据已经宜昌诚信会计师事务所有限责任公司审计，并出具了宜城会财字（2011）60 号审计报告。

截至 2011 年 9 月 30 日，宜昌兴发集团总资产为 115.34 亿元，归属于母公司的所有者权益为 19.72 亿元，2011 年三季度实现营业收入 80.95 亿元，归属于母公司所有者的净利润为 1.08 亿元。2011 年三季度财务数据未经审计。

8、公司股票的质押情况：

截至 2011 年 9 月 30 日，本公司控股股东宜昌兴发集团有限责任公司质押本公司股票 3294 万股，本公司持有 5%以上股东质押本公司股票 4517 万股。

2011 年 7 月 25 日，宜昌兴发集团有限责任公司在中国证券登记结算有限责任公司上海分公司办理了向上海浦东发展银行股份有限公司武汉分行的股权质押解除手续，解除了 1794 万股无限售流通股份质押冻结。同日，宜昌兴发集团有限责任公司在中国证券登记结算有限责任公司上海分公司办理了股权质押登

记手续，将其所持有的本公司 1200 万股无限售流通股质押给上海浦东发展银行股份有限公司宜昌分行，质押登记日为 2011 年 7 月 22 日；

宜昌兴发集团有限责任公司于 2009 年 12 月 3 日在中国证券登记结算有限责任公司上海分公司办理了向中国银行股份有限公司三峡分行的股权质押解除手续，解除了公司 690 万股无限售流通股份的质押冻结；同时，宜昌兴发又在登记公司办理了质押登记手续，将上述股份质押给中国银行股份有限公司三峡分行，质押登记日为 2009 年 12 月 3 日；

宜昌兴发集团有限责任公司于 2010 年 8 月 4 日在中国证券登记结算有限责任公司上海分公司办理了质押登记手续，将其所持有的本公司 300 万无限售流通股股份质押给中国农业银行兴山县支行，质押登记日为 2010 年 8 月 4 日。

宜昌兴发集团有限责任公司于 2011 年 9 月 2 日在中国证券登记结算有限责任公司上海分公司办理了向兴山县农村信用合作联社（现已改制为湖北兴山农村合作银行）的股权质押解除手续，解除了 1104 万股无限售流通股份质押冻结。同日，宜昌兴发集团有限责任公司在中国证券登记结算有限责任公司上海分公司办理了股权质押登记手续，将其所持有的本公司 1104 万股无限售流通股质押给湖北兴山农村合作银行，质押登记日为 2011 年 9 月 1 日。

公司第二大股东兴山县水电专业公司所持有本公司的股票质押情况如下：

兴山县水电专业公司于 2009 年 12 月 3 日在中国证券登记结算有限责任公司上海分公司办理了向中国银行股份有限公司三峡分行的股权质押解除手续，解除了公司 120 万股无限售流通股份质押冻结。同时，兴山水电又在登记公司办理了质押登记手续，将其所持有的公司 460 万股无限售流通股质押给中国银行股份有限公司三峡分行，质押登记日为 2009 年 12 月 3 日。

兴山县水电专业公司于 2011 年 8 月 12 日在中国证券登记结算有限责任公司上海分公司办理了向中国民生银行股份有限公司武汉分行的股权质押解除手续，解除了 1040 万股无限售流通股份质押冻结。同日，兴山县水电专业公司在中国证券登记结算有限责任公司上海分公司办理了股权质押登记手续，将其所持有的本公司 763 万股无限售流通股质押给中国民生银行股份有限公司武汉分行，质押登记日为 2011 年 8 月 11 日。

9、截至 2011 年 9 月 30 日，宜昌兴发集团纳入合并报表的子公司情况：

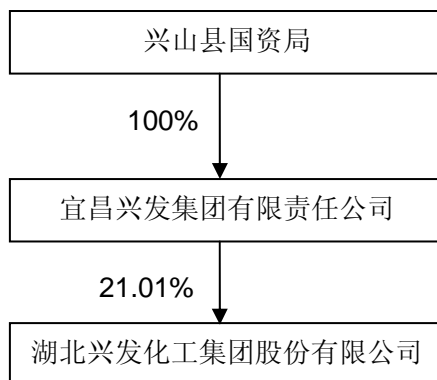
公司名称	实收资本 (万元)	持股比例 (%)	主营业务范围
湖北兴发化工集团股份有限公司	36,548	21.01	磷化工系列产品及精细化工产品生产销售；二甲基亚砜的生产、销售；汽车货运、汽车配件销售；机电设备安装；水力发电、供电、磷矿石的开采、销售
兴山昭君山庄有限公司	5,000	100.00	住宿、餐饮服务
湖北神农架神农山庄有限责任公司	2,500	100.00	住宿、餐饮服务；百货、工艺品批发零售
神农架宾馆有限责任公司	2,500	100.00	餐饮、住宿；工艺美术品销售；房屋出租；停车、洗车服务；百货、针织品销售。
北京城南诚商贸有限公司	6,000	100.00	销售日用百货、服装、皮革制品、针纺织品、工艺美术品、五金交电、化工、化工轻工材料
宜昌兴和化工有限责任公司	5,000	100.00	磷肥、磷酸、磷酸氢钙的生产销售；磷矿石购销，农药、危险化学品、化工原料、钢材、建材、化肥销售
兴山县兴发硅业有限公司	5,000	60.00	工业硅生产和销售
湖北大九湖山庄有限公司	5,000	99.50	餐饮、住宿；工艺美术品销售
湖北金泰投资担保有限公司	5,000	100.00	为中小企业及个体经营者向银行及民间融资、融资租赁及其他经济合同提供担保；自有资金投资；对融资、项目论证、投资管理、委托债权管理提供咨询服务；企业形象策划、代理记账等服务
湖北昭君旅游发展有限公司	5,000	100.00	旅游服务,旅游资源开发及配套设施管理；酒店服务管理；商务服务；旅游产品加工、销售；土特产购销
湖北神农架旅游发展股份有限公司	20,000	51.00	旅游服务,旅游资源开发及配套设施管理；酒店服务管理；商务服务；旅游产品加工、销售
湖北兴润置业有限责任公司	2,000	51.00	房地产开发及销售、物业管理
湖北神农酒店有限公司	2,000	90.00	餐饮、住宿；工艺美术品销售
兴山县自来水有限责任公司	200	100.00	供水及供水管网的安装及修理，纯净水、生态水生产、销售,水力发电

(二) 本公司实际控制人情况

发行人的实际控制人兴山县国资局。

(三) 本公司、本公司控股股东及实际控制人的股权关系

截至 2011 年 9 月 30 日，本公司、本公司控股股东及实际控制人的股权关系如下：



五、本公司董事、监事、高级管理人员情况

(一) 现任董事、监事、高级管理人员基本情况

姓名	职务	性别	出生年份	任期起止日期	持有本公司股票(股)	2010年从公司领取的报酬总额(万元, 税前)	是否在股东单位或其他关联单位领取薪酬
李国璋	董事长	男	1966	2009年3月28日至2012年3月28日	20,059	54.27	否
舒龙	董事总经理	男	1964	2009年3月28日至2012年3月28日	10,000	48.27	否
孙卫东	副董事长兼董事会秘书	男	1969	2009年3月28日至2012年3月28日	5,000	82.18	否
易行国	董事	男	1964	2009年3月28日至2012年3月28日	6,800	6.00	是
熊涛	董事	男	1968	2009年3月28日至2012年3月28日	15,000	56.72	否
何光昶	独立董事	男	1935	2009年3月28日至2012年3月28日	-	12.00	否

顾宗勤	独立董事	男	1955	2009年3月28日至 2012年3月28日	-	12.00	否
胡亚益	独立董事	男	1955	2009年3月28日至 2012年3月28日	-	12.00	否
高朗	独立董事	男	1952	2009年3月28日至 2012年3月28日	-	12.00	否
陈澄海	独立董事	男	1941	2009年3月28日至 2012年3月28日	-	12.00	否
陈旭东	董事	男	1946	2009年3月28日至 2012年3月28日	-	6.00	否
贡长生	董事	男	1944	2009年3月28日至 2012年3月28日	-	6.00	否
万义成	监事会主席	男	1956	2009年3月28日至 2012年3月28日	6,800	38.18	否
唐家毅	监事	男	1963	2009年3月28日至 2012年3月28日	-	19.69	否
彭洪新	监事	男	1962	2009年3月28日至 2012年3月28日	-	31.90	否
潘世洪	监事	男	1956	2009年3月28日至 2012年3月28日	-	5.045	否
谈晓华	监事	男	1977	2009年3月28日至 2012年3月28日	-	-	是
胡坤裔	副总经理兼 总会计师	男	1968	2009年3月28日至 2012年3月28日	6,800	46.18	否
王相森	副总经理	男	1968	2009年3月28日至 2012年3月28日	6,800	42.27	否
袁兵	副总经理	男	1968	2009年3月28日至 2012年3月28日	15,000	51.19	否
杨铁军	副总经理	男	1968	2009年3月28日至 2012年3月28日	15,000	44.85	否
王杰	副总经理	男	1973	2009年3月28日至 2012年3月28日	15,000	43.05	否
周明	副总经理	男	1977	2010年10月25日至 2012年3月28日	-	30.42	否

（二）董事、监事和高级管理人员在股东单位的任职情况

姓名	股东单位名称	担任的职务
李国璋	宜昌兴发集团有限责任公司	董事长
易行国	宜昌兴发集团有限责任公司	常务副总经理
谈晓华	宜昌兴发集团有限责任公司	财务部总经理

六、本公司主营业务基本情况

（一）本公司主营业务概览

本公司主业为磷矿石的开采和销售、磷化工产品以及其他化工产品的生产和销售。公司现拥有年产能包括：磷矿石 250 万吨、黄磷 7.65 万吨、三聚磷酸钠 26 万吨、六偏磷酸钠 4.8 万吨以及次磷酸钠 1.2 万吨。

公司将始终坚持以精细化工为中心，实现无机磷化工产业改造与升级的同时，向有机磷化工、硅化工、盐化工和硫化工拓展，力争“十二五”期末实现精细磷化工销售 120 万吨、肥料销售 200 万吨、硅化工销售 50 万吨、盐化工销售 165 万吨、硫化工销售 15 万吨。

（二）本公司主要产品

产品名称	产品用途
磷矿石	磷是重要的化工原料，也是农作物生长的必要元素。磷矿石约 80% 左右用于生产农业用的磷肥，其余的用于提取黄磷、赤磷、磷酸及制造其它磷化物、磷酸盐、有机磷化物、含磷农药及医药工业等等。磷化工产品工业、国防、尖端科学和日常生活中已被普遍应用。
黄磷	主要用于生产赤磷、磷酸、各种卤化磷、硫化磷、磷酸盐、磷酸酯以及有机磷农药。
磷酸	主要包含工业级、食品级以及电子级三种产品。工业级磷酸主要用于金属表面处理剂、磷酸盐原料制品、有机反应催化剂、制糖工业、耐火材料添加剂、活性炭处理剂、复合肥料等工业；食品级磷酸用于食品饮料中的澄清剂、酸味剂、酵母的营养剂，制备食品级磷酸盐；电子级磷酸主要用途包括：（1）用于基片在涂胶前的湿法清洗，获得高

产品名称	产品用途
	质量、高产率的集成电路芯片。(2) 用于在光刻过程中的湿法蚀刻及最终的去胶, 导致固体表面全部或局部的溶解。(3) 用于硅片本身制作过程中的清洗。(4) 用作超高纯试剂和光纤玻璃的原料等。
磷酸盐	公司目前的下游磷化工产品主要包括工业级和食品级三聚磷酸钠、工业级和食品级六偏磷酸钠、次磷酸钠等磷酸盐产品。工业级三聚磷酸钠用途包括:(1) 作为优良的洗涤剂助剂。(2) 用于软化水, 具有螯合钙、镁、铁等金属离子的性质。(3) 作胶溶剂、乳化剂。食品级三聚磷酸钠可隔离多价离子, 防氧化、防腐, 主要用作持水剂, 脂肪和蛋白质的乳化剂。次磷酸钠广泛应用于计算机硬盘制作中电磁屏蔽处理、化学镀, 大量用做工程塑料颜色稳定剂、聚氯乙烯光热稳定剂、食品、医药添加剂、营养增强剂、植物杀菌剂等, 还可用作普通钢材的表面处理不锈钢化, 而且应用领域还在不断扩展, 是许多现有产品的良好的替代产品。目前工业级次磷酸钠主要用作化学镀的还原剂。广泛用于电子航空、机械、石油等行业。还可作合成树脂的界面活化剂、分子量调节剂、热稳定剂和食品添加剂。

(三) 本公司主要产品产销量情况及主营业务收入构成

1、本公司最近三年及一期主要产品产销量及销售情况

产品名称	2011年1-9月		2010年		2009年		2008年	
	销量 (万吨)	销售收入 (万元)	销量 (万吨)	销售收入 (万元)	销量 (万吨)	销售收入 (万元)	销量 (万吨)	销售收入 (万元)
磷矿石	165.28	44,234.60	163.9	35,714.7	109.35	31,329.31	52.38	13,914.08
磷酸	2.97	12,307.12	2.49	9,713.29	2.34	8,778.51	1.30	8,279.19
黄磷	0.47	6,185.14	0.79	9,676.72	0.95	10,573.2	1.78	30,027.85
三聚磷酸钠	8.55	44,872.79	11.91	55,655.09	18.95	80,079.12	19.34	116,286.31
六偏磷酸钠	3.34	20,432.47	4.05	22,305.06	3.46	17,474.48	3.16	22,474.88
次磷酸钠	1.23	15,557.43	1.34	16,461.64	0.89	8,330.48	0.63	11,593.88

注: 以上数据为公司内部统计口径(2011年1-9月数据未经审计)

2、最近三年及一期营业收入的地区分布情况

地区	2011年1-9月		2010年		2009年		2008年	
	金额 (万元)	占比	金额 (万元)	占比	金额 (万元)	占比	金额 (万元)	占比
国内	404,105.39	80.20%	363,967.87	78.47%	205,770.22	70.03%	131,905.44	50.15%
国外	99,753.18	19.80%	99,833.71	21.53%	88,047.27	29.97%	131,126.60	49.85%
合计	503,858.57	100.00%	463,801.58	100%	293,817.49	100%	263,032.04	100%

第六节 财务会计信息

本节的财务会计数据及有关分析说明反映了本公司最近三年及一期的财务状况、经营成果和现金流量。本公司 2008 年度、2009 年度、2010 年度的财务报告均经中勤万信审计，并出具了标准无保留意见的审计报告（分别为勤信审字（2009）056 号、勤信审字（2010）1031 号、勤信审字（2011）1018 号），2011 年 1-9 月的财务报告未经审计。

本募集说明书摘要所载 2008 年度、2009 年度、2010 年度及 2011 年 1-9 月的财务报告均按照新会计准则编制。

除有特别注明外，有关财务指标均根据新会计准则下的财务信息进行计算。

由于本公司的多项业务依托下属子公司来开展，因此合并口径的财务数据相对母公司口径应能够更加充分地反映本公司的经营成果和偿债能力。因此，为完整反映本公司的实际情况和财务实力，在本节中，本公司以合并财务报表的数据为主，并结合母公司财务报表来进行财务分析以作出简明结论性意见。

以下信息主要摘自本公司财务报告，其中截至 2011 年 9 月 30 日止 9 个月期间数据来自已披露的公司 2011 年三季度财务报告；2010 年度和 2009 年度数据来自已披露的 2010 年度财务报告；2008 年度数据来自已披露的 2008 年度财务报告。

投资者如需了解本公司的详细财务状况，请参阅本公司 2008 年、2009 年、2010 年年度报告及 2011 年季报，以上报告已刊登于指定的信息披露网站。

一、财务会计报表

(一) 合并财务报表

1、合并资产负债表

单位：元

资产	2011年 9月30日	2010年 12月31日	2009年 12月31日	2008年 12月31日
流动资产：				
货币资金	523,868,347.78	183,355,816.19	148,517,764.42	204,350,136.34
应收票据	185,651,455.51	156,727,635.56	27,673,182.73	4,655,920.00
应收账款	522,199,456.20	274,769,758.46	196,458,197.93	200,708,972.97
预付款项	396,269,968.51	142,876,902.64	34,646,966.27	8,173,371.99
应收股利		-	-	7,848,516.92
其他应收款	65,657,868.40	6,757,979.62	88,444,730.45	13,936,409.94
存货	472,547,251.44	459,212,313.24	357,706,444.14	235,608,674.50
其他流动资产	2,867,630.26	5,059,191.16	3,882,715.58	2,275,096.52
流动资产合计	2,169,061,978.10	1,228,759,596.87	857,330,001.52	677,557,099.18
非流动资产：				
持有至到期投资	-	-	-	2,000,000.00
长期股权投资	237,603,695.13	194,058,246.69	370,215,791.13	224,846,749.09
固定资产	3,287,119,760.04	3,326,911,240.85	2,048,217,780.23	1,673,715,210.23
在建工程	2,097,060,956.55	875,064,602.90	276,932,658.72	224,697,391.82
工程物资	12,520,335.81	13,137,939.35	9,042,830.17	304,271.21
固定资产清理	10,234.09	-	-	-
无形资产	522,136,525.06	537,415,655.66	288,799,662.20	220,483,915.25
长期待摊费用	823,081.03	912,235.61	-	-
递延所得税资产	11,464,421.04	15,319,908.20	10,121,118.74	9,332,248.03
非流动资产合计	6,168,739,008.75	4,962,819,829.26	3,003,329,841.19	2,355,379,785.63
资产总计	8,337,800,986.85	6,191,579,426.13	3,860,659,842.71	3,032,936,884.81

2、合并资产负债表（续）

单位：元

负债及所有者权益	2011年 9月30日	2010年 12月31日	2009年 12月31日	2008年 12月31日
流动负债：				
短期借款	678,800,000.00	200,000,000.00	494,017,979.44	150,000,000.00
应付票据	31,125,000.00		51,648,442.60	284,900,000.00
应付账款	536,315,621.07	351,850,891.75	260,882,725.86	173,154,316.79
预收款项	275,277,814.35	116,595,121.10	60,374,525.25	39,057,739.40
应付职工薪酬	31,314,860.64	41,646,257.51	27,986,688.75	25,671,272.35
应交税费	-33,763,061.07	-30,402,491.59	17,164,834.10	80,029,576.64
应付利息	5,468,310.53	2,339,659.66	533,921.07	385,561.22
应付股利	1,685,999.90	1,685,999.90	1,744,299.90	1,744,299.90
其他应付款	93,345,630.12	74,782,020.26	85,984,115.94	78,789,929.85
一年内到期的非流动负债	867,000,000.00	374,510,000.00	29,310,000.00	38,580,000.00
其他流动负债	400,000,000.00	-	-	-
流动负债合计	2,886,570,175.54	1,133,007,458.59	1,029,647,532.91	872,312,696.15
非流动负债：				
长期借款	2,980,510,000.00	2,896,180,000.00	1,432,690,000.00	963,730,000.00
长期应付款	10,885,738.00	10,885,738.00	11,002,428.00	7,413,952.00
专项应付款	7,250,000.00	4,300,000.00	4,300,000.00	4,300,000.00
预计负债			2,257,842.74	4,500,000.00
其他非流动负债	185,179,887.57	177,672,513.26	30,098,331.67	1,620,000.00
非流动负债合计	3,183,825,625.57	3,089,038,251.26	1,480,348,602.41	981,563,952.00
负债合计	6,070,395,801.11	4,222,045,709.85	2,509,996,135.32	1,853,876,648.15
所有者权益（或股东权益）：				
实收资本（或股本）	365,480,027.00	365,480,027.00	302,400,000.00	252,000,000.00
资本公积	636,413,165.19	608,892,038.83	439,154,497.69	389,578,656.51
专项储备	12,748,346.64	15,530,897.44	15,233,654.69	
盈余公积	116,056,818.73	116,056,818.73	104,322,771.45	92,325,823.02
未分配利润	741,926,003.36	586,189,431.18	454,107,488.79	393,635,209.95
外币报表折算差额	111,721.73	-23,978.02	-	-
归属于母公司所有者权益合计	1,872,736,082.65	1,692,125,235.16	1,315,218,412.62	1,127,539,689.48
少数股东权益	394,669,103.09	277,408,481.12	35,445,294.77	51,520,547.18
所有者权益合计	2,267,405,185.74	1,969,533,716.28	1,350,663,707.39	1,179,060,236.66
负债和所有者权益总计	8,337,800,986.85	6,191,579,426.13	3,860,659,842.71	3,032,936,884.81

3、合并利润表

单位：元

项 目	2011年1-9月	2010年度	2009年度	2008年度
一、营业总收入	5,038,585,714.31	4,678,043,110.61	3,122,512,725.96	2,675,676,430.12
营业收入	5,038,585,714.31	4,678,043,110.61	3,122,512,725.96	2,675,676,430.12
二、营业总成本	4,786,488,950.27	4,408,199,683.01	2,990,759,283.77	2,335,677,202.32
营业成本	4,366,223,638.43	3,965,241,951.17	2,640,980,096.68	1,923,760,669.17
营业税金及附加	64,520,260.04	61,249,859.22	44,302,173.67	27,886,614.37
销售费用	92,893,820.53	125,301,058.15	110,610,170.68	118,436,021.55
管理费用	101,207,183.51	106,299,258.90	87,759,315.87	89,360,570.04
财务费用	138,895,438.17	139,795,892.24	105,952,507.85	119,436,865.14
资产减值损失	22,748,609.59	10,311,663.33	1,155,019.02	56,796,462.05
投资收益(损失以“-”号填列)	331,901.66	17,255,487.78	23,261,405.03	78,775,449.45
其中：对联营企业和合营企业投资收益	331,901.66	17,255,487.78	22,338,499.99	78,182,092.23
三、营业利润	252,428,665.70	287,098,915.38	155,014,847.22	418,774,677.25
加：营业外收入	24,149,991.59	21,807,791.48	24,519,763.03	12,790,412.18
减：营业外支出	24,777,719.12	70,323,398.46	12,974,223.81	58,288,879.12
其中：非流动资产处置损失		45,398,883.89	4,335,220.14	40,968,404.84
四、利润总额	251,800,938.17	238,583,308.40	166,560,386.44	373,276,210.31
减：所得税费用	63,507,803.23	51,280,536.72	21,165,699.04	63,553,427.75
五、净利润	188,293,134.94	187,302,771.68	145,394,687.40	309,722,782.56
归属于母公司所有者的净利润	192,284,574.88	183,286,861.57	144,224,492.25	295,173,356.37
少数股东损益	-3,991,439.94	4,015,910.11	1,170,195.15	14,549,426.19
六、每股收益				
（一）基本每股收益	0.53	0.51	0.41	1.17
（二）稀释每股收益	0.53	0.51	0.41	1.17
七、其他综合收益	135,699.75	-23,978.02	-	-
八、综合收益总额	188,293,134.94	187,278,793.66	145,394,687.40	-
归属于母公司所有者的综合收益总额	192,284,574.88	183,286,861.57	144,224,492.25	-
归属于少数股东的综合收益总额	-3,991,439.94	4,015,910.11	1,170,195.15	-

4、合并现金流量表

单位：元

项 目	2011年1-9月	2010年度	2009年度	2008年度
一、经营活动产生的现金流量：				
销售商品、提供劳务收到的现金	5,803,618,834.83	5,310,302,286.45	2,801,064,021.67	2,745,665,539.86
收到的税费返还	6,191,560.90	9,025,284.41	3,351,292.34	11,671,083.41
收到其他与经营活动有关的现金	40,290,987.45	22,302,732.94	124,646,867.97	15,251,605.27
经营活动现金流入小计	5,850,101,383.18	5,341,630,303.80	2,929,062,181.98	2,772,588,228.54
购买商品、接受劳务支付的现金	4,811,182,843.55	4,364,671,684.48	1,921,988,633.65	1,741,298,504.30
支付给职工以及为职工支付的现金	185,182,124.32	171,340,141.74	118,916,223.29	113,921,511.18
支付的各种税费	250,866,734.77	247,951,007.35	267,452,389.46	237,235,046.64
支付其他与经营活动有关的现金	251,616,373.88	171,779,513.21	233,929,093.79	132,654,745.86
经营活动现金流出小计	5,498,848,076.52	4,955,742,346.78	2,542,286,340.19	2,225,109,807.98
经营活动产生的现金流量净额	351,253,306.66	385,887,957.02	386,775,841.79	547,478,420.56
二、投资活动产生的现金流量：				
收回投资收到的现金	-	12,000,000.00	12,400,000.00	10,500,000.00
取得投资收益收到的现金	264,000.00	453,600.00	27,977,821.96	509,366.60
处置固定资产、无形资产和其他长期资产收回的现金净额	994,567.92	4,237,541.58	10,097,105.67	32,068,581.52
处置子公司及其他营业单位收到的现金净额	7,500,000.00	-	-	-
收到其他与投资活动有关的现金	10,603,270.11	296,165,984.27	-	-
投资活动现金流入小计	19,361,838.03	312,857,125.85	50,474,927.63	43,077,948.12
购建固定资产、无形资产和其他长期资产支付的现金	1,280,651,346.13	1,102,763,648.63	462,484,706.03	214,438,071.32
投资支付的现金	42,450,000.00	2,100,000.00	205,197,391.08	95,959,353.62

取得子公司及其他营业单位支付的现金净额	2,172,840.45	81,075,600.00	6,261,225.37	15,783,642.96
支付其他与投资活动有关的现金	16,786,790.76	-	-	-
投资活动现金流出小计	1,342,060,977.34	1,185,939,248.63	673,943,322.48	326,181,067.90
投资活动产生的现金流量净额	-1,322,699,139.31	-873,082,122.78	-623,468,394.85	-283,103,119.78
三、筹资活动产生的现金流量：				
吸收投资收到的现金	31,144,026.63	322,895,385.37	12,500,000.00	4,900,000.00
其中：子公司吸收少数股东投资收到的现金	31,144,026.63	30,000,000.00	12,500,000.00	4,900,000.00
取得借款收到的现金	2,223,235,038.58	1,996,018,370.64	1,932,677,979.44	1,255,516,874.87
发行债券收到的现金	400,000,000.00	-	-	-
收到其他与筹资活动有关的现金	-	26,369,325.00	303,082,806.48	710,020,062.84
筹资活动现金流入小计	2,654,379,065.21	2,345,283,081.01	2,248,260,785.92	1,970,436,937.71
偿还债务支付的现金	1,167,615,038.58	1,611,346,350.08	1,268,970,000.00	1,467,014,622.35
分配股利、利润或偿付利息支付的现金	160,544,146.90	201,108,874.35	160,096,128.85	128,964,585.20
其中：子公司支付给少数股东的股利、利润	-	150,000.00	6,808,530.70	5,409,970.50
支付其他与筹资活动有关的现金	14,261,515.49	-	537,191,863.52	801,043,328.04
筹资活动现金流出小计	1,342,420,700.97	1,812,455,224.43	1,966,257,992.37	2,397,022,535.59
筹资活动产生的现金流量净额	1,311,958,364.24	532,827,856.58	282,002,793.55	-426,585,597.88
四、汇率变动对现金及现金等价物的影响	-	-258,079.05	340,109.01	-280,378.27
五、现金及现金等价物净增加额	340,512,531.59	45,375,611.77	45,650,349.50	-162,490,675.37
加：期初现金及现金等价物余额	183,355,816.19	137,980,204.42	92,329,854.92	251,511,297.20
六、期末现金及现金等价物余额	523,868,347.78	183,355,816.19	137,980,204.42	89,020,621.83

(二) 母公司财务报表

1、母公司资产负债表

单位：元

资产	2011年 9月30日	2010年 12月31日	2009年 12月31日	2008年 12月31日
流动资产：				
货币资金	292,444,279.30	106,274,021.86	64,905,417.45	159,778,092.91
应收票据	54,519,176.97	45,444,162.60	11,673,177.62	4,555,920.00
应收账款	254,039,031.71	151,969,809.34	127,587,475.17	168,857,787.41
预付款项	36,906,806.61	18,587,619.53	7,336,603.47	4,854,242.82
应收股利	-	-	-	7,848,516.92
其他应收款	1,022,642,275.89	580,597,865.81	405,228,345.02	238,486,438.55
存 货	123,952,675.83	170,528,169.76	123,165,217.57	162,235,553.61
流动资产合计	1,784,504,246.31	1,073,401,648.90	739,896,236.30	746,616,552.22
非流动资产：				
持有至到期投资	-	-	-	2,000,000.00
长期股权投资	1,398,030,462.96	1,206,744,974.53	1,007,560,664.65	661,829,762.08
固定资产	1,326,179,159.80	1,377,589,846.41	1,188,393,474.09	1,172,558,926.16
在建工程	133,067,036.93	77,759,577.82	21,252,310.75	36,840,693.94
工程物资	3,247,867.65	-	-	-
无形资产	47,072,400.28	47,915,703.77	42,297,270.61	40,065,647.61
递延所得税资产	4,915,370.49	4,553,264.71	4,544,471.74	7,131,105.38
非流动资产合计	2,912,512,298.11	2,714,563,367.24	2,264,048,191.84	1,920,426,135.17
资产总计	4,697,016,544.42	3,787,965,016.14	3,003,944,428.14	2,667,042,687.39

2、母公司资产负债表（续）

单位：元

负债及股东权益总计	2011年 9月30日	2010年 12月31日	2009年 12月31日	2008年 12月31日
流动负债：				
短期借款	369,000,000.00	200,000,000.00	380,000,000.00	110,000,000.00
应付票据		-	30,900,000.00	280,000,000.00
应付账款	133,623,250.48	98,572,037.93	101,518,100.55	112,715,087.12
预收账款	106,920,524.06	65,337,178.31	37,901,960.62	37,860,754.45
应付职工薪酬	14,876,803.29	18,845,163.00	15,130,431.00	15,209,363.67
应交税费	29,751,667.21	17,417,250.41	11,318,343.86	61,832,037.43
应付利息	9,902,222.22	-	-	-
应付股利	1,685,999.90	1,685,999.90	1,744,299.90	1,744,299.90
其他应付款	413,073,970.58	272,412,106.02	203,194,217.71	88,347,551.62
一年内到期的非流动 负债	608,000,000.00	225,000,000.00	20,000,000.00	29,500,000.00
其他流动负债	400,000,000.00	-	-	-
流动负债合计	2,086,834,437.74	899,269,735.57	801,707,353.64	737,209,094.19
非流动负债：				
长期借款	953,980,000.00	1,444,000,000.00	1,135,000,000.00	934,500,000.00
专项应付款	2,950,000.00	-	-	-
预计负债	-	-	2,257,842.74	4,500,000.00
其他非流动负债	2,125,000.00	1,260,000.00	1,440,000.00	1,620,000.00
非流动负债合计	959,055,000.00	1,445,260,000.00	1,138,697,842.74	940,620,000.00
负债合计	3,045,889,437.74	2,344,529,735.57	1,940,405,196.38	1,677,829,094.19
股东权益：				
股本	365,480,027.00	365,480,027.00	302,400,000.00	252,000,000.00
资本公积	589,336,981.15	579,228,781.15	348,518,507.73	374,819,108.75
专项储备	1,409,778.87	3,780,274.80	3,234,127.33	
盈余公积	115,202,337.92	115,202,337.92	103,468,290.64	92,325,823.02
未分配利润	579,697,981.74	379,743,859.70	305,918,306.06	270,068,661.43
归属于母公司所有者 权益合计	1,651,127,106.68	-	-	-
股东权益合计	1,651,127,106.68	1,443,435,280.57	1,063,539,231.76	989,213,593.20
负债及股东权益合计	4,697,016,544.42	3,787,965,016.14	3,003,944,428.14	2,667,042,687.39

3、母公司利润表

单位：元

项目	2011年1-9月	2010年度	2009年度	2008年度
一、营业收入	1,833,030,027.44	1,684,730,761.03	1,674,584,933.25	2,074,816,592.60
减：营业成本	1,486,456,919.88	1,280,851,765.20	1,363,666,577.98	1,530,551,194.88
营业税金及附加	13,810,159.57	9,181,239.75	10,920,246.77	11,126,756.86
销售费用	66,430,260.56	94,701,344.02	101,977,949.33	103,844,851.69
管理费用	63,665,493.53	60,627,718.21	46,295,982.46	60,463,126.94
财务费用	82,161,938.27	95,641,212.03	83,391,085.47	93,087,000.66
资产减值损失	4,571,070.23	1,705,362.85	-1,768,751.44	26,271,003.37
投资收益（损失以“-”号填列）	139,155,619.79	13,212,932.37	37,211,685.68	41,307,950.69
其中：对联营企业和合营企业投资收益	3,008,709.10	8,143,056.41	17,435,560.52	4,241,891.65
二、营业利润	255,089,805.19	155,235,051.34	107,313,528.36	290,780,608.89
加：营业外收入	15,415,481.24	6,707,250.86	17,385,483.27	6,085,719.26
减：营业外支出	14,453,828.26	25,735,646.80	4,355,954.68	22,791,618.00
其中：非流动资产处置损失		5,329,012.50	-	11,810,077.82
三、利润总额	256,051,458.17	136,206,655.40	120,343,056.95	274,074,710.15
减：所得税	19,318,909.70	18,866,182.58	8,918,380.74	35,380,430.97
四、净利润	236,732,548.47	117,340,472.82	111,424,676.21	238,694,279.18
五、综合收益总额	236,732,548.47	117,340,472.82	111,424,676.21	-
六、每股收益：				
（一）基本每股收益	-	-	-	-
（二）稀释每股收益	-	-	-	-

4、母公司现金流量表

单位：元

项 目	2011年1-9月	2010年度	2009年度	2008年度
一、经营活动产生的现金流量				
销售商品、提供劳务收到的现金	2,044,919,663.35	2,013,790,434.97	2,120,319,584.11	1,909,994,864.48
收到的税费返还		1,252,392.39	-	951,759.51
收到的其他与经营活动有关的现金	30,279,446.38	7,630,721.56	15,986,602.70	214,576,601.77
现金流入小计	2,075,199,109.73	2,022,673,548.92	2,136,306,186.81	2,125,523,225.76
购买商品、接受劳务支付的现金	1,507,577,147.17	1,427,312,127.20	1,396,553,442.68	708,826,096.58
支付给职工以及为职工支付的现金	102,433,211.24	100,857,239.06	72,777,372.99	83,942,760.49
支付的各项税费	102,295,006.31	98,031,433.91	146,235,998.97	126,932,343.25
支付的其他与经营活动有关的现金	123,500,354.54	201,990,915.21	213,397,934.32	868,576,044.27
现金流出小计	1,835,805,719.26	1,828,191,715.38	1,828,964,748.96	1,788,277,244.59
经营活动产生的现金流量净额	239,393,390.47	194,481,833.54	307,341,437.85	337,245,981.17
二、投资活动产生的现金流量：				
收回投资所收到的现金	-	12,000,000.00	4,100,000.00	9,500,000.00
取得投资收益所收到的现金	133,024,000.00	350,000.00	27,631,042.08	37,066,059.04
处置固定资产、无形资产和其他长期资产所收回的现金净额	932,369.84	4,121,339.37	7,786,071.04	1,816,573.62
处置子公司及其他营业单位收到的现金净额	7,500,000.00	23,304.71	-	-
现金流入小计	141,456,369.84	16,494,644.08	39,517,113.12	48,382,632.66
购建固定资产、无形资产和其他长期资产所支付的现金	312,998,155.07	305,998,888.23	75,086,973.25	46,057,479.08
投资所支付的现金	6,075,000.00	1,500,000.00	167,090,000.00	92,500,000.00
取得子公司及其他营业单位支付的现金净额	200,509,260.04	211,923,600.00	162,057,900.00	16,277,800.00
支付的其他与投资活动有关的现金	8,632,776.78	-	-	-
现金流出小计	528,215,191.89	519,422,488.23	404,234,873.25	154,835,279.08
投资活动产生的现金流量净额	-386,758,822.05	-502,927,844.15	-364,717,760.13	-106,452,646.42

三、筹资活动产生的现金流量：				
吸收投资所收到的现金	-	296,718,385.37	-	-
借款所收到的现金	892,018,772.28	1,565,464,229.99	1,503,000,000.00	1,151,262,388.19
发行债券收到的现金	400,000,000.00	-	-	-
收到的其他与筹资活动有关的现金	499,031.80	28,797,555.04	284,188,975.73	716,250,354.92
现金流入小计	1,292,517,804.08	1,890,980,170.40	1,787,188,975.73	1,867,512,743.11
偿还债务所支付的现金	827,537,804.08	1,221,464,229.99	1,042,000,000.00	1,219,364,622.35
分配股利、利润或偿付利息所支付的现金	119,918,248.27	129,463,853.64	141,592,712.24	126,589,644.35
支付的其他与筹资活动有关的现金	11,526,062.71	182,077,285.77	536,720,817.15	807,242,286.68
现金流出小计	958,982,115.06	1,533,005,369.40	1,720,313,529.39	2,153,196,553.38
筹资活动产生的现金流量净额	333,535,689.02	357,974,801.00	66,875,446.34	-285,683,810.27
四、汇率变动对现金的影响	-	-160,185.98	423,429.68	-280,378.27
五、现金及现金等价物净增加额	186,170,257.44	49,368,604.41	9,922,553.74	-55,170,853.79
加：期初现金及现金等价物余额	106,274,021.86	56,905,417.45	46,982,863.71	102,153,717.50
六、期末现金及现金等价物余额	292,444,279.30	106,274,021.86	56,905,417.45	46,982,863.71

二、主要财务数据

(一) 主要财务指标

1、合并报表口径

财务指标	2011年 9月30日	2010年 12月31日	2009年 12月31日	2008年 12月31日
流动比率	0.75	1.08	0.83	0.78
速动比率	0.59	0.68	0.49	0.51
资产负债率	72.81%	68.19%	65.01%	61.12%
归属于母公司股东每股净资产(元)	5.12	4.63	4.35	4.47
财务指标	2011年1-9月	2010年度	2009年度	2008年度
应收账款周转率(次/年)	12.64	19.85	15.72	16.21
存货周转率(次/年)	9.37	9.71	8.90	8.73
息税折旧摊销前利润(元)	534,429,002.65	578,382,683.85	396,490,034.02	568,332,827.78
利息支出(元)	212,162,329.97	164,375,578.88	97,013,296.25	103,757,256.37
计入财务费用的利息支出(元)	125,868,443.41	123,467,992.30	94,502,827.38	102,613,354.90
息税折旧摊销前利润/利息支出	2.52	3.52	4.09	5.48
利息保障倍数(倍)	3.00	2.93	2.76	4.64
每股净现金流量(元)	0.93	0.12	0.15	-0.64
每股经营活动产生的现金流(元)	0.96	1.06	1.28	2.17

2、母公司口径

财务指标	2011年 9月30日	2010年 12月31日	2009年 12月31日	2008年 12月31日
流动比率	0.86	1.19	0.92	1.01
速动比率	0.80	1.00	0.77	0.79
资产负债率	64.85%	61.89%	64.60%	62.91%
每股净资产(元)	4.52	3.95	3.52	3.93

注：各指标的具体计算公式如下：

- 1、流动比率=流动资产÷流动负债；
- 2、速动比率=(流动资产-存货)÷流动负债；
- 3、资产负债率=总负债÷总资产×100%；
- 4、归属于母公司股东每股净资产=归属于母公司股东所有者权益÷期末股本总额；
- 5、应收账款周转率=营业收入÷应收账款平均余额；
- 6、存货周转率=营业成本÷存货平均余额；
- 7、息税折旧摊销前利润=利润总额+计入财务费用的利息支出+折旧+无形资产摊销+长期待摊费用摊销；

- 8、利息支出=计入财务费用的利息支出+资本化的利息支出；
- 9、息税折旧摊销前利润/利息支出=息税折旧摊销前利润÷利息支出；
- 10、利息保障倍数=(利润总额+利息费用)÷利息费用；(利息费用：计入财务费用的利息支出)；
- 11、每股净现金流量=现金及现金等价物净增加额÷期末股本总额；
- 12、每股经营活动产生的现金流=经营活动产生的现金流量净额÷期末股本总额；
- 13、每股净资产=净资产÷期末股本总额。
- 如无特别说明，本节中出现的指标均依据上述口径计算。

三、本次发行后本公司资产负债结构变化

本期债券发行完成后，将引起本公司资产负债结构的变化。假设本公司的资产负债结构在以下假设基础上发生变动：

- 1、相关财务数据模拟调整的基准日为 2011 年 9 月 30 日；
- 2、假设不考虑融资过程中产生的所有由本公司承担的相关费用，募集资金净额为 8 亿元；
- 3、本期债券募集资金拟用约 6.44 亿元偿还短期借款及将于短期内到期的长期借款；剩余资金补充公司流动资金；
- 4、假设本期债券发行在 2011 年 9 月 30 日完成，并按计划使用完毕。

基于上述假设，本期债券发行对本公司资产负债结构的影响如下：

合并资产负债表

单位：万元

项 目	2011 年 9 月 30 日	本期债券发行后 (模拟)	模拟变动额
流动资产合计	216,906.20	232,506.20	15,600.00
非流动资产合计	616,873.90	616,873.90	
资产总计	833,780.10	849,380.10	15,600.00
流动负债合计	288,657.02	224,257.02	-64,400.00
非流动负债合计	318,382.56	398,382.56	80,000.00
其中：长期借款	298,051.00	298,051.00	
应付债券		80,000.00	80,000.00
负债合计	607,039.58	622,639.58	15,600.00
所有者权益合计	226,740.52	226,740.52	
资产负债率	72.81%	73.31%	0.50%
流动比率	0.75	1.04	0.29

长期负债占比	52.45%	63.98%	11.53%
--------	--------	--------	--------

母公司资产负债表

单位：万元

项 目	2011年9月30日	本期债券发行后 (模拟)	模拟变动额
流动资产合计	178,450.42	194,050.42	15,600.00
非流动资产合计	291,251.23	291,251.23	
资产总计	469,701.65	485,301.65	15,600.00
流动负债合计	208,683.44	144,283.44	-64,400.00
非流动负债合计	95,905.50	175,905.50	80,000.00
其中：长期借款	95,398.00	95,398.00	
应付债券	-	80,000.00	80,000.00
负债合计	304,588.94	320,188.94	15,600.00
所有者权益合计	165,112.71	165,112.71	
资产负债率	64.85%	65.98%	1.13%
流动比率	0.86	1.34	0.49
长期负债占比	31.49%	54.94%	23.45%

注：长期负债占比=非流动负债合计÷负债合计

第七节 募集资金运用

一、本期债券募集资金数额

根据《试点办法》的相关规定，结合本公司财务状况及未来资金需求，经本公司董事会第六届十八次会议审议通过，并经本公司 2011 年第一次临时股东大会批准，本公司向中国证监会申请发行面值总额不超过 8 亿元的公司债券。

二、本次募集资金运用计划

本公司拟安排本其债券募集资金 6.44 亿元用于偿还银行贷款，优化债务结构；剩余 1.56 亿元用于补充公司流动资金，改善公司资金状况。

（一）偿还银行贷款

在选择拟以募集资金偿还的银行贷款时，本公司考虑的基本原则如下：1) 以募集资金偿还该笔银行贷款不存在法律上的障碍；2) 以募集资金偿还银行贷款在实际上具有可操作性；3) 以募集资金偿还银行贷款可以最大程度的优化本公司债务结构、降低本公司财务成本。按上述原则，根据预计募集资金到位时间，本公司初步计划将募集资金中的 6.44 亿元用于偿还银行贷款，本期债券拟偿还银行贷款情况如下：

序号	贷款银行	借款人	金额（万元）	贷款起止时间
1	中国工商银行股份有限公司兴山支行	湖北兴发化工集团股份有限公司	2,700.00	2011.02.28-2012.02.27
2	中国工商银行股份有限公司兴山支行		2,700.00	2011.04.02-2012.04.01
3	交通银行股份有限公司宜昌分行		4,000.00	2010.09.10-2012.03.10
4	中国银行股份有限公司三峡分行		5,000.00	2010.02.01-2012.02.01
5	招商银行股份有限公司宜昌分行		2,000.00	2010.01.07-2012.01.07
6	招商银行股份有限公司宜昌分行		3,000.00	2011.07.13-2012.01.13
7	招商银行股份有限公司宜昌分行		5,000.00	2011.07.19-2012.01.19
8	广发银行股份有限公司武汉分行		5,000.00	2010.06.09-2012.06.08
9	中国建设银行股份有限公司兴山支行		1,000.00	2008.02.25-2012.02.24
10	中国建设银行股份有限公司兴山支行		1,000.00	2008.02.25-2012.02.24

序号	贷款银行	借款人	金额（万元）	贷款起止时间
11	中国进出口银行湖北省分行		20,000.00	2010.03.17-2012.05.17
12	中国进出口银行湖北省分行		3,000.00	2011.01.07-2012.03.29
13	中国进出口银行湖北省分行		10,000.00	2010.06.29-2012.03.29
	合计		64,400.00	

若募集资金实际到位时间与本公司预计不符，本公司将本着有利于优化公司债务结构、尽可能节省公司利息费用的原则灵活安排偿还公司债务。

（二）补充公司流动资金

未来几年，中国仍将是全球市场最为重要的增长引擎，预计我国化工行业仍将保持稳定增长的势头。但与此同时，预计我国化工产业增长方式将进一步转变，行业竞争模式也将进一步升级。在面对部分产品加速同质化和客户需求日趋成熟等多重挑战时，本公司要保持行业领先地位，就需要在注重树立规模优势、加快行业整合的同时，更加注重价值创造能力的提升以保障持续发展。本公司已制定了“十二五”规划，要完成本公司的近期、长期目标，仅靠自身积累和银行借款是不够的。通过发行公司债券募集资金，可以为本公司发展提供必要的融资，以满足公司对流动资金的需求。本公司拟将本期债券募集资金中的 1.56 亿元用于补充公司流动资金。

三、募集资金运用对本公司财务状况的影响

伴随货币政策逐渐趋于稳健，自去年年底以来，人民银行已连续多次调整存贷款利率。近期人民银行又调整存准基数范围，将信用保证金存款、保函保证金存款以及银行承兑汇票保证金等三类保证金存款纳入存款准备金的缴存范围，进一步收紧流动性。企业银行借款融资成本和难度不断提升。虽然债券市场收益率水平随着货币政策的调整也有一定增加，但从中长期来看，本期债券的发行仍可为本公司锁定较低的长期财务成本。

本期债券募集资金中的 6.44 亿元用于偿还银行贷款，以长期债务替换短期债务，可显著优化本公司负债结构，减轻短期偿债压力，降低财务费用，并增加财务安全性。剩余募集资金用于补充流动资金，对于保障本公司应对未来随着业务规模逐渐增加的流动性需求有着积极意义。

假设本公司相关财务数据模拟调整的基准日为 2011 年 9 月 30 日；不考虑融资过程中产生的所有由本公司承担的相关费用，募集资金净额为 8 亿元；按上述计划偿还债务及补充公司流动资金。

基于上述假设，本期债券发行对本公司财务状况的影响如下：

1、对本公司负债结构的影响

本期债券发行完成且根据上述募集资金运用计划予以执行后，本公司合并财务报表的资产负债率水平将由 2011 年 9 月 30 日的 72.81%，增加至 73.31%；另外，非流动负债占总负债的比例也较大幅度地增加。长期债权融资比例较大幅度提高，更加适合本公司的业务需求，综合付息债务成本也有所降低。

2、对于本公司短期偿债能力的影响

本期债券发行完成且根据上述募集资金运用计划予以执行后，本公司合并财务报表的流动比率将由 2011 年 9 月 30 日的 0.75 增加至 1.04。本公司流动资产对于流动负债的覆盖能力将得到提升，短期偿债能力从而得以增强。

3、对本公司财务成本的影响

2008 年度、2009 年度、2010 年度和 2011 年前三季度，本公司利息支出分别为 10,375.73 万元、9,701.33 万元、16,437.56 万元和 21,216.23 万元。与银行借款这种间接融资方式相比，公司债券作为一种资本市场直接融资品种具有一定的成本优势。本期债券发行有利于节约本公司财务成本，提高本公司整体盈利水平。

4、对本公司业务发展的影响

本期债券发行完成且根据上述安排运用募集资金后，本公司合并财务报表的流动资产将较 2011 年 9 月 30 日末的 21.69 亿元增加至 23.25 亿元。近年来本公司业务增长迅速，本公司产能大幅度提升，为本公司“十二五”在更高的起点上谋求更快更大的发展打下了坚实的基础。本期债券发行所募资金将部分用于补充本公司的流动资金，用于满足业务增长带来的日常营运资金需求。

第八节 备查文件

一、备查文件内容

本期债券供投资者查阅的有关备查文件如下：

- （一）发行人最近三年的财务报告及审计报告和最近一期的财务报告；
- （二）保荐人出具的发行保荐书；
- （三）发行人律师出具的法律意见书；
- （四）资信评级机构出具的资信评级报告；
- （五）《债券受托管理协议》和《债券持有人会议规则》；
- （六）《担保协议》和《担保函》；
- （七）中国证监会核准本次发行的文件。

二、备查文件查阅地点

- 1、发行人：湖北兴发化工集团股份有限公司
办公地址：湖北省宜昌市解放路52号
联系人：王琛、程亚利
电话：0717-6760850
传真：0717-6760850
邮政编码：443700
- 2、保荐人（主承销商）：中银国际证券有限责任公司
办公地址：北京市西城区金融大街28号盈泰中心2座15层
联系人：刘晶晶、王超
电话：010-66229000
传真：010-66578973
邮政编码：100033

三、备查文件查阅时间

本期债券发行期间，每日9:00-11:30，13:00-17:00（非交易日除外）。

投资者若对募集说明书及本摘要存在任何疑问，应咨询自己的证券经纪人、律师、专业会计师或其他专业顾问。

（此页无正文，为《湖北兴发化工集团股份有限公司公开发行公司债券募集说明书摘要》之盖章页）



湖北兴发化工集团股份有限公司

2012年2月10日