

# 兴华证券投资基金 2012 年年度报告

2012 年 12 月 31 日

基金管理人：华夏基金管理有限公司

基金托管人：中国建设银行股份有限公司

报告送出日期：二〇一三年三月二十八日

## §1 重要提示及目录

### 1.1 重要提示

基金管理人的董事会、董事保证本报告所载资料不存在虚假记载、误导性陈述或重大遗漏，并对其内容的真实性、准确性和完整性承担个别及连带的法律责任。本年度报告已经三分之二以上独立董事签字同意，并由董事长签发。

基金托管人中国建设银行股份有限公司根据本基金合同规定，于 2013 年 3 月 26 日复核了本报告中的财务指标、净值表现、利润分配情况、财务会计报告、投资组合报告等内容，保证复核内容不存在虚假记载、误导性陈述或者重大遗漏。

基金管理人承诺以诚实信用、勤勉尽责的原则管理和运用基金资产，但不保证基金一定盈利。

基金的过往业绩并不代表其未来表现。投资有风险，投资者在作出投资决策前应仔细阅读本基金的招募说明书及其更新。

本报告中的财务资料经审计，安永华明会计师事务所(特殊普通合伙)为本基金出具了无保留意见的审计报告，请投资者注意阅读。

本报告期自 2012 年 1 月 1 日起至 12 月 31 日止。

## 1.2 目录

§1 重要提示及目录.....	1
§2 基金简介.....	3
§3 主要财务指标、基金净值表现及利润分配情况.....	4
3.1 主要会计数据和财务指标.....	4
3.2 基金净值表现.....	5
3.3 过去三年基金的利润分配情况.....	6
§4 管理人报告.....	6
§5 托管人报告.....	10
§6 审计报告.....	11
§7 年度财务报表.....	12
7.1 资产负债表.....	12
7.2 利润表.....	13
7.3 所有者权益（基金净值）变动表.....	14
7.4 报表附注.....	16
§8 投资组合报告.....	34
8.1 期末基金资产组合情况.....	34
8.2 期末按行业分类的股票投资组合.....	34
8.3 期末按公允价值占基金资产净值比例大小排序的所有股票投资明细.....	35
8.4 报告期内股票投资组合的重大变动.....	38
8.5 期末按债券品种分类的债券投资组合.....	40
8.6 期末按公允价值占基金资产净值比例大小排名的前五名债券投资明细.....	40
8.7 期末按公允价值占基金资产净值比例大小排名的所有资产支持证券投资明细.....	40
8.8 期末按公允价值占基金资产净值比例大小排名的前五名权证投资明细.....	40
8.9 投资组合报告附注.....	40
§9 基金份额持有人信息.....	41
9.1 期末基金份额持有人户数及持有人结构.....	41
9.2 期末上市基金前十名持有人.....	41
9.3 期末基金管理人的从业人员持有本基金的情况.....	42
§10 重大事件揭示.....	42
§11 影响投资者决策的其他重要信息.....	45
§12 备查文件目录.....	45

## §2 基金简介

### 2.1 基金基本情况

基金名称	兴华证券投资基金
基金简称	华夏兴华封闭
基金主代码	500008
交易代码	500008
基金运作方式	契约型封闭式
基金合同生效日	1998 年 4 月 28 日
基金管理人	华夏基金管理有限公司
基金托管人	中国建设银行股份有限公司
报告期末基金份额总额	2,000,000,000 份
基金合同存续期	15 年
基金份额上市的证券交易所	上海证券交易所
上市日期	1998 年 5 月 8 日

### 2.2 基金产品说明

投资目标	为投资者减少和分散投资风险, 确保基金资产的安全并谋求基金长期稳定的投资收益。
投资策略	综合不同投资品种、不同行业和企业及不同投资期限等因素, 确定投资组合, 达到分散和降低投资风险, 确保基金资产安全, 谋求基金长期稳定收益。
业绩比较基准	本基金未规定业绩比较基准。
风险收益特征	本基金在证券投资基金中属于中高风险的品种, 其长期平均的预期收益和风险高于债券基金和混合基金。

### 2.3 基金管理人和基金托管人

项目		基金管理人	基金托管人
名称		华夏基金管理有限公司	中国建设银行股份有限公司
信息披露 负责人	姓名	崔雁巍	田青
	联系电话	400-818-6666	010-67595096
	电子邮箱	service@ChinaAMC.com	tianqing1.zh@ccb.com
客户服务电话		400-818-6666	010-67595096
传真		010-63136700	010-66275853
注册地址		北京市顺义区天竺空港工业区 A 区	北京市西城区金融大街 25 号
办公地址		北京市西城区金融大街 33 号通泰大厦 B 座 12 层	北京市西城区闹市口大街 1 号院 1 号楼
邮政编码		100033	100033

法定代表人	王东明	王洪章
-------	-----	-----

## 2.4 信息披露方式

本基金选定的信息披露报纸名称	《中国证券报》、《上海证券报》、《证券时报》
登载基金年度报告正文的管理人互联网网址	www.ChinaAMC.com
基金年度报告备置地点	基金管理人和基金托管人的住所

## 2.5 其他相关资料

项目	名称	办公地址
会计师事务所	安永华明会计师事务所(特殊普通合伙)	北京市东长安街1号东方广场东方经贸城安永大楼16层
注册登记机构	中国证券登记结算有限责任公司上海分公司	上海浦东新区陆家嘴东路166号中国保险大厦36层

## §3 主要财务指标、基金净值表现及利润分配情况

### 3.1 主要会计数据和财务指标

金额单位：人民币元

3.1.1 期间数据和指标	2012 年	2011 年	2010 年
本期已实现收益	-164,552,620.84	-81,388,517.91	190,368,871.41
本期利润	111,763,685.60	-402,480,420.92	15,116,412.29
加权平均基金份额本期利润	0.0559	-0.2012	0.0076
本期加权平均净值利润率	6.28%	-19.58%	0.63%
本期基金份额净值增长率	6.43%	-18.48%	3.51%
3.1.2 期末数据和指标	2012 年末	2011 年末	2010 年末
期末可供分配利润	-216,252,145.98	-260,517,703.60	307,688,993.31
期末可供分配基金份额利润	-0.1081	-0.1303	0.1538
期末基金资产净值	1,851,245,982.00	1,739,482,296.40	2,419,962,717.86
期末基金份额净值	0.9256	0.8697	1.2100
3.1.3 累计期末指标	2012 年末	2011 年末	2010 年末
基金份额累计净值增长率	1048.50%	979.14%	1223.75%

注：①所述基金业绩指标不包括持有人认购或交易基金的各项费用，计入费用后实际收益水平要低于所列数字。

②本期已实现收益指基金本期利息收入、投资收益、其他收入（不含公允价值变动收益）扣除相关费用后的余额，本期利润为本期已实现收益加上本期公允价值变动收益。

③期末可供分配利润为期末资产负债表中未分配利润与未分配利润中已实现部分的孰低数。

### 3.2 基金净值表现

#### 3.2.1 基金份额净值增长率及其与同期业绩比较基准收益率的比较

阶段	份额净值增长率①	份额净值增长率标准差②	业绩比较基准收益率③	业绩比较基准收益率标准差④	①-③	②-④
过去三个月	4.02%	2.54%	-	-	-	-
过去六个月	1.68%	2.08%	-	-	-	-
过去一年	6.43%	1.96%	-	-	-	-
过去三年	-10.19%	2.15%	-	-	-	-
过去五年	-0.17%	2.66%	-	-	-	-
自基金合同生效起至今	1048.50%	2.61%	-	-	-	-

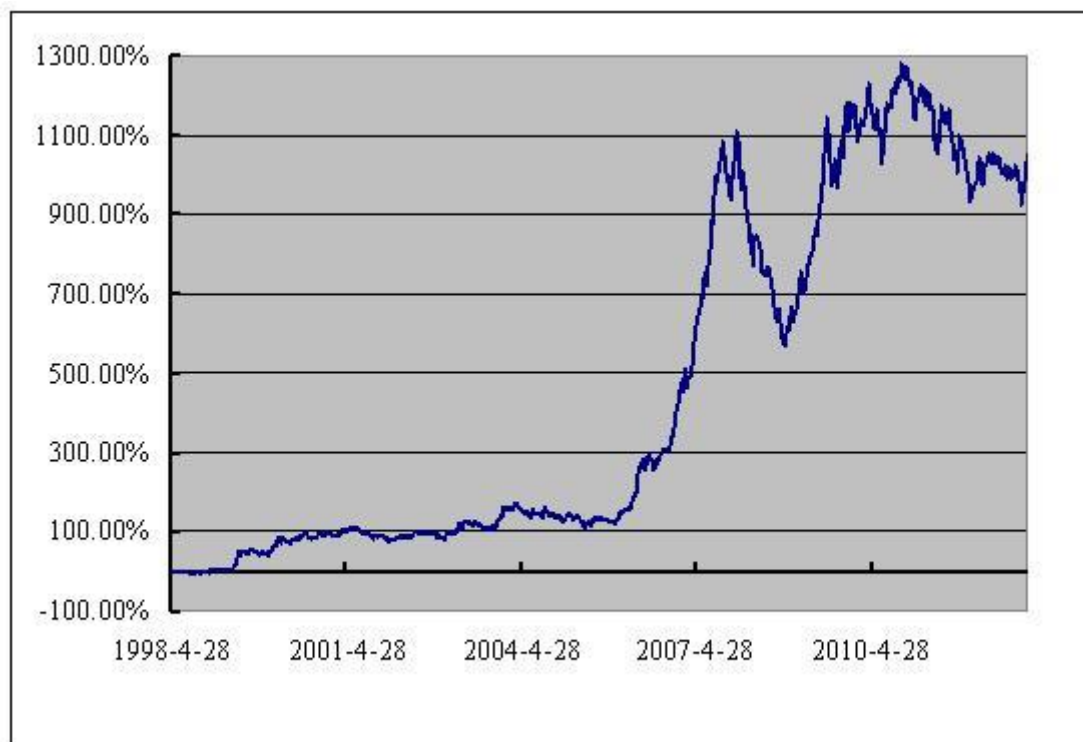
注：本基金未规定业绩比较基准。

#### 3.2.2 自基金合同生效以来基金份额累计净值增长率变动及其与同期业绩比较基准收益率变动的比较

兴华证券投资基金

份额累计净值增长率与业绩比较基准收益率历史走势对比图

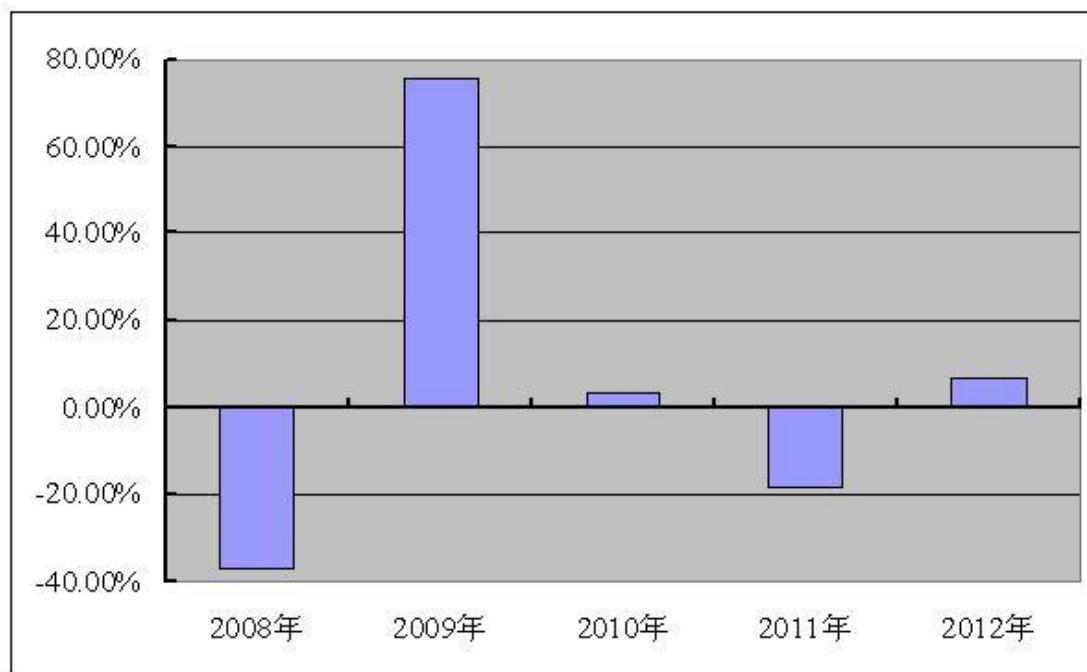
(1998年4月28日至2012年12月31日)



注：本基金未规定业绩比较基准。

### 3.2.3 过去五年基金每年净值增长率及其与同期业绩比较基准收益率的比较

兴华证券投资基金  
过去五年净值增长率图



注：本基金未规定业绩比较基准。

### 3.3 过去三年基金的利润分配情况

单位：人民币元

年度	每10份基金份额分红数	现金形式发放总额	再投资形式发放总额	年度利润分配合计	备注
2012年	-	-	-	-	-
2011年	1.390	278,000,000.54	-	278,000,000.54	-
2010年	5.310	1,061,999,999.96	-	1,061,999,999.96	-
合计	6.700	1,340,000,000.50	-	1,340,000,000.50	-

## §4 管理人报告

### 4.1 基金管理人及基金经理情况

#### 4.1.1 基金管理人及其管理基金的经验

华夏基金管理有限公司成立于 1998 年 4 月 9 日，是经中国证监会批准成立的首批全国性基金管理公司之一。公司总部设在北京，在北京、上海、深圳、成都、南京、杭州、广州和青岛设有分公司，在香港及深圳设有子公司。公司是首批全国社保基金管理人、首批企业年金基金管理人、境内首批 QDII 基金管理人、

境内首只 ETF 基金管理人，以及特定客户资产管理人、保险资金投资管理人，香港子公司是首批 RQFII 基金管理人。华夏基金是业务领域最广泛的基金管理公司之一。

2012 年，华夏基金继续坚持以深入的投资研究为基础，高度重视风险管理，同时积极把握投资机会，旗下主动管理的股票型、混合型基金表现稳健，部分基金业绩表现良好；固定收益类基金均实现了正收益，总体表现优于行业平均水平。凭借规范的经营管理及良好的品牌声誉，华夏基金荣获多家机构评选的多个奖项，主要奖项包括：2012 年 3 月，在《中国证券报》主办的“第九届中国基金业金牛奖”评选中，华夏基金第七次荣获“年度金牛基金管理公司奖”，所管理的基金荣获 6 个单项奖；在《证券时报》主办的“2011 年度中国基金业明星基金奖”评选中，华夏基金第四次荣获“年度十大明星基金公司奖”，并获得评委会特别颁发的“五年持续回报明星基金公司奖”，所管理的基金荣获 5 个单项奖。2012 年 4 月，在《上海证券报》主办的第九届中国“金基金”评选中，华夏基金第七次荣获年度“金基金·TOP 公司奖”，所管理的基金荣获 4 个单项奖。

在客户服务方面，2012 年，华夏基金继续以客户需求为导向，持续提高服务质量：推出华夏基金活期通账户服务，客户可通过活期通账户办理华夏现金增利证券投资基金的快速取现、余额理财、信用卡还款等业务，客户资金使用效率大幅提高；推出移动客户端基金交易功能，客户可通过 iPhone、iPad 以及 Android 版移动客户端办理基金开户、申购、赎回、转换、定期定额投资等业务；推出关联账户查询服务，客户可通过网上查询系统一站式查询指定关联人的基金投资情况。

#### 4.1.2 基金经理（或基金经理小组）及基金经理助理简介

姓名	职务	任本基金的基金经理期限		证券从业年限	说明
		任职日期	离任日期		
阳琨	本基金的基金经理、股票投资部副总经理	2007-06-12	-	17 年	北京大学 MBA。曾任宝盈基金基金经理助理，益民基金投资部门经理，中国对外经济贸易信托投资公司财务部门经理等。2006 年 8 月加入华夏基金管理有限公司，曾任策略研究员等。



杨明韬	本基金的 基金经理	2012-01-12	-	4 年	北京大学金融学硕士。2008 年 7 月加入华夏基金管理有限公司，曾任行业研究员、基金经理助理等。
-----	--------------	------------	---	-----	---

注：①上述任职日期、离任日期根据本基金管理人对外披露的任免日期填写。

②证券从业的含义遵从行业协会《证券业从业人员资格管理办法》的相关规定。

③根据本基金管理人于 2012 年 1 月 14 日发布的《华夏基金管理有限公司关于增聘兴华证券投资基金基金经理的公告》，增聘杨明韬先生为本基金基金经理。

#### 4.2 管理人对报告期内本基金运作遵规守信情况的说明

本报告期内，本基金管理人严格遵守《证券投资基金法》、《证券投资基金销售管理办法》、《证券投资基金运作管理办法》、基金合同和其他有关法律法规、监管部门的相关规定，依照诚实信用、勤勉尽责、安全高效的原则管理和运用基金资产，在认真控制投资风险的基础上，为基金份额持有人谋求最大利益，没有损害基金份额持有人利益的行为。

#### 4.3 管理人对报告期内公平交易情况的专项说明

##### 4.3.1 公平交易制度和控制方法

本基金管理人根据《证券投资基金管理公司公平交易制度指导意见》等法规制定了《华夏基金管理有限公司公平交易制度》。公司通过科学、制衡的投资决策体系，加强交易分配环节的内部控制，并通过工作制度、流程和技术手段保证公平交易原则的实现。同时，通过监察稽核、事后分析和信息披露来保证公平交易过程和结果的监督。

##### 4.3.2 公平交易制度的执行情况

本基金管理人一贯公平对待旗下管理的所有基金和组合，制定并严格遵守相应的制度和流程，通过系统和人工等方式在各环节严格控制交易公平执行。报告期内，本基金管理人严格执行了《证券投资基金管理公司公平交易制度指导意见》和《华夏基金管理有限公司公平交易制度》的规定。

本基金管理人通过统计检验的方法对管理的不同投资组合，在不同时间窗下（1 日内、3 日内、5 日内）的本年度同向交易价差进行了专项分析，未发现违反公平交易原则的异常情况。

##### 4.3.3 异常交易行为的专项说明

报告期内未发现本基金存在异常交易行为。

报告期内，本基金出现 2 次涉及本基金的交易所公开竞价同日反向交易成交较少的单边交易量超过该证券当日成交量 5% 的情况，为 ETF 基金因被动跟踪标的指数和本基金发生的反向交易。

#### 4.4 管理人对报告期内基金的投资策略和业绩表现的说明

##### 4.4.1 报告期内基金投资策略和运作分析

2012 年，A 股上证综指上涨 3.17%，全年箱形波动，走势经历了三个阶段。第一阶段为年初至 5 月上旬，受投资者对“保增长”政策预期的影响，上证综指震荡上行；第二阶段为 5 月上旬至 12 月初，由于“保增长”政策带来的效果低于预期，上证综指持续走低；第三阶段自 12 月初开始，受经济企稳反弹和对新一届政府政策预期的影响，上证综指大幅反弹。

报告期内，本基金较好地把握了地产行业的机会，同时也挖掘和持有了部分高质量的成长股，为投资者带来了一定的收益。

##### 4.4.2 报告期内基金的业绩表现

截至 2012 年 12 月 31 日，本基金份额净值为 0.9256 元，本报告期份额净值增长率为 6.43%，同期上证综指上涨 3.17%，深证成指上涨 2.22%。

#### 4.5 管理人对宏观经济、证券市场及行业走势的简要展望

展望 2013 年，经济复苏和潜在增长率下行会困扰投资者对经济增速趋势的判断，因此可能会带来一定的市场波动。我们倾向于判断两者并行，即短期的复苏不改变潜在增长率下行的趋势，同时也不能因为潜在增长率下行而否定经济短期企稳复苏的可能性。

本基金将加强对行业和公司基本面的研究，继续坚持以合理的价格买入优质公司个股，在市场短期波动较大的背景下保持更多的耐心，同时积极调整仓位，将更多的仓位布局于中长期有价值的机会上。

本基金将于 2013 年 4 月 27 日到期，基金管理人已于 2013 年 2 月 27 日以现场方式召开了基金份额持有人大会，通过了本基金转型方案，本基金基金份额持有人大会决议已获中国证监会《关于核准兴华证券投资基金基金份额持有人大会有关转换基金运作方式决议的批复》（证监许可[2013]277 号）核准。本基金将持续奉行华夏基金管理有限公司“为信任奉献回报”的经营理念，规范运作，审慎

投资，勤勉尽责地为基金份额持有人谋求长期、稳定的回报。

#### 4.6 管理人内部有关本基金的监察稽核工作情况

报告期内，本基金管理人在监察稽核工作中加大了对日常业务的检查范围及频率，及时对公司投研、营销等业务开展合规检查，重点开展了对分公司、理财中心业务的专项检查和员工行为合规的专项检查；加大了对各项业务的合规培训和考试力度，针对公司员工尤其是投研人员组织了多次合规培训和合规考试，提高了员工的风险意识与合规意识；进一步完善内部相关规章制度，促进了公司业务的合规运作。

报告期内，本基金管理人所管理的基金整体运作合法合规。本基金管理人将继续以风险控制为核心，坚持基金份额持有人利益优先的原则，提高监察稽核工作的科学性和有效性，切实保障基金安全、合规运作。

#### 4.7 管理人对报告期内基金估值程序等事项的说明

根据中国证监会相关规定及基金合同约定，本基金管理人应严格按照新准则、中国证监会相关规定和基金合同关于估值的约定，对基金所持有的投资品种进行估值。本基金托管人根据法律法规要求履行估值及净值计算的复核责任。会计师事务所所在估值调整导致基金资产净值的变化在 0.25% 以上时对所采用的相关估值模型、假设及参数的适当性发表审核意见并出具报告。定价服务机构按照商业合同约定提供定价服务。其中，本基金管理人为了确保估值工作的合规开展，建立了负责估值工作决策和执行的专门机构，组成人员包括督察长、投资风险负责人、证券研究工作负责人、法律监察负责人及基金会计负责人等。其中，近三分之二的人员具有 10 年以上的基金从业经验，且具有风控、证券研究、合规、会计方面的专业经验。同时，根据基金管理公司制定的相关制度，估值工作决策机构的成员中不包括基金经理。本报告期内，参与估值流程各方之间无重大利益冲突。

#### 4.8 管理人对报告期内基金利润分配情况的说明

本基金本报告期末未进行利润分配，符合相关法规及基金合同的规定。

## §5 托管人报告

### 5.1 报告期内本基金托管人遵规守信情况声明

本报告期，中国建设银行股份有限公司在本基金的托管过程中，严格遵守了

《证券投资基金法》、基金合同、托管协议和其他有关规定，不存在损害基金份额持有人利益的行为，完全尽职尽责地履行了基金托管人应尽的义务。

## 5.2 托管人对报告期内本基金投资运作合规守信、净值计算、利润分配等情况的说明

本报告期，本托管人按照国家有关规定、基金合同、托管协议和其他有关规定，对本基金的基金资产净值计算、基金费用开支等方面进行了认真的复核，对本基金的投资运作方面进行了监督，未发现基金管理人有关损害基金份额持有人利益的行为。

报告期内，本基金未实施利润分配。

## 5.3 托管人对本年度报告中财务信息等内容的真实、准确和完整发表意见

本托管人复核审查了本报告中的财务指标、净值表现、利润分配情况、财务会计报告、投资组合报告等内容，保证复核内容不存在虚假记载、误导性陈述或者重大遗漏。

# §6 审计报告

安永华明（2013）审字第 60739337\_B09 号

兴华证券投资基金全体基金份额持有人：

我们审计了后附的兴华证券投资基金财务报表，包括 2012 年 12 月 31 日的资产负债表和 2012 年度的利润表和所有者权益（基金净值）变动表以及财务报表附注。

## 6.1 管理层对财务报表的责任

编制和公允列报财务报表是基金管理人华夏基金管理有限公司的责任。这种责任包括：（1）按照企业会计准则的规定编制财务报表，并使其实现公允反映；（2）设计、执行和维护必要的内部控制，以使财务报表不存在由于舞弊或错误而导致的重大错报。

## 6.2 注册会计师的责任

我们的责任是在执行审计工作的基础上对财务报表发表审计意见。我们按照中国注册会计师审计准则的规定执行了审计工作。中国注册会计师审计准则要求我们遵守中国注册会计师职业道德守则，计划和执行审计工作以对财务报表是否不存在重大错报获取合理保证。

审计工作涉及实施审计程序，以获取有关财务报表金额和披露的审计证据。选择的审计程序取决于注册会计师的判断，包括对由于舞弊或错误导致的财务报表重大错报风险的评估。在进行风险评估时，注册会计师考虑与财务报表编制和公允列报相关的内部控制，以设计恰当的审计程序，但目的并非对内部控制的有效性发表意见。审计工作还包括评价基金管理人选用会计政策的恰当性和作出会计估计的合理性，以及评价财务报表的总体列报。

我们相信，我们获取的审计证据是充分、适当的，为发表审计意见提供了基础。

### 6.3 审计意见

我们认为，上述财务报表在所有重大方面按照企业会计准则的规定编制，公允反映了兴华证券投资基金 2012 年 12 月 31 日的财务状况以及 2012 年度的经营成果和净值变动情况。

安永华明会计师事务所（特殊普通合伙） 注册会计师 徐艳 濮晓达

北京市东长安街 1 号东方广场东方经贸城安永大楼 16 层

2013-03-26

## §7 年度财务报表

### 7.1 资产负债表

会计主体：兴华证券投资基金

报告截止日：2012 年 12 月 31 日

单位：人民币元

资产	附注号	本期末 2012 年 12 月 31 日	上年度末 2011 年 12 月 31 日
<b>资产：</b>			
银行存款	7.4.7.1	243,177,614.75	104,983,873.16
结算备付金		1,320,778.30	2,825,676.59
存出保证金		1,074,683.88	1,875,377.16
交易性金融资产	7.4.7.2	1,611,681,836.05	1,658,513,831.00
其中：股票投资		1,192,898,768.45	1,228,327,831.00
基金投资		-	-
债券投资		418,783,067.60	430,186,000.00
资产支持证券投资		-	-
衍生金融资产	7.4.7.3	-	-

买入返售金融资产	7.4.7.4	-	-
应收证券清算款		11,543,236.98	-
应收利息	7.4.7.5	3,892,260.87	2,620,965.33
应收股利		-	-
应收申购款		-	-
递延所得税资产		-	-
其他资产	7.4.7.6	218,378.00	218,378.00
资产总计		1,872,908,788.83	1,771,038,101.24
<b>负债和所有者权益</b>	<b>附注号</b>	<b>本期末 2012年12月31日</b>	<b>上年度末 2011年12月31日</b>
<b>负债:</b>			
短期借款		-	-
交易性金融负债		-	-
衍生金融负债	7.4.7.3	-	-
卖出回购金融资产款		-	-
应付证券清算款		-	-
应付赎回款		-	-
应付管理人报酬		2,203,376.28	2,289,628.49
应付托管费		367,229.39	381,604.75
应付销售服务费		-	-
应付交易费用	7.4.7.7	17,221,287.21	27,246,657.65
应交税费		783,413.95	783,413.95
应付利息		-	-
应付利润		-	-
递延所得税负债		-	-
其他负债	7.4.7.8	1,087,500.00	854,500.00
负债合计		21,662,806.83	31,555,804.84
<b>所有者权益:</b>			
实收基金	7.4.7.9	2,000,000,000.00	2,000,000,000.00
未分配利润	7.4.7.10	-148,754,018.00	-260,517,703.60
所有者权益合计		1,851,245,982.00	1,739,482,296.40
负债和所有者权益总计		1,872,908,788.83	1,771,038,101.24

注：报告截止日 2012 年 12 月 31 日，基金份额净值 0.9256 元，基金份额总额 2,000,000,000 份。

## 7.2 利润表

会计主体：兴华证券投资基金

本报告期：2012 年 1 月 1 日至 2012 年 12 月 31 日

单位：人民币元

项目	附注号	本期 2012 年 1 月 1 日至 2012 年 12 月 31 日	上年度可比期间 2011 年 1 月 1 日至 2011 年 12 月 31 日
<b>一、收入</b>		153,987,777.91	-352,699,352.84
1.利息收入		15,456,179.11	16,741,500.46
其中：存款利息收入	7.4.7.11	1,220,916.63	852,666.32
债券利息收入		14,188,303.23	15,888,834.14
资产支持证券利息收入		-	-
买入返售金融资产收入		46,959.25	-
其他利息收入		-	-
2.投资收益（损失以“-”填列）		-137,787,504.17	-48,349,470.57
其中：股票投资收益	7.4.7.12	-149,539,865.91	-52,146,924.56
基金投资收益		-	-
债券投资收益	7.4.7.13	-4,417,442.18	-4,264,674.20
资产支持证券投资收益		-	-
衍生工具收益	7.4.7.14	-	-
股利收益	7.4.7.15	16,169,803.92	8,062,128.19
3.公允价值变动收益（损失以“-”号填列）	7.4.7.16	276,316,306.44	-321,091,903.01
4.汇兑收益（损失以“-”号填列）		-	-
5.其他收入（损失以“-”号填列）	7.4.7.17	2,796.53	520.28
<b>减：二、费用</b>		42,224,092.31	49,781,068.08
1.管理人报酬		26,639,216.99	30,833,539.91
2.托管费		4,440,020.43	5,138,923.32
3.销售服务费		-	-
4.交易费用	7.4.7.18	10,579,551.13	11,979,557.47
5.利息支出		139,753.22	558,089.42
其中：卖出回购金融资产支出		139,753.22	558,089.42
6.其他费用	7.4.7.19	425,550.54	1,270,957.96
<b>三、利润总额（亏损总额以“-”号填列）</b>		111,763,685.60	-402,480,420.92
减：所得税费用		-	-
<b>四、净利润（净亏损以“-”号填列）</b>		111,763,685.60	-402,480,420.92

### 7.3 所有者权益（基金净值）变动表

会计主体：兴华证券投资基金

本报告期：2012 年 1 月 1 日至 2012 年 12 月 31 日

单位：人民币元

项目	本期 2012 年 1 月 1 日至 2012 年 12 月 31 日		
	实收基金	未分配利润	所有者权益合计
一、期初所有者权益（基金净值）	2,000,000,000.00	-260,517,703.60	1,739,482,296.40
二、本期经营活动产生的基金净值变动数（本期利润）	-	111,763,685.60	111,763,685.60
三、本期基金份额交易产生的基金净值变动数（净值减少以“-”号填列）	-	-	-
其中：1.基金申购款	-	-	-
2.基金赎回款	-	-	-
四、本期向基金份额持有人分配利润产生的基金净值变动（净值减少以“-”号填列）	-	-	-
五、期末所有者权益（基金净值）	2,000,000,000.00	-148,754,018.00	1,851,245,982.00
项目	上年度可比期间 2011 年 1 月 1 日至 2011 年 12 月 31 日		
	实收基金	未分配利润	所有者权益合计
一、期初所有者权益（基金净值）	2,000,000,000.00	419,962,717.86	2,419,962,717.86
二、本期经营活动产生的基金净值变动数（本期利润）	-	-402,480,420.92	-402,480,420.92
三、本期基金份额交易产生的基金净值变动数（净值减少以“-”号填列）	-	-	-
其中：1.基金申购款	-	-	-
2.基金赎回款	-	-	-
四、本期向基金份额持有人分配利润产生的基金净值变动（净值减少以“-”号填列）	-	-278,000,000.54	-278,000,000.54
五、期末所有者权益（基金净值）	2,000,000,000.00	-260,517,703.60	1,739,482,296.40

报表附注为财务报表的组成部分。

本报告 7.1 至 7.4 财务报表由下列负责人签署：

王东明
崔雁巍
崔雁巍



基金管理公司负责人      主管会计工作负责人      会计机构负责人

## 7.4 报表附注

### 7.4.1 基金基本情况

兴华证券投资基金（以下简称“本基金”）经中国证券监督管理委员会（以下简称“中国证监会”）证监基字[1998]17 号文《关于同意设立兴华证券投资基金的批复》核准，由中信建投证券有限责任公司（原华夏证券有限公司）、北京证券有限责任公司、中国科技国际信托投资有限责任公司共三家发起人依照《证券投资基金管理暂行办法》（于 2004 年 9 月 16 日废止，由 2004 年 6 月 1 日起实施的《中华人民共和国证券投资基金法》取代）、《开放式证券投资基金试点办法》（已废止）等有关规定和《兴华证券投资基金基金契约》（于 2004 年 10 月 16 日改为《兴华证券投资基金基金合同》）发起，于 1998 年 4 月 28 日募集成立。本基金为契约型封闭式，存续期为 15 年，发行规模为 20 亿份基金份额，业经北京京都会计师事务所有限责任公司京都会验字（1998）047 号的验资报告予以验证。有关基金设立等文件已按规定报中国证监会备案。本基金的基金管理人为华夏基金管理有限公司，基金托管人为中国建设银行股份有限公司。本基金经上海证券交易所（以下简称“上交所”）上证上字（98）第 020 号文审核同意，于 1998 年 5 月 8 日在上交所挂牌交易。

根据《中华人民共和国证券投资基金法》、《兴华证券投资基金基金合同》和中国证监会证监基字[1998]17 号批文的规定，本基金投资范围仅限于国内依法公开发行、上市的股票、债券、权证、资产支持证券以及中国证监会批准的允许基金投资的其他金融工具。

### 7.4.2 会计报表的编制基础

本基金的财务报表按照财政部于 2006 年 2 月 15 日颁布的《企业会计准则—基本准则》和 38 项具体会计准则、其后颁布的企业会计准则应用指南、企业会计准则解释以及其他相关规定（以下合称“企业会计准则”）、中国证券投资基金业协会于 2012 年 11 月 16 日颁布的《证券投资基金会计核算业务指引》、中国证监会发布的《证券投资基金信息披露 XBRL 模板第 3 号<年度报告和半年度报告>》和中国证监会允许的如财务报表附注 7.4.4 所列示的基金行业实务操作的有关规定编制。

### 7.4.3 遵循企业会计准则及其他有关规定的声明

本财务报表符合企业会计准则的要求，真实、完整地反映了本基金 2012 年 12 月 31 日的财务状况以及 2012 年度的经营成果和基金净值变动情况等有关信息。

### 7.4.4 重要会计政策和会计估计

#### 7.4.4.1 会计年度

本基金会计年度为公历 1 月 1 日起至 12 月 31 日止。

#### 7.4.4.2 记账本位币

本基金的记账本位币为人民币。

#### 7.4.4.3 金融资产和金融负债的分类

##### 1、金融资产的分类

金融资产于初始确认时分类为：以公允价值计量且其变动计入当期损益的金融资产、应收款项、可供出售金融资产及持有至到期投资。金融资产的分类取决于本基金对金融资产的持有意图和持有能力。本基金目前暂无金融资产分类为可供出售金融资产及持有至到期投资。

本基金目前持有的股票投资、债券投资和衍生工具(主要为权证投资)分类为以公允价值计量且其变动计入当期损益的金融资产。除衍生工具所产生的金融资产在资产负债表中以衍生金融资产列示外，以公允价值计量且其公允价值变动计入损益的金融资产在资产负债表中以交易性金融资产列示。

本基金持有的其他金融资产分类为应收款项，包括银行存款、买入返售金融资产和各类应收款项等。应收款项是指在活跃市场中没有报价、回收金额固定或可确定的非衍生金融资产。

##### 2、金融负债的分类

金融负债于初始确认时分类为：以公允价值计量且其变动计入当期损益的金融负债及其他金融负债。以公允价值计量且其变动计入当期损益的金融负债包括交易性金融负债及衍生金融负债等。本基金持有的其他金融负债包括卖出回购金融资产款和各类应付款项等。

#### 7.4.4.4 金融资产和金融负债的初始确认、后续计量和终止确认

金融资产或金融负债于本基金成为金融工具合同的一方时，于交易日按公允

价值在资产负债表内确认。以公允价值计量且其变动计入当期损益的金融资产，取得时发生的相关交易费用计入当期损益；支付的价款中包含已宣告但尚未发放的现金股利或债券起息日或上次除息日至购买日止的利息，单独确认为应收项目。应收款项和其他金融负债的相关交易费用计入初始确认金额。

以公允价值计量且其变动计入当期损益的金融资产及金融负债按照公允价值进行后续计量，应收款项和其他金融负债采用实际利率法，以摊余成本进行后续计量。

当收取某项金融资产现金流量的合同权利已终止或该金融资产所有权上几乎所有的风险和报酬已转移时，终止确认该金融资产。终止确认的金融资产的成本按移动加权平均法于交易日结转。

#### 7.4.4.5 金融资产和金融负债的估值原则

本基金持有的股票投资、债券投资和衍生工具(主要为权证投资)按如下原则确定公允价值并进行估值：

1、存在活跃市场的金融工具按其估值日的市场交易价格确定公允价值；估值日无交易，但最近交易日后经济环境未发生重大变化且证券发行机构未发生影响证券价格的重大事件的，按最近交易日的市场交易价格确定公允价值。

2、存在活跃市场的金融工具，如估值日无交易且最近交易日后经济环境发生了重大变化或证券发行机构发生了影响证券价格的重大事件，参考类似投资品种的现行市价及重大变化等因素，调整最近交易市价以确定公允价值。

3、当金融工具不存在活跃市场，采用市场参与者普遍认同且被以往市场实际交易价格验证具有可靠性的估值技术确定公允价值。估值技术包括参考熟悉情况并自愿交易的各方最近进行的市场交易中使用的价格、参照实质上相同的其他金融工具的当前公允价值、现金流量折现法和期权定价模型等。采用估值技术时，尽可能最大程度使用市场参数，减少使用与本基金特定相关的参数。

#### 7.4.4.6 金融资产和金融负债的抵销

本基金持有的资产和承担的负债基本为金融资产和金融负债。当本基金依法有权抵销债权债务且交易双方准备按净额结算时，金融资产与金融负债按抵销后的净额在资产负债表中列示。

#### 7.4.4.7 实收基金

实收基金为对外发行基金份额所募集的总金额。

#### 7.4.4.8 收入/（损失）的确认和计量

股票投资在持有期间应取得的现金股利扣除由上市公司代扣代缴的个人所得税后的净额确认为投资收益。债券投资在持有期间应取得的按票面利率计算的利息扣除在适用情况下由债券发行企业代扣代缴的个人所得税后的净额确认为利息收入。

以公允价值计量且其变动计入当期损益的金融资产在持有期间的公允价值变动确认为公允价值变动损益；处置时其公允价值与初始确认金额之间的差额确认为投资收益，其中包括从公允价值变动损益结转的公允价值累计变动额。

应收款项在持有期间确认的利息收入按实际利率法计算，实际利率法与直线法差异较小的按直线法近似计算。

#### 7.4.4.9 费用的确认和计量

本基金的管理人报酬和托管费在费用涵盖期间按基金合同约定的费率和计算方法逐日确认。

其他金融负债在持有期间确认的利息支出按实际利率法计算，实际利率法与直线法差异较小的按直线法近似计算。

#### 7.4.4.10 基金的收益分配政策

每一基金份额享有同等分配权。本基金收益以现金形式分配。期末可供分配利润指期末资产负债表中未分配利润与未分配利润中已实现收益的孰低数。经宣告的拟分配基金收益于分红除权日从所有者权益转出。

#### 7.4.4.11 其他重要的会计政策和会计估计

根据本基金的估值原则和中国证监会允许的基金行业估值实务操作，本基金确定以下类别股票投资和债券投资的公允价值时采用的估值方法及其关键假设如下：

- 1、对于特殊事项停牌股票，根据中国证监会公告[2008]38号《关于进一步规范证券投资基金估值业务的指导意见》，本基金参考《中国证券业协会基金估值工作小组关于停牌股票估值的参考方法》对重大影响基金资产净值的特殊事项停牌股票进行估值。

- 2、对于在锁定期内的非公开发行股票，根据中国证监会基金部通知[2006]37

号《关于进一步加强基金投资非公开发行股票风险控制有关问题的通知》，若在证券交易所挂牌的同一股票的市场交易收盘价低于非公开发行股票的初始投资成本，按估值日证券交易所挂牌的同一股票的市场交易收盘价估值；若在证券交易所挂牌的同一股票的市场交易收盘价高于非公开发行股票的初始投资成本，按锁定期内已经过交易天数占锁定期内总交易天数的比例将两者之间差价的一部分确认为估值增值。

3、在银行间同业市场交易的债券品种，根据中国证监会证监会计字[2007]21号《关于证券投资基金执行<企业会计准则>估值业务及份额净值计价有关事项的通知》采用估值技术确定公允价值。本基金持有的银行间同业市场债券按现金流量折现法估值，具体估值模型、参数及结果由中央国债登记结算有限责任公司独立提供。

#### 7.4.5 会计政策和会计估计变更以及差错更正的说明

##### 7.4.5.1 会计政策变更的说明

本基金本报告期无会计政策变更。

##### 7.4.5.2 会计估计变更的说明

本基金本报告期无会计估计变更。

##### 7.4.5.3 差错更正的说明

本基金本报告期无重大会计差错的内容和更正金额。

#### 7.4.6 税项

根据财政部、国家税务总局财税[2002]128号《关于开放式证券投资基金有关税收问题的通知》、财税[2004]78号《关于证券投资基金税收政策的通知》、财税[2005]102号《关于股息红利个人所得税有关政策的通知》、财税[2005]103号《关于股权分置试点改革有关税收政策问题的通知》、财税[2005]107号《关于股息红利有关个人所得税政策的补充通知》、财税[2008]1号《关于企业所得税若干优惠政策的通知》及其他相关财税法规和实务操作，主要税项列示如下：

- 1、以发行基金方式募集资金不属于营业税征收范围，不征收营业税。
- 2、基金买卖股票、债券的差价收入暂免征营业税和企业所得税。
- 3、对基金取得的股票的股息、红利收入、债券的利息收入，由上市公司、债券发行企业在向基金派发股息、红利收入、债券的利息收入时代扣代缴 20%

的个人所得税。其中，对基金从上市公司分配取得的股息红利所得，扣缴义务人在代扣代缴个人所得税时，减按 50% 计算应纳税所得额。

4、基金卖出股票按 0.1% 的税率缴纳股票交易印花税，买入股票不征收股票交易印花税。

5、基金作为流通股股东在股权分置改革过程中收到由非流通股股东支付的股份、现金等对价暂免征收印花税、企业所得税和个人所得税。

#### 7.4.7 重要财务报表项目的说明

##### 7.4.7.1 银行存款

单位：人民币元

项目	本期末	上年度末
	2012 年 12 月 31 日	2011 年 12 月 31 日
活期存款	243,177,614.75	104,983,873.16
定期存款	-	-
其他存款	-	-
合计	243,177,614.75	104,983,873.16

##### 7.4.7.2 交易性金融资产

单位：人民币元

项目	本期末			
	2012年12月31日			
	成本	公允价值	公允价值变动	
股票	1,124,658,440.78	1,192,898,768.45	68,240,327.67	
债券	交易所市场	188,364,428.12	188,205,067.60	-159,360.52
	银行间市场	231,160,839.17	230,578,000.00	-582,839.17
	合计	419,525,267.29	418,783,067.60	-742,199.69
资产支持证券	-	-	-	
基金	-	-	-	
其他	-	-	-	
合计	1,544,183,708.07	1,611,681,836.05	67,498,127.98	
项目	上年度末			
	2011年12月31日			
	成本	公允价值	公允价值变动	
股票	1,436,931,889.46	1,228,327,831.00	-208,604,058.46	
债券	交易所市场	-	-	-
	银行间市场	430,400,120.00	430,186,000.00	-214,120.00

	合计	430,400,120.00	430,186,000.00	-214,120.00
资产支持证券		-	-	-
基金		-	-	-
其他		-	-	-
	合计	1,867,332,009.46	1,658,513,831.00	-208,818,178.46

#### 7.4.7.3 衍生金融资产/负债

本基金本报告期末及上年度末均无衍生金融资产/负债余额。

#### 7.4.7.4 买入返售金融资产

##### 7.4.7.4.1 各项买入返售金融资产期末余额

本基金本报告期末及上年度末均未持有买入返售金融资产。

##### 7.4.7.4.2 期末买断式逆回购交易中取得的债券

本基金本报告期末及上年度末均未持有买断式逆回购交易中取得的债券。

#### 7.4.7.5 应收利息

单位：人民币元

项目	本期末 2012 年 12 月 31 日	上年度末 2011 年 12 月 31 日
应收活期存款利息	45,370.31	19,779.30
应收定期存款利息	-	-
应收其他存款利息	-	-
应收结算备付金利息	653.73	1,398.77
应收债券利息	3,846,236.83	2,599,717.63
应收买入返售证券利息	-	-
应收申购款利息	-	-
其他	-	69.63
合计	3,892,260.87	2,620,965.33

#### 7.4.7.6 其他资产

单位：人民币元

项目	本期末 2012 年 12 月 31 日	上年度末 2011 年 12 月 31 日
其他应收款	218,378.00	218,378.00
待摊费用	-	-
合计	218,378.00	218,378.00

#### 7.4.7.7 应付交易费用

单位：人民币元

项目	本期末 2012 年 12 月 31 日	上年度末 2011 年 12 月 31 日
交易所市场应付交易费用	17,217,202.21	27,238,115.55
银行间市场应付交易费用	4,085.00	8,542.10
合计	17,221,287.21	27,246,657.65

#### 7.4.7.8 其他负债

单位：人民币元

项目	本期末 2012 年 12 月 31 日	上年度末 2011 年 12 月 31 日
应付券商交易单元保证金	750,000.00	750,000.00
应付赎回费	-	-
预提费用	337,500.00	104,500.00
合计	1,087,500.00	854,500.00

#### 7.4.7.9 实收基金

金额单位：人民币元

项目	本期 2012 年 1 月 1 日至 2012 年 12 月 31 日	
	基金份额（份）	账面金额
上年度末	2,000,000,000.00	2,000,000,000.00
本期申购	-	-
本期赎回（以“-”号填列）	-	-
本期末	2,000,000,000.00	2,000,000,000.00

#### 7.4.7.10 未分配利润

单位：人民币元

项目	已实现部分	未实现部分	未分配利润合计
上年度末	-51,699,525.14	-208,818,178.46	-260,517,703.60
本期利润	-164,552,620.84	276,316,306.44	111,763,685.60
本期基金份额交易产生的变动数	-	-	-
其中：基金申购款	-	-	-
基金赎回款	-	-	-
本期已分配利润	-	-	-
本期末	-216,252,145.98	67,498,127.98	-148,754,018.00

#### 7.4.7.11 存款利息收入

单位：人民币元



项目	本期 2012 年 1 月 1 日至 2012 年 12 月 31 日	上年度可比期间 2011 年 1 月 1 日至 2011 年 12 月 31 日
活期存款利息收入	1,172,357.92	788,454.19
定期存款利息收入	-	-
其他存款利息收入	-	-
结算备付金利息收入	48,172.32	61,997.52
其他	386.39	2,214.61
合计	1,220,916.63	852,666.32

#### 7.4.7.12 股票投资收益

单位：人民币元

项目	本期 2012 年 1 月 1 日至 2012 年 12 月 31 日	上年度可比期间 2011 年 1 月 1 日至 2011 年 12 月 31 日
卖出股票成交总额	3,535,169,613.41	4,029,777,061.34
减：卖出股票成本总额	3,684,709,479.32	4,081,923,985.90
买卖股票差价收入	-149,539,865.91	-52,146,924.56

#### 7.4.7.13 债券投资收益

单位：人民币元

项目	本期 2012 年 1 月 1 日至 2012 年 12 月 31 日	上年度可比期间 2011 年 1 月 1 日至 2011 年 12 月 31 日
卖出债券（、债转股及债券到期兑付）成交总额	1,510,314,055.78	1,187,672,174.78
减：卖出债券（、债转股及债券到期兑付）成本总额	1,495,299,797.55	1,178,919,424.70
减：应收利息总额	19,431,700.41	13,017,424.28
债券投资收益	-4,417,442.18	-4,264,674.20

#### 7.4.7.14 衍生工具收益

本基金本报告期及上年度可比期间均无衍生工具收益。

#### 7.4.7.15 股利收益

单位：人民币元

项目	本期 2012 年 1 月 1 日至 2012 年 12 月 31 日	上年度可比期间 2011 年 1 月 1 日至 2011 年 12 月 31 日
股票投资产生的股利收益	16,169,803.92	8,062,128.19
基金投资产生的股利收益	-	-

合计	16,169,803.92	8,062,128.19
----	---------------	--------------

#### 7.4.7.16 公允价值变动收益

单位：人民币元

项目名称	本期 2012年1月1日至 2012年12月31日	上年度可比期间 2011年1月1日至 2011年12月31日
1.交易性金融资产	276,316,306.44	-321,091,903.01
——股票投资	276,844,386.13	-328,362,778.21
——债券投资	-528,079.69	7,270,875.20
——资产支持证券投资	-	-
——基金投资	-	-
2.衍生工具	-	-
——权证投资	-	-
3.其他	-	-
合计	276,316,306.44	-321,091,903.01

#### 7.4.7.17 其他收入

单位：人民币元

项目	本期 2012年1月1日至 2012年12月31日	上年度可比期间 2011年1月1日至 2011年12月31日
基金赎回费收入	-	-
印花税返还	2,796.53	520.28
合计	2,796.53	520.28

#### 7.4.7.18 交易费用

单位：人民币元

项目	本期 2012年1月1日至 2012年12月31日	上年度可比期间 2011年1月1日至 2011年12月31日
交易所市场交易费用	10,566,601.13	11,969,157.47
银行间市场交易费用	12,950.00	10,400.00
合计	10,579,551.13	11,979,557.47

#### 7.4.7.19 其他费用

单位：人民币元

项目	本期 2012年1月1日至 2012年12月31日	上年度可比期间 2011年1月1日至 2011年12月31日
审计费用	90,000.00	100,000.00
信息披露费	240,000.00	240,000.00

上市费	60,000.00	60,000.00
银行间账户维护费	21,000.00	18,000.00
银行费用	12,050.54	16,957.96
代理发放收益手续费	-	834,000.00
其他	2,500.00	2,000.00
合计	425,550.54	1,270,957.96

#### 7.4.8 或有事项、资产负债表日后事项的说明

##### 7.4.8.1 或有事项

截至资产负债表日，本基金无或有事项。

##### 7.4.8.2 资产负债表日后事项

本基金将于 2013 年 4 月 27 日到期，基金管理人已于 2013 年 2 月 27 日以现场方式召开了基金份额持有人大会，通过了本基金转型方案，本基金基金份额持有人大会决议已获中国证监会《关于核准兴华证券投资基金基金份额持有人大会有关转换基金运作方式决议的批复》（证监许可[2013]277 号）核准。

#### 7.4.9 关联方关系

关联方名称	与本基金的关系
华夏基金管理有限公司	基金管理人
中国建设银行股份有限公司("中国建设银行")	基金托管人
中信证券股份有限公司	基金管理人的股东
南方工业资产管理有限责任公司	基金管理人的股东
山东省农村经济开发投资公司	基金管理人的股东
POWER CORPORATION OF CANADA	基金管理人的股东
青岛海鹏科技投资有限公司	基金管理人的股东
无锡市国联发展(集团)有限公司	基金管理人的股东

注：下述关联交易均在正常业务范围内按一般商业条款订立。

#### 7.4.10 本报告期及上年度可比期间的关联方交易

##### 7.4.10.1 通过关联方交易单元进行的交易

###### 7.4.10.1.1 股票交易

本基金本报告期及上年度可比期间均未通过关联方交易单元进行股票交易。

###### 7.4.10.1.2 权证交易

本基金本报告期及上年度可比期间均未通过关联方交易单元进行权证交易。

###### 7.4.10.1.3 债券交易

本基金本报告期及上年度可比期间均未通过关联方交易单元进行债券交易。

#### 7.4.10.1.4 债券回购交易

本基金本报告期及上年度可比期间均未通过关联方交易单元进行回购交易。

#### 7.4.10.1.5 应支付关联方的佣金

本基金本报告期及上年度可比期间均无应支付关联方的佣金。

### 7.4.10.2 关联方报酬

#### 7.4.10.2.1 基金管理费

单位：人民币元

项目	本期 2012年1月1日至 2012年12月31日	上年度可比期间 2011年1月1日至 2011年12月31日
当期发生的基金应支付的管理费	26,639,216.99	30,833,539.91

注：①支付基金管理人的基金管理人报酬按前一日基金资产净值 1.5% 的年费率计提，逐日累计至每月月底，按月支付。本基金成立三个月后，若持有现金的比例超过本基金资产净值的 20%，超出部分不计提基金管理费。

②基金管理人报酬计算公式为：日基金管理人报酬 = 前一日基金资产净值 × 1.5% / 当年天数。

#### 7.4.10.2.2 基金托管费

单位：人民币元

项目	本期 2012年1月1日至 2012年12月31日	上年度可比期间 2011年1月1日至 2011年12月31日
当期发生的基金应支付的托管费	4,440,020.43	5,138,923.32

注：①支付基金托管人的基金托管费按前一日基金资产净值 0.25% 的年费率计提，逐日累计至每月月底，按月支付。

②基金托管费计算公式为：日基金托管费 = 前一日基金资产净值 × 0.25% / 当年天数。

#### 7.4.10.3 与关联方进行银行间同业市场的债券(含回购)交易

单位：人民币元

本期 2012年1月1日至2012年12月31日			
银行间市场	债券交易金额	基金逆回购	基金正回购

交易的各关联方名称	基金买入	基金卖出	交易金额	利息收入	交易金额	利息支出
中国建设银行	-	29,597,119.06	-	-	-	-
上年度可比期间 2011 年 1 月 1 日至 2011 年 12 月 31 日						
银行间市场交易的各关联方名称	债券交易金额		基金逆回购		基金正回购	
	基金买入	基金卖出	交易金额	利息收入	交易金额	利息支出
中国建设银行	-	10,487,826.63	-	-	120,000,000.00	43,397.26

#### 7.4.10.4 各关联方投资本基金的情况

##### 7.4.10.4.1 报告期内基金管理人运用固有资金投资本基金的情况

份额单位：份

项目	本期	上年度可比期间
	2012 年 1 月 1 日至 2012 年 12 月 31 日	2011 年 1 月 1 日至 2011 年 12 月 31 日
期初持有的基金份额	111,494,764.00	111,494,764.00
期间申购/买入总份额	-	-
期间因拆分变动份额	-	-
减：期间赎回/卖出总份额	-	-
期末持有的基金份额	111,494,764.00	111,494,764.00
期末持有的基金份额占基金总份额比例	5.57%	5.57%

##### 7.4.10.4.2 报告期末除基金管理人之外的其他关联方投资本基金的情况

本基金本报告期末及上年度末均无除基金管理人之外的其他关联方投资本基金的情况。

##### 7.4.10.5 由关联方保管的银行存款余额及当期产生的利息收入

单位：人民币元

关联方名称	本期		上年度可比期间	
	2012 年 1 月 1 日至 2012 年 12 月 31 日		2011 年 1 月 1 日至 2011 年 12 月 31 日	
	期末余额	当期利息收入	期末余额	当期利息收入
中国建设银行	243,177,614.75	1,172,357.92	104,983,873.16	788,454.19

注：本基金的银行存款由基金托管人中国建设银行保管，按银行同业利率计息。

##### 7.4.10.6 本基金在承销期内参与关联方承销证券的情况

本基金本报告期及上年度可比期间均未通过关联方购买其承销的证券。

#### 7.4.11 利润分配情况

本基金本报告期无利润分配事项。

#### 7.4.12 期末（2012 年 12 月 31 日）本基金持有的流通受限证券

##### 7.4.12.1 因认购新发/增发证券而于期末持有的流通受限证券

金额单位：人民币元

7.4.12.1.1 受限证券类别：股票										
证券代码	证券名称	成功认购日	可流通日	流通受限类型	认购价格	期末估值单价	数量(单位:股)	期末成本总额	期末估值总额	备注
000826	桑德环境	2012-12-31	2013-01-09	增发流通受限	12.71	22.99	30,000	381,300.00	689,700.00	-
600863	内蒙华电	2012-03-21	2013-03-21	非公开发行流通受限	7.76	7.50	1,500,000	11,640,000.00	11,250,000.00	-

##### 7.4.12.2 期末持有的暂时停牌等流通受限股票

金额单位：人民币元

股票代码	股票名称	停牌日期	停牌原因	期末估值单价	复牌日期	复牌开盘单价	数量(股)	期末成本总额	期末估值总额	备注
000002	万科 A	2012-12-26	筹划重大事项	10.12	2013-01-21	11.13	2,871,000	22,870,607.01	29,054,520.00	-
600728	佳都新太	2012-12-07	筹划重大资产重组事项	8.62	2013-03-21	9.48	324,035	3,107,173.10	2,793,181.70	-
000669	*ST 领先	2012-12-31	筹划非公开发行股票事项	29.05	2013-01-14	31.50	220,000	5,867,543.03	6,391,000.00	-

##### 7.4.12.3 期末债券正回购交易中作为抵押的债券

###### 7.4.12.3.1 银行间市场债券正回购

截至本报告期末 2012 年 12 月 31 日止，本基金没有因从事银行间市场债券正回购交易形成的卖出回购证券款余额。

###### 7.4.12.3.2 交易所市场债券正回购

截至本报告期末 2012 年 12 月 31 日止，本基金没有因从事交易所市场债券正回购交易形成的卖出回购证券款余额。

#### 7.4.13 金融工具风险及管理

#### 7.4.13.1 风险管理政策和组织架构

本基金一贯的风险管理政策是使基金投资风险可测、可控、可承担。本基金管理人建立了由风险管理委员会、督察长、法律监察部、稽核部、风险管理部和相关业务部门构成的多层次风险管理架构体系。风险管理团队在识别、衡量投资风险后，通过正式报告的方式，将分析结果及时传达给基金经理、投资总监、投资决策委员会和风险管理委员会，协助制定风险控制决策，实现风险管理目标。

本基金管理人主要通过定性分析和定量分析的方法，估测各种金融工具风险可能产生的损失。本基金管理人从定性分析的角度出发，判断风险损失的严重性；从定量分析的角度出发，根据本基金的投资目标，结合基金资产所运用的金融工具特征，通过特定的风险量化指标、模型和日常的量化报告，确定风险损失的限度和相应置信程度，及时对各种风险进行监督、检查和评估，并制定相应决策，将风险控制在预期可承受的范围内。

#### 7.4.13.2 信用风险

信用风险是指由于基金所投资债券的发行人出现违约、拒绝支付到期本息，债券发行人信用评级降低导致债券价格下降，或基金在交易过程中发生交收违约，而造成基金资产损失的可能性。

本基金管理人通过信用分析团队建立了内部评级体系和交易对手库，对发行人及债券投资进行内部评级，对交易对手的资信状况进行充分评估、设定授信额度，以控制可能出现的信用风险。

#### 7.4.13.3 流动性风险

流动性风险是在市场或持有资产流动性不足的情况下，基金管理人可能无法迅速、低成本地调整基金投资组合，从而对基金收益造成不利影响。

本基金管理人通过限制投资集中度来管理投资品种变现的流动性风险。本基金所投资的证券在证券交易所或银行间市场交易，除在“7.4.12 期末本基金持有的流通受限证券”中列示的部分基金资产流通暂时受限制的情况外，其余均能及时变现。

#### 7.4.13.4 市场风险

市场风险是指由于市场变化或波动所引起的资产损失的可能性，本基金管理人通过监测组合久期、Beta 值等指标来衡量市场风险。

#### 7.4.13.4.1 利率风险

利率风险是指利率变动引起组合中资产特别是债券投资的市场价格变动，从而对基金投资收益产生影响的风险。

本基金管理人定期对组合中债券投资部分面临的利率风险进行监控，并通过调整投资组合的久期等方法对上述利率风险进行管理。

##### 7.4.13.4.1.1 利率风险敞口

单位：人民币元

本期末 2012 年 12 月 31 日	1 年以内	1-5 年	5 年以上	合计
银行存款	243,177,614.75	-	-	243,177,614.75
结算备付金	1,320,778.30	-	-	1,320,778.30
权证保证金	-	-	-	-
债券投资	239,758,877.50	108,444,861.80	70,579,328.30	418,783,067.60
资产支持证券	-	-	-	-
买入返售金融资产	-	-	-	-
应收直销申购款	-	-	-	-
卖出回购金融资产款	-	-	-	-
上年度末 2011 年 12 月 31 日	1 年以内	1-5 年	5 年以上	合计
银行存款	104,983,873.16	-	-	104,983,873.16
结算备付金	2,825,676.59	-	-	2,825,676.59
权证保证金	140,741.00	-	-	140,741.00
债券投资	430,186,000.00	-	-	430,186,000.00
资产支持证券	-	-	-	-
买入返售金融资产	-	-	-	-
应收直销申购款	-	-	-	-
卖出回购金融资产款	-	-	-	-

注：本表所示为本基金生息资产及负债的公允价值，并按照合约规定的利率重新定价日或到期日孰早者予以分类。

##### 7.4.13.4.1.2 利率风险的敏感性分析

假设	1、该利率敏感性分析数据结果为基于本基金报表日组合持有债券资产的利率风险状况测算的理论变动值对基金资产净值的影响金额。	
	2、假定所有期限的利率均以相同幅度变动 25 个基点，其他市场变量均不发生变化。	
	3、此项影响并未考虑基金经理为降低利率风险而可能采取的风险管理活动。	
分析	相关风险变量的变动	对资产负债表日基金资产净值的



	影响金额（单位：人民币元）	
	本期末 （2012 年 12 月 31 日）	上年度末 （2011 年 12 月 31 日）
利率下降 25 个基点	2,235,573.42	2,592,247.87
利率上升 25 个基点	-2,201,014.40	-2,568,478.48

#### 7.4.13.4.2 外汇风险

本基金持有的金融工具以人民币计价，因此无重大外汇风险。

#### 7.4.13.4.3 其他价格风险

其他价格风险为除市场利率和外汇汇率以外的市场因素发生变动时产生的价格波动风险。本基金的其他价格风险主要为市场价格变化或波动所引起的股票资产损失的可能性。

本基金通过投资组合的分散化降低市场价格风险。此外，本基金管理人对本基金所持有的股票价格实施监控，定期运用多种定量方法进行风险度量和分析，以对风险进行跟踪和控制。

##### 7.4.13.4.3.1 其他价格风险敞口

金额单位：人民币元

项目	本期末 2012 年 12 月 31 日		上年度末 2011 年 12 月 31 日	
	公允价值	占基金资产 净值比例 （%）	公允价值	占基金资产 净值比例 （%）
交易性金融资产-股票投资	1,192,898,768.45	64.44	1,228,327,831.00	70.61
衍生金融资产-权证投资	-	-	-	-
合计	1,192,898,768.45	64.44	1,228,327,831.00	70.61

##### 7.4.13.4.3.2 其他价格风险的敏感性分析

假设	1、估测组合市场价格风险的数据为沪深 300 指数变动时，股票资产相应的理论变动值对基金资产净值的影响金额。		
	2、假定沪深 300 指数变化 5%，其他市场变量均不发生变化。		
	3、Beta 系数是根据组合在报表日股票持仓资产在过去 100 个交易日与其对应的指数数据回归加权得出，对于交易少于 100 个交易日的资产，默认其波动与市场同步。		
分析	相关风险变量的 变动	对资产负债表日基金资产净值的 影响金额（单位：人民币元）	
		本期末 （2012 年 12 月 31 日）	上年度末 （2011 年 12 月 31 日）
	+5%	51,724,090.60	63,615,098.37

	-5%	-51,724,090.60	-63,615,098.37
--	-----	----------------	----------------

#### 7.4.14 有助于理解和分析会计报表需要说明的其他事项

##### 7.4.14.1 金融工具公允价值计量的方法

根据企业会计准则的相关规定，以公允价值计量的金融工具，其公允价值的计量可分为三个层级：

第一层级：对存在活跃市场报价的金融工具，可以相同资产/负债在活跃市场上的报价确定公允价值。

第二层级：对估值日活跃市场无报价的金融工具，可以类似资产/负债在活跃市场上的报价为依据做必要调整确定公允价值；对估值日不存在活跃市场的金融工具，可以相同或类似资产/负债在非活跃市场上的报价为依据做必要调整确定公允价值。

第三层级：对无法获得相同或类似资产可比市场交易价格的金融工具，可以其他反映市场参与者对资产/负债定价时所使用的参数为依据确定公允价值。

##### 7.4.14.2 各层级金融工具公允价值

截至 2012 年 12 月 31 日止，本基金持有的以公允价值计量的金融工具第一层级的余额为 1,369,853,836.05 元，第二层级的余额为 241,828,000.00 元，第三层级的余额为 0 元。（截至 2011 年 12 月 31 日止：第一层级的余额为 1,221,566,791.00 元，第二层级的余额为 436,947,040.00 元，第三层级的余额为 0 元。）

##### 7.4.14.3 公允价值所属层级间的重大变动

对于特殊事项停牌的股票，本基金将相关股票公允价值所属层级于其进行估值调整之日起从第一层级转入第二层级或第三层级，于股票复牌并恢复市价估值之日起从第二层级或第三层级转入第一层级。对于持有的非公开发行股票，本基金于限售期内将相关股票公允价值所属层级列入第二层级，于限售期满并恢复市价估值之日起从第二层级转入第一层级。

##### 7.4.14.4 第三层级公允价值本期变动金额

本基金持有的以公允价值计量的金融工具第三层级公允价值本期未发生变动。

## §8 投资组合报告

### 8.1 期末基金资产组合情况

金额单位：人民币元

序号	项目	金额	占基金总资产的比例 (%)
1	权益投资	1,192,898,768.45	63.69
	其中：股票	1,192,898,768.45	63.69
2	固定收益投资	418,783,067.60	22.36
	其中：债券	418,783,067.60	22.36
	资产支持证券	-	-
3	金融衍生品投资	-	-
4	买入返售金融资产	-	-
	其中：买断式回购的买入返售金融资产	-	-
5	银行存款和结算备付金合计	244,498,393.05	13.05
6	其他各项资产	16,728,559.73	0.89
7	合计	1,872,908,788.83	100.00

### 8.2 期末按行业分类的股票投资组合

金额单位：人民币元

代码	行业类别	公允价值	占基金资产净值比例 (%)
A	农、林、牧、渔业	-	-
B	采掘业	53,013,060.31	2.86
C	制造业	402,086,933.31	21.72
C0	食品、饮料	75,032,207.24	4.05
C1	纺织、服装、皮毛	11,542,524.06	0.62
C2	木材、家具	-	-
C3	造纸、印刷	-	-
C4	石油、化学、塑胶、塑料	17,896,920.40	0.97
C5	电子	30,875,043.18	1.67
C6	金属、非金属	20,635,488.50	1.11
C7	机械、设备、仪表	96,622,458.09	5.22
C8	医药、生物制品	149,482,291.84	8.07
C99	其他制造业	-	-
D	电力、煤气及水的生产和供应业	83,360,070.98	4.50
E	建筑业	40,886,607.99	2.21
F	交通运输、仓储业	9,136,028.56	0.49

G	信息技术业	44,584,738.27	2.41
H	批发和零售贸易	198,991,657.32	10.75
I	金融、保险业	124,636,419.82	6.73
J	房地产业	118,314,246.42	6.39
K	社会服务业	14,124,989.89	0.76
L	传播与文化产业	91,864,015.58	4.96
M	综合类	11,900,000.00	0.64
	合计	1,192,898,768.45	64.44

8.3 期末按公允价值占基金资产净值比例大小排序的所有股票投资明细

金额单位：人民币元

序号	股票代码	股票名称	数量（股）	公允价值	占基金资产净值比例（%）
1	600280	南京中商	2,670,396	95,653,584.72	5.17
2	300058	蓝色光标	3,587,194	82,505,462.00	4.46
3	600867	通化东宝	5,762,665	54,745,317.50	2.96
4	002385	大北农	1,669,391	36,058,845.60	1.95
5	600048	保利地产	2,507,290	34,099,144.00	1.84
6	600028	中国石化	4,699,968	32,523,778.56	1.76
7	600887	伊利股份	1,371,718	30,150,361.64	1.63
8	600694	大商股份	852,932	30,082,911.64	1.63
9	000963	华东医药	879,837	29,914,458.00	1.62
10	000002	万科 A	2,871,000	29,054,520.00	1.57
11	601601	中国太保	1,055,256	23,743,260.00	1.28
12	600267	海正药业	1,468,273	21,862,584.97	1.18
13	601166	兴业银行	1,272,544	21,238,759.36	1.15
14	600062	华润双鹤	899,860	20,426,822.00	1.10
15	000961	中南建设	1,444,412	19,817,332.64	1.07
16	601398	工商银行	4,345,400	18,033,410.00	0.97
17	000024	招商地产	591,235	17,672,014.15	0.95
18	002285	世联地产	1,232,263	17,239,359.37	0.93
19	002039	黔源电力	1,132,008	16,380,155.76	0.88
20	600886	国投电力	2,707,480	15,595,084.80	0.84
21	002106	莱宝高科	988,878	15,139,722.18	0.82
22	600036	招商银行	1,095,000	15,056,250.00	0.81
23	600104	上汽集团	849,960	14,993,294.40	0.81
24	002422	科伦药业	240,952	13,498,131.04	0.73
25	002024	苏宁电器	1,999,938	13,299,587.70	0.72

26	600406	国电南瑞	813,991	13,048,275.73	0.70
27	300295	三六五网	227,504	12,262,465.60	0.66
28	600690	青岛海尔	902,109	12,088,260.60	0.65
29	601688	华泰证券	1,231,455	12,068,259.00	0.65
30	600805	悦达投资	1,000,000	11,900,000.00	0.64
31	600079	人福医药	506,679	11,851,221.81	0.64
32	600863	内蒙华电	1,500,000	11,250,000.00	0.61
33	002656	卡奴迪路	250,106	11,229,759.40	0.61
34	000100	TCL 集团	5,104,000	11,177,760.00	0.60
35	600016	民生银行	1,419,490	11,157,191.40	0.60
36	600697	欧亚集团	496,032	10,987,108.80	0.59
37	000046	泛海建设	1,999,941	10,799,681.40	0.58
38	600742	一汽富维	586,679	10,384,218.30	0.56
39	600750	江中药业	498,191	9,824,326.52	0.53
40	601169	北京银行	1,055,700	9,818,010.00	0.53
41	600578	京能热电	1,300,000	9,724,000.00	0.53
42	000926	福星股份	999,950	9,449,527.50	0.51
43	600157	永泰能源	999,950	9,409,529.50	0.51
44	601866	中海集运	3,744,274	9,136,028.56	0.49
45	601991	大唐发电	2,199,968	8,865,871.04	0.48
46	601800	中国交建	1,646,540	8,726,662.00	0.47
47	002408	齐翔腾达	499,973	8,379,547.48	0.45
48	600557	康缘药业	399,888	8,317,670.40	0.45
49	600900	长江电力	1,199,923	8,243,471.01	0.45
50	600066	宇通客车	299,928	7,558,185.60	0.41
51	002683	宏大爆破	499,970	7,494,550.30	0.40
52	000789	江西水泥	570,100	7,040,735.00	0.38
53	600388	龙净环保	318,938	6,984,742.20	0.38
54	600283	钱江水利	741,293	6,612,333.56	0.36
55	000669	*ST 领先	220,000	6,391,000.00	0.35
56	600197	伊力特	400,000	6,060,000.00	0.33
57	300059	东方财富	637,880	5,983,314.40	0.32
58	601009	南京银行	637,981	5,869,425.20	0.32
59	000027	深圳能源	915,514	5,474,773.72	0.30
60	600352	浙江龙盛	900,000	5,463,000.00	0.30
61	300273	和佳股份	318,988	5,333,479.36	0.29
62	002327	富安娜	159,999	5,279,967.00	0.29

63	600327	大东方	1,129,734	5,185,479.06	0.28
64	300133	华策影视	299,928	5,038,790.40	0.27
65	600801	华新水泥	319,000	4,839,230.00	0.26
66	600107	美尔雅	637,969	4,759,248.74	0.26
67	000978	桂林旅游	711,841	4,619,848.09	0.25
68	002448	中原内配	169,513	4,561,594.83	0.25
69	002364	中恒电气	294,886	4,523,551.24	0.24
70	000069	华侨城 A	599,938	4,499,535.00	0.24
71	601336	新华保险	155,718	4,487,792.76	0.24
72	002431	棕榈园林	186,530	4,290,190.00	0.23
73	600496	精工钢构	500,000	4,015,000.00	0.22
74	002028	思源电气	286,146	3,991,736.70	0.22
75	601798	蓝科高新	336,757	3,899,646.06	0.21
76	002123	荣信股份	437,389	3,787,788.74	0.20
77	002534	杭锅股份	273,295	3,749,607.40	0.20
78	002271	东方雨虹	240,130	3,661,982.50	0.20
79	601098	中南传媒	403,497	3,607,263.18	0.19
80	600546	山煤国际	176,177	3,585,201.95	0.19
81	000625	长安汽车	525,342	3,493,524.30	0.19
82	300093	金刚玻璃	543,545	3,424,333.50	0.18
83	600570	恒生电子	294,104	3,296,905.84	0.18
84	002004	华邦制药	200,960	3,227,417.60	0.17
85	000826	桑德环境	130,000	2,988,700.00	0.16
86	601788	光大证券	209,409	2,952,666.90	0.16
87	600728	佳都新太	324,035	2,793,181.70	0.15
88	002100	天康生物	300,000	2,763,000.00	0.15
89	000951	中国重汽	215,200	2,761,016.00	0.15
90	600582	天地科技	236,940	2,689,269.00	0.15
91	601258	庞大集团	510,400	2,638,768.00	0.14
92	600518	康美药业	200,000	2,628,000.00	0.14
93	600262	北方股份	149,960	2,082,944.40	0.11
94	300198	纳川股份	178,950	2,043,609.00	0.11
95	002138	顺络电子	158,500	2,011,365.00	0.11
96	002372	伟星新材	120,261	2,010,763.92	0.11
97	002163	中航三鑫	557,600	1,890,264.00	0.10
98	002662	京威股份	200,000	1,690,000.00	0.09
99	600432	吉恩镍业	123,645	1,669,207.50	0.09

100	002393	力生制药	50,000	1,620,000.00	0.09
101	300190	维尔利	72,836	1,551,406.80	0.08
102	600060	海信电器	150,000	1,516,500.00	0.08
103	600528	中铁二局	226,100	1,510,348.00	0.08
104	300255	常山药业	120,000	1,480,800.00	0.08
105	002543	万和电气	74,146	1,335,369.46	0.07
106	000767	*ST 漳电	322,117	1,214,381.09	0.07
107	002475	立讯精密	37,200	1,029,696.00	0.06
108	600177	雅戈尔	119,000	940,100.00	0.05
109	000997	新大陆	99,950	809,595.00	0.04
110	000651	格力电器	28,009	714,229.50	0.04
111	300027	华谊兄弟	50,000	712,500.00	0.04
112	300117	嘉寓股份	86,641	636,811.35	0.03
113	600400	红豆股份	139,408	563,208.32	0.03
114	000430	张家界	50,000	465,500.00	0.03
115	600000	浦发银行	21,310	211,395.20	0.01

#### 8.4 报告期内股票投资组合的重大变动

##### 8.4.1 累计买入金额超出期初基金资产净值 2%或前 20 名的股票明细

金额单位：人民币元

序号	股票代码	股票名称	本期累计买入金额	占期初基金资产净值比例 (%)
1	600280	南京中商	86,817,378.31	4.99
2	300295	三六五网	70,597,566.05	4.06
3	300058	蓝色光标	64,183,766.43	3.69
4	002656	卡奴迪路	63,557,927.92	3.65
5	601318	中国平安	54,993,240.87	3.16
6	600867	通化东宝	51,760,145.27	2.98
7	601006	大秦铁路	48,326,684.56	2.78
8	601601	中国太保	45,526,832.46	2.62
9	600519	贵州茅台	45,016,459.33	2.59
10	000002	万科 A	43,813,423.40	2.52
11	600048	保利地产	42,995,780.28	2.47
12	300347	泰格医药	41,651,831.62	2.39
13	600585	海螺水泥	41,611,527.07	2.39
14	002293	罗莱家纺	40,554,989.89	2.33
15	600016	民生银行	40,375,125.00	2.32
16	002024	苏宁电器	38,440,870.94	2.21

17	600028	中国石化	37,928,851.71	2.18
18	600239	云南城投	36,902,486.60	2.12
19	600694	大商股份	34,490,314.45	1.98
20	600009	上海机场	34,052,165.15	1.96

注：“买入金额”按买入成交金额（成交单价乘以成交数量）填列，不考虑相关交易费用。

#### 8.4.2 累计卖出金额超出期初基金资产净值 2% 或前 20 名的股票明细

金额单位：人民币元

序号	股票代码	股票名称	本期累计卖出金额	占期初基金资产净值比例（%）
1	601318	中国平安	88,821,970.59	5.11
2	600048	保利地产	84,007,042.17	4.83
3	601006	大秦铁路	78,669,496.19	4.52
4	601628	中国人寿	75,641,135.31	4.35
5	600694	大商股份	73,164,761.06	4.21
6	300295	三六五网	63,097,781.11	3.63
7	600887	伊利股份	58,505,215.94	3.36
8	600036	招商银行	55,234,218.42	3.18
9	300347	泰格医药	55,056,930.46	3.17
10	601166	兴业银行	50,748,308.69	2.92
11	600519	贵州茅台	50,274,964.29	2.89
12	002656	卡奴迪路	45,957,709.35	2.64
13	600585	海螺水泥	45,097,206.71	2.59
14	600256	广汇能源	44,965,238.02	2.58
15	002293	罗莱家纺	43,034,290.72	2.47
16	600239	云南城投	40,080,337.57	2.30
17	000882	华联股份	39,360,500.64	2.26
18	600104	上汽集团	37,016,032.00	2.13
19	600009	上海机场	35,262,745.96	2.03
20	600016	民生银行	35,123,152.42	2.02

注：“卖出金额”按卖出成交金额（成交单价乘以成交数量）填列，不考虑相关交易费用。

#### 8.4.3 买入股票的成本总额及卖出股票的收入总额

单位：人民币元

买入股票成本（成交）总额	3,372,436,030.64
卖出股票收入（成交）总额	3,535,169,613.41

注：“买入股票成本”、“卖出股票收入”均按买卖成交金额（成交单价乘以成交数量）填列，不考虑相关交易费用。



### 8.5 期末按债券品种分类的债券投资组合

金额单位：人民币元

序号	债券品种	公允价值	占基金资产净值比例 (%)
1	国家债券	7,328.30	0.00
2	央行票据	-	-
3	金融债券	50,574,000.00	2.73
	其中：政策性金融债	50,574,000.00	2.73
4	企业债券	228,205,739.30	12.33
5	企业短期融资券	129,994,000.00	7.02
6	中期票据	10,002,000.00	0.54
7	可转债	-	-
8	其他	-	-
9	合计	418,783,067.60	22.62

### 8.6 期末按公允价值占基金资产净值比例大小排名的前五名债券投资明细

金额单位：人民币元

序号	债券代码	债券名称	数量 (张)	公允价值	占基金资产净值比例 (%)
1	112006	08 万科 G2	801,198	81,321,597.00	4.39
2	041262048	12 淮南矿 CP003	800,000	80,024,000.00	4.32
3	126011	08 石化债	819,310	78,653,760.00	4.25
4	041260036	12 陕煤化 CP001	500,000	49,970,000.00	2.70
5	1280457	12 国信集团债	400,000	40,008,000.00	2.16

### 8.7 期末按公允价值占基金资产净值比例大小排名的所有资产支持证券投资明细

本基金本报告期末未持有资产支持证券。

### 8.8 期末按公允价值占基金资产净值比例大小排名的前五名权证投资明细

本基金本报告期末未持有权证。

### 8.9 投资组合报告附注

8.9.1 报告期内，本基金投资决策程序符合相关法律法规的要求，未发现本基金投资的前十名证券的发行主体本期出现被监管部门立案调查，或在报告编制日前一年内受到公开谴责、处罚的情形。

8.9.2 基金投资的前十名股票未超出基金合同规定的备选股票库。

### 8.9.3 期末其他各项资产构成

单位：人民币元

序号	名称	金额
1	存出保证金	1,074,683.88
2	应收证券清算款	11,543,236.98
3	应收股利	-
4	应收利息	3,892,260.87
5	应收申购款	-
6	其他应收款	218,378.00
7	待摊费用	-
8	其他	-
9	合计	16,728,559.73

### 8.9.4 期末持有的处于转股期的可转换债券明细

本基金本报告期末未持有处于转股期的可转换债券。

### 8.9.5 期末前十名股票中存在流通受限情况的说明

金额单位：人民币元

序号	股票代码	股票名称	流通受限部分的公允价值	占基金资产净值比例 (%)	流通受限情况说明
1	000002	万科 A	29,054,520.00	1.57	筹划重大事项

### 8.9.6 投资组合报告附注的其他文字描述部分

由于四舍五入的原因，分项之和与合计项之间可能存在尾差。

## §9 基金份额持有人信息

### 9.1 期末基金份额持有人户数及持有人结构

份额单位：份

持有人户数 (户)	户均持有的基金份额	持有人结构			
		机构投资者		个人投资者	
		持有份额	占总份额比例	持有份额	占总份额比例
63,997	31,251.46	894,659,780	44.73%	1,105,340,220	55.27%

### 9.2 期末上市基金前十名持有人

序号	持有人名称	持有份额 (份)	占上市总份额比例
1	中国人寿保险股份有限公司	191,565,995	9.58%

2	中国人寿保险（集团）公司	149,254,855	7.46%
3	华夏基金管理有限公司	111,494,764	5.57%
4	中国太平洋人寿保险股份有限公司—传统—普通保险产品	52,109,790	2.61%
5	中国太平洋财产保险股份有限公司—传统—普通保险产品—013C—CT001 沪	35,496,551	1.77%
6	中国平安人寿保险股份有限公司—分红—银保分红	24,000,043	1.20%
7	幸福人寿保险股份有限公司—分红	22,584,291	1.13%
8	阳光财产保险股份有限公司—自有资金	20,084,284	1.00%
9	美国友邦保险有限公司上海分公司—传统—普通保险产品	19,670,281	0.98%
10	中国平安人寿保险股份有限公司—分红—一个险分红	18,000,000	0.90%

### 9.3 期末基金管理人的从业人员持有本基金的情况

项目	持有份额总数（份）	占基金总份额比例
基金管理公司所有从业人员持有本基金	-	-

## §10 重大事件揭示

### 10.1 基金份额持有人大会决议

本报告期内，本基金未召开基金份额持有人大会。

本基金将于 2013 年 4 月 27 日到期，基金管理人已于 2013 年 2 月 27 日以现场方式召开了基金份额持有人大会，通过了本基金转型方案，本基金基金份额持有人大会决议已获中国证监会《关于核准兴华证券投资基金基金份额持有人大会有关转换基金运作方式决议的批复》（证监许可[2013]277 号）核准。

### 10.2 基金管理人、基金托管人的专门基金托管部门的重大人事变动

本基金管理人于 2012 年 4 月 21 日发布公告，聘任林浩先生为华夏基金管理有限公司（以下简称“本公司”）副总经理；于 2012 年 5 月 7 日发布公告，王亚伟先生不再担任本公司副总经理。本基金管理人于 2012 年 5 月 11 日发布公告，经本公司股东会 2012 年第一次临时会议审议通过，选举组成本公司第四届董事会；经本公司第四届董事会 2012 年第一次临时会议审议通过，选举王东明先生为本公司董事长，范勇宏先生为本公司副董事长，同意滕天鸣先生任本公司总经理，范勇宏先生不再担任本公司总经理。根据中国证监会证监许可[2012]877 号

批复，滕天鸣先生任华夏基金管理有限公司总经理已获得中国证监会核准。

2012年11月15日，经中国建设银行研究决定，聘任杨新丰为中国建设银行投资托管业务部总经理，其任职资格已经中国证监会审核批准（证监许可[2012]961号）；聘任郑绍平为中国建设银行投资托管业务部副总经理，其任职资格已经中国证监会审核批准（证监许可[2012]1036号）。

### 10.3 涉及基金管理人、基金财产、基金托管业务的诉讼

本报告期无涉及本基金管理人、基金财产、基金托管业务的诉讼事项。

### 10.4 基金投资策略的改变

本基金本报告期投资策略未发生改变。

### 10.5 为基金进行审计的会计师事务所情况

本基金本报告期应支付给安永华明会计师事务所(特殊普通合伙)的报酬为90,000元人民币。截至本报告期末，该事务所已向本基金提供5年的审计服务。

### 10.6 管理人、托管人及其高级管理人员受稽查或处罚等情况

本基金管理人、基金托管人涉及托管业务的部门及其高级管理人员在本报告期内未受到任何处分。

### 10.7 基金租用证券公司交易单元的有关情况

#### 10.7.1 基金租用证券公司交易单元进行股票投资及佣金支付情况

金额单位：人民币元

券商名称	交易单元数量	股票交易		应支付该券商的佣金		备注
		成交金额	占当期股票成交总额的比例	佣金	占当期佣金总量的比例	
申银万国证券	2	1,300,427,191.95	18.93%	1,123,907.70	19.19%	-
国都证券	1	1,019,378,622.40	14.84%	863,781.34	14.75%	-
招商证券	1	959,804,766.86	13.97%	780,584.43	13.33%	-
国信证券	1	874,648,672.39	12.73%	755,833.31	12.90%	-
中金公司	1	845,098,763.53	12.30%	748,515.84	12.78%	-
中信建投证券	1	742,490,434.72	10.81%	639,121.81	10.91%	-
国泰君安证券	1	688,951,370.53	10.03%	585,605.85	10.00%	-
广发证券	1	419,965,835.90	6.11%	343,498.30	5.86%	-
渤海证券	1	19,439,085.77	0.28%	16,970.22	0.29%	-

注：①为了贯彻中国证监会的有关规定，我公司制定了选择券商的标准，即：

i 经营行为规范，在近一年内无重大违规行为。

ii 公司财务状况良好。

iii有良好的内控制度，在业内有良好的声誉。

iv有较强的研究能力，能及时、全面、定期提供质量较高的宏观、行业、公司和证券市场研究报告，并能根据基金投资的特殊要求，提供专门的研究报告。

v 建立了广泛的信息网络，能及时提供准确的信息资讯和服务。

②券商专用交易单元选择程序：

i 对交易单元候选券商的研究服务进行评估

本基金管理人组织相关人员依据交易单元选择标准对交易单元候选券商的服务质量和研究实力进行评估，确定选用交易单元的券商。

ii 协议签署及通知托管人

本基金管理人与被选择的券商签订交易单元租用协议，并通知基金托管人。

③除本表列示外，本基金还选择了国元证券、中国银河证券的交易单元作为本基金交易单元，本报告期无股票交易及应付佣金。

④在租用的券商交易单元中，申银万国证券的部分交易单元、渤海证券、东海证券的交易单元为本基金本期剔除的交易单元，本期没有新增的券商交易单元。

### 10.7.2 基金租用证券公司交易单元进行其他证券投资的情况

金额单位：人民币元

券商名称	债券交易		回购交易	
	成交金额	占当期债券成交总额的比例	成交金额	占当期回购成交总额的比例
申银万国证券	80,011,647.60	12.44%	-	-
国都证券	40,882,076.20	6.36%	-	-
国信证券	40,680,000.00	6.33%	-	-
中金公司	278,142,872.00	43.26%	-	-
中信建投证券	166,648,736.00	25.92%	120,000,000.00	100.00%
国泰君安证券	15,206,975.80	2.37%	-	-
渤海证券	21,350,000.00	3.32%	-	-

### 10.8 其他重大事件

序号	公告事项	法定披露方式	法定披露日期
1	华夏基金管理有限公司关于增聘兴华证券投资基金基金经理的公告	中国证监会指定报刊及网站	2012-01-14
2	华夏基金管理有限公司关于旗下基金投资非公开发行股票的公告	中国证监会指定报刊及网站	2012-03-23
3	华夏基金管理有限公司公告	中国证监会指定报刊及网站	2012-04-21
4	华夏基金管理有限公司公告	中国证监会指定报刊及网站	2012-05-07
5	华夏基金管理有限公司公告两则	中国证监会指定报刊及网站	2012-05-11
6	华夏基金管理有限公司关于拟召开兴华证券投资基金基金份额持有人大会的预公告	中国证监会指定报刊及网站	2012-12-24
7	华夏基金管理有限公司关于提请投资者及时更新身份证件或者身份证明文件的公告	中国证监会指定报刊及网站	2012-12-28
8	华夏基金管理有限公司关于设立华夏资本管理有限公司的公告	中国证监会指定报刊及网站	2012-12-31

### §11 影响投资者决策的其他重要信息

1、2012年1月16日，托管人中国建设银行股份有限公司发布关于董事长任职的公告，自2012年1月16日起，王洪章先生就任本行董事长、执行董事。

2、2012年11月15日，根据工作需要，中国建设银行投资托管服务部更名为投资托管业务部。

### §12 备查文件目录

#### 12.1 备查文件目录

- 12.1.1 中国证监会核准基金募集的文件；
- 12.1.2 《兴华证券投资基金基金合同》；
- 12.1.3 《兴华证券投资基金托管协议》；
- 12.1.4 法律意见书；
- 12.1.5 基金管理人业务资格批件、营业执照；
- 12.1.6 基金托管人业务资格批件、营业执照。

#### 12.2 存放地点

备查文件存放于基金管理人和/或基金托管人的住所。

#### 12.3 查阅方式

投资者可到基金管理人和/或基金托管人的住所免费查阅备查文件。在支付

工本费后，投资者可在合理时间内取得备查文件的复制件或复印件。

华夏基金管理有限公司  
二〇一三年三月二十八日