

融通丰利四分法证券投资基金 2015 年第 2 季度报告

2015 年 6 月 30 日

基金管理人：融通基金管理有限公司

基金托管人：中国工商银行股份有限公司

报告送出日期：2015 年 7 月 20 日

§ 1 重要提示

基金管理人的董事会及董事保证本报告中所载资料不存在虚假记载、误导性陈述或重大遗漏，并对其内容的真实性、准确性和完整性承担个别及连带责任。

基金托管人中国工商银行股份有限公司根据本基金合同规定，于2015年7月16日复核了本报告中的财务指标、净值表现和投资组合报告等内容，保证复核内容不存在虚假记载、误导性陈述或者重大遗漏。

基金管理人承诺以诚实信用、勤勉尽责的原则管理和运用基金资产，但不保证基金一定盈利。

基金的过往业绩并不代表其未来表现。投资有风险，投资者在作出投资决策前应仔细阅读本基金的招募说明书及其更新。

本报告中财务资料未经审计。

本报告期自2015年4月1日起至6月30日止。

§ 2 基金产品概况

基金简称	融通丰利四分法(QDII-FOF)
交易代码	161620
基金运作方式	契约型开放式
基金合同生效日	2013年2月5日
报告期末基金份额总额	36,397,119.28份
投资目标	通过全球化的资产配置和组合管理，有效地分散投资风险；在降低组合波动性的同时，实现基金资产的长期增值；通过投资较高分红回报的资产力求实现稳定的分红。
投资策略	本基金通过全球化的均衡资产配置和组合管理，投资于获取较高分红回报的资产，带来长期稳定的分红和资产增值，降低单一区域和单一品种的投资风险。 本基金主要投资于具有良好流动性的四大类高息资产，包括美国高息债券(US High-yield Bond)、能源类的业主有限合伙制企业(MLPS)、亚太房地产投资信托基金(REITs)及亚太高息股票。
业绩比较基准	巴克莱美国高收益流通总收益指数(Barclays Capital US Corporate High-Yield Very Liquid Total Return Index)×30%+Alerian MLP价格指数(Alerian MLP Price Index)×20%+MSCI亚太(除日本)高息股票价格指数(MSCI AC Asia Pacific ex Japan High Dividend Yield Price Index)×25%+MSCI亚太REIT价格指数(MSCI AC Asia Pacific IMI REIT Price Index)×20%+人民币活期存款收益率(税后)×5%
风险收益特征	本基金为基金中基金，属于中等风险中等预期收益的基金品种，其预期收益和风险高于债券型基金和货币市场基金，低于股票型基金。
基金管理人	融通基金管理有限公司
基金托管人	中国工商银行股份有限公司
境外投资顾问	英文名称：Nikko Asset Management Co., Ltd. 中文名称：日兴资产管理有限公司

境外资产托管人	英文名称: Brown Brothers Harriman & Co.
	中文名称: 布朗兄弟哈里曼银行

§ 3 主要财务指标和基金净值表现

3.1 主要财务指标

单位: 人民币元

主要财务指标	报告期(2015 年 4 月 1 日 — 2015 年 6 月 30 日)
1. 本期已实现收益	3,526,738.20
2. 本期利润	643,791.22
3. 加权平均基金份额本期利润	0.0127
4. 期末基金资产净值	34,703,116.38
5. 期末基金份额净值	0.953

注: 1、所述基金业绩指标不包括持有人认购或交易基金的各项费用, 计入费用后实际收益水平要低于所列数字;

2、本期已实现收益指基金本期利息收入、投资收益、其他收入(不含公允价值变动收益)扣除相关费用后的余额, 本期利润为本期已实现收益加上本期公允价值变动收益。

3.2 基金净值表现

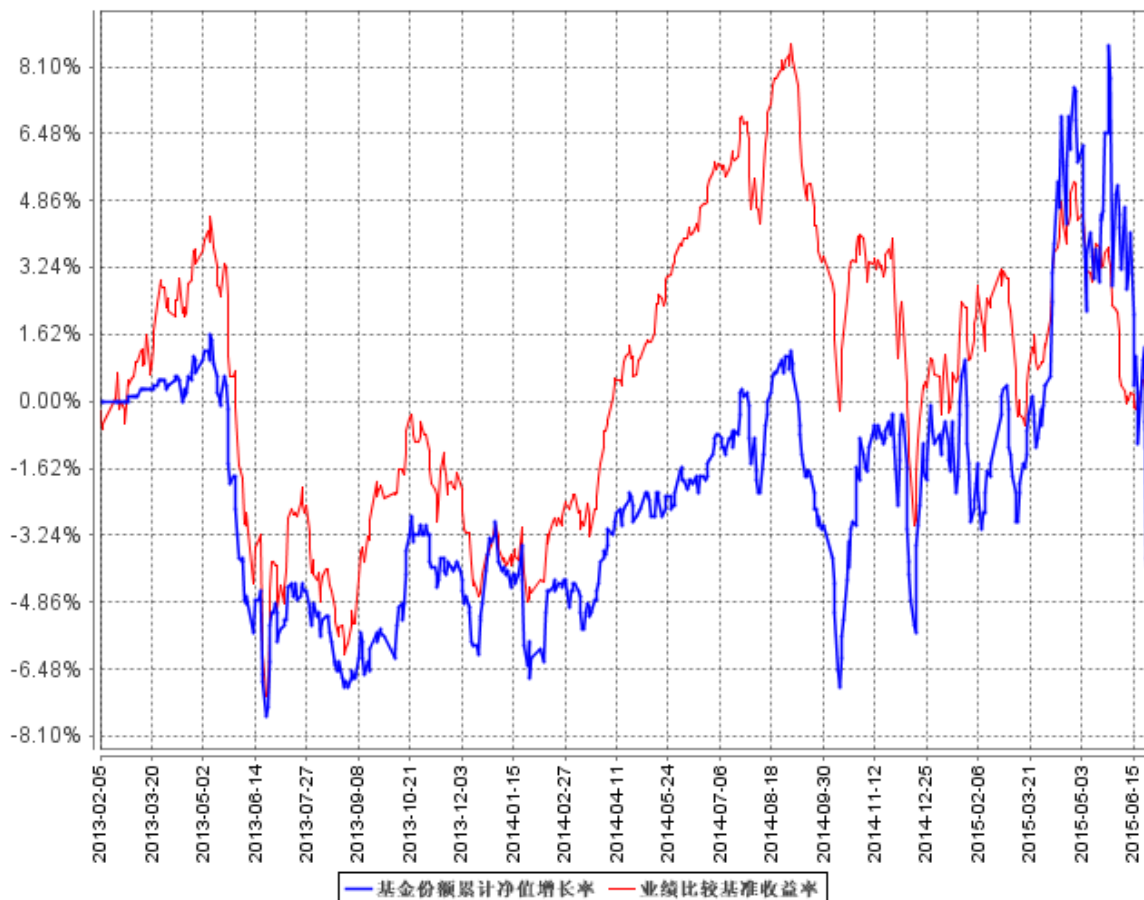
3.2.1 本报告期基金份额净值增长率及其与同期业绩比较基准收益率的比较

阶段	净值增长率①	净值增长率标准差②	业绩比较基准收益率③	业绩比较基准收益率标准差④	①—③	②—④
过去三个月	-4.12%	1.30%	-2.73%	0.43%	-1.39%	0.87%

注: 同期业绩比较基准以人民币计价。

3.2.2 自基金合同生效以来基金累计净值增长率变动及其与同期业绩比较基准收益率变动的比较

基金份额累计净值增长率与同期业绩比较基准收益率的历史走势对比图



§ 4 管理人报告

4.1 基金经理（或基金经理小组）简介

姓名	职务	任本基金的基金经理期限		证券从业年限	说明
		任职日期	离任日期		
胡允畧	本基金的基金经理	2013-02-05	-	8	具有基金从业资格。加拿大麦基尔大学经济及金融管理学士。历任日亚证券有限公司（香港）证券研究部副总裁，三井住友资产管理有限公司（香港）大中华区投资研究部投资分析员，摩根大通银行（日本东京总行）债券坐盘交易部分析员，富达基金有限公司（香港及东京分行）财务部财务分析员。2011年至今任融通基金管理有限公司国际业务部分析师。国籍：中国香港。
刘冬	本基金的基金经	2014-04-12	2015-4-28	11	硕士学位，具有基金从业资格。2003年至2007年在美国汤森路

	理，国际业务部总监				透旗下的 STARMINE 工作，从事股票研究工作；2007 年加入巴克莱全球投资公司，从事股票基金投资管理；2009 年加入招商基金，从事国外市场投资研究工作，任基金经理；2012 年加入融通基金，任国际业务部总监。国籍：美国。
--	-----------	--	--	--	---

注：任职日期和离任日期根据基金管理人对外披露的任免日期填写；证券从业年限以从事证券业务相关工作的时间为计算标准。

4.2 境外投资顾问为本基金提供投资建议的主要成员简介

姓名	在境外投资顾问所任职务	证券从业年限	说明
Peter Sartori	日兴资产亚洲，亚洲股票部主管	24	Peter Sartori 先生分管日兴资产亚洲的除日本股外的亚洲股票团队。他于新加坡管理超过 10 名亚股专家组成的团队，并共同管理亚洲区的产品。Sartori 先生有着 24 年资产管理行业的丰富经验，并于日兴资产管理 2013 年收购其于 2005 年设立的 Treasury Asia Asset Management (TAAM) 时加入本公司。在设立 TAAM 前，Sartori 先生曾于澳大利亚担任瑞士信贷资产管理公司的亚洲股票部门主管，更早之前曾任 Scudder Investments Singapore 的亚太股票基金经理以及 Colonial Investments 的多个职位。Sartori 先生拥有商业学士学位并为澳大利亚金融服务学会成员。
Koh Liang Choon	日兴资产亚洲，固定收益部主管	17	Liang Choon 先生拥有 17 年亚洲和新加坡固定收益投资组合管理经验。他曾任职于星展资产管理公司的固定收益团队，并于 2005 年加入 APS Komaba Asset Management Pte Ltd。Liang Choon 负责管理机构的投资委托契约，包括新加坡、亚洲和全球的债券投资策略。此前任职于野村证券新加坡与德累斯顿银行 (Dresdner Bank)，负责亚洲固定收益和货币市场的交易。Liang Choon 毕业于加拿大 Simon Fraser 大学，主修金融与国际商业，之后获得新加坡国立大学应用金融硕士学位，并拥有特许金融分析师资格 (CFA)。

4.3 报告期内本基金运作合规守信情况说明

报告期内，本基金管理人严格遵守《证券投资基金法》等有关法律法规和本基金合同的规定，本着诚实信用、勤勉尽责的原则管理和运用基金资产，在严格控制风险的基础上，为基金持有人谋求最大利益，无损害基金持有人利益的行为，本基金投资组合符合有关法律法规的规定及基金合同的约定。

4.4 公平交易专项说明

4.4.1 公平交易制度的执行情况

本基金管理人一直坚持公平对待旗下所有投资组合的原则，并制定了相应的制度和流程，在授权、研究、决策、交易和业绩评估等各个环节保证公平交易制度的严格执行。报告期内，本基金管理人严格执行了公平交易的原则和制度。

4.4.2 异常交易行为的专项说明

本基金本报告期内未发生异常交易。

4.5 报告期内基金投资策略和运作分析

回顾过去三个月，全球主要金融市场经历了巨幅震荡，整体表现也分化。具体来看，发达市场中以日本股市表现最好，上涨约5%，主要受日元再次大幅贬值和央行有机会再次扩大宽松力度的正面影响。美股的表现基本持平。欧洲方面主要股市则全线下跌约7%，主要是受希腊局势的负面影响。新兴市场方面，中国A股的表现虽然录得强劲升幅，但季内震荡明显加剧。前半段在宽松货币政策，打新资金回流，两地基金互认及富时启动将A股纳入相关指数影响下，A股市场大幅上扬。但后半段在央行正回购，监管层打压两融业务，汇金减持等多重利空影响下，股市大幅回落。总体来看大盘股指数按季度上涨10-14%，小盘股指数上涨22-25%。港股的表现也同样波动，四月份在沪港通优化，北水南流和深港通等连串好消息下，港股大幅飙升。但其后两个月受多项负面消息的影响H股出现断崖式下跌。其他新兴市场也受到美国即将准备步入加息周期的影响而下跌1-3%

在报告期内，我们采取了谨慎的投资策略并透过灵活仓位配置严格控制风险。这些措施都有助组合在报告期内跑赢比较基准收益率和降低总风险。截至2季度末，基金的运作情况如下：

资产类别占净值比例

资产类别	季末占净值比例 %
亚洲高息股票	32.22
亚洲REITs	5.90
MLP	12.62
美国高息债券	10.84
其它证券	22.24
现金	16.15

投资区域分布情况

投资区域	季末占净值比例 %
美国	33.84
中国香港	44.1
日本	2.85
澳大利亚	3.05

持仓前十名证券

证券名称	季末占净值比例 %
HANG SENG H-SHARE INDEX ETF	11.69
SPDR BARCLAYS SHORT-TERM HIG	10.85
JPMORGAN ALERIAN MLP INDEX	7.19
DIREX DLY FTSE CHINA	6.72
CS MLP EQUAL WEIGHT INDX ETN	5.44
CHINA AMC CSI 300 ETF	4.22
ISHARES FTSE A50 CHINA INDEX	3.54
SPDR S&P ASX200 PROPERTY FUND	3.05
NOMURA -NEXT FUNDS REITS ETF	2.85

4.6 报告期内基金的业绩表现

本报告期基金份额净值增长率为-4.12%，同期业绩比较基准收益率为-2.73%。

4.7 报告期内基金持有人数或基金资产净值预警说明

截止本报告期末，本基金存在连续二十个工作日以上基金资产净值低于五千万的情形。

§ 5 投资组合报告

5.1 报告期末基金资产组合情况

序号	项目	金额（人民币元）	占基金总资产的比例（%）
1	权益投资	7,979,759.27	22.43
	其中：普通股	7,979,759.27	22.43
	优先股	-	-
	存托凭证	-	-
	房地产信托凭证	-	-
2	基金投资	21,117,267.34	59.35
3	固定收益投资	-	-
	其中：债券	-	-
	资产支持证券	-	-
4	金融衍生品投资	-	-
	其中：远期	-	-
	期货	-	-
	期权	-	-
	权证	-	-
5	买入返售金融资产	-	-
	其中：买断式回购的买入返售金融资产	-	-
6	货币市场工具	-	-
7	银行存款和结算备付金合计	3,584,092.21	10.07
8	其他资产	2,902,421.14	8.16

9	合计	35,583,539.96	100.00
---	----	---------------	--------

5.2 报告期末在各个国家（地区）证券市场的股票及存托凭证投资分布

国家（地区）	公允价值（人民币元）	占基金资产净值比例（%）
香港	7,979,759.27	22.99
合计	7,979,759.27	22.99

5.3 报告期末按行业分类的股票及存托凭证投资组合

行业类别	公允价值（人民币元）	占基金资产净值比例（%）
基础材料	-	-
消费者非必需品	-	-
消费者常用品	-	-
能源	-	-
金融	5,488,213.01	15.81
医疗保健	-	-
工业	-	-
信息技术	1,792,364.63	5.16
电信服务	699,181.63	2.01
公用事业	-	-
合计	7,979,759.27	22.99

注：以上分类采用全球行业分类标准（GICS）。

5.4 报告期末按公允价值占基金资产净值比例大小排序的前十名股票及存托凭证投资明细

序号	公司名称（英文）	公司名称（中文）	证券代码	所在证券市场	所属国家（地区）	数量（股）	公允价值（人民币元）	占基金资产净值比例（%）
1	CHINA LIFE INSURANCE CO-H	中国人寿	2628 HK	港交所	中国香港	35,000	931,545.56	2.68
2	TENCENT HOLDINGS LTD	腾讯控股	700 HK	港交所	中国香港	6,000	731,987.80	2.11
3	ALIBABA HEALTH INFORMATION T	阿里健康	241 HK	港交所	中国香港	110,000	699,181.63	2.01
4	NEW CHINA LIFE INSURANCE C-H	新华保险	1336 HK	港交所	中国香港	19,000	693,740.22	2.00
5	VALUE PARTNERS GROUP LTD	惠理集团	806 HK	港交所	中国香港	70,000	675,681.05	1.95
6	KINGDEE INTERNATIONAL SFTWR	金蝶国际	268 HK	港交所	中国香港	170,000	619,374.29	1.78
7	PEOPLE'S INSURANCE CO GROU-H	中国人民保险集团	1339 HK	港交所	中国香港	140,000	547,610.78	1.58

8	LEGEND HOLDINGS CORP-H	联想控股股份有限公司	3396 HK	港交所	中国香港	12,900	441,002.54	1.27
9	BOC HONG KONG HOLDINGS LTD	中银香港	2388 HK	港交所	中国香港	17,000	433,025.75	1.25
10	AGRICULTURAL BANK OF CHINA-H	农业银行	1288 HK	港交所	中国香港	130,000	427,505.48	1.23

注：本基金所用证券代码均采用当地市场代码。

5.5 报告期末按债券信用等级分类的债券投资组合

本基金本报告期末未持有债券。

5.6 报告期末按公允价值占基金资产净值比例大小排序的前五名债券投资明细

本基金本报告期末未持有债券。

5.7 报告期末按公允价值占基金资产净值比例大小排序的前十名资产支持证券投资明细

本基金本报告期末未持有资产支持证券。

5.8 报告期末按公允价值占基金资产净值比例大小排序的前五名金融衍生品投资明细

本基金本报告期末未持有金融衍生品。

5.9 报告期末按公允价值占基金资产净值比例大小排序的前十名基金投资明细

序号	基金名称	基金类型	运作方式	管理人	公允价值（人民币元）	占基金资产净值比例（%）
1	HANG SENG H-SHARE INDEX ETF	ETF	开放式	Hang Seng Investment Management Ltd	4,056,688.70	11.69
2	SPDR BARCLAYS SHORT-TERM HIG	ETF	开放式	State Street Bank and Trust Company	3,764,650.95	10.85
3	JPMORGAN ALERIAN MLP INDEX	ETN	开放式	JP Morgan Chase&Co	2,493,615.17	7.19
4	DIREXION DAILY FTSE CHINA BU	ETF	开放式	DirexionShares	2,332,313.95	6.72
5	X-LINKS CUSHING MLP INFRASTR	ETN	开放式	Credit Suisse	1,887,194.96	5.44
6	CHINAAMC CSI	ETF	开放式	China Asset	1,465,158.52	4.22

	300 IDX ETF-HKD			Management (Hong Kong)		
7	ISHARES FTSE A50 CHINA INDEX	ETF	开放式	BlackRock Asset Management North Asi	1, 229, 206. 41	3. 54
8	SPDR S&P/ASX 200 LISTED PROP	ETF	开放式	State Street Global Advisors	1, 059, 311. 97	3. 05
9	NEXT FUNDS REIT NOMURA ETF	ETF	开放式	Nomura Asset Mnagement Co.	988, 797. 28	2. 85
10	DEUTSCHE X-TRACKERS HARVEST	ETN	开放式	Deutsche Bank	843, 860. 21	2. 43

5. 10 投资组合报告附注

5. 10. 1 本基金投资的前十名证券的发行主体报告期内未被监管部门立案调查, 或在报告编制日前一年内受到公开谴责、处罚。

5. 10. 2 本基金投资的前十名股票未超出本基金合同规定的备选股票库。

5. 10. 3 其他资产构成

序号	名称	金额 (人民币元)
1	存出保证金	-
2	应收证券清算款	2, 789, 810. 82
3	应收股利	109, 857. 23
4	应收利息	406. 72
5	应收申购款	2, 346. 37
6	其他应收款	-
7	待摊费用	-
8	其他	-
9	合计	2, 902, 421. 14

5. 10. 4 报告期末持有的处于转股期的可转换债券明细

本基金本报告期末未持有处于转股期的可转换债券。

5. 10. 5 报告期末前十名股票中存在流通受限情况的说明

本基金本报告期末前十名股票中不存在流通受限情况。

§ 6 开放式基金份额变动

单位: 份

报告期期初基金份额总额	82, 259, 500. 04
报告期期间基金总申购份额	1, 215, 306. 82

减:报告期期间基金总赎回份额	47,077,687.58
报告期期间基金拆分变动份额	-
报告期期末基金份额总额	36,397,119.28

§ 7 基金管理人运用固有资金投资本基金情况

基金管理人未运用固有资金投资本基金。

§ 8 备查文件目录

8.1 备查文件目录

- (一) 中国证监会批准融通丰利四分法证券投资基金设立的文件
- (二) 《融通丰利四分法证券投资基金基金合同》
- (三) 《融通丰利四分法证券投资基金托管协议》
- (四) 《融通丰利四分法证券投资基金招募说明书》及其更新
- (五) 《融通基金管理有限公司开放式基金业务管理规则》
- (六) 融通基金管理有限公司业务资格批件和营业执照
- (七) 报告期内在指定报刊上披露的各项公告

8.2 存放地点

基金管理人、基金托管人处。

8.3 查阅方式

投资者可在营业时间免费查阅,也可按工本费购买复印件,或登陆本基金管理人网站
www.rtfund.com 查询。

融通基金管理有限公司

2015年7月20日