

摩根士丹利华鑫量化多策略股票型
证券投资基金
招募说明书（更新）摘要
（2015 年第 1 号）

基金管理人：摩根士丹利华鑫基金管理有限公司

基金托管人：中国建设银行股份有限公司

【重要提示】

摩根士丹利华鑫量化多策略股票型证券投资基金（以下简称“本基金”）于2015年4月24日经中国证券监督管理委员会证监许可【2015】737号文准予注册募集。本基金的基金合同于2015年6月2日正式生效。本基金为契约型开放式基金。

投资有风险，投资人投资于本基金时应认真阅读招募说明书。

本摘要根据基金合同和基金招募说明书编写，并经中国证监会核准。基金合同是约定基金当事人之间权利、义务的法律文件。基金投资人自依基金合同取得基金份额，即成为基金份额持有人和本基金合同的当事人，其持有基金份额的行为本身即表明其对基金合同的承认和接受，并按照《基金法》、《运作办法》、基金合同及其他有关规定享有权利、承担义务。基金投资人欲了解基金份额持有人的权利和义务，应详细查阅基金合同。

基金的过往业绩并不预示其未来表现。基金管理人管理的其他基金的业绩并不构成对本基金业绩表现的保证。本招募说明书（更新）所载内容截止日为2015年12月2日，有关财务数据和净值表现截止日为2015年9月30日（财务数据未经审计）。

目 录

一、基金管理人	1
二、基金托管人	5
三、相关服务机构	8
四、基金的名称	23
五、基金的运作方式与类型	23
六、基金的投资目标	23
七、基金的投资方向	23
八、基金的投资策略	24
九、基金的业绩比较基准	28
十、基金的风险收益特征	29
十一、基金投资组合报告	29
十二、基金的业绩	32
十三、基金的费用与税收	33
十四、对招募说明书更新部分的说明	38

一、基金管理人

一、基金管理人概况

名称：摩根士丹利华鑫基金管理有限公司

住所：深圳市福田区中心四路1号嘉里建设广场第二座第17层01-04室

办公地址：深圳市福田区中心四路1号嘉里建设广场第二座第17层

法定代表人：YU HUA（于华）

成立日期：2003年3月14日

批准设立机关及批准设立文号：中国证监会证监基金字[2003]33号

注册资本：22,750万元人民币

联系人：赵婧

联系电话：（0755）82993636

股权结构应为：

华鑫证券有限责任公司（39.560%）、摩根士丹利国际控股公司（37.363%）、深圳市招融投资控股有限公司（10.989%）、汉唐证券有限责任公司（6.593%）、深圳市中技实业（集团）有限公司（5.495%）。

二、主要人员情况

（一）董事会成员

于华先生，北京大学经济学学士，鲁汶大学工商管理硕士、金融博士，美国注册金融分析师（CFA）。曾任深圳证券交易所综合研究所所长，加拿大鲍尔集团亚太分公司基金与保险业务副总裁，加拿大伦敦人寿保险公司北京代表处首席代表，大成基金管理有限公司董事、总经理，摩根士丹利亚洲有限公司董事总经理、中国投资管理业务主管，摩根士丹利华鑫基金管理有限公司总经理。现任本公司董事长。

俞洋先生，澳门科技大学工商管理硕士，上海财经大学工商管理硕士。曾任常州市证券公司延陵东路营业部总经理、巨田证券有限责任公司无锡营业部总经理、华鑫证券有限

责任公司总裁助理、华鑫证券有限责任公司副总裁。2014年5月至今任华鑫证券有限责任公司总裁、党委副书记、董事，兼任华鑫证券投资有限公司董事长、华鑫期货有限公司董事。现任本公司副董事长。

滕明芳先生，1984年毕业于上海市闸北区业余大学企业管理专业，1999年10月毕业于亚洲（澳门）国际公开大学。曾先后担任安徽黄山查林场二连连长、上海手工业建材综合厂厂长、上海水仙电器股份有限企管办、计划科、财务科副科长、上海水仙能率有限公司（中日合资）财务部经理兼工会主席、上海水仙电器股份有限公司董事、副总、总会计师、上海广电集团有限公司财务部经理助理、上海广电股份有限公司副总会计师、上海广电电子股份有限公司总会计师。2011年10月至今任华鑫证券有限责任公司财务总监，兼任华鑫证券投资有限公司总经理。现任本公司董事。

陈如钢先生，中国人民大学市场营销学士。曾任中国农业银行上海信托投资公司副总工程师、华鑫证券有限责任公司信息技术总监兼信息技术部总经理。2011年12月至今任华鑫证券有限责任公司副总裁兼信息技术部总经理，兼任华鑫期货有限公司董事。现任本公司董事。

Edmond N. Moriarty 先生，汉密尔顿学院学士，弗吉尼亚大学达顿商学院工商管理硕士。2011年3月起任摩根士丹利商业银行与房地产投资部主管。曾任摩根士丹利投资管理部首席运营官、美林证券公司联席首席风险管理官、环球信贷与债务部主管、GMI 资产配置与债务部主管、证券投资银行部总经理。现任本公司董事。

张文础先生，悉尼大学法律荣誉学士和经济学学士。曾任职于富而德律师事务所香港和伦敦办公室。加入摩根士丹利之后，任摩根士丹利大中华区法律负责人及公司法律与合规部其他高级职务。现任摩根士丹利董事总经理和中国区首席运营官，本公司董事。

彭磊女士，西南财经大学经济学学士，北京大学经济学硕士。曾任中国南山开发集团金融投资部主管、深圳经济特区证券公司资产管理部、友联资产管理公司执行董事、招商局金融集团有限公司综合管理部副总经理、审计稽核部总经理、中国业务部总经理、证券部总经理。2012年4月至今任招商局金融集团有限公司总经理助理。现任本公司董事。

高潮生(Sheldon Gao)先生，美国康奈尔大学工商管理硕士、金融博士。曾任汇添富资产管理（香港）公司总经理，英国施罗德投资管理公司董事总经理、中国总裁，美国联博资产管理公司投资分析总监，美国晨星公司全球研究总监和美国道琼斯公司全球研究与战

略总监，并曾在多家美国对冲基金公司担任资深基金经理。现任本公司董事、总经理。

孙铮先生，上海财经大学经济学（会计学）博士。1983年2月至今在上海财经大学先后任职助教、讲师、副教授、教授，并先后担任会计学系副系主任、系主任、校长助理、副校长，现任上海财经大学商学院院长。兼任中国会计学会副会长；财政部中国会计准则委员会委员；国务院学位委员会学科评议组（工商管理学科）成员；全国会计专业学位研究生教育指导委员会副主任委员；全国工商管理专业学位研究生教育指导委员会委员；澳大利亚注册会计师公会（CPA Australia）资深注册会计师、荣誉会员（FCPA）；上海汽车集团股份有限公司独立董事，苏州银行股份有限公司独立董事。现任本公司独立董事。

彭章键先生，中国人民大学法学学士。曾供职于海南省高级人民法院，广东信达律师事务所。2008年至今担任北京市中银律师事务所深圳分所合伙人，兼任华南经济贸易仲裁委员会和深圳仲裁委员会仲裁员。现任本公司独立董事。

苗复春先生，中国人民大学经济专业硕士。2007年5月至今任中国人寿养老保险公司顾问。曾任内蒙古商业局、计委科长，中国社科院技术经济研究所助理研究员，国务院技术经济研究中心研究员，国务院办公厅副局长，外经贸部办公厅主任，中央财经领导小组办公室局长，中国人寿保险公司副总经理，中国人寿保险股份有限公司执行董事、执行副总裁，中国人寿保险集团公司副总裁。现任本公司独立董事。

Paul M. Theil 先生，耶鲁大学东亚研究学士、硕士，哈佛大学商学院工商管理硕士（MBA）、法学院法律博士（JD）。目前担任中安信业董事长，曾任摩根士丹利亚洲私募股权投资部门主管、美国驻华大使馆一秘。现任本公司独立董事。

（二）监事会成员

赵恒先生，西安大学计划统计学士，上海财经大学工商管理硕士。曾任中国人民银行西安分行干部、西安证券有限责任公司总经理、华鑫证券有限责任公司总监、摩根士丹利华鑫基金管理有限公司董事。2008年至今任华鑫证券有限责任公司副总裁，兼任华鑫期货有限公司董事长。现任本公司监事长。

蒋蓓怡女士，新加坡南洋理工大学会计学士。美国注册金融分析师（CFA）。2011年12月至今担任摩根士丹利中国区首席风险官执行董事，曾任德意志银行（中国）有限公司上海分行风险管理部董事、德意志银行亚太总部风险管理部助理副总裁、德勤会计师事务所

所高级分析师，安达信会计师事务所高级分析师。现任本公司监事。

王章为先生，东北财经大学学士，南澳大学工商管理硕士，中国注册会计师、国际注册内部审计师。曾任深圳三九集团会计、深圳中华会计师事务所项目经理、招商局蛇口控股股份有限公司审计部经理、招商局科技集团有限公司财务部经理、招商局集团有限公司审计部高级经理。2008年6月至今任招商局金融集团有限公司财务部总经理。现任本公司监事。

赵婧女士，英国雷丁大学学士，英国诺丁汉大学硕士。曾任信诚人寿保险公司管理培训生、广州英国文化教育处财务官员。2007年加入本公司，现任本公司综合管理和人力资源部总监、职工监事。

周苑洁女士，华东政法大学国际经济法法学学士，复旦大学管理学院工商管理硕士。曾任大鹏资产管理有限责任公司客户关系管理经理。2004年加入本公司，历任客户服务中心负责人、上海理财中心负责人、营销策划经理、市场发展部总监助理、销售服务部副总监，现任本公司销售服务部总监、职工监事。

周源女士，湘潭大学计算机应用专业学士、湖南大学金融学院国际金融硕士。曾任招商基金管理有限公司基金会计（高级经理）。2010年起加入本公司，历任基金运营部副总监，现任本公司专户理财部副总监、职工监事。

许菲菲女士，中南财经大学国际会计专业学士。曾任职于深圳市华新股份有限公司财务部、宝盈基金管理有限公司基金运营部。2005年加入本公司，历任基金运营部基金会计、监察稽核部高级监察稽核员、总监助理、副总监，现任本公司监察稽核部总监、职工监事。

徐达女士，弗吉尼亚大学商业与经济学士。2012年加入本公司，现任本公司研究管理部研究员、职工监事。

（三）高级管理人员

高潮生(Sheldon Gao)先生，总经理，简历同上。

孙要国先生，英国格林威治大学项目管理专业硕士，18年证券基金行业从业经历。曾任职于西安证券有限责任公司总经理办公室，华鑫证券有限责任公司总裁办公室，曾任华鑫证券责任公司深圳营业部总经理。2009年4月加入本公司，现任本公司副总经理兼任董

事会秘书。

高见先生，北京大学经济学硕士，香港科技大学 MBA，清华大学五道口金融学院经济学博士。15 年证券基金行业从业经历。曾任职华夏基金管理有限公司基金管理部高级经理、市场部执行副总，大成基金管理有限公司规划发展部产品总监、委托投资部总监，中国民生银行私人银行事业部首席投资顾问兼产品与资产管理中心总监，中国国际金融有限公司执行总经理。2014 年 2 月加入本公司，现任本公司副总经理。

李锦女士，吉林大学经济管理学院国际金融专业硕士研究生，18 年证券基金行业从业经历。曾就职于巨田证券有限责任公司，历任交易管理总部综合管理部经理助理，总经理办公室主任助理，资产管理部理财部副经理、经理，研究所研究员。2003 年 9 月加入本公司，曾任基金运营部副总监、总监，总经理助理兼基金运营部总监。现任本公司督察长。

（四）本基金基金经理

杨雨龙先生，北京大学金融数学硕士，6 年证券从业经历。曾于 2007 年 7 月至 2009 年 9 月担任招商银行总行计划财务部管理会计，2009 年 10 月至 2011 年 9 月担任博时基金管理有限公司交易管理部股票交易员，2011 年 11 月至 2014 年 7 月担任兴业证券股份有限公司研究所金融工程高级分析师。2014 年 7 月份加入本公司，历任量化投资部投资经理，2015 年 6 月起任摩根士丹利华鑫多因子精选策略混合型证券投资基金及摩根士丹利华鑫量化配置混合型证券投资基金基金经理，2015 年 7 月起担任摩根士丹利华鑫量化多策略股票型证券投资基金基金经理。

本基金历任基金经理：刘钊先生，自本基金合同生效之日起至 2015 年 8 月管理本基金。

（五）投资决策委员会成员

主任委员：高潮生（代理），本公司总经理

副主任委员：王大鹏，研究管理部总监、基金经理

委员：李轶，固定收益投资部总监、基金经理；胡明，交易管理部总监

（六）上述人员之间不存在近亲属关系。

二、基金托管人

一、基金托管人基本情况

名称：中国建设银行股份有限公司(简称：中国建设银行)

住所：北京市西城区金融大街 25 号

办公地址：北京市西城区闹市口大街 1 号院 1 号楼

法定代表人：王洪章

成立时间：2004 年 09 月 17 日

组织形式：股份有限公司

注册资本：贰仟伍佰亿壹仟零玖拾柒万柒仟肆佰捌拾陆元整

存续期间：持续经营

基金托管资格批文及文号：中国证监会证监基字[1998]12 号

联系人：田 青

联系电话：(010)6759 5096

中国建设银行成立于 1954 年 10 月，是一家国内领先、国际知名的大型股份制商业银行，总部设在北京。中国建设银行于 2005 年 10 月在香港联合交易所挂牌上市(股票代码 939)，于 2007 年 9 月在上海证券交易所挂牌上市(股票代码 601939)。

2015 年 6 月末，本集团资产总额 182,192 亿元，较上年末增长 8.81%；客户贷款和垫款总额 101,571 亿元，增长 7.20%；客户存款总额 136,970 亿元，增长 6.19%。净利润 1,322 亿元，同比增长 0.97%；营业收入 3,110 亿元，同比增长 8.34%，其中，利息净收入同比增长 6.31%，手续费及佣金净收入同比增长 5.76%。成本收入比 23.23%，同比下降 0.94 个百分点。资本充足率 14.70%，处于同业领先地位。

物理与电子渠道协同发展。总行成立了渠道与运营管理部，全面推进渠道整合；营业网点“三综合”建设取得新进展，综合性网点达到 1.44 万个，综合营销团队达到 19,934 个、综合柜员占比达到 84%，客户可在转型网点享受便捷舒适的“一站式”服务。加快打造电子银行的主渠道建设，有力支持物理渠道的综合化转型，电子银行和自助渠道账务性交易量占比达 94.32%，较上年末提高 6.29 个百分点；个人网上银行客户、企业网上银行客户、手机银行客户分别增长 8.19%、10.78% 和 11.47%；善融商务推出精品移动平台，个人商城手机客户端“建行善融商城”正式上线。

转型重点业务快速发展。2015 年 6 月末，累计承销非金融企业债务融资工具 2,374.76 亿

元，承销金额继续保持同业第一；证券投资基金托管只数和新发基金托管只数均列市场第一，成为首批香港基金内地销售代理人中唯一一家银行代理人；多模式现金池、票据池、银联单位结算卡等战略性产品市场份额不断扩大，现金管理品牌“禹道”的市场影响力持续提升；代理中央财政授权支付业务、代理中央非税收入收缴业务客户数保持同业第一，在同业中首家按照财政部要求实现中央非税收入收缴电子化上线试点。“鑫存管”证券客户保证金第三方存管客户数3,076万户，管理资金总额7,417.41亿元，均为行业第一。

2015年上半年，本集团各方面良好表现，得到市场与业界广泛认可，先后荣获国内外知名机构授予的40多项重要奖项。在英国《银行家》杂志2015年“世界银行1000强排名”中，以一级资本总额继续位列全球第2；在美国《福布斯》杂志2015年全球上市公司2000强排名中继续位列第2；在美国《财富》杂志2015年世界500强排名第29位，较上年上升9位；荣获美国《环球金融》杂志颁发的“2015年中国最佳银行”奖项；荣获中国银行业协会授予的“年度最具社会责任金融机构奖”和“年度社会责任最佳民生金融奖”两个综合大奖。

中国建设银行总行设投资托管业务部，下设综合处、基金市场处、证券保险资产市场处、理财信托股权市场处、QFII托管处、养老金托管处、清算处、核算处、监督稽核处等9个职能处室，在上海设有投资托管服务上海备份中心，共有员工210余人。自2007年起，托管部连续聘请外部会计师事务所对托管业务进行内部控制审计，并已经成为常规化的内控工作手段。

二、主要人员情况

赵观甫，投资托管业务部总经理，曾先后在中国建设银行郑州市分行、总行信贷部、总行信贷二部、行长办公室工作，并在中国建设银行河北省分行营业部、总行个人银行业务部、总行审计部担任领导职务，长期从事信贷业务、个人银行业务和内部审计等工作，具有丰富的客户服务和业务管理经验。

张军红，投资托管业务部副总经理，曾就职于中国建设银行青岛分行、中国建设银行总行零售业务部、个人银行业务部、行长办公室，长期从事零售业务和个人存款业务管理工作，具有丰富的客户服务和业务管理经验。

张力铮，投资托管业务部副总经理，曾就职于中国建设银行总行建筑经济部、信贷二部、信贷部、信贷管理部、信贷经营部、公司业务部，并在总行集团客户部和中国建设银行

行北京市分行担任领导职务，长期从事信贷业务和集团客户业务等工作，具有丰富的客户服务和业务管理经验。

黄秀莲，投资托管业务部副总经理，曾就职于中国建设银行总行会计部，长期从事托管业务管理等工作，具有丰富的客户服务和业务管理经验。

三、基金托管业务经营情况

作为国内首批开办证券投资基金托管业务的商业银行，中国建设银行一直秉持“以客户为中心”的经营理念，不断加强风险管理和内部控制，严格履行托管人的各项职责，切实维护资产持有人的合法权益，为资产委托人提供高质量的托管服务。经过多年稳步发展，中国建设银行托管资产规模不断扩大，托管业务品种不断增加，已形成包括证券投资基金、社保基金、保险资金、基本养老个人账户、QFII、企业年金等产品在内的托管业务体系，是目前国内托管业务品种最齐全的商业银行之一。截至2015年9月末，中国建设银行已托管537只证券投资基金。中国建设银行专业高效的托管服务能力和业务水平，赢得了业内的高度认同。中国建设银行自2009年至今连续五年被国际权威杂志《全球托管人》评为“中国最佳托管银行”。

三、相关服务机构

一、基金份额发售机构

（一）直销机构

1、摩根士丹利华鑫基金管理有限公司直销中心

注册地址：深圳市福田区中心四路1号嘉里建设广场第二座第17层01-04室

办公地址：深圳市福田区中心四路1号嘉里建设广场第二座第17层

联系人：吴海灵

电话：（0755）88318898

传真：（0755）82990631

2、摩根士丹利华鑫基金管理有限公司北京分公司

注册地址：北京市西城区太平桥大街18号丰融国际大厦1005室

办公地址：北京市西城区太平桥大街18号丰融国际大厦1005室

联系人：杨雪

电话：（010）66155568

传真：（010）66158135

3、摩根士丹利华鑫基金管理有限公司上海分公司

注册地址：上海市浦东新区陆家嘴环路1000号恒生银行大厦45楼011-111单元

办公地址：上海市浦东新区陆家嘴环路1000号恒生银行大厦45楼011-111单元

联系人：栾倩

电话：（021）63343311-2100

传真：（021）63343988

4、摩根士丹利华鑫基金管理有限公司网上直销系统

交易系统网址：<https://etrade.msfunds.com.cn/etrading>

目前支持的网上直销银行卡：

中国银行卡、农业银行卡、工商银行卡、建设银行卡、交通银行卡、招商银行卡、光大银行卡、中信银行卡、兴业银行卡、上海浦东发展银行卡、广发银行卡、民生银行卡、平安银行卡、中国邮政储蓄银行卡、南京银行卡、金华银行卡、上海农村商业银行卡、长沙银行卡。以上银行卡均指银行借记卡，信用卡等贷记卡不支持购买基金。

全国统一客服电话：400-8888-668

客户服务信箱：Services@msfunds.com.cn

深圳、北京或上海的投资人单笔认（申）购金额超过100万元（含100万元）人民币以上的，可拨打直销中心的上述电话进行预约，本公司将提供上门服务。

(二)其他销售机构

1、中国建设银行股份有限公司

注册地址：北京市西城区金融大街25号

办公地址：北京市西城区闹市口大街1号院1号楼

法定代表人：王洪章

客服电话：95533

网址：www.ccb.com

(2) 中国工商银行股份有限公司

注册地址：中国北京复兴门内大街55号

办公地址：中国北京复兴门内大街55号

法定代表人：姜建清

客户服务电话：95588

网址：<http://www.icbc.com.cn>

(3) 中国银行股份有限公司

注册地址：北京市西城区复兴门内大街1号

办公地址：北京市西城区复兴门内大街1号

法定代表人：田国立

客户服务电话：95566

网址：<http://www.boc.cn>

(4) 交通银行股份有限公司

注册地址：上海市浦东新区银城中路188号

办公地址：上海市浦东新区银城中路188号

法定代表人：牛锡明

客户服务电话：95559

网址：<http://www.bankcomm.com>

(5) 招商银行股份有限公司

注册地址：深圳市深南大道7088号招商银行大厦

办公地址：深圳市深南大道7088号招商银行大厦

法定代表人：李建红

客户服务电话：95555

网址：<http://www.cmbchina.com>

(6) 中国光大银行股份有限公司

注册地址：北京市西城区复兴门外大街6号光大大厦

办公地址：北京市西城区太平桥大街25号A座6层财富管理中心

法定代表人：唐双宁

客服电话：95595

网址：<http://www.cebbank.com>

(7) 中信银行股份有限公司

注册地址：北京市东城区朝阳门北大街8号富华大厦C座

办公地址：北京市东城区朝阳门北大街8号富华大厦C座

法定代表人：常振明

客户服务电话：95558

网址：<http://bank.ecitic.com>

(8) 中国民生银行股份有限公司

注册地址：北京市西城区复兴门内大街2号

办公地址：北京市西城区复兴门内大街2号

法定代表人：洪崎

联系人：王继伟

联系电话：(010) 58560666

客户服务电话：95568

网址：<http://www.cmbc.com.cn>

(9) 平安银行股份有限公司

注册地址：深圳市深南中路1099号平安银行大厦

办公地址：深圳市深南中路1099号平安银行大厦

法定代表人：孙建一

联系人：芮蕊

联系电话：0755-25879756

客户服务电话：95511-3

网址：<http://www.pingan.com/bank>

(10) 上海浦东发展银行股份有限公司

注册地址：上海市浦东新区浦东南路500号

办公地址：上海市中山东一路12号

法定代表人：吉晓辉

客户服务电话：95528

网址：[http:// www.spdb.com.cn](http://www.spdb.com.cn)

(11) 河北银行股份有限公司

注册地址：石家庄市平安北大街28号

办公地址：石家庄市平安北大街28号

法定代表人：乔志强

客户服务电话：400-612-9999

网址：<http://www.hebbank.com>

(12) 哈尔滨银行股份有限公司

注册地址：哈尔滨市道里区尚志大街160号

办公地址：哈尔滨市道里区尚志大街160号

法定代表人：郭志文

客户服务电话：95537、400-60-95537

网址：[http:// www.hrbb.com.cn](http://www.hrbb.com.cn)

(13) 华鑫证券有限责任公司

注册地址：深圳市福田区金田路4018号安联大厦28层A01、B01（b）单元

办公地址：上海市徐汇区宛平南路8号

法定代表人：俞洋

联系人：杨莉娟

业务联系电话：021-54967202

客户服务电话：021-32109999；029-68918888；4001099918

网址：<http://www.cfsc.com.cn>

(14) 中信证券股份有限公司

注册地址：广东省深圳市福田区中心三路8号卓越时代广场（二期）北座

办公地址：北京市朝阳区亮马桥路48号中信证券大厦

法定代表人：王东明

联系人：顾凌

联系电话：010-608388696

客户服务电话：95558

网址：[http:// www.cs.ecitic.com](http://www.cs.ecitic.com)

(15) 中信建投证券股份有限公司

注册地址：北京市朝阳区安立路66号4号楼

办公地址：北京市朝阳区门内大街188号

法定代表人：王常青

联系人：权唐

联系电话：010-85130577

客户服务电话：400-8888-108

网址：<http://www.csc108.com>

(16) 中国银河证券股份有限公司

注册地址：北京市西城区金融大街35号国际企业大厦C座

办公地址：北京市西城区金融大街35号国际企业大厦C座

法定代表人：陈有安

联系人：田薇

联系电话：010-66568536

网址：<http://www.chinastock.com.cn>

(17) 信达证券股份有限公司

注册地址：北京市西城区闹市口大街9号院1号楼

办公地址：北京市西城区闹市口大街9号院1号楼

法定代表人：张志刚

联系人：唐静

联系电话：010-63081000

客户服务电话：400-800-8899

网址：<http://www.cindasc.com>

(18) 国泰君安证券股份有限公司

注册地址：中国（上海）自由贸易试验区商城路618号

办公地址：上海市浦东新区银城中路168号上海银行大厦29楼

法定代表人：杨德红

联系人：芮敏祺

联系电话：021-38676161

客户服务电话：400-8888-666/95521

网址：<http://www.gtja.com>

(19) 申万宏源证券有限公司

注册地址：上海市徐汇区长乐路989号45层

办公地址：上海市徐汇区长乐路989号45层

法定代表人：李梅

联系人：曹晔

联系电话：(021) 33389888

客户服务电话：95523 或 4008895523

网址：<http://www.swhysc.com>

(20) 光大证券股份有限公司

注册地址：上海市静安区新闻路1508号

办公地址：上海市静安区新闻路1508号

法定代表人：薛峰

联系人：刘晨、李芳芳

联系电话：021-22169999

客户服务电话：400-8888-788、10108998

网址：<http://www.ebscn.com>

(21) 长江证券股份有限公司

注册地址：武汉市新华路特8号长江证券大厦

办公地址：武汉市新华路特8号长江证券大厦

法定代表人：杨泽柱

联系人：李良

联系电话：027-65799999

客户服务电话：95579或4008-888-999

网址：<http://www.95579.com>

(22) 华泰证券股份有限公司

注册地址：江苏省南京市中山东路90号华泰证券大厦

办公地址：江苏省南京市中山东路90号华泰证券大厦

深圳市福田区深南大道4011号港中旅大厦24楼

法定代表人：吴万善

联系人：庞晓芸

联系电话：0755-82492193

客户服务电话：95597

网址：<http://www.htsc.com.cn>

(23) 中泰证券股份有限公司

注册地址：山东省济南市经十路128号

办公地址：济南市经七路86号23层

法定代表人：李玮

联系人：王霖

联系电话：0531-68889157

客户服务电话：95538

网址：<http://www.qlzq.com.cn>

(24) 中信证券（山东）有限责任公司

注册地址：青岛市崂山区深圳路222号青岛国际金融广场1号楼第20层

办公地址：青岛市崂山区深圳路222号青岛国际金融广场1号楼第20层

法定代表人：杨宝林

联系人：吴忠超

联系电话：（0532）85022326

客户咨询电话：95548

公司网址：www.citicssd.com

(25) 山西证券股份有限公司

注册地址：山西省太原市府西街69号山西国际贸易中心东塔楼

办公地址：山西省太原市府西街69号山西国际贸易中心东塔楼

法定代表人：侯巍

联系人：郭熠

联系电话：0351-8686659

客户服务电话：400-666-1618

网址：<http://www.i618.com.cn>

(26) 华龙证券股份有限公司

注册地址：甘肃省兰州市东岗西路 638 号财富大厦

办公地址：甘肃省兰州市东岗西路 638 号财富大厦

法定代表人：李晓安

联系人：李昕田

联系电话：0931-8784656

客户服务电话：400-689-8888

网址：<http://www.hlzqgs.com>

(27) 东海证券股份有限公司

注册地址：江苏省常州延陵西路23号投资广场18层

办公地址：上海市浦东新区东方路1928号东海证券大厦

法定代表人：刘化军

联系人：王一彦

联系电话：021-20333333

客户服务电话：95531；400-8888-588

网址：<http://www.longone.com.cn>

(28) 东吴证券股份有限公司

注册地址：苏州工业园区翠园路181号商旅大厦

办公地址：苏州工业园区星阳街5号

法定代表人：范力

联系人：方晓丹

联系电话：0512-65581136

客户服务电话：4008-601555

网址：<http://www.dwzq.com.cn>

(29) 宏信证券有限责任公司

注册地址：四川省成都市人民南路二段18号川信大厦10楼

办公地址：四川省成都市人民南路二段18号川信大厦10楼

法定代表人：吴玉明

联系人：刘进海

联系电话：028-86199278

客户服务电话：4008-366-366

网址：www.hxzq.cn

(30) 安信证券股份有限公司

注册地址：深圳市福田区金田路4018号安联大厦35层、28层A02单元

办公地址：深圳市福田区金田路4018号安联大厦35层、28层A02单元

法定代表人：牛冠兴

联系人：陈剑虹

联系电话：0755-82558305

客户服务电话：4008-001-001

网址：<http://www.essence.com.cn>

(31) 中国中投证券有限责任公司

注册地址：深圳市福田区益田路与福中路交界处荣超商务中心A栋第18层-21层及第04层01、02、03、05、11、12、13、15、16、18、19、20、21、22、23单元

办公地址：深圳市福田区益田路6003号荣超商务中心A栋第04、18层至21层

法定代表人：高涛

联系人：刘毅

联系电话：0755-82023442

客户服务电话：400-600-8008、95532

网址：<http://www.china-invs.cn>

(32) 招商证券股份有限公司

注册地址：深圳市福田区益田路江苏大厦A座38—45层

办公地址：深圳市福田区益田路江苏大厦A座38—45层

法定代表人：官少林

联系人：林生迎

联系电话：0755-82960223

客户服务电话：95565、400-8888-111

网址：<http://www.newone.com.cn>

(33) 国信证券股份有限公司

注册地址：深圳市罗湖区红岭中路1012号国信证券大厦十六层至二十六层

办公地址：深圳市罗湖区红岭中路1012号国信证券大厦十六层至二十六层

法定代表人：何如

联系人：周杨

联系电话：0755-82130833

客户服务电话：95536

网址：<http://www.guosen.com.cn>

(34) 平安证券有限责任公司

注册地址：深圳市福田区中心区金田路4036号荣超大厦16-20层

办公地址：深圳市福田区中心区金田路4036号荣超大厦16-20层

法定代表人：谢永林

联系人：吴琼

联系电话：(0755) 22621866

客户服务电话：95511-8

网址：stock.pingan.com

(35) 国海证券股份有限公司

注册地址：广西南宁市滨湖路46号

办公地址：深圳市福田区竹子林四路紫竹七道18号光大银行大厦30楼

法定代表人：张雅锋

联系人：牛孟宇

联系电话：0755-83709350

客户服务电话：95563

网址：<http://www.ghzq.com.cn>

(36) 天相投资顾问有限公司

注册地址：北京市西城区金融街 19 号富凯大厦 B 座 701

办公地址：北京市西城区新街口外大街 28 号 C 座 5 层法定代表人：林义相

联系人：尹伶

联系电话：（010）66045529

客户服务电话：010-66045678

网址：<http://www.txsec.com>

（37）和讯信息科技有限公司

注册地址：北京市朝阳区朝外大街22号泛利大厦10层

办公地址：北京市朝阳区朝外大街22号泛利大厦10层

法定代表人：王莉

联系人：梁檐

联系电话：021-20835789

客户服务电话：400-920-0022

网址：<http://licaike.hexun.com>

（38）深圳众禄金融控股股份有限公司

注册地址：深圳市罗湖区深南东路 5047 号发展银行大厦 25 楼 I、J 单元

办公地址：深圳市罗湖区梨园路物资控股置地大厦 8 楼

法定代表人：薛峰

联系人：汤素娅

联系电话：-0755-33227950

客户服务电话：4006-788-887

网址：众禄基金网 <http://www.zlfund.cn>

基金买卖网 <http://www.jjmmw.com>

（39）杭州数米基金销售有限公司

注册地址：杭州市余杭区仓前街道海曙路东 2 号

办公地址：浙江省杭州市滨江区江南大道 3588 号恒生大厦 12 楼

法定代表人：陈柏青

联系人：周懿旻

联系电话：0571-28829790；021-60897869

客户服务电话：4000-766-123

网址：<http://www.fund123.cn>

(40) 上海好买基金销售有限公司

注册地址：上海市虹口区场中路685弄37号4号楼449室

办公地址：上海市浦东新区浦东南路1118号鄂尔多斯国际大厦903-906室

法定代表人：杨文斌

联系人：张茹

联系电话：021-20613999

客户服务电话：400-700-9665

网址：<http://www.ehowbuy.com>

(41) 上海天天基金销售有限公司

注册地址：浦东新区峨山路613号6幢551室

办公地址：上海市徐汇区龙田路195号3C座9楼

法定代表人：其实

联系人：潘世友

联系电话：021-54509998-7019

客户服务电话：400-1818-188

网址：<http://www.1234567.com.cn>

(42) 上海长量基金销售投资顾问有限公司

注册地址：上海市浦东新区高翔路526号2幢220室

办公地址：上海市浦东新区浦东大道555号裕景国际B座16层

法定代表人：张跃伟

联系人：沈雯斌

联系电话：021-58788678-8201

客户服务电话：400-820-2899

网址：<http://www.erichfund.com>

(43) 深圳市新兰德证券投资咨询有限公司

注册地址：深圳市福田区华强北路赛格科技园4栋10层1006#

办公地址：北京市西城区宣武门外大街28号富卓大厦16层

法定代表人：杨懿

联系人：张燕

联系电话：010-58325388-1588

客户服务电话：400-166-1188

网址：8.jrj.com.cn

(44) 宜信普泽投资顾问（北京）有限公司

注册地址：北京市朝阳区建国路 88 号 9 号楼 15 层 1809

办公地址：北京市朝阳区建国路 88 号 9 号楼 15 层 1809

法定代表人：沈伟桦

联系联系人：王巨明

电话：010-52855650

客户服务电话：400-6099-200

网址：<http://www.yixinfund.com>

(45) 北京展恒基金销售股份有限公司

注册地址：北京市顺义区后沙峪镇安富街 6 号

办公地址：北京市朝阳区华严北里 2 号民建大厦 6 层

法定代表人：闫振杰

联系人：乌兰其其格

联系电话：010-62020088-7041

客户服务电话：400-888-6661

网址：<http://www.myfund.com>

(46) 北京创金启富投资管理有限公司

注册地址：北京市西城区民丰胡同 31 号 5 号楼 215A

办公地址：北京市西城区民丰胡同 31 号 5 号楼 215A

法定代表人：梁蓉

联系人：张旭

联系电话：010-66154828

客户服务电话：400-6262-818

网址：<http://www.5irich.com>

(47) 上海汇付金融服务有限公司

注册地址：上海市黄浦区中山南路 100 号 19 层

办公地址：上海市黄浦区中山南路 100 号金外滩国际广场 19 楼

法定代表人：冯修敏

联系人：陈云卉

联系电话：021-33323999-5611

客户服务电话：400-820-2819

网址：<http://fund.bundtrade.com>

(48) 上海陆金所资产管理有限公司

注册地址：上海市浦东新区陆家嘴环路 1333 号 14 楼 09 单元

办公地址：上海市浦东新区陆家嘴环路 1333 号 14 楼

法定代表人：郭坚

联系人：宁博宇

联系电话：021-20665952

客户服务电话：4008-219-031

网址：<http://www.lufunds.com>

基金管理人可以根据情况变化增加或者减少销售机构，并另行公告。销售机构可以根据情况变化增加或者减少其销售城市、网点，并另行公告。

(三) 登记机构

名称：摩根士丹利华鑫基金管理有限公司

注册地址：深圳市福田区中心四路1号嘉里建设广场第二座第17层01-04室

办公地址：深圳市福田区中心四路1号嘉里建设广场第二座第17层

法定代表人：YU HUA（于华）

联系人：赵恒

电话：（0755）88318709

(四) 出具法律意见书的律师事务所

名称：上海市通力律师事务所

注册地址：上海市银城中路68号时代金融中心19楼

办公地址：上海市银城中路68号时代金融中心19楼

负责人：俞卫锋

联系人：陆奇

电话：010-66090088

经办律师：安冬、陆奇

(五) 审计基金财产的会计师事务所

名称：普华永道中天会计师事务所（特殊普通合伙）

住所：上海市浦东新区陆家嘴环路 1318 号星展银行大厦 6 楼

办公地址：上海市浦东新区陆家嘴环路 1318 号星展银行大厦 6 楼

法定代表人：杨绍信

电话：021-23238189

联系人：俞伟敏

经办注册会计师：单峰、俞伟敏

四、基金的名称

本基金名称：摩根士丹利华鑫量化多策略股票型证券投资基金

五、基金的运作方式与类型

(一) 本基金的运作方式：契约型开放式

(二) 本基金的类型：股票型证券投资基金

六、基金的投资目标

运用多种策略的量化投资模型，从不同投资维度，在不同市场情况下捕捉市场定价失效的投资机会，力争有效控制风险的基础上，实现基金资产的长期稳定增值。

七、基金的投资方向

本基金投资于依法发行上市的股票、债券等金融工具及法律法规或中国证监会允许基金投资的其他金融工具。具体包括：

股票（包含中小板、创业板及其他依法发行、上市的股票），股指期货、权证，债券（国债、金融债、企业债、公司债、次级债、可转换债券（含分离交易可转债）、央行票据、短期融资券、超短期融资券、中期票据等）、资产支持证券、债券回购、银行存款等固定收益类资产以及现金，以及法律法规或中国证监会允许基金投资的其他金融工具，但须符合中国证监会的相关规定。

如法律法规或监管机构以后允许基金投资的其他品种，基金管理人在履行适当程序后，可以将其纳入投资范围。

基金的投资组合比例为：股票资产占基金资产的80%-95%；权证投资占基金资产净值的比例不高于3%；每个交易日日终在扣除股指期货合约需缴纳的交易保证金后，基金保留的现金或者到期日在一年以内的政府债券不低于基金资产净值的5%；股指期货及其他金融工具的投资比例符合法律法规和监管机构的规定。

八、基金的投资策略

（一）投资策略

量化多策略体系的理念主要有两个：增强收益、分散风险。量化策略是基于市场历史数据实现的，不同市场信号需要采用不同策略和交易手段，因此建立多种策略可以弥补单一策略失效的可能并形成互补，保证整体投资业绩的持续性和增强。另一方面，策略间相关性越低，越能分散组合的整体风险，这是配置多个策略，并在策略之间设定适当比例的基本原理。

1、股票投资策略

通过基金管理人开发的“多因子阿尔法模型”、“行业轮动模型”、“事件驱动模型”等各类量化模型进行股票选择并据此构建股票投资组合。在实际运行过程中，将定期或不定期的进行修正，优化股票投资组合。

（1）多因子阿尔法模型

多因子阿尔法模型是建立在已在国际市场上广泛应用的多因子阿尔法模型（Multiple Factors Alpha Model）的基础上，根据中国资本市场的实际情况，由本基金管理人的量化

投资团队开发的更具针对性和实用性的数量化选股模型。该模型包括以下几个步骤：

- ▶ 筛选有效因子：评估标准包括公司基本面信息、分析师预期，以及公司的二级市场价格数据；
- ▶ 因子的权重：不同因子代表不同选股逻辑并配以不同的权重，以反映当时市场的热点投资机会；
- ▶ 因子的更替及权重的调整：定期回顾所有因子的表现情况，适时剔除失效因子或纳入新的有效因子，并且采用 OLS、信息比率等方法评价因子的重要程度，定期调整因子权重。

本基金利用“多因子模型因子阿尔法模型”计算每只股票的因子加权得分，并挑选总得分最高的若干只个股构建投资组合，并定期更新个股加权因子得分调整股票投资组合。

（2）行业轮动模型

通过历史数据检验并融合本基金管理人在资产管理上多年积累的经验，识别出影响各个行业股价收益率的关键指标，并通过对关键指标的持续跟踪以及各行业关键指标对宏观变量的反应弹性进行横向和纵向的比较，以此判断行业是否在估值修复、触底回升的阶段。该模型包括以下几个步骤：

- ▶ 各个行业驱动股价收益率的主要指标分析：选取的关键指标主要包括三个方面的变量：一种为估值指标（如 PE, PB, EV/EBITDA 等）；第二种为“质量”指标，包括毛利率、ROE 等；第三种为经济周期景气指标，如利率、贷款增速、订单、开工率等；
- ▶ 判断行业是否在股指修复、触底回升的阶段：主要包括对各行业关键指标对宏观变量（如利率、CPI、汇率等）的反应弹性进行横向比较和纵向比较；
- ▶ 在经济周期不同阶段实现行业轮动：本基金将结合对经济结构和增长模式的深入分析，在经济周期的不同阶段，按照一定的次序实行业轮动。

本基金通过把握经济周期变化，依据对宏观经济、产业政策、行业景气度及市场波动等因素的综合判断以及结合短、中、长期行业估值的横向和纵向比较，对均衡的市场权重进行调节以实现各行业的合理和优化的配置。

（3）事件驱动模型

通过研究发现，有较多事件驱动策略在中国 A 股市场有效或阶段性有效。如一致预期变动策略、上市公司业绩超市场预期策略、管理层增持策略、大股东减持策略、指数成份股调整策略等。我们将在适当的时机选用合适的策略，用于捕捉阶段性的超额收益或绝对收益。

除了上述策略，本基金管理人的数量化投资团队还将不断开发新的适合中国 A 股市场的量化投资策略，适时补充、更换量化多策略基金的股票投资决策。

2、固定收益投资策略

本基金债券等固定收益类证券以及可转换债券的投资策略主要为：久期管理策略、收益率曲线策略、个券选择策略、跨市场套利策略等，并择机把握市场有效性不足情况下的交易机会。

3、衍生品投资策略

本基金的衍生品投资原则上为有利于基金资产保值增值。本基金将严格遵守相关法律法规的约束，合理利用股指期货、权证等衍生工具，通过量化工具控制下行风险。

（1）资产支持证券投资策略

本基金通过对资产支持证券的发行条款、支持资产的构成及质量等基本面研究，结合相关定价模型评估其内在价值，谨慎参与资产支持证券投资。

（2）权证投资策略

本基金将在严格控制风险的前提下投资权证。权证投资将以价值分析为基础，在采用数量化模型分析其合理定价的基础上，积极把握市场机会，追求在风险可控的前提下稳健的超额收益。

（3）股指期货投资策略

本基金将本着谨慎原则，适度参与股指期货投资。通过对现货市场和期货市场运行趋势的研究，结合基金股票组合的实际情况及对股指期货的估值水平、基差水平、流动性等因素的分析，选择合适的期货合约构建相应的头寸，以调整投资组合的风险暴露，降低系统性风险。基金还将利用股指期货作为组合流动性管理工具，降低现货市场流动性不足导

致的冲击成本过高的风险，提高基金的建仓或变现效率。

（二）投资决策程序

1、投资决策依据

- 1) 国家有关法律、法规和基金合同的有关规定；
- 2) 国内外宏观经济发展状况、微观经济运行环境和证券市场发展趋势；
- 3) 投资品种的预期收益率和风险水平。

2、投资决策程序

（1）投资研究

本基金管理人研究团队充分利用外部和内部的研究资源提供研究成果，挖掘投资机会，为投资决策委员会和基金经理提供决策支持。

（2）投资决策

投资决策委员会是基金投资的最高决策机构，负责制定基金的投资原则、投资目标及整体资产配置策略和风险控制策略，并对基金经理进行授权，对基金的投资进行总体监控。如遇重大事项，投资决策委员会及时召开临时会议做出决议。

（3）组合构建

基金经理根据投资委员会确定的总体投资策略和原则以及研究团队提供的分析和建议等信息，在遵守基金合同的前提下，在投资决策委员会的授权范围内构建具体的投资组合，进行组合的日常管理。

（4）交易执行

本基金实行集中交易制度。交易团队负责执行基金经理投资指令，同时承担一线风险监控职责。

（5）风险与绩效评估

投资风险管理团队由风险管理部和监察稽核部组成。风险管理部定期或不定期地对基金投资绩效及风险进行评估；监察稽核部对基金投资的合规性进行日常监控及事后检查；风险管理委员会定期召开会议，结合市场、法律等环境的变化，对基金投资组合进行风险评估，并提出风险防范措施及意见。

（6）组合调整

基金经理根据行业状况、证券市场和上市公司的发展变化、基金申购和赎回的现金流量情况以及组合风险与绩效评估的结果，对投资组合进行动态调整。

本基金管理人在确保基金份额持有人利益的前提下，有权根据市场环境变化和实际需要调整上述投资程序，并在更新的招募说明书中公告。

九、基金的业绩比较基准

依据本基金基金合同的约定，经与相关基金托管人协商一致，并报中国证监会备案，自 2015 年 9 月 29 日起，本基金的业绩比较基准变更为：

85%×沪深 300 指数收益率+15%×标普中国债券指数收益率

本基金股票投资部分的业绩比较基准是沪深 300 指数，债券投资部分的业绩比较基准是标普中国债券指数。

沪深 300 指数是沪深证券交易所第一次联合发布的反映 A 股市场整体走势的指数，由中证指数公司编制和维护，是在上海和深圳证券交易所中选取 300 只 A 股作为样本编制而成。该指数样本对沪深市场的覆盖度高，具有良好的市场代表性，投资人可以方便地从报纸、互联网等财经媒体中获取。同时，该指数编制方法清晰透明，具有独立性和良好的市场流动性；与市场整体表现具有较高的相关度，且指数历史表现强于市场平均收益水平，适合作为本基金的权益投资部分业绩基准。

标普中国债券指数是中信标普指数信息服务有限公司所开发的债券系列指数之一，该系列指数包括 6 只固定收益指数，分别跟踪中国政府债、企业债、金融债、服务债、工业债和公用事业债的业绩表现以及具有综合意义的全债指数。标普中国债券指数旨在追踪中国的政府债、企业债、金融债、服务债、公用事业债和工业债券市场，它涵盖了在上海证券交易所和深圳证券交易所上市的债券。纳入标普中国债券指数的债券的信用评级都在投资级以上。适合作为本基金的固定收益投资部分业绩基准。

此外，本基金按照预期的大类资产平均配置比例设置了业绩基准的权重。长期看，业绩基准中的资产配置比例基本可反映出本基金的风险收益特征。

如果上述基准指数停止计算编制或更改名称，或者今后法律法规发生变化，又或者市场推出更具权威、且更能够表征本基金风险收益特征的指数，则基金管理人将视情况经与基金托管人协商同意后调整本基金的业绩比较基准，而无需召开基金份额持有人大会审议，并及时公告并报证监会备案，同时在更新的招募说明书中列示。

上述事项已于 2015 年 9 月 29 日在指定媒体上公告。

十、基金的风险收益特征

本基金为股票型证券投资基金，属于较高预期风险和预期收益的证券投资基金品种，其预期风险和预期收益高于混合型基金、债券型基金和货币市场基金。

十一、基金投资组合报告

基金管理人的董事会及董事保证本报告所载资料不存在虚假记载、误导性陈述或重大遗漏，并对其内容的真实性、准确性和完整性承担个别及连带责任。

基金托管人中国建设银行股份有限公司根据本基金合同规定，于 2015 年 10 月 23 日复核了本报告中的财务指标、净值表现和投资组合报告等内容，保证复核内容不存在虚假记载、误导性陈述或者重大遗漏。本投资组合报告所载数据截至 2015 年 9 月 30 日，本报告中所列财务数据未经审计。

1. 报告期末基金资产组合情况

序号	项目	金额（元）	占基金总资产的比例（%）
1	权益投资	1,536,326,789.89	78.95
	其中：股票	1,536,326,789.89	78.95
2	基金投资	-	-
3	固定收益投资	-	-
	其中：债券	-	-
	资产支持证券	-	-
4	贵金属投资	-	-
5	金融衍生品投资	-	-
6	买入返售金融资产	89,100,253.65	4.58
	其中：买断式回购的买入返售金融资产	-	-
7	银行存款和结算备付金合计	318,492,907.79	16.37
8	其他资产	2,023,344.63	0.10
9	合计	1,945,943,295.96	100.00

2. 报告期末按行业分类的股票投资组合

代码	行业类别	公允价值（元）	占基金资产净值比例（%）
A	农、林、牧、渔业	4,869,647.35	0.25

B	采矿业	32,319,849.54	1.67
C	制造业	747,645,160.78	38.66
D	电力、热力、燃气及水生产和供应业	54,601,271.45	2.82
E	建筑业	48,971,454.18	2.53
F	批发和零售业	68,632,415.01	3.55
G	交通运输、仓储和邮政业	61,141,244.54	3.16
H	住宿和餐饮业	12,044,486.32	0.62
I	信息传输、软件和信息技术服务业	57,404,317.48	2.97
J	金融业	289,041,992.63	14.95
K	房地产业	55,862,610.89	2.89
L	租赁和商务服务业	2,950,475.39	0.15
M	科学研究和技术服务业	10,195,504.15	0.53
N	水利、环境和公共设施管理业	29,824,359.59	1.54
O	居民服务、修理和其他服务业	-	-
P	教育	5,999,064.00	0.31
Q	卫生和社会工作	-	-
R	文化、体育和娱乐业	35,909,052.17	1.86
S	综合	18,913,884.42	0.98
	合计	1,536,326,789.89	79.44

3. 报告期末按公允价值占基金资产净值比例大小排序的前十名股票投资明细

序号	股票代码	股票名称	数量（股）	公允价值（元）	占基金资产净值比例（%）
1	601169	北京银行	7,995,969	68,845,293.09	3.56
2	600015	华夏银行	5,872,669	59,372,683.59	3.07
3	601318	中国平安	1,409,632	42,091,611.52	2.18
4	600000	浦发银行	2,000,144	33,262,394.72	1.72
5	000776	广发证券	1,614,200	21,146,020.00	1.09
6	600999	招商证券	1,252,724	20,081,165.72	1.04
7	601890	亚星锚链	1,265,498	14,869,601.50	0.77
8	002059	云南旅游	1,325,126	13,675,300.32	0.71
9	600783	鲁信创投	563,562	12,280,015.98	0.64
10	300351	永贵电器	534,599	12,156,781.26	0.63

4. 报告期末按债券品种分类的债券投资组合

本基金本报告期末未持有债券。

5. 报告期末按公允价值占基金资产净值比例大小排序的前五名债券投资明细

本基金本报告期末未持有债券。

6. 报告期末按公允价值占基金资产净值比例大小排序的前十名资产支持证券投资明细

本基金本报告期末未持有资产支持证券。

7. 报告期末按公允价值占基金资产净值比例大小排序的前五名贵金属投资明细

根据本基金基金合同规定，本基金不参与贵金属投资。

8. 报告期末按公允价值占基金资产净值比例大小排序的前五名权证投资明细

本基金本报告期末未持有权证。

9. 报告期末本基金投资的股指期货交易情况说明

9.1 报告期末本基金投资的股指期货持仓和损益明细

报告期内，本基金未参与股指期货交易；截至报告期末，本基金未持有股指期货合约。

9.2 本基金投资股指期货的投资政策

根据本基金基金合同的规定，本基金将本着谨慎原则，适度参与股指期货投资。通过对现货市场和期货市场运行趋势的研究，结合基金股票组合的实际情况及对股指期货的估值水平、基差水平、流动性等因素的分析，选择合适的期货合约构建相应的头寸，以调整投资组合的风险暴露，降低系统性风险。基金还将利用股指期货作为组合流动性管理工具，降低现货市场流动性不足导致的冲击成本过高的风险，提高基金的建仓或变现效率。

报告期内，本基金未参与股指期货交易。

10. 报告期末本基金投资的国债期货交易情况说明

10.1 本期国债期货投资政策

根据本基金基金合同规定，本基金不参与国债期货交易。

10.2 报告期末本基金投资的国债期货持仓和损益明细

根据本基金基金合同规定，本基金不参与国债期货交易。

10.3 本期国债期货投资评价

根据本基金基金合同规定，本基金不参与国债期货交易。

11. 投资组合报告附注

11.1

报告期内本基金投资的前十名证券的发行主体除广发证券股份有限公司（以下简称“广发证券”）、中国平安保险(集团)股份有限公司（以下简称“中国平安”）、招商证券股份有限公司（以下简称“招商证券”）、江苏亚星锚链股份有限公司（以下简称“亚星锚链”）外，其余的没有被监管部门立案调查，或在报告编制日前一年内受到公开谴责、处罚。

2015年1月16日，中国证监会通报2014年第四季度证券公司融资类业务现场检查情况，指出广发证券存在向不符合条件的客户融资融券、违规为到期融资融券合约展期问题，且涉及客户数量较多，对其采取责令限期改正的行政监管措施。广发证券于2015年9月12日公告，其于2015年8月24日收到中国证监会《调查通知书》（鄂证调查字2015023号），并于2015年9月10日收到中国证监会《行政处罚事先告知书》（处罚字

[2015]71号)，广发证券在公告中陈述了《调查通知书》和《行政处罚事先告知书》的内容。

2015年1月16日，中国证监会通报2014年第四季度证券公司融资类业务现场检查情况，指出招商证券存在向不符合条件的客户融资融券问题，并且受过处理仍未改正，对其采取责令限期改正的行政监管措施。2015年6月2日，中国证监会深圳证监局发布《深圳证监局关于对招商证券股份有限公司采取出具警示函、责令整改并处分有关责任人员措施的决定》（〔2015〕24号），对招商证券给予出具警示函、责令整改的监督管理措施。

2014年12月8日，中国证监会发布《中国证券监督管理委员会行政处罚决定书》（〔2014〕103号），决定对中国平安的控股子公司平安证券有限责任公司给予警告，没收其保荐业务收入400万元，没收承销股票违法所得2,867万元，并处以440万元罚款。

亚星锚链于2014年10月28日公告，其于2014年10月15日收到中国证监会江苏证监局《关于对江苏亚星锚链股份有限公司采取出具警示函的决定》（〔2014〕10号，以下简称“《警示函》”），亚星锚链在公告中陈述了公司的落实整改情况。

本基金投资广发证券（000776）、中国平安（601318）、招商证券（600999）、亚星锚链（601890）的决策流程符合本基金管理人投资管理制度的相关规定。针对上述情况，本基金管理人进行了分析和研究，认为上述事件对广发证券、中国平安、招商证券、亚星锚链的投资价值未造成实质性影响。本基金管理人将继续对上述公司进行跟踪研究。

11.2

本基金投资的前十名股票未超出基金合同规定的备选股票库。

11.3 其他资产的构成

序号	名称	金额（元）
1	存出保证金	1,793,705.52
2	应收证券清算款	-
3	应收股利	-
4	应收利息	98,982.87
5	应收申购款	109,059.78
6	其他应收款	-
7	待摊费用	21,596.46
8	其他	-
9	合计	2,023,344.63

11.4 报告期末持有的处于转股期的可转换债券明细

本基金本报告期末未持有处于转股期的可转换债券。

11.5 报告期末前十名股票中存在流通受限情况的说明

本基金本报告期末前十名股票中不存在流通受限情况。

十二、基金的业绩

基金管理人依照恪尽职守、诚实信用、谨慎勤勉的原则管理和运用基金财产，但不保证基金一定盈利，也不保证最低收益。基金的过往业绩并不代表其未来表现。投资有风险，投资者在做出投资决策前应仔细阅读本基金的招募说明书。

1、自基金合同生效以来至2015年9月30日，本基金份额净值增长率与同期业绩比较基准收益率比较表：

阶段	份额净值增长率①	份额净值增长率标准差②	业绩比较基准收益率③	业绩比较基准收益率标准差④	①-③	②-④
自基金合同生效日起至2015年9月30日	-18.60%	2.61%	-31.76%	2.83%	13.16%	-0.22%

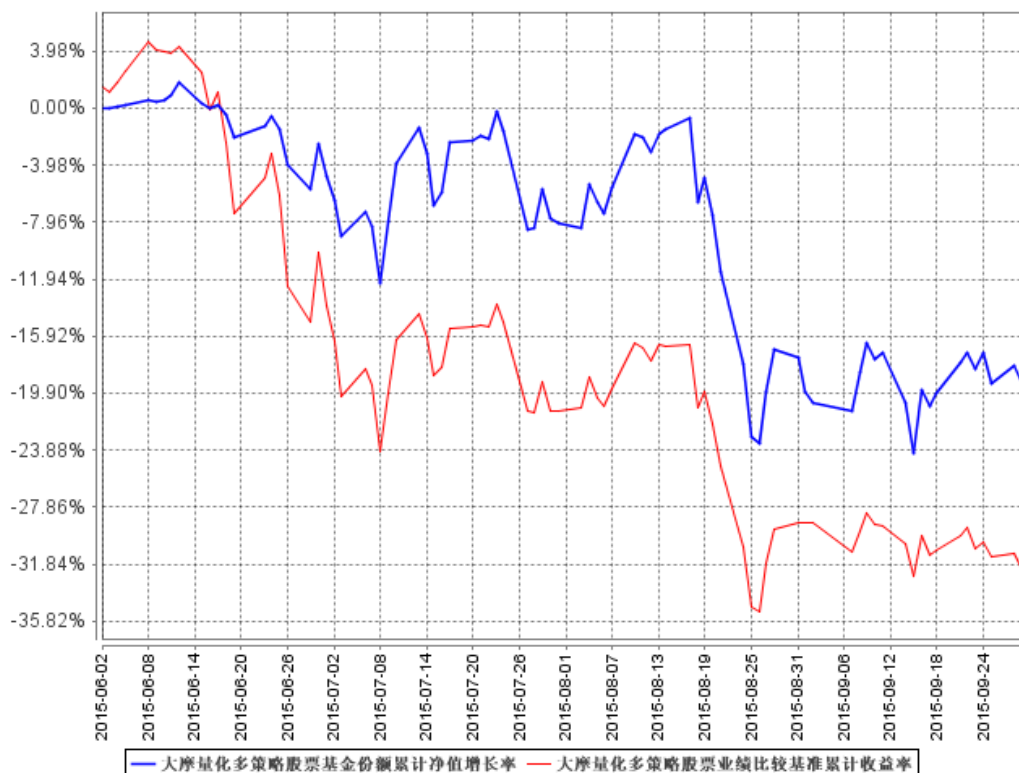
2、自基金合同生效以来基金份额累计净值增长率变动及其与同期业绩比较基准收益率变动的比较

摩根士丹利华鑫量化多策略股票型证券投资基金

累计净值增长率与业绩比较基准收益率的历史走势对比图：

(2015年6月2日至2015年9月30日)

大摩量化多策略股票基金份额累计净值增长率与同期业绩比较基准收益率的历史走势对比图



十三、基金的费用与税收

(一) 与基金运作有关的费用

1、基金费用的种类

- (1) 基金管理人的管理费；
- (2) 基金托管人的托管费；
- (3) 《基金合同》生效后与基金相关的信息披露费用；
- (4) 《基金合同》生效后与基金相关的会计师费、律师费和诉讼费；
- (5) 基金份额持有人大会费用；
- (6) 基金的证券/期货交易费用；
- (7) 基金的银行汇划费用；
- (8) 基金的开户费用、账户维护费用；

(9) 按照国家有关规定和《基金合同》约定, 可以在基金财产中列支的其他费用。

二、基金费用计提方法、计提标准和支付方式

(1) 基金管理人的管理费

本基金的管理费按前一日基金资产净值的 1.5% 年费率计提。管理费的计算方法如下:

$$H=E \times 1.5\% \div \text{当年天数}$$

H 为每日应计提的基金管理费

E 为前一日的基金资产净值

基金管理费每日计算, 逐日累计至每月月末, 按月支付, 由基金托管人根据与基金管理人核对一致的财务数据, 自动在月初 5 个工作日内、按照指定的账户路径进行资金支付, 基金管理人无需再出具资金划拨指令。若遇法定节假日、休息日等, 支付日期顺延。费用自动扣划后, 基金管理人应进行核对, 如发现数据不符, 及时联系基金托管人协商解决。

(2) 基金托管人的托管费

本基金的托管费按前一日基金资产净值的 0.25% 的年费率计提。托管费的计算方法如下:

$$H=E \times 0.25\% \div \text{当年天数}$$

H 为每日应计提的基金托管费

E 为前一日的基金资产净值

基金托管费每日计算, 逐日累计至每月月末, 按月支付, 由基金托管人根据与基金管理人核对一致的财务数据, 自动在月初 5 个工作日内、按照指定的账户路径进行资金支付, 基金管理人无需再出具资金划拨指令。若遇法定节假日、休息日等, 支付日期顺延。费用自动扣划后, 基金管理人应进行核对, 如发现数据不符, 及时联系基金托管人协商解决。

上述“1、基金费用的种类中第(3) — (8)项费用”, 根据有关法规及相应协议规定, 按费用实际支出金额列入当期费用, 由基金托管人从基金财产中支付。

(二) 与基金销售有关的费用

1、申购费用

投资人在一天内如果有多笔申购，适用费率按单笔分别计算。

申购费用由投资人承担，不列入基金财产，主要用于本基金的市场推广、销售等各项费用。

本基金对通过直销中心申购的养老金客户与除此之外的其他投资者实施差别的申购费率。

养老金客户指基本养老保险与依法成立的养老计划筹集的资金及其投资运营收益形成的补充养老基金，包括全国社会保障基金、可以投资基金的地方社会保障基金、企业年金单一计划以及集合计划。如将来出现经养老金监管部门认可的新的养老基金类型，基金管理人可在招募说明书更新时或发布临时公告将其纳入养老金客户范围，并按规定向中国证监会备案。非养老金客户指除养老金客户外的其他投资者。

通过基金管理人的直销中心申购本基金基金份额的养老金客户申购费率见下表：（单位：元）

申购金额（M）	申购费率
M<100万	0.60%
100万≤M<500万	0.40%
M≥500万	每笔1000元

其他投资者申购本基金基金份额申购费率见下表：（单位：元）

申购金额（M）	申购费率
M<100万	1.50%
100万≤M<500万	1.00%
M≥500万	每笔1000元

申购的有效份额为按实际确认的申购金额在扣除申购费用后，以申请当日基金份额净值为基准计算，有效份额单位为份，各计算结果均按照四舍五入方法，保留小数点后两位，由此产生的损失由基金财产承担，产生的收益归基金财产所有。

基金的申购金额包括申购费用和净申购金额。计算公式如下：

申购费用适用比例费率时：

$$\text{净申购金额} = \text{申购金额} / (1 + \text{申购费率})$$

$$\text{申购费用} = \text{申购金额} - \text{净申购金额}$$

$$\text{申购份额} = \text{净申购金额} / \text{申购当日基金份额净值}$$

申购费用适用固定金额时：

$$\text{申购费用} = \text{固定金额}$$

$$\text{净申购金额} = \text{申购金额} - \text{申购费用}$$

$$\text{申购份额} = \text{净申购金额} / \text{申购当日基金份额净值}$$

2、赎回费用

本基金的赎回费用按基金份额持有人持有时间的增加而递减。赎回费用由赎回基金份额的基金份额持有人承担，在基金份额持有人赎回基金份额时收取。

对持续持有期少于30日的投资人收取的赎回费全额计入基金财产；对持续持有期超过30日但少于90日的投资人收取的赎回费总额的75%计入基金财产；对持续持有期不少于90日但少于180日的投资人收取的赎回费总额的50%计入基金财产；对持续持有期不少于180日但少于730日的投资人收取的赎回费总额的25%计入基金财产。

具体赎回费率结构如下：

持有时间 (Y)	赎回费率	赎回费计入基金资产的比例
Y < 7 日	1.5%	100%
7 日 ≤ Y < 30 日	0.75%	100%
30 日 ≤ Y < 90 日	0.5%	75%
90 日 ≤ Y < 180 日	0.5%	50%
180 日 ≤ Y < 365 日	0.1%	25%
365 日 ≤ Y < 730 日	0.05%	25%
Y ≥ 730 日	0%	0

本基金的赎回金额为赎回总额减去赎回费用。计算公式如下：

$$\text{赎回总额} = \text{赎回份数} \times \text{T日基金份额净值}$$

$$\text{赎回费用} = \text{赎回总额} \times \text{赎回费率}$$

$$\text{赎回金额} = \text{赎回总额} - \text{赎回费用}$$

赎回金额为按实际确认的有效赎回份额乘以申请当日基金份额净值并扣除相应的赎回费用，赎回金额单位为元。各计算结果均按照四舍五入方法，保留小数点后两位，由此产生的损失由基金财产承担，产生的收益归基金财产所有。

3、转换费用

本基金转换费用由转出基金的赎回费和转出与转入基金的申购费补差两部分构成，具体收取情况视每次转换时两只基金的申购费率差异情况和赎回费率而定。基金转换费用由基金份额持有人承担，计算方法如下：

转出金额 = 转出份额 × 转出基金当日基金份额净值

转出基金赎回费 = 转出金额 × 转出基金赎回费率

转入总金额 = 转出金额 - 转出基金赎回费

申购补差费 = 转入总金额 × 申购补差费率 / (1 + 申购补差费率)

转换费用 = 转出基金赎回费 + 申购补差费

(1) 对于实行级差申购费率（不同申购金额对应不同申购费率）的基金，申购补差费率 = 转入总金额对应的转入基金申购费率 - 转入总金额对应的转出基金申购费率，若转入总金额对应的转出基金申购费率 ≥ 转入总金额对应的转入基金申购费率，则申购补差费为 0。

(2) 计算基金转换费用所涉及的申购费率和赎回费率均按基金合同、招募说明书及相关公告的规定费率执行，对于通过本公司网上交易、费率优惠活动期间发生的基金转换业务，按照本公司最新公告的相关费率计算基金转换费用。

基金管理人可以在基金合同约定的范围内调整费率或收费方式，并最迟应于新的费率或收费方式实施日前依照《信息披露办法》的有关规定在指定媒体上公告。

(三) 不列入基金费用的项目

下列费用不列入基金费用：

(1) 基金管理人和基金托管人因未履行或未完全履行义务导致的费用支出或基金财产的损失；

(2) 基金管理人和基金托管人处理与基金运作无关的事项发生的费用；

(3) 《基金合同》生效前的相关费用；

(4) 其他根据相关法律法规及中国证监会的有关规定不得列入基金费用的项目。

(四) 基金税收

本基金运作过程中涉及的各项纳税主体，其纳税义务按国家税收法律、法规执行。

十四、对招募说明书更新部分的说明

本招募说明书依据《基金法》、《运作办法》、《销售办法》、《信息披露办法》及其它有关法律法规的要求，对2015年5月18日刊登的《摩根士丹利华鑫量化多策略股票型证券投资基金招募说明书（更新）》进行了更新，主要更新的内容如下：

序号	修改部分	说明
1	重要提示	新增了本基金合同生效日期、基金的类型、本招募说明书所载内容截止日期与有关财务数据和净值表现截止日，及个别文字表述
2	二、释义	调整了个别文字表述
3	三、基金管理人	更新了“主要人员情况”的信息
4	四、基金托管人	根据基金托管人提供的信息，更新了“基金托管人”有关信息
5	五、相关服务机构	根据服务机构的实际情况更新了相关机构的信息
6	六、基金的募集	更新了本基金的募集信息
7	七、基金合同的生效	更新了本基金的合同生效情况
8	八、基金份额的申购、赎回与转换	根据公告内容，更新了本基金的申购、赎回开始日及业务办理信息及开通转换业务的信息
9	九、基金的投资	更新了最近一期投资组合报告的内容，即截至2015年9月30日的基金投资组合报告；根据公告内容，更新了“（六）业绩比较基准”内容
10	十、基金的业绩	更新了基金的投资业绩，即截至2015年9月30日的基金投资业绩
11	二十二、其他应披露事项	根据最新情况对相关应披露事项进行了更新

摩根士丹利华鑫基金管理有限公司

二〇一六年一月十五日