

# 南方弘利定期开放债券型发起式证券投资 基金 2016 年第 1 季度报告

2016 年 3 月 31 日

基金管理人：南方基金管理有限公司

基金托管人：中国光大银行股份有限公司

报告送出日期：2016 年 4 月 20 日

## §1 重要提示

基金管理人的董事会及董事保证本报告所载资料不存在虚假记载、误导性陈述或重大遗漏，并对其内容的真实性、准确性和完整性承担个别及连带责任。

基金托管人中国光大银行股份有限公司根据本基金合同规定，于 2016 年 4 月 18 日复核了本报告中的财务指标、净值表现和投资组合报告等内容，保证复核内容不存在虚假记载、误导性陈述或者重大遗漏。

基金管理人承诺以诚实信用、勤勉尽责的原则管理和运用基金资产，但不保证基金一定盈利。

基金的过往业绩并不代表其未来表现。投资有风险，投资者在作出投资决策前应仔细阅读本基金的招募说明书。

本报告中财务资料未经审计。

本报告期自 2016 年 1 月 1 日起至 2016 年 3 月 31 日止。

## §2 基金产品概况

基金简称	南方弘利定期开放债券型发起式	
交易代码	002218	
基金运作方式	契约型开放式	
基金合同生效日	2015 年 12 月 11 日	
报告期末基金份额总额	2,010,498,742.44 份	
投资目标	本基金在控制信用风险、谨慎投资的前提下，力争在获取持有期收益的同时，实现基金资产的长期稳定增值。	
投资策略	本基金以中长期利率趋势分析为基础，结合经济周期、宏观政策方向及收益率曲线分析，进行债券投资时机的选择和久期、类属配置，实施积极的债券投资组合管理，以获取较高的债券组合投资收益。	
业绩比较基准	本基金的业绩比较基准为：中债信用债总指数收益率。	
风险收益特征	本基金为债券型基金，其长期平均风险和预期收益率低于股票型基金、混合型基金，高于货币市场基金。	
基金管理人	南方基金管理有限公司	
基金托管人	中国光大银行股份有限公司	
下属分级基金的基金简称	南方弘利定期开放债券型发起式 A	南方弘利定期开放债券型发起式 C
下属分级基金的交易代码	002218	002219
报告期末下属分级基金的份额总额	2,010,498,742.44 份	0.00 份

注：本基金在交易所行情系统净值揭示等其他信息披露场合下，可简称为“南方弘利”。

### §3 主要财务指标和基金净值表现

#### 3.1 主要财务指标

单位：人民币元

主要财务指标	报告期（2016年1月1日—2016年3月31日）	
	南方弘利定期开放债券型发起式 A	南方弘利定期开放债券型发起式 C
1. 本期已实现收益	15,746,638.81	-
2. 本期利润	13,907,595.24	-
3. 加权平均基金份额本期利润	0.0078	-
4. 期末基金资产净值	2,027,505,684.44	-
5. 期末基金份额净值	1.008	-

注：1、本期已实现收益指基金本期利息收入、投资收益、其他收入（不含公允价值变动收益）

扣除相关费用后的余额，本期利润为本期已实现收益加上本期公允价值变动收益；

2、所述基金业绩指标不包括持有人认购或交易基金的各项费用，计入费用后实际收益水平要低于所列数字。

3、南方弘利 C 类份额成立至今尚未有申购赎回交易发生。

#### 3.2 基金净值表现

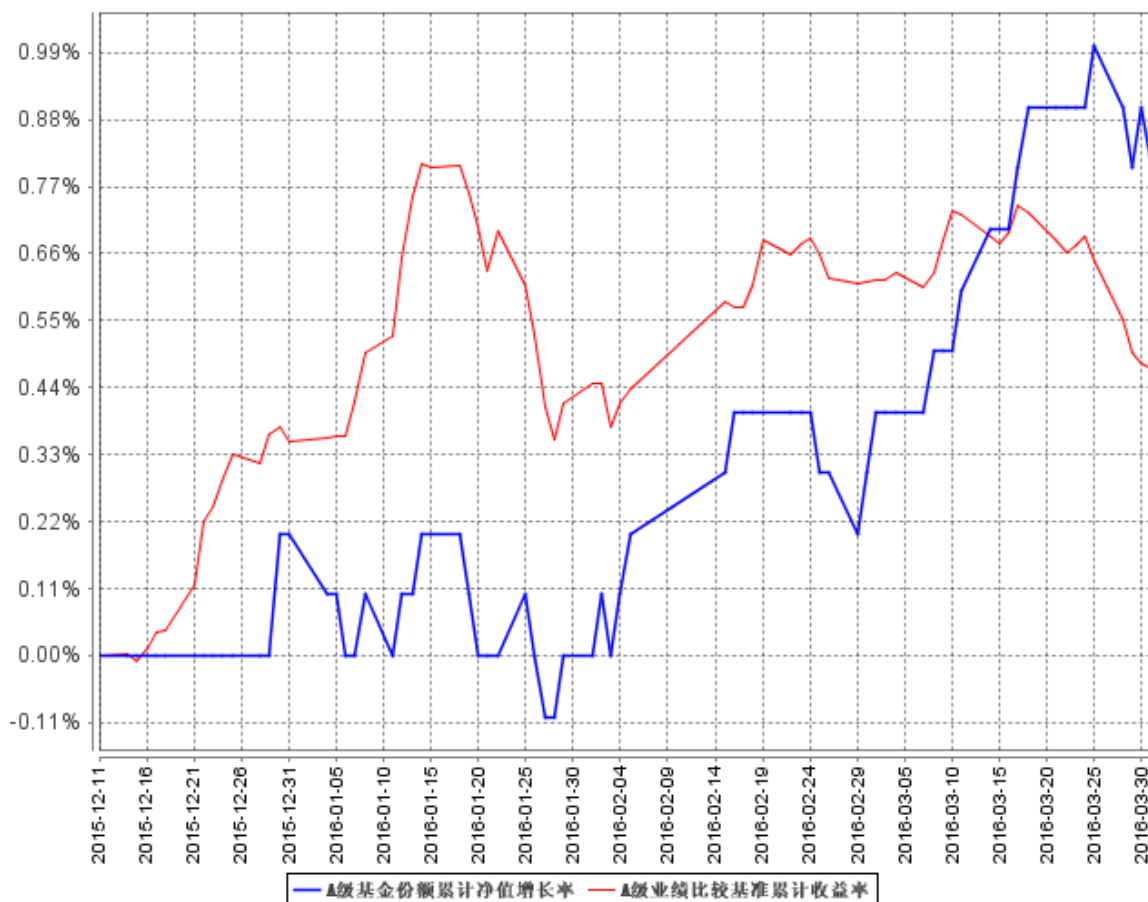
##### 3.2.1 本报告期基金份额净值增长率及其与同期业绩比较基准收益率的比较

南方弘利定期开放债券型发起式 A

阶段	净值增长率①	净值增长率标准差②	业绩比较基准收益率③	业绩比较基准收益率标准差④	①—③	②—④
过去三个月	0.60%	0.07%	0.12%	0.05%	0.48%	0.02%

### 3.2.2 自基金合同生效以来基金累计净值增长率变动及其与同期业绩比较基准收益率变动的比较

A级基金份额累计净值增长率与同期业绩比较基准收益率的历史走势对比图



注：本基金的基金合同生效日至本报告期末不满 1 年；本基金建仓期为自基金合同生效之日起 6 个月，截至本报告期末，建仓期尚未结束。

## §4 管理人报告

### 4.1 基金经理（或基金经理小组）简介

姓名	职务	任本基金的基金经理期限		证券从业年限	说明
		任职日期	离任日期		
刘文良	本基金基金经理	2015 年 12 月 11 日	-	3 年	北京大学金融学专业硕士，具有基金从业资格。2012 年 7 月加入南方基金，具有 2 年半固定收益研究经验，半年基金经理助理经验，历任固定收益部转债研究员、宏观研究员、信用分析师、南方永利基金经理助理；2015 年 8 月至今，任南方永利基金经理；

					2015 年 12 月至今，任南方弘利、南方安心基金经理。
陶铄	本基金基金经理	2016 年 1 月 5 日	-	13 年	清华大学应用数学专业学士，中国科学院金融工程专业硕士，具有基金从业资格。曾任职于招商银行总行、普华永道会计师事务所、穆迪投资者服务有限公司、中国国际金融有限公司；2010 年 9 月至 2014 年 9 月任职于大成基金管理有限公司，历任研究员、基金经理助理、基金经理；2012 年 2 月至 2014 年 9 月任大成景丰分级债券型基金的基金经理；2012 年 5 月至 2012 年 10 月任大成货币市场基金的基金经理；2012 年 9 月至 2014 年 4 月任大成月添利基金的基金经理；2012 年 11 月至 2014 年 4 月任大成月月盈基金的基金经理；2013 年 5 月至 2014 年 9 月任大成景安基金的基金经理；2013 年 6 月至 2014 年 9 月任大成景兴基金的基金经理；2014 年 1 月至 2014 年 9 月任大成信用增利基金的基金经理。2014 年 9 月加入南方基金产品开发部，从事产品研发工作；2014 年 12 月至 2015 年 12 月，任固定收益部资深研究员；2015 年 12 月至今，任南方启元基金经理；2016 年 1 月至今，任南方弘利、南方聚利基金经理。

注：1. 对基金的首任基金经理，其“任职日期”为基金合同生效日，“离任日期”为根据公司决定确定的解聘日期；对此后的非首任基金经理，“任职日期”和“离任日期”分别指根据公司决定确定的聘任日期和解聘日期。

2. 证券从业的含义遵从行业协会《证券业从业人员资格管理办法》的相关规定。

#### 4.2 管理人对报告期内本基金运作合规守信情况的说明

本报告期内，本基金管理人严格遵守《中华人民共和国证券投资基金法》等有关法律法规、中国证监会和《南方弘利定期开放债券型发起式证券投资基金基金合同》的规定，本着诚实信用、勤勉尽责的原则管理和运用基金资产，在严格控制风险的基础上，为基金份额持有人谋求最大利益。本报告期内，基金运作整体合法合规，没有损害基金份额持有人利益。基金的投资范围、投

资比例及投资组合符合有关法律法规及基金合同的规定。

### 4.3 公平交易专项说明

#### 4.3.1 公平交易制度的执行情况

本报告期内，本基金管理人严格执行《证券投资基金管理公司公平交易制度指导意见》，完善相应制度及流程，通过系统和人工等各种方式在各业务环节严格控制交易公平执行，公平对待旗下管理的所有基金和投资组合。

#### 4.3.2 异常交易行为的专项说明

本基金于本报告期内不存在异常交易行为。本报告期内基金管理人管理的所有投资组合参与的交易所公开竞价，未出现同日反向交易成交较少的单边交易量超过该证券当日成交量的 5% 的情况。

### 4.4 报告期内基金投资策略和运作分析

2016 年一季度经济增长出现边际改善，通胀有所回升，货币政策维持宽松，但短端资金利率没有进一步下调，利率曲线陡峭化，长端利率窄幅震荡，10 年国债和 10 年国开债收益率分别较去年底小幅上行 2BP、11BP，资金仍持续流入债券市场，推动信用利差显著压缩，中债总财富指数上涨 1.10%。权益市场开年多次熔断，2 月以来有所反弹，一季度沪深 300 指数下跌 13.75%，可转债指数下跌 8.07%。一季度南方弘利基金处于建仓期，考虑到债券市场的不确定性因素增加，控制了建仓节奏，以中短期信用债为主，适当利用杠杆获取息差收益，同时严格控制信用风险；在权益市场方面，开年持有少量可转债仓位，1 月股灾和可转债压估值对组合净值有一定负面影响，随后择机加仓参与权益市场反弹和可转债估值修复的行情，并积极调整转债持仓结构，获取个券超额收益。

PMI 和中观数据均表明经济出现边际改善，从地产、基建开工情况来看，这种改善在 4、5 月有望持续，旺季过后的表现则存在不确定性，预计 CPI 运行在 2.5% 上下，同时 PPI 环比转正、同比逐步回升，货币政策大概率维持宽松基调，但受汇率、结构性涨价等因素制约，短期进一步放松的空间有限，预计资金面总体稳定，但季末时点存在一定的流动性风险，上述基本面和政策面的组合短期不利于债券市场运行，预计二季度利率的波动将加大，随着信用风险事件增多，市场信用风险偏好可能显著下降。权益市场方面，以上基本面和政策面组合有利于反弹行情的延续，但美联储加息预期的波动是影响全球风险资产运行的重要变量，同时也需要关注债转股推进对经济基本面和市场情绪的影响，二季度权益市场可能呈现先扬后抑的走势，目前可转债估值的绝对水平依然较贵，但二季度前半段新增供给相对有限，同时考虑到较低的纯债机会成本，转债估值

中枢暂时可以维持，权益市场反弹过程中可转债也具备一定的交易性机会。下一阶段，南方弘利在纯债方面将继续以持有中短期信用债为主，严格把控信用风险，适当运用杠杆获取息差收益，根据经济面和政策面的变化择机参与长端利率债的行情；权益方面积极把握市场反弹行情，挖掘可转债个券超额收益，密切关注经济、政策、市场情绪的变化，适时止盈，控制净值回撤风险。

#### 4.5 报告期内基金的业绩表现

本报告期基金 A 级净值增长率为 0.60%。

## §5 投资组合报告

### 5.1 报告期末基金资产组合情况

序号	项目	金额（元）	占基金总资产的比例（%）
1	权益投资	-	-
	其中：股票	-	-
2	基金投资	-	-
3	固定收益投资	2,964,697,268.90	98.94
	其中：债券	2,964,697,268.90	98.94
	资产支持证券	-	-
4	贵金属投资	-	-
5	金融衍生品投资	-	-
6	买入返售金融资产	-	-
	其中：买断式回购的买入返售金融资产	-	-
7	银行存款和结算备付金合计	2,516,494.11	0.08
8	其他资产	29,377,842.16	0.98
9	合计	2,996,591,605.17	100.00

### 5.2 报告期末按行业分类的股票投资组合

#### 5.2.1 报告期末按行业分类的境内股票投资组合

注：本基金本报告期末未持有股票。

#### 5.2.2 报告期末按行业分类的沪港通投资股票投资组合

注：本基金本报告期末未持有沪港通投资股票。

### 5.3 报告期末按公允价值占基金资产净值比例大小排序的前十名股票投资明细

注：本基金本报告期末未持有股票。

#### 5.4 报告期末按债券品种分类的债券投资组合

序号	债券品种	公允价值（元）	占基金资产净值比例（%）
1	国家债券	1,037.80	0.00
2	央行票据	-	-
3	金融债券	-	-
	其中：政策性金融债	-	-
4	企业债券	832,630,559.30	41.07
5	企业短期融资券	1,807,904,000.00	89.17
6	中期票据	244,924,000.00	12.08
7	可转债（可交换债）	79,237,671.80	3.91
8	同业存单	-	-
9	其他	-	-
10	合计	2,964,697,268.90	146.22

#### 5.5 报告期末按公允价值占基金资产净值比例大小排序的前五名债券投资明细

序号	债券代码	债券名称	数量（张）	公允价值（元）	占基金资产净值比例（%）
1	122392	15 恒大 02	750,000	77,917,500.00	3.84
2	136176	16 绿地 01	600,000	60,486,000.00	2.98
3	011599516	15 闽投 SCP002	600,000	60,246,000.00	2.97
4	1382312	13 中铁建 MTN1	500,000	53,950,000.00	2.66
5	1080126	10 昆交投债	500,000	51,945,000.00	2.56

#### 5.6 报告期末按公允价值占基金资产净值比例大小排序的前十名资产支持证券投资明细

注：本基金本报告期末未持有资产支持证券。

#### 5.7 报告期末按公允价值占基金资产净值比例大小排序的前五名贵金属投资明细

注：本基金本报告期末未持有贵金属。

#### 5.8 报告期末按公允价值占基金资产净值比例大小排序的前五名权证投资明细

注：本基金本报告期末未持有权证。

#### 5.9 报告期末本基金投资的国债期货交易情况说明

##### 5.9.1 本期国债期货投资政策

本基金在进行国债期货投资时，将根据风险管理原则，以套期保值为主要目的，采用流动



性好、交易活跃的期货合约，通过对债券市场和期货市场运行趋势的研究，结合国债期货的定价模型寻求其合理的估值水平，与现货资产进行匹配，通过多头或空头套期保值等策略进行套期保值操作。基金管理人将充分考虑国债期货的收益性、流动性及风险性特征，运用国债期货对冲系统性风险、对冲特殊情况下的流动性风险，如大额申购赎回等；利用金融衍生品的杠杆作用，以达到降低投资组合的整体风险的目的。

## 5.9.2 报告期末本基金投资的国债期货持仓和损益明细

注：本基金本报告期内未投资国债期货。

## 5.10 投资组合报告附注

### 5.10.1

本基金投资的前十名证券的发行主体本期没有出现被监管部门立案调查，或在报告编制日前一年内受到公开谴责、处罚的情形。

### 5.10.2

本基金投资的前十名股票没有超出基金合同规定的备选股票库。

### 5.10.3 其他资产构成

序号	名称	金额（元）
1	存出保证金	68,747.37
2	应收证券清算款	872,914.12
3	应收股利	-
4	应收利息	28,436,180.67
5	应收申购款	-
6	其他应收款	-
7	待摊费用	-
8	其他	-
9	合计	29,377,842.16

### 5.10.4 报告期末持有的处于转股期的可转换债券明细

序号	债券代码	债券名称	公允价值(元)	占基金资产净值比例(%)
1	128009	歌尔转债	28,671,667.20	1.41
2	113008	电气转债	12,937,121.60	0.64
3	110030	格力转债	7,070,824.00	0.35

### 5.10.5 报告期末前十名股票中存在流通受限情况的说明

注：本基金本报告期末未持有股票。

## §6 开放式基金份额变动

单位：份

项目	南方弘利定期开放债券型 发起式 A	南方弘利定期开放债券型 发起式 C
报告期期初基金份额总额	2,010,498,742.44	-
报告期期间基金总申购份额	-	-
减：报告期期间基金总赎回份额	-	-
报告期期间基金拆分变动份额（份额减少以“-”填列）	-	-
报告期期末基金份额总额	2,010,498,742.44	-

注：1、本基金的基金合同生效日为 2015 年 12 月 11 日。

2、南方弘利 C 类份额成立至今尚未有申购赎回交易发生。

## §7 基金管理人运用固有资金投资本基金情况

### 7.1 基金管理人持有本基金份额变动情况

单位：份

报告期期初管理人持有的本基金份额	10,000,527.83
报告期期间买入/申购总份额	-
报告期期间卖出/赎回总份额	-
报告期期末管理人持有的本基金份额	10,000,527.83
报告期期末持有的本基金份额占基金总份额比例（%）	0.49

### 7.2 基金管理人运用固有资金投资本基金交易明细

注：本报告期内，基金管理人不存在申购、赎回或买卖本基金的情况。

## §8 报告期末发起式基金发起资金持有份额情况

项目	持有份额总数	持有份额占 基金总份 额比例（%）	发起份 额总数	发起份 额占 基金总份 额比例（%）	发起份 额承 诺持 有期 限
基金管理人固有 资金	10,000,527.83	0.49	9,900,000.00	0.49	自合同生效之日 起不少于 3 年
基金管理人高级 管理人员	-	-	-	-	-

基金经理等人员	101,379.04	0.01	100,000.00	0.01	自合同生效之日起不少于 3 年
基金管理人股东	-	-	-	-	-
其他	-	-	-	-	-
合计	10,101,924.87	0.50	10,000,000.00	0.50	-

## §9 备查文件目录

### 9.1 备查文件目录

- 1、南方弘利定期开放债券型发起式证券投资基金基金合同
- 2、南方弘利定期开放债券型发起式证券投资基金托管协议
- 3、南方弘利定期开放债券型发起式证券投资基金 2016 年 1 季度报告原文

### 9.2 存放地点

深圳市福田区福田街道福华一路六号免税商务大厦 31-33 层

### 9.3 查阅方式

网站：<http://www.nffund.com>