

融通丰利四分法证券投资基金(QDII)

2016年第2季度报告

2016年6月30日

基金管理人：融通基金管理有限公司

基金托管人：中国工商银行股份有限公司

报告送出日期：2016年7月19日

§ 1 重要提示

基金管理人的董事会及董事保证本报告中所载资料不存在虚假记载、误导性陈述或重大遗漏，并对其内容的真实性、准确性和完整性承担个别及连带责任。

基金托管人中国工商银行股份有限公司根据本基金合同规定，于2016年7月15日复核了本报告中的财务指标、净值表现和投资组合报告等内容，保证复核内容不存在虚假记载、误导性陈述或者重大遗漏。

基金管理人承诺以诚实信用、勤勉尽责的原则管理和运用基金资产，但不保证基金一定盈利。

基金的过往业绩并不代表其未来表现。投资有风险，投资者在作出投资决策前应仔细阅读本基金的招募说明书及其更新。

本报告中财务资料未经审计。

本报告期自2016年4月1日起至6月30日止。

§ 2 基金产品概况

2.1 基金基本情况

基金简称	融通丰利四分法(QDII-FOF)
交易代码	161620
基金运作方式	契约型开放式
基金合同生效日	2013年2月5日
报告期末基金份额总额	32,813,610.76份
投资目标	通过全球化的资产配置和组合管理，有效地分散投资风险；在降低组合波动性的同时，实现基金资产的长期增值；通过投资较高分红回报的资产力求实现稳定的分红。
投资策略	本基金通过全球化的均衡资产配置和组合管理，投资于获取较高分红回报的资产，带来长期稳定的分红和资产增值，降低单一区域和单一品种的投资风险。 本基金主要投资于具有良好流动性的四大类高息资产，包括美国高息债券(US High-yield Bond)、能源类的业主有限合伙制企业(MLPS)、亚太房地产投资信托基金(REITs)及亚太高息股票。
业绩比较基准	巴克莱美国高收益流通总收益指数(Barclays Capital US Corporate High-Yield Very Liquid Total Return Index)×30%+Alerian MLP价格指数(Alerian MLP Price Index)×20%+MSCI亚太(除日本)高息股票价格指数(MSCI AC Asia Pacific ex Japan High Dividend Yield Price Index)×25%+MSCI亚太REIT价格指数(MSCI AC Asia Pacific IMI REIT Price Index)×20%+人民币活期存款收益率(税后)×5%
风险收益特征	本基金为基金中基金，属于中等风险中等预期收益的基金品种，其预期收益和风险高于债券型基金和货币市场基金，低于股票型基金。
基金管理人	融通基金管理有限公司

基金托管人	中国工商银行股份有限公司
-------	--------------

2.2 境外投资顾问和境外资产托管人

项目		境外投资顾问	境外资产托管人
名称	英文	Nikko Asset Management Co., Ltd.	Brown Brothers Harriman & Co.
	中文	日兴资产管理有限公司	布朗兄弟哈里曼银行
注册地址		107-6242 日本东京都港区赤坂九丁目七番一号	140 Broadway New York, NY 10005
办公地址		107-6242 日本东京都港区赤坂九丁目七番一号	140 Broadway New York, NY 10005
邮政编码		107-6242	NY 10005

§ 3 主要财务指标和基金净值表现

3.1 主要财务指标

单位：人民币元

主要财务指标	报告期(2016 年 4 月 1 日 - 2016 年 6 月 30 日)
1. 本期已实现收益	-528,083.04
2. 本期利润	1,080,998.06
3. 加权平均基金份额本期利润	0.0312
4. 期末基金资产净值	27,477,453.27
5. 期末基金份额净值	0.837

注：1、所述基金业绩指标不包括持有人认购或交易基金的各项费用，计入费用后实际收益水平要低于所列数字；

2、本期已实现收益指基金本期利息收入、投资收益、其他收入（不含公允价值变动收益）扣除相关费用后的余额，本期利润为本期已实现收益加上本期公允价值变动收益。

3.2 基金净值表现

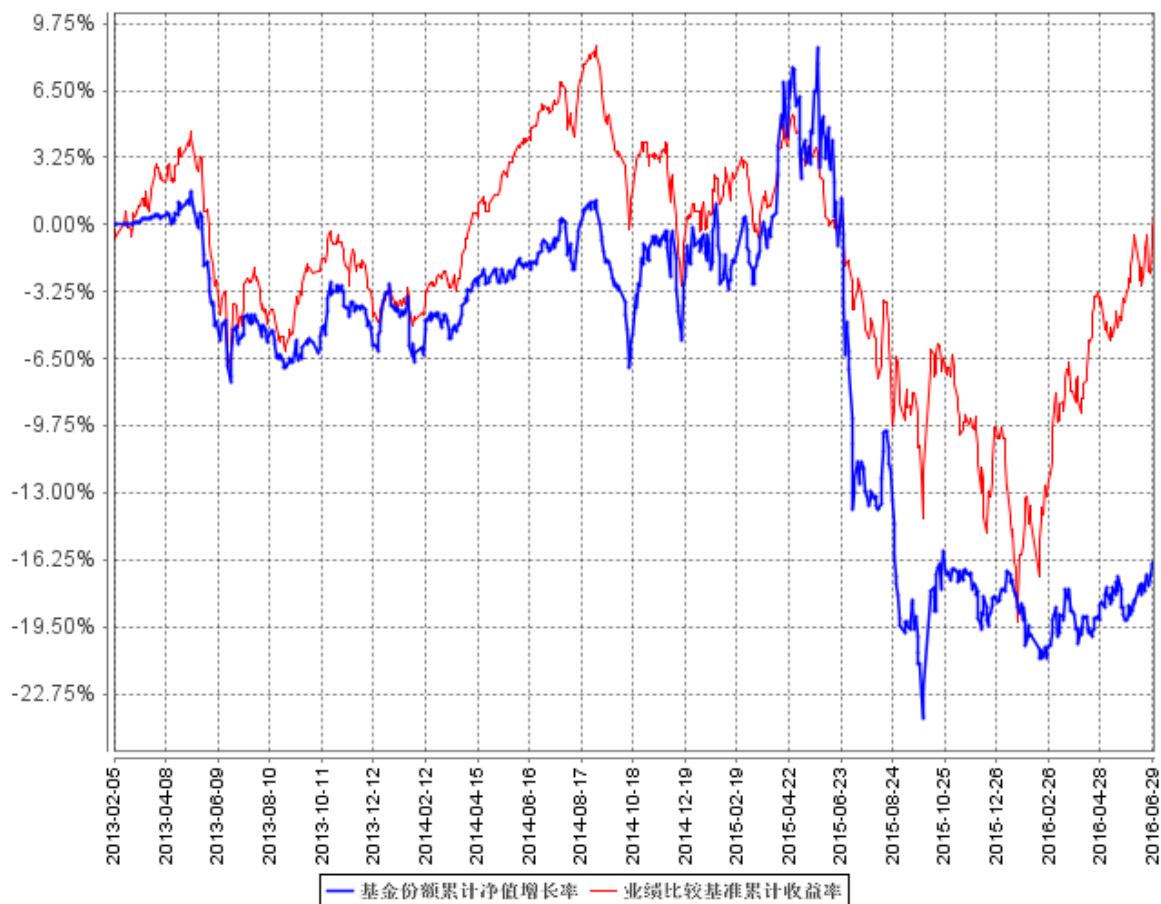
3.2.1 本报告期基金份额净值增长率及其与同期业绩比较基准收益率的比较

阶段	净值增长率①	净值增长率标准差②	业绩比较基准收益率③	业绩比较基准收益率标准差④	①-③	②-④
过去三个月	4.10%	0.52%	8.46%	0.66%	-4.36%	-0.14%

注：同期业绩比较基准以人民币计价。

3.2.2 自基金合同生效以来基金累计净值增长率变动及其与同期业绩比较基准收益率变动的比较

基金份额累计净值增长率与同期业绩比较基准收益率的历史走势对比图



§ 4 管理人报告

4.1 基金经理（或基金经理小组）简介

姓名	职务	任本基金的基金经理期限		证券从业年限	说明
		任职日期	离任日期		
胡允畧	融通丰利四分法证券投资基金基金经理	2013年2月5日	-	9	胡允畧先生，加拿大麦基尔大学经济及金融管理学士，美国特许金融分析师（CFA），9年证券投资从业经历，具有基金从业资格及香港证监会颁发的1,4,9号牌的从业资格。历任日亚证券有限公司（香港）证券研究部副总裁，三井住友资产管理有限公司（香港）大中华区投资研究部投资分析师，摩根大通银行（日本东京总行）债券坐盘交易部分析员，富达基金有限公司（香港及东京分行）财务部财务分析师。2011年6月加入融通基金管理有限公司，2013年2月5日起至今任“融通丰利四分法证券投资基金”基金经理。

注：任职日期根据基金管理人对外披露的任免日期填写；证券从业年限以从事证券业务相关工作的时间为计算标准。

4.2 境外投资顾问为本基金提供投资建议的主要成员简介

姓名	在境外投资顾问所任职务	证券从业年限	说明
Peter Sartori	日兴资产亚洲，亚洲股票部主管	25	Peter Sartori 先生分管日兴资产亚洲的除日本股外的亚洲股票团队。他于新加坡管理超过 10 名亚股专家组成的团队，并共同管理亚洲区的产品。Sartori 先生有着 24 年资产管理行业的丰富经验，并于日兴资产管理 2013 年收购其于 2005 年设立的 Treasury Asia Asset Management (TAAM) 时加入本公司。在设立 TAAM 前，Sartori 先生曾于澳大利亚担任瑞士信贷资产管理公司的亚洲股票部门主管，更早之前曾任 Scudder Investments Singapore 的亚太股票基金经理以及 Colonial Investments 的多个职位。Sartori 先生拥有商业学士学位并为澳大利亚金融服务学会成员。
Koh Liang Choon	日兴资产亚洲，固定收益部主管	17	Liang Choon 先生拥有 17 年亚洲和新加坡固定收益投资组合管理经验。他曾任职于星展资产管理公司的固定收益团队，并于 2005 年加入 APS Komaba Asset Management Pte Ltd。Liang Choon 负责管理机构的投资委托契约，包括新加坡、亚洲和全球的债券投资策略。此前任职于野村证券新加坡与德累斯顿银行(Dresdner Bank)，负责亚洲固定收益和货币市场的交易。Liang Choon 毕业于加拿大 Simon Fraser 大学，主修金融与国际商业，之后获得新加坡国立大学应用金融硕士学位，并拥有特许金融分析师资格(CFA)。

4.3 报告期内本基金运作合规守信情况说明

报告期内，本基金管理人严格遵守《证券投资基金法》等有关法律法规和本基金合同的规定，本着诚实信用、勤勉尽责的原则管理和运用基金资产，在严格控制风险的基础上，为基金持有人谋求最大利益，无损害基金持有人利益的行为，本基金投资组合符合有关法律法规的规定及基金合同的约定。

4.4 公平交易专项说明

4.4.1 公平交易制度的执行情况

本基金管理人一直坚持公平对待旗下所有投资组合的原则，并制定了相应的制度和流程，在授权、研究、决策、交易和业绩评估等各个环节保证公平交易制度的严格执行。报告期内，本基金管理人严格执行了公平交易的原则和制度。

4.4.2 异常交易行为的专项说明

本基金本报告期内未发生异常交易。

4.5 报告期内基金投资策略和运作分析

回顾过去三个月，全球金融市场依然反复波动投资气氛继续疲弱，主要股市二季度的表现虽然稍微好转，但分化情况进一步扩大，新兴市场 and 发达市场涨跌不一。反映市场恐慌和风险的 VIX 指数在二季度大幅飙升逾 12%，六月英国脱欧公投结果出来后 VIX 更一度升穿今年 2 月份的高位。基本上风险资产持续遭到抛售，只有避险资产如美国国债，日本国债和黄金有较好的表现。利好市场的消息主要有：1) 美联储释放偏鸽派信号，不急于加息，未来加息节奏缓慢；2) 油价反弹刺激风险偏好；3) 市场憧憬中国 A 股被纳入 MSCI 新兴市场指数和预期深港通获正式开通。另一方面困扰市场的主要因素有：1) 英国公投结束，出乎意料决定退出欧盟；2) 英国首相宣布辞任总理一职，加剧政治不明朗前景；3) 市场开始怀疑欧盟体制会否全面崩溃，欧元和英镑大幅下挫引发其他货币大幅下跌；4) 人民币再次急速贬值趋势，市场担忧中国资金再次大幅外流。从全球市场表现来看，发达市场涨跌不一：美国标普 500 涨 1.9%，纳斯达克跌 1.5%；欧洲主要股指跌 3%-5%；日本股市跌 7%。新兴市场方面同样是涨跌不一，中国 A 股跌 2%；港 H 股跌 3%；其他新兴市场则涨 2-3%。

短期而言，我们认为后市仍然有下行风险，虽然英国公投已告一段落，但英国脱欧带来的不明朗影响将会持续困扰市场，暂时来看脱欧结果不可能被推翻，预计再举行公投的概率或将为零。未来英国存在政治风险，下任首相的不确定性仍将会是问题的关键所在，新政府怎样制定政策推动经济和与欧盟谈判脱欧的条件都会继续影响市场的投资气氛。国际评级机构已经调低英国信用评级，企业的借贷和运营成本将会提升直接影响盈利。此外，汇率的波动也会拖累投资者的风险偏好，英镑和欧元贬值是大概率的事件。美国商界普遍认为英国脱欧将不会对美国经济复苏带来太大影响，因此相信美联储不会因为欧洲的问题而大大推迟货币政策正常化的计划。美元有被动和主动升值压力，资金将会继续撤离新兴市场回流美国，风险资产价格将有可能继续受到冲击。我们偏向认为各个主要央行会先观测英国脱欧所带来的经济影响然后才制定新货币政策，因此不认为会马上推出救市政策措施。由于，欧洲央行已经实施了负利率和量宽，在市场当前的动荡时期下再大量印钞和扩大负利率会加剧欧元的弱势造成更大的市场波动。同时日元会因避险情绪高而继续大幅走强，相信会拖累日股的表现，日股持续大幅下挫或将蔓延到其他市场。在此背景下，我们会继续采取一个较谨慎的态度来作出投资部署。

截至 2016 年 2 季度末，基金的运作情况如下：

资产类别占净值比例

资产类别	季末占净值比例%
亚洲高息股票	10.09
亚洲REITs	7.70
MLP	18.19
美国高息债券	18.21
其他证券	17.69
现金	28.11

投资区域分布情况

投资区域	季末占净值比例%
美国	36.40
中国香港	10.09
日本	4.07
澳大利亚	3.63

持仓前十名证券

证券名称	季末占净值比例%
SPDR S/T H/Y	9.90
CS-MLP EQL WEIGH	9.74
JPM-ALERIAN MLP	8.45
POWERSHARES SENI	5.65
POWERSHARES USD IND	4.80
PRO ULTRSHRT NAS BIO	4.35
NOMURA-NEXT FUND	4.07
HS H-SHARE ETF-H	3.86
ISHARES CHINA LA	3.72
SPDR S&P/ASX 200	3.63

4.6 报告期内基金的业绩表现

本报告期基金份额净值增长率为 4.10%，同期业绩比较基准收益率为 8.46%。

4.7 报告期内基金持有人数或基金资产净值预警说明

截止本报告期末，本基金存在连续二十个工作日以上基金资产净值低于五千万的情形。

§ 5 投资组合报告

5.1 报告期末基金资产组合情况

序号	项目	金额（人民币元）	占基金总资产的比例（%）
1	权益投资	-	0.00
	其中：普通股	-	0.00
	优先股	-	0.00
	存托凭证	-	0.00
	房地产信托凭证	-	0.00
2	基金投资	19,753,235.52	67.96
3	固定收益投资	-	0.00
	其中：债券	-	0.00

	资产支持证券	-	0.00
4	金融衍生品投资	-	0.00
	其中：远期	-	0.00
	期货	-	0.00
	期权	-	0.00
	权证	-	0.00
5	买入返售金融资产	-	0.00
	其中：买断式回购的买入返售金融资产	-	0.00
6	货币市场工具	-	0.00
7	银行存款和结算备付金合计	9,282,159.67	31.93
8	其他资产	32,258.60	0.11
9	合计	29,067,653.79	100.00

5.2 报告期末在各个国家（地区）证券市场的股票及存托凭证投资分布

本基金本报告期末未持有股票及存托凭证。

5.3 报告期末按行业分类的股票及存托凭证投资组合

本基金本报告期末未持有股票及存托凭证。

5.4 报告期末按公允价值占基金资产净值比例大小排序的前十名股票及存托凭证投资明细

本基金本报告期末未持有股票及存托凭证。

5.5 报告期末按债券信用等级分类的债券投资组合

本基金本报告期末未持有债券。

5.6 报告期末按公允价值占基金资产净值比例大小排序的前五名债券投资明细

本基金本报告期末未持有债券。

5.7 报告期末按公允价值占基金资产净值比例大小排序的前十名资产支持证券投资明细

本基金本报告期末未持有资产支持证券。

5.8 报告期末按公允价值占基金资产净值比例大小排序的前五名金融衍生品投资明细

本基金本报告期末未持有金融衍生品。

5.9 报告期末按公允价值占基金资产净值比例大小排序的前十名基金投资明细

序号	基金名称	基金类型	运作方式	管理人	公允价值（人民币元）	占基金资产净值比例（%）
1	SPDR BARCLAYS SHORT-TERM	ETF	开放式	State Street Bank and Trust Company	2,720,436.54	9.90

	HIG					
2	X-LINKS CUSHING MLP INFRASTR	ETN	开放式	Credit Suisse	2,676,611.20	9.74
3	JPMORGAN ALERIAN MLP INDEX	ETN	开放式	JP Morgan Chase & Co	2,321,782.06	8.45
4	POWERSHARES SENIOR LOAN	ETF	开放式	Invesco PowerShares Capital Mgmt LLC	1,553,650.37	5.65
5	POWERSHARES DB US DOL IND BU	ETF	开放式	Invesco PowerShares Capital Mgmt LLC	1,317,752.06	4.80
6	PROSHARES ULTRA GOLD	ETF	开放式	Proshares Trust	1,194,411.74	4.35
7	NEXT FUNDS REIT NOMURA ETF	ETN	开放式	Nomura Asset Management Co	1,118,583.50	4.07
8	HANG SENG H-SHARE INDEX ETF	ETF	开放式	Hang Seng Investment Management Ltd	1,059,534.40	3.86
9	ISHARES CHINA LARGE-CAP ETF	ETF	开放式	BlackRock Fund Advisors	1,021,138.49	3.72
10	SPDR S&P/ASX 200 LISTED PROP	ETF	开放式	State Street Global Advisors, Australia Services Ltd	997,476.76	3.63

5.10 投资组合报告附注

5.10.1 本基金投资的前十名证券的发行主体报告期内未被监管部门立案调查，或在报告编制日前一年内受到公开谴责、处罚。

5.10.2 本基金本报告期末未持有股票。

5.10.3 其他资产构成

序号	名称	金额（人民币元）
1	存出保证金	-
2	应收证券清算款	-
3	应收股利	29,147.21
4	应收利息	301.66
5	应收申购款	2,809.73
6	其他应收款	-
7	待摊费用	-
8	其他	-

9	合计	32,258.60
---	----	-----------

5.10.4 报告期末持有的处于转股期的可转换债券明细

本基金本报告期末未持有处于转股期的可转换债券。

5.10.5 报告期末前十名股票中存在流通受限情况的说明

本基金本报告期末未持有股票。

§ 6 开放式基金份额变动

单位：份

报告期期初基金份额总额	33,336,526.31
报告期期间基金总申购份额	30,984,844.00
减：报告期期间基金总赎回份额	31,507,759.55
报告期期间基金拆分变动份额	-
报告期期末基金份额总额	32,813,610.76

§ 7 基金管理人运用固有资金投资本基金情况

基金管理人未运用固有资金投资本基金。

§ 8 备查文件目录

8.1 备查文件目录

- (一) 中国证监会批准融通丰利四分法证券投资基金设立的文件
- (二) 《融通丰利四分法证券投资基金基金合同》
- (三) 《融通丰利四分法证券投资基金托管协议》
- (四) 《融通丰利四分法证券投资基金招募说明书》及其更新
- (五) 《融通基金管理有限公司开放式基金业务管理规则》
- (六) 融通基金管理有限公司业务资格批件和营业执照
- (七) 报告期内在指定报刊上披露的各项公告

8.2 存放地点

基金管理人、基金托管人处。

8.3 查阅方式

投资者可在营业时间免费查阅，也可按工本费购买复印件，或登陆本基金管理人网站 www.rtfund.com 查询。

2016年7月19日