



北京金隅股份有限公司

BBMG Corporation



公开发行 2016 年公司债券
募集说明书摘要
(面向合格投资者)
(申报稿)

主承销商

J.P.Morgan
一 创 摩 根

第一创业摩根大通证券有限责任公司
(北京市西城区武定侯街 6 号卓著中心 10 层)

募集说明书签署日: 2016 年 7 月 17 日

声明

本募集说明书摘要的目的仅为向投资者提供有关本次发行的简要情况，并不包括募集说明书全文的各部分内容。募集说明书全文同时刊载于上海证券交易所网站。投资者在做出认购决定之前，应仔细阅读募集说明书全文，并以其作为投资决定的依据。

除非另有说明或要求，本募集说明书摘要所引用的简称和相关用语与募集说明书相同。

重大事项提示

请投资者关注以下重大事项，并仔细阅读本募集说明书中“风险因素”等有关章节。北京金隅股份有限公司（以下简称“发行人”、“公司”）面向合格投资者公开发行不超过人民币 50 亿元公司债券（以下简称“本次债券”）已获得中国证券监督管理委员会签发的“[2016]【】号”文核准。

一、本次债券发行结束后，将积极申请在上交所上市流通。由于具体上市审批事宜需要在本次债券发行结束后方能进行，并依赖于交易所同意，发行人目前无法保证本次债券一定能够按照预期在交易所交易流通，且具体上市进程在时间上存在不确定性。此外，证券交易市场的交易活跃程度受到宏观经济环境、投资者分布和投资者交易意愿等因素的影响，本次债券仅限于合格投资者范围内转让，发行人亦无法保证本次债券持有人在本次债券上市后能够随时并足额交易其所持有的债券。因此，本次债券的投资者在购买本次债券后可能面临由于债券不能及时上市流通而无法立即出售本次债券，或者由于债券上市流通后交易不活跃甚至出现无法持续成交的情况，不能以某一价格足额出售其希望出售的本次债券所带来的流动性风险。

二、本次债券附发行人上调票面利率选择权，即发行人有权决定是否在本次债券存续期的第【】年末上调本次债券后【】年的票面利率，但是发行人是否上调票面利率及具体上调幅度具有不确定性，提醒投资者关注相关风险。同时，本次债券设置了投资者回售选择权，即发行人发出关于是否上调本次债券票面利率及上调幅度的公告后，投资者有权选择在本次债券第【】个计息年度付息日将其持有的本次债券全部或部分按面值回售给发行人，提醒投资者及时关注相关公告，维护自身权益。

三、受国民经济总体运行状况、国家财政和货币政策以及国际经济环境变化的影响，债券市场利率存在波动的可能性。因本次债券采用固定利率的形式且期限较长，对市场利率敏感度较高，债券的投资价值在其存续期内可能随着市场利率的波动而发生变化，从而使本次债券投资者持有的债券价值及投资收益具有一定的不确定性。

四、本次债券不提供担保。尽管在发行时，发行人已根据实际情况安排了多项偿债保障措施来控制和降低本次债券的还本付息风险，但是在本次债券存续期间，可能

由于不可控的市场、政策、法律法规变化等因素导致目前拟定的偿债保障措施无法得到有效履行，进而影响本次债券持有人的利益。

五、本次债券资信评级机构大公国际评定发行人的主体信用等级为 **AA+**，本次债券的信用等级为 **AA+**。自评级报告出具之日起，大公国际将对发债主体金隅股份进行持续跟踪评级，包括持续定期跟踪评级与不定期跟踪评级。发行人无法保证其主体信用评级和本次债券的信用评级在债券存续期间不会发生任何负面变化。在债券存续期间，若出现任何影响发行人信用级别或债券信用级别的事项，资信评级机构可能调低发行人信用级别或本次债券信用级别，进而会对投资者利益产生不利影响。

六、发行人水泥及预拌混凝土、房地产开发等业务属于典型的资金密集型行业，业务发展需要大量的资金，且投入资金的周转周期较长，发行人通过借贷和债务融资以支持部分资金需求，截至 2016 年 3 月 31 日，发行人合并财务报表口径的资产负债率为 **68.17%**。如果发行人无法优化资本结构，使资产负债率进一步升高，发行人有可能面临一定的资金周转压力和偿债风险。

七、2013 年度、2014 年度、2015 年度和 2016 年 1-3 月，公司经营活动产生的现金流净额分别为 -5.60 亿元、-61.56 亿元、-6.53 亿元和 -6.18 亿元，波动较大。2013 年度、2014 年度、2015 年度和 2016 年 1-3 月，发行人对房地产开发板块的投入力度较大，土地储备支出较大，经营活动产生的现金流量净额为负。考虑到房地产项目开发周期较长，购置土地和前期工程占用资金量大，受拿地节奏及项目开发进度等因素的影响，未来公司可能阶段性面临经营活动现金流波动的风险。

八、公司面临水泥价格下降导致的近期业绩下滑的风险。2015 年度发行人水泥板块营业收入为 **108.29 亿元**，较去年收入下降 **14.88%**。2015 年发行人水泥产品销售价格和熟料销售价格分别较去年同期下跌 **15.88%**和 **21.93%**。同时，进入 2016 年以来，市场对水泥与熟料需求继续下降，因此导致发行人水泥与熟料产量继续下降，产品价格进一步下跌，毛利率持续下滑，2016 年 1-3 月发行人水泥及预拌混凝土业务毛利率下滑至 **3.23%**。如果未来水泥及熟料的价格和需求继续下滑，将使发行人的盈利能力受到影响。

九、2013 年度、2014 年度和 2015 年度，公司投资性房地产公允价值变动收益

分别为 6.72 亿元、6.28 亿元和 6.02 亿元，占利润总额的比例分别为 16.82%、16.52% 和 18.92%，占净利润的比例分别为 20.71%、23.19%和 30.86%。投资性房地产公允价值变动收益在净利润中的占比较高，若未来宏观经济形势、商业地产的市场环境或其他原因导致商业地产市场出现波动，公司持有的投资性房地产存在公允价值变动的风险，从而对公司资产状况及经营收益产生不利影响。

十、截至 2016 年 3 月末，公司有息负债余额合计达 495.87 亿元，其中一年内到期的余额为 219.24 亿元。近年来公司为满足经营发展需要，有息债务规模逐年增长，未来若房地产行业形势和金融市场等发生重大不利变化，较大规模的有息负债将使公司面临一定的资金压力和短期偿债压力。

十一、发行人主营业务水泥及预拌混凝土、新型建材与商贸物流、房地产开发和物业投资及管理业务与宏观经济运行情况密切相关，行业发展与国民经济的景气程度有很强的关联性，受固定资产投资规模、城市化进程等宏观经济因素的综合影响深远且重大。根据国家统计局公布的数据，2013 年度、2014 年度和 2015 年度，全社会固定资产投资分别为 19.11%、14.73%和 9.76%，较此前增速放缓。如果受经济周期影响，国民经济增长速度放缓或宏观经济出现周期性波动而发行人未能对其有合理的预期并相应调整发行人的经营行为，将对发行人的经营状况产生不利的影响，发行人的水泥及预拌混凝土、新型建材与商贸物流、房地产开发和物业投资及管理业务的收入增长速度可能放缓，甚至受市场环境的影响可能出现收入下降。

十二、2016 年 4 月 15 日，发行人与唐山市人民政府国有资产监督管理委员会、冀东发展集团有限责任公司（以下简称“冀东集团”）签署了《关于冀东发展集团有限责任公司重组之框架协议》，发行人以现金认购冀东集团新增注册资本及/或受让冀东集团原股东持有的冀东集团股权，使得金隅股份持有冀东集团的股权比例不低于 51%，成为冀东集团的控股股东，同时，唐山冀东水泥股份有限公司以向发行人及/或冀东集团非公开发行 A 股股份的方式（具体可以包括发行股份或发行股份与支付现金相结合等方式）购买发行人及/或冀东集团持有的水泥及混凝土等相关业务、资产并募集配套资金。

2016 年 5 月 30 日，冀东集团与唐山国有资本运营有限公司签署了《冀东发展集

团有限责任公司与唐山国有资本运营有限公司关于唐山冀东水泥股份有限公司的股份转让协议》

2016年5月31日，发行人已与唐山市国资委、冀东集团签署了《关于冀东发展集团有限责任公司之增资扩股协议》，同日，发行人与中泰信托有限责任公司签署了《关于冀东发展集团有限责任公司之股权转让协议》，上述增资扩股及股权转让完成后，发行人将持有冀东集团55%的股权，成为冀东集团控股股东，并通过冀东集团持有唐山冀东水泥股份有限公司30.00%的股份。

2016年6月15日，冀东集团与唐山国有资本运营有限公司签署了《关于唐山冀东装备工程股份有限公司的股份转让协议》。

2016年6月29日，发行人与唐山冀东水泥股份有限公司签署《唐山冀东水泥股份有限公司与北京金隅股份有限公司之发行股份购买资产协议》。

2016年6月29日，发行人与唐山冀东水泥股份有限公司签署《北京金隅股份有限公司与唐山冀东水泥股份有限公司之股权托管协议》。

2016年7月13日，发行人收到控股股东北京金隅集团有限责任公司通知，北京市国资委已对本次交易的标的资产的资产评估结果进行核准，并出具了《关于对北京金隅股份有限公司以31家企业股权认购唐山冀东水泥股份有限公司所发行股份的资产评估项目予以核准的批复》。

冀东水泥于2016年7月15日召开2016年第一次临时股东大会，审议通过了《关于发行股份及支付现金购买资产并募集配套资金暨关联交易方案的议案》、《关于公司与北京金隅股份有限公司签署附条件生效的〈发行股份购买资产协议〉的议案》、等与本次交易相关的议案，批准实施本次交易。

截止2016年7月19日，本次交易已经获得唐山冀东水泥股份有限公司股东大会与河北省国资委审议批准以及北京市国资委核准标的资产评估结果，目前还需发行人股东大会审议批准，香港联交所做出必要的批准或豁免以及商务部反垄断局、中国证券监督管理委员会等国家相关部门批准后才可实施。本次交易存在不确定性。

公司与冀东集团重组后，公司经营规模有望扩大，但冀东集团资产负债率较高且

连续亏损，故本次重组将对公司的经营业绩、盈利能力和偿债能力等产生一定的不利影响，公司面临一定的并购整合风险。

目录

第一节 发行概况	8
一、本次发行的基本情况	8
二、本期债券发行及上市安排	12
三、本期债券发行的有关机构	12
第二节 发行人的评级情况	16
一、本期债券的信用评级情况	16
二、信用评级报告的主要事项	16
第三节 发行人基本情况	19
一、发行人设立及变更情况	19
二、发行人重大资产重组情况	23
三、报告期末股东情况	23
四、发行人的组织结构及对其他企业的重要权益投资情况	24
五、控股股东及实际控制人基本情况	40
六、董事、监事、高级管理人员	42
七、发行人主营业务情况	44
第四节 发行人及本期债券的资信情况	49
一、发行人获得主要贷款银行的授信情况	49
二、最近三年与主要客户发生业务往来时，是否有严重违约现象	49
三、最近三年已发行的债券、其他债务融资工具以及偿还情况	49
四、本次发行后的累计公司债券余额及其占发行人最近一期净资产的比例	50
五、公司最近三年合并报表口径下的主要财务指标	51
第五节 财务会计信息	52
一、最近三年及一期财务会计资料	52
二、最近三年及一期主要财务指标	54
第六节 募集资金运用	56
一、本次公司债券募集资金数额	56
二、本次债券募集资金运用计划	56
三、本期债券募集资金运用计划	56
四、专项账户管理安排与募集资金监管机制	57
五、募集资金运用对发行人财务状况的影响	57
第七节 备查文件	59

第一节 发行概况

一、本次发行的基本情况

（一）发行人基本情况

公司中文名称：北京金隅股份有限公司

公司英文名称：BBMG Corporation

法定代表人：姜德义

营业执照注册号：110000410285245

成立日期：2005 年 12 月 22 日

注册资本：5,338,885,567 元

住所：北京市东城区北三环东路 36 号

邮政编码：100013

董事会秘书：郑宝金

联系方式：010-66417706

传真：010-66410889

公司网址：<http://www.bbmj.com.cn/listco>

所属行业：非金属矿物制品业

经营范围：制造建筑材料、家具、建筑五金；木材加工；房地产开发经营；物业管理；销售自产产品

统一社会信用代码：91110000783952840Y

（二）公司债券发行批准情况

2016年3月23日，公司第四届董事会第四次会议审议通过了《关于公司公开发行公司债券的议案》等关于本次发行的相关议案，并提交公司2015年度股东周年大会审议。

2016年5月18日，公司2015年度股东周年大会审议通过了上述第四届董事会第四次会议提交的相关议案，授权董事会并同意董事会授权董事长或董事长授权的其他人为本次发行的获授权人士，代表公司根据股东大会的决议及董事会授权具体处理与本

次发行有关的事务。

（三）核准情况及核准规模

2016年【】月【】日，本次债券经中国证券监督管理委员会“[2016]【】号”文核准公开发行，获准向合格投资者公开发行面值总额不超过人民币50亿元（含50亿元）的公司债券。

本次公司债券采用分期发行方式，首期自中国证监会核准发行之日起12个月内完成；其余各期债券发行，自中国证监会核准发行之日起24个月内完成。

（四）本期债券基本条款

1、发行主体：北京金隅股份有限公司。

2、债券名称：北京金隅股份有限公司 2016 年面向合格投资者公开发行公司债券。

3、发行规模：本次发行债券总额不超过人民币 50 亿元（含 50 亿元），采用分期发行方式。本期发行债券总额不超过人民币 30 亿元（含 30 亿元）。

4、债券期限：本期债券期限不超过 7 年（含 7 年），债券存续期第【】年末附发行人上调票面利率选择权及投资者回售选择权。

5、债券利率及其确定方式：本期债券存续期内前【】年的票面利率将由公司与主承销商按照国家有关规定根据簿记建档结果确定。本期债券存续期前【】年的票面利率固定不变。

在本期债券存续期内第【】年末，如公司行使上调票面利率选择权，未被回售部分债券在债券存续期后【】年的票面利率为债券存续期前【】年票面年利率加上上调基点，在债券存续期后【】年固定不变；若公司未行使上调票面利率选择权，未被回售部分债券在债券存续期后【】年票面利率仍维持原有票面利率不变。

本期债券采用单利按年计息，不计复利。

6、发行人上调票面利率选择权：发行人有权决定是否在本期债券存续期的第【】年末上调本期债券后【】年的票面利率。发行人将于本期债券第【】个计息年度付息日前的第 30 个交易日，在中国证监会指定的媒体上发布关于是否上调本期债券票面

利率以及上调幅度的公告。若发行人未行使利率上调选择权，则本期债券后续期限票面利率仍维持原有票面利率不变。

7、投资者回售选择权：发行人发出关于是否上调本期债券票面利率及上调幅度的公告后，投资者有权选择在本期债券第【】个计息年度付息日将其持有的本期债券全部或部分按面值回售给发行人。本期债券第【】个计息年度付息日即为回售支付日，发行人将按照上交所和债券登记机构相关业务规则完成回售支付工作。发行人发出关于是否上调本期债券票面利率及上调幅度的公告之日起 5 个交易日内，行使回售选择权的债券持有人可通过指定的交易系统进行回售申报，债券持有人的回售申报经确认后不能撤销，相应的本期债券份额将被冻结交易；回售申报期不进行申报的，则视为放弃回售选择权，继续持有本期债券并接受上述关于是否上调本期债券票面利率及上调幅度的决定。

8、票面金额：本期债券面值 100 元。

9、发行价格：本期债券按面值平价发行。

10、债券形式：实名制记账式公司债券。投资者认购的本期债券在债券登记机构开立的托管账户托管记载。本期债券发行结束后，债券认购人可按照有关主管机构的规定进行债券的转让、质押。

11、还本付息方式：本期债券按年付息，利息每年支付一次，到期一次还本，最后一期利息随本金的兑付一起支付。本期债券于每年的付息日向投资者支付的利息金额为投资者截至利息登记日收市时所持有的本期债券票面总额与对应的票面年利率的乘积；于兑付日向投资者支付的本息金额为投资者截至兑付登记日收市时所持有的本期债券最后一期利息及所持有的债券票面总额的本金。

12、发行方式、发行对象与配售规则：面向合格投资者公开发行，具体定价与配售方案参见发行公告。

13、向公司股东配售的安排：本期发行公司债券不向公司股东优先配售。

14、发行首日及起息日：本期债券发行首日为 2016 年【】月【】日，起息日为 2016 年的【】月【】日。

15、利息登记日：本期债券的利息登记日将按照上交所和登记托管机构的相关规定执行。在利息登记日当日收市后登记在册的本期债券持有人，均有权就所持本期债券获得该利息登记日所在计息年度的利息。

16、付息日：本期债券付息日为本期债券存续期内每年的【】月【】日。如投资者行使回售选择权，则其回售部分债券的付息日为【】年至【】年每年的【】月【】日。如遇法定及政府指定节假日或休息日，则顺延至其后的第1个工作日；顺延期间付息款项不另计利息。

17、兑付登记日：本期债券的兑付登记日将按照上交所和登记托管机构的相关规定执行。

18、兑付日：本期债券兑付日为【】年【】月【】日。如投资者行使回售选择权，则其回售部分债券的兑付日为【】年【】月【】日。如遇法定及政府指定节假日或休息日，则顺延至其后的第1个工作日；顺延期间兑付款项不另计利息。

19、计息期限：若投资者放弃回售选择权，则计息期限自【】年【】月【】日至【】年【】月【】日；若投资者部分行使回售选择权，则回售部分债券的计息期限自【】年【】月【】日至【】年【】月【】日。

20、到期日：若投资者放弃回售选择权，则本期债券的到期日为【】年【】月【】日；若投资者部分或全部行使回售选择权，则回售部分债券的到期日为【】年【】月【】日，未回售部分债券的到期日为【】年【】月【】日。

21、担保情况：本期债券为无担保债券。

22、募集资金专项账户开户银行：中国工商银行股份有限公司北京和平里支行。

23、信用级别及资信评级机构：经大公国际综合评定，发行人的主体信用等级为AA+，本次债券的信用等级为AA+。

24、债券受托管理人：第一创业摩根大通证券有限责任公司。

25、承销方式：本期债券由第一创业摩根大通证券有限责任公司作为主承销商组织承销团，采取余额包销的方式承销。

26、募集资金用途：本期债券募集的资金在扣除发行费用后，拟用于偿还短期融资券和补充流动资金。

27、拟上市地：上海证券交易所。

28、上市安排：本期债券发行完成后，在满足上市条件的前提下，发行人将尽快向上海证券交易所提出关于本期债券上市交易的申请。具体上市时间将另行公告。

29、质押式回购安排：发行人主体信用等级为 AA+，本期债券的信用等级为 AA+，符合进行质押式回购交易的基本条件。本期债券新质押式回购相关申请尚需有关部门最终批复，具体折算率等事宜按照证券登记机构的相关规定执行。

30、税务提示：根据国家有关税收法律、法规的规定，投资者投资本期债券所应缴纳的税款由投资者承担。

二、本期债券发行及上市安排

（一）本期债券发行时间安排

本期债券在上交所上市前的重要日期安排如下：

- 1、发行公告刊登日期：2016 年【】月【】日。
- 2、发行首日：2016 年【】月【】日。
- 3、网下认购期：2016 年【】月【】日至 2016 年【】月【】日。

（二）本期债券上市时间安排

本期债券发行结束后，发行人将尽快向上交所提出关于本期债券上市交易的申请。具体上市时间将另行公告。

三、本期债券发行的有关机构

（一）发行人：北京金隅股份有限公司

法定代表人：姜德义

住所：北京市东城区北三环东路 36 号

联系人：张峰

联系电话：010-59575916

传真：010-66417784

（二）主承销商、簿记管理人：第一创业摩根大通证券有限责任公司

法定代表人：刘学民

住所：北京市西城区武定侯街 6 号卓著中心 10 层

项目负责人：陈兴珠

项目经办人：罗浩、刘晓俊、杨彦平、李详

联系电话：010-63212001

传真：010-66030102

（三）发行人律师：北京观韬律师事务所

负责人：韩德晶

住所：北京市西城区金融大街 28 号盈泰中心 2 号楼 17 层

经办律师：张文亮、肖非

联系电话：010-66578066

传真：010-66578016

（四）审计机构：安永华明会计师事务所（特殊普通合伙）

执行事务合伙人：毛鞍宁

住所：北京市东城区东长安街 1 号东方广场安永大楼 17 层 01-12 室

经办注册会计师：孟冬、马越

联系电话：010-58153000

传真：010-58114123

（五）资信评估机构：大公国际资信评估有限公司

法定代表人：关建中

住所：北京市朝阳区霄云路 26 号鹏润大厦 A 座 2901

经办资信评级人员：周凤华、李将卓

联系电话：010-51087768

传真：010-84583355

（六）债券受托管理人：第一创业摩根大通证券有限责任公司

法定代表人：刘学民

住所：北京市西城区武定侯街 6 号卓著中心 10 层

联系人：罗浩、刘晓俊、杨彦平、李详

联系电话：010-63212001

传真：010-66030102

（七）募集资金专项账户开户银行：中国工商银行股份有限公司北京和平里支行

负责人：张俊杰

住所：北京市东城区安定门东大街 28 号雍和大厦 A 座

联系人：孟祥铮

联系电话：010-64096160

传真：010-64096160

（八）公司债券申请上市的证券交易所：上海证券交易所

总经理：黄红元

住所：上海市浦东南路 528 号证券大厦

电话：021-68808888

传真：021-68804868

（九）公司债登记机构：中国证券登记结算有限责任公司上海分公司

负责人：高斌

住所：上海市浦东新区陆家嘴东路 166 号中国保险大厦 3 楼

电话：021-38874800

传真：021-58754185

（十）收款银行

账户名称：第一创业摩根大通证券有限责任公司

开户银行：招商银行股份有限公司北京分行金融街支行

银行账户：110907769510603

联行行号：308100005264

联系人：牛浩

联系电话：010-88091054

传真：010-88091056

第二节 发行人的评级情况

一、本期债券的信用评级情况

经大公国际综合评定，发行人的主体信用等级为 AA+，本期债券的信用等级为 AA+，评级展望为稳定。大公国际出具了《北京金隅股份有限公司 2016 年公司债券信用评级报告》。

二、信用评级报告的主要事项

（一）信用评级结论及标识所代表的含义

发行人的主体信用等级为 AA+，本期债券的信用等级为 AA+，AA+级表示说明偿还债务的能力很强，受不利经济环境的影响不大，违约风险很低。

（二）评级报告揭示的主要内容

公司主要从事建材制造、房地产开发和物业管理。评级结果反映了公司各板块协同效应较强、水泥业务区域竞争力很强、房地产业务土地储备较为充足以及融资能力很强等优势；同时也反映了水泥行业运行压力上升，房地产业发展存在不确定性，公司有息债务持续增长以及与冀东发展集团有限责任公司（以下简称“冀东集团”）的战略重组事项存在一定并购整合风险等不利因素。综合分析，公司偿还债务的能力很强，本次债券到期不能偿付的风险很小。

预计未来 1~2 年，公司经营规模有望扩大。综合来看，大公对金隅股份的评级展望为稳定。

1、主要优势/机遇

- （1）公司各业务板块形成了纵向一体化产业链，具有较强的协同效应；
- （2）公司水泥业务在北京地区具有很强的区域优势和很高的市场占有率；
- （3）公司是京津冀地区最大的新型建筑材料生产商，产品具有一定的品牌、规模和技术优势；
- （4）公司是北京主要的保障性住房开发企业之一，土地储备较为充足，能够为

房地产业务发展提供保障；

(5) 近年来，公司多次发行债务融资工具，股权融资渠道较通畅，拥有很强的融资能力。

2、主要风险/挑战

(1) 受下游需求不足、产能过剩影响，水泥行业运行压力上升，华北地区水泥价格下行对区域内企业盈利能力形成挑战；

(2) 房地产行业未来发展受政策调控因素影响较大，面临结构性调整压力，存在一定的不确定性；

(3) 公司有息债务逐年增长，且面临一定短期偿债压力

(4) 公司与冀东集团筹划战略重组，重组后，公司经营规模有望扩大，但冀东集团资产负债率较高且连续亏损，公司面临一定的并购整合风险。

(三) 跟踪评级的有关安排

自评级报告出具之日起，大公国际将对发债主体金隅股份进行持续跟踪评级，包括持续定期跟踪评级与不定期跟踪评级。

跟踪评级期间，大公将持续关注发债主体外部经营环境的变化、影响其经营或财务状况的重大事项以及发债主体履行债务的情况等因素，并出具跟踪评级报告，动态地反映发债主体的信用状况。

跟踪评级安排包括以下内容：

1、跟踪评级时间安排

定期跟踪评级：大公将在本次债券存续期内，在每年发债主体发布年度报告后两个月内出具一次定期跟踪评级报告。

不定期跟踪评级：大公将在发生影响评级报告结论的重大事项后及时进行跟踪评级，在跟踪评级分析结束后下 1 个工作日向监管部门报告，并发布评级结果。

2、跟踪评级程序安排

跟踪评级将按照收集评级所需资料、现场访谈、评级分析、评审委员会审核、出

具评级报告、公告等程序进行。

大公的跟踪评级报告和评级结果将对发债主体、监管部门及监管部门要求的披露对象进行披露。

3、如发债主体不能及时提供跟踪评级所需资料，大公将根据有关的公开信息资料进行分析并调整信用等级，或宣布前次评级报告所公布的信用等级失效直至发债主体提供所需评级资料。

第三节 发行人基本情况

一、发行人设立及变更情况

（一）发行人的设立

2005年3月30日，北京市人民政府以第22期《北京市人民政府关于研究金隅集团重组改制等有关问题的会议纪要》，原则同意金隅集团的改制方案，并授权北京市发改委对金隅集团改制发起设立发行人进行核准。

根据北京市国资委于2005年12月7日印发的《关于同意北京金隅集团有限责任公司改制重组方案的批复》（京国资规划字[2005]48号）和北京市发改委于2005年12月22日印发的《关于同意设立北京金隅股份有限公司的函》（京发改[2005]2682号）的批准，金隅集团进行了重组改制，并联合中国非金属材料总公司（现中材股份）、合生集团、北方房地产以及天津建材发起设立了发行人。

根据北京中证评估有限公司于2005年10月31日出具的《北京金隅集团有限责任公司重组改制并发起设立股份公司项目资产评估报告书》（中证评报字[2005]第023号），以2004年12月31日为评估基准日，金隅集团投入发行人的资产（包括货币、实物、长期股权投资、无形资产等）总计472,998.50万元，负债总计185,038.30万元，净资产总计287,960.20万元，较评估前净资产202,585.53万元增值85,374.67万元，净资产增值率为42.14%。

北京市国资委于2005年12月7日印发了《关于对北京金隅集团有限责任公司拟发起设立股份有限公司资产评估项目予以核准的批复》（京国资产权字[2005]123号）对上述资产评估结果予以核准。

2005年12月7日，北京市国资委印发了《关于北京金隅股份有限公司国有股权管理有关问题的批复》（京国资产权字[2005]128号），批准了发行人国有股权管理方案，批准发行人总股本180,000万股，折股比例为1:0.6843，溢价部分计入资本公积。

2005年12月19日，金隅集团、中国非金属材料总公司（现中材股份）、合生集团、北方房地产及天津建材签署了《北京金隅股份有限公司发起人协议》。2005年12月21日，发行人召开了创立大会，通过了《北京金隅股份有限公司章程》，前述发起人于同日签署了《北京金隅股份有限公司章程》。2005年12月22日，北京市工商局

向发行人核发《企业法人营业执照》(注册号 1100001922263)。2007 年 12 月 12 日,北京市工商局向发行人核发记载实收资本已缴足的《企业法人营业执照》(注册号 110000410285245)。

2006 年 2 月 7 日,商务部印发了《商务部关于同意设立中外合资股份制企业北京金隅股份有限公司的批复》(商资批[2006]437 号),同意发起设立发行人,并同意发行人发起人于 2005 年 12 月 21 日签署的公司章程。2006 年 2 月 9 日,商务部向发行人核发了《中华人民共和国台港澳侨投资企业批准证书》(商外资资审 A 字[2006]0066 号)。

(二) 发行人设立以来股本的形成及其变化

1、2007 年股东变更

2007 年 7 月 17 日,经国务院国资委《关于设立中国中材股份有限公司的批复》(国资改革[2007]651 号)批准,发行人发起人之一中国非金属材料总公司重组改制变更设立为中材股份。

2、2008 年增资及股份转让

2008 年 2 月 29 日,发行人召开 2008 年第一次临时股东大会,审议批准了《北京金隅股份有限公司增资扩股方案》。北京市国资委于 2008 年 2 月 20 日以《关于同意金隅集团受让北方房地产开发有限责任公司所持北京金隅股份有限公司 7.6%股权的批复》(京国资[2008]60 号)、并于 2008 年 3 月 14 日以《北京市人民政府国有资产监督管理委员会关于北京金隅股份有限公司增资扩股的批复》(京国资改革字[2008]68 号)批准本次增资及股份转让。商务部于 2008 年 7 月 25 日以《商务部关于同意北京金隅股份有限公司增资扩股的批复》(商资批[2008]1001 号)批准本次增资扩股及股权转让。发行人本次增资发行 100,000 万股普通股,由发行人原股东金隅集团和中国信达等 5 家新投资者以现金认购。其中,金隅集团认购 60,840 万股,新增股东新天域投资有限公司(现已更名为泰安平和)认购 13,310 万股,中国信达认购 7,600 万股,华熙昕宇认购 6,840 万股,润丰投资认购 6,000 万股,北京泰鸿(现已更名为西藏泰鸿)认购 5,410 万股。原发起人股东北方房地产将所持 7.6%的股权转让予金隅集团。增资后,发行人注册资本由 180,000 万元增加至 280,000 万元,股本总额由 180,000 万股增加至 280,000 万股。

根据中兴华出具的中兴华验字（2008）第 007 号、中兴华验字（2008）第 016 号《验资报告》，上述增加的注册资本均已缴足。

3、境外发行及 H 股上市

2008 年 8 月 6 日，发行人召开 2008 年第二次临时股东大会，审议通过发行人首次公开发行境外上市外资股（H 股）的发行方案。就本次发行，发行人获得北京市人民政府于 2008 年 8 月 6 日出具的《北京市人民政府关于同意北京金隅股份有限公司申请在香港联合交易所主板上市的函》（京政函[2008]104 号）、中国证监会于 2009 年 6 月 22 日印发的《关于核准北京金隅股份有限公司发行境外上市外资股的批复》（证监许可[2009]550 号）和国务院国资委于 2008 年 8 月 6 日出具的《关于北京金隅股份有限公司国有股权管理有关问题的批复》（国资产权[2008]745 号）的批准，并于 2009 年 7 月 28 日取得联交所的上市批准。

2009 年 7 月 29 日，发行人在香港发行 93,333.30 万股 H 股并在联交所上市，每股发行价为 6.38 港元，股票代码为 02009。发行人另行使超额配股权，超额配发股份 13,999.95 万股 H 股，配发价格为 6.38 港元。发行人的国有股东向社保基金转让 9,604.9935 万股内资股，该等转让于社保基金的内资股按 1:1 的比例转换为 H 股。H 股发行后，发行人注册资本由 280,000.00 万元增加至 387,333.25 万元，股本总额由 280,000.00 万股增加至 387,333.25 万股。

根据北京兴华出具的（2009）京会兴验字第 2-026 号《验资报告》，截至 2009 年 8 月 6 日，发行人实收资本（股本）占注册资本总额的 100%。

4、换股吸收合并太行水泥及 A 股上市

2010 年 9 月 14 日，发行人召开 2010 年第三次临时股东大会，审议通过了发行人换股吸收合并太行水泥的方案。就本次换股吸收合并，发行人获得国务院国资委于 2010 年 9 月 1 日出具的《关于北京金隅股份有限公司换股吸收合并河北太行水泥股份有限公司有关问题的批复》（国资产权[2010]918 号）、北京市国资委于 2010 年 9 月 21 日出具的《北京市人民政府国有资产监督管理委员会关于北京金隅股份有限公司国有股权管理有关问题的批复》（京国资产权[2010]155 号）、北京市商委于 2011 年 2 月 11 日出具的《北京市商务委员会关于北京金隅股份有限公司换股吸收合并河北太行水泥股份有限公司的批复》（京商务资字[2011]86 号），并于 2011 年 1 月 28 日获得中国证

监会《关于核准北京金隅股份有限公司吸收合并河北太行水泥股份有限公司的批复》（证监许可[2011]168号）及《关于核准北京金隅股份有限公司首次公开发行股票的批复》（证监许可[2011]166号）。

发行人向太行水泥原股东（除发行人以外）发行 41,040.456 万股 A 股股份，用作支付本次换股吸收合并的对价。发行人换股价格为 9.00 元/股，太行水泥换股价格为 10.80 元/股，由此确定的发行人和太行水泥的换股比例为 1.2:1。该等新增股份于 2011 年 2 月 22 日在中国证券登记结算有限责任公司上海分公司完成了登记手续，并于 2011 年 3 月 1 日在上交所上市交易。换股吸收合并太行水泥后，发行人注册资本由 387,333.25 万元增加至 428,373.706 万元，股本总额由 387,333.25 万股增加至 428,373.706 万股。

根据北京兴华出具的（2011）京会兴验字第 4-007 号《验资报告》，截至 2011 年 2 月 22 日，发行人实收资本（股本）占注册资本总额的 100%。

5、2014 年度非公开发行 A 股股票

2013 年 10 月 30 日，发行人召开 2013 年第一次临时股东大会，审议通过了发行人 2013 年度非公开发行的方案。就该次非公开发行，发行人获得北京市国资委于 2013 年 10 月 10 日出具的《北京市人民政府国有资产监督管理委员会关于北京金隅股份有限公司都非公开发行股票有关问题的批复》（京国资产权[2013]210 号），并于 2014 年 3 月 20 日获得中国证监会《关于北京金隅股份有限公司非公开发行股票的批复》（证监许可[2014]312 号）。

发行人向金隅集团和京国发基金以 5.58 元/股分别发行 448,028,673 股和 52,874,551 股 A 股股票，合计 500,903,224 股。该等新增股份于 2014 年 3 月 26 日在中国证券登记结算有限责任公司上海分公司完成了登记手续。本次发行新增股份的性质为有限售条件流通股，金隅集团、京国发基金认购的本次非公开发行 A 股股票自发行结束之日起三十六个月内不得转让，预计上市流通时间为 2017 年 3 月 26 日。本次发行后，发行人注册资本由 4,283,737,060 元增加至 4,784,640,284 元，股本总额由 4,283,737,060 股增加至 4,784,640,284 股。

根据安永华明出具的安永华明（2014）验字第 60667053_A02 号《验资报告》，截至 2014 年 3 月 24 日，发行人共计募集资金人民币 2,795,039,989.92 元，扣除与发

行有关的费用 20,304,100.00 元，募集资金净额为 2,774,735,889.92 元，其中新增注册资本 500,903,224.00 元，资本公积股本溢价 2,273,832,665.92 元。

6、2015 年度非公开发行 A 股股票

2015 年 5 月 27 日，发行人召开 2014 年度股东周年大会，审议通过 2015 年度非公开发行股票的方案。就该次非公开发行，发行人于 2015 年 5 月 5 日公告了北京市国资委出具的《北京市人民政府国有资产监督管理委员会关于北京金隅股份有限公司都非公开发行股票有关问题的批复》（京国资产权[2015]62 号），并于 2015 年 10 月 28 日领取了中国证监会《关于核准北京金隅股份有限公司非公开发行股票的批复》（证监许可[2015]2336 号）。

发行人向包括金隅集团在内的 8 名投资者以 8.48 元/股共发行 554,245,283 股 A 股股票。该等新增股份于 2015 年 12 月 3 日在中国证券登记结算有限责任公司上海分公司完成了登记手续。本次发行新增股份的性质为有限售条件流通股，金隅集团认购的本次非公开发行 A 股股票自发行结束之日起三十六个月内不得转让、其他投资者认购的本次非公开发行 A 股股票自发行结束之日起十二个月内不得转让。本次发行后，发行人注册资本由 4,784,640,284 元增加至 5,338,885,567 元，股本总额由 4,784,640,284 股增加至 5,338,885,567 股。

根据安永华明出具的安永华明（2015）验字第 60667053_A02 号《验资报告》，截至 2015 年 11 月 30 日，发行人共计募集资金人民币 4,699,999,999.84 元，扣除与发行有关的费用 62,124,960.00 元，募集资金净额为 4,637,875,039.84 元，其中新增注册资本 554,245,283.00 元，资本公积股本溢价 4,083,629,756.84 元。

二、发行人重大资产重组情况

报告期内，发行人未发生重大资产重组事项。

三、报告期末股东情况

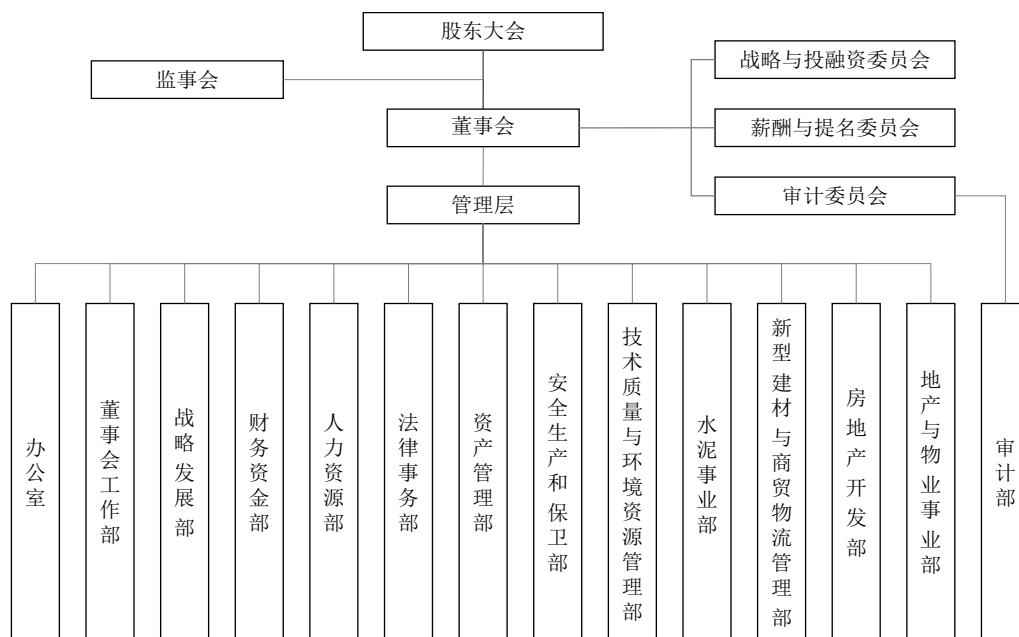
截至 2016 年 3 月 31 日，发行人前 10 大股东及持股情况如下表所示：

股东名称 (全称)	期末持股数量 (股)	比例(%)	持有有限售 条件股份数 量(股)	质押或冻结情况		股东性质
				股份状态	数量	

北京金隅集团有限责任公司	2,398,678,786	44.9285	542,368,295	无	无	国有法人
HKSCC NOMINEES LIMITED	1,164,510,344	21.8119	-	无	无	境外法人
中国中材股份有限公司	229,970,000	4.3075	-	无	无	国有法人
天津市建筑材料集团(控股)有限公司	136,046,367	2.5482	53,655,665	质押	55,400,000	国有法人
中国证券金融股份有限公司	128,899,694	2.4144	-	无	无	未知
国华人寿保险股份有限公司－万能三号	70,754,716	1.3253	70,754,716	无	无	未知
前海人寿保险股份有限公司－海利年年	61,945,739	1.1603	59,803,658	无	无	未知
泰达宏利基金－中国银行－泰达宏利－中益定向增发专户资产管理计划1号	56,603,774	1.0602	56,603,774	无	无	未知
北京京国发股权投资基金（有限合伙）	52,874,551	0.9904	52,874,551	无	无	境内非国有法人
平安大华基金－平安银行－平安大华平安金橙财富103号资产管理计划	42,452,830	0.7952	42,452,830	无	无	未知

四、发行人的组织结构及对其他企业的重要权益投资情况

（一）发行人组织结构图



(二) 发行人对其他企业的重要权益投资情况

1、发行人子公司情况

截至 2015 年 12 月 31 日，发行人的二级控股子公司共 71 家，其中，水泥及预拌混凝土板块 35 家，新型建材与商贸物流板块 18 家，房地产开发板块 4 家，物业投资及管理板块 13 家。此外，发行人于 2013 年 9 月 30 日成立了全资子公司北京金隅财务有限公司。

(1) 水泥及预拌混凝土板块二级控股子公司

序号	企业名称	股权比例 (%)
1	北京金隅水泥经贸有限公司	100.00
2	北京市琉璃河水泥有限公司	100.00
3	河北金隅鼎鑫水泥有限公司	100.00
4	赞皇金隅水泥有限公司	100.00
5	邯郸金隅太行水泥有限责任公司	90.10
6	邯郸涉县金隅水泥有限公司	91.00
7	保定太行和益水泥有限公司	75.00
8	北京太行前景水泥有限公司	67.00
9	天津振兴水泥有限公司	62.09
10	曲阳金隅水泥有限公司	90.00
11	岚县金隅水泥有限公司	80.00

序号	企业名称	股权比例 (%)
12	涿鹿金隅水泥有限公司	100.00
13	张家口金隅水泥有限公司	100.00
14	四平金隅水泥有限公司	52.00
15	陵川金隅水泥有限公司	100.00
16	沁阳市金隅水泥有限公司	86.60
17	北京兴发水泥有限公司	95.70
18	宣化金隅水泥有限公司	65.00
19	左权金隅水泥有限公司	100.00
20	博爱金隅水泥有限公司	95.00
21	广灵金隅水泥有限公司	100.00
22	承德金隅水泥有限责任公司	85.00
23	邢台金隅咏宁水泥有限公司	60.00
24	北京金隅混凝土有限公司	100.00
25	天津金隅混凝土有限公司	91.01
26	石家庄金隅旭成混凝土有限公司	97.80
27	邯郸市峰峰金隅混凝土有限公司	100.00
28	邯郸县金隅混凝土有限公司	92.00
29	邯郸市邯山金隅混凝土有限公司	92.00
30	魏县金隅混凝土有限公司	92.00
31	北京金隅矿业有限公司	100.00
32	北京金隅水泥节能科技有限公司	100.00
33	北京金隅砂浆有限公司	100.00
34	北京金隅红树林环保技术有限责任公司	51.00
35	河北太行华信建材有限责任公司	100.00

注：发行人对邯郸金隅太行水泥有限责任公司的股权出资，按照出资协议出资比例为 90.10%，实际发行人股权实际出资比例是 92.63%

(2) 新型建材与商贸物流板块二级控股子公司

序号	企业名称	股权比例 (%)
1	北京金隅天坛家具股份有限公司	97.26
2	北京市木材厂有限责任公司	100.00
3	北京爱乐屋建筑节能制品有限公司	82.00
4	通达耐火技术股份有限公司	92.83

序号	企业名称	股权比例 (%)
5	北京金隅商贸有限公司	100.00
6	金隅物产上海有限公司	51.00
7	北京金隅加气混凝土有限责任公司	100.00
8	北京市加气混凝土有限责任公司	68.00
9	北京金隅涂料有限责任公司	100.00
10	北京金隅节能保温科技有限公司	100.00
11	北京市科实五金有限责任公司	100.00
12	北京金海燕资产经营有限责任公司	100.00
13	大厂金隅现代工业园管理有限公司	100.00
14	北京金隅窦店科技企业管理有限公司	100.00
15	北京建筑材料科学研究总院有限公司	100.00
16	北京建都设计研究院有限责任公司	100.00
17	北京太尔化工有限公司	100.00
18	北京市建筑装饰设计工程有限公司	100.00

(3) 房地产开发板块二级控股子公司

序号	企业名称	股权比例 (%)
1	北京金隅嘉业房地产开发有限公司	100.00
2	北京金隅大成开发有限公司	100.00
3	北京西三旗高新建材城经营开发有限公司	100.00
4	北京金隅程远房地产开发有限公司	100.00

(4) 物业投资及管理板块二级控股子公司

序号	企业名称	股权比例 (%)
1	北京金隅地产经营管理有限公司	100.00
2	金隅香港有限公司	100.00
3	北京金隅宏业生态科技有限责任公司	100.00
4	北京金隅物业管理有限责任公司	100.00
5	北京金隅凤山温泉度假村有限公司	100.00
6	北京建机资产经营有限公司	100.00
7	北京燕水资产管理有限公司	100.00
8	北京金隅大成物业管理有限公司	100.00

序号	企业名称	股权比例 (%)
9	北京金海燕物业管理有限公司	100.00
10	北京金隅顺发水泥有限公司	70.00
11	北京金隅平谷水泥有限公司	100.00
12	北京金隅创新科技孵化器有限公司	100.00
13	北京绿都尚科科技有限公司	100.00

2、基本信息

截至 2015 年 12 月 31 日，发行人二级控股子公司基本情况如下表所示：

单位：万元

序号	企业名称	成立日期	注册资本	住所	营业范围
1	北京金隅财务有限公司	2013年9月30日	100,000.00	北京市东城区北三环东路36号B座2102	对成员单位办理财务和融资顾问、信用鉴证及相关的咨询、代理业务；协助成员单位实现交易款项的收付；经批准的保险代理业务；对成员单位提供担保；办理成员单位之间的委托贷款；对成员单位办理票据承兑与贴现；办理成员单位之间的内部转账结算及相应的结算、清算方案设计；吸收成员单位的存款；对成员单位办理贷款及融资租赁。依法须经批准的项目，经相关部门批准后依批准的内容开展经营活动
水泥及预拌混凝土板块					
2	北京金隅水泥经贸有限公司	2008年8月21日	50,000.00	北京市房山区工业园区西区顾八路甲1号-Z27	批发煤炭；普通货运；货物专用运输（罐式）。批发水泥及水泥制品、水泥添加剂、混凝土及混凝土制品、混凝土外加剂、五金交电、建筑材料、建筑石料、家具、机电设备及配件、机械设备、电气设备；销售水泥熟料；技术咨询；技术服务；国内货运代理；仓储服务
3	北京市琉璃河水泥有限公司	1997年4月1日	65,510.00	北京市房山区琉璃河车站前街1号	水泥制造、余热发电；砂岩矿开采；加工砂岩；加工水泥机械配件；制造混凝土外加剂、水泥助磨剂；普通货运（道路运输经营许可证有效期至2018年03月11日）；房地产开发；纯低温余热发电项目的技术服务；水泥技术开发、技术转让、技术咨询、技术服务、技术培训；修理水泥机械配件；销售砂岩、化工产品（不含危险化学品及一类易制毒化学品）、建筑材料（不含零售）
4	河北金隅鼎盛水泥有限公司	2002年9月26日	130,000.00	石家庄市鹿泉区宜安镇东焦村	水泥、熟料生产、销售；石灰石开采、销售；编织袋生产、销售；矿渣粉生产、销售；高细石灰石粉生产、销售；混凝土外加剂、水泥助磨剂的生产、销售；水泥机械配件的加工、修理；经营本单位所需的机械设备零配件、原辅材料及技术的进口业务（但国家限制公司经营的或禁止经营的除外）；粉煤灰购销、脱硫石膏购销；水泥及相关技术的服务、转让、咨询。（依法须

序号	企业名称	成立日期	注册资本	住所	营业范围
					经批准的项目，经相关部门批准后方可开展经营活动)
5	赞皇金隅水泥有限公司	2008年2月20日	60,000.00	河北赞皇县王家洞村东南	水泥用石灰岩露天开采、加工、销售（有效期至2019年12月8日）；水泥配料用砂岩露天开采、加工、销售（有效期至2017年9月29日）。生产、销售熟料、水泥、预拌混凝土、水泥制品及粉煤灰；机电设备经销（法律、法规及国务院决定禁止或限制的除外）
6	邯郸金隅太行水泥有限责任公司	2010年5月17日	68,296.00	邯郸市峰峰矿区建国路2号	水泥、熟料及水泥制品生产销售；技术咨询服务；普通货运；矿渣粉及混凝土生产销售；建筑石料用灰岩开采销售（限分支机构经营）；建材（不含木材）销售、机械设备和厂区内房屋租赁；蔬菜、花卉、果树、苗木种植销售（依法须经批准的项目，经相关部门批准后方可开展经营活动）
7	邯郸涉县金隅水泥有限公司	2007年8月21日	10,000.00	涉县神头乡（东罗沟）	水泥熟料预拌商品混凝土水泥高细矿粉高细粉煤灰的生产销售水泥用石灰岩矿开采及销售（限分公司经营）
8	保定太行和益水泥有限公司	2002年11月14日	16,000.00	易县高村乡八里庄村	水泥熟料、水泥及水泥制品生产、销售；水泥石灰岩开采、加工、销售（采矿许可证有效期自2008年4月至2034年8月2日）。冶金石灰、建筑石灰、灰钙粉、氢氧化钙及其它石灰深加工产品生产、销售；重质碳酸钙、钙粉及其它石灰石深加工产品生产、销售；脱硫石膏、水渣、粉煤灰销售。（以上范围涉及法律、行政法规规定、国务院决定规定须报经批准的项目，未批准前不准经营）
9	北京太行前景水泥有限公司	2001年12月24日	10,000.00	北京市房山区青龙湖镇坨里西大街318号	生产水泥、水泥制品。销售自产产品
10	天津振兴水泥有限公司	1997年4月1日	57,943.97	北辰区引河桥北北辰经济开发区	水泥制造；水泥深加工；建筑材料的批发、零售；金属、塑料门窗及配件制造、安装、经营本企业自产产品的出口业务和本企业所需的机械设备、零配件、原辅材料的进口业务；自有房屋租赁；场地租赁；余热发电（不含供电）；水泥窑无害化处置固体废弃物（不含危险废弃物及医疗废弃物）。（依法须经批准的项目，经相关部门批准后方可开展经营活动）
11	曲阳金隅水	2008年12月12日	28,000.00	曲阳县灵山镇	水泥、熟料生产、销售；水泥用石灰岩露天开采（采矿许可证有效期至2016

序号	企业名称	成立日期	注册资本	住所	营业范围
	泥有限公司			野北村村北	年4月15日)、销售;经营本企业所需原辅材料的进口业务,但国家限定公司经营或禁止进出口的商品和技术除外。(法律、行政法规或者国务院决定规定须报经批准的项目,未获批准前不准经营)
12	岚县金隅水泥有限公司	2010年3月19日	20,030.00	岚县工业园区	石灰岩露天开采、加工、销售(仅限分支机构经营)通用水泥52.5生产、销售(有效期至2017年6月20日)
13	涿鹿金隅水泥有限公司	2001年8月22日	38,000.00	涿鹿县卧佛寺乡大斜阳村	水泥、铸件、包装袋制造及销售;水泥用石灰岩开采(有效期至2018年12月30日),销售;技术咨询服务;危险废物收集、贮存、处置(有效期至2020年11月01日)。(依法须经批准的项目,经相关部门批准后方可开展经营活动)
14	张家口金隅水泥有限公司	2009年4月14日	33,500.00	张家口宣化区幸福街147号	水泥、熟料的制造、销售;石灰石开采(仅限分支机构经营)及销售,高炉渣粉加工与销售;水泥生产工艺开发及技术转让、技术服务;粉煤灰、钢渣、铁矿石、砂岩、脱硫石膏的销售。(依法须经批准的项目,经相关部门批准后方可开展经营活动)
15	四平金隅水泥有限公司	2009年12月29日	30,000.00	四平市铁东区北二经街936号	水泥、水泥熟料、建筑材料生产销售
16	陵川金隅水泥有限公司	2010年9月25日	25,000.00	山西省晋城陵川县平城镇北召村	石灰石开采;水泥、熟料制造与销售(依法须经批准的项目,经相关部门批准后方可开展经营活动)
17	沁阳市金隅水泥有限公司	2010年3月31日	16,645.00	沁阳市沁北工业集聚区沁北园区(西向镇北)	水泥、熟料、脱硫剂、建筑材料的生产和销售
18	北京兴发水泥有限公司	1994年9月12日	31,500.00	北京市怀柔区怀北镇	生产水泥熟料、硅酸盐水泥、石灰石、预制混凝土及骨料。销售自产产品;从事建筑材料、劳保用品、五金产品、电气设备的批发(不涉及国营贸易管理商品、涉及配额、许可证管理商品的按照国家有关规定办理申请);经济信息咨询;技术服务
19	宣化金隅水	2011年5月20日	500.00	宣化县大仓盖	生产、销售:水泥、熟料;建筑材料、脱硫石膏、粉煤灰销售;高炉渣粉加

序号	企业名称	成立日期	注册资本	住所	营业范围
	泥有限公司			镇梅家营村	工、销售；水泥生产工艺开发及技术转让、技术服务。（请在核准的经营范围内经营；法律、行政法规、国务院决定设定的许可经营项目，经审批机关批准并经工商行政管理机关核准登记后方可经营）
20	左权金隅水泥有限公司	2011年4月12日	36,530.00	山西省晋中市左权县辽阳镇五里垢前村	销售：水泥；生产与销售熟料；进口并使用IV类放射源；生产通用水泥52.5。（依法须经批准的项目，经相关部门批准后方可开展经营活动）
21	博爱金隅水泥有限公司	2011年11月19日	30,000.00	博爱县工业园区岩鑫大道六号	水泥、熟料制造与销售；高炉渣粉加工与销售；砂石骨料、粉煤灰销售
22	广灵金隅水泥有限公司	2012年11月1日	31,700.00	广灵县蕉山乡杜庄村	生产销售水泥、熟料；石灰石、砂岩开采与销售；粉煤灰、脱硫石膏的销售；水泥机械配件加工修理，水泥生产工艺技术的服务转让咨询（依法须经批准的项目，经相关部门批准后方可开展经营活动）
23	承德金隅水泥有限责任公司	2006年4月10日	40,000.00	承德鹰手营子矿区北马圈子镇御马街2号	水泥及水泥制品、煤矿钻具、塑料纺织品制造、销售；水泥用石灰岩、溶剂用石灰岩开采、加工；水泥熟料、矿粉、干混砂浆、煤、石膏、脱硫石膏、水渣、粉煤灰、机电设备销售（依法须经批准的项目，经相关部门批准后方可开展经营活动）
24	邢台金隅咏宁水泥有限公司	2014年8月29日	33,000.00	河北省邢台市沙河市章村村东	水泥熟料及水泥、水泥预制件生产、销售；砂石、骨料、干灰砂浆、编织袋、商砼的生产、销售；粉煤灰加工及销售；矿山开采（仅限办理相关手续）；工业自动化技术服务。（依法须经批准的项目，经相关部门批准后方可开展经营活动）
25	北京金隅混凝土有限公司	1988年6月24日	46,541.04	北京市海淀区砂石厂路18号	加工商品混凝土及混凝土外加剂（防冻剂、早强剂）；普通货物运输；货物专用运输（罐式）。依法须经批准的项目，经相关部门批准后方可开展经营活动
26	天津金隅混凝土有限公司	2003年12月17日	39,590.51	天津市东丽区金钟河道（天津市先锋建筑材料制品厂内）	混凝土工程施工及其制品制造；轻骨料、砂浆混凝土特制品制造、销售；普通货运、货物专用运输（罐式）；设备、房屋租赁；建筑材料技术咨询（中介除外）；劳务服务（涉外除外）；建筑材料、金属材料、装饰材料、五金交电、木材、门窗、洁具、家具批发兼零售。（依法须经批准的项目，经相关

序号	企业名称	成立日期	注册资本	住所	营业范围
					部门批准后方可开展经营活动)
27	石家庄金隅旭成混凝土有限公司	2004年1月2日	20,000.00	石家庄市栾城区窦妪工业区	混凝土生产、销售；普通货运，货物专用运输（罐式容器）（有效期至2018年5月6日）；建材产品销售，房屋租赁，水泥预制件产品的生产、销售，水泥制品的生产、销售。（法律、行政法规规定须专项审批的项目，取得批准后方可经营）
28	邯郸市峰峰金隅混凝土有限公司	2013年4月3日	3,000.00	邯郸市峰峰矿区义井镇马庄村北	生产销售预制构件、加工商品混凝土
29	邯郸县金隅混凝土有限公司	2013年4月8日	3,000.00	邯郸县代召乡代召村西309国道南	商品混凝土、混凝土制品的生产、销售
30	邯郸市邯山金隅混凝土有限公司	2013年4月22日	3,000.00	邯郸市邯山区北张庄镇小隐豹村东	商品混凝土、二灰碎石的生产、加工、销售
31	魏县金隅混凝土有限公司	2013年4月2日	1,000.00	魏县城东邯大路路南	混凝土的生产与销售
32	北京金隅矿业有限公司	2010年8月25日	500.00	北京市房山区周口店村西	销售金属矿石、金属材料、矿产品、建筑材料；技术咨询（中介除外）、技术服务；维修机械设备
33	北京金隅水泥节能科技有限公司	2009年9月2日	2,500.00	北京市房山区琉璃河镇车站前街1号	生产混凝土外加剂、水泥助磨剂；产品质量检验（计量认证证书有效期至2017年09月30日）。水泥、混凝土技术开发、技术转让、技术咨询（中介除外）、技术服务、技术培训
34	北京金隅砂浆有限公司	2012年8月22日	10,000.00	北京市房山区窦店镇亚新路17号	生产干混砂浆；专业承包；货物专用运输（罐式）（道路运输经营许可证有效期至2016年09月26日）。销售干混砂浆、建筑材料、装饰材料、化工产品（不含危险化学品及一类易制毒化学品）；技术开发；技术咨询；技术服务；技术转让；委托加工建筑材料。领取本执照后，应到住房城乡建设部门取得行政许可

序号	企业名称	成立日期	注册资本	住所	营业范围
35	北京金隅红树林环保技术有限责任公司	2005年12月13日	169,815.09	北京市昌平区 科技园区白浮 泉路10号2号楼 北控科技大厦 608室	收集、贮存、处置有毒有害废弃物（以经营许可证为准）；技术开发、技术咨询；批发润滑油；批发机械设备；环保设施运营技术服务；大罐清洗（不在北京地区开展清洗活动）；批发回收萃取的燃料油（需国家批准经营资质的汽油、柴油、煤油等成品油除外）；批发化工产品（不含危险化学品）（不涉及国营贸易管理商品，涉及配额、许可证管理商品的，按照国家有关规定办理申请）。（该企业于2013年2月18日由内资企业变更为外商投资企业；领取本执照后，应到商务委备案；依法须经批准的项目，经相关部门批准后依批准的内容开展经营活动。）
36	河北太行华信建材有限责任公司	2002年3月15日	22,800.00	邯郸市峰峰矿 区建国路2号	石灰石开采，汽车运输，水泥制品销售，机械设备和厂区内房屋租赁，技术咨询服务（依法须经批准的项目，经相关部门批准后方可开展经营活动）
新型建材与商贸物流板块					
37	北京金隅天坛家具股份有限公司	1999年12月28日	20916.4909	北京市东城区 安定门外小黄 庄路9号	制造、加工家具、木制品、人造装饰板、新型耐火材料。专业承包；销售家具、木制品、人造装饰板、新型耐火材料、建筑材料及装饰装修材料；安装家具、木制品、人造装饰板；技术开发、技术转让、技术咨询、技术服务；货物进出口、技术进出口、代理进出口；经营进料加工和“三来一补”业务
38	北京市木材厂有限责任公司	1964年4月1日	5,455.62	北京市丰台区 永外大红门西 路4号	制造生产用木制品；人造板材加工、粘合剂、木材工业专用设备制造；普通货物运输。房屋租赁；工业机械设备安装；销售装饰材料、建筑材料、机电设备、五金交电、化工产品（不含危险化学品及一类易制毒化学品）；信息咨询；技术服务；劳务服务
39	北京爱乐屋建筑节能制品有限公司	2000年4月3日	400万元欧元	北京市海淀区 西三旗高新建 材城内	生产高档节能门窗；自产产品的安装、维修；技术咨询、技术服务；销售自产产品；专业承包
40	通达耐火技术股份有限公司	2006年5月10日	28,517.14	北京市海淀区 清河安宁庄东 路1号院	生产各类新型耐火材料。研发各类新型耐火材料；技术咨询、技术服务；批发耐火材料；及上述产品的进出口（涉及配额许可证管理、专项规定管理的商品按照国家有关规定办理）
41	北京金隅商	2010年7月19日	66,000.00	北京市朝阳区	煤炭批发经营。批发建筑材料、金属材料、木材、化工产品（不含危险化学

序号	企业名称	成立日期	注册资本	住所	营业范围
	贸有限公司			东土城路14号20层	品及一类易制毒化学品）、矿产品、五金交电、机械电气设备、塑胶制品、装饰材料、针纺织品、汽车配件、日用杂品、家具、工艺美术品、土特产品、玩具、花卉、服装、鞋帽、棉花、化肥、未经加工的干果、坚果、谷类、薯类；仓储服务；经济信息咨询（中介除外）；出租办公用房；出租商业用房；承办展览展示；代理进出口、货物进出口、技术进出口
42	金隅物产上海有限公司	2012年7月5日	8,000.00	上海市崇明县宏海公路4588号6号楼	实业投资，从事货物及技术的进出口业务，焦炭、铁矿石、金属材料的销售，煤炭经营（取得许可证件后方可从事经营活动）。（依法须经批准的项目，经相关部门批准后方可开展经营活动）
43	北京金隅加气混凝土有限责任公司	1976年7月1日	10,000.00	北京市石景山区石门路287号	制造加气混凝土制品、粉煤灰砖、水泥、磨细石灰、轻质建筑材料、水性涂料、颜料；销售成品油（仅限分支机构经营）；专业承包。铁路整车货物到发、装卸、仓储运输；销售自产产品。领取本执照后，应到住房城乡建设部取得行政许可
44	北京市加气混凝土有限责任公司	1967年1月1日	22,500.00	北京市海淀区清河镇西	制造、加工加气混凝土板材、砌块、保温管；中餐；加工机械配件；以下仅限分支机构经营：零售饮料、酒、烟；轻质建筑材料制造；金属结构制造；金属零件机械加工；汽车货运服务；货物专用运输（罐式）；物业管理；园林绿化服务；销售加气混凝土板材、砌块、保温管、建筑材料；建筑材料技术开发、咨询、服务；修理机械配件；劳务派遣；机动车公共停车场服务。（依法须经批准的项目，经相关部门批准后依批准的内容开展经营活动。）
45	北京金隅涂料有限责任公司	2005年10月20日	8,900.00	北京市海淀区西三旗东高新建材城2号工业区北京市建筑涂料厂院内工业楼	生产涂料。专业承包。（依法须经批准的项目，经相关部门批准后方可开展经营活动）
46	北京金隅节能保温科技有限公司	1985年1月21日	37,497.00	北京金隅节能保温科技有限公司	制造、加工吸声板、石膏板、龙骨及配材、水泥制品、岩棉制品、建筑涂料、轻房、矿棉制品、石膏制品、建筑保温材料、板式散热器、家具、不锈钢卫生洁具、彩色钢板及制品、防火卷帘门、建筑材料、金属保温复合板、金属瓦楞板、金属材料。销售吸声板、石膏板、龙骨及配材、水泥制品、岩棉制

序号	企业名称	成立日期	注册资本	住所	营业范围
					品、建筑涂料、轻房、矿棉制品、石膏制品、建筑保温材料、板式散热器、家具、不锈钢卫生洁具、彩色钢板及制品、防火卷帘门、建筑材料、金属保温复合板、金属瓦楞板、金属材料；承担社会普通货物运输；销售自行生产的产品；货物进出口、技术进出口、代理进出口；经济贸易信息咨询；物业管理；出租自有商业用房；技术开发、技术咨询、技术转让、技术服务。依法须经批准的项目，经相关部门批准后依批准的内容开展经营活动
47	北京市科实五金有限责任公司	1980年12月28日	6,595.93	北京市海淀区西三旗建材城东路8号	建筑五金新产品的生产、普通货运；生产低压成套开关设备。技术转让、技术服务；出租办公用房。依法须经批准的项目，经相关部门批准后依批准的内容开展经营活动
48	北京金海燕资产经营有限责任公司	1951年2月2日	8,292.36	北京市朝阳区双桥路	自有房屋出租；投资管理；销售玻璃棉制品
49	大厂金隅现代工业园管理有限公司	2007年7月11日	50,000.00	河北省廊坊市大厂回族自治县工业园区夏安路8号	企业管理；企业管理咨询；物业管理；劳务服务；投资管理；企业策划、设计；自有房屋出租；项目前期后期服务
50	北京金隅窦店科技企业管理有限公司	1980年10月23日	15,037.66	北京市房山区窦店镇大高舍村北	企业管理；企业管理咨询；物业管理；劳务服务；投资管理、投资咨询；企业策划、设计；销售建筑材料；出租办公用房（不含高档写字楼）
51	北京建筑材料科学研究总院有限公司	2000年12月21日	16,000.00	北京市石景山区八大处高科技园区西井路3号1号楼	制造建筑材料、建筑涂料、装饰材料、化工轻工材料、纳米材料、环境材料、机械电器设备。销售自产产品；技术咨询、技术开发、技术转让、技术服务；建材质量检验测试
52	北京建都设计研究院有限责任公司	2001年11月8日	954.12	北京市朝阳区甘露园南里一区十七号楼	新型建筑材料工厂设计；砖瓦工厂设计、水泥工厂设计、建筑工程设计；工程总承包；工程咨询；货物进出口、技术进出口、代理进出口；销售机械设备、建材；专业承包；工程项目管理

序号	企业名称	成立日期	注册资本	住所	营业范围
53	北京太尔化工有限公司	1999年4月23日	1,808.61	北京市丰台区大红门西路4号	生产人造板、浸渍纸用树脂、木制品用胶粘剂以及工业用树脂、胶粘剂及其产品。销售自产产品
54	北京市建筑装饰设计工程有限公司	1983年3月1日	8,500.00	北京市朝阳区甘露园甲3号	工程装饰设计；家居装饰；园林景观设计；经济贸易咨询；技术推广服务；施工总承包；专业承包；销售金属材料、五金交电、建材。（依法须经批准的项目，经相关部门批准后方可开展经营活动）
房地产开发板块					
55	北京金隅嘉业房地产开发有限公司	1996年4月5日	340,000.00	北京市朝阳区白家庄东里一号	房地产开发、经营商品房；房地产开发咨询；出租房屋；销售钢材、木材、水泥；会议服务
56	北京金隅大成开发有限公司	2000年10月19日	290,000.00	北京市西城区宣武门西大街甲127号(大成大厦22层)	房地产开发及商品房销售；销售建筑材料、装饰材料、汽车配件、机械电子设备、电子元器件；物业管理；房屋租赁
57	北京西三旗高新建材城经营开发有限公司	1992年12月28日	6,129.76	北京市海淀区西三旗东	北京市海淀区西三旗高新建筑材料工业开发区的开发、建设和服务；出租办公用房；机动车停车场服务。依法须经批准的项目，经相关部门批准后依批准的内容开展经营活动
58	北京金隅程远房地产开发有限公司	2010年10月25日	45,944.06	北京市海淀区建材城中路3号楼	房地产开发（不含土地成片开发；高档宾馆、别墅、高档写字楼和国际会议中心的建设、经营；大型主题公园的建设、经营）；销售自行开发的商品房；经济信息咨询；机动车公共停车场服务；出租办公用房、出租商业用房。依法须经批准的项目，经相关部门批准后依批准的内容开展经营活动
物业投资及管理板块					
59	北京金隅地产经营管理有限公司	2007年11月22日	9,900.00	北京市东城区北三环东路36号B座2005室	住宿；餐饮服务（含凉菜、含裱花蛋糕、生食海产品）；游泳馆；零售卷烟、雪茄烟（以上项目限分支机构经营）。出租商业用房；物业管理；经济信息咨询；市场调查；广告设计；承办展览展示；组织文化艺术交流；会议服务；酒店管理；餐饮管理；机动车公共停车场服务；打字；复印；健身服务；销

序号	企业名称	成立日期	注册资本	住所	营业范围
					售日用品、工艺品
60	金隅香港有限公司	1984年2月21日	(万港元) 100.00	香港屯门仁政街26号富华大厦13G	-
61	北京金隅宏业生态科技有限责任公司	2007年9月30日	200.00	北京市东城区北三环东路36号环球贸易中心C栋1512室	环境保护技术开发、技术咨询(中介除外)、技术服务; 专业承包; 环境治理技术咨询(中介除外); 出租工业用房; 机动车公共停车场服务; 物业管理; 出租办公用房; 经济信息咨询; 市场调查; 设计广告; 承办展览展示; 组织文化艺术交流; 会议服务; 电脑打字、复印
62	北京金隅物业管理有限责任公司	1997年10月8日	2,000.00	北京市西城区宣武门西大街甲129号	中餐; 美容美发。物业管理(含写字间出租); 打字、传真、复印服务; 机动车收费停车场; 供暖服务; 会议服务。依法须经批准的项目, 经相关部门批准后依批准的内容开展经营活动
63	北京金隅凤山温泉度假村有限公司	1996年2月14日	19,998.91	北京市昌平区昌平镇水库路东侧(综合矿)	住宿; 餐饮服务; 量贩式KTV; 洗浴; 游泳场馆; 美容(限非医疗美容)、理发; 向接受本公司服务的客人零售定型包装食品(含乳冷食品)、烟、酒、饮料; 物业管理; 会议服务; 向接受本公司服务的客人零售日用百货、针织品、服装; 园林绿化管理; 企业管理; 健身服务; 酒店管理。依法须经批准的项目, 经相关部门批准后依批准的内容开展经营活动
64	北京建机资产经营有限公司	1957年2月2日	17,433.78	北京市朝阳区管庄西院	以下仅限分支机构经营: 住宿; 小吃、中餐; 批发包装食品; 零售国内版音像制品、本版图书; 不锈钢及机械加工。投资管理; 物业管理(含写字间出租); 自有房屋出租; 机动车公共停车场服务; 花卉租摆; 摄影扩印服务; 验光配镜; 以下仅限分支机构经营: 出租商业设施; 批发日用品、服装、鞋帽、针纺织品、工艺美术品、家具、化妆品、五金交电、文具用品、通讯设备、计算机、软件及辅助设备; 维修计算机、通讯设备; 供热服务; 出租商业用房
65	北京燕水资产管理有限公司	1959年5月1日	6,266.85	北京市石景山区京源路68号	物业管理。资产管理; 项目投资; 热力供应。领取本执照后, 应到市住建委取得行政许可; 到区县市政市容委备案
66	北京金隅大	1992年9月1日	500.00	北京市丰台区	零售预包装食品(食品流通许可证有效期至2017年05月06日)。物业管理;

序号	企业名称	成立日期	注册资本	住所	营业范围
	成物业管理 有限公司			大成南里一区5 号 楼 9 门 302-602、10门 1-6层	设备维修；保洁服务；园林绿化工程；接受委托提供劳务服务；机动车停车服务；技术咨询、技术服务；供暖服务；组织文化艺术交流活动；承办展览展示活动；会议服务；企业形象设计；专业承包；装饰设计；销售建筑材料、五金交电、日用品；打字复印；电脑图文设计；房地产经纪业务。（领取本执照后，应到住房城乡建设部门、房屋管理部门备案）零售预包装食品（食品流通许可证有效期至2017年05月06日）
67	北京金海燕 物业管理有 限公司	1996年4月25日	1,250.00	北京市朝阳区 甘露园甲3号1 层101	物业管理；热力供应；清洁服务；园林绿化服务；机动车公共停车场服务；销售日用品；组织文化艺术交流活动（不含演出）；企业管理咨询；旅游咨询；出租商业用房。（依法须经批准的项目，经相关部门批准后依批准的内容开展经营活动）
68	北京金隅顺 发水泥有限 公司	2002年3月14日	15,000.00	北京市顺义区 大孙各庄镇户 耳山北	生产骨料、石灰石、水泥熟料、硅酸盐水泥及产品。开发水泥新品种；销售自产产品
69	北京金隅平 谷水泥有限 公司	2010年7月8日	15,000.00	北京市平谷区 马坊镇太平东 路11号	制造水泥。销售水泥制品、水泥熟料；技术服务
70	北京金隅创 新科技孵化 器有限公司	2015年5月25日	5,000.00	北京市海淀区 建材城中路3号 楼3层南段317 室	物业管理；科技企业孵化；投资管理；机动车公共停车场服务。（依法须经批准的项目，经相关部门批准后依批准的内容开展经营活动。）
71	北京绿都尚 科科技有限 公司	1992年11月22日	2,784.85	北京市昌平区 马池口镇北小 营村31幢	汽车货物运输服务；劳务服务、房屋修缮，销售建筑材料、五金、交电、化工、日用百货；技术服务、种植苗木；物业管理。（依法须经批准的项目，经相关部门批准后依批准的内容开展经营活动。）

3、对发行人有重要影响的合营企业和联营企业

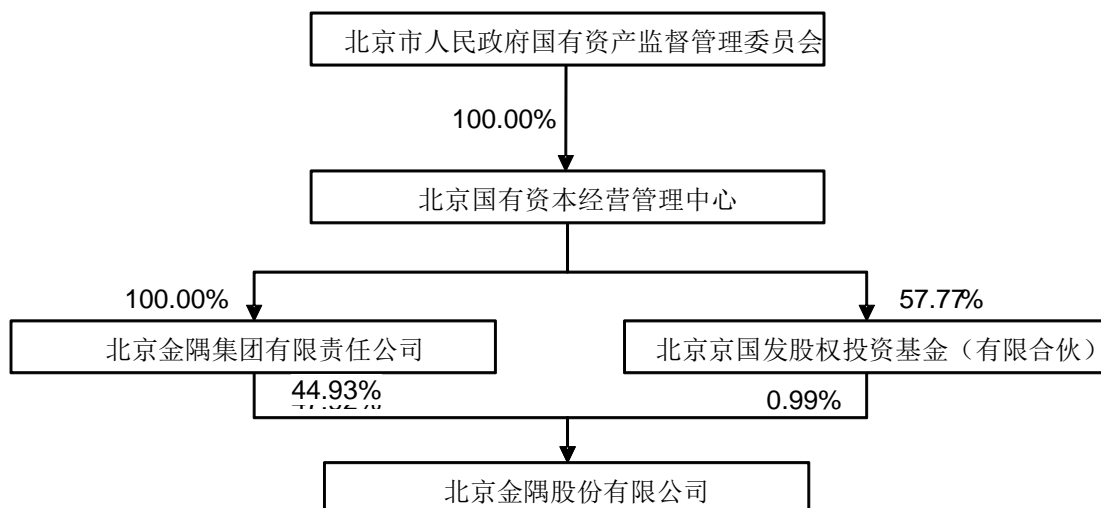
截至 2015 年 12 月 31 日，对发行人有重要影响的合营、联营企业具体情况如下：

单位：万元

序号	企业名称	持股比例	注册资本	实收资本	住所
一、合营公司					
1	星牌优时吉建筑材料有限公司	50.00%	(万美元) 5,452.00	(万美元) 5,452.00	河北省廊坊市
2	北京金隅蓝岛商业运营管理有限公司	50.00%	600.00	600.00	北京市
二、联营公司					
1	北京市高强混凝土有限责任公司	25.00%	5,500.00	5,500.00	北京市
2	柯诺（北京）木业有限公司	30.00%	(万美元) 5,738.00	(万美元) 5,738.00	北京市
3	柯诺（北京）地板有限公司	30.00%	(万美元) 2,350.00	(万美元) 2,350.00	北京市
4	森德（中国）暖通设备有限公司	26.70%	(万美元) 2,750.00	(万美元) 2,750.00	北京市
5	欧文斯科宁复合材料（北京）有限公司	20.00%	27,600.33	27,600.33	北京市
6	北京金时佰德技术有限公司	23.00%	1,000.00	1,000.00	北京市
7	河北睿索固废工程技术研究院有限公司	34.78%	4,600.00	4,600.00	河北省承德市

五、控股股东及实际控制人基本情况

截至本募集说明书签署日，金隅集团持有发行人 44.93%的股份，为发行人的控股股东；金隅集团一致行动人京国发基金持有发行人 0.99%的股份。北京市国资委通过国资中心分别直接持有金隅集团 100.00%股权和京国发基金 57.77%的合伙份额，为发行人的实际控制人。发行人与控股股东及实际控制人的股权控制关系结构图如下图所示：



（一）发行人控股股东

1、金隅集团基本情况

中文名称 北京金隅集团有限责任公司

公司住所 北京市西城区宣武门西大街 129 号

法定代表人 姜德义

成立日期 1992 年 9 月 3 日

注册资本 314,069.00 万元

许可经营项目：制造建筑材料、非金属矿物、家具、建筑五金；木材加工；对外派遣实施所承接境外工程所需的劳务人员。

一般经营项目：授权范围内的国有资产经营管理；销售建筑材料、非金属矿物、家具、建筑五金；房地产综合开发；销售商品房；承包境外建材行业工程及境内国际招标工程；上述工程所需的设备、材料出口；物业管理（含写字间出租）；机械设备租赁（未取得专项许可的项目除外。）

2、金隅集团 2015 年度主要财务数据

（1）合并资产负债表

单位：万元

项目	2015 年 12 月 31 日
资产总额	13,459,416.72
负债合计	9,259,284.57

项目	2015 年 12 月 31 日
所有者权益总额	4,200,132.16
归属于母公司所有者权益总额	1,648,403.44

注：以上财务数据经北京兴华审计，北京兴华出具了[2016]京会兴审字第 14010085 号审计报告，下同。

（2）合并利润表

单位：万元

项目	2015 年度
营业收入	4,107,088.62
营业利润	248,469.39
利润总额	318,844.82
净利润	196,152.78
归属于母公司所有者的净利润	97,209.22

（3）合并现金流量表

单位：万元

项目	2015 年度
经营活动现金流量净额	-24,508.41
投资活动现金流量净额	-152,711.02
筹资活动现金流量净额	619,552.35
现金及现金等价物净增加额	442,128.71
期末现金及现金等价物余额	1,195,330.52

（二）发行人实际控制人

北京市国资委通过国资中心分别直接持有金隅集团 100.00%股权和京国发基金 57.77%的合伙份额，为发行人的实际控制人。

六、董事、监事、高级管理人员

（一）董事、监事、高级管理人员基本情况

截至 2016 年 3 月 31 日，公司现任董事、监事、高级管理人员的基本情况如下：

姓名	性别	职务	本届任职起止日期	截至 2016 年 3 月末持有本公司股数（股）	截至 2016 年 3 月末持有本公司债券情况
姜德义	男	董事长、执行董事、总经理	2015 年 11 月 27 日— 2018 年 5 月 26 日	31,500	无

姓名	性别	职务	本届任职起止日期	截至 2016 年 3 月末持有本公司股数 (股)	截至 2016 年 3 月末持有本公司债券情况
吴东	男	执行董事	2015 年 11 月 27 日— 2018 年 5 月 26 日	30,000	无
石喜军	男	执行董事	2015 年 11 月 27 日— 2018 年 5 月 26 日	无	无
张建利	男	执行董事、副总经理	2015 年 11 月 27 日— 2018 年 5 月 26 日	20,900	无
李伟东	男	执行董事、副总经理	2015 年 11 月 27 日— 2018 年 5 月 26 日	25,600	无
臧峰	男	执行董事	2015 年 11 月 27 日— 2018 年 5 月 26 日	无	无
王光进	男	独立董事	2015 年 11 月 27 日— 2018 年 5 月 26 日	无	无
田利辉	男	独立董事	2015 年 11 月 27 日— 2018 年 5 月 26 日	无	无
唐钧	男	独立董事	2015 年 11 月 27 日— 2018 年 5 月 26 日	无	无
魏伟峰	男	独立董事	2015 年 11 月 27 日— 2018 年 5 月 26 日	无	无
王笑君	男	监事会主席	2015 年 11 月 27 日— 2018 年 5 月 26 日	无	无
李璧池	女	监事	2015 年 11 月 27 日— 2018 年 5 月 26 日	无	无
于凯军	男	监事	2015 年 11 月 27 日— 2018 年 5 月 26 日	无	无
张登峰	男	监事	2015 年 11 月 27 日— 2018 年 5 月 26 日	12,400	无
胡娟	女	监事	2015 年 11 月 27 日— 2018 年 5 月 26 日	无	无
张一峰	男	监事	2015 年 11 月 27 日— 2018 年 5 月 26 日	无	无
王欣	男	监事	2015 年 11 月 27 日— 2018 年 5 月 26 日	无	无
郭燕明	男	副总经理	2015 年 11 月 27 日— 2018 年 5 月 26 日	无	无
王肇嘉	男	副总经理	2015 年 11 月 27 日— 2018 年 5 月 26 日	25,000	无
刘文彦	男	副总经理	2015 年 11 月 27 日— 2018 年 5 月 26 日	23,500	无
陈国高	男	副总经理	2015 年 11 月 27 日— 2018 年 5 月 26 日	无	无
姜长禄	男	副总经理	2015 年 11 月 27 日— 2018 年 5 月 26 日	无	无
安志强	男	副总经理	2015 年 11 月 27 日— 2018 年 5 月 26 日	无	无
张晓兵	男	总经理助理	2015 年 11 月 27 日— 2018 年 5 月 26 日	无	无

姓名	性别	职务	本届任职起止日期	截至 2016 年 3 月末持有本公司股数（股）	截至 2016 年 3 月末持有本公司债券情况
郑宝金	男	董事会秘书、总法律顾问	2015 年 11 月 27 日— 2018 年 5 月 26 日	无	无

（二）董事、监事、高级管理人员兼职情况

1、在股东单位任职情况

本公司董事、监事、高级管理人员在股东单位任职情况如下表：

姓名	股东单位名称	担任的职务
姜德义	金隅集团	党委书记、董事长
吴东	金隅集团	党委副书记
石喜军	金隅集团	党委副书记、纪委书记
张建利	金隅集团	党委常委
李伟东	金隅集团	党委常委
臧峰	金隅集团	工会主席
于凯军	中材股份	财务总监

2、在其他单位任职情况

本公司董事、监事、高级管理人员在其他单位任职情况如下表：

姓名	其他单位名称	兼职职务
王笑君	北京市国有企业监事会	正局级监事会主席
李璧池	北京市国有企业监事会	正处级专职监事
王光进	中国政法大学民商经济法学院	教授
田利辉	南开大学金融发展研究院	教授
唐钧	中国人民大学危机管理研究中心	主任
	中国人民大学政府管理与改革研究中心	副主任
魏伟峰	香港特许秘书公会	会长
	万年高顾问有限公司	董事总经理
	信永方圆企业服务集团有限公司	行政总裁
	中国中煤能源股份有限公司	独立非执行董事
	中国中铁股份有限公司	独立非执行董事

七、发行人主营业务情况

（一）发行人的主营业务及所属行业

根据发行人《营业执照》的记载，其经营范围为：制造建筑材料、家具、建筑五金；木材加工；房地产开发经营；物业管理；销售自产产品。

发行人主营业务包括水泥及预拌混凝土、新型建材与商贸物流、房地产开发、物业投资及管理四个板块。

根据中国证监会 2012 年 10 月 26 日颁布的《上市公司行业分类指引》（2012 年修订），发行人属于“C30 非金属矿物制品业”。

（二）发行人竞争优势

1、业务板块间协同效应显著，整体优势突出

发行人的业务板块之间产业衔接紧密，协同效应显著：发行人的混凝土搅拌站主要向发行人的水泥企业采购水泥，不仅保证了水泥产品的稳定需求，也为混凝土的原材料供应和产品质量提供了可靠保障；发行人的水泥及新型建筑材料产品为发行人房地产开发项目提供了优质和稳定的材料供应；发行人通过将其开发的高端地产作为投资性物业经营，为发行人其他板块的运营提供现金流支持。

发行人的不同建材产品在工程建设项目的各个阶段均有运用，发行人已经建立工程信息共享、战略合作伙伴对接、内部市场营销等独立内部平台。此外，发行人凭借商贸物流子板块的购销网络平台进一步强化市场力量，使得发行人获得更好的谈判优势。

2、水泥及预拌混凝土

发行人是国家重点扶持的十二家大型水泥企业集团之一，在京津冀地区具有显著的区域规模优势和市场控制力。目前，金隅水泥主要布局在京津冀区域，拥有 32 条熟料生产线，水泥产能约 5,000 万吨，水泥熟料产销量约 4,000 万吨。预拌混凝土产能约 3,000 万立方米、预拌砂浆产能约 200 万吨以上、骨料产能约 1,000 万吨，助磨剂外加剂产能约 14 万吨。产品广泛应用于国家重点工程和重大基础项目建设，其中高标号水泥在北京奥运场馆建设中的使用份额达到 90%以上，金隅水泥产品获国家免检称号、“环渤海地区建材行业知名品牌”、“北京知名品牌”等荣誉称号。发行人获得“建材下乡重点推荐单位”、“全国城镇化建设绿色建材合格供应商”、“环渤海地区建材行

业诚信（AAA）企业”等荣誉称号。

作为国家第一批循环经济试点企业之一，发行人在全国同行业中，率先采用专有技术，利用水泥窑自身优势，推广使用水泥窑余热发电和利用水泥窑处置工业废弃物、污水处理厂污泥、危险废弃物、城市垃圾焚烧飞灰等进行资源化和无害化处置的循环经济技术，实现了经济效益、社会效益和生态效益的协调统一，为水泥企业向环保型产业转型提供了宝贵的实践经验，发行人三级子公司北京水泥厂有限责任公司成为荣获“中华环境奖”这一环保领域殊荣的首家水泥企业。

3、新型建材与商贸物流

发行人是中国最大的建材制造商之一，是环渤海经济圈最大的绿色、环保、节能建材制造商之一。发行人新型建材与商贸物流板块拥有众多国内知名品牌和代理的国际名牌：“天坛”家具、“长城”家具、“龙顺成”家具、“金隅”加气混凝土、“金海燕”玻璃棉、“金隅”涂料、“星牌优时吉”矿棉吸声板、“爱乐屋”铝木门窗、“TOTO”洁具、“科勒”洁具、“森德”散热器等。产品在人民大会堂、国家大剧院、中央电视台、首都机场 T3 航站楼和国家体育场（鸟巢）、国家游泳中心（水立方）等重点工程中得到广泛运用，发行人是北京奥运会场馆建设中产品品种最多、用量最大、应用最广的建材供应商，并为 2014 年 APEC 峰会提供了主会场家具。发行人被授予“中国绿色建筑装饰产业示范基地”、“中国绿色建筑精品生产（采购）基地”、“国家住宅产业化基地”等称号。

4、房地产开发

发行人是北京地区综合实力最强的房地产开发企业之一，是北京地区开发最早、项目最多、体系最全的保障性生活开发企业之一，是北京房地产开发市场的领导者，综合实力位居全国同行业前列。发行人形成了立足北京，拓展至上海、天津、重庆等 14 个城市的发展格局。近年来，发行人先后开发建设了金隅大成郡、金隅玲珑天地、金隅翡丽、呼和浩特金隅时代城、杭州金隅观澜时代、天津金隅悦城、唐山金隅乐府、重庆金隅南山郡等项目，得到了社会各界和广大客户的一致认可和好评。金隅国际、金隅观澜时代等项目荣获房地产行业最高奖项——“广厦奖”，金隅七零九零及呼和浩特金隅时代城荣列国家康居示范工程。

发行人是北京最大的保障性生活开发商之一，坚持“两个结构调整”和“好水快

流”的经营策略，发挥自身优势，牢牢抓住国家对房地产市场进行宏观调控的机遇和落实北京市政府关于着眼关注解决民生住房问题、加快推进政策性住房建设的政策方向，积极开展保障性住房的开发建设。2014 年至 2015 年，发行人在中国房地产年度社会责任感企业中排名第五。党和国家领导人曾先后视察金隅保障性住房项目，对发行人保障性住房建设给予了充分肯定。

5、物业投资及管理

发行人是北京最大的投资性物业持有者和管理者之一，发行人目前所管理的高档投资性物业约为 73.3 万平方米。发行人的专业化能力、品牌知名度、出租率和收入水平多年来保持北京乃至全国同行业领先水平。发行人持有并管理环球贸易中心、金隅大厦、腾达大厦、北京建材经贸大厦、嘉华大厦、建达大厦和凤山温泉度假村等高档物业和休闲度假项目。

发行人拥有国家一级物业管理资质，为包括发行人房地产开发项目在内的众多知名地产项目提供系统物业服务，精心打造金隅物业管理品牌。发行人旗下的金隅大厦、腾达大厦、环球贸易中心等为“全国物业管理示范大厦”和“北京市物业管理示范（五星级）大厦”；2011 年腾达大厦获得了由住建部颁发的“绿色建筑运行标识”荣誉称号；2012 年环球贸易中心获得了由美国绿色建筑协会颁发的“LEED-EB 金级认证”荣誉称号；2013 年荣获中国特色物业服务——写字楼品质管理领先企业、中国物业管理品牌影响力企业、北京市构建和谐劳动关系先进单位、北京市地方税务局纳税信用 A 级企业；2013-2014 年连续两年荣获“中国物业服务百强企业称号”；2014 年荣获北京市安全文化建设示范单位、2013-2014 年中国物业服务年度社会责任感企业、2014-2015 年中国物业服务年度社会责任感企业。

6、管理团队

发行人的高管团队在发行人所经营的行业拥有丰富的经验，大部分成员均有 20 年以上的行业经验。经验丰富的管理团队为发行人的日常经营贡献宝贵的知识财富，并为发行人发展提供策略方向。该团队还拥有多年与客户和业界同行广泛合作的丰富经验，具有战略眼光，能主动适应不断变化的市场环境，为发行人的可持续发展奠定了坚实的基础。

（三）发行人营业收入构成

发行人的主营业务主要包括四大板块：水泥及预拌混凝土、新型建材与商贸物流、房地产开发、物业投资及管理，各板块业务具体情况如下表所示：

单位：亿元

项目	2016 年 1-3 月		2015 年度		2014 年度		2013 年度	
	金额	占比 (%)	金额	占比 (%)	金额	占比 (%)	金额	占比 (%)
水泥及预拌混凝土	16.4	22.46	108.29	26.83	127.22	31.36	131.22	29.59
新型建材与商贸物流	21.77	29.82	103.72	25.70	105.22	25.94	146.45	33.03
房地产开发	28.62	39.20	169.21	41.92	155.37	38.30	149.53	33.72
物业投资及管理	6.59	9.03	26.92	6.67	21.92	5.40	19.45	4.39
板块抵消	-0.38	-0.52	-4.53	-1.12	-4.11	-1.01	-3.2	-0.72
主营业务收入合计	73.01	100.00	403.61	100.00	405.62	100.00	443.45	100.00

第四节 发行人及本期债券的资信情况

一、发行人获得主要贷款银行的授信情况

公司资信情况良好，与银行等金融机构一直保持长期合作关系，并持续获得其授信支持，间接融资能力较强。

截至 2016 年 3 月 31 日，发行人在中国农业银行、中国工商银行、中国建设银行等多家银行的授信额度合计 656.72 亿元，其中已使用授信额度 264.40 亿元，尚余授信额度 392.32 亿元。

二、最近三年与主要客户发生业务往来时，是否有严重违约现象

最近三年发行人与主要客户发生业务往来时，未曾出现严重违约。

三、最近三年已发行的债券、其他债务融资工具以及偿还情况

截至 2016 年 4 月 30 日，发行人及其下属子公司已发行的债券和其他债务融资工具情况如下：

单位：亿元

序号	债券名称	起息日	到期日	发行金额	偿还情况
1	2012 年度第一期中期票据	2012 年 9 月 20 日	2017 年 9 月 20 日	20	已按时付息，尚未到期
2	2013 年度第一期短期融资券	2013 年 3 月 13 日	2014 年 3 月 13 日	20	已按期支付本息
3	2013 年度第二期短期融资券	2013 年 7 月 23 日	2014 年 7 月 23 日	10	已按期支付本息
4	2013 年度第一期中期票据	2013 年 10 月 15 日	2018 年 10 月 15 日	15	已按时付息，尚未到期
5	2014 年度第一期短期融资券	2014 年 1 月 24 日	2015 年 1 月 24 日	26	已按期支付本息
6	2014 年度第二期短期融资券	2014 年 3 月 18 日	2015 年 3 月 18 日	20	已按期支付本息
7	2014 年度第三期短期融资券	2014 年 5 月 5 日	2015 年 5 月 5 日	10	已按期支付本息
8	2014 年度第四	2014 年 9 月 2 日	2015 年 9 月 2 日	10	已按期支付本息

序号	债券名称	起息日	到期日	发行金额	偿还情况
	期短期融资券				
9	2014 年度第一期中期票据	2014 年 10 月 16 日	2019 年 10 月 16 日	20	已按时付息, 尚未到期
10	2014 年度第二期中期票据	2014 年 11 月 18 日	2019 年 11 月 18 日	15	已按时付息, 尚未到期
11	1 亿私募债	2014 年 12 月 26 日	2016 年 12 月 26 日	1	已按时付息, 尚未到期
12	1 亿私募债	2014 年 12 月 27 日	2016 年 12 月 27 日	1	已按时付息, 尚未到期
13	2015 年度第一期非公开定向债务融资工具	2015 年 2 月 6 日	2018 年 2 月 6 日	20	已按时付息, 尚未到期
14	2015 年度第二期非公开定向债务融资工具	2015 年 3 月 20 日	2018 年 3 月 20 日	25	已按时付息, 尚未到期
15	2015 年度第三期非公开定向债务融资工具	2015 年 7 月 21 日	2018 年 7 月 21 日	5	已按时付息, 尚未到期
16	2015 年度第一期超短期融资券	2015 年 9 月 17 日	2016 年 6 月 13 日	10	已按时付息, 尚未到期
17	2015 年度第二期超短期融资券	2015 年 9 月 25 日	2016 年 3 月 23 日	10	已按期支付本息
18	2015 年度第一期中期票据	2015 年 10 月 16 日	2020 年 10 月 16 日	10	已按时付息, 尚未到期
19	2015 年度第一期短期融资券	2015 年 10 月 16 日	2016 年 10 月 16 日	20	已按时付息, 尚未到期
20	2015 年度第三期超短期融资券	2015 年 11 月 20 日	2016 年 2 月 21 日	20	已按期支付本息
21	2016 年面向合格投资者公开发行公司债券(第一期)(品种二)	2016 年 3 月 14 日	2023 年 3 月 14 日	18	已按时付息, 尚未到期
22	2016 年面向合格投资者公开发行公司债券(第一期)(品种一)	2016 年 3 月 14 日	2021 年 3 月 14 日	32	已按时付息, 尚未到期
23	2016 年度第一期超短期融资券	2016 年 4 月 21 日	2016 年 10 月 18 日	20	已按时付息, 尚未到期

四、本次发行后的累计公司债券余额及其占发行人最近一期净资产的比例

本次债券发行后，发行人的累计公司债券余额为 100 亿元，占发行人截至 2016 年 3 月 31 日未经审计净资产（合并报表中所有者权益合计）的比例为 23.64%，未超过公司净资产的 40%。

五、公司最近三年合并报表口径下的主要财务指标

项目	2015 年末	2014 年末	2013 年末
流动比率（倍）	1.37	1.26	1.16
速动比率（倍）	0.54	0.44	0.43
资产负债率（%）	67.74	68.67	69.62
项目			
利息保障倍数（倍）	1.32	1.77	2.49
贷款偿还率（%）	100.00	100.00	100.00
利息偿付率（%）	100.00	100.00	100.00

第五节 财务会计信息

本节的财务数据及有关分析说明反映了发行人最近三年及一期的财务状况、经营成果和现金流量情况。

安永华明会计师事务所（特殊普通合伙）对本公司2013年度、2014年度和2015年度的财务报表进行了审计，并分别出具了安永华明安永华明(2014)审字第60667053_A1号、安永华明(2015)审字第60667053_A01号及安永华明(2016)审字第60667053_A01号标准无保留意见的审计报告。本节中2013年度、2014年度和2015年度数据来自发行人经审计的财务报告，2016年1-3月数据来自发行人未经审计的财务报表。

除非特别说明，本募集说明书所涉及的2013年度、2014年度、2015年度和2016年1-3月的财务数据表述口径均为本公司合并财务报表口径。

投资者如需了解发行人的详细财务状况，请参阅发行人2013年度、2014年度和2015年度经审计的财务报告及2016年1-3月未经审计的财务报表。

一、最近三年及一期财务会计资料

（一）合并财务报表

2013年度、2014年度、2015年度和2016年1-3月，发行人合并财务报表如下：

最近三年及一期合并资产负债表

单位：万元

项目	2016年 3月31日	2015年 12月31日	2014年 12月31日	2013年 12月31日
流动资产合计	9,167,560.58	8,933,563.27	7,501,880.58	6,015,722.56
非流动资产合计	4,119,619.36	4,141,107.16	4,066,616.49	3,868,232.40
资产总计	13,287,179.94	13,074,670.43	11,568,497.07	9,883,954.96
流动负债合计	5,940,353.52	6,518,657.40	5,951,365.56	5,205,997.25
非流动负债合计	3,117,584.16	2,337,825.59	1,992,392.69	1,675,426.41
负债合计	9,057,937.67	8,856,482.99	7,943,758.25	6,881,423.66
归属于母公司股东权益小计	3,824,465.14	3,808,297.32	3,110,726.82	2,628,013.96
少数股东权益	404,777.13	409,890.12	514,011.99	374,517.34

项目	2016年 3月31日	2015年 12月31日	2014年 12月31日	2013年 12月31日
股东权益合计	4,229,242.27	4,218,187.44	3,624,738.81	3,002,531.30
负债和股东权益总计	13,287,179.94	13,074,670.43	11,568,497.07	9,883,954.96

最近三年及一期合并利润表

单位：万元

项目	2016年1-3月	2015年度	2014年度	2013年度
营业总收入	743,107.18	4,092,534.09	4,124,147.39	4,478,975.93
营业总成本	713,001.22	3,900,790.90	3,889,027.77	4,216,204.52
营业利润	29,171.85	250,199.30	295,104.53	326,469.76
利润总额	34,829.83	318,265.45	380,334.51	399,372.37
净利润	8,151.53	195,106.78	270,897.21	324,315.80
归属于母公司所有者的净利润	15,067.01	201,745.38	242,272.18	321,518.35
少数股东损益	-6,915.48	-6,638.60	28,625.03	2,797.45

最近三年及一期合并现金流量表

单位：万元

项目	2016年1-3月	2015年度	2014年度	2013年度
经营活动产生的现金流量净额	-61,848.01	-65,263.57	-615,616.79	-55,983.74
投资活动产生的现金流量净额	-21,143.24	-140,701.01	-161,689.54	-371,828.11
筹资活动产生的现金流量净额	241,197.98	679,553.75	838,736.45	658,761.63
现金及现金等价物净增加额	158,207.35	473,384.93	61,324.33	230,878.92
期末现金及现金等价物余额	1,279,565.84	1,121,358.49	647,973.56	586,649.23

(二) 母公司财务报表

2013年度、2014年度、2015年度和2016年1-3月，母公司财务报表如下：

最近三年及一期母公司资产负债表

单位：万元

项目	2016年 3月31日	2015年 12月31日	2014年 12月31日	2013年 12月31日
流动资产合计	4,361,929.54	4,302,252.51	3,172,974.51	2,275,378.39
非流动资产合计	3,732,146.61	3,659,110.56	3,502,029.35	3,021,878.82
资产总计	8,094,076.14	7,961,363.06	6,675,003.86	5,297,257.21

项目	2016 年 3 月 31 日	2015 年 12 月 31 日	2014 年 12 月 31 日	2013 年 12 月 31 日
流动负债合计	2,552,565.54	2,909,738.85	2,783,813.80	2,184,763.66
非流动负债合计	2,549,172.61	2,055,545.23	1,655,681.92	1,251,825.29
负债合计	5,101,738.15	4,965,284.09	4,439,495.72	3,436,588.95
股东权益合计	2,992,337.99	2,996,078.98	2,235,508.14	1,860,668.26
负债和股东权益总计	8,094,076.14	7,961,363.06	6,675,003.86	5,297,257.21

最近三年及一期母公司利润表

单位：万元

项目	2016 年 1-3 月	2015 年度	2014 年度	2013 年度
营业收入	23,558.84	87,931.29	76,668.38	71,075.68
营业成本	1,592.61	9,179.67	11,047.30	13,207.09
营业利润	-3,941.47	229,410.65	122,295.54	126,195.94
利润总额	-3,740.98	229,849.26	125,539.49	143,848.34
净利润	-3,740.98	224,790.69	117,299.95	130,286.73

最近三年及一期母公司现金流量表

单位：万元

项目	2016 年 1-3 月	2015 年度	2014 年度	2013 年度
经营活动产生的现金流量净额	39,652.77	-474,570.31	-362,781.78	-105,509.10
投资活动产生的现金流量净额	-85,160.86	48,882.49	-360,054.27	-308,513.92
筹资活动产生的现金流量净额	132,076.60	855,087.26	932,670.48	500,955.39
现金及现金等价物净增加额	86,568.51	429,311.18	209,713.18	86,973.04
期末现金及现金等价物余额	912,420.81	825,852.29	396,541.12	186,827.94

二、最近三年及一期主要财务指标

(一) 主要财务指标

除标注外，下列财务指标按合并报表口径计算：

财务指标	2016 年 3 月 31 日	2015 年 12 月 31 日	2014 年 12 月 31 日	2013 年 12 月 31 日
流动比率	1.54	1.37	1.26	1.16
速动比率	0.64	0.54	0.44	0.43
资产负债率（母公司，%）	63.03	62.37	66.51	64.87
资产负债率（合并，%）	68.17	67.74	68.67	69.62

归属于母公司股东的每股净资产（元/股）	7.16	7.13	6.50	6.13
财务指标	2016 年 1-3 月	2015 年度	2014 年度	2013 年度
总资产周转率（次/年）	0.23	0.33	0.38	0.49
存货周转率（次/年）	0.41	0.59	0.72	0.99
应收账款周转率（次/年）	4.43	6.66	7.42	9.31
息税摊销折旧前利润（万元）	99,406.66	598,304.20	638,306.63	625,096.31
EBITDA 利息倍数	1.82	2.49	2.97	3.90
利息保障倍数	0.64	1.32	1.77	2.49
每股经营活动产生的现金流量净额（元/股）	-0.12	-0.12	-1.29	-0.13
每股净现金流量（元/股）	0.30	0.89	0.13	0.54

（二）净资产收益率及每股收益

项目	2016 年 1-3 月	2015 年度	2014 年度	2013 年度
加权平均净资产收益率（%）	0.39	6.24	8.24	12.35
基本每股收益（元/股）	0.03	0.42	0.52	0.75
稀释每股收益（元/股）	0.03	0.42	0.52	0.75
扣除非经常性损益后的基本每股收益（元/股）	0.02	0.26	0.36	0.60
扣除非经常性损益后的稀释每股收益（元/股）	0.02	0.26	0.36	0.60

第六节 募集资金运用

一、本次公司债券募集资金数额

根据《公司债券发行与交易管理办法》的相关规定，结合发行人财务状况及未来资金需求，经发行人第四届董事会第四次会议审议通过，并经 2015 年度股东周年大会批准，发行人向中国证监会申请发行不超过 50 亿元（含 50 亿元）的公司债券。

二、本次债券募集资金运用计划

本次公司债券发行总规模不超过 50 亿元（含 50 亿元），采用分期发行方式。其中本期发行规模不超过 30 亿元（含 30 亿元）。本次公司债券的募集资金拟用于偿还短期融资券和补充流动资金。

因本次债券采用分期方式发行，相关审批和发行时间尚有一定不确定性，待各期债券发行完毕，募集资金到账后，公司将根据各期债券募集资金的实际到位时间和公司债务结构调整需要，本着有利于优化公司财务结构，减少利息费用支出的原则，对具体运用计划进行适当的调整。

三、本期债券募集资金运用计划

本期公司债券基础发行规模为 30 亿元，公司拟将本期债券募集资金中 20 亿元用于偿还北京金隅股份有限公司 2015 年度第一期短期融资券（简称“15 金隅 CP001”），其余不超过 10 亿元（不考虑相关发行费用）用于补充公司流动资金，该资金使用计划将有利于调整并优化公司负债结构，改善资金状况。

（一）偿还短期融资券

发行人于 2015 年 10 月 14 日发行了人民币 20 亿元的北京金隅股份有限公司 2015 年度第一期短期融资券，起息日 2015 年 10 月 16 日，到期兑付日 2016 年 10 月 16 日，发行票面利率为 3.39%。发行人拟将本期募集资金中的 20 亿元用于偿还该即将到期短期融资券。

考虑到募集资金实际到位时间无法确切估计，公司将本着有利于优化公司债务结构、尽可能节省公司利息费用的原则灵活安排偿还公司借款。

（二）补充流动资金

发行人拟将本期募集资金中的不超过10亿元用于补充流动资金，以满足公司日常生产经营需求，进一步改善公司财务状况、优化资本结构，更快地扩大产销规模，降低经营风险。

由于发行人主营业务涉及水泥及预拌混凝土、新型建材与商贸物流及房地产开发，所处行业属于典型的资金密集型行业，需要保持较高比例的营运资金以满足业务发展需求，因此对流动资金需求较高。为缓解公司营运资金压力，保障公司长期发展，本期债券募集资金拟安排不超过10亿元用于补充流动资金，为公司日常运转及已取得项目的后续开发提供营运资金支持。本期债券的发行将有助于公司更好地应对经营规模扩大所带来的营运资金周转压力，对于保障公司顺利进行项目开发及运营具有重要意义。

四、专项账户管理安排与募集资金监管机制

为维护发行人募集资金的使用与募集说明书中陈述的用途一致，保障债券持有人的合法权利，发行人、受托管理人与工行和平里支行签署《募集资金专项账户监管协议》，约定发行人于工行和平里支行开立募集资金专项账户，委托工行和平里支行作为监管银行对该账户进行管理。

五、募集资金运用对发行人财务状况的影响

本次发行发行人债券募集资金运用对本发行人财务状况和经营成果将产生如下影响：

（一）对短期偿债能力的影响

随着发行人近年来不断扩大投资规模，发行人对流动资金的需求也日益增加。本次债券募集资金的运用，将使发行人的流动资金得到充实，短期偿债能力得到大幅提高。以2016年3月31日为基准日，本次债券发行完成且根据上述募集资金运用计划予以执行后，发行人母公司流动比率将从1.71提升至1.98，合并口径下发行人流动比率将从1.54提升至1.65，短期偿债能力得到增强。

（二）对负债结构的影响

以2016年3月31日为基准日，本次债券发行完成且根据募集资金运用计划予以执行后，发行人母公司的资产负债率水平将由本次债券发行前的63.03%，增加至64.35%，合并口径下资产负债率水平将由本次债券发行前的68.17%，增加至68.87%；发行人母公司非流动负债占总负债的比例由本次债券发行前的49.97%，增加至56.45%，合并口径下非流动负债占总负债的比例由本次债券发行前的34.42%，增加至38.66%。本次债券发行后，发行人资产负债率将有所上升，但发行人长期债务比重增加，债务结构将得到大幅优化。

（三）节约财务成本，提高整体盈利水平

在国际大宗商品物资价格持续波动，地缘政治动荡，输入型通胀压力日益加大的背景下，未来较长一段时间，国内市场利率仍存在上升的可能。通过发行固定利率的公司债券，可以锁定公司的财务成本，避免由于利率上升带来的风险。本次公司债券发行后，公司可调整资本结构，进一步发挥财务杠杆效应，有利于增强公司的盈利能力。

综上所述，本次发行公司债券，将有效地优化公司资本结构，增强公司的短期偿债能力，锁定公司的财务成本，发挥财务杠杆的调节作用，使企业获得更大的资金收益率并促进公司健康发展。

第七节 备查文件

除募集说明书摘要披露资料外，发行人将整套发行申请文件及其相关文件作为备查文件，供投资者查阅。有关备查文件目录如下：

- 1、发行人 2013 年度、2014 年度、2015 年度财务报告及审计报告及 2016 年 1-3 月未经审计财务报表；
- 2、主承销商出具的核查意见；
- 3、发行人律师出具的法律意见书；
- 4、评级机构出具的资信评级报告；
- 5、《债券受托管理协议》；
- 6、《债券持有人会议规则》；
- 7、中国证监会核准本次发行的文件。

在本期债券发行期内，投资者可以至本发行人及主承销商处查阅募集说明书全文及上述备查文件，或访问上海证券交易所网站（www.sse.com.cn）查阅募集说明书及摘要。

（本页无正文，为《北京金隅股份有限公司公开发行 2016 年公司债券募集说明书摘要（申报稿）》之签署页）

