

A 股股票简称：绿城水务

股票代码：601368



广西绿城水务股份有限公司

（住所：南宁市江南区体育路 4 号）

公开发行 2016 年公司债券

募集说明书摘要

（面向合格投资者）

（反馈稿）

主承销商/簿记管理人/受托管理人



国泰君安证券股份有限公司
GUOTAI JUNAN SECURITIES CO., LTD.

（住所：中国（上海）自由贸易试验区商城路 618 号）

联席主承销商

中国平安 PINGAN
保险·银行·投资

平安证券有限责任公司

（住所：深圳市福田区金田路 4036 号荣超大厦 16-20 层）

签署日期：2016 年 7 月 19 日

声明

本募集说明书摘要的目的仅为向投资者提供有关本次发行的简要情况，并不包括募集说明书全文的各部分内容。募集说明书全文同时刊载于上海证券交易所网站。投资者在做出认购决定之前，应仔细阅读募集说明书全文，并以其作为投资决定的依据。

发行人全体董事、监事及高级管理人员承诺募集说明书及其摘要不存在虚假记载、误导性陈述或重大遗漏，并对其真实性、准确性、完整性承担个别和连带的法律责任。

公司负责人、主管会计工作负责人及会计机构负责人保证募集说明书及其摘要中财务会计报告真实、完整。

主承销商（包含联席主承销商，下同）已对募集说明书及其摘要进行了核查，确认不存在虚假记载、误导性陈述或重大遗漏，并对其真实性、准确性和完整性承担相应的法律责任。主承销商承诺募集说明书及其摘要因存在虚假记载、误导性陈述或者重大遗漏，致使投资者在证券交易中遭受损失的，与发行人承担连带赔偿责任，但是能够证明自己没有过错的除外；募集说明书及其摘要存在虚假记载、误导性陈述或者重大遗漏，且公司债券未能按时兑付本息的，主承销商承诺负责组织募集说明书约定的相应还本付息安排。

受托管理人承诺严格按照相关监管机构及自律组织的规定、募集说明书及受托管理协议等文件的约定，履行相关职责。发行人的相关信息披露文件存在虚假记载、误导性陈述或者重大遗漏，致使债券持有人遭受损失的，或者公司债券出现违约情形或违约风险的，受托管理人承诺及时通过召开债券持有人会议等方式征集债券持有人的意见，并以自己名义代表债券持有人主张权利，包括但不限于与发行人、增信机构、承销机构及其他责任主体进行谈判，提起民事诉讼或申请仲裁，参与重组或者破产的法律程序等，有效维护债券持有人合法权益。

受托管理人承诺，在受托管理期间因其拒不履行、迟延履行或者其他未按照相关规定、约定及受托管理人声明履行职责的行为，给债券持有人造成损失的，将承担相应的法律责任。

凡欲认购本次债券的投资者，请认真阅读募集说明书及其有关的信息披露文

件，进行独立投资判断并自行承担相关风险。证券监督管理机构及其他政府部门对本次发行所作的任何决定，均不表明其对发行人的经营风险、偿债风险、诉讼风险以及公司债券的投资风险或收益等作出判断或者保证。任何与之相反的声明均属虚假不实陈述。

投资者认购或持有本次公司债券视作同意债券受托管理协议、债券持有人会议规则及债券募集说明书中其他有关发行人、债券持有人、债券受托管理人等主体权利和义务的相关约定。

除本公司和主承销商外，本公司没有委托或授权任何其他人或实体提供未在募集说明书中列明的信息和对募集说明书作任何说明。投资者若对募集说明书及其摘要存在任何疑问，应咨询自己的证券经纪人、律师、专业会计师或其他专业顾问。投资者在评价和购买本次债券时，应审慎地考虑募集说明书第二节所述的各项风险因素。

重大事项提示

一、本次债券评级为 AA+。本次债券上市前，本公司最近一期期末（2016 年 3 月 31 日）未经审计合并报表中所有者权益为 26.46 亿元，未经审计合并报表资产负债率为 62.10%；本次债券上市前，本公司 2013 年、2014 年和 2015 年合并报表中归属于母公司所有者的净利润分别为 2.01 亿元、2.35 亿元和 2.37 亿元，最近三个会计年度实现的年均可分配利润为 2.24 亿元，预计不少于本次债券一年利息的 1.5 倍。本次债券发行及挂牌上市安排请参见发行公告。

二、受国民经济总体运行状况、金融货币政策以及国际经济环境变化等因素的影响，市场利率存在波动的可能性。由于本次债券为固定利率债券，且期限较长，债券的投资价值在其存续期内可能随着市场利率的波动而发生变动，从而使本次债券投资者持有的债券价值具有一定的不确定性。

三、根据《公司债券发行与交易管理办法》及相关管理规定，本期债券仅面向合格投资者发行，公众投资者不得参与发行认购，本期债券上市后将实施投资者适当性管理，仅限合格投资者参与交易，公众投资者认购或买入的交易行为无效。

四、本期债券发行结束后，本公司将积极申请本期债券在上海证券交易所上市流通。由于具体上市申请事宜需要在本期债券发行结束后方能进行，并依赖于有关主管部门的审批或核准，本公司目前无法保证本期债券一定能够按照预期在合法的证券交易市场交易流通，且具体上市进程在时间上存在不确定性。此外，证券交易市场的交易活跃程度受到宏观经济环境、投资者分布、投资者交易意愿等因素的影响，本公司亦无法保证本期债券上市后持有人能够随时并足额交易其所持有的债券。

五、本次债券为无担保债券。经中诚信证券评估有限公司综合评定，发行人的主体信用等级为 AA+，本次债券的信用等级为 AA+，说明发行人偿还债务的能力很强，受不利经济环境的影响较小，违约风险很低；债券信用质量很高，信用风险很低。在本次债券评级的信用等级有效期内，若因不可控制的因素本公司不能如期从预期的还款来源中获得足够资金，则可能会无法按期兑付本次债券的本息。

六、债券持有人会议根据《债券持有人会议规则》审议通过的决议，对于所

有债券持有人（包括所有出席会议、未出席会议、反对决议或放弃投票权的债券持有人，以及在相关决议通过后受让取得本期债券的持有人）均有同等效力和约束力。在本期债券存续期间，债券持有人会议在其职权范围内通过的任何有效决议的效力优先于包含债券受托管理人在内的其他任何主体就该有效决议内容做出的决议和主张。债券持有人认购、购买或以其他合法方式取得本期债券均视作同意并接受本公司为本期债券制定的《债券持有人会议规则》并受之约束。

七、在本次债券评级的信用等级有效期内，资信评级机构将对本次债券进行持续跟踪评级，持续跟踪评级包括持续定期跟踪评级与不定期跟踪评级。跟踪评级期间，资信评级机构将持续关注本公司外部经营环境的变化、影响本公司经营或财务状况的重大事件、本公司履行债务的情况等因素，并出具跟踪评级报告，以动态地反映本次债券的信用状况。

八、公司已根据实际情况安排了偿债保障措施来控制和保障本次债券按时还本付息，但是在本次债券存续期内，可能由于不可控的市场、政策、法律法规变化等因素导致目前拟定的偿债保障措施不完全或无法履行，进而对本次债券持有人的利益产生不利影响。

九、公司 2015 年度完成 A 股发行上市。公司已于 2015 年 6 月 12 日在上交所上市交易，首次公开发行 14,700 万股，发行价格为每股人民币 6.43 元，募集资金总额为人民币 94,521.00 万元，扣除各项发行费用后实际募集资金净额为 87,082.62 万元。

十、公司负债率水平较高。2013 年-2015 年末及 2016 年 3 月末，公司负债总额分别为 399,804.02 万元、437,056.05 万元、432,675.43 万元和 433,697.96 万元，公司合并报表负债率分别为 75.02%、74.26%、62.65%和 62.10%，呈现逐年下降的趋势，但公司存在负债水平较高的风险。

十一、流动性风险。近年来随着业务发展，公司投资项目较多，公司主要通过债务融资、自身积累、政府补助等渠道筹集资金，其中除项目资本金外的其他投资资金以债务融资为主。报告期各期末，流动比率分别为 0.71、0.52、0.68 和 0.72，流动比率相对较低，公司存在流动性低的风险。

十二、应收账款大幅增加。2015 年 3 月 1 日起，公司向用户征收的污水处理费成为政府非税收入，全额上缴国库后，由当地政府根据结算污水处理量和污水处理服务费价格标准向公司计付污水处理费。截至 2013 年年末、2014 年年末、

2015 年年末及 2016 年 3 月末，公司应收账款净额分别为 7,453.31 万元、9,051.37 万元、15,602.33 万元和 14,385.81 万元。2015 年起，发行人应收账款大幅增加，主要系公司污水处理服务的结算方式改变所致。未来如付款环节存在延迟，则可能导致公司应收账款进一步增加，从而对公司财务状况造成一定的影响。

十三、在建工程陆续投产可能导致盈利能力暂时性下滑。公司所处水务行业属于公用事业，具有阶段性投资大、投资回报期相对较长的特点。为进一步巩固扩大供水及污水处理市场，增强公司持续经营能力，随着南宁城市建设的快速发展，近年来公司陆续投资建设了部分供水和污水处理项目。截至 2016 年 3 月 31 日，在建工程账面净额价值为 196,970.57 万元，占总资产比重较大。未来，在建工程转入固定资产后可能会增加成本费用，影响公司业绩表现。

十四、公司固定资产的折旧采用年限平均法计提，根据管网预计使用寿命，公司供水管网和污水管网折旧年限分别为 35 年和 40 年，上述折旧政策符合会计准则有关规定。与同行业 A 股上市公司相比，公司管网折旧年限在合理范围内，但取值相对较高，折旧成本相对较低。若未来会计准则对管网折旧年限出台新的规定，导致公司管网折旧年限缩短，则可能对公司财务情况造成不利影响。

十五、水务市场拓展空间有限。公司主要从事自来水生产供应及污水处理业务，在特许经营区域范围内负责供水或污水处理设施的投资建设（不包括雨水排放设施）、运营管理及维护。目前，公司上述业务主要集中在南宁市及下辖五个县。虽然发行人制定了异地市场开拓计划，根据区别对待、循序渐进的市场开拓原则，逐步拓展现有地域以外的业务，但是水务行业具有地域局限性，市场拓展空间有限，未来行业发展增速有进一步放缓的可能，这对公司未来市场拓展造成不利影响。

十六、污水处理业务免增值税政策调整可能对盈利产生影响。根据《财政部、国家税务总局关于印发〈资源综合利用产品和劳务增值税优惠目录〉的通知》（财税【2015】78 号），从 2015 年 7 月 1 日起，公司污水处理劳务由原来免征增值税改为即征即退增值税优惠，退税比例为 70%。免增值税政策调整后，公司面临税支支出增加，污水处理业务毛利及毛利率可能出现相应下降，从而可能给公司经营业绩带来一定的负面影响。

目录

释义	8
第一节 发行概况	10
一、发行概况	10
二、本期债券发行及上市安排	14
三、本期债券发行的有关机构	14
四、认购人承诺	17
五、发行人与本次发行的有关机构、人员的利害关系	17
第二节 发行人及本期债券的资信状况	19
一、信用评级	19
二、发行人主要资信情况	22
第三节 发行人基本情况	24
一、发行人概况	24
二、本次发行前发行人的股东情况	32
三、发行人组织结构、治理结构和管理机构及下属公司情况	33
四、发行人控股股东和实际控制人基本情况	39
五、发行人与控股股东的独立性	40
六、关联方及关联交易情况	41
七、发行人董事、监事、高级管理人员情况	48
八、发行人主要业务基本情况	52
九、发行人所处行业状况	64
十、发行人投资者关系管理情况	80
十一、发行人违法违规情况	80
十二、公司资金占用情况和为控股股东、实际控制人及其控制的其他企业担保情况	81
第四节 财务会计信息	82
一、发行人最近三年及一期财务报表	82

二、发行人报告期内合并报表范围的变化情况.....	88
三、发行人最近三年及一期主要财务指标.....	89
四、管理层讨论与分析.....	92
五、发行人最近三年及一期主要会计数据和财务指标比较分析.....	116
六、发行人有息债务情况及本次发行公司债券后资产负债结构的变化情况.....	119
七、资产负债表日后事项、或有事项及其他重要事项.....	120
八、发行人资产抵押、质押、担保和其他权利限制安排情况.....	120
第五节 募集资金运用.....	121
一、本次债券募集资金数额.....	121
二、本次债券募集资金运用计划.....	121
三、本次债券募集资金运用对财务状况及经营成果的影响.....	122
四、本次募集资金专项账户管理安排.....	122
第六节 备查文件.....	123

释义

在本募集说明书摘要中，除非文意另有所指，下列词汇具有以下含义：

发行人、本公司、公司、绿城水务	指	广西绿城水务股份有限公司
本次债券	指	发行人本次公开发行的“广西绿城水务股份有限公司 2016 年面向合格投资者公开发行公司债券”
本次发行	指	本次债券的发行
募集说明书	指	发行人根据有关法律、法规为发行本次债券而制作的《广西绿城水务股份有限公司公开发行 2016 年公司债券募集说明书（面向合格投资者）》
募集说明书摘要	指	发行人根据有关法律、法规为发行本次债券而制作的《广西绿城水务股份有限公司公开发行 2016 年公司债券募集说明书（面向合格投资者）摘要》
债券受托管理人、簿记管理人	指	国泰君安证券股份有限公司
主承销商	指	国泰君安证券股份有限公司、平安证券有限责任公司
联席主承销商	指	平安证券有限责任公司
债券持有人	指	通过认购、购买或其他合法方式取得本次债券的投资者
《债券受托管理协议》	指	《广西绿城水务股份有限公司 2016 年面向合格投资者公开发行公司债券之债券受托管理协议》
《债券持有人会议规则》、本规则	指	《广西绿城水务股份有限公司 2016 年面向合格投资者公开发行公司债券之债券持有人会议规则》
登记机构	指	中国证券登记结算有限责任公司上海分公司
上交所	指	上海证券交易所
建宁集团	指	南宁建宁水务投资集团有限责任公司，为公司控股股东
南宁市国资委	指	南宁市人民政府国有资产监督管理委员会，为公司实际控制人
上海神亚	指	上海神亚企业管理有限公司（现已更名为“上海神亚投资有限公司”），为公司原股东
温州信德	指	温州信德丰益资本运营中心（有限合伙），为公司股东
无锡红福	指	无锡红福国际创业投资中心（有限合伙），为公司股东
北京红石	指	北京红石国际资本管理有限责任公司，为公司股东
凯雷复星	指	凯雷复星（上海）股权投资基金企业（有限合伙），为公司股东
复星高新	指	上海复星高新技术发展有限公司，为公司股东
生源供水	指	南宁市生源供水有限公司，为公司全资子公司
南宁水建	指	南宁市水建工程有限公司，为公司全资子公司

南宁排水	指	南宁市排水有限责任公司，为建宁集团的子公司
金水建设	指	广西金水建设开发有限公司，为建宁集团的子公司
凉元帅工贸	指	南宁市凉元帅工贸有限公司，为建宁集团的子公司
南宁仪表	指	南宁市流量仪表检测有限责任公司，为建宁集团的子公司
三好物业	指	南宁市三好物业服务服务有限公司，为建宁集团的子公司
水城旅游	指	南宁水城旅游开发有限公司，为建宁集团的子公司
北京德信	指	德信丰益（北京）资本管理中心（有限合伙）
开通塑管	指	南宁开通塑管有限公司，为建宁集团的合营公司
中诚信证评、评级机构	指	中诚信证券评估有限公司，为绿城水务本次公司债券发行之资信评级机构
补充协议（二）	指	公司与南宁市政府和下辖五县政府（及东盟经开区管委会）签署的《南宁市城市污水处理之特许经营协议补充协议（二）》、《宾阳县县城污水处理特许经营协议补充协议（二）》、《横县县城污水处理特许经营协议补充协议（二）》、《马山县县城污水处理特许经营协议补充协议（二）》、《上林县县城污水处理特许经营协议补充协议（二）》、《武鸣县城污水处理特许经营协议补充协议（二）》
发行公告	指	发行人根据有关法律、法规为本期债券发行而制作的《广西绿城水务股份有限公司公开发行 2016 年公司债券（面向合格投资者）发行公告》
报告期、最近三年及一期	指	2013 年、2014 年、2015 年和 2016 年 1-3 月
工作日	指	中华人民共和国商业银行对非个人客户的营业日（不包括法定节假日）
交易日	指	上海证券交易所的正常交易日
法定节假日	指	中华人民共和国的法定及政府指定节假日或休息日（不包括香港特别行政区、澳门特别行政区和台湾省的法定节假日和/或休息日）
《公司法》	指	《中华人民共和国公司法》
《证券法》	指	《中华人民共和国证券法》
《管理办法》	指	《公司债券发行与交易管理办法》
公司章程	指	广西绿城水务股份有限公司章程
公司股东大会	指	广西绿城水务股份有限公司股东大会
公司董事会	指	广西绿城水务股份有限公司董事会
元、万元、亿元	指	如无特别说明，指人民币元、万元、亿元

本募集说明书摘要中，部分合计数与各加数直接相加之和在尾数上可能略有差异，这些差异是由于四舍五入造成的。

第一节 发行概况

一、发行概况

（一）本次债券的核准情况及核准规模

2016 年 4 月 25 日，本公司第三届董事会第十八次会议审议通过了《关于公司符合向合格投资者公开发行公司债券条件的议案》、《关于公司向合格投资者公开发行公司债券方案的议案》和《关于提请股东大会授权董事会或董事会授权人士全权办理本次发行公司债券相关事宜的议案》。2016 年 5 月 17 日，公司召开 2015 年年度股东大会审议通过了《关于公司符合向合格投资者公开发行公司债券条件的议案》、《关于公司向合格投资者公开发行公司债券方案的议案》和《关于提请股东大会授权董事会或董事会授权人士全权办理本次发行公司债券相关事宜的议案》。

本次发行的公司债券票面总额不超过 10 亿元（含 10 亿元），拟分期发行，具体发行规模由股东大会授权董事会或董事会授权人士根据公司资金需求情况和发行时市场情况，在上述范围内确定。

上述董事会决议公告和股东大会决议公告分别于 2016 年 4 月 27 日和 2016 年 5 月 18 日刊登在上交所网站（www.sse.com.cn）。

经中国证监会于 2016 年【】月【】日签发的“证监发行字【】号”文件核准，本公司将在中国境内公开发行不超过 10 亿元（含 10 亿元）的公司债券。

（二）本次债券的主要条款

发行主体：广西绿城水务股份有限公司

债券名称：广西绿城水务股份有限公司 2016 年公司债券

发行总额：本次债券发行总规模不超过 10 亿元（含 10 亿元），采用分期发行形式完成。其中，首期债券基础发行规模不低于 5 亿元，可设置超额配售至总规模不超过 10 亿元（含 10 亿元）。

债券票面金额及发行价格：本次债券票面金额为 100 元，按面值平价发行。

债券期限：本次发行的公司债券期限不超过 7 年（含 7 年），可以为单一期

限品种，也可以为多种期限的混合品种。具体品种及期限构成由股东大会授权董事会或董事会授权人士在发行前根据相关规定及市场情况确定。

发行人上调票面利率选择权：发行人有权决定是否在本期债券存续期的第【】年末上调本期债券后【】年的票面利率。发行人将于本期债券第【】个计息年度付息日前的第【】个工作日，在中国证监会指定的信息披露媒体上发布关于是否上调本期债券票面利率以及上调幅度的公告。若发行人未行使利率上调权，则本期债券后续期限票面利率仍维持原有票面利率不变。

债券持有人回售选择权：发行人发出关于是否上调本期债券票面利率及上调幅度的公告后，债券持有人有权选择在本期债券第【】个计息年度付息日将其持有的本期债券全部或部分按面值回售给发行人。本期债券第【】个计息年度付息日即为回售支付日，发行人将按照上海证券交易所和债券登记机构相关业务规则完成回售支付工作。

回售申报：自发行人发出关于是否上调本期债券票面利率及上调幅度的公告之日起【】个交易日内，债券持有人可通过指定的方式进行回售申报。债券持有人的回售申报经确认后不能撤销，相应的公司债券面值总额将被冻结交易；回售申报期不进行申报的，则视为放弃回售选择权，继续持有本期债券并接受上述关于是否上调本期债券票面利率及上调幅度的决定。

担保情况：本次债券为无担保债券。

债券利率或其确定方式：本次发行的公司债券为固定利率债券，债券票面利率将根据网下询价簿记结果，股东大会授权董事会或董事会授权人士与主承销商根据本次公司债券发行时市场情况确定。在本期债券存续内第【】年末，如发行人行使调整票面利率选择权，未被回售部分债券票面年利率为债券存续期前【】年票面年利率加上调基点，在债券存续后【】年固定不变。

债券形式：实名制记账式公司债券。投资者认购的本期债券在登记机构开立的托管账户托管记载。本期债券发行结束后，债券持有人可按照有关主管机构的规定进行债券的转让、质押等操作。

还本付息方式及支付金额：本期债券采用单利按年计息，不计复利。每年付息一次，到期一次还本，最后一期利息随本金的兑付一起支付。具体本息兑付工

作按照主管部门的相关规定办理。

发行对象及发行方式：本期债券面向《管理办法》规定的合格投资者公开发行。本期债券发行采取网上面向社会合格投资者公开发行和网下面向机构合格投资者询价发行相结合的方式。具体安排将根据上海证券交易所相关规定进行。

配售规则：主承销商根据询价结果对所有有效申购进行配售，机构投资者的获配售金额不会超过其有效申购中相应的最大申购金额。配售依照以下原则：按照投资者的申购利率从低到高进行簿记建档，按照申购利率从低向高对认购金额进行累计，当累计金额超过或等于本期债券发行总额时所对应的最高申购利率确认为发行利率；申购利率在最终发行利率以下（含发行利率）的投资者按照价格优先的原则配售；在价格相同的情况下，按照时间优先的原则进行配售，同时适当考虑长期合作的投资者优先。发行人和主承销商有权决定本期债券的最终配售结果。

向公司股东配售安排：本次债券不安排向公司股东优先配售。

起息日：本期债券的起息日为【】年【】月【】日。

利息登记日：本期债券的利息登记日按登记机构相关规定处理。在利息登记日当日收市后登记在册的本期债券持有人，均有权就所持本期债券获得该利息登记日所在计息年度的利息。

付息日：本期债券的付息日期为【】年至【】年，每年的【】月【】日（如遇法定节假日或休息日，则顺延至其后的第 1 个工作日；顺延期间付息款项不另计利息）。若债券持有人行使回售选择权，则本期债券回售部分的付息日为自【】年至【】年间每年的【】月【】日（如遇法定节假日或休息日，则顺延至其后的第 1 个工作日，顺延期间付息款项不另计利息）。

到期日：本期债券的到期日为【】年【】月【】日。

计息期限：本期债券的计息期限为【】年【】月【】日至【】年【】月【】日。若债券持有人行使回售选择权，则本期债券回售部分的计息期限为【】年【】月【】日至【】年【】月【】日。

兑付登记日：本期债券的兑付登记日将按照上海证券交易所和中国证券登记

结算有限责任公司的相关规定执行。

兑付日：本期债券的兑付日期为【】年【】月【】日（如遇法定节假日或休息日，则顺延至其后的第 1 个工作日，顺延期间兑付款项不另计利息）。若债券持有人行使回售选择权，则其回售部分的本期债券的兑付日为【】年【】月【】日（如遇法定节假日或休息日，则顺延至其后的第 1 个工作日，顺延期间兑付款项不另计利息）。

在兑付登记日次日至兑付日期间，本期债券停止交易。

付息、兑付方式：本期债券本息支付将按照登记机构的有关规定统计债券持有人名单，本息支付方式及其他具体安排按照登记机构的相关规定办理。

信用级别及资信评级机构：经中诚信证评综合评定，发行人的主体信用等级为 AA+，本次债券信用等级为 AA+。

债券受托管理人：国泰君安证券股份有限公司。

承销方式：本次债券由主承销商负责组建承销团，以余额包销的方式承销。

拟上市交易场所：上海证券交易所。

新质押式回购安排：本公司主体信用等级和本次债券信用等级均为 AA+，本次债券符合进行新质押式回购交易的基本条件。本次债券新质押式回购相关申请尚需相关机构批准，具体折算率等事宜按上交所及登记机构的相关规定执行。

募集资金专项账户：

账户名称：【】

银行账户：【】

汇入行地点：【】

汇入行人行支付系统号：【】

募集资金用途：本次债券募集资金扣除发行费用后，拟用于补充流动资金、偿还有息债务等。具体用途由股东大会授权董事会或董事会授权人士根据公司财务状况与资金需求情况确定。

税务提示：根据国家有关税收法律、法规的规定，投资者投资本期债券所应

缴纳的税款由投资者承担。

二、本期债券发行及上市安排

（一）本期债券发行时间安排

发行公告刊登日期：【】年【】月【】日。

发行首日：【】年【】月【】日。

预计发行期限：【】年【】月【】日至【】年【】月【】日，共【】个工作日。

网下发行期限：【】年【】月【】日至【】年【】月【】日。

（二）本期债券上市安排

本次发行结束后，本公司将尽快向上交所提出关于本期债券上市交易的申请。具体上市时间将另行公告。

三、本期债券发行的有关机构

（一）发行人：广西绿城水务股份有限公司

法定代表人：黄东海

董事会秘书：许雪菁

住所：南宁市江南区体育路 4 号

办公地址：南宁市江南区体育路 4 号

电话：0771-4851348

传真：0771-4852458

联系人：许雪菁

（二）主承销商及其他承销机构

1、主承销商：国泰君安证券股份有限公司

法定代表人：杨德红

住所：中国（上海）自由贸易试验区商城路 618 号

办公地址：上海市浦东新区银城中路 168 号 29 楼

电话：021-38676798

传真：021-38670798

项目负责人：蒋杰、陈璐

项目组成员：李悦、张高帆

2、联席主承销商：平安证券有限责任公司

法定代表人：谢永林

住所：深圳市福田区金田路 4036 号荣超大厦 16-20 层

办公地址：深圳市福田区金田路 4036 号荣超大厦 17 楼

电话：0755-22626124

传真：0755-82053643

项目负责人：王钰、覃建华

项目组成员：王军亮、张杨

3、发行人律师：北京市天元律师事务所

事务所负责人：朱小辉

住所：北京市西城区丰盛胡同 28 号太平洋保险大厦 10 层

办公地址：北京市西城区丰盛胡同 28 号太平洋保险大厦 10 层

电话：010-57763888

传真：010-57763777

经办律师：史振凯、刘冬

4、会计师事务所：安永华明会计师事务所（特殊普通合伙）

首席合伙人授权人：张明益

住所：中国北京市东城区长安街 1 号东方广场安永大楼 17

层 01-12 室
办公地址：中国北京市东城区长安街 1 号东方广场安永大楼 16 层
电话：010-58513000
传真：010-85188298
经办会计师：谢枫、廖文佳、朱婷

5、资信评级机构：中诚信证券评估有限公司

法定代表人：关敬如
住所：上海市青浦区新业路 599 号 1 幢 968 室
办公地址：上海市黄浦区西藏南路 760 号安基大厦 8 楼
电话：021-51019090
传真：021-51019030
经办分析师：孟一波、周飞

6、债券受托管理人：国泰君安证券股份有限公司

法定代表人：杨德红
住所：中国（上海）自由贸易试验区商城路 618 号
电话：021-38676798
传真：021-38670798
联系人：蒋杰

7、募集资金专项账户开户银行：【】

负责人：【】
住所：【】
电话：【】
传真：【】

联系人： 【】

8、公司债券申请上市的证券交易所：上海证券交易所

总经理： 黄红元

住所： 上海市浦东南路 528 号上海证券大厦

电话： 021-68808888

传真： 021-68804868

9、公司债券登记机构：中国证券登记结算有限责任公司上海分公司

负责人： 聂燕

住所： 上海市陆家嘴东路 166 号中国保险大厦 3 楼

电话： 021-38874800

传真： 021-58754185

四、认购人承诺

投资者（包括本期债券的初始购买人和二级市场的购买人，下同）购买本期债券，被视为作出以下承诺：

（一）接受募集说明书对债券持有人的权利义务的所有规定并受其约束；

（二）本期债券的发行人依有关法律、法规的规定发生合法变更，在经有关主管部门批准后并依法就该等变更进行信息披露时，投资者同意并接受该等变更；

（三）本期债券发行结束后，发行人将申请本期债券在上交所上市交易，并由主承销商代为办理相关手续，投资者同意并接受这种安排；

（四）投资者认购本期债券视作同意国泰君安作为本期债券的受托管理人，并视作同意《债券受托管理协议》项下的相关规定；

（五）投资者认购本期债券视作同意发行人与债券受托管理人为本期债券共同制定的《债券持有人会议规则》。

五、发行人与本次发行的有关机构、人员的利害关系

截至 2016 年 3 月 31 日，本公司与本次发行有关的中介机构及其法定代表人或负责人、高级管理人员及经办人员之间不存在直接或间接的股权关系等重大利害关系。

第二节 发行人及本期债券的资信状况

一、信用评级

（一）信用级别

中诚信证评出具了《广西绿城水务股份有限公司公开发行 2016 年公司债券信用评级报告》。经中诚信证评综合评定，发行人的主体信用等级为 AA+，本次债券的信用等级为 AA+。

（二）评级报告的主要事项

1、信用评级结论及标识所代表的含义

经中诚信证评综合评定，发行人主体信用等级为 AA+，评级展望稳定，本次债券的信用等级为 AA+，该级别反映了：受评主体偿还债务的能力很强，受不利经济环境的影响较小，违约风险很低；债券信用质量很高，信用风险很低。

2、信用评级报告内容摘要

中诚信证评肯定了绿城水务经营区域发展前景良好、垄断优势明显、融资渠道拓宽等因素对公司信用质量的支持。同时，评级机构也关注到水务市场拓展空间有限、污水处理业务免增值税政策取消、污水处理服务费回笼周期延长及短期偿债压力上升等因素对公司信用质量产生的影响。

（1）正面

1) 国家扶持政策推动水务产业快速发展。水务产业是与国计民生密切相关的公用事业产业。未来，我国将继续围绕保障城市供水水质、降低供水管网漏损、提高污水集中处理率等目标展开新一轮的水务投资，为水务企业发展提供了契机。

2) 公司水务经营区域发展前景良好。南宁作为中国-东盟开放合作的核心城市及中国-东盟博览会的永久举办地，广西北部湾经济区的核心城市，城市基础设施建设、经济社会发展步伐将会加快，有利于集聚区域人流、物流、资金流，形成良好的城市发展前景，有利于推动公司在区域水务市场的不断开拓和发展。

3) 公司供排水业务区域垄断优势显著。公司是南宁市最主要的水务运营主体，南宁市政府授予其南宁市中心城区供水、污水处理特许经营权，此外公司还拥有南宁市下辖五县建成区域的污水处理特许经营权，供排水业务在南宁市区域垄断优势显著。

4) 融资渠道拓宽。公司股票于 2015 年 6 月在上海证券交易所公开发行并上市交易，进一步拓宽融资渠道，有利于公司改善资本结构、降低融资成本。

(2) 关注

1) 水务市场拓展空间有限。我国水务市场格局相对稳定，在可预见未来公司供水及污水处理业务将局限于现有特许经营范围内，实现跨地区展业可能性较小，供排水业务拓展空间相对有限。

2) 污水处理业务免增值税政策取消。根据财政部和国家税务总局印发的《资源综合利用产品和劳务增值税优惠目录》，自 2015 年 7 月 1 日起，对资源综合利用产品和劳务征收增值税后返还相应比例。该项政策的实施将取消公司污水处理业务免增值税待遇，将对盈利水平产生一定不利影响。

3) 污水处理服务费回笼周期延长。2015 年 3 月 1 日起，公司向用户征收的污水处理费成为政府非税收入，全额上缴国库，由当地政府根据结算污水处理量和污水处理服务费价格标准按月向公司计付污水处理服务费。实际财政付费环节存在延迟，导致公司应收账款增加。截至 2015 年末，公司应收账款余额为 1.65 亿元，较上年同期增长 68.48%。

4) 短期偿债压力上升。截至 2015 年末，公司短期融资券、一年内到期的长期借款及短期应付债券余额总计 11.96 亿元，2016 年面临刚性债务集中偿付，短期偿债压力上升。

(三) 跟踪评级安排

根据中国证监会相关规定、评级行业惯例以及中诚信证评评级制度相关规定，自首次评级报告出具之日（以评级报告上注明日期为准）起，评级机构将在本次债券信用级别有效期内或者本次债券存续期内，持续关注本次债券发行人外部经营环境变化、经营或财务状况变化以及本次债券偿债保障情况等因素，以对

本次债券的信用风险进行持续跟踪。跟踪评级包括定期和不定期跟踪评级。

在跟踪评级期限内，中诚信证评将于本次债券发行主体及担保主体（如有）年度报告公布后两个月内完成该年度的定期跟踪评级，并发布定期跟踪评级结果及报告。此外，自本次评级报告出具之日起，评级机构将密切关注与发行主体、担保主体（如有）以及本次债券有关的信息，如发生可能影响本次债券信用级别的重大事件，发行主体应及时通知评级机构并提供相关资料，评级机构将在认为必要时及时启动不定期跟踪评级，就该事项进行调研、分析并发布不定期跟踪评级结果。

评级机构的定期和不定期跟踪评级结果等相关信息将在评级机构网站（www.ccxr.com.cn）和交易所网站予以公告，且交易所网站公告披露时间不得晚于在其他交易场所、媒体或者其他场合公开披露的时间。

如发行主体、担保主体（如有）未能及时或拒绝提供相关信息，评级机构将根据有关情况进行分析，据此确认或调整主体、债券信用级别或公告信用级别暂时失效。

（四）其他重要事项

最近三年内发行人在境内发行了其他债券，其债务融资工具评级情况如下：

1、公司于 2015 年 1 月发行了“15 绿城水务 CP001”短期融资券，并委托中诚信国际信用评级有限责任公司出具了评级报告，发行人主体评级为 AA，“15 绿城水务 CP001”短期融资券债项评级 A-1。

2、公司于 2015 年 1 月发行了“15 绿城水务 MTN001”中期票据，并委托中诚信国际信用评级有限责任公司出具了评级报告，发行人主体评级及“15 绿城水务 MTN001”中期票据债项评级均为 AA。

3、跟踪评级情况

（1）2015 年 7 月 30 日，中诚信国际信用评级有限责任公司出具了跟踪评级报告，发行人的主体评级为 AA，“15 绿城水务 CP001”短期融资券债项评级维持 A-1。

(2) 2015 年 7 月 30 日，中诚信国际信用评级有限责任公司出具了跟踪评级报告，发行人的主体评级及“15 绿城水务 MTN001”中期票据债项评级均维持 AA。

(3) 中诚信国际信用评级有限责任公司于 2016 年 1 月 5 日发布的《中诚信国际关于调升广西绿城水务股份有限公司主体及相关债项信用等级的公告》（信评委【2016】004 号）中，上调发行人的主体评级至 AA+，上调“15 绿城水务 MTN001”中期票据债项评级至 AA+，维持“15 绿城水务 CP001”短期融资券债项评级 A-1。根据上述公告，发行人信用评级在 2016 年 1 月 5 日上调的原因系“本次信用等级调整主要考虑到公司污水处理业务调整后结算价格高于原污水处理费价格以及公司在上交所成功上市对公司整体信用实力的有力支撑。”

4、2016 年 3 月，公司发行了“16 绿城水务 CP001”短期融资券，并委托中诚信国际信用评级有限责任公司出具了评级报告，发行人的主体评级为 AA+，“16 绿城水务 CP001”短期融资券债项评级为 A-1。

二、发行人主要资信情况

（一）公司获得银行授信的情况

本公司与银行等金融机构保持良好的长期合作关系，并获得较高的授信额度，间接债务融资能力较强，信贷融资渠道较通畅。

截至 2016 年 3 月 31 日，公司合并口径授信总额为 467,037 万元。其中，本公司已使用授信额度为 131,271 万元，未使用的授信额度为 335,766 万元。

（二）最近三年及一期与主要客户发生业务往来时，是否有严重违约现象

本公司在与主要客户发生业务往来时，严格按照合同执行，最近三年及一期没有发生过重大违约现象。

（三）最近三年及一期发行的债券（含债务融资工具）以及偿还情况

截至 2016 年 3 月 31 日，本公司发行债券情况如下：

债券名称	余额 (亿元)	年利率 (%)	债券 期限	兑付日期	本息偿付情况
15 绿城水务 MTN001	4.50	5.58	3 年	2018 年 2 月 2 日	按时支付利息
16 绿城水务 CP001	2.50	2.90	1 年	2017 年 3 月 21 日	未到付息日

13 绿城 PPN001	7.00	6.30	3 年	2016 年 7 月 24 日	按时支付利息
15 绿城水务 CP001	-	5.25	1 年	2016 年 2 月 2 日	已按时兑付本息

截至 2016 年 3 月 31 日，本公司应付债券账面金额为 45,022.50 万元。报告期内，公司不存在延迟支付债券利息或本金的情况。

（四）本次发行后的累计公司债券余额及其占本公司最近一期末净资产的比例

在本次公司债券发行前，公司尚未发行过公司债券。按本次不超过 10 亿元的发行规模上限总额测算，本次发行完成后，本公司累计发行公司债券余额为 10 亿元，占本公司截至 2016 年 3 月 31 日未经审计合并财务报表口径净资产（含少数股东权益）的比例为 37.79%，未超过发行人净资产的 40%。

（五）发行人最近三年及一期合并财务报表口径下的主要偿债指标

	2016 年 3 月 31 日	2015 年 12 月 31 日	2014 年 12 月 31 日	2013 年 12 月 31 日
流动比率	0.72	0.68	0.52	0.71
速动比率	0.70	0.66	0.49	0.66
资产负债率（%）	62.10	62.65	74.26	75.02
	2016 年 1-3 月	2015 年度	2014 年度	2013 年度
利息保障倍数	2.81	2.16	2.34	2.22
贷款偿还率（%）	100	100	100	100
利息偿付率（%）	100	100	100	100

注：1、流动比率=流动资产/流动负债；

2、速动比率=（流动资产-预付款项-存货-其他流动资产）/流动负债；

3、资产负债率=总负债/总资产；

4、利息保障倍数=息税前利润/利息支出；

5、贷款偿还率=实际贷款偿还额/应偿还贷款额；

6、利息偿付率=实际支付利息/应付利息。

第三节 发行人基本情况

一、发行人概况

（一）发行人基本情况

公司中文名称：	广西绿城水务股份有限公司
公司英文名称：	Guangxi Nanning Waterworks Co., Ltd.
法定代表人：	黄东海
成立日期：	2006 年 9 月 14 日
统一社会信用代码：	91450000791346584E
注册资本：	73,581.0898 万元
实缴资本：	73,581.0898 万元
注册地址：	南宁市江南区体育路 4 号
办公地址：	南宁市江南区体育路 4 号
邮政编码：	530031
信息披露负责人：	许雪菁
电话：	0771-4851348
传真：	0771-4852458
电子邮箱：	crystal@gxlcwater.com
所属行业：	水的生产和供应业
经营范围：	自来水的生产和销售、给排水设施的建设及运营；生活污水处理；给排水电气自动化和信息的技术咨询、技术开发、技术转让、技术培训、技术服务；水质检测（仅供监测站使用）、管道听漏、检漏、修漏。

（二）发行人的设立、发行上市情况

1、发行人的设立情况

发行人系由南宁建宁水务集团有限责任公司（2008 年 12 月更名为“南宁建宁水务投资集团有限责任公司”）和上海神亚企业管理有限公司共同发起设立的

股份有限公司。

2006 年 3 月 22 日，南宁市国资委出具《关于同意南宁建宁水务集团有限责任公司参与发起成立广西绿城水务股份有限公司（暂定名）的批复》（南国资批[2006]31 号），同意建宁集团与上海神亚共同发起设立，建宁集团出资来源为其持有的现金、自来水生产和销售、污水处理等生产经营性实物资产及相关负债，上海神亚以现金出资。

中通诚资产评估有限公司以 2005 年 6 月 30 日为基准日对建宁集团拟投入资产进行了评估，并出具了《南宁建宁水务集团有限责任公司拟出资组建股份有限公司（名称待定）评估项目资产评估报告书》（中通桂评报字（2006）第 005 号），建宁集团投入公司的总资产评估值为 142,384.59 万元，净资产评估值为 35,601.85 万元。2006 年 2 月 27 日，南宁市国资委出具《资产评估报告核准通知书》（南国资评核[2006]1 号），对建宁集团投入发行人资产的评估结果予以核准。

2005 年 10 月 12 日，中国-东盟经济园区管理委员会、南宁华侨投资区管理委员会出具《关于将南宁华侨投资区（中国-东盟经济园区）自来水厂全部产权无偿划转给南宁市自来水公司的函》（南侨区政函[2005]28 号），将南宁华侨投资区自来水厂全部产权无偿划转至建宁集团下属南宁市自来水公司。南宁华侨投资区自来水厂的资产及负债相应纳入建宁集团拟投入本公司的资产范围。中通诚资产评估有限公司对南宁华侨投资区自来水厂的资产及负债进行了评估，并出具了《南宁建宁水务集团有限责任公司拟出资组建广西绿城水务股份有限公司而涉及的南宁华侨投资区自来水厂评估项目资产评估报告书》（中通桂评报字（2006）第 018 号），南宁华侨投资区自来水厂的总资产评估值为 691.81 万元，净资产评估值为 560.68 万元。

2006 年 4 月 30 日，南宁市国资委出具《关于同意南宁建宁水务集团有限责任公司将供水、污水处理相关资产作为发起设立广西绿城水务股份有限公司出资的批复》（南国资批[2006]66 号），同意建宁集团以其供水、污水处理相关资产出资，出资金额为 3.56 亿元人民币。

2006 年 6 月 21 日，建宁集团与上海神亚签订《发起人协议》，建宁集团以上述经评估的净资产认购 35,600 万股公司股份，上海神亚以货币资金 5,400 万元认

购 5,400 万股公司股份。建宁集团在发行人成立时一次投入认缴的出资，上海神亚分两次投入认缴的出资。

2006 年 6 月 30 日，上海东华会计师事务所有限公司出具《验资报告》（东华桂验字[2006]58 号），验证截至 2006 年 6 月 28 日，公司已收到各股东实缴出资 36,680 万元，其中：建宁集团以净资产缴纳出资 35,600 万元，上海神亚以货币资金缴纳出资 1,080 万元。

发起人名称	认缴出资（万元）	实缴出资（万元）	出资方式
建宁集团	35,600	35,600	净资产
上海神亚	5,400	1,080	货币资金
合计	41,000	36,680	-

2006 年 9 月 14 日，发行人在广西壮族自治区工商局登记注册，并领取了注册号为 4500001001876 的《企业法人营业执照》，注册资本 41,000 万元人民币，住所为南宁市江南区体育路 4 号，法定代表人为谭良良。

2008 年 8 月 6 日，上海神亚缴纳了第二期出资 4,320.00 万元，上海东华会计师事务所有限公司出具《验资报告》（东华桂验字[2008]78 号）对上海神亚第二期出资的到位情况进行了验资。2008 年 8 月 15 日，公司在广西壮族自治区工商局办理了实收资本的变更手续。

2、发行人上市的情况

经中国证券监督管理委员会于 2015 年 5 月 21 日以证监许可【2015】950 号文《关于核准广西绿城水务股份有限公司首次公开发行股票批复》核准，绿城水务已于 2015 年 6 月 2 日向社会公众公开发行人民币普通股（A 股）14,700 万股，发行价格为每股人民币 6.43 元，募集资金总额为人民币 94,521.00 万元，扣除各项发行费用后实际募集资金净额为 87,082.62 万元。发行人并于 2015 年 6 月 12 日在上交所上市交易，发行完成后，绿城水务总股本变更为 73,581.09 万股。

本次发行上市完成后，发行人的股本结构如下：

	股份数量（股）	比例（%）	股东性质
一、有限售条件的流通股	588,810,898	80.02	-
其中：南宁建宁水务投资集团有限责任公司	426,908,173	58.02	国有法人股
温州信德丰益资本运营中心（有限合伙）	72,774,381	9.89	境内法人股
无锡红福国际创业投资中心（有限合伙）	43,416,534	5.90	境内法人股

凯雷复星（上海）股权投资基金企业（有限合伙）	28,281,338	3.84	境外法人股
全国社会保障基金理事会转持二户（注）	14,700,000	2.00	-
上海复星高新技术发展有限公司	1,490,000	0.20	境内法人股
北京红石国际资本管理有限责任公司	1,240,472	0.17	境内法人股
二、无限售条件的流通股	147,000,000	19.98	-
人民币普通股（A 股）	147,000,000	19.98	社会公众股
三、股份总数	735,810,898	100.00	-

注：按照《境内证券市场转持部分国有股充实全国社会保障基金实施办法》（财企[2009]94 号）的要求，发行人公开发行股票并上市后，控股股东建宁集团将其持有的本公司部分国有股转由全国社会保障基金理事会转持二户持有，最终划转的股份数量为发行人实际发行股份数量的 10%。

（三）发行人历次股本变动情况

1、2009 年 9 月第一次增资

建宁集团与上海神亚签订的《发起人协议》约定，公司在上市前，上海神亚有权对公司进行增资，增资价格以增资时公司的每股净资产确定，增资比例以其在公司的持股比例增至 35%或双方同意的比例为限，且该项增资权利只能行使一次。

2009 年 9 月，经南宁市国资委《关于同意上海神亚企业管理有限公司对广西绿城水务股份有限公司进行增资扩股的批复》（南国资批[2009]162 号）批准，并经公司 2009 年第三次临时股东大会决议通过，上海神亚行使了《发起人协议》中规定的增资权利，将其在公司的持股比例增至 25%。公司的注册资本由 41,000.00 万元增至 47,466.67 万元，增资部分全部由上海神亚以现金缴纳，每股认购价格为 1.1945 元。

本次增资价格系以 2009 年 7 月 31 日公司评估净资产扣除国有独享资本公积（国有独享资本公积由来参见“3、2010 年 9 月第二次增资”）和 2009 年第三次临时股东大会决议分配的利润为依据。根据中通诚资产评估有限公司出具的《广西绿城水务股份有限公司拟增资扩股资产评估报告》（中通桂评报字（2009）第 015 号），并经南宁市国资委《资产评估报告核准通知书》（南国资评核[2009]2 号）核准，公司于评估基准日（2009 年 7 月 31 日）的净资产值为 75,664.26 万元，扣除国有独享资本公积 21,402.04 万元和 2009 年第三次临时股东大会决议分配的利

润 5,288.52 万元后的净资产为 48,973.70 万元，扣除后的每股净资产为 1.1945 元，因此本次增资的认股价格确定为每股 1.1945 元。

本次增资完成前后，公司的股权结构如下：

序号	股东名称	增资前		增资后	
		股份数（万股）	持股比例（%）	股份数（万股）	持股比例（%）
1	建宁集团	35,600.00	86.83	35,600.00	75.00
2	上海神亚	5,400.00	13.17	11,866.67	25.00
	合计	41,000.00	100.00	47,466.67	100.00

根据上海东华会计师事务所有限公司《验资报告》（东华桂验字[2009]50 号），截至 2009 年 9 月 22 日，上海神亚已缴纳上述新增注册资本。2009 年 9 月 29 日，公司在广西自治区工商局办理了注册资本和实收资本的变更手续。

上海神亚缴纳的本次认缴增资的资金来源为：2009 年 9 月 15 日，收到温州信德股权转让款 1,600 万元，收到无锡红福股权转让款 6,300 万元。

2、股份转让

（1）上海神亚与北京德信/温州信德之股份转让

2008 年 7 月 19 日，上海神亚与北京德信签订《股份转让协议》，上海神亚将其拟持有的 3,000 万股本公司股份转让给北京德信或其管理的其他基金，转让价款为 5,400 万元。2008 年 7 月 19 日，双方还另行签订了《股份代持协议》，约定由上海神亚代北京德信持有 3,000 万股本公司股份，该协议于受让方成为工商行政管理机关登记之本公司上述代持股份持有人之日或股份转让协议履行完毕之日起终止。

2009 年 9 月 10 日，上海神亚与北京德信签订《股份转让协议》，上海神亚将其拟持有的 2,866.67 万股本公司股份转让给北京德信或其管理的其他基金，转让价款为 5,160 万元。2009 年 9 月 10 日，双方还另行签订了《股份代持协议》，约定在本次股权转让工商备案完成前，由上海神亚代北京德信或其管理的其他基金持有本次转让的本公司股份中的 8,888,888 股（连同 2008 年 7 月签订《股份代持协议》约定代持 3,000 万股合计代持 38,888,888 股股份），该协议于受让方成为工商行政管理机关登记、或本公司的章程予以记载、或《公司法》及《公司登记管

理条例》规定的合法登记之本公司上述代持股份持有人之日或者股份转让协议履行完毕之日终止。

2009 年 11 月 15 日，上海神亚与北京德信、温州信德签订《三方协议》，确定上述上海神亚与北京德信于 2008 年 7 月 19 日签署的《股份转让协议》以及 2009 年 9 月 10 日签署的《股份转让协议》约定的转让股份受让人为温州信德。

为办理股份过户手续的需要，2009 年 11 月 16 日，上海神亚与温州信德再次签订《股权转让协议》，约定上海神亚将其所持有的本公司 58,666,667 股股份转让给温州信德。

（2）上海神亚与无锡红福之股份转让

2009 年 5 月 25 日，上海神亚与无锡红福签订《股份转让协议》，约定上海神亚将其拟持有的 3,500 万股本公司股份转让给无锡红福，转让价款 6,300 万元。双方还同时在该协议中约定，在本次股权转让工商备案完成前，由上海神亚代无锡红福持有本次转让的本公司股份，代持行为于无锡红福成为工商行政管理机关登记之本公司股份持有人之日起终止。

为办理股份过户手续的需要，2009 年 11 月 16 日，上海神亚与无锡红福再次签订一份《股权转让协议》，约定上海神亚将其所持有的本公司 3,500 万股股份转让给无锡红福。

（3）上海神亚与北京红石之股份转让

2009 年 6 月及 2009 年 11 月，上海神亚与北京红石签订股份转让协议，将其持有的 100 万股本公司股份转让给北京红石，转让价款为 180 万元。

上述股份转让完成前后，公司的股权结构如下：

序号	股东名称	过户前		过户后	
		股份数（万股）	持股比例（%）	股份数（万股）	持股比例（%）
1	建宁集团	35,600.00	75.00	35,600.00	75.00
2	上海神亚	11,866.67	25.00	2,400.00	5.06
3	温州信德	0	0	5,866.67	12.36
4	无锡红福	0	0	3,500.00	7.37
5	北京红石	0	0	100.00	0.21
合计		47,466.67	100.00	47,466.67	100.00

3、2010 年 9 月第二次增资

截至 2009 年 12 月 31 日，公司股东权益中 21,402.04 万元为国有独享资本公积。为解决国有独享资本公积问题，2010 年 9 月，经南宁市国资委《关于同意广西绿城水务股份有限公司股东同比例增资以解决国有独享资本公积问题的批复》（南国资批[2010]227 号）批准，并经公司 2010 年第六次临时股东大会决议通过，公司注册资本由 47,466.67 万元增至 58,881.09 万元。本次增资新增加股份 11,414.42 万股，由公司所有股东按持股比例认购，其中建宁集团以国有独享资本公积 21,402.04 万元转增 8,560.82 万股；温州信德以现金 3,526.93 万元认购 1,410.77 万股；无锡红福以现金 2,104.13 万元认购 841.65 万股；上海神亚以现金 1,442.83 万元认购 577.13 万股；北京红石以现金 60.12 万元认购 24.05 万股。其中上海神亚出资来源为公司的历次现金分红及股权转让款。

经南宁市国资委《关于南宁建宁水务投资集团有限责任公司向广西绿城水务股份有限公司增资扩股价格问题的批复》（南国资批[2010]235 号）确认，本次增资完成后，建宁集团享有的国有独享资本公积高于增资股份数额的部分以及其他股东增资额高于增资股份数额的溢价部分，按照“同股同权”的原则由公司全体股东共同享有。

本次增资完成前后，公司的股权结构如下：

序号	股东名称	增资前		增资后	
		股份数（万股）	持股比例（%）	股份数（万股）	持股比例（%）
1	建宁集团	35,600.00	75.00	44,160.82	75.00
2	温州信德	5,866.67	12.36	7,277.44	12.36
3	无锡红福	3,500.00	7.37	4,341.65	7.37
4	上海神亚	2,400.00	5.06	2,977.13	5.06
5	北京红石	100.00	0.21	124.05	0.21
	合计	47,466.67	100.00	58,881.09	100.00

根据上海东华会计师事务所有限公司《验资报告》（东华桂验字[2010]32 号），截至 2010 年 9 月 29 日，公司已收到各股东缴纳的全部新增注册资本。2010 年 11 月 10 日，公司在广西壮族自治区工商局完成工商变更登记。

4、上海神亚与凯雷复星、复星高新之股份转让

2012 年 3 月 13 日，上海神亚与凯雷复星、复星高新签订股份转让协议，将

其持有的 2,828.1338 万股和 149 万股发行人股份分别转让给凯雷复星和复星高新，转让价格为 2.70 元/股。

就本次股份转让，公司于 2012 年 4 月 22 日召开 2012 年第二次临时股东大会审议并通过了《关于修改公司章程的议案》，将股份变动记载于《公司章程》。凯雷复星系外商投资股权投资基金，其受让公司股份事项已经广西壮族自治区商务厅批准，公司于 2012 年 5 月 30 日获得了广西壮族自治区商务厅颁发的外商投资企业批准证书，公司的企业性质变更为外商投资股份有限公司（外资比例小于 25%）。公司于 2012 年 6 月 12 日将公司章程修正案在广西壮族自治区工商局办理了备案手续，并换发了营业执照。

上述股份转让完成前后，公司的股权结构如下：

序号	股东名称	过户前		过户后	
		股份数（万股）	持股比例（%）	股份数（万股）	持股比例（%）
1	建宁集团	44,160.82	75.00	44,160.82	75.00
2	温州信德	7,277.44	12.36	7,277.44	12.36
3	无锡红福	4,341.65	7.37	4,341.65	7.37
4	凯雷复星	-	-	2,828.13	4.80
5	复星高新	-	-	149.00	0.25
6	北京红石	124.05	0.21	124.05	0.21
7	上海神亚	2,977.13	5.06	-	-
合计		58,881.09	100.00	58,881.09	100.00

5、公司首次公开发行股票及全国社会保障基金理事会股份划转

2015 年 5 月 21 日，经中国证券监督管理委员会《关于核准广西绿城水务股份有限公司首次公开发行股票的批复》（证监许可[2015]950 号）核准，公司于 2015 年 6 月 2 日成功发行 14,700 万股，发行价格为人民币 6.43 元/股，本次发行后发行人的注册资本变为 73,581.09 万股。根据《财政部、国资委、证监会、全国社保基金会关于印发〈境内证券市场转持部分国有股充实全国社会保障基金实施办法〉的通知》（[2009]94 号）和广西国资委出具的《关于广西绿城水务股份有限公司 A 股首发上市涉及国有股转持有关问题的批复》（桂国资复[2010]210 号），本次发行后，发行人国有股东将占本次发行股份数量 10% 的股份即 1,470 万股转由全国社会保障基金理事会转持二户持有。建宁集团的持股数量减少 1,470 万股。

（四）发行人最近三年及一期内实际控制人变化情况

发行人实际控制人为南宁市国资委，最近三年及一期内，公司实际控制人未发生变化。实际控制人基本情况详见本节“四、发行人控股股东和实际控制人情况”部分。

（五）发行人报告期内的重大资产重组情况

报告期内，公司未发生交易金额超过总资产、净资产、营业收入 50% 以上的重大资产重组情况。

（六）上市后重大股权变动情况

自公司上市之日起至募集说明书摘要签署日，公司无因送股、转增股本、配股、增发新股、非公开发行股票、权证行权、实施股权激励计划、企业合并、可转换公司债券转股等或其他原因引起公司股份总数变化的情形。

二、本次发行前发行人的股东情况

（一）本次发行前发行人的股本结构

截至 2016 年 3 月 31 日，本公司总股本为 73,581.09 万股，包括有限售条件和无限售条件的流通股份，公司的股本结构情况见下表：

股份类别	股份数量（股）	持股比例
一、有限售条件股份		
国有法人持股	441,608,173	60.02%
境内法人持股	118,921,387	16.16%
境外法人持股	28,281,338	3.84%
有限售条件股份合计	588,810,898	80.02%
二、无限售条件股份		
人民币普通股	147,000,000	19.98%
无限售条件股份合计	147,000,000	19.98%
三、股份总数	735,810,898	100%

（二）本次发行前发行人前十大股东持股情况

截至 2016 年 3 月 31 日，发行人前十名股东情况如下：

序号	股东名称	持股数量 （万股）	持股比 例（%）	股份性质
1	南宁建宁水务投资集团有限责任公司	42,764.82	58.12	其中所持有的 42,690.82 万股为有限售条件流通

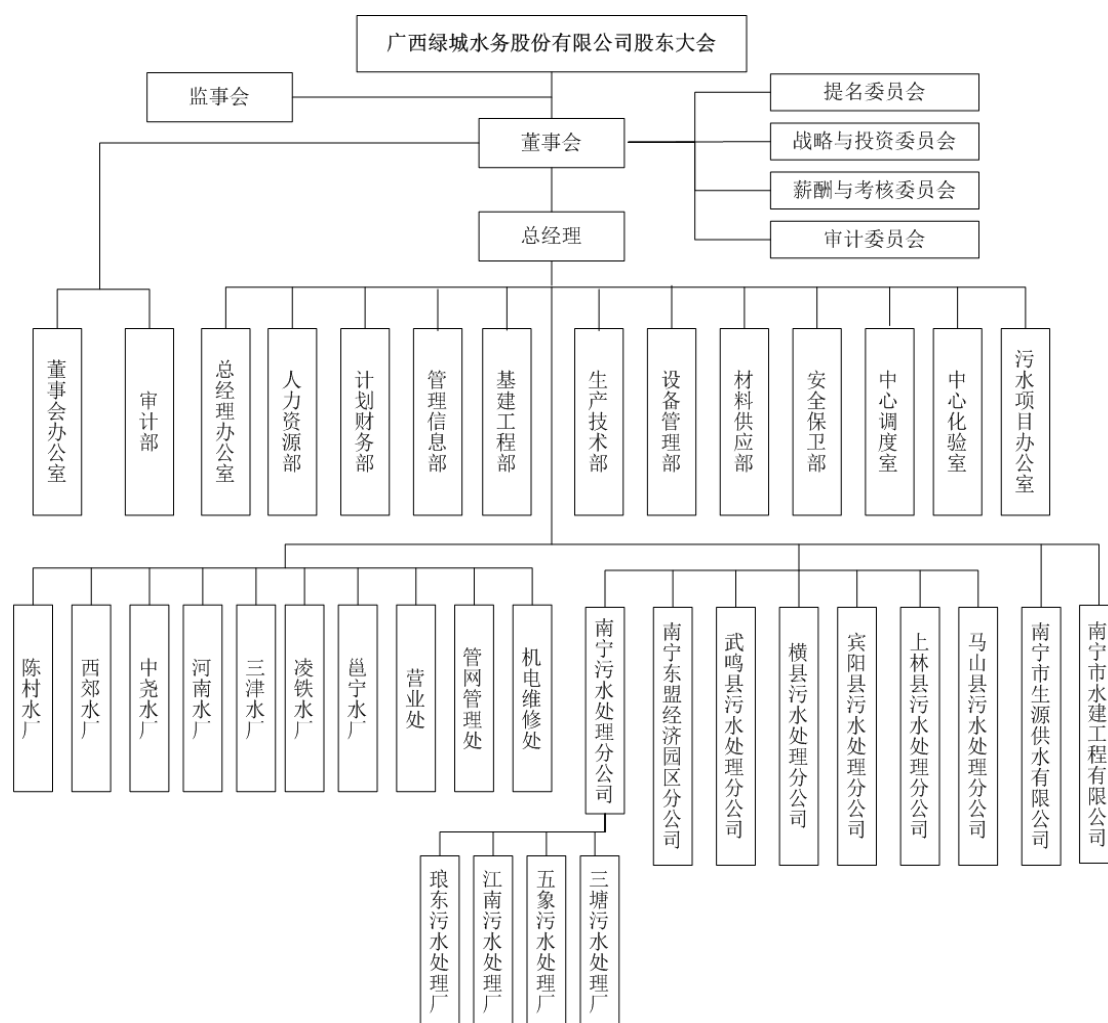
				股
2	温州信德丰益资本运营中心（有限合伙）	7,277.44	9.89	有限售条件流通股
3	无锡红福国际创业投资中心（有限合伙）	4,341.65	5.90	有限售条件流通股
4	凯雷复星（上海）股权投资基金企业（有限合伙）	2,828.13	3.84	有限售条件流通股
5	全国社会保障基金理事会转持二户	1,470.00	2.00	有限售条件流通股
6	上海复星高新技术发展有限公司	149.00	0.20	有限售条件流通股
7	北京红石国际资本管理有限责任公司	124.05	0.17	有限售条件流通股
8	国信证券股份有限公司—前海开源中证健康产业指数分级证券投资基金	112.73	0.15	无限售条件流通股
9	中信信托有限责任公司—招商财富专户理财信托金融投资项目1508期（添富1号）单	104.00	0.14	无限售条件流通股
10	中国农业银行股份有限公司—申万菱信中证环保产业指数分级证券投资基金	101.07	0.14	无限售条件流通股

注：公司股东温州信德、无锡红福、凯雷复星、复星高新及北京红石所持公司有限售股份 147,202,725 股将于 2016 年 6 月 13 日上市流通，具体情况请参见《广西绿城股份有限公司首次公开发行限售股上市流通公告》。

三、发行人组织结构、治理结构和管理机构及下属公司情况

（一）发行人组织结构

公司严格按照《公司法》的要求及公司实际情况设立组织机构，公司设有股东大会、董事会、监事会，实行董事会领导下的总经理负责制，公司的内部组织结构如下图所示：



注：三塘污水处理厂和五象污水处理厂尚未投产。

公司各部门职能分工明确，确保了公司对经营进行有效管理和控制，各部门的主要职责如下：

1、职能部门

董事会办公室（兼证券法律事务部）：负责董事会日常工作以及公司上市、证券法律、发展战略、投资管理等工作，并负责公司信息披露事务，与投资者、监管机构及各中介机构的联系与沟通等事务。

审计部：负责内部控制的检查、评估和内部审计工作，协助外部检查和审计，完成公司董事会审计委员会交办的其他工作。

总经理办公室：负责总经理班子日常工作以及行政后勤、房屋资产管理、公司党务、宣传等工作。

人力资源部：负责员工的教育、培训、薪酬、聘用、调配、解聘等工作。

计划财务部：负责公司日常财务核算、财务管理和财务分析工作，组织编制公司预算、决算方案，并实施和跟踪管理，统筹调配财务资源，为生产经营服务。

管理信息部：负责企业管理、信息化建设、网络安全管理等工作。

安全保卫部：负责安全生产、综合治理等工作。

生产技术部：负责给排水生产技术、给排水规划、用水报建审核、质量管理、企业标准化等工作。

设备管理部：负责机械、电气、计量、能耗、设备采购、设备更新改造、设备类的固定资产管理、设备维护等工作。

材料供应部：负责物资采购、物资管理、仓库管理等工作。

基建工程部：负责基建技改工程前期工作以及施工管理、工程验收、工程预结算等工作。

中心调度室：负责供水生产调度管理、供水生产运行分析、水务热线管理等工作。

中心化验室：负责原水、出厂水、管网水的水质检测、水质分析等工作。

污水项目办公室：负责污水处理厂设备材料的招投标（日常设备的招投标除外）。

2、基层单位（含分公司）

水厂（凌铁水厂、西郊水厂、河南水厂、中尧水厂、陈村水厂、三津水厂、邕宁水厂）：负责本厂安全生产以及现场管理、设备管理、卫生管理、综合治理等工作。

营业处：负责供水营销、水表及表位管理、抄表收费、用水报装管理及本处的设备管理、卫生管理、安全综治等工作。

管网管理处：负责公司市区管网资产管理、管网维护抢修、新装管道测量、水务监察及本处的设备管理、卫生管理、安全综治等工作。

南宁污水处理分公司：下设琅东污水处理厂、江南污水处理厂、三塘污水处理厂和五象污水处理厂，负责污水处理厂的安全生产、管网维护抢修、基建技改以及本单位的现场管理、设备管理、卫生管理、综合治理等工作。

南宁东盟经济园区分公司：负责中国-东盟经济园区的安全供水、供水营销、管网维护抢修、基建技改以及本单位的现场管理、设备管理、卫生管理、综合治理等工作。

机电维修处：其主要职责是负责公司生产设备的大修，及机电设备事故的应急处理。

武鸣县、横县、宾阳县、上林县、马山县污水处理分公司：负责本县内污水处理厂及配套管网的建设、运营与核算，以及生产中的安全生产、管网维护抢修、基建技改以及本单位的现场管理、设备管理、卫生管理、综合治理等工作。

（二）发行人治理结构

自上市以来，公司始终坚持规范运作理念，严格按照《公司法》、《证券法》、《上市公司治理准则》、中国证监会等监管部门的有关规定以及《上海证券交易所上市规则》等要求进行运作。《公司章程》、《股东大会议事规则》、《董事会议事规则》和《监会议事规则》等内部治理制度得到了有效执行；董事、监事和高级管理人员均按照有关法律、法规和上交所相关业务规则的要求履行职责；公司股东大会、董事会、监事会和经营管理层职能划分明确，权责分明，各司其职；公司建立了规范的议事规则、决策机制和责任追究机制，治理机制有效发挥作用，并有效保障了公司各项行为、决策的合法、合规。

1、股东与股东大会

公司严格按照《公司章程》、《股东大会议事规则》和有关法律、法规的要求，召集、召开股东大会，并聘请律师对股东大会的合法性出具法律意见书，保证所有股东对公司重大事项的知情权、参与权和表决权，确保所有股东享有平等地位，并能够充分行使自己的权利，保证了股东大会的合法有效性。

2、董事与董事会

公司现有 9 名董事，其中独立董事 3 名。董事的选聘、董事会的人数和人员构成符合法律、法规和《公司章程》的要求。

公司全体董事能够按照公司《董事会议事规则》以认真负责的态度出席董事会，并运用其丰富的知识和经验，在确定公司的经营发展战略、聘任高级管理人员、制订年度财务预算方案、决算方案、利润分配方案、完善公司内部控制机制等方面倾注了大量的时间和精力，为实现股东最大利益，诚信、勤勉、尽责地履行职责。公司董事会会议程序符合规定，会议记录完整、真实，会议相关信息披露及时、准确、充分。

公司 3 名独立董事能严格按照公司《独立董事工作制度》和《独立董事年报工作制度》的要求履行职责，对公司重大决策能发表个人的独立意见。

3、监事和监事会

公司共有 3 名监事，其中职工代表监事不得少于监事人数三分之一，监事会的人数和人员构成符合法律、法规和《公司章程》的要求。监事会按照相关法律法规的规定，本着对股东负责的精神认真履行职责，对董事会日常运作、公司财务状况、经营情况、关联交易以及董事、高管选聘、履行职责等合法、合规性进行监督，并独立发表意见，维护了公司和股东的合法权益。

公司最近三年及一期的股东大会会议、董事会会议、监事会会议的召集、召开、出席、表决程序均符合法律法规、《公司章程》和三会议事规则的有关规定。相关会议通过的决议合法有效，并在指定信息披露媒体中进行了及时公告。

（三）内部控制制度

公司根据国家有关法律、法规的要求，组建了以股东大会、董事会、监事会和管理层为核心的内部组织机构体系，董事会下设战略与投资委员会、提名委员会、薪酬与考核委员会和审计委员会四个专门委员会，不断改进和完善内部激励和约束机制；建立了独立董事制度和关联交易管理制度。同时，控股股东针对潜在的同业竞争、关联交易和独立运作等方面出具了承诺，确保公司治理的有效性。

公司根据实际情况不断优化组织机构设置，各组织机构之间相互独立，协调运作，有效监督。各部门有既定的管理职责和权限，部门之间建立了适当的职责

分工及报告制度，部门内部也存在相应的职责分工，以保障各项经营业务管理的授权、执行、记录及资产的维护与保管分别由不同的部门或个人互相牵制地完成。公司坚持不相容职务相互分离，确保不同机构和岗位之间权责分明，形成了相互制衡的内部控制体系，确保公司日常运作的正常开展。

为了保证企业的正常运转，本公司根据自身特点和管理需要，建立了一套较为完善、覆盖经营管理各个重要环节的内部控制制度以保证公司的高效运作，包括《募集资金管理制度》、《内幕信息知情人登记制度》、《投资者关系管理制度》、《信息披露事务管理制度》、《内部审计制度》、《董事、监事和高级管理人员所持本公司股份及其变动管理制度》、《独立董事制度》、《董事会秘书工作制度》、《内部控制制度—关联方交易》、《内部控制制度—货币资金》、《内部控制制度—担保》、《内部控制制度—对外投资》、《内部控制制度—合同》、《内部控制制度—财务管理》、《内部控制制度—筹资》、《内部控制制度—销售与收款》、《内部控制制度—成本费用》、《内部控制制度—工程项目》、《内部控制制度—固定资产》、《内部控制制度—预算》以及《内部控制制度—采购与付款》等。通过以上制度使得公司在生产管理、财务管理、人力资源管理、设备管理、工程管理等方面对企业的规范运作进行严格的内部控制。内控制度的持续完善和认真执行，确保了公司各项工作有章可循，既防范经营风险又促进效益提高，从而充分保障投资者的合法权益。

（四）发行人重要权益投资情况

截至 2016 年 3 月 31 日，发行人纳入合并报表范围的子公司共有 2 家，具体情况如下表所示：

公司名称	主要经营地	注册地	业务性质	注册资本	持股比例
南宁市水建工程有限公司	南宁市	南宁市	建筑业	6,000 万元	100%
南宁市生源供水有限公司	南宁市	南宁市	制造业	2,890.62 万元	100%

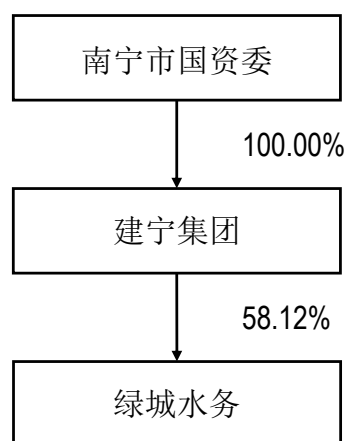
截至 2016 年 3 月 31 日，发行人所持有的所有子公司股权不存在抵质押情况。

主要控股子公司最近一年的财务数据情况如下：

单位：万元

（二）实际控制人情况

截至 2016 年 3 月 31 日，公司的实际控制人为南宁市国资委。公司与其控股股东及实际控制人的股权关系如下图所示：



五、发行人与控股股东的独立性

公司成立以来，严格按照《公司法》和《公司章程》规范运作，逐步建立健全了公司法人治理结构，在业务、资产、人员、机构、财务等各方面与公司股东严格分开，具有独立完整的业务体系及面向市场自主经营的能力，具有独立的供应、生产和销售系统。有关情况具体如下：

（一）业务独立

公司主要从事城市供水和污水处理业务，具有独立自主地开展业务的权利，具有面向市场自主经营业务的能力，拥有独立的经营决策权和实施权，经营管理实行独立核算。公司从事的业务独立于控股股东建宁集团及其控制的其他企业。公司经营管理实行独立核算，独立经营城市供水与污水处理业务。公司的采购、生产、销售等重要职能完全由本公司组织实施，与股东、实际控制人及其控制的其他企业不存在同业竞争关系或业务上的依赖关系，与建宁集团及其控制的其他企业不存在同业竞争和显失公允的关联交易。

（二）资产完整

公司拥有与生产经营有关的生产系统、辅助生产系统和配套设施，资产与股东的资产严格分开，并完全独立运营，不存在与股东单位共用的情况。截至 2016

年 3 月 31 日，公司不存在以自身资产、权益或信誉为股东提供担保情形，不存在资产、资金被控股股东违规占用而损害公司利益的情况，公司对所有资产拥有控制权和支配权。

（三）人员独立

发行人拥有独立的人力资源管理体系，能够独立进行人员的招聘、选拔及聘用，与控股股东保持独立。发行人的董事、监事和高级管理人员均严格按照《中华人民共和国公司法》、公司章程等法律、法规和制度产生。

（四）机构独立

公司通过股东大会、董事会、监事会以及独立董事制度，强化公司分权管理与监督职能，形成了合法有效的法人治理结构。在内部机构设置上，公司建立了适应自身发展需要的组织机构，明确了各机构职能，定员定岗，并制定了相应的内部管理与控制制度，独立开展经营活动。公司各职能部门均独立履行其职能，不受控股股东、其他有关部门、单位或个人的干预，与控股股东及其相应的职能部门之间不存在隶属关系，不存在“一套人马，两块牌子”，合署办公的情形。

（五）财务独立

公司设立了独立的财务部门，配备了专门的财务人员，开设了独立的银行账户，建立了独立的会计核算体系，并制订了完善的财务管理制度。公司作为独立的纳税人进行纳税申报并履行纳税义务。财务负责人及其他财务人员均未在股东单位及股东单位控制的其他企业中兼职。

六、关联方及关联交易情况

报告期内，公司关联方及关联交易的具体情况如下：

（一）关联方关系

1、公司的控股股东

名称	关联关系	持股比例
建宁集团	公司控股股东	58.12%

2、公司 5%以上股东

名称	关联关系	持股比例
温州信德丰益资本运营中心(有限合伙)	持股 5% 以上股东	9.89%
无锡红福国际创业投资中心(有限合伙)	持股 5% 以上股东	5.90%

3、本公司的子公司情况

关于发行人子公司情况请详见募集说明书摘要“第三节 发行人基本情况”之“三、发行人组织结构、治理结构和管理机构及下属公司情况”之“（四）发行人重要权益投资情况”。

4、其他对发行人具有重大影响的关联方

（1）发行人控股股东施加重大影响的公司

关联方名称	与发行人关系
南宁排水	控股股东控制的企业
金水建设	控股股东控制的企业
凉元帅工贸	控股股东控制的企业
南宁仪表	控股股东控制的企业
三好物业	控股股东控制的企业
水城旅游	控股股东控制的企业
广西万丰房地产开发有限公司	控股股东控制的企业
南宁开通塑管有限公司	控股股东的合营企业

（2）发行人董事、监事、高级管理人员及其投资或兼职情况

1) 发行人董事、监事、高级管理人员情况

关于发行人董事、监事、高级管理人员情况请详见募集说明书摘要“第五节 发行人基本情况”之“七、发行人董事、监事、高级管理人员情况”。

2) 发行人董事、监事、高级管理人员投资或兼职情况

截至 2016 年 3 月 31，由发行人董事、监事、高级管理人员投资或担任董事、高级管理人员的法人（除发行人及其控股子公司之外）情况如下：

姓名	在公司担任职务	其他单位名称	担任职务
黄东海	董事长	建宁集团	董事、党委副书记
梁侠津	董事	建宁集团	董事、总经理、党委副书记
陈瑞有	董事	建宁集团	顾问

何刚	董事	建宁集团	副总经理
徐斌元	董事	建宁集团	董事
王惠芳	监事	温州信德	执行总监
胡煜鑽	董事	北京信德	执行事务合伙人，持有其 0.95% 的出资额
		杭州德力西集团有限公司	总裁
张志浩	独立董事	南方黑芝麻集团股份有限公司	独立董事
		南宁仲裁委员会	副主任
林仁聪	独立董事	广西瀛聪律师事务所	主任
		北部湾港股份有限公司	独立董事
任丽华	独立董事	广西信达友邦会计师事务所有限责任公司	所长，持有其 55% 出资额
		南宁百货大楼股份有限公司	独立董事

（二）关联交易的决策权限与程序的规定

1、关联交易回避制度

《公司章程》第八十条规定，股东大会就关联交易进行表决时，涉及关联交易的各股东，应当回避表决，上述股东所持表决权不计入有效表决总数；股东大会决议应当充分披露非关联股东的表决情况。

《公司章程》第一百二十条规定，董事与董事会会议决议事项所涉及的企业有关联关系的，不得对该项决议行使表决权，也不得代理其他董事行使表决权。该董事会会议由过半数的无关联关系董事出席方可举行，董事会会议所作决议须经无关联关系董事过半数通过。出席董事会的无关联董事人数不足 3 人的，应将该项事项提交股东大会审议。

《股东大会议事规则》、《董事会议事规则》、《广西绿城水务股份有限公司内部控制制度—关联方交易》中也对关联交易的回避做了类似规定。

2、关联交易的原则

《广西绿城水务股份有限公司内部控制制度—关联方交易》规定：公司关联交易以维护公司和其他股东的利益为根本，公司关联交易应当遵循以下基本原则

则：

(1) 遵循公正、公平、公开、公允的原则，关联交易的价格原则上不能偏离市场独立第三方的价格或收费的标准；

(2) 符合诚实信用的原则；

(3) 不损害公司及非关联股东合法权益原则；

(4) 关联方如享有公司股东大会表决权，应当回避表决；

(5) 有任何利害关系的董事，在董事会对该事项进行表决时，应当回避；

(6) 公司董事会应当根据客观标准判断该关联交易是否对公司有利，必要时聘请专业评估师或财务顾问；

(7) 独立董事对重大关联交易需明确发表独立意见；

(8) 公司应对关联交易的定价依据予以充分披露。

3、关联交易的决策程序和决策权力

《广西绿城水务股份有限公司内部控制制度—关联方交易》规定，公司关联交易实施逐级授权审批制度，严禁越权审批。公司关联交易的决策权限如下：

(1) 公司与关联自然人发生的交易金额在 30 万元以上的关联交易，由公司董事会审议批准后方可实施，公司不得直接或者通过子公司向董事、监事、高级管理人员提供借款；

(2) 公司与关联法人发生的交易金额在 200 万元以下，且占公司最近一期经审计净资产绝对值 0.5% 以下的关联交易，由公司总经理批准；公司与关联法人发生的交易金额在 200 万元至 300 万元的，或低于最近一期经审计净资产绝对值 0.5% 的关联交易，由董事长批准；公司交易金额在 300 万元以上，且占公司最近一期经审计净资产绝对值 0.5% 以上的关联交易，应当提交董事会批准；

(3) 公司与关联人发生的交易（公司获赠现金资产和提供担保除外）金额在 3,000 万元以上，且占公司最近一期经审计净资产绝对值 5% 以上的关联交易，经由公司董事会审议通过后提交股东大会审议，该关联交易在获得公司股东大会

审议批准后方可实施；

(4) 重大关联交易（指公司与关联自然人发生的交易额在 30 万元以上的关联交易，以及公司与关联法人发生的交易金额在 300 万元以上，且占公司最近一期经审计净资产绝对值 0.5% 以上的关联交易）应由独立董事认可后，提交董事会讨论。独立董事在做出判断前，可以聘请中介机构出具独立财务顾问报告；

(5) 关联交易金额达不到上述条款规定的，不需提交董事会、股东大会审议，应由公司总经理办公会审议批准后实施。

(三) 报告期内关联交易情况

1、经常性关联交易

(1) 关联采购

报告期内，本公司向关联方采购商品如下：

关联方名称	2016 年 1-3 月 (未经审计)		2015 年度		2014 年度		2013 年度	
	金额 (万元)	比例	金额 (万元)	比例	金额 (万元)	比例	金额 (万元)	比例
开通塑管	3.41	0.029%	13.22	0.021%	526.10	0.80%	415.56	0.81%
合计	3.41	0.029%	13.22	0.021%	526.10	0.80%	415.56	0.81%

注：与开通塑管的关联交易占比为交易金额占工程物资采购金额的比例。

开通塑管主要从事工程塑料、通用塑料的生产和销售。报告期内，本公司及南宁水建基于工程需要，以市场价格向开通塑管采购自来水管材料。

(2) 向关联方提供施工服务

南宁水建主要从事水务工程项目的施工服务，报告期内，南宁水建向建宁集团和南宁排水提供工程施工服务，交易金额如下：

关联方名称	2016 年 1-3 月 (未经审计)		2015 年度		2014 年度		2013 年度	
	金额 (万元)	比例	金额 (万元)	比例	金额 (万元)	比例	金额 (万元)	比例
建宁集团	3.12	0.012%	3.91	0.003%	71.38	0.07%	128.02	0.14%
南宁排水	-	-	72.29	0.064%	-	-	-	-
合计	3.12	0.012%	76.20	0.067%	71.38	0.07%	128.02	0.14%

（3）向关联方租赁房屋

报告期内，公司及南宁水建向建宁集团和三好物业租赁房屋，交易金额如下：

单位：万元

关联方名称	2016 年 1-3 月 (未经审计)	2015 年度	2014 年度	2013 年度
建宁集团	88.75	257.14	214.87	131.51
三好物业	-	-	-	81.17

2012 年 10 月 1 日，公司与建宁集团签订《房屋租赁合同》，约定继续租赁建宁集团位于南宁市体育路 4 号的房屋，租用建筑面积为 7,305.94 平方米，租赁期限自 2012 年 10 月 1 日至 2015 年 9 月 30 日，第一年和第二年月租金为 15 元/平方米，第三年月租金为 16 元/平方米。

2012 年 1 月，南宁水建与三好物业签署《南宁市三好物业服务有限公司场地房屋租赁合同》，租赁三好物业位于南宁市亭洪路 72 号的部分房屋和场地、亭洪路原南化基地加压站的部分场地至 2012 年 3 月 31 日，合计面积为 7,006.09 平方米，2012 年 1-3 月的租金为 24.30 万元；自 2012 年 4 月 1 日起，停止租赁亭洪路原南化基地加压站场地，继续租赁南宁市亭洪路 72 号的部分房屋和场地至 2013 年 12 月 31 日止，合计面积为 5,806.61 平方米，租金为 81.17 万元/年。

2014 年 4 月 15 日，南宁水建与建宁集团签订了《场地和房屋租赁合同——亭洪路 72 号场地和房屋》，继续租赁南宁市亭洪路 72 号的部分房屋和场地至 2014 年 12 月 31 日止，面积为 5,806.61 平方米，租金为 81.17 万元/年。其中，由于建宁集团内部业务调整，租赁合同的出租方由三好物业变更为建宁集团。

2015 年 1 月 6 日，南宁水建与建宁集团签订了《场地和房屋租赁合同——亭洪路 72 号场地和房屋》，继续租赁南宁市亭洪路 72 号的部分房屋和场地至 2015 年 6 月 30 日止，面积为 5,806.61 平方米，租金为 40.59 万元，其中场地租金为 11.00 元/平方米，房屋租金为 13.82 元/平方米。

2015 年 7 月 1 日，南宁水建与建宁集团签订了《场地和房屋租赁合同——亭洪路 72 号场地和房屋》，约定租赁建宁集团位于南宁市江南区亭洪路 72 号的场地和房屋。租用场地面积 4,471.52 平方米，房屋建筑面积为 1,335.09 平方米，租赁

期限自 2015 年 7 月 1 日至 2015 年 9 月 30 日，场地月租金为 11.00 元/平方米，房屋月租金为 13.82 元/平方米。

2015 年 9 月 21 日，南宁水建与建宁集团签订了《房屋及场地租赁合同》，约定租赁建宁集团位于南宁市江南区亭洪路 72 号的场地及房屋。租用场地面积为 5,030 平方米，房屋建筑面积为 4,852.33 平方米，租赁期限自 2015 年 10 月 1 日至 2018 年 9 月 30 日，第一年租金为 904,000 元，第二年租金为 949,200 元，第三年租金为 996,660 元。

2015 年 12 月 21 日，公司与建宁集团签订《房屋租赁合同》，约定租赁建宁集团位于南宁市兴宁区燕子岭正街道 163 号原燕子岭加压站用地的房屋，租赁面积为 237.80 平方米，租赁期限自 2015 年 6 月 10 日至 2018 年 6 月 9 日，第一年租金为 74,193.60 元、第二年租金为 77,903.28 元，第三年租金为 81,798.44 元。2015 年 12 月 23 日，公司与建宁集团签订《体育路 4 号供水调度大楼房屋租赁合同》，约定租赁建宁集团位于南宁市体育路 4 号的房屋，租用建筑面积为 7,143.597 平方米，租赁期限自 2015 年 10 月 1 日至 2018 年 9 月 30 日，第一年租金为 2,571,692.40 元、第二年租金为 2,700,277.02 元，第三年租金为 2,835,290.87 元。（4）向关键管理人员支付薪酬

2013 年、2014 年、2015 年和 2016 年 1-3 月，公司关键管理人员薪酬合计分别为 213.79 万元、241.26 万元、251.01 万元和 39.43 万元。

2、非经常性关联交易

报告期各期末，建宁集团为公司借款提供担保，未履行完毕金额分别为 1,273.16 万元、1,073.15 万元、969.57 万元和 990.99 万元。

3、关联方应收应付款项余额

单位：万元

项目及关联方	2016 年 3 月末 (未经审计)	2015 年末	2014 年末	2013 年末
一、应收账款				
南宁市排水有限责任公司	5.80	5.80	-	-
建宁集团	44.29	300.08	33.50	35.30
二、预付款项				

开通塑管	13.97	13.97	13.97	-
三、其他应收款				
建宁集团	75.98	54.12	52.30	48.95
四、应付账款				
开通塑管	139.41	139.41	160.02	82.70
建宁集团	72.86	72.86	72.86	72.86
五、其他应付款				
建宁集团	157.59	134.99	61.27	6.68
三好物业	61.17	61.17	61.17	81.17
六、预收款项				
建宁集团	15.11	16.01	12.95	29.64

七、发行人董事、监事、高级管理人员情况

（一）董事

公司董事会由 9 名董事组成，其中独立董事 3 人，董事会成员由股东大会选举产生，每届任期三年，可连选连任。独立董事连任时间不得超过六年。

截至募集说明书摘要签署之日，公司现任董事基本情况如下：

姓名	职务	性别	年龄	任期起始日期	任期终止日期
黄东海	董事长	男	45	2014-03-06	2017-03-06
徐斌元	董事、总经理	男	52	2014-03-06	2017-03-06
梁侠津	董事	男	52	2014-03-06	2017-03-06
何刚	董事	男	40	2015-03-16	2017-03-06
陈瑞有	董事	男	58	2014-03-06	2017-03-06
胡煜鑽	董事	男	32	2014-03-06	2017-03-06
张志浩	独立董事	男	67	2014-03-06	2017-03-06
林仁聪	独立董事	男	48	2014-03-06	2017-03-06
任丽华	独立董事	女	55	2014-03-06	2017-03-06

公司现任董事简历如下：

黄东海先生，1971 年 12 月出生，本科学历，高级经济师，现任公司董事长，建宁集团董事、党委副书记。曾先后担任南宁市自来水公司企业管理办公室主任、总经济师、副经理兼总经济师，建宁集团副总经理，生源供水董事，公司总经理。

徐斌元先生，1964 年 9 月出生，本科学历，高级工程师，现任公司董事、总经理，建宁集团董事。曾先后担任南宁市自来水公司中尧水厂厂长、技术设备科副科长、中心调度室主任、经理助理、副经理、总工程师，广西南宁化学制药有

限责任公司董事长、总经理，建宁集团副总经理，生源供水董事长，公司副总经理。

梁侠津先生，1964 年 9 月出生，本科学历，高级工程师，现任公司董事，建宁集团董事、总经理、党委副书记。曾先后担任南宁市自来水公司基建科科长、总经理助理、副经理，南宁市城市建设监理有限责任公司副经理，建宁集团副总经理，公司副总经理，南宁五象新区建设投资有限责任公司董事、总经理。

何刚先生，1976 年 9 月出生，研究生学历，高级工程师，现任公司董事，建宁集团副总经理。曾先后担任南宁市自来水公司管网所副所长、绿城水务管网管理处主任、党支部书记，金水建设董事长、执行董事。

陈瑞有先生，1958 年 11 月出生，本科学历，经济师、高级政工师，现任公司董事，建宁集团顾问、工会主席。曾先后担任广西合浦县珍珠养殖场分场副场长，广西北海市铁山港区营盘镇政府财办主任兼农机站站长，南宁市整治朝阳溪管理处安置科副科长、代科长，南宁市城市内河管理处副主任，南宁市琅东污水处理厂筹建处副主任，南宁市琅东污水处理厂副厂长，南宁排水副总经理，建宁集团董事、党委副书记。

胡煜鑽先生，1984 年 1 月出生，本科学历，现任公司董事，北京德信执行事务合伙人，杭州德力西集团有限公司总裁。曾担任上海德力西集团有限公司总裁助理。

张志浩先生，1949 年 6 月出生，本科学历，高级经济师，现任公司独立董事，南方黑芝麻集团股份有限公司独立董事，南宁仲裁委员会常务副主任。曾先后担任南宁电子工业总公司副总经理，南宁市经济体制改革委员会副主任，南宁市法制办主任，南宁化工股份有限公司独立董事，南宁百货大楼股份有限公司独立董事，索芙特股份有限公司独立董事，北海银河高科技产业股份有限公司独立董事，南宁糖业股份有限公司独立董事。2007 年 6 月，张志浩先生在南宁市法制办退休。

林仁聪先生，1968 年 2 月出生，本科学历，现任公司独立董事，广西瀛聪律师事务所主任，北部湾港股份有限公司独立董事。曾先后担任广西司法厅政治部秘书，广西贸促会法律部律师，广西北斗律师事务所律师，广西信德嘉律师事务

所合伙人，南宁糖业股份有限公司独立董事。

任丽华女士，1961 年 11 月出生，大专学历，现任公司独立董事，南宁百货大楼股份有限公司独立董事，广西信达友邦会计师事务所有限责任公司所长。曾先后担任南宁市茅桥机械厂财务科科长，南宁市第二会计师事务所所长，广西信达友邦资产评估有限责任公司总经理，南宁糖业股份有限公司独立董事，索芙特股份有限公司独立董事。任丽华女士拥有注册会计师、注册税务师、注册资产评估师、房地产评估师、土地估价师资格。

（二）监事

公司监事会由 3 名监事组成，其中职工监事龚思炜由职工代表大会选举产生。监事每届任期三年，可连选连任。

截至募集说明书摘要签署之日，公司现任监事基本情况如下：

姓名	职务	性别	年龄	任期起始日期	任期终止日期
蒋俊海	监事会主席、人力资源部 部长	男	40	2014-03-06	2017-03-06
王惠芳	监事	女	39	2014-03-06	2017-03-06
龚思炜	监事、总经理办公室主任	男	38	2014-03-06	2017-03-06

公司监事简历如下：

蒋俊海先生，1976 年 10 月出生，研究生学历，高级经济师，现任公司监事会主席、人力资源部部长。曾担任南宁市自来水公司企业管理办公室副主任，蒋俊海先生被聘为广西壮族自治区职业技能鉴定专家委员会企业文化师专业委员会委员。

王惠芳女士，1977 年 3 月出生，本科学历，现任公司监事，温州信德执行总监。曾先后担任德力西集团董事局秘书，德力西集团营销有限公司办公室主任，乐清市会展中心有限公司办公室主任。

龚思炜先生，1978 年 12 月出生，本科学历，经济师，现任公司监事、总经理办公室主任、南宁水建董事。曾先后担任南宁市自来水公司企管办干事、经理办公室秘书，建宁集团企划部干事，公司总经理办公室副主任。

（三）高级管理人员

根据《公司章程》规定，公司高级管理人员包括公司总经理、副总经理、总会计师、总工程师、总经济师和董事会秘书。

截至募集说明书摘要签署之日，公司高级管理人员的基本情况如下：

姓名	职务	性别	年龄	任期起始日期	任期终止日期
徐斌元	总经理	男	52	2014-03-09	2017-03-09
陈大任	副总经理、总会计师	男	44	2014-03-09	2017-03-09
严红兵	副总经理	男	52	2014-03-09	2017-03-09
周宏	副总经理	男	40	2014-03-09	2017-03-09
贝德光	总工程师	男	51	2014-03-09	2017-03-09
许雪菁	副总经理、董事会秘书、 董事会办公室主任	女	38	2014-03-09	2017-03-09

公司高级管理人员简历如下：

徐斌元先生，现任公司总经理，具体情况请参见本章节之“（一）董事”。

陈大任先生，1972年8月出生，本科学历，会计师，现任公司副总经理、总会计师。曾先后担任南宁市自来水公司财务科主管会计、总会计师，建宁集团总会计师。

严红兵先生，1964年8月出生，本科学历，高级工程师，现任公司副总经理。曾先后担任广西壮族自治区农垦设计院设计室主任，南宁市自来水公司基建科副科长，南宁市城市建设监理有限责任公司经理，建宁集团副总工程师，武鸣县污水处理分公司经理，横县污水处理分公司经理，宾阳县污水处理分公司经理，上林县污水处理分公司经理，马山县污水处理分公司经理。严红兵先生拥有全国注册监理工程师资格。

周宏先生，1976年3月出生，研究生学历，工程师，现任公司副总经理，南宁水建董事。曾先后担任南宁市城市建设监理有限责任公司副经理，南宁市自来水公司基建科副科长，邕宁供水公司经理，邕宁水厂厂长，公司管理信息部部长，武鸣县污水处理分公司经理，横县污水处理分公司经理，宾阳县污水处理分公司经理，上林县污水处理分公司经理，马山县污水处理分公司经理，公司基建工程部部长。周宏先生拥有全国注册监理工程师、全国注册咨询工程师、全国造价工程师资格。

贝德光先生，1965 年 8 月出生，本科学历，高级工程师，现任公司总工程师。曾先后担任中国轻工总会南宁设计院给排水专业主任工程师，南宁市自来水公司副总工程师，南宁市南水供水设计有限责任公司副经理，公司中心调度室主任、生产技术部部长。贝德光先生拥有全国注册监理工程师、全国注册造价工程师和全国注册公用设备工程师资格，并被聘为“全国给水排水技术信息网核心专家库”专家、中国城镇供水排水协会供水专业委员会净水技术工作部副部长、第八届广西给水排水学会委员、广西供排水协会科技委副主任、中国土木工程学会水工业分会排水委委员、中国土木工程学会工业分会供水委委员。

许雪菁女士，1978 年 5 月出生，研究生学历，经济师，现任公司副总经理、董事会秘书、董事会办公室主任，南宁水建董事。曾先后担任南宁市自来水公司经理办公室副主任，建宁集团企划发展部副部长、董事会办公室主任，生源供水董事。许雪菁女士拥有全国管理咨询师。

（四）公司董事、监事、高级管理人员持有发行人股份情况

截至 2016 年 3 月 31 日，公司董事胡煜鑽持有北京德信 0.95% 的出资额，北京德信持有公司股东温州信德 2.23% 的出资额，温州信德持有公司 9.89% 的股份。

除上述情形外，公司其他董事、监事、高级管理人员均未持有本公司股份。

（五）公司董事、监事、高级管理人员任职资格

报告期内，发行人董事、监事、高级管理人员不存在违法违规及受处罚的情况，董事、监事、高级管理人员的选聘符合《公司法》及《公司章程》的规定，不存在禁止担任董事、监事、高级管理人员的情形。

八、发行人主要业务基本情况

（一）发行人主要业务情况

自 2006 年设立以来，公司一直从事自来水生产供应及污水处理业务，在特许经营区域范围内负责供水或污水处理设施的投资建设（不包括雨水排放设施）、运营管理及维护。2011 年 9 月，公司收购了南宁水建 100% 股权，南宁水建的主营业务为水务工程项目的施工建设。报告期内，与供水和污水处理业务相比，南

宁水建的水务工程施工业务对公司的收入和利润贡献占比较低。报告期内，发行人主营业务收入构成情况如下：

单位：万元

项目	2016 年 1-3 月		2015 年度		2014 年度		2013 年度	
	金额	比重 (%)	金额	比重 (%)	金额	比重 (%)	金额	比重 (%)
供水业务收入	12,523.70	48.02	57,069.92	50.69	51,748.80	52.65	46,696.55	51.36
污水处理收入	12,895.23	49.44	51,899.53	46.10	43,747.46	44.51	39,807.13	43.78
工程施工收入	661.28	2.54	3,610.52	3.21	2,797.99	2.85	4,412.69	4.85
合计	26,080.22	100.00	112,579.97	100.00	98,294.25	100.00	90,916.36	100.00

最近三年及一期，公司售水量及污水处理量的情况如下：

年度	售水量（万立方米）	污水处理量（万立方米）
2013 年	31,477	24,954
2014 年	33,603	25,179
2015 年	36,578	30,864
2016 年 1-3 月	8,163	8,148

注：发行人与南宁市南湖公园签署供水协议，发行人从邕江抽取原水向南湖供水，上表中售水量不包括向南湖补水量。

1、供水业务

截至 2016 年 3 月 31 日，根据南宁市政府授予的特许经营权，公司在南宁市中心城区（包括各城区、南宁国家高新技术产业开发区、南宁经济技术开发区、南宁青秀山风景名胜旅游区、南宁市相思湖新区及中国-东盟经济园区）开展供水业务。公司现下属 8 个自来水生产单位，分别为陈村水厂、三津水厂、河南水厂、中尧水厂、西郊水厂、凌铁水厂、邕宁水厂、东盟分公司，设计供水能力为 131 万立方米/日。公司生产的自来水通过供水管网输送并销售予用户，自来水用户包括城市居民用户、工商业用户及其他用户。

（1）自来水厂情况

截至 2016 年 3 月 31 日，公司各自来水厂的情况如下：

序号	单位名称	地址	基本情况	设计生产能力（立方米/日）
1	三津水厂	江南区金鸡路 8 号	始建于 2001 年，2005 年建成投产，以邕江为水源，1 套净水工	20 万

			艺。	
2	陈村水厂	西乡塘区大学 东路 79 号	一期工程始建于 1994 年，1996 年建成投产，二期工程始建于 1999 年，2002 年建成投产，2012 年完成二期工程的扩建，以邕江为水源，1 套净水工艺。	40 万
3	河南水厂	江南区亭洪路 72 号	始建于 1959 年，1964 年建成投产，经过三次改扩建，以邕江为水源，3 套净水工艺。	34 万
4	中尧水厂	西乡塘区中尧 路 17-2 号	始建于 1986 年，1988 年建成投产，经过一次改扩建，以邕江为水源，2 套净水工艺。	12 万
5	西郊水厂	西乡塘区鲁班 路 2 号	始建于 1961 年，1962 年投产运营，经过四次改扩建，以邕江为水源，2 套净水工艺。	10 万
6	凌铁水厂	青秀区植物路 53 号	始建于 1933 年，1934 年投产运营，经过四次改扩建，以邕江为水源，3 套净水工艺。	8 万
7	邕宁水厂	邕宁区汉林街 3 号	1965 年建成投产，以清水泉地下水为水源，1 套净水工艺。	5 万
8	东盟分公司	南宁华侨投资 区教育路	其水厂始建于 1991 年，1992 年建成投产，以武鸣河为水源，1 套净水工艺。	2 万

注：河南水厂设计生产能力为 34 万立方米/日，其中 10 万立方米/日为低质工业用水。

（2）供水价格情况

根据《城市供水价格管理办法》的规定，城市供水价格实行政府定价，具体定价权限按价格分工管理目录执行，并实行听证制度和公告制度。政府在制定水价时，城市供水价格应遵循补偿成本、合理收益、节约用水、公平负担的原则，其中供水企业合理盈利的平均水平应当是净资产利润率 8-10%（其中，主要靠政府投资的，企业净资产利润率不得高于 6%；主要靠企业投资的，包括利用贷款、引进外资、发行债券或股票等方式筹资建设供水设施的供水价格，还贷期间净资产利润率不得高于 12%），具体的利润水平由所在城市人民政府价格主管部门征求同级城市供水行政主管部门意见后，根据其不同的资金来源确定。城市供水价格由供水成本+费用+税金+利润构成。

$$\text{即：供水价格} = \frac{\text{供水成本} + \text{费用} + \text{税金} + \text{利润}}{\text{售水量}}$$

根据《广西壮族自治区城镇供水价格管理办法》（桂价格[2011]108号）的规定，制定城镇供水价格应遵循“补偿成本、合理收益、促进节水和公平负担”的原则，统筹社会经济发展、社会承受能力和供水企业健康发展的需要，满足城镇按照总体规划发展经济和不断提高人民生活水平的需要。城镇供水价格由供水成本、费用、税金、利润等构成。总体上看，各地供水价格确定的原则基本类似，体现了“补偿成本、合理收益、节约用水、公平负担”的原则。

截至 2016 年 3 月 31 日，南宁市供水收费价格情况如下：

用水类别		调整后价格（元/立方米）
一、居民生活用水	第一阶梯（月用水量≤32 立方米/户）	1.45
	第二阶梯（32 立方米/户<月用水量≤48 立方米/户）	2.18
	第三阶梯（月用水量>48 立方米/户）	2.90
二、非居民生活用水		1.49
三、建筑用水		2.20
四、特种用水		4.97

注：1、表中所列价格未含污水处理费、水资源费。

2、非居民生活用水包括行政事业用水、工业用水、经营服务用水。

（3）供水业务产能情况

报告期内，公司供水产能利用率分别为 82.43%、86.40%、93.28%和 87.91%，具体如下：

年度	供水能力 (万立方米/日)	供水量(万立方米)	供水产能利用率
2013 年度	129	38,812.03	82.43%
2014 年度	131	41,311.74	86.40%
2015 年度	131	44,602.94	93.28%
2016 年 1-3 月	131	10,479.51	87.91%

注：1、公司与南宁市南湖公园签署了供水协议，公司从邕江抽取原水向南湖供水，上表供水量不包括向南湖补水量。

2、供水产能利用率=(供水量/(供水能力*生产天数))×100%。其中，生产天数均为 365 天/年，2016 年 1-3 月进行年化处理。

2、污水处理业务

截至 2016 年 3 月 31 日，公司在南宁市中心城区（包括各城区、南宁国家高新技术产业开发区、南宁经济技术开发区、南宁青秀山风景名胜旅游区、南宁市相思湖新区及中国-东盟经济园区）及南宁市下辖五县（宾阳县、横县、马山县、上林县、武鸣县）县城建成区域开展污水处理业务，公司现下属 7 个污水处理单位，分别为南宁污水处理分公司下设的江南污水处理厂和琅东污水处理厂以及宾阳县污水处理分公司、横县污水处理分公司、马山县污水处理分公司、上林县污水处理分公司、武鸣县污水处理分公司，设计污水处理能力合计为 88.2 万立方米/日。

（1）污水处理厂情况

截至 2016 年 3 月 31 日，公司各污水处理厂的情况如下：

序号	单位名称	地址	基本情况	设计处理能力 (立方米/日)
南宁市城区				
1	江南污水处理厂	江南区 亭江路 59 号	一期工程始建于 2005 年，2007 年投产运行；二期工程始建于 2008 年，2012 年 9 月投产运行。	48 万
2	琅东污水处理厂	青秀区 滨湖路 65 号	一期工程始建于 1997 年，2000 年投产运营，二期工程始建于 2005 年，2007 年投产运行；三期工程始建于 2010 年，2012 年 9 月投产运行。	30 万
南宁市下辖五县				
1	宾阳县污水处理分公司	宾阳县	始建于 2009 年，2011 年 12 月底投产运行。	2 万
2	横县污水处理分公司	横县	始建于 2009 年，2011 年 12 月底投产运行。	2 万
3	马山县污水处理分公司	马山县	始建于 2009 年，2011 年 12 月底投产运行。	0.6 万
4	上林县污水处理分公司	上林县	始建于 2009 年，2011 年 12 月底投产运行。	0.6 万
5	武鸣县污水处理分	武鸣县	始建于 2009 年，2011 年 12 月底投产运行。	5 万

公司			
----	--	--	--

（2）污水处理服务费价格

根据财政部、国家发改委和住建部于 2014 年 12 月 31 日发布的《污水处理费征收使用管理办法》，自 2015 年 3 月 1 日起，污水处理费由供水企业征收后全部上缴国库，再由政府与污水处理企业根据污水处理量结算污水处理服务费。缴入国库的污水处理费与地方财政补贴资金统筹使用，通过政府购买服务方式，向提供城镇排水与污水处理服务的单位支付服务费。污水处理服务费=污水处理服务费价格标准×公司结算污水处理量。

根据公司与南宁市政府和下辖五县政府（及东盟经开区管委会）签署的污水处理特许经营协议补充协议（二），污水处理服务费价格标准经污水处理主管部门会同有关部门委托中介机构进行成本财务审计，由协议双方依据前述审计结果协商确定。价格标准的确定应遵循覆盖污水处理业务的合理成本+税费+合理收益的原则。

截至 2016 年 3 月 31 日，公司南宁市中心城区首期（2015 年 3 月 1 日-2018 年 2 月 28 日）污水处理服务费价格标准为 1.78 元/立方米，宾阳、横县、马山、上林和武鸣县（及东盟经开区）首期（2015 年 3 月 1 日—2018 年 2 月 28 日）污水处理服务费价格标准分别为 2.3 元/立方米、2.49 元/立方米、3.63 元/立方米、5.29 元/立方米和 2.16 元/立方米。

（3）污水处理业务产能情况

报告期内，公司污水处理产能利用率分别为 77.51%、78.21%、95.87%和 101.51%，具体如下：

年度	污水处理能力 (万立方米/日)	污水处理量 (万立方米)	污水处理产能利用率
2013 年度	88.2	24,954	77.51%
2014 年度	88.2	25,179	78.21%
2015 年度	88.2	30,864	95.87%
2016 年 1-3 月	88.2	8,148	101.24%

注：污水处理产能利用率=（污水处理量/（污水处理能力*生产天数）×100%。其中，生产天数为 365 天/年，2016 年 1-3 月进行年化处理。

3、工程施工业务

报告期内，公司主要通过全资子公司南宁水建开展工程施工业务，南宁水建具备建筑业企业资质证书（市政公用工程施工总承包壹级）、建筑业企业资质证书（建筑工程施工总承包叁级、城市及道路照明工程专业承包叁级、环保工程专业承包叁级）和建筑业企业资质证书（消防设施工程专业承包贰级、建筑装饰装修工程专业承包贰级）等相关资质。报告期各期末，公司工程施工业务收入分别为 4,412.69 万元、2,797.99 万元、3,610.52 万元和 661.28 万元，实现毛利分别为 307.18 万元、498.30 万元、68.46 万元和 82.15 万元，在公司主营业务中占比较小。

南宁水建主要承接市政供水和污水处理领域工程项目，主要以总承包模式对外承揽业务，即通过参与公开招标或邀请招标的方式承接施工工程，与客户签订施工合同，并按照合同完成施工并收取施工费用。施工组织方面，南宁水建采取完全自营或自营与分包相结合的模式：完全自营模式即南宁水建承揽工程项目后，自行负责工程项目的施工、结算；自营与分包相结合模式即南宁水建承揽工程项目后，自行负责工程项目主体部分的施工，同时通过招标等方式将工程项目的部分子工程分包给外部施工单位并签订工程分包合同，待工程竣工验收后，再由南宁水建与施工方进行分包结算。

（二）发行人主要客户情况

2013 年、2014 年、2015 年及 2016 年 1-3 月，发行人向前五大客户销售金额及占当期营业收入比例的情况如下所示：

期间	序号	客户名称	金额(万元)	占营业收入的比例
2016 年 1-3 月	1	南宁市城乡建设委员会	11,333.45	43.27%
	2	宾阳县财政局	354.88	1.36%
	3	横县财政局	298.68	1.14%
	4	武鸣县财政局	278.98	1.07%
	5	广西大学	205.04	0.78%
			合计	12,471.03
2015 年度	1	南宁市财政局	39,532.14	34.97%
	2	南宁市大沙田供水有限责任公司	1,739.39	1.54%
	3	宾阳县财政局	1,211.71	1.07%

	4	横县财政局	1,188.44	1.05%
	5	武鸣县财政局	1,154.65	1.02%
	合计		44,826.33	39.66%
2014 年	1	广西大学	1,496.24	1.52%
	2	南宁市大沙田供水有限责任公司	1,455.16	1.48%
	3	武鸣县财政局	1,201.06	1.22%
	4	南宁市江南区龙潭水厂	1,191.67	1.21%
	5	宾阳县财政局	864.01	0.88%
	合计		6,208.13	6.30%
2013 年	1	广西大学	1,494.51	1.63%
	2	南宁市大沙田供水有限责任公司	996.03	1.09%
	3	广西百色市右江水务有限责任公司	869.56	0.95%
	4	武鸣县财政局	798.31	0.87%
	5	峙村河水厂	614.29	0.67%
	合计		4,772.70	5.21%

注：2015 年 3 月 1 日污水处理费结算方式改变后，发行人在南宁市提供污水处理服务与南宁市财政局结算服务费；2016 年 1 月起，转为与南宁市城乡建设委员会结算。

发行人在销售上不存在向单个客户的销售比例超过 50% 的情况，不存在对少数客户的重大依赖的情形。

（三）发行人主要原材料及能源供应情况

1、原水及其供应情况

公司自来水生产的主要原材料为原水。公司原水供应渠道包括：（1）从邕江抽取；（2）从清水泉地下水抽取（仅邕宁水厂以该地下水为水源）；（3）从武鸣河抽取（仅东盟分公司以武鸣河为水源）。因此公司下属水厂以邕江、清水泉、武鸣河为水源，且以邕江为主。

邕江属于珠江流域西江水系郁江上游河段，上起左、右江汇合点，下至南宁市辖邕宁区与横县交界处，自西向东穿南宁城而过。邕江在南宁市区内有多条小支流，北岸有西明江、可利江、心圩江、二坑溪、朝阳溪、竹排冲等，南岸有马巢河、凤凰江、亭子冲、良凤江、水塘江等。邕江全长 133.8 公里，年均流量 1,292 立方米/秒，水量充沛，具有较强的自净能力。邕江流经的区域地处亚热带北侧

内部边缘，距北部湾海洋较近，受海洋季风影响，接近海洋性气候，年均气温 21.6℃，雨量充足，年平均降雨量为 1,304.2 毫米。作为南宁市区集中式饮用水源地，邕江地表水源水质总体良好，主要指标达标率为 100%。邕江水量充足，能够为公司自来水生产提供原水。公司以邕江作为水源，取水条件好，取水成本比较经济。

清水泉为地下河系，出口位置位于南宁市邕宁区蒲庙镇，水源补给面积 200 平方公里，流程大于 10 公里。武鸣河发源于马山县古零乡，由北向南流经武鸣盆地，汇入右江下游。武鸣河干流全长 198 公里，中段的多年平均流量为 29.4 立方米/秒，下游县境出口点年均流量为 79.6 立方米/秒。公司下属河南水厂、凌铁水厂通过子公司生源供水取得原水，公司下属其他水厂均自行从水源地取水。

2、电力供应情况

公司从事供水、污水处理业务所需能源主要为电力。报告期内,广西电网公司为公司开展供水及污水处理业务供应电力。为保障生产用电的稳定供应，公司大部分自来水厂、污水处理厂均采用“双回路”供电方式，以两路供电电源保证生产用电。

3、其他材料供应情况

公司日常生产经营需采购化学药剂、管网及表位维护和安装工程所需阀门、水表、井盖、消火栓、管材等材料。根据生产工艺流程，公司自来水生产所需要的絮凝剂主要采用聚合氯化铝，消毒剂采用液氯或者二氧化氯；污水处理业务所需要的主要药剂为聚丙烯酰胺，该等药剂目前在南宁市场均有供应。工程施工业务及公司管道工程和户表安装工程所需主要工程材料包括阀门、水表、井盖、消火栓、管材等，大宗工程材料按规定实行公开招标采购、邀标采购等，主要工程材料能及时供应。

（四）发行人主要供应商情况

报告期内，公司向前五名供应商采购情况：

期间	序号	供应商名称	金额 (万元)	占营业成本的比例
2016年	1	广西电网公司（注）	3,597.19	26.91%

期间	序号	供应商名称	金额 (万元)	占营业成本的比例
1-3 月	2	广西佳人机电设备有限公司	555.03	4.15%
	3	广西安钢永通铸管管业有限公司	538.22	4.03%
	4	江苏怡成屏障科技有限公司南宁分公司	115.64	0.86%
	5	广西平果锋华科技有限公司	82.75	0.62%
	合计		4,888.83	36.57%
2015 年	1	广西电网公司	15,527.41	26.85%
	2	新兴铸管股份有限公司广州销售分公司	1,849.69	3.20%
	3	广西安钢永通铸管管业有限公司	1,460.35	2.53%
	4	广西佳人机电设备有限公司	1,188.77	2.06%
	5	圣戈班（徐州）铸管有限公司	960.51	1.66%
	合计		20,986.72	36.30%
2014 年	1	广西电网公司	14,136.56	27.35%
	2	新兴铸管股份有限公司广州销售分公司	1,797.71	3.48%
	3	南宁市共利钢管制造有限公司	1,369.44	2.65%
	4	南宁市凯荣锋商贸有限责任公司	638.50	1.24%
	5	开通塑管	526.10	1.02%
	合计		18,468.31	35.73%
2013 年	1	广西电网公司	13,716.41	27.34%
	2	南宁市凯荣锋商贸有限责任公司	1,754.75	3.50%
	3	广西川菱机电设备有限公司	1,351.87	2.69%
	4	开通塑管	415.56	0.83%
	5	广西联万机电设备有限公司	410.85	0.82%
	合计		17,649.44	35.17%

注：广西电网公司下属南宁供电局、邕宁供电公司、武鸣供电公司、宾阳供电公司、马山供电公司、上林供电公司、横县供电公司为公司供应电力。

开通塑管为建宁集团的合营公司。除上述情形外，公司董事、监事和高级管理人员、主要关联方、持有公司 5% 以上股份的股东未持有上述供应商的权益。

（五）发行人主要生产经营资质

对于水务行业，由于关系国计民生和生态安全，国家规定水务公司的准入条件，并通过对水务行业的投资运营进行监管从而确保社会人民基本生活的有序和稳定。截至募集说明书摘要签署之日，公司及其子公司均已取得了相应的业务资质及许可，具体情况如下：

1、公司取得经营资质及许可情况

序号	证件类型	单位名称	证件号码	有效期
1	卫生许可证	广西绿城水务股份有限公司陈村水厂	南卫水字【2016】第000045号	2016/06/29-2020/06/28
2		广西绿城水务股份有限公司	南卫水字【2016】第000050号	2016/07/7-2020/06/30
3		广西绿城水务股份有限公司河南水厂	南卫水字【2016】第000042号	2016/07/1-2020/06/30
4		广西绿城水务股份有限公司虎丘加压站	南卫水字【2014】第000027号	2014/09/02-2018/09/01
5		广西绿城水务股份有限公司琅东加压站	南卫水字【2014】第000028号	2014/09/02-2018/09/01
6		广西绿城水务股份有限公司凌铁水厂	南卫水字【2016】第000044号	2016/06/29-2020/06/28
7		广西绿城水务股份有限公司南宁东盟经济园区分公司	南卫水字【2014】第000037号	2014/10/27-2018/10/26
8		广西绿城水务股份有限公司南站西加压站	南卫水字【2014】第000026号	2014/09/01-2018/08/31
9		广西绿城水务股份有限公司三津水厂	南卫水字【2016】第000049号	2016/07/1-2020/06/30
10		广西绿城水务股份有限公司西郊水厂	南卫水字【2016】第000047号	2016/06/29-2020/06/28
11		广西绿城水务股份有限公司英华加压站	南卫水字【2014】第000029号	2014/09/02-2018/09/01
12		广西绿城水务股份有限公司邕宁水厂	南卫水字【2016】第000041号	2016/07/1-2020/06/30
13		广西绿城水务股份有限公司中尧水厂	南卫水字【2016】第000048号	2016/06/29-2020/06/28
14	排放污染物许可证	广西绿城水务股份有限公司宾阳县污水处理分公司	宾环许字【2016】第2号	2016年4月27日签发，使用期限1年
15		广西绿城水务股份有限公司马山县污水处理分公司	【2016】2号	2016年5月-2017年5月
16		广西绿城水务股份有限公司江南污水处理厂	南环许字【2016】4号	2016/03/29-2017/03/28

17		广西绿城水务股份有限公司琅东污水处理厂（二期）	南环许字【2016】7号	2016/03/29-2017/03/28
18		广西绿城水务股份有限公司琅东污水处理厂（三期）	南环许字【2016】8号	2016/03/29-2017/03/28
19		广西绿城水务股份有限公司琅东污水处理厂（一期）	南环许字【2016】6号	2016/03/29-2017/03/28
20		广西绿城水务股份有限公司三塘污水处理厂	南环许临字【2015】29号	2015/10/28-2016/9/30
21		广西绿城水务股份有限公司五象污水处理厂	南环许临字【2015】28号	2015/10/28-2016/9/30
22		广西绿城水务股份有限公司上林县污水处理分公司	上环许字【2015】第3号	2015年8月13日签发，使用期限1年
23		广西绿城水务股份有限公司武鸣县污水处理分公司	南环侨审【2016】14号	2016/1/1-2016/12/31
24		广西绿城水务股份有限公司横县污水处理分公司	S-2016-021	至2017年5月22日
25	取水许可证	广西绿城水务股份有限公司陈村水厂	取水【桂】字【2013】第00001号	2013/1/1-2017/12/3
26		广西绿城水务股份有限公司南宁东盟经济园区分公司	取水【桂武鸣】字【2012】1005号	2013/1/1-2018/1/1
27		广西绿城水务股份有限公司（中尧水厂）	取水【桂】字【2012】第00005号	2012/1/18-2017/1/18
28		广西绿城水务股份有限公司（三津水厂）	取水【桂】字【2012】第00007号	2012/1/19-2017/1/18
29		广西绿城水务股份有限公司（邕宁水厂）	取水【桂南】字【2012】第00001号	2012/1/1-2016/12/31
30		广西绿城水务股份有限公司（西郊水厂）	取水【桂】字【2012】第00008号	2012/1/18-2017/1/18

2、公司子公司取得的经营资质及许可情况

序号	证件类型	单位名称	证件号码	有效期
1	取水许可证	南宁市水源供水有限公司	取水（桂）字【2012】第 00010 号	2012/09/01-2017/08/31
2			取水（桂）字【2015】第 00002 号	2015/01/01-2019/12/31
3	安全生产许可证	南宁市水建工程有限公司	（桂）JZ 安许证字【2004】000030	2013/12/08-2016/12/08
4	建筑业企业资质证书（市政公用工程施工总承包壹级）		D145011126	至 2021/01/05
5	建筑业企业资质证书（建筑工程施工总承包叁级、城市及道路照明工程专业承包叁级、环保工程专业承包叁级）		D345000972	至 2020/12/04
6	建筑业企业资质证书（消防设施工程专业承包贰级、建筑装修装饰工程专业承包贰级）		D245006057	至 2021/01/06

九、发行人所处行业状况

（一）水务行业基本情况

1、水务行业概况及特征

（1）行业总体情况

水是人类赖以生存和发展的不可缺少的物质资源和战略性经济资源。水务行业关系国计民生，与人们日常工作、生产和生活关系密切，在国民经济中占有重要地位，是社会进步和经济发展的重要支柱。

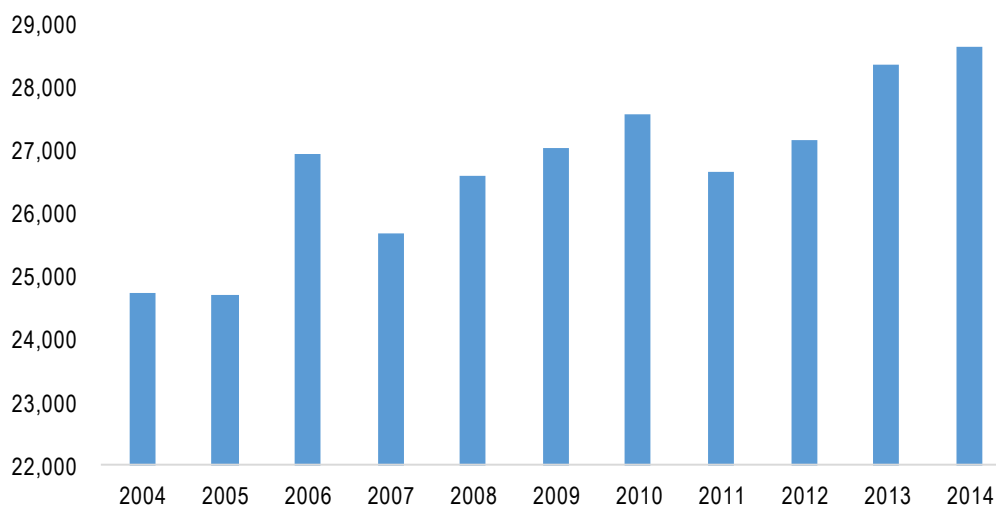
伴随我国经济和社会发展，我国水务行业已经历了较长的发展过程，行业规模和供排水能力不断扩大。1883 年，我国第一座自来水厂上海杨树浦水厂建成投产。1949 年，我国只有 72 个城市约 900 万人能够使用自来水，日供水能力为 240.6 万立方米；全国只有上海、南京建有 4 座污水处理厂，日处理能力约 4 万立方米。改革开放以来，我国水务行业实现快速发展。

1) 我国城市供水情况

自来水生产供应主要服务于城镇，为满足我国城市自来水用户不断增长的用水需求，近十年来我国城市供水综合生产能力也稳步增长。根据国家统计局公布的数据，截至 2014 年末，我国城市供水综合生产能力为 2.86 亿立方米/日，2004 年以来年复合增长率为 1.48%；我国城市供水管道长度为 67.67 万公里，比 2004 年末增长近一倍，年复合增长率为 6.56%。

2004 年—2014 年我国城市供水综合生产能力

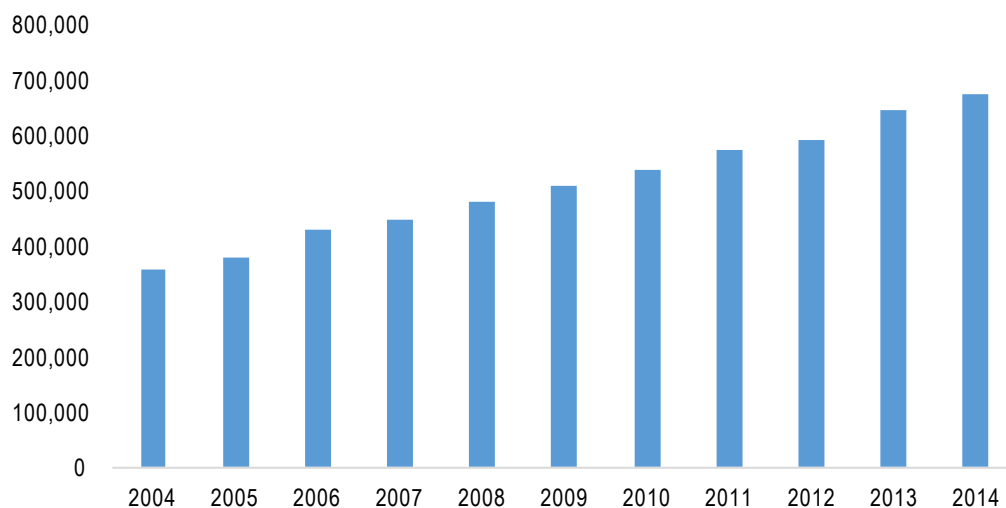
单位：万立方米/日



数据来源：国家统计局

2004 年——2014 年我国供水管道长度

单位：公里



数据来源：国家统计局

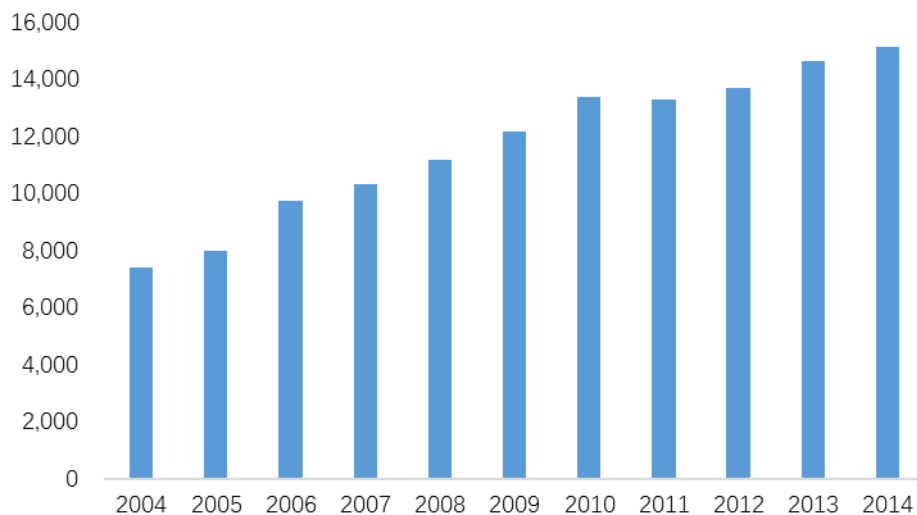
2) 我国城市污水处理情况

伴随经济和社会发展，城市用水规模不断增长，城市污水排放量也随之不断增加，我国水污染问题和水资源短缺日益严重，加大城市污水处理力度是有效防治水污染和缓解水资源日益短缺的主要途径。鉴于我国污水处理行业发展相对滞后，近年来国家大力发展污水处理行业，要求城市必须投资建设污水集中处理设施，并在国家“十一五”规划和“十二五”规划中都明确提出了城市污水处理率的要求。2012年4月国务院办公厅发布的《“十二五”全国城镇污水处理及再生利用设施建设规划》明确提出，到2015年，全国所有设市城市和县城具有污水集中处理能力，城市污水处理率达到85%，县城污水处理率平均达到70%，建制镇污水处理率平均达到30%。

在国家政策的推动下，近年来我国投资建设污水处理设施的步伐不断加快，使我国污水处理生产能力不断提高。根据国家统计局数据，我国城镇污水厂数量2014年已达到6,031座，较2004年增长了约10倍；城市污水处理能力从2004年的7,387万立方米/日增长至2014年的15,124万立方米/日，年复合增长率为7.43%。；截至2014年末，我国拥有城市排水管道51.12万公里，比2004年末增长一倍多，年复合增长率为8.85%。

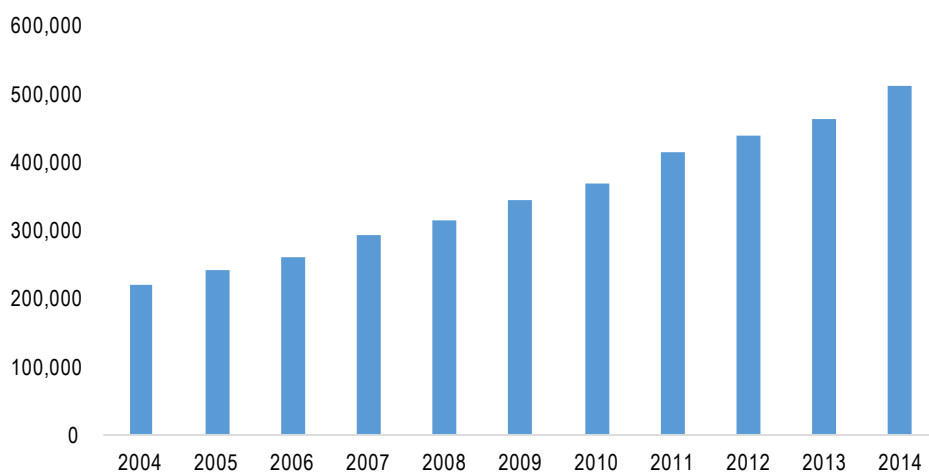
2004 年-2014 年我国污水处理能力

单位：万立方米



2004 年—2014 年我国排水管道长度

单位：公里



数据来源：国家统计局

长期以来，我国水价一直实行政府定价。我国水价调整机制初步建立后，尽管各地方不同程度的上调水价使行业盈利状况明显改善，但目前水价也只能基本反映资源开发成本，没有完全覆盖对资源耗费的补偿和对环境污染的补偿，更重要的是没能真实反映市场供求关系和资源稀缺程度。由于我国城市供水价格、污水处理费价格的定价水平仍偏低，并且行业内的一些企业尚未转变经营机制，导

致其经营管理能力较低，所以目前我国水务行业内仍有很多企业出现亏损。近年来，我国采取了一系列政策措施推进水价改革。伴随我国水价定价机制的逐步完善，我国水务行业的盈利水平将逐步提高。

经过多年的市场化改革，我国水务行业已呈现良好的发展态势。我国人口众多、经济快速发展，水务市场未来发展空间广阔；同时我国水价较低，水价呈现长期上涨趋势且上涨空间较大；随着我国水务行业市场化改革进程的加速，使得我国水务行业的发展前景长期看好。

（2）行业特点

1) 区域垄断性

由于历史上供排水设施的投资建设多为当地政府主导，且一个城市或地区不可能重复建设多套供排水系统，用户也不能自由选择产品或服务的提供者，所以水务行业具有区域垄断特征。

2) 地域局限性

自来水不像其他商品可以远距离运输并在各地市场上流通，水务市场具有区域性，水务企业只能在其供排水管网覆盖的范围内提供产品或服务，所以在某个地区范围内一般形成相对独立的区域性市场。

3) 产品或服务的需求弹性小

自来水是人们日常生产和生活不可缺少的，因此水务行业的需求是典型的刚性需求。

4) 社会公共性

水务行业为全社会提供最基本普遍的服务，保证居民生活用水、工业生产和城市建设用水等，这种社会公共性也决定了政府对水务行业的监管是不可避免的。

5) 非周期性

水务行业的周期性特征不明显。自来水的生产和供应关系到国计民生，属于

人们生产生活的必需品，因此水务行业与电力、煤气等行业类似，都属于公用事业的范畴，具有防御性行业的特点，产品需求相对稳定，受经济周期波动的影响较小。

6) 季节性

水务行业具有一定的季节性特征。一般而言，夏季的用水需求相对较大，因此夏季的供排水业务量相对较大，冬季的供排水业务量相对较小。季节性特征可能使水务公司的经营业绩在不同季节产生小幅波动。

2、发行人所处行业与上、下游行业之间的关联性

公司所处水务行业本身构成了封闭的循环产业链，与其他行业不存在产业方面的关联性。公司为供水及污水处理一体化运营的水务公司，业务基本上覆盖了水务行业的完整产业链。

3、水务行业竞争格局与市场化程度

我国水务行业正处于市场化改革进程中，目前仍为市场化发展的初级阶段，市场化程度较低，行业竞争主要表现为对国内水务区域市场的争夺。长期以来，我国水务行业具有地方垄断性、企业数量众多、规模化不足、区域分散等特点，导致行业集中度较低，近年来争抢水务市场的行业竞争使行业集中度有所提升，国内一些大型水务公司已通过兼并、收购等方式实现跨区域经营和规模化发展。

从我国水务行业的发展历程以及当前市场格局来看，近年来各地方性国有水务企业在市场化改革的发展趋势下积极进行产权体制改革，转变经营机制，并在我国城市化进程中不断发展壮大。与此同时，在我国水务行业市场化改革政策支持下，资本实力较强的民营资本进入水务行业，国内出现了一批民营水务企业，与地方国有水务企业和外资企业争抢市场份额，但目前民营水务企业的整体规模仍较小。在国际水务巨头的兼并收购、跨区域经营的示范效应下，国内一些实力较强的水务企业也开始实施跨区域经营的发展战略，例如首创股份（SH600008）、深圳水务集团等。

因此，近年来国内水务企业面临的市场竞争日益激烈，不仅要参与地区内的市场竞争，还可能要参与跨地区的市场竞争。

4、水务行业管理体制

（1）行业主管部门及行业监管体制

我国水务行业的监管机构主要包括中央和地方各级发改委、建设部门、环保部门、物价管理部门、水利部门、卫生部门以及质量技术监督部门等。为规范并促进我国水务行业发展，中央政府相关部门制定全国性的水务方面法律、法规及相关规定，各级地方政府根据当地经济和社会发展状况制定适合当地的水务方面地方法规，且各级地方政府相关部门对当地水务公司的经营活动实施具体监管。我国政府部门对水务行业的监管内容主要包括：项目审批、产品或服务质量、水价、运行安全、环境保护、项目资金安排等诸多方面。

中国城镇供水排水协会由各城市供水、排水、节水企事业单位，地方城镇供水（排水）协会，相关科研、设计单位，大专院校及城镇供水排水设备材料生产企业和个人自愿参加组成，是全国性、行业性、非营利性的社团组织，接受住建部、民政部的业务指导和监督管理。目前，中国城镇供水排水协会主要在行业自律、服务和交流等方面发挥促进作用。

（2）行业主要法律法规及政策

为规范水务行业健康发展，国家有关部门制定了一系列水务行业相关政策法规，这些政策法规涉及资质管理、产品和服务质量、项目建设标准、价格管理等诸多方面。国家有关部门颁布的水务行业相关的主要政策、法规如下：

序号	名称	颁布单位
1	《中华人民共和国水法》（主席令第七十四号）	-
2	《中华人民共和国水污染防治法》（主席令第八十七号）	-
3	《城市供水条例》（国务院令 158 号）	国务院
4	《取水许可和水资源费征收管理条例》（国务院令 460 号）	国务院
5	《中共中央、国务院关于加快水利改革发展的决定》（中发[2011]1 号）	中共中央、国务院
6	《国务院办公厅关于推进水价改革促进节约用水保护水资源的通知》（国办发[2004]36 号）	国务院办公厅
7	《国务院关于实行最严格水资源管理制度的意见》（国发[2012]3 号）	国务院
8	《城镇排水与污水处理条例》（国务院令 641 号）	国务院
9	《取水许可管理办法》（水利部令 34 号）	水利部
10	《市政公用事业特许经营管理办法》（建设部令 126 号）	建设部

11	《关于加快建立完善城镇居民用水阶梯价格制度的指导意见》（发改价格[2013]2676 号）	国家发改委、住建部
12	《城市供水水质管理规定》（建设部令第 156 号）	建设部
13	《生活饮用水卫生监督管理办法》（建设部、卫生部令第 53 号）	建设部、卫生部
14	《生活饮用水卫生标准》（GB5749-2006）	卫生部
15	《城镇污水处理厂污染物排放标准》（GB18918-2002）	环保总局、质检总局
16	《城市给水工程项目建设标准》（建标 120-2009）	住建部、国家发改委
17	《城市污水处理工程项目建设标准》（建标[2001]77 号）	建设部、国家计委
18	《城市供水价格管理办法》（计价格[1998]1810 号）	国家计委、建设部
19	《关于进一步推进城市供水价格改革工作的通知》（计价格[2002]515 号）	国家计委、财政部、建设部、水利部、环保总局
20	《关于做好城市供水价格管理工作有关问题的通知》（发改价格[2009]1789 号）	国家发改委、住建部
21	《关于加大污水处理费的征收力度建立城市污水排放和集中处理良性运行机制的通知》（计价格[1999]1192 号）	国家计委、建设部、国家环保总局
22	《关于印发推进城市污水、垃圾处理产业化发展意见的通知》（计投资[2002]1591 号）	国家计委、建设部、国家环保总局
23	《国务院办公厅关于印发“十二五”全国城镇污水处理及再生利用设施建设规划的通知》（国办发[2012]24 号）	国务院办公厅
24	《关于印发水利发展规划（2011-2015）的通知》（发改农经[2012]1618 号）	国家发改委、水利部、住建部
25	《重点流域水污染防治规划（2011-2015）》（环发[2012]58 号）	国家发改委、水利部、财政部、环境保护部
26	《全国城镇供水设施改造与建设“十二五”规划及 2020 年远景目标》（建城[2012]82 号）	住建部、国家发改委
27	《关于水资源费征收标准有关问题的通知》（发改价格[2013]29 号）	国家发改委、财政部、水利局
28	关于印发《实行最严格水资源管理制度考核办法》的通知（国办发[2013]2 号）	国务院办公厅
29	关于印发《实行最严格水资源管理制度考核工作实施方案》的通知（水资源[2014]61 号）	水利部、国家发改委、工业和信息化部、财政部、国土资源部、环境保护部、住建部、农业部、审计署、国家统计局
30	《城镇排水与污水处理条例》（国务院令第 641 号）	国务院
31	《国家发展改革委员会住房城乡建设部关于加快建立完善城镇居民用水阶梯价格制度的指导意见》发改价格[2013]2676 号	国家发改委、住建部

32	关于印发《污水处理费征收使用管理办法》的通知(财税[2014]151号)	财政部、国家发改委、住建部
33	《关于制定和调整污水处理收费标准等有关问题的通知》(发改价格[2015]119号)	国家发改委、财政部、住建部
34	《城镇污水排入排水管网许可管理办法》(住建部令第 21 号)	住建部

除上述中央政府部门制定的政策法规外，各地方政府也制定了相关政策法规促进并规范当地水务行业的发展。广西自治区及南宁市政府制定的相关政策法规主要包括：《广西壮族自治区城镇污水处理费征收暂行管理办法》（桂价格[2008]408号）、《广西壮族自治区城镇供水价格管理办法》（桂价格[2011]108号）、《南宁市城市供水条例》、《南宁市水资源管理条例》、《南宁市饮用水水源保护条例》等。

在水务行业发展历程中，我国政府出台了一些具有重大影响或导向性的政策，以推动水务行业市场化改革，该类政策主要包括：

1) 投资及运营体制改革方面的主要政策

2002年3月，国家计委公布《外商投资产业指导目录》，原禁止外商投资的供排水等城市管网首次被列为对外开放领域。

2002年12月，建设部发布《关于加快市政公用行业市场化进程的意见》，要求以体制创新和机制创新为动力，以确保社会公共利益，促进市政公用行业发展为目的，加快推进市政公用行业市场化进程。鼓励社会资金、外国资本采取独资、合资、合作等多种形式，参与市政公用设施的建设，形成多元化的投资结构。

2004年3月，建设部发布《市政公用事业特许经营管理办法》，明确城市供水、污水处理可依法实施特许经营，推动了水务行业经营管理体制以及行业内企业经营模式的转变。

2004年7月，国务院发布《关于投资体制改革的决定》，提出“允许社会资本进入法律法规未禁入的基础设施、公用事业及其他行业和领域”，打破了我国水务行业国有独资垄断经营的局面，形成了投资和经营主体的多元化。

2010年5月，国务院发布《国务院关于鼓励和引导民间投资健康发展的若干意见》（国发[2010]13号），提出要鼓励民间资本参与市政公用事业建设，支持民

间资本进入城市供水、供气、供热、污水和垃圾处理、公共交通、城市园林绿化等领域；鼓励民间资本积极参与市政公用企事业单位的改组改制，具备条件的市政公用事业项目可以采取市场化的经营方式，向民间资本转让产权或经营权。

2012 年 6 月，为落实《国务院关于鼓励和引导民间投资健康发展的若干意见》有关要求，住建部发布《关于进一步鼓励和引导民间资本进入市政公用事业领域的实施意见》（建城[2012]89 号），提出鼓励民间资本通过购买地方政府债券、投资基金、股票等间接参与市政公用设施的建设和运营，并逐步完善价格和财政补贴机制。

2) 供水价格方面的主要政策

1998 年，国家计委、建设部颁布了《城市供水价格管理办法》，首次明确城市供水价格的分类、构成、制定以及水价的调整与审批。

2002 年，国家计委、财政部、建设部、水利部、环保总局颁布《关于进一步推进城市供水价格改革工作的通知》（计价格[2002]515 号），明确指出：①城市供水价格改革应同供水企业、污水处理企业的改革以及经营机制的转换结合起来；②各地可以按照《公司法》的规定，结合当地的实际情况，进行供水和污水处理企业股份制改造试点。

2004 年，国务院办公厅颁布《国务院办公厅关于推进水价改革促进节约用水保护水资源的通知》（国办发[2004]36 号），明确了水价改革的目标和原则，提出要建立多层次供水价格体系，充分发挥价格机制对用水需求的调节作用；并将水价形成机制改革与供水单位经营管理体制改革相结合，推进企业化管理和产业化经营，强化水价对供水单位的成本约束。

2011 年，《中共中央、国务院关于加快水利改革发展的决定》指出，要积极推进水价改革，充分发挥水价的调节作用，工业和服务业用水要逐步实行超额累进加价制度，拉开高耗水行业与其他行业的水价差价，合理调整城市居民生活用水价格，稳步推行阶梯式水价制度。

3) 污水处理方面的主要政策

1999 年，国家计委、建设部、国家环保总局颁布《关于加大污水处理费的征

收力度建立城市污水排放和集中处理良性运行机制的通知》（计价格[1999]1192号），提出要在供水价格上加收污水处理费，以补偿城市排污和污水处理成本；污水处理费应按照补偿排污管网和污水处理设施的运行维护成本，并合理盈利的原则核定。

2002年9月，国家计委、建设部、国家环保总局颁布《关于印发推进城市污水、垃圾处理产业化发展意见的通知》（计投资[2002]1591号），提出要改革价格机制和管理体制，鼓励各类所有制经济积极参与投资和经营，逐步建立与社会主义市场经济体制相适应的投融资及运营管理体制。

2004年8月，建设部颁布《关于加强城镇污水处理厂运行监管的意见》（建城[2004]153号），指出要大力推行特许经营制度，城市政府要通过其授权的行业行政主管部门与城镇污水处理厂运营单位签定城镇污水处理厂特许经营协议，明确协议双方的权利与义务。

2007年7月，国家发改委会同建设部、环保总局联合编制的《全国城镇污水处理及再生利用设施“十一五”建设规划》（发改投资[2007]2006号）指出，要推进污水处理产业化进程，力争到2010年度，全国设市城市污水处理率达到70%（其中省会以上城市平均达到80%以上、地级市平均达到60%、县级市平均达到50%）；城市污水处理厂负荷率达到70%。

2012年4月，国务院办公厅发布《“十二五”全国城镇污水处理及再生利用设施建设规划》（国办发[2012]24号），提出：到2015年，全国所有设市城市和县城具有污水集中处理能力，污水处理率进一步提高，城市污水处理率达到85%，县城污水处理率平均达到70%，建制镇污水处理率平均达到30%。

2014年12月，财政部、国家发改委、住建部联合印发《污水处理费征收使用管理办法》（财税[2014]151号），提出：污水处理费属于政府非税收入，全额上缴地方国库，纳入地方政府性基金预算管理，实行专款专用。缴入国库的污水处理费与地方财政补贴资金统筹使用，通过政府购买服务方式，向提供城镇排水与污水处理服务的单位支付服务费。

2015年1月，国家发改委、财政部、住建部印发《关于制定和调整污水处理

收费标准等有关问题的通知》（发改价格[2015]119号），指出：2016年底以前，设市城市污水处理收费标准原则上每吨应调整至居民不低于 0.95 元，非居民不低于 1.4 元；县城、重点建制镇原则上每吨应调整至居民不低于 0.85 元，非居民不低于 1.2 元。已经达到最低收费标准但尚未补偿成本并合理盈利的，应当结合污染防治形势等进一步提高污水处理收费标准。未征收污水处理费的市、县和重点建制镇，最迟应于 2015 年底以前开征，并在 3 年内建成污水处理厂投入运行。

5、中国水务行业发展的有利因素和不利因素

（1）有利因素

1) 国家政策的支持将继续推进水务行业的发展

水务行业是社会进步和经济发展的重要支柱，中央及各级地方政府非常重视水务行业发展，从当前的政策环境来看，国家的政策支持主要表现在以下几个方面：① 2011 年中央 1 号文件《中共中央、国务院关于加快水利改革发展的决定》指出：积极推进水价改革。充分发挥水价的调节作用，兼顾效率和公平，大力促进节约用水和产业结构调整。工业和服务业用水要逐步实行超额累进加价制度，拉开高耗水行业与其他行业的水价差价。合理调整城市居民生活用水价格，稳步推行阶梯式水价制度。②为支持城镇污水处理设施建设，提高城镇污水处理能力，中央财政设立了城镇污水处理设施配套管网专项资金，财政部和住房城乡建设部于 2011 年 5 月 23 日联合下发了《“十二五”期间城镇污水处理设施配套管网建设项目资金管理办法》（财建[2011]266 号），规范专项资金的分配原则、使用和管理等。③国家大力倡导低碳经济、节能减排、发展环保产业等政策，这将推动资源性产品价格的改革，有利于水务行业的发展。2012 年 4 月 19 日，国务院办公厅发布了《“十二五”全国城镇污水处理及再生利用设施建设规划》（国办发[2012]24 号），该规划指出“十二五”期间，全国城镇污水处理及再生利用设施建设规划投资将达到 4,300 亿元。其中，各类设施建设投资 4,271 亿元，包括完善和新建管网投资 2,443 亿元，新增城镇污水处理能力投资 1,040 亿元，升级改造城镇污水处理厂投资 137 亿元，污泥处理处置设施建设投资 347 亿元，以及再生水利用设施建设投资 304 亿元。

2) 我国经济发展、人口规模稳定增长以及城市化进程为水务行业提供广阔

的市场空间

近年来我国国民经济仍保持快速发展，多年来我国国内生产总值（GDP）逐年增加，GDP 增长速度一直保持较高水平，2015 年全年我国 GDP 总额达 676,707.80 亿元，同比增长 6.9%。

我国是全球人口最多的国家，自 1949 年以来人口规模一直持续增长。据国家统计局数据，我国人口规模从 2002 年末的 128,453 万人增至 2015 年末的 137,462 万人，年复合增长率为 0.52%。

伴随我国国民经济和社会发展，近年来我国城镇化水平逐年提高，国家统计局数据显示，2015 年末，我国城镇化率已经达到 56.1%，城镇人口常住达到 7.71 亿人。但目前我国城镇化水平仍落后于工业化的发展，从发展水平上看，与发达国家城镇化率 85%的水平仍有较大差距。

综合上述分析，我国国民经济的持续快速发展为水务行业提供了良好的发展环境，人口规模的增长和城市化进程将带来用水需求增加，将为水务行业发展提供广阔的市场空间。

3) 水价改革有利于水务行业持续健康发展

我国是水资源短缺的国家，人均水资源占有量仅为世界平均水平的 1/4，水资源分布不均衡，水体污染也很严重。目前，我国许多城市缺水情况日益严重，水资源短缺已成为制约我国国民经济和社会可持续发展的突出问题。

长期以来，水价偏低是我国水务行业长期存在的主要问题。为充分发挥市场机制和价格杠杆在水资源配置、水需求调节和水污染防治等方面的作用，同时促进节约用水，提高用水效率，努力建设节水型社会，促进水资源可持续利用，我国势必要进行水价改革。虽然我国水价在过去几年内已经陆续进行了调整，但从我国水资源的稀缺以及保证水务公司获得合理利润的定价机制来看，还是与国际水平进行比较，我国目前水价仍具有较大的上涨空间。

在建立资源节约型、环境友好型社会背景下以及行业市场化发展进程中，水价的制定和调整机制也在逐步摆脱“福利水价”模式，水价改革朝着建立“反映水资源价值、环境成本和生产服务全成本”定价机制方向推进。随着水价改革的

逐步深入，行业内水务企业的经营效益将进一步改善，有利于促进我国水务行业的持续健康发展。

（2）不利因素

我国公共事业市场化改革起步较晚，虽然政府确定了水务市场化的战略目标，但对水务市场化改革的路径缺乏系统研究，水务行业的市场化政策体系不完善，将可能影响水务行业市场化发展的进程。

水务行业所提供的供水和污水处理服务关系国计民生，所以水价的制定受到政府的严格控制，企业没有完全自主定价权。我国已初步建立了水价调整机制，但仍有待完善。鉴于各地情况的差异，成本监控核算及水价调整时间与力度具有一定的不确定性，致使具有投资长期性特征的水务投资面临政策风险。

目前，我国水务行业的企业数量众多，水务企业地方性经营特征明显，行业集中度较低，未能实现规模经营，行业内仍有部分企业亏损，整个水务行业经济效益较低，不利于水务行业健康发展。

（二）发行人的竞争优势

1、区位优势

公司业务发展主要立足于南宁市。南宁市面临良好的发展机遇，主要体现在以下几个方面：（1）2010年1月1日，中国-东盟自由贸易区正式成立，南宁作为中国-东盟开放合作的核心城市及中国-东盟博览会的永久举办地，将建设成为区域性国际城市。（2）2008年1月，国家批准实施《广西北部湾经济区发展规划》，北部湾经济区开放开发上升为国家发展战略。南宁作为广西首府，北部湾经济区的核心城市，正努力建设成为经济区的区域性物流基地、商贸基地、加工制造业基地和国际综合交通枢纽中心、信息交流中心、金融中心。（3）国家深入实施新一轮西部大开发战略，国务院于2009年12月出台《关于进一步促进广西经济社会发展的若干意见》，构建及推进“南宁-新加坡”经济走廊及“南宁-凉山-河内-海防-广宁”经济走廊，南宁将构建区域性金融中心、国际区域性交通运输枢纽，并建设中国-东盟现代农业科技合作园区、生物国家高技术产业基地等。（4）广西壮族自治区人民政府于2016年1月发布《广西壮族自治区国民经济和社会发展第

十三个五年规划纲要》，提出突出发展南宁超大城市，“十三五”期间南宁市将基本建成国际通道、战略支点、重要门户的定位，倾力打造北部湾经济区、西江经济带两大核心增长极，加快建设完善水利等公共服务基础设施。在上述多重机遇的叠加推动下，南宁市城市基础设施建设、经济社会发展步伐将会加快，将有利于集聚区域人流、物流、资金流、信息流，形成良好的城市发展前景。这将有利于公司在区域水务市场的不断开拓和发展，同时公司也将可能受益于西部大开发和北部湾经济区的优惠政策。

2、供水与污水处理一体化、厂网一体化优势

公司在主要经营区域南宁市城区实行供水与污水处理一体化、厂网一体化经营。供水与污水处理一体化、厂网一体化即公司同时运营供水和污水处理业务，供水业务包括了从水源取水、自来水净化到供水管网输送的完整链条；污水处理业务包括从污水管网收集污水进行污水处理，并将符合国家环保标准的尾水排入自然水体的全过程。供水与污水处理一体化经营使公司具有水务行业完整的产业链，能够为用户提供供排水循环的一体化完整服务，有助于发挥公司各项业务的协同效应，实现资源共享，节约经营成本。由于管网相当于销售网络，在一个城市或地区一般不可能重复建设供水或污水处理管网，因此，厂网一体化使公司在南宁市水务市场占主导地位；同时，厂网一体化使得公司能够统一协调、调度各水厂和输配管网的生产运营，达到各水厂及各区域管网生产与输配负荷的优化平衡，从而实现生产运营效率的最大化，降低公司运营成本；此外，与厂网分离的模式相比，厂网一体化取消了水厂与输配管网之间的水量与费用结算过程，使公司能够直接受益于水价上调。

3、市场化运营的优势

2006 年，建宁集团对南宁市水务资产进行整合，发起设立了本公司，使南宁市城区的供水和污水处理业务实现了投融资一体化、建设运营一体化，即公司负责南宁市城区供水、污水处理设施的筹融资、建设和运营管理，向用户提供供水和污水处理服务。这种市场化运营的经营模式强化了公司对成本的约束和提升效率的要求，多年来公司市场化运营形成的经营理念促进了公司运营和管理效率的提高，有利于公司积极参与市场竞争。

4、成本优势

公司成本优势突出表现在以下几个方面：（1）公司在主要经营区域实行供水与污水处理一体化经营，公司供水和污水处理业务在生产技术、营业收费、管网维护、机电设备维修等方面都可以实现资源共享和规模效应，并在公司本部设置统一的管理机构，对生产技术、设备采购维修、材料供应、财务核算等实施统一管理，有效压缩了公司管理机构和管理成本，有利于发挥集约效应和提高运营效率，有效地降低了公司整体的运营成本。（2）公司人力成本优势明显，一方面，公司人员精简，培养并拥有一支高素质的员工队伍，工作效率较高；另一方面，公司采用扁平化的管理架构，管理层级较短，内部机构设置精简，并且将门卫、绿化、环卫、污泥处置等服务外包，进一步节约了人力成本。（3）原水的取水成本低，水质较好。公司生产所需的原水主要以邕江为水源，邕江流经南宁市城区，公司取水便利，并且地表水作为水源使公司取水成本较低；公司生产经营所用原水的取水地点多设置在邕江水质较好河段。2013 年，作为南宁市区集中式饮用水源地的邕江地表水源水质总体良好，主要指标达标率为 100%。（4）公司结合自身实际不断优化工艺流程，通过新技术应用及技术改造，提高生产效率，有效降低了生产成本。例如，公司先后完成了凌铁水厂虹吸滤池改造、中尧水厂双阀滤池改造、三津水厂取水泵技术改造等项目，有效降低了制水成本；公司先后完成污水处理厂压榨间进口螺旋输送机、曝气沉砂池桥架电缆导向器等技术改造，提高了生产设备的运行效率；公司逐步淘汰高耗能电气设备，更换为节能高效电气设备，并采用变频技术，实现恒压供水，达到良好节电效果。

5、管理优势

公司管理团队的专业结构搭配合理，行业经验和企业管理经验丰富，富有开拓创新精神，整体综合素质较高。公司管理团队的专业结构涵盖了给排水、电气自动化、企业管理、财务会计等专业，在各自管理领域，公司管理团队均具有深厚的理论知识和丰富的实践经验。

公司不断加强内部管理，建立了较为完善的治理结构和管理体系，公司采取的具有突出优势的管理措施主要包括：（1）在质量管理方面，公司已通过 ISO9001:2008 质量管理体系认证，将生产经营管理的全过程纳入了质量管理体系，

质量控制实现了标准化、科学化管理。(2) 在水质检测方面，公司实行中心化验室、生产单位、运行班三级检测制度。公司被授权设有国家城市供水水质监测网南宁监测站，并先后购置了国内外先进的水质检测设备，公司水质检测指标已达到 230 项，检测能力处于全国同行业前列。(3) 在管网管理方面，公司建立了供水水压调度“遥测、遥控、遥信”的远程监控系统，能够实现水厂、测压点和中心调度室三级实时监控和调度，并通过应用地理信息系统（GIS），实现了供水管网维护数据化管理。(4) 在客户服务方面，公司应用营业收费微机管理系统，采用掌上型电脑抄表、水费网上缴费，设立了 24 小时“96332”水务服务热线，提高了工作效率，极大地方便了用户。(5) 在提高水费回收率方面，公司建立大用户水费收取、催收专人管理制度，将欠费用户纳入社会信用体系管理，加强对欠费用户的追缴力度，并通过增加现金交费网点、开办银行代扣、托收、网上缴费及第三方平台代收等多种缴费方式，满足各层次用户的需求，公司水费回收率常年保持在 98% 以上。

十、发行人投资者关系管理情况

公司根据《公司法》、《证券法》、《上市公司与投资者关系工作指引》、《上海证券交易所股票上市规则》等有关法律、法规、规范性文件和《公司章程》的规定制定了《投资者关系管理制度》。

《投资者关系管理制度》对公司与投资者沟通的内容和沟通方式及渠道作出了明确规定。董事会秘书为公司投资者关系管理事务的负责人。董事会办公室是投资者关系管理工作的职能部门，由董事会秘书领导，在全面深入了解公司运作和管理、经营状况、发展战略等情况下，负责筹划、安排和组织各类投资者关系管理活动和日常事务。

公司自上市以来，能够按照《投资者关系管理制度》相关规定，及时保障公司与投资者的信息沟通，定期报告准时披露，较好的维护了公司的与监管部门、媒体、投资者的关系，投资者关系管理按照相关制度有序、有效运行。

十一、发行人违法违规情况

报告期内，发行人在信息披露中不存在未披露或者失实披露的违法违规行

为，不存在因重大违法行为受到行政处罚或受到刑事处罚等情况。

十二、公司资金占用情况和为控股股东、实际控制人及其控制的其他企业担保情况

报告期内，公司不存在资金被控股股东、实际控制人及其关联方违规占用，或者为控股股东、实际控制人及其关联方提供担保的情形。

第四节 财务会计信息

本节的财务会计数据及有关分析说明反映了发行人 2013 年度、2014 年度、2015 年度和 2016 年 1-3 月的财务状况、经营成果和现金流量。投资者可以通过发行人指定的信息披露网站查阅公司 2013 年度、2014 年度、2015 年度和 2016 年 1-3 月的财务报告，详细了解公司的财务状况、经营成果和现金流量。

发行人 2013 年度、2014 年度和 2015 年度财务数据均经审计，安永华明会计师事务所（特殊普通合伙）分别出具了安永华明（2015）审字第 60646608_H01 号 1、安永华明（2016）审字第 60646608_H01 号标准无保留意见的审计报告。如无特别说明，本节所引用的财务数据分别引自发行人 2013 年度、2014 年度和 2015 年度的财务报告（经审计）以及和 2016 年 1-3 月的财务报告（未经审计）。

一、发行人最近三年及一期财务报表

（一）最近三年及一期合并财务报表

1、合并资产负债表

单位：万元

	2016 年 3 月 31 日	2015 年 12 月 31 日	2014 年 12 月 31 日	2013 年 12 月 31 日
流动资产：				
货币资金	111,269.19	109,530.58	62,160.00	58,260.37
应收账款	14,385.81	15,602.33	9,051.37	7,453.31
预付款项	927.53	676.51	328.80	432.45
其他应收款	3,691.85	3,285.86	2,131.64	1,674.14
存货	3,322.88	3,096.03	3,820.84	4,451.42
其他流动资产	101.79	135.72	465.87	381.37
流动资产合计	133,699.06	132,327.02	77,958.52	72,653.06
非流动资产：				
长期应收款	200.00	200.00	200.00	200.00
固定资产	323,615.12	327,444.93	302,006.00	270,254.90
在建工程	196,970.57	186,576.72	164,446.70	145,194.78
工程物资	1,625.50	1,703.03	1,768.05	1,978.37

¹ 系安永华明会计师事务所（特殊普通合伙）出具关于公司 2012-2014 年财务报告的审计报告。

无形资产	37,557.85	37,760.68	37,933.74	38,615.14
长期待摊费用	3.28	3.46	-	-
递延所得税资产	4,665.62	4,589.98	4,198.80	4,025.80
非流动资产合计	564,637.94	558,278.80	510,553.28	460,268.99
资产总计	698,337.00	690,605.82	588,511.80	532,922.05
流动负债：				
短期借款	5,000.00	-	33,000.00	10,000.00
应付账款	4,110.31	4,966.48	4,884.39	4,193.83
预收款项	8,589.02	8,635.38	8,419.74	4,104.68
应付职工薪酬	1,140.17	1,390.39	623.46	669.56
应交税费	2,839.47	3,109.64	2,899.29	3,004.22
应付利息	3,857.58	4,649.05	2,549.30	2,518.82
其他应付款	43,636.70	52,330.69	48,545.84	31,981.90
一年内到期的非流动负债	90,628.36	93,385.86	47,279.62	44,876.84
其他流动负债	25,814.08	27,518.54	740.52	868.91
流动负债合计	185,615.68	195,986.02	148,942.16	102,218.75
非流动负债：				
长期借款	180,423.56	169,989.47	197,025.39	206,394.87
应付债券	45,022.50	44,988.75	69,895.00	69,895.00
专项应付款	11,040.00	10,021.25	10,311.83	10,239.32
递延收益	11,596.22	11,689.93	10,881.67	11,056.08
非流动负债合计	248,082.28	236,689.41	288,113.89	297,585.27
负债合计	433,697.96	432,675.43	437,056.05	399,804.02
股东权益：				
股本	73,581.09	73,581.09	58,881.09	58,881.09
资本公积	90,107.85	90,107.85	17,725.22	17,673.43
盈余公积	14,324.33	14,324.33	11,890.53	9,514.33
未分配利润	86,625.77	79,917.13	62,958.91	45,599.13
归属于母公司股东权益合计	264,639.04	257,930.39	151,455.75	131,667.99
少数股东权益	-	-	-	1,450.04
股东权益合计	264,639.04	257,930.39	151,455.75	133,118.03
负债和股东权益总计	698,337.00	690,605.82	588,511.80	532,922.05

2、合并利润表

单位：万元

	2016 年 1-3 月	2015 年	2014 年	2013 年
营业收入	26,189.75	113,033.99	98,551.85	91,466.05
减：营业成本	13,369.92	57,823.85	51,695.16	50,178.15
营业税金及附加	326.59	927.39	484.48	643.49
销售费用	558.61	2,959.14	2,449.53	2,381.15
管理费用	1,673.66	8,005.53	7,880.33	6,775.22
财务费用	4,254.69	18,416.39	11,584.05	8,407.48
资产减值损失	164.32	163.26	80.46	158.69
营业利润	5,841.95	24,738.43	24,377.83	22,921.88
加：营业外收入	2,100.81	3,456.18	4,412.07	1,156.73
减：营业外支出	17.58	214.61	976.98	251.83
利润总额	7,925.18	27,980.01	27,812.92	23,826.78
减：所得税费用	1,216.54	4,289.67	4,264.53	3,643.00
净利润	6,708.65	23,690.33	23,548.39	20,183.77
减：少数股东损益	-	-	44.03	58.14
归属于母公司股东的净利润	6,708.65	23,690.33	23,504.36	20,125.63
其他综合收益的税后净额	-	-	-	-
综合收益总额	6,708.65	23,690.33	23,548.39	20,183.77
减：归属于少数股东的综合收益总额	-	-	44.03	58.14
归属于母公司股东的综合收益总额	6,708.65	23,690.33	23,504.36	20,125.63
每股收益				
基本每股收益（元/股）	0.0912	0.3577	0.3992	0.3418
稀释每股收益（元/股）	不适用	不适用	不适用	不适用

3、合并现金流量表

单位：万元

	2016 年 1-3 月	2015 年	2014 年	2013 年
经营活动产生的现金流量：				
销售商品、提供劳务收到的现金	29,800.09	112,746.64	100,159.68	93,962.02
收到的税费返还	1,311.11	1,528.18	-	-
收到其他与经营活动有关的现金	10,546.20	34,293.20	4,351.47	1,094.71
经营活动现金流入小计	41,657.40	148,568.02	104,511.15	95,056.74
购买商品、接受劳务支付的现金	8,325.34	22,116.89	17,936.70	22,109.39
支付给职工以及为职工支付的现金	4,347.23	17,691.72	16,009.32	14,596.64

支付的各项税费	4,425.44	12,496.92	9,090.21	9,239.24
支付的其他与经营活动有关的现金	10,608.51	39,466.39	9,919.39	7,483.75
经营活动现金流出小计	27,706.52	91,771.93	52,955.61	53,429.02
经营活动产生的现金流量净额	13,950.88	56,796.09	51,555.53	41,627.72
投资活动产生的现金流量：				
处置固定资产和其他长期资产收回的现金净额	-0.30	5.21	15.44	44.75
收到的其他与投资活动有关的现金	1,088.26	3,015.60	5,186.25	1,536.33
投资活动现金流入小计	1,087.96	3,020.81	5,201.69	1,581.08
购建固定资产、无形资产和其他长期资产支付的现金	18,532.93	61,178.13	49,366.76	52,734.81
投资活动现金流出小计	18,532.93	61,178.13	49,366.76	52,734.81
投资活动产生的现金流量净额	-17,444.97	-58,157.32	-44,165.07	-51,153.74
筹资活动产生的现金流量：				
吸收投资所收到的现金	-	87,082.62	-	-
取得借款收到的现金	18,805.29	17,000.00	74,087.00	115,208.48
发行债券收到的现金	25,000.00	70,000.00	-	70,000.00
筹资活动现金流入小计	43,805.29	174,082.62	74,087.00	185,208.48
偿还债务支付的现金	32,922.95	104,534.79	54,840.02	131,421.06
分配股利、利润或偿付利息支付的现金	5,643.75	20,464.01	21,299.55	18,440.23
支付的其他与筹资活动有关的现金	-	420.00	1,442.28	-
同一控制下企业合并支付的现金净额	-	-	-	125.50
筹资活动现金流出小计	38,566.70	125,418.81	77,581.85	149,986.79
筹资活动产生的现金流量净额	5,238.59	48,663.82	-3,494.84	35,221.68
汇率变动对现金及现金等价物的影响	-5.88	67.98	4.00	-34.19
现金及现金等价物净增加额	1,738.62	47,370.58	3,899.63	25,661.48
期初现金及现金等价物余额	109,530.58	62,160.00	58,260.37	32,598.90
期末现金及现金等价物余额	111,269.19	109,530.58	62,160.00	58,260.37

（二）最近三年及一期母公司财务报表

1、母公司资产负债表

单位：万元

	2016年3月31日	2015年12月31日	2014年12月31日	2013年12月31日
流动资产：				
货币资金	107,605.36	107,236.40	59,759.82	56,015.72
应收账款	14,257.35	15,055.12	8,884.55	7,293.47
预付款项	710.94	534.72	155.51	383.22
其他应收款	3,150.43	2,892.81	1,762.67	1,296.85
应收股利	74.62	74.62	-	-
存货	802.33	817.21	810.02	885.43
其他流动资产	101.79	135.72	465.87	381.37
流动资产合计	126,702.81	126,746.60	71,838.44	66,256.06
非流动资产：				
长期应收款	200.00	200.00	200.00	200.00
长期股权投资	9,681.86	9,681.86	9,681.86	8,239.58
固定资产	326,938.79	330,778.01	305,061.68	273,955.40
在建工程	199,559.54	189,231.24	167,106.80	145,221.03
工程物资	1,625.50	1,703.03	1,768.05	1,978.37
无形资产	37,556.31	37,758.00	37,920.48	38,601.31
递延所得税资产	3,218.55	3,218.55	2,997.11	2,954.34
非流动资产合计	578,780.55	572,570.69	524,735.97	471,150.04
资产总计	705,483.37	699,317.29	596,574.41	537,406.10
流动负债：				
短期借款	5,000.00	-	33,000.00	10,000.00
应付账款	749.57	864.09	532.39	138.76
预收款项	7,099.43	7,411.29	6,822.31	3,077.69
应付职工薪酬	747.03	1,058.27	401.26	307.71
应交税费	2,358.44	2,703.12	2,392.98	2,555.13
应付利息	3,857.58	4,649.05	2,549.30	2,518.82
其他应付款	51,284.92	60,827.31	57,623.61	38,352.02
一年内到期的非流动负债	90,628.36	93,385.86	47,279.62	44,876.84
其他流动负债	25,784.57	27,488.07	740.52	868.91
流动负债合计	187,509.90	198,387.06	151,342.00	102,695.87
非流动负债：				
长期借款	180,423.56	169,989.47	197,025.39	206,394.87
应付债券	45,022.50	44,988.75	69,895.00	69,895.00
专项应付款	10,240.00	10,021.25	10,311.83	10,239.32
递延收益	11,596.22	11,689.93	10,881.67	11,056.08
非流动负债合计	247,282.28	236,689.41	288,113.89	297,585.27

负债合计	434,792.18	435,076.47	439,455.89	400,281.14
股东权益：				
股本	73,581.09	73,581.09	58,881.09	58,881.09
资本公积	90,313.55	90,313.55	17,930.92	17,930.92
盈余公积	14,212.41	14,212.41	11,778.61	9,402.41
未分配利润	92,584.14	86,133.78	68,527.90	50,910.54
股东权益合计	270,691.19	264,240.82	157,118.52	137,124.96
负债和股东权益总计	705,483.37	699,317.29	596,574.41	537,406.10

2、母公司利润表

单位：万元

	2016 年 1-3 月	2015 年	2014 年	2013 年
营业收入	25,528.46	109,423.47	95,711.41	86,987.97
减：营业成本	12,994.72	54,852.35	49,848.08	46,474.62
营业税金及附加	270.61	685.00	261.58	341.12
销售费用	558.61	2,959.14	2,449.53	2,381.15
管理费用	1,344.85	6,691.41	6,718.22	5,473.35
财务费用	4,258.13	18,447.97	11,618.10	8,436.19
资产减值损失	164.32	205.77	82.48	104.04
加：投资收益	-	153.03	23.55	86.03
营业利润	5,937.23	25,734.86	24,756.97	23,863.54
加：营业外收入	1,652.79	3,106.12	4,192.44	851.95
减：营业外支出	1.35	197.83	958.44	242.33
利润总额	7,588.67	28,643.15	27,990.98	24,473.16
减：所得税	1,138.30	4,305.16	4,229.03	3,649.77
净利润	6,450.37	24,337.99	23,761.95	20,823.39
综合收益总额	6,450.37	24,337.99	23,761.95	20,823.39

3、母公司现金流量表

单位：万元

	2016 年 1-3 月	2015 年	2014 年	2013 年
经营活动产生的现金流量：				
销售商品、提供劳务收到的现金	28,701.69	109,057.02	96,214.87	89,215.69
收到的税费返还	1,311.11	1,528.18	-	-
收到的其他与经营活动有关的现金	9,920.99	33,852.42	4,058.87	759.32
经营活动现金流入小计	39,933.79	144,437.62	100,273.74	89,975.02
购买商品、接受劳务支付的现金	7,041.95	20,484.62	17,727.85	19,060.33
支付给职工以及为职工支付的现金	3,825.83	15,450.67	13,884.81	12,662.70
支付的各项税费	4,244.68	11,957.50	8,675.75	8,735.34

支付的其他与经营活动有关的现金	10,310.29	39,215.55	9,651.16	7,035.83
经营活动现金流出小计	25,422.75	87,108.33	49,939.58	47,494.20
经营活动产生的现金流量净额	14,511.04	57,329.28	50,334.17	42,480.82
投资活动产生的现金流量：				
取得投资收益收到的现金	-	78.41	23.55	86.03
处置固定资产和其他长期资产收回的现金净额	-0.30	3.02	15.44	43.58
收到的其他与投资活动有关的现金	288.26	3,015.60	5,186.25	1,536.33
投资活动现金流入小计	287.96	3,097.03	5,225.24	1,665.94
购建固定资产、无形资产和其他长期资产支付的现金	19,662.75	61,681.54	48,324.46	53,696.42
投资所支付的现金	-	-	1,442.28	-
投资活动现金流出小计	19,662.75	61,681.54	49,766.74	53,696.42
投资活动产生的现金流量净额	-19,374.79	-58,584.51	-44,541.50	-52,030.47
筹资活动产生的现金流量：				
吸收投资所收到的现金	-	87,082.62	-	-
取得借款所收到的现金	18,805.29	17,000.00	74,087.00	115,208.48
发行债券收到的现金	25,000.00	70,000.00	-	70,000.00
筹资活动现金流入小计	43,805.29	174,082.62	74,087.00	185,208.48
偿还债务支付的现金	32,922.95	104,534.79	54,840.02	131,421.06
分配股利、利润或偿付利息支付的现金	5,643.75	20,464.01	21,299.55	18,382.88
支付的其他与筹资活动有关的现金	-	420.00	-	-
同一控制下企业合并支付的现金	-	-	-	125.50
筹资活动现金流出小计	38,566.70	125,418.81	76,139.57	149,929.44
筹资活动产生的现金流量净额	5,238.59	48,663.82	-2,052.56	35,279.04
汇率变动对现金及现金等价物的影响	-5.88	67.98	4.00	-34.19
现金及现金等价物净增加额	368.96	47,476.58	3,744.11	25,695.19
期初现金及现金等价物余额	107,236.40	59,759.82	56,015.72	30,320.52
期末现金及现金等价物余额	107,605.36	107,236.40	59,759.82	56,015.72

二、发行人报告期内合并报表范围的变化情况

（一）合并财务报表范围

发行人合并财务报表的合并范围以控制为基础确定，包括母公司及全部子公司。子公司，是指被本公司控制的企业或主体。

截至 2016 年 3 月 31 日，本公司合并报表范围内子公司如下：

公司名称	主要业务	注册资本	股权比例
------	------	------	------

公司名称	主要业务	注册资本	股权比例
南宁市水建工程有限公司	主要从事水务工程项目的施工	6,000 万元	100%
南宁市生源供水有限公司	主要从事原水供应业务	2,890.62 万元	100%

（二）报告期内合并会计报表范围变化情况

报告期内，发行人合并报表范围内子公司未发生变化。

三、发行人最近三年及一期主要财务指标

（一）主要财务指标及计算说明

主要财务指标	2016 年 3 月 31 日	2015 年 12 月 31 日	2014 年 12 月 31 日	2013 年 12 月 31 日
资产负债率(母公司)	61.63%	62.21%	73.66%	74.48%
资产负债率(合并)	62.10%	62.65%	74.26%	75.02%
每股净资产(元/股)	3.60	3.51	2.57	2.24
流动比率	0.72	0.68	0.52	0.71
速动比率	0.70	0.66	0.49	0.66
主要财务指标	2016 年 1-3 月	2015 年度	2014 年度	2013 年度
应收账款周转率(次/年)	6.55	8.59	10.99	11.48
存货周转率(次/年)	16.66	16.72	12.50	10.82
息税折旧摊销前利润(万元)	15,202.83	59,764.33	57,206.69	53,205.53
利息保障倍数	2.81	2.16	2.34	2.22
每股经营活动现金净流量(元)	0.19	0.77	0.88	0.71
每股净现金流量(元)	0.02	0.64	0.07	0.44

注：除母公司资产负债率外，上述财务指标均以合并报表口径进行计算。

上述财务指标的计算公式如下：

- 1、资产负债率=总负债/总资产×100%；
- 2、每股净资产=归属于母公司股东的权益/股本总额；
- 3、流动比率=流动资产/流动负债；
- 4、速动比率=(流动资产-预付款项-存货-其他流动资产)/流动负债；
- 5、应收账款周转率=营业收入/应收账款平均余额；

- 6、存货周转率=营业成本/存货平均余额；
- 7、息税折旧摊销前利润=费用化的利息支出+利润总额+折旧+摊销；
- 8、利息保障倍数=息税前利润/利息支出；
- 9、每股经营活动的现金流量=经营活动产生的现金流量净额/股本总额；
- 10、每股净现金流量=现金及现金等价物净增加额/股本总额。

（二）报告期内加权平均净资产收益率及每股收益

根据中国证券监督管理委员会《公开发行证券的公司信息披露编报规则第 9 号——净资产收益率和每股收益的计算及披露》（2010 年修订）所载之计算公式计算，报告期内本公司净资产收益率和每股收益如下：

报告期利润	2015 年度		
	加权平均净资产收益率（%）	每股收益（元）	
		基本	稀释
归属于公司普通股股东的净利润	11.59	0.3577	-
扣除非经常性损益后归属于公司普通股股东的净利润	10.90	0.3362	-
报告期利润	2014 年度		
	加权平均净资产收益率（%）	每股收益（元）	
		基本	稀释
归属于公司普通股股东的净利润	16.53	0.3992	-
扣除非经常性损益后归属于公司普通股股东的净利润	14.50	0.3500	-
报告期利润	2013 年度		
	加权平均净资产收益率（%）	每股收益（元）	
		基本	稀释
归属于公司普通股股东的净利润	16.26	0.3418	-
扣除非经常性损益后归属于公司普通股股东的净利润	15.67	0.3293	-

注：上述财务指标均以合并报表口径进行计算。

净资产收益和每股收益计算方法如下：

1、加权平均净资产收益率

加权平均净资产收益率= $P_0 / (E_0 + N_P \div 2 + E_1 \times M_1 \div M_0 - E_j \times M_j \div M_0 \pm E_k \times M_k \div M_0)$

其中： P_0 分别对应于归属于公司普通股股东的净利润、扣除非经常性损益后归属于公司普通股股东的净利润； N_p 为归属于公司普通股股东的净利润； E_0 为归属于公司普通股股东的期初净资产； E_i 为报告期发行新股或债转股等新增的、归属于公司普通股股东的净资产； E_j 为报告期回购或现金分红等减少的、归属于公司普通股股东的净资产； M_0 为报告期月份数； M_i 为新增净资产次月起至报告期期末的累计月数； M_j 为减少净资产次月起至报告期期末的累计月数； E_k 为因其他交易或事项引起的、归属于公司普通股股东的净资产增减变动； M_k 为发生其他净资产增减变动次月起至报告期期末的累计月数。

2、基本每股收益

基本每股收益= $P_0 \div S$

$S = S_0 + S_1 + S_i \times M_i \div M_0 - S_j \times M_j \div M_0 - S_k$

其中： P_0 为归属于公司普通股股东的净利润或扣除非经常性损益后归属于普通股股东的净利润； S 为发行在外的普通股加权平均数； S_0 为期初股份总数； S_1 为报告期因公积金转增股本或股票股利分配等增加股份数； S_i 为报告期因发行新股或债转股等增加股份数； S_j 为报告期因回购等减少股份数； S_k 为报告期缩股数； M_0 为报告期月份数； M_i 为增加股份次月起至报告期期末的累计月数； M_j 为减少股份次月起至报告期期末的累计月数。

3、稀释每股收益

稀释每股收益= $P_1 / (S_0 + S_1 + S_i \times M_i \div M_0 - S_j \times M_j \div M_0 - S_k + \text{认股权证、股份期权、可转换债券等增加的普通股加权平均数})$

其中， P_1 为归属于公司普通股股东的净利润或扣除非经常性损益后归属于公司普通股股东的净利润，并考虑稀释性潜在普通股对其影响，按《企业会计准则》及有关规定进行调整。公司在计算稀释每股收益时，应考虑所有稀释性潜在普通股对归属于公司普通股股东的净利润或扣除非经常性损益后归属于公司普通股股东的净利润和加权平均股数的影响，按照其稀释程度从大到小的顺序计入稀释每股收益，直至稀释每股收益达到最小值。

四、管理层讨论与分析

公司管理层结合最近三年及一期的合并财务报表，对本公司的资产负债结构、现金流量、偿债能力、近三年盈利能力、未来业务目标及盈利能力的可持续性进行了重点讨论与分析。

（一）资产结构分析

报告期内，公司资产总体构成情况如下：

单位：万元

项目	2016年3月31日		2015年12月31日		2014年12月31日		2013年12月31日	
	金额	占比	金额	占比	金额	占比	金额	占比
流动资产	133,699.06	19.15%	132,327.02	19.16%	77,958.52	13.25%	72,653.06	13.63%
非流动资产	564,637.94	80.85%	558,278.80	80.84%	510,553.28	86.75%	460,268.99	86.37%
资产总计	698,337.00	100.00%	690,605.82	100.00%	588,511.80	100.00%	532,922.05	100.00%

报告期内公司资产规模持续增长，其中 2015 年总资产规模同比增长 17.35%，增幅较大，主要是当期公司公开发行股票筹集资金净额约 8.7 亿元导致流动资产增幅较大所致。

从资产结构来看，公司呈现流动资产比例较低、非流动资产比例较高的特点。其中，流动资产中占比较高的主要是货币资金和应收账款，非流动资产中占比较高主要是固定资产和在建工程。最近三年及一期各期末，公司非流动资产占资产总额的比重较大，主要是由于公司从事水务经营，所需的相关基础设施投资大，从而形成了较大金额的固定资产、在建工程等非流动资产，而存货等流动资产相对较小。公司所处水务行业具有资本性投入大、投资回报相对稳定的特点，公司的资产结构主要是由所处行业特点决定的。

1、流动资产分析

单位：万元

	2016年3月31日		2015年12月31日		2014年12月31日		2013年12月31日	
货币资金	111,269.19	83.22%	109,530.58	82.77%	62,160.00	79.73%	58,260.37	80.19%
应收账款	14,385.81	10.76%	15,602.33	11.79%	9,051.37	11.61%	7,453.31	10.26%
预付款项	927.53	0.69%	676.51	0.51%	328.8	0.42%	432.45	0.60%
其他应收款	3,691.85	2.76%	3,285.86	2.48%	2,131.64	2.73%	1,674.14	2.30%

存货	3,322.88	2.49%	3,096.03	2.34%	3,820.84	4.90%	4,451.42	6.13%
其他流动资产	101.79	0.08%	135.72	0.10%	465.87	0.60%	381.37	0.52%
流动资产合计	133,699.06	100.00%	132,327.02	100.00%	77,958.52	100.00%	72,653.06	100.00%

报告期内，公司流动资产结构保持稳定。流动资产中主要是货币资金，占流动资产 80%左右；其次是应收账款，占流动资产 11%左右。2015 年年末流动资产大幅增加主要是因为当期对外公开发行股票募集资金规模较大导致货币资金增加较大所致。

具体分析如下：

（1）货币资金

单位：万元

项目	2016 年 3 月 31 日	2015 年 12 月 31 日	2014 年 12 月 31 日	2013 年 12 月 31 日
现金	2.17	0.32	0.28	1.58
银行存款	111,267.02	109,530.25	62,159.72	58,258.80
合计	111,269.19	109,530.58	62,160.00	58,260.37

报告期内公司货币资金主要为银行存款及少量库存现金。报告期内，公司货币资金占流动资产比重较大，主要原因是公司从事供水和污水处理业务，存货和应收账款较少，经营性现金流较为充沛。2015 年年末，公司货币资金上升幅度较大，主要系当期对外公开发行股票筹集资金规模较大导致货币资金增加较大所致。

（2）应收账款

1) 应收账款余额分析

单位：万元

项目	2016 年 3 月 31 日	2015 年 12 月 31 日	2014 年 12 月 31 日	2013 年 12 月 31 日
应收账款余额	15,466.18	16,518.38	9,804.56	8,127.45
当期营业收入	26,189.75	113,033.99	98,551.85	91,466.05
应收账款占年化营业收入比	14.76%	14.61%	9.95%	8.89%

公司应收账款随着公司报告期内营业收入的增加而增加。2015 年年末，公司应收账款余额较上年年末增加较多，主要原因系公司污水处理业务结算模式改变所致。2015 年 3 月 1 日起，公司向用户征收的污水处理费成为政府非税收入，全

额上缴国库；同时，当地政府按结算污水处理量和污水处理服务费价格标准，向发行人计付污水处理服务费。在该种结算方式下，由于污水处理服务费的支付需要履行相应程序，导致发行人应收账款自 2015 年大幅提升。

2) 应收账款主要客户分析

截至 2016 年 3 月 31 日，应收账款前五名情况如下：

单位：万元

应收账款前五名客户	金额	坏账准备	占比 (%)
南宁市城乡建设委员会	8,620.27	-	55.74
宾阳县财政局	869.19	-	5.62
南宁市江南区龙潭水厂	490.43	480.25	3.17
武鸣县财政局	437.55	-	2.83
广西-东盟经济技术开发区财政局	303.12	-	1.96
合计	10,720.56	480.25	69.32

2016 年 3 月 31 日，公司应收账款主要来源为尚未结算的污水处理服务费。2015 年 3 月 1 日污水处理费结算方式改变后，公司对南宁市的污水处理服务与南宁市财政局结算。在 2016 年 1 月转为与南宁市城乡建设委员会结算，上述结算对象的改变主要系政府内部结算流程发生改变所致。由于污水处理服务费的结算需要履行相应的程序，故南宁市城乡建设委员会在应收账款中比重较大。

3) 应收账款账龄及坏账计提情况分析

公司应收账款会计政策是：①对单项金额在人民币 200 万元以上的应收账款单独进行减值测试，如有客观证据表明其已发生减值，确认减值损失，计入当期损益；②对单项金额不重大的应收账款，则分别不同业务的客户以账龄作为信用风险特征确定应收账款组合，并采用账龄分析法对应收账款计提坏账准备，组合包括供水业务的客户和工程施工业务的客户两类组合；③对于由第三方代收的污水处理款项单项金额虽不重大但单独进行减值测试，如有客观证据表明其已发生减值，确认减值损失，计入当期损益。

截至 2016 年 3 月 31 日，公司应收账款账龄构成及坏账计提情况如下：

单位：万元

2016 年 3 月 31 日				
	账面余额	占比 (%)	坏账准备	计提比例 (%)

1、单项金额重大并单独计提坏账准备	11,197.55	72.4	480.25	4.29
2、按信用风险特征组合计提坏账准备				
组合一				
6 个月以内	3,369.73	21.78	-	-
6 个月至 1 年	53.87	0.35	53.87	100
1 年至 2 年	90.05	0.58	90.05	100
2 年至 3 年	78.16	0.51	78.16	100
3 年以上	279.21	1.81	279.21	100
小计	3,871.02	25.03	501.29	-
组合二				
1 年以内	63.41	0.41		
1 年至 2 年	68.39	0.44	6.83	10
2 年至 3 年	6.98	0.05	3.49	50
3 年以上	88.51	0.57	88.51	100
小计	227.29	1.47	98.83	-
3、单项金额不重大但单独计提坏账准备	170.32	1.1	-	-
合计	15,466.18	100.00	1,080.37	-

公司应收账款账龄结构合理，应收账款质量较高。公司根据《企业会计准则》并结合自身具体情况制定了稳健的应收账款坏账准备计提政策，坏账计提准备较为充分。

（3）预付账款

报告期各期末，公司预付账款金额较小，主要系工程项目设备预付款。

截至 2016 年 3 月 31 日，公司预付账款金额前五名如下：

单位：万元

单位	与本公司关系	金额	占比（%）
广西国菱科技集团有限公司	非关联方	253.60	27.34
广西瑞东机电设备有限公司	非关联方	186.72	20.13
南宁市深宝电子科技有限公司	非关联方	103.56	11.17
南宁市精密仪器仪表有限公司	非关联方	55.50	5.98
南宁市从源钢管有限责任公司	非关联方	34.89	3.76
合计		634.27	68.38

（4）其他应收款

报告期各期末，公司其他应收款占比较小，主要为押金及保证金等。

账龄	2016年3月31日			
	账面余额（万元）	占比（%）	坏账准备（万元）	账面净额（万元）
1年以内	1,882.31	49.79	-	1,882.31
1-2年	407.71	10.78	-	407.71
2-3年	825.07	21.83	-	825.07
3-4年	665.23	17.6	88.47	576.76
合计	3,780.32	100	88.47	3,691.85

截至 2016 年 3 月 31 日，公司其他应收款前五名情况如下：

单位：万元

单位/项目	年末余额	占比（%）	性质
南宁市市政工程管理处	311.55	8.24	押金及保证金
南宁市城乡建设委员会	206.39	5.46	其他
南宁市财政局	186.24	4.93	其他
南宁高新技术产业开发区管理委员会	171.48	4.54	押金及保证金
南宁市公共资源交易中心	84.2	2.23	保证金及投标服务费
合计	959.86	25.40	-

（5）存货

报告期各期末，公司存货情况如下：

单位：万元

项目	2016年3月31日		2015年12月31日		2014年12月31日		2013年12月31日	
	金额	占比（%）	金额	占比（%）	金额	占比（%）	金额	占比（%）
材料、物料	1,083.24	32.60	1,093.59	35.32	1,051.51	27.52	1,178.58	26.48
建造合同形成的资产	2,239.63	67.40	2,002.44	64.68	2,769.33	72.48	3,272.84	73.52
合计	3,322.88	100.00	3,096.03	100.00	3,820.84	100.00	4,451.42	100.00
存货跌价准备	-	-	-	-	-	-	-	-
存货账面价值	3,322.88	100.00	3,096.03	100.00	3,820.84	100.00	4,451.42	100.00

各报告期期末，公司存货账面价值占流动资产比例分别为 6.13%、4.90%、2.34% 和 2.49%，占比较低。从存货构成来看，期末存货主要由材料、物料和建造合同形成的资产构成。

报告期内，公司每年按照存货减值的相关规定进行减值测试，若存货可变现净值低于其账面成本的差额，公司相应计提减值准备。

（6）其他流动资产

报告期各期末，公司其他流动资产金额较低，主要系待摊费用和上市中介机构费用。

2、非流动资产分析

单位：万元

项目	2016年3月31日		2015年12月31日		2014年12月31日		2013年12月31日	
	金额	占比	金额	占比	金额	占比	金额	占比
长期应收款	200.00	0.04%	200.00	0.04%	200.00	0.04%	200.00	0.04%
固定资产	323,615.12	57.31%	327,444.93	58.65%	302,006.00	59.15%	270,254.90	58.72%
在建工程	196,970.57	34.88%	186,576.72	33.42%	164,446.70	32.21%	145,194.78	31.55%
工程物资	1,625.50	0.29%	1,703.03	0.31%	1,768.05	0.35%	1,978.37	0.43%
无形资产	37,557.85	6.65%	37,760.68	6.76%	37,933.74	7.43%	38,615.14	8.39%
长期待摊费用	3.28	0.00%	3.46	0.00%	-	-	-	-
递延所得税资产	4,665.62	0.83%	4,589.98	0.82%	4,198.80	0.82%	4,025.80	0.87%
非流动资产合计	564,637.94	100.00%	558,278.80	100.00%	510,553.28	100.00%	460,268.99	100.00%

报告期内非流动资产持续增长，主要是为满足日益增长的供水及污水业务的需求，公司持续新建、改造水务项目，从而导致固定资产、在建工程规模增加所致。

（1）固定资产

报告期各期末，公司固定资产情况如下：

单位：万元

项目	2016年3月31日		2015年12月31日		2014年12月31日		2013年12月31日	
	金额	占比	金额	占比	金额	占比	金额	占比
房屋及建筑物	95,998.82	29.66%	96,831.44	29.57%	97,707.68	32.35%	96,339.87	35.65%
管网	171,437.88	52.98%	172,593.42	52.71%	140,696.91	46.59%	108,901.39	40.30%
专用设备	54,087.64	16.71%	55,768.49	17.03%	61,354.73	20.32%	62,625.04	23.17%
办公设备	1,184.14	0.37%	1,284.14	0.39%	1,327.31	0.44%	1,449.54	0.54%
运输工具	906.64	0.28%	967.45	0.30%	919.38	0.30%	939.06	0.35%
合计	323,615.12	100.00%	327,444.93	100.00%	302,006.00	100.00%	270,254.90	100.00%

报告期各期末，公司固定资产账面价值占非流动资产的比例分别为 58.72%、59.15%、58.65%和 57.31%，固定资产占比较大，且较为稳定。从固定资产构成来

看，主要为管网、房屋及建筑物、专用设备。公司固定资产占比相对较高，符合水务公司的行业特点。

固定资产的折旧采用年限平均法计提，各类固定资产的使用寿命、预计净残值率及年折旧率如下：

项目	使用寿命	预计净残值率	年折旧率
房屋及建筑物	15-50年	5%-10%	1.8%-6.33%
管网	35、40年	5%-10%	2.25%-2.71%
专用设备	7-15年	5%-10%	6%-13.57%
办公设备	5-7年	5%-10%	12.85%-19%
运输工具	5-10年	5%-10%	9%-19%

公司至少于每年年度终了，对固定资产的使用寿命、预计净残值和折旧方法进行复核，必要时进行调整。

其中，公司供水管网、污水管网的折旧年限分别为 35 年、40 年。公司与国内 A 股同类上市公司管网折旧年限比较如下：

上市公司	管网折旧年限（年）
首创股份	10-50
创业环保	25
重庆水务	15-20
洪城水业	15-18
兴蓉投资	25-40
桑德环境	20-25
瀚蓝环境	20
武汉控股	30
中山公用	20
江南水务	15
绿城水务	35、40

注：上市公司数据来自于 2015 年年报或 2015 年度审计报告

如上表所述，关于管网折旧年限，不同上市公司差异较大，最高取值为 50 年。比较而言，绿城水务供水管网、污水管网的折旧年限分别为 35 年、40 年，处于合理范围内，但取值相对较高。该折旧年限的确定系基于对管网使用寿命的估计，根据对管网材料、南宁市地质气候环境、运输介质的腐蚀性和压力以及其管网管理水平的综合分析得出的结论，折旧年限不会高于管网可使用年限。具体理由如下：

1) 南宁市的地质条件较好，地质结构稳定，不良地质情况较少（如溶洞、裂带、软基等），且对管道无腐蚀或弱腐蚀。

2) 供水管网主要由球墨铸铁管、钢管、钢筋混凝土管、PE 管等爆管率较低的管道构成，污水管道管材主要采用钢筋混凝土管，公司采用的管道材质特点是耐久性好，强度高，使用寿命较长。

3) 南宁属亚热带季风区，常年气温波动较少，极端恶劣天气较少，对管道的不良影响较小。

4) 管道维护方面，公司专门设立了管网管理处对管道进行维护和检查，购置了先进的设备对管网进行检漏、定位、巡查，并实现了信息化管理，保证及时对管网进行维修和维护。

5) 根据国家标准《城镇给水排水技术规范》（GB50788-2012），城镇给水排水设施中主要构筑物的主体结构 and 地下干管，其结构设计使用年限不应低于 50 年。

因此，公司折旧政策符合会计准则有关规定和管网实际使用情况，折旧年限不会高于管网可使用年限。

（2）在建工程

报告期各期末，公司在建工程情况如下：

单位：万元

工程名称	2016 年 3 月 31 日	2015 年 12 月 31 日	2014 年 12 月 31 日	2013 年 12 月 31 日
朝阳溪污水综合整治工程	0.00	-	-	3,947.50
水环境污水综合整治工程	5,567.00	5,329.08	29,250.35	23,599.63
沙井富宁大道污水管工程	8,261.86	7,836.84	427.88	18,267.18
自来水管道路工程	28,622.88	25,019.99	15,145.58	10,791.93
加压站	3,395.91	2,908.88	1,568.21	1,156.62
五县污水厂	109.93	160.07	363.17	2,508.59
南宁市 2010 年第一批及第二批供水管道工程	403.62	362.36	305.36	330.77
南宁市五象污水处理厂一期工程	21,385.42	21,033.68	19,723.97	14,389.29

三塘污水处理厂及 配套污水管网一期	19,053.22	18,261.12	16,472.16	12,908.02
南宁市五象新区污 水管网一期工程	40,240.20	39,877.14	30,956.03	23,255.47
五象新区总部基地 污水管网工程	5,035.44	4,993.08	4,318.48	4,158.69
南宁市河南水厂改 造扩建一期工程	22,375.97	21,852.87	12,256.00	2,230.34
江北片高新片区污 水管网工程	10,602.03	10,521.56	14,654.12	9,609.91
绿城水务调度检测 中心	3,194.71	2,172.92	642.04	153.7
柳沙片区污水设施	4,073.79	3,374.21	-	
其他水务工程	24,648.60	22,872.92	18,363.35	17,887.14
合计	196,970.57	186,576.72	164,446.70	145,194.78

截至 2016 年 3 月 31 日，公司主要在建工程（期末余额 5,000 万以上）具体情况如下：

项目名称	建设模式	开工时间	预计竣工时间	预计总投资 (万元)	已投资金额 (万元)	后续预计投资额(万元)	预计增加供水生产能力(万立方米/日)	预计增加污水处理能力(万立方米/日)
水环境污水综合整治工程	自建自营	2005	2016	44,209.29	41,175.57	1,000.00	-	-
沙井富宁大道污水管工程	自建自营	2012	2016	17,361.00	28,837.53	7,173.00	-	-
自来水管网工程	自建自营	2014	2017	58,810.60	37,969.16	20,841.44	-	-
南宁市五象污水处理厂一期工程	自建自营	2011	2016	23,965.30	21,385.42	2,000.00	-	5
三塘污水处理厂及配套污水管网一期	自建自营	2010	2016	12,990.00	19,053.22	1,900.00	-	2
南宁市五象新区污水管网一期工程	自建自营	2008	2018	49,525.88	40,240.20	13,950.00	-	-
五象新区总部基地污水管网工程	自建自营	2010	2017	7,170.54	5,035.44	186.17	-	-
南宁市河南水厂改造扩建一期工程	自建自营	2013	2017	37,075.05	22,385.84	14,689.21	24	-
江北片高新片区污水管网工程	自建自营	2013	2016	18,224.00	15,346.47	1,500.00	-	-

注：（1）由于部分工程项目内部包含多个子工程，各子工程开工时间和预计竣工时间存在差异，故上表中“开工时间”指最早开工的子工程开工年份，“预计竣工时间”指预计最晚竣工的子工程竣工年份。

（2）“已投资金额”包含在建工程已转入固定资产的金额。“后续投资额”系公司根据实际情况的暂估数，并不代表公司任何投资承诺。

（3）自来水厂和污水处理厂项目能够直接提升供水能力和污水处理能力，而管网和污水整治等工程项目能够增加供水和污水处理服务区域，虽不直接增加供水或污水处理能力，但有利于提高自来水厂和污水处理厂产能利用率，增加售水量和污水处理量。

上述项目具体情况如下：

1) 水环境污水综合整治工程：在江北片区铺设污水管网，建设相关的污水收集设施，对该区域的污水进行收集。

2) 沙井富宁大道污水管工程：在沙井片区、富宁片区铺设污水管网，对该区域的污水进行收集。

3) 自来水管道路工程：在南宁市区范围内建设供水管道，主要是各道路大口径输水管道建设，用于自来水输送。

4) 南宁市五象污水处理厂一期工程：对五象新区收集污水的集中处理，建设污水处理能力为 5 万立方米/日的污水处理厂及配套设施。

5) 三塘污水处理厂及配套污水管网一期：对南宁市三塘镇和火车东站片区的污水收集和处理，建设污水处理能力为 2 万立方米/日的污水处理厂及配套设施。

6) 南宁市五象新区污水管网一期工程：配合五象新区建设和发展，在五象新区敷设污水管网，管道随道路建设同步铺设。

7) 五象新区总部基地污水管网工程：五象新区其他地段污水管网建设工程。

8) 南宁市河南水厂改造扩建一期工程：在河南水厂原有供水能力的基础上进行改造和扩建，增加居民生活用水供水能力 24 万立方米/日。

9) 江北片高新片区污水管网工程：包含江北片高新片区多条道路污水管道敷设工程。

上述在建工程中，河南水厂改造扩建一期工程建成达产后，能够增加居民生活用水供水能力 24 万立方米/日，增加供水业务收入；五象污水处理厂一期工程和三塘污水处理厂一期工程建成达产后，分别增加污水处理能力 5 万立方米/日和 2 万立方米/日，增加污水处理业务收入。而管网和污水整治等配套工程项目能够增加供水和污水处理服务区域，虽不直接增加供水或污水处理能力，但有利于提高自来水厂和污水处理厂产能利用率，增加售水量和污水处理量。

假设：①河南水厂改造扩建一期工程、五象污水处理厂一期工程和三塘污水处理厂一期工程建成达产后，产能利用率达到 100%；②不考虑配套管网工程

对现有自来水厂和污水处理厂产能利用率的提升作用；③自来水综合水价按 2015 年度供水业务收入/售水量测算，污水处理服务费价格按南宁市 1.78 元/立方米测算，毛利率分别按 2015 年水平测算。对在建工程投产后，新增供水和污水处理业务收益简单测算如下：

1) 供水业务预计新增收益

	2015 年		竣工达产后	
	竣工达产后新增供水产能（万立方米/日）	-	-	F
售水量（万立方米）	A	36,578.00	$G=F*365$	8,760.00
供水业务收入（万元）	B	57,069.92	$H=G*D$	13,667.57
供水业务毛利（万元）	C	27,739.50	$I=H*E$	6,643.28
供水平均单价（元/立方米）	$D=B/A$	1.56	-	-
供水业务毛利率	$E=C/B$	48.61%	-	-

由上表测算可知，公司在建工程达产后，未来每年可实现供水收入 13,667.57 万元，实现毛利 6,643.28 万元。

2) 污水处理业务预计新增收益

五象污水处理厂一期工程和三塘污水处理厂一期工程建成达产后，预计可增加污水处理能力 7 万立方米/日。假设上述工程达产后，产能利用率达到 100%，则全年新增污水处理量 2,555 立方米，按南宁市 1.78 元/立方米价格测算，预计每年新增污水处理收入 4,547.90 万元。根据 2015 年污水处理业务毛利率 51.96% 测算，预计每年实现毛利 2,363.09 万元。

（上述测算系基于假设前提作出，不代表公司任何盈利承诺，提请投资者关注。）

公司在建工程转入固定资产后，折旧费用及运营费用相应的增加，可能暂时性对公司盈利能力造成了一定的影响。伴随着在建工程的陆续完工，公司供水及污水处理能力随之提高，公司收益水平也会相应提升。

(3) 工程物资

报告期各期末，公司工程物资金额较小，主要系专用材料。

(4) 无形资产

单位：万元

项目	2016年3月31日	2015年12月31日	2014年12月31日	2013年12月31日
土地使用权	37,513.40	37,732.35	37,869.99	38,545.27
软件	44.45	28.33	63.74	69.87
合计	37,557.85	37,760.68	37,933.74	38,615.14

报告期内，公司无形资产主要为土地使用权和软件。

(5) 递延所得税资产

2013年、2014年、2015年年末及2016年3月末，递延所得税资产账面金额为4,025.80万元、4,198.80万元、4,589.98万元和4,665.62万元。

(二) 负债结构分析

报告期内，负债构成情况结构如下：

单位：万元

	2016年3月31日		2015年12月31日		2014年12月31日		2013年12月31日	
	金额	占比	金额	占比	金额	占比	金额	占比
短期借款	5,000.00	1.15%	-	-	33,000.00	7.55%	10,000.00	2.50%
应付账款	4,110.31	0.95%	4,966.48	1.15%	4,884.39	1.12%	4,193.83	1.05%
预收款项	8,589.02	1.98%	8,635.38	2.00%	8,419.74	1.93%	4,104.68	1.03%
应付职工薪酬	1,140.17	0.26%	1,390.39	0.32%	623.46	0.14%	669.56	0.17%
应交税费	2,839.47	0.65%	3,109.64	0.72%	2,899.29	0.66%	3,004.22	0.75%
应付利息	3,857.58	0.89%	4,649.05	1.07%	2,549.30	0.58%	2,518.82	0.63%
其他应付款	43,636.70	10.06%	52,330.69	12.09%	48,545.84	11.11%	31,981.90	8.00%
一年内到期的非流动负债	90,628.36	20.90%	93,385.86	21.58%	47,279.62	10.82%	44,876.84	11.22%
其他流动负债	25,814.08	5.95%	27,518.54	6.36%	740.52	0.17%	868.91	0.22%
流动负债合计	185,615.68	42.80%	195,986.02	45.30%	148,942.16	34.08%	102,218.75	25.57%
长期借款	180,423.56	41.60%	169,989.47	39.29%	197,025.39	45.08%	206,394.87	51.62%
应付债券	45,022.50	10.38%	44,988.75	10.40%	69,895.00	15.99%	69,895.00	17.48%
专项应付款	11,040.00	2.55%	10,021.25	2.32%	10,311.83	2.36%	10,239.32	2.56%
递延收益	11,596.22	2.67%	11,689.93	2.70%	10,881.67	2.49%	11,056.08	2.77%
非流动负债合计	248,082.28	57.20%	236,689.41	54.70%	288,113.89	65.92%	297,585.27	74.43%
负债总计	433,697.96	100.00%	432,675.43	100.00%	437,056.05	100.00%	399,804.02	100.00%

报告期内负债规模保持稳定，公司整体负债率较高。公司主要负债包括长期

借款、应付债券和一年内到期的非流动负债等。公司通过多种形式筹集资金，因此报告期内负债内部结构有一定变化。

1、流动负债

报告期内流动负债主要由短期借款、其他应付款、一年内到期的非流动负债等构成。

（1）短期借款

公司根据经营发展需要向银行取得短期借款。2016 年 3 月 31 日，短期借款账面金额为 5,000.00 万元。

（2）应付账款

各报告期期末，公司应付账款金额较小。公司应付账款主要系工程分包款和材料物料款。应付账款具体情况如下：

单位：万元

	2016 年 3 月 31 日	2015 年 12 月 31 日	2014 年 12 月 31 日	2013 年 12 月 31 日
工程分包款	1,788.06	2,891.41	2,239.13	1,862.59
材料物料款	2,322.26	2,075.07	2,645.26	2,331.24
合计	4,110.32	4,966.48	4,884.39	4,193.83

截至 2015 年 12 月 31 日，公司无账龄超过 1 年的重要应付账款。

（3）预收款项

报告期各期末，公司预收款项金额较小。公司预收款项主要系户表工程改造款和预收工程款。预收款项具体情况如下：

单位：万元

	2016 年 3 月 31 日	2015 年 12 月 31 日	2014 年 12 月 31 日	2013 年 12 月 31 日
户表工程改造款	7,099.43	7,411.29	6,822.31	3,077.69
预收工程款	1,489.59	1,224.09	1,597.42	1,026.99
合计	8,589.02	8,635.38	8,419.74	4,104.68

截至 2015 年 12 月 31 日，公司无账龄超过 1 年的重要预收款项。

（4）其他应付款

报告期各期末，其他应付账款期末余额占比较大，主要是由应付的工程款构成。其他应付款构成情况如下：

单位：万元

	2016年3月31日	2015年12月31日	2014年12月31日	2013年12月31日
工程款	38,451.73	47,137.43	43,978.62	27,286.87
投标保证金	997.49	762.14	655.74	928.29
履约保证金	615.2	615.2	664.37	810.56
押金	183.93	175.86	168.38	175.23
土地租金	-	-	2.67	2.67
其他	3,388.35	3,640.06	3,076.06	2,778.28
合计	43,636.7	52,330.69	48,545.84	31,981.9

公司主要根据工程进度来确认投资完成额，由此确认应付工程款。

截至 2016 年 3 月 31 日，其他应付款前五名如下：

单位：万元

名称	应付金额	未偿还原因
广西建工集团第五建筑工程有限责任公司	3,811.40	工程未结算
广西建工集团建筑工程总承包有限公司	3,684.69	工程未结算
中铁十八局集团有限公司	3,577.53	工程未结算
湖南省第六工程有限公司	3,539.91	工程未结算
广西壮族自治区冶金建设公司	2,674.94	工程未结算
合计	17,288.47	-

(5) 一年内到期的非流动负债

单位：万元

	2016年3月31日	2015年12月31日	2014年12月31日	2013年12月31日
一年内到期的长期借款	20,680.86	23,490.86	47,279.62	44,876.84
一年内到期的应付债券	69,947.50	69,895.00	-	-
合计	90,628.36	93,385.86	47,279.62	44,876.84

报告期内，一年内到期的非流动负债主要系长期借款、应付债券等负债科目到期前一年转入形成。2016 年 3 月 31 日，公司非公开定向债务融资工具 7 亿元将于 2016 年 7 月 24 日到期，故 2015 年 12 月 31 日和 2016 年 3 月 31 日一年内到期的非流动负债大幅上升。

(6) 其他流动负债

公司其他流动负债主要系短期融资券和预提费用。公司于 2016 年 3 月 18 日发行金额为人民币 2.50 亿元的短期融资券，期限为 365 天，到期一次还本付息。

单位：万元

	2016年3月31日	2015年12月31日	2014年12月31日	2013年12月31日
--	------------	-------------	-------------	-------------

预提费用	785.98	1,327.36	740.52	868.91
短期融资券	25,028.10	26,191.18	-	-
合计	25,814.08	27,518.54	740.52	868.91

2、非流动负债

报告期内非流动负债主要为长期借款和应付债券。

(1) 长期借款

报告期各期末，公司长期借款情况如下：

单位：万元

	2016年3月31日	2015年12月31日	2014年12月31日	2013年12月31日
信用借款	179,488.23	169,073.77	196,008.72	202,435.36
保证借款	935.33	915.70	1,016.67	1,209.50
质押借款	-	-	-	2,750.00
合计	180,423.56	169,989.47	197,025.39	206,394.87

截至 2016 年 3 月 31 日，公司无已到期但尚未偿还的长期借款。

(2) 应付债券

报告期各期末，公司应付债券情况如下：

单位：万元

	2016年3月31日	2015年12月31日	2014年12月31日	2013年12月31日
非公开定向债券	-	-	69,895.00	69,895.00
中期票据	45,022.50	44,988.75	-	-
合计	45,022.50	44,988.75	69,895.00	69,895.00

公司于 2013 年 7 月 23 日发行三年期非公开定向债券 7.00 亿元。债券票面年利率为 6.3%，每年 7 月 24 日付息，到期一次还本及支付最后一年利息。

公司于 2015 年 1 月 30 日发行三年期中期票据 4.5 亿元。中期票据票面年利率为 5.58%，每年 2 月 2 日付息，到期一次还本及支付最后一年利息。

(3) 专项应付款

报告期各期末，公司专项应付款情况如下：

单位：万元

	2016年3月31日	2015年12月31日	2014年12月31日	2013年12月31日
以奖代补	4,056.05	4,056.05	5,234.80	5,411.36
中央国债	3,496.96	3,496.96	3,496.96	3,496.96
专项资金	1,806.00	1,806.00	1,287.93	1,206.00

其他	1,680.99	662.24	292.14	125.00
合计	11,040.00	10,021.25	10,311.83	10,239.32

为支持城镇污水处理设施建设，提高城镇污水处理能力，中央财政设立城镇污水处理设施配套管网建设以奖代补专项资金。该资金专项用于城镇污水处理设施配套管网建设，待相关资产完工并验收通过后转入递延收益，在资产折旧期限内平均转入营业外收入。

中央国债是中央预算内专项资金，是列入中央预算支出，用于中央项目和地方项目建设补助的资金。

专项资金是指中央城镇污水处理配套管网专项资金。该资金专项用于城镇污水处理设施配套管网建设，待相关资产完工并验收通过后转入递延收益，在资产折旧期限内平均转入营业外收入。

表中其他是指南宁市财政局拨付的财政资金。

（4）递延收益

报告期各期末，公司递延收益情况如下：

单位：万元

	2016年3月31日	2015年12月31日	2014年12月31日	2013年12月31日
项目扶持资金	6,465.19	6,517.76	6,728.01	6,942.24
以奖代补资金	2,898.96	2,919.78	1,819.97	1,702.83
中央财政拨款	2,232.07	2,252.39	2,333.69	2,411.01
合计	11,596.22	11,689.93	10,881.67	11,056.08

项目扶持资金为公司取得宾阳县财政局、武鸣县财政局、横县财政局、马山县财政局及上林县财政局拨付的污水厂项目建设扶持资金，用于补助相关污水处理厂的建设，公司将该金额作为递延收益处理，将在相关资产使用年限内平均转入营业外收入。

为支持城镇污水处理设施建设，提高城镇污水处理能力，中央财政设立城镇污水处理设施配套管网建设以奖代补专项资金。该资金专项用于城镇污水处理设施配套管网建设，待相关资产完工并验收通过后转入递延收益，在资产折旧期限内平均转入营业外收入。2013年、2014年和2015年，公司分别将用于城镇污水处理设施配套管网建设的专项应付款 21.90 万元、176.56 万元和 1,178.75 转入递延收益。

中央财政拨款为公司取得的用于补助公司相关项目建设的专项资金。根据《南宁市财政局关于将部分公益性国债项目转贷资金转为拨款的通知》（南财经[2012]218号）的规定，南宁市财政局将中央财政转贷给公司用于公益性项目的国债资金本金，扣除按国债转贷协议计算至2012年3月15日到期累计应归还本金后的余额人民币10,454,438元，全部转为中央财政拨款用于补助相关项目的建设，因相关工程已完工验收，公司将该余额由长期借款转入递延收益；于2012年10月，公司从南宁市财政局取得中央财政拨款人民币15,000,000元用于陈村二期水厂的建设，因相关工程已验收，公司将该金额作为递延收益处理。对于上述款项，公司在相关资产使用年限内平均转入营业外收入。

（三）现金流量分析

报告期内，公司现金流总体情况如下：

单位：万元

项目	2016年1-3月	2015年	2014年	2013年
经营活动产生的现金流量净额	13,950.88	56,796.09	51,555.53	41,627.72
投资活动产生的现金流量净额	-17,444.97	-58,157.32	-44,165.07	-51,153.74
筹资活动产生的现金流量净额	5,238.59	48,663.82	-3,494.84	35,221.68
汇率变动对现金的影响	-5.88	67.98	4.00	-34.19
现金及现金等价物净增加额	1,738.62	47,370.58	3,899.63	25,661.48

1、经营活动现金流量分析

报告期内，经营活动现金流量净额占当期净利润比例分别为206.24%、218.93%、239.74%和207.95%，公司获取现金能力较强，盈利质量较高。

2013年-2015年，公司经营活动产生的现金流量金额保持稳定增长，与公司营业收入以及公司售水量相吻合。2015年3月1日起，公司污水处理服务的结算方式发生变化，公司向用户征收的污水处理费成为政府非税收入，政府向公司计付污水处理服务费，该等结算方式的变化并未对公司经营活动产生的现金流造成严重影响。

2、投资活动现金流量分析

报告期内，公司投资活动现金流量主要是购建固定资产、无形资产和其他长期资产支付的现金以及收到其他与投资活动有关的现金。报告期内，公司对固定资产、在建工程的投入主要包括水厂、管网的新建和改造，购建固定资产、无形

资产和其他长期资产的现金支出分别为 52,734.81 万元、49,366.76 万元、61,178.13 万元和 18,532.93 万元。报告期内，公司收到其他与投资活动有关的现金主要是预收户表改造工程款。

3、筹资活动现金流量分析

报告期内，公司筹资活动现金流入金额为 185,208.48 万元、74,087.00 万元、174,082.62 万元和 43,805.29 万元，筹资活动现金流出金额为 149,986.79 万元、77,581.85 万元、125,418.81 万元和 38,566.70 万元。最近三年及一期，公司筹资活动现金流入和流出同时上升或下降，说明公司通过债务接续、配置长短期筹资结构等手段，较好地满足了筹资需求。

（四）偿债能力分析

报告期内，公司偿债能力指标见本节“三、发行人最近三年及一期主要财务指标”。

1、偿债指标分析

报告期内公司流动比率和速动比率低于 1，主要原因系公司一年内到期的非流动负债、其他流动负债和短期借款占比较高。公司流动资产中，货币资金占到 80%左右的比例，流动资产流动性较好。

报告期内，公司资产负债率较高。公司从事水务行业具有固定资产投资大、流动资产占比较低的特点，供水设施、污水处理设施等固定资产投资建设投入对资金的需求较大，债务融资方式是水务行业项目建设资金的重要筹集渠道。近年来随着业务发展，公司投资项目较多，发行人主要通过 IPO、债务融资、自身积累、政府补助等渠道筹集资金。同时，公司债务融资中存在一定比例的外国政府或国际金融组织贷款，主要贷款方包括日本协力银行、世界银行等，该类贷款期限较长（20 年以上）、利率较低（2%以下），对公司短期偿债能力的压力相对较小。若扣除外国政府或国际金融组织贷款，发行人截至 2015 年 12 月 31 日的合并报表资产负债率为 52.02%，处于较合理的水平。

公司水务行业经营的稳定性是公司长期偿债能力的保证。报告期内，公司盈利能力较强，现金流情况良好，利息保障倍数相对较高，利息偿付能力良好。

2、偿债能力分析

(1) 最近三年，公司具有良好的主营业务收益能力，2013 年-2015 年归属于母公司的净利润分别为 20,125.63 万元、23,504.36 万元和 23,690.33 万元，年均实现利润收益 22,440.11 万元。公司业务属于公用事业行业，主营业务收入与南宁市人口用水息息相关，主营业务大幅波动的可能性较小，这对公司的偿债能力提供了有力保障。

(2) 公司已于 2015 年 6 月首次公开发行股票并登陆资本市场，并借助首次公开发行股票融集资金净额约 8.71 亿元人民币。此外，近年来，公司在资本市场上还多次采用非公开定向债务融资工具、中期票据和短期融资券等形式融资，并如期偿还相关债务的本金和利息，建立了良好信誉。未来公司可根据公司经营发展需要，借助资本市场丰富的融资渠道，通过股权、债券等多种方式补充公司资金，进一步提高公司偿债能力。

(3) 截至 2016 年 3 月 31 日，公司合并财务报表口径下流动资产金额为 133,699.06 万元，其中货币资金余额为 111,269.19 万元，应收账款为 14,385.81 万元，其他应收款为 3,691.85 万元，存货为 3,322.88 万元，预付款项为 927.53 万元。发行人货币资金占资产流动总额比例为 83.22%，货币资金余额较大，公司流动资产整体变现能力良好。

(4) 截至 2015 年 12 月 31 日，公司短期融资券、一年内到期的长期借款及应付债券余额总计 11.96 亿元。公司应对债务兑付的措施充分。具体情况如下：

1) 利用银行授信。报告期内，发行人资信情况良好。截至 2016 年 3 月 31 日，发行人获得多家银行授信总额为 467,037 万元，其中未使用的授信额度为 335,766 万元，充足的银行授信额度为公司债券的偿付提供了充分的流动性支持。

2) 通过本次发行公司债券调整长短期结构。本次债券发行完成后，发行人初步拟定使用 8 亿元募集资金用于偿还有息债务。上述资金使用计划执行完毕后，公司债务结构将进一步优化，长期负债比例提高，短期偿债压力进一步缓解。

(五) 近三年及一期的盈利能力分析

报告期内，公司总体经营情况如下：

单位：万元

项目	2016年1-3月	2015年		2014年		2013年	
	金额	金额	增长率(%)	金额	增长率(%)	金额	增长率(%)
营业收入	26,189.75	113,033.99	14.69	98,551.85	7.75	91,466.05	7.30
营业成本	13,369.92	57,823.85	11.86	51,695.16	3.02	50,178.15	10.48
营业利润	5,841.95	24,738.43	1.48	24,377.83	6.35	22,921.88	11.24
利润总额	7,925.18	27,980.01	0.60	27,812.92	16.73	23,826.78	12.45
净利润	6,708.65	23,690.33	0.60	23,548.39	16.67	20,183.77	12.77
归属于母公司股东的净利润	6,708.65	23,690.33	0.79	23,504.36	16.79	20,125.63	12.81

报告期内，公司业务增长势头稳定，公司营业收入和归属于母公司股东的净利润保持稳定增长。

1、营业收入分析

报告期内，公司营业收入情况如下：

单位：万元

	2016年1-3月		2015年		2014年		2013年	
	金额	占比	金额	占比	金额	占比	金额	占比
供水收入	12,523.70	47.82%	57,069.92	50.49%	51,748.80	52.51%	46,696.55	51.05%
污水处理收入	12,895.23	49.24%	51,899.53	45.91%	43,747.46	44.39%	39,807.13	43.52%
工程施工收入	661.28	2.52%	3,610.52	3.19%	2,797.99	2.84%	4,412.69	4.82%
其他	109.54	0.42%	454.02	0.40%	257.59	0.26%	549.68	0.60%
合计	26,189.75	100.00%	113,033.99	100.00%	98,551.85	100.00%	91,466.05	100.00%

从营业收入构成来看，报告期内公司主营业务中供水业务和污水处理业务收入占比超过 90%，是公司的主要收入来源。供水业务和污水处理业务占比保持稳定。受售水量和污水处理量增加的影响，公司供水业务和污水处理业务都出现了稳定增长。

2013年-2015年，公司供水和污水处理收入、售水量和污水处理量情况如下：

年度	2015年	2014年	2013年
供水收入（万元）	57,069.92	51,748.80	46,696.55
售水量（万立方米）	36,578	33,603	31,477
污水处理收入（万元）	51,899.53	43,747.46	39,807.13
污水处理量（万立方米）	30,864	25,179	24,954

注：上表数据包括宾阳县、横县、马山县、上林县和武鸣县的污水处理收入。公司与南宁市南湖公园签署供水协议，公司从邕江抽取原水向南湖供水，上表中售水量不包括向南湖补水量。

报告期内，公司供水业务收入增长主要来源于售水量的增长；2013年和2014年，污水处理业务收入增长主要来源于售水量的增长；2015年3月1日起，污水处理费结算方式发生改变，公司污水处理业务收入依据污水处理量与政府进行结

算，2015 年污水处理业务收入增长主要来源于污水处理量的增长。

2、营业成本分析

报告期内，公司营业成本情况如下：

单位：万元

	2016 年 1-3 月		2015 年		2014 年		2013 年	
	金额	占比	金额	占比	金额	占比	金额	占比
供水成本	6,688.26	50.02%	29,330.42	50.72%	29,411.08	56.89%	26,850.45	53.51%
污水处理成本	6,101.83	45.64%	24,930.04	43.11%	19,882.79	38.46%	18,731.87	37.33%
工程施工成本	579.13	4.33%	3,542.06	6.13%	2,299.69	4.45%	4,105.51	8.18%
其他	0.70	0.01%	21.33	0.04%	101.60	0.20%	490.33	0.98%
合计	13,369.92	100.00%	57,823.85	100.00%	51,695.16	100.00%	50,178.15	100.00%

报告期内公司营业成本主要由主营业务成本构成。报告期内，公司主营业务成本随公司供水、污水处理业务规模增加而上升。供水成本和污水处理成本占比在 95% 左右；其中，污水处理成本占比有所提高，主要原因系污水处理相关在建工程转入固定资产后，污水处理业务当期折旧上升，导致污水处理成本上升。

3、毛利情况及毛利率分析

报告期内，公司业务毛利情况如下：

单位：万元

	2016 年 1-3 月		2015 年		2014 年		2013 年	
	金额	占比	金额	占比	金额	占比	金额	占比
供水毛利	5,835.44	45.52%	27,739.50	50.24%	22,337.72	47.67%	19,846.10	48.07%
污水处理毛利	6,793.40	52.99%	26,969.49	48.85%	23,864.67	50.93%	21,075.26	51.04%
工程施工毛利	82.15	0.64%	68.46	0.12%	498.30	1.06%	307.18	0.74%
其他毛利	108.84	0.85%	432.69	0.78%	155.99	0.33%	59.35	0.14%
合计	12,819.83	100.00%	55,210.14	100.00%	46,856.69	100.00%	41,287.90	100.00%

报告期内，公司主营业务毛利率情况如下：

项目	2016 年 1-3 月	2015 年度	2014 年度	2013 年度
供水业务毛利率	46.60%	48.61%	43.17%	42.50%
污水处理业务毛利率	52.68%	51.96%	54.55%	52.94%
工程施工业务毛利率	12.42%	1.90%	17.81%	6.96%
主营业务毛利率	48.74%	48.66%	47.51%	45.35%
营业毛利率	48.95%	48.84%	47.55%	45.14%

报告期内，公司毛利率虽然有较小幅度的上升，但总体保持在稳定的范围内。

（六）未来业务目标及盈利能力的可持续性分析

1、未来业务发展目标

公司将抓住南宁市良好发展机遇，大力发展供水及污水处理业务，不断巩固公司在南宁市城区的供水和污水处理一体化、厂网一体化经营优势；在立足南宁市场的同时，采用收购兼并等多种方式进入异地市场以实现规模化发展；通过信息化管理技术的应用，提升公司管理效率、优化资源配置，努力使公司发展成为跨区域经营的中西部地区具有影响力的大型现代化水务公司。

为实现上述战略发展目标，公司制定具体业务发展计划如下：

（1）加强供水、污水处理项目建设，进一步巩固南宁市区域市场

为了满足南宁市城市发展需要，公司将加快供水、污水处理设施建设，进一步提高公司供水能力和污水处理能力，主要完成河南水厂改造扩建一期工程、东盟经济园区供水工程、南宁市三塘污水处理厂一期工程、五象污水处理厂一期工程等项目。公司建设目标为：至 2017 年，公司日供水规模达 147 万立方米，日污水处理规模达 95 万立方米，不断扩大供水、污水处理业务的服务范围，进一步巩固公司在南宁市城区供水和污水处理一体化、厂网一体化的经营优势。

（2）异地市场开拓计划

为了大力提升公司整体实力，充分利用国家推动城镇化发展的机遇，公司将适时通过新建、收购、BOT 等多种方式实行跨区域经营，以扩大公司业务规模。根据区别对待、循序渐进的市场开拓原则，公司收购计划的目标依次为：1) 南宁市周边县镇的供排水设施或水务公司股权；2) 广西壮族自治区内其他城市的水务资产或水务公司股权；3) 以西南片区为突破口，进军中、西部地区水务市场，并逐步向国内水务市场发展。

（3）优化城乡水务一体化的业务模式

公司将通过收购、兼并等方式，整合南宁市周边水务资源，使公司的水务市场拓展至南宁市周边县镇水务市场。强化城乡水务一体化经营，充分挖掘资源共享平台，最大限度地降低和控制运营和管理成本，为将来跨地区经营积累经验。

（4）大力推进水务信息化建设

公司将通过实施信息化战略，使水务管理信息化程度达到国内同行业一流水

平。公司信息化建设的目标为通过建立三大类信息化管理系统，提高企业运营管理效率。三大类信息化系统为：客户关系服务类子系统（包括客户报装系统、营销抄表收费系统等）、生产管理类子系统（包括 ERP 供应链管理系统，生产调度系统、服务热线系统、GIS 地理信息系统、水质监测与评价信息系统、工程项目管理系统、泵站远程监控系统等）和综合资源子系统（包括 OA 办公自动化系统、财务管理系统、人力资源管理系统、设备资产管理系统等）。随着管理水平的提升，公司将信息技术与先进的管理理念结合起来，以适应未来企业的机制改革、流程再造、组织架构要求，实现企业内部资源的集中、统一和高效地配置，提高运营管理效率。

（5）进一步加强公司内部管理

公司立足于企业长远稳健发展的需要，逐步完善企业的内控管理体系，不断完善企业经营机制，全面提升公司规划管理、投资决策、预算管理和日常经营管理水平；根据公司发展战略需要，及时调整组织结构，提高组织运行效率；进一步深化人事、劳动用工和分配三项制度改革，完善绩效考核体系和薪酬管理体系，加大中层干部考核力度，逐步推行全员竞争上岗，真正形成“岗位靠竞争、收入凭贡献”的竞争与分配机制，充分调动员工的积极性和创造性。

（6）提升技术科研与创新能力

公司将坚持“科技兴司”战略，继续提升技术科研与创新能力。一是大力引进或联合研发型人才，充实研发力量；二是广泛利用社会资源，建立技术联盟，增强行业内技术交流；三是加强与政府和科研院所的合作，积极向国家有关政府部门申请科研课题，并与国内知名高校共建科研基地，进一步扩大公司在行业技术领域的影响力。

（7）进一步加强企业人才队伍建设

高素质的管理人才和技术人才是公司稳健快速发展的基石，公司将通过一整套人才引进、培养与激励计划来确保公司人才结构合理、素质优良。同时，培育员工“团结、创新、务实、优质、高效”的精神，使广大员工融入公司企业文化。公司人才建设计划将始终以符合公司经营发展的需求为目标。

2、盈利能力的可持续性分析

公司主营业务收入由供水收入、污水处理收入和工程施工收入构成。报告期内，公司在南宁市城区实行供水、污水处理一体化经营，于 2012 年起在南宁市下辖宾阳县、横县、马山县、上林县、武鸣县提供污水处理服务。此外，公司下属子公司南宁水建从事工程施工业务。

从行业的发展趋势以及公司自身特点来看，公司将继续保持供水及污水处理业务投入，未来公司供水及污水处理收入将保持增长趋势。近年来，南宁市地区经济保持了较快的增长趋势，2005 年至 2015 年，南宁市全市生产总值由 723.36 亿元增加到 3,410.09 亿元（初步核算数），年复合增长率达到 16.77%。在可预见的十年内，随着南宁市经济的快速发展、人口规模的不断增长、城市规模的不断扩大以及对水资源利用效率的重视，南宁市的用水需求将不断增长，污水处理业务的需求也将不断增加，污水处理的效率将不断提高。

从水务行业的发展历程及水务企业运营特点来看，水务行业具有区域垄断性、地域局限性、产品或服务的需求弹性小和社会公共性。公司多年来在南宁深耕水务业务，为公司盈利的持续性打下了深厚基础。

五、发行人最近三年及一期主要会计数据和财务指标比较分析

（一）报告期内营业收入构成及比例分析

具体内容参见本节“四、管理层讨论与分析”之“（五）近三年及一期的盈利能力分析”相关内容

（二）报告期内主要费用占比及变化情况分析

报告期内，期间费用及占公司营业收入比例情况如下表：

单位：万元

项目	2016 年 1-3 月		2015 年		2014 年		2013 年	
	金额	比例	金额	比例	金额	比例	金额	比例
销售费用	558.61	2.13%	2,959.14	2.62%	2,449.53	2.49%	2,381.15	2.60%
管理费用	1,673.66	6.39%	8,005.53	7.08%	7,880.33	8.00%	6,775.22	7.41%
财务费用	4,254.69	16.25%	18,416.39	16.29%	11,584.05	11.75%	8,407.48	9.19%
期间费用合计	6,486.96	24.77%	29,381.06	25.99%	21,913.91	22.24%	17,563.85	19.20%
营业收入	26,189.75	100.00%	113,033.99	100.00%	98,551.85	100.00%	91,466.05	100.00%

报告期内，公司期间费用占营业收入比重逐步上升，主要系公司财务费用上升所致。

1、销售费用

报告期内，公司销售费用情况如下：

单位：万元

	2016年1-3月	2015年	2014年	2013年
职工薪酬及福利	401.74	2,009.94	1,681.40	1,500.36
修理费	120.54	777.85	541.11	669.66
业务费	2.26	20.07	47.94	29.97
折旧费	9.99	40.46	34.20	33.60
其他	24.08	110.82	144.89	147.56
合计	558.61	2,959.14	2,449.53	2,381.15

公司销售费用主要由职工薪酬及福利、修理费、业务费、折旧费等组成，其中职工薪酬及福利占比最大。

2、管理费用

报告期内，公司管理费用情况如下：

单位：万元

项目	2016年1-3月	2015年	2014年	2013年
职工薪酬及福利	1,037.15	4,817.87	4,015.04	3,926.30
税金	247.82	1,014.09	832.75	795.60
中介机构费用	19.30	420.97	395.49	265.08
折旧及摊销	90.56	368.02	414.30	472.45
办公费	32.06	160.79	194.10	224.69
业务招待费	0.90	23.57	24.04	58.82
财产保险费	38.10	154.81	179.29	184.40
修理费	24.51	105.55	95.28	95.49
租赁费	86.89	267.76	216.66	217.15
管网工程前期研发咨询费	-	-	865.90	-
其他	96.37	672.10	647.46	535.25
合计	1,673.66	8,005.53	7,880.33	6,775.22

报告期内，公司管理费用主要包括职工薪酬及福利、税金、中介机构费用、折旧及摊销等，其中职工薪酬及福利占比最大。

3、财务费用

报告期内，公司财务费用情况如下：

单位：万元

项目	2016年1-3月	2015年	2014年	2013年
利息支出	3,836.37	19,857.86	17,561.65	17,010.45
减：利息资本化金额	989.43	5,042.98	4,236.24	3,130.86
减：利息收入	170.36	641.39	253.45	322.02

汇兑损失	1,747.62	3,846.46	-3,292.68	-9,484.32
减：汇兑损益资本化金额	186.89	-276.27	-1,689.65	-4,130.97
其他	17.38	120.17	115.14	203.25
合计	4,254.69	18,416.39	11,584.05	8,407.48

报告期内，公司财务费用金额较大，主要系公司总体债务规模较大导致利息支出较高所致。其中，2015 年财务费用大幅增长，主要系 2015 年汇率波动较大，造成汇兑损失增大所致。

（三）报告期内重大投资收益和政府补助情况分析

1、投资收益分析

报告期内，公司无投资收益。

2、政府补助情况分析

最近三年，公司政府补助情况如下：

单位：万元

项目	2015 年	2014 年	2013 年
与资产相关的政府补助			
项目扶持资金	210.25	214.23	210.25
以奖代补资金	78.94	59.42	54.69
中央财政拨款	81.30	77.32	81.30
与收益相关的政府补助			
消火栓维护费	50.00	50.00	50.00
建造工程劳保调剂金	347.46	216.68	301.64
环境污染源自动监测补金	48.16	72.55	63.79
上市工作经费补助	-	-	100.00
污水处理垃圾设施专项资金	-	125.00	70.00
清洁生产补助资金	-	-	20.01
安全生产补助金	-	-	10.00
工业节能奖励基金	3.00	5.00	5.00
污水价格补贴	927.86	3,435.29	-
污水处理业务增值税即征即退税额	1,528.18	-	-
其他	1.55	2.37	10.05
合计	3,276.71	4,257.86	976.73

（四）报告期内主要资产情况及重大变动情况分析

报告期内，公司主要资产情况较为稳定，未发生重大变动情况。具体内容参见本节“四、管理层讨论与分析”之“（一）资产结构分析”相关内容。

（五）报告期内主要负债情况分析

报告期内，公司主要负债情况请参见本节“四、管理层讨论与分析”之“（二）负债结构分析”相关内容。

六、发行人有息债务情况及本次发行公司债券后资产负债结构的变化情况

（一）发行人最近一个会计年度期末有息债务情况

截至 2015 年 12 月 31 日，公司有息债务按期限分账面情况如下表：

单位：万元

项目	一年内到期的非流动负债	其他流动负债-短期融资券	长期借款	应付债券	合计	占比
1 年以内	93,385.86	26,191.18	-	-	119,577.04	35.74%
1 年至 2 年	-	-	13,788.73	-	13,788.73	4.12%
2 年至 3 年	-	-	8,279.45	44,988.75	53,268.20	15.92%
3 年以上	-	-	147,921.30	-	147,921.30	44.21%
合计	93,385.86	26,191.18	169,989.47	44,988.75	334,555.26	100.00

截至 2015 年 12 月 31 日，公司有息债务中除一笔法国政府贷款（账面金额 969.57 万元）系保证借款外，其他有息债务均系信用借款。

（二）本次发行公司债券后公司资产负债结构变化情况

本次债券发行完成后，将引起发行人资产负债结构的变化。假设发行人的资产负债结构在以下假设基础上发生变动：

- 1、相关财务数据模拟调整的基准日为 2016 年 3 月 31 日；
- 2、假设不考虑融资过程中产生的需由发行人承担的相关费用，本次债券募集资金净额为 10 亿元；
- 3、假设本次债券募集资金净额 10 亿元计入 2016 年 3 月 31 日的资产负债表；
- 4、假设本次债券使用募集资金偿还有息债务 8.00 亿元，补充流动资金 2.00 亿元，在 2016 年 3 月 31 日，归还有息债务尚未发生；
- 5、假设公司债券发行在 2016 年 3 月 31 日完成。

基于上述假设，本次发行对发行人合并报表财务结构的影响如下表：

单位：万元

项目	2016年3月31日	本次债券发行后（模拟）	模拟变动额
流动资产	133,699.06	233,699.06	100,000.00
非流动资产	564,637.94	564,637.94	-
总资产	698,337.00	798,337.00	100,000.00
流动负债	185,615.68	185,615.68	-
非流动负债	248,082.28	348,082.28	100,000.00
总负债	433,697.96	533,697.96	100,000.00
资产负债率（合并）	62.10%	66.85%	4.75%
非流动负债占负债比例	57.20%	65.22%	8.02%
流动比率	0.72	1.26	0.54

七、资产负债表日后事项、或有事项及其他重要事项

截至到募集说明书摘要签署日，公司及其子公司不存在可能对公司财务状况、经营成果、声誉、业务活动、未来前景等产生重大影响的诉讼或仲裁、担保等日后事项发生。

八、发行人资产抵押、质押、担保和其他权利限制安排情况

截至 2015 年 12 月 31 日，公司无因抵押、质押或冻结等原因导致所有权或使用权受到限制的资产。

第五节 募集资金运用

一、本次债券募集资金数额

根据《公司债券发行与交易管理办法》的相关规定，结合公司财务状况及未来资金需求，经公司第三届董事会第十八次会议审议通过，并经 2015 年年度股东大会批准，公司向中国证监会申请发行不超过 10.00 亿元的公司债券。

二、本次债券募集资金运用计划

本次发行的募集资金在扣除发行费用后，将用于补充流动资金、偿还有息债务等用途。具体用途由股东大会授权董事会或董事会授权人士根据公司财务状况与资金需求情况确定。公司初步拟定使用募集资金偿还有息债务 8.00 亿元，剩余资金用于补充流动资金 2.00 亿元。

根据自身经营状况及债务情况，公司初步拟定的待还款有息债务如下：

单位：万元

序号	项目	到期日	债务余额
1	非公开定向债务融资工具	2016 年 7 月 24 日	70,000.00
2	中国光大银行贷款	2017 年 1 月 27 日	5,000.00
3	华夏银行贷款	2017 年 6 月 23 日	9,700.00
	合计	-	84,700.00
	使用募集资金偿还金额		80,000.00

报告期内公司建设投入额度持续增加，营业收入出现较快增长，公司经营性收入除需支付大量建设成本外还要用于补充日常流动资金，资金压力日益增加。公司拟安排本次发行债券募集的不超过 2.00 亿元用于补充流动资金，帮助公司更好地应对经营规模扩张带来的流动资金压力，保障公司的中长期发展。

若本次公司债券扣除发行费用后实际募集资金少于上述项目募集资金拟投入金额，公司董事会将根据项目的轻重缓急等情况，调整决定各项目的具体投资额等使用安排，募集资金不足部分由公司自筹解决。

因本次债券的审批和发行时间尚存一定不确定性，以上使用计划为初步方案。待本期债券发行完毕，募集资金到账后，公司将依据募集完毕时点公司债券结构调整使用计划。本次募集资金到位前，公司将根据有息债务的到期情况，通过自有资金或银行贷款等方式自筹资金先行偿付，待募集资金到位后，发行人将

用募集资金置换先期已投入的资金。

根据《广西绿城水务股份有限公司关于发行 2016 年公司债券不涉及新增政府债务的承诺》和《广西绿城水务股份有限公司关于发行 2016 年公司债券募集资金用途的承诺》，公司对本次募集资金使用作出如下承诺：

（一）公司承诺本次公开发行公司债券不涉及新增地方政府债务。

（二）公司本次公开发行公司债券募集资金用途不用于偿还地方政府债务，不用于地方政府融资平台，且不用于不产生经营性收入的公益性项目。

三、本次债券募集资金运用对财务状况及经营成果的影响

（一）对公司负债结构的影响

本次债券发行完成后，公司合并财务报表的资产负债率将由发行前的 62.10% 增加至发行后的 66.85%，上升 4.75 个百分点；合并财务报表的非流动负债占负债总额的比例将由发行前的 57.20% 增加至发行后的 65.22%，长期债务占比提升，有利于增强公司资金使用的稳定性，公司债务结构将得到一定的改善。

（二）对于公司短期偿债能力的影响

本次债券发行完成且上述募集资金运用计划予以执行后，公司合并财务报表的流动比率将由发行前的 0.72 增加至发行后的 1.26，流动资产对于流动负债的覆盖能力得到提升，短期偿债能力增强。

四、本次募集资金专项账户管理安排

按照《管理办法》的相关要求，设立了本次公司债券募集资金专项账户，用于公司债券募集资金的接收、存储、划转与本息偿付。专项账户相关信息如下：

账户名称：【】

开户银行：【】

银行账户：【】

此外，公司、受托管理人与监管银行拟签订募集资金专项账户监管协议，对本募集资金专户使用情况进行监督。

第六节 备查文件

募集说明书的备查文件如下：

一、发行人 2012 年-2014 年审计报告、发行人 2015 年审计报告和发行人 2016 年 1-3 月财务报表；

二、主承销商核查意见；

三、联席主承销商核查意见；

四、北京市天元律师事务所出具的法律意见书；

五、中诚信证券评估有限公司为本次发行公司债券出具的资信评级报告；

六、《债券受托管理协议》；

七、《债券持有人会议规则》；

八、中国证监会核准本次债券发行的文件。

在本次债券发行期内，投资者可以至本公司及主承销商及联席主承销商处查阅募集说明书全文及上述备查文件，或访问上海证券交易所网站(www.sse.com.cn)查阅本募集说明书及摘要。

（本页无正文，为《广西绿城水务股份有限公司公开发行2016年公司债募集说明书摘要（面向合格投资者）》的签章页）



广西绿城水务股份有限公司

2016年7月19日