

诺安积极回报灵活配置混合型证券投资基金招募说明书(更新) 摘要

2017年第1期

基金管理人：诺安基金管理有限公司

基金托管人：江苏银行股份有限公司

重要提示

(一) 诺安积极回报灵活配置混合型证券投资基金(以下简称“本基金”)经中国证券监督管理委员会2015年7月7日证监许可【2015】1529号和2016年3月29日机构部函【2016】640号文核准公开募集,本基金的基金合同于2016年9月22日正式生效。

(二) 基金管理人保证本《招募说明书》的内容真实、准确、完整。本《招募说明书》经中国证监会注册,但中国证监会对本基金募集的注册,并不表明其对本基金的价值和收益作出实质性判断或保证,也不表明投资于本基金没有风险。

(三) 投资有风险,投资人认购(或申购)基金时应认真阅读本基金《招募说明书》及《基金合同》等,全面认识本基金产品的风险收益特征,应充分考虑投资人自身的风险承受能力,并对于认购(或申购)基金的意愿、时机、数量等投资行为作出独立决策。基金管理人提醒投资者“买者自负”原则,在投资者作出投资决策后,须承担基金投资中出现的各类风险,包括:市场风险、管理风险、流动性风险及本基金特有风险等。

本基金属于混合型基金,预期风险与收益低于股票型基金,高于债券型基金与货币市场基金,属于中高风险、中高收益的基金品种。

(四) 基金的过往业绩并不预示其未来表现。基金管理人管理的其他基金的业绩并不构成新基金业绩表现的保证。

基金管理人依照恪尽职守、诚实信用、谨慎勤勉的原则管理和运用基金财产,但不保证本基金一定盈利,也不保证最低收益。

本摘要根据基金合同和基金招募说明书编写,并经中国证监会核准。基金合同是约定基金当事人之间权利、义务的法律文件。基金投资人自依基金合同取得基金份额,即成为基金份额持有人和本基金合同的当事人,其持有基金份额的行为本身即表明其对基金合同的承认和接受,并按照《中华人民共和国证券投资基金法》、《公开募集证券投资基金运作管理办法》、基金合同及其他有关规定享有权利、承担义务。基金投资人欲了解基金份额持有人的权利和义务,应详细查阅基金合同。

招募说明书(更新)已经基金托管人复核。招募说明书(更新)所载内容截止日为2017年3月22日，有关财务数据和净值表现截止日为2016年12月31日(财务数据未经审计)。

一、基金管理人

（一）基金管理人概况

公司名称：诺安基金管理有限公司

住所：深圳市深南大道4013号兴业银行大厦19—20层

法定代表人：秦维舟

设立日期：2003年12月9日

批准设立机关及批准设立文号：中国证监会证监基金字[2003]132号

组织形式：有限责任公司

注册资本：1.5亿元人民币

存续期限：持续经营

电话：0755-83026688

传真：0755-83026677

联系人：王嘉

股权结构：

股东单位	出资额(万元)	出资比例
中国对外经济贸易信托投资有限公司	6000	40%
深圳市捷隆投资有限公司	6000	40%
大恒新纪元科技股份有限公司	3000	20%
合 计	15000	100%

（二）证券投资基金管理情况

截至2017年3月22日，本基金管理人共管理五十二只开放式基金：诺安平衡证券投资基金、诺安货币市场基金、诺安先锋混合型证券投资基金、诺安优化收益债券型证券投资基金、诺安价值增长混合型证券投资基金、诺安灵活配置混合型证券投资基金、诺安成长混合型证券投资基金、诺安增利债券型证券投资基金、诺安中证100指数证券投资基金、诺安中小盘精选混合型证券投资基金、诺安主题精选混合型证券投资基金、诺安全球黄金证券投资基金、上证新兴产业交易型开放式指数证券投资基金、诺安上证新兴产业交易型开放式指数

证券投资基金联接基金、诺安保本混合型证券投资基金、诺安多策略混合型证券投资基金、诺安油气能源股票证券投资基金（LOF）、诺安全球收益不动产证券投资基金、诺安新动力灵活配置混合型证券投资基金、诺安中证创业成长指数分级证券投资基金、诺安汇鑫保本混合型证券投资基金、诺安双利债券型发起式证券投资基金、中小板等权重交易型开放式指数证券投资基金、诺安研究精选股票型证券投资基金、诺安纯债定期开放债券型证券投资基金、诺安鸿鑫保本混合型证券投资基金、诺安信用债券一年定期开放债券型证券投资基金、诺安稳固收益一年定期开放债券型证券投资基金、诺安泰鑫一年定期开放债券型证券投资基金、诺安中证 500 交易型开放式指数证券投资基金、诺安优势行业灵活配置混合型证券投资基金、诺安天天宝货币市场基金、诺安理财宝货币市场基金、诺安永鑫收益一年定期开放债券型证券投资基金、诺安聚鑫宝货币市场基金、诺安稳健回报灵活配置混合型证券投资基金、诺安聚利债券型证券投资基金、诺安新经济股票型证券投资基金、诺安裕鑫收益两年定期开放债券型证券投资基金、诺安低碳经济股票型证券投资基金、诺安中证 500 交易型开放式指数证券投资基金联接基金、诺安创新驱动灵活配置混合型证券投资基金、诺安先进制造股票型证券投资基金、诺安利鑫保本混合型证券投资基金、诺安景鑫保本混合型证券投资基金、诺安益鑫保本混合型证券投资基金、诺安安鑫保本混合型证券投资基金、诺安精选回报灵活配置混合型证券投资基金、诺安和鑫保本混合型证券投资基金、诺安积极回报灵活配置混合型证券投资基金、诺安优选回报灵活配置混合型证券投资基金、诺安进取回报灵活配置混合型证券投资基金。

（三）主要人员情况

1. 董事会成员

秦维舟先生，董事长，工商管理硕士。历任北京中联新技术有限公司总经理、香港昌维发展有限公司总经理、香港先锋投资有限公司总经理、中国新纪元有限公司副总裁、诺安基金管理有限公司副董事长。

伊力扎提·艾合买提江先生，副董事长，历任吉通网络通信股份有限公司人力资源部副总经理，中化国际石油公司人力资源部总经理、公司副总经理，现任中国对外经济贸易信托有限公司总经理。

赵忆波先生，董事，硕士。历任南方航空公司规划发展部项目经理，泰信基金管理有限公司研究员，翰伦投资咨询公司（马丁可利基金）投资经理，纽银西部基金管理有限公司基金经理，现任泽熙投资管理有限公司深圳分公司总经理。

齐斌先生，董事，硕士。历任中国国贸有限责任公司董事会秘书，中国中化集团公司

投资部副总经理、战略规划部副总经理。现担任中国对外经济贸易信托有限公司副总经理。

李清章先生，董事，硕士。历任天津电视台总编室副主任，天津广播电视台宣传管理部副主任。现任上海钟表有限公司董事长，上海摩士达钟表进出口有限公司董事长。

奥成文先生，董事，硕士。历任中国通用技术（集团）控股有限责任公司资产经营部副经理，中国对外经济贸易信托有限公司投资银行部副总经理，诺安基金管理有限公司督察长，现任诺安基金管理有限公司总经理。

汤小青先生，独立董事，博士。历任国家计委财政金融司处长，中国农业银行市场开发部副主任，中国人民银行河南省分行副行长，中国人民银行合作司副司长，中国银监会合作金融监管部副主任，内蒙古银监局、山西银监局局长，中国银监会监管一部主任，招商银行副行长。

史其禄先生，独立董事，博士。历任中国工商银行外汇业务管理处处长，中国工商银行伦敦代表处首席代表，中国工商银行新加坡分行总经理，中国工商银行个人金融业务部副总经理，机构业务部副总经理，机构金融业务部资深专家。

赵玲华女士，独立董事，硕士。历任中国人民解放军空军总医院新闻干事，全国妇女联合会宣传部负责人，中国人民银行人事司综合处副处长，国家外汇管理局政策法规司副处长，中国外汇管理杂志社社长兼主编，国家外汇管理局国际收支司巡视员。

2. 监事会成员

李京先生，监事，企业管理硕士。历任中国中化集团总裁办公室部门经理，中化集团香港立丰实业公司总经理助理，中化汇富资产管理公司副总经理，中化欧洲资本公司副总经理兼世盈（厦门）创业投资有限公司副总经理，现任中国对外经济贸易信托有限公司副总经理。

赵星明先生，监事，金融学硕士。历任中国人民银行深圳经济特区分行证券管理处副处长、深圳证券交易所理事会秘书长、君安证券香港公司副总经理等职。

戴宏明先生，监事。历任浙江证券深圳营业部交易主管、国泰君安证券公司部门主管，现任诺安基金管理有限公司交易中心总监兼首席交易师（总助级）。

梅律吾先生，监事，硕士。历任长城证券有限责任公司研究员，鹏华基金管理有限公司研究员，诺安基金管理有限公司研究员、基金经理助理、基金经理、研究部副总监、指数投资组副总监，现任指数组负责人。

3. 经理层成员

奥成文先生，总经理，经济学硕士，经济师。曾任中国通用技术（集团）控股有限责任公司资产经营部副经理、中国对外经济贸易信托投资有限公司投资银行部副总经理。2002

年10月开始参加诺安基金管理有限公司筹备工作，任公司督察长，现任公司总经理。

杨文先生，副总经理，企业管理学博士。曾任国泰君安证券公司研究所金融工程研究员、中融基金管理公司市场部经理。2003年8月加入诺安基金管理有限公司，历任市场部总监、发展战略部总监，现任公司副总经理。

杨谷先生，副总经理，经济学硕士，CFA。曾任平安证券公司综合研究所研究员、西北证券公司资产管理部研究员。2003年10月加入诺安基金管理有限公司，现任公司副总经理、投资一部总监、诺安先锋混合型证券投资基金基金经理。

陈勇先生，副总经理，经济学硕士，注册会计师。曾任国泰君安证券公司固定收益部业务董事、资产管理部基金经理，民生证券公司证券投资总部副总经理。2003年10月加入诺安基金管理有限公司，历任研究部总监、合规与风险控制部总监、督察长，现任公司副总经理。

曹园先生，副总经理，本科。曾任职于国泰基金管理有限公司，先后从事于TA交易中心交易员、销售部北方区副总经理、北京公司副总经理的工作。2010年5月加入诺安基金管理有限公司，历任华北营销中心总经理、公司总经理助理，现任公司副总经理。

马宏先生，督察长，硕士。曾任中国新兴（集团）总公司职员、中化财务公司证券部职员、中化国际贸易股份有限公司投资部副总经理、中国对外经济贸易信托投资有限公司证券部投资总监、资产管理二部副总经理、投资发展部总经理。现任公司督察长。

4. 基金经理

李玉良先生，博士，曾任职于中国工商银行股份有限公司，从事内部风险管理及稽核工作。2010年6月加入诺安基金管理有限公司，历任产品经理、基金经理助理。2015年3月起任诺安中证创业成长指数分级证券投资基金基金经理，2015年7月起任诺安多策略混合型证券投资基金基金经理，2016年3月起任诺安精选回报灵活配置混合型证券投资基金基金经理，2016年9月起任诺安积极回报灵活配置混合型证券投资基金基金经理、诺安优选回报灵活配置混合型证券投资基金基金经理、诺安进取回报灵活配置混合型证券投资基金基金经理。

5. 投资决策委员会成员的姓名及职务

本公司投资决策委员会分股票类基金投资决策委员会和固定收益类基金投资决策委员会，具体如下：

股票类基金投资决策委员会：主席由公司总经理奥成文先生担任，委员包括：杨谷先生，副总经理、投资一部总监、基金经理；韩冬燕女士，投资二部执行总监、基金经理；王创练

先生，研究部总监兼首席策略师（总助级）、基金经理。

固定收益类基金投资决策委员会：主席由公司总经理奥成文先生担任，委员包括：杨谷先生，副总经理、投资一部总监、基金经理；谢志华先生，固定收益事业部副总经理、基金经理、总裁助理；王创练先生，研究部总监兼首席策略师（总助级）、基金经理。

上述人员之间不存在近亲属关系。

二、基金托管人

（一）基本情况

名称：江苏银行股份有限公司（简称“江苏银行”）

住所：江苏省南京市中华路 26 号

办公地址：江苏省南京市中华路 26 号

法定代表人：夏平

成立时间：2007 年 1 月 22 日

组织形式：股份有限公司

注册资本：115.4 亿元人民币

存续期间：持续经营

基金托管业务批准文号：证监许可【2014】619 号

联系人：赵越

电话：025 - 58588112

（二）主要人员情况

江苏银行托管业务条线现有员工 47 名，来自于基金、券商、托管行等不同的行业，具有会计、金融、法律、IT 等不同的专业知识背景，团队成员具有较高的专业知识水平、良好的服务意识、科学严谨的态度；部门管理层有 20 年以上金融从业经验，精通国内外证券市场的运作。

（三）基金托管业务经营情况

2014 年，江苏银行先后获得基金托管业务资格及保险资金托管业务资格。江苏银行依靠严密科学的风险管理和内部控制体系以及先进的营运系统和专业的服务团队，严格履行资产托管人职责，为境内外广大投资者、金融资产管理机构和企业客户提供安全、高效、专业的托管服务。目前江苏银行的托管业务产品线已涵盖公募基金、信托计划、基金专户、基金公司专项资管计划、券商资管计划、产业基金、私募投资基金、QDII 专户资产等。江苏

银行将在现有的基础上开拓创新继续完善各类托管产品线。江苏银行同时可以为各类客户提供提供现金管理、绩效评估、风险管理等个性化的托管增值服务。

三、相关服务机构

（一）基金份额发售机构

1. 诺安基金管理有限公司直销中心

本公司在深圳、北京、上海、广州、成都开设五个直销网点对投资者办理开户和申购业务：

（1）深圳直销中心

地址：深圳市深南大道 4013 号兴业银行大厦 19-20 层

电话：0755-83026603 或 0755-83026620

传真：0755-83026630

联系人：祁冬灵

（2）北京分公司

地址：北京市朝阳区光华路甲 14 号诺安大厦 8-9 层

电话：010-59027811

传真：010-59027890

联系人：孟佳

（3）上海分公司

办公地址：上海浦东新区世纪大道 210 号 21 世纪中心大厦 903 室

邮政编码：200120

电话：021-68824617

传真：021-68362099

联系人：王惠如

（4）广州分公司

地址：广州市珠江新城华夏路 10 号富力中心 2908

电话：020-38928980

传真：020-38928980

联系人：黄怡珊

（5）西部营销中心

办公地址：成都市高新区府城大道西段 399 号天府新谷 9 栋 1 单元 1802

邮政编码：610021

电话：028-86050157

传真：028-86050160

联系人：裴兰

（6）个人投资者可以通过基金管理人的网上直销交易系统办理本基金的开户和申购手续，具体交易细节请参阅基金管理人网站公告。

网址：www.lionfund.com.cn

2. 基金代销机构

（1）江苏银行股份有限公司

住所：江苏省南京市中华路 26 号

办公地址：江苏省南京市中华路 26 号

法定代表人：夏平

客服电话：95319

网址：www.jsbchina.cn

（2）苏州银行股份有限公司

注册地址：江苏省苏州市工业园区钟园路 728 号

办公地址：江苏省苏州市工业园区钟园路 728 号

法定代表人：王兰凤

客户服务电话：96067

网址：www.suzhoubank.com

（3）北京农村商业银行股份有限公司

注册地址：北京市西城区月坛南街 1 号院 2 号楼

办公地址：北京市西城区月坛南街 1 号院 2 号楼

法定代表人：王金山

客户服务电话：400-66-96198（全国）、96198（北京）

网址：www.bjrbc.com

（4）渤海银行股份有限公司

注册地址：天津市河东区海河东路 218 号

办公地址：天津市河东区海河东路 218 号

法定代表人：李伏安

联系人：王宏

电话：022-58316666

传真：022-58316569

客户服务电话：400-888-8811、95541

网址：www.cbhb.com.cn

（5）交通银行股份有限公司

注册地址：上海市银城中路188号

办公地址：上海市银城中路188号

法定代表人：牛锡明

电话：021-58781234

传真：021-58408842

联系人：曹榕

客户服务电话：95559

网址：www.bankcomm.com

（6）中国银行股份有限公司

注册地址：北京市西城区复兴门内大街1号

办公地址：北京市西城区复兴门内大街1号

法定代表人：田国立

客户服务电话：95566

网址：www.boc.cn

（7）平安银行股份有限公司

注册地址：广东省深圳市深南东路5047号

办公地址：广东省深圳市深南东路5047号

法定代表人：谢永林

电话：0755-82088888

传真：0755-82080714

联系人：周勤

客户服务电话：95511-3

网址：<http://bank.pingan.com>

（8）宁波银行股份有限公司

注册地址：宁波市鄞州宁南南路 700 号

办公地址：宁波市鄞州宁南南路 700 号

法定代表人：陆华裕

电话：086-574-89068221（值班电话）、086-574-87050028（投资者关系）

传真：021-63586215

联系人：钱庚旺

客户服务电话：95574

网址：www.nbcb.com.cn

（9）中国工商银行股份有限公司

注册地址：北京市西城区复兴门内大街 55 号

办公地址：北京市西城区复兴门内大街 55 号

法定代表人：易会满

电话：010-66107900

传真：010-66107914

联系人：田耕

客户服务电话：95588

网址：www.icbc.com.cn

（10）招商银行股份有限公司

注册地址：深圳市深南大道 7088 号招商银行大厦

办公地址：深圳市深南大道 7088 号招商银行大厦

法定代表人：李建红

电话：0755-83198888

传真：0755-83195109

联系人：兰奇

客户服务电话：95555

网址：www.cmbchina.com

（11）招商证券股份有限公司

注册地址：深圳市福田区益田路江苏大厦 A 座 38-45 楼

办公地址：深圳市福田区益田路江苏大厦 A 座 38-45 楼

法定代表人：宫少林

电话：0755-82943666

传真：0755-82960141

联系人：黄健

客户服务电话：95565

网址：www.newone.com.cn

（12）国金证券股份有限公司

注册地址：成都市东城根上街95号

办公地址：成都市东城根上街95号

法定代表人：冉云

客户服务电话：95310

网址：www.gjq.com.cn

（13）安信证券股份有限公司

注册地址：深圳市福田区金田路4018号安联大厦35层、28层A02单元

办公地址：深圳市福田区金田路4018号安联大厦35层

法定代表人：王连志

客户服务电话：95517

网址：www.essence.com.cn

（14）天相投资顾问有限公司

注册地址：北京市西城区金融街19号富凯大厦B座701

办公地址：北京市西城区新街口外大街28号C座5层

法定代表人：林义相

电话：010-66045529

传真：010-66045678

联系人：尹伶

客户服务电话：010-66045678

天相投顾网-网址：www.txsec.com

天相基金网-网址：www.jjm.com.cn

（15）渤海证券股份有限公司

注册地址：天津经济技术开发区第二大街42号写字楼101室

办公地址：天津市河西区宾水道8号

法定代表人：王春峰

客户服务热线：400-651-5988

网址：www.ewww.com.cn

（16）平安证券股份有限公司

注册地址：深圳市福田区中心区金田路荣超大厦4036号16-20

办公地址：深圳市福田区中心区金田路荣超大厦4036号16-20层

法定代表人：谢永林

客户服务电话：95511

网址：<http://stock.pingan.com>

（17）中泰证券股份有限公司

注册地址：山东省济南市经七路86号

办公地址：山东省济南市经七路86号

法定代表人：李玮

联系人：吴阳

开放式基金咨询电话：0531-81283906

开放式基金业务传真：0531-81283900

客服电话：95538

网址：www.zts.com.cn

（18）光大证券股份有限公司

注册地址：上海市静安区新闻路1508号

办公地址：上海市静安区新闻路1508号

法定代表人：薛峰

客户服务热线：95525

网址：www.ebscn.com

（19）大同证券有限责任公司

注册地址：大同市城区迎宾街15号桐城中央21层

办公地址：山西省太原市长治路111号山西世贸中心A座12、13层

法定代表人：董祥

客户服务电话：4007-121-212

网址：www.dtsbc.com.cn

(20) 国泰君安证券股份有限公司

注册地址：上海市浦东新区商城路 618 号

办公地址：上海市浦东新区银城中路 168 号上海银行大厦 29 楼

法定代表人：杨德红

客户服务热线：95521

网址：www.gtja.com

(21) 上海证券有限责任公司

注册地址：上海市黄浦区四川中路 213 号 7 楼

办公地址：上海市黄浦区四川中路 213 号 7 楼

法定代表人：李俊杰

客服热线：4008918918、021-962518

网址：www.962518.com

(22) 第一创业证券股份有限公司

注册地址：广东省深圳市福田区福华一路 115 号投行大厦 20 楼

办公地址：广东省深圳市福田区福华一路 115 号投行大厦 20 楼

法定代表人：刘学民

客户服务电话：95358

网址：www.firstcapital.com.cn

(23) 东海证券股份有限公司

注册地址：江苏省常州市延陵西路 23 号投资广场 18 层

办公地址：上海浦东新区东方路 1928 号东海证券大厦

法定代表人：赵俊

客户服务电话：95531 或 400-8888-588

网址：www.longone.com.cn

(24) 华龙证券股份有限公司

注册地址：甘肃省兰州市城关区东岗西路 638 号兰州财富中心 21 楼

办公地址：甘肃省兰州市城关区东岗西路 638 号兰州财富中心 21 楼

法定代表人：李晓安

客户服务电话：400-6898888（全国）、95368

网址：www.hlzqgs.com

(25) 信达证券股份有限公司

注册地址：北京市西城区闹市口大街9号院1号楼

办公地址：北京市西城区闹市口大街9号院1号楼信达金融中心

法定代表人：张志刚

客户服务电话：95321

网址：www.cindasc.com

(26) 兴业证券股份有限公司

注册地址：福州市湖东路268号证券大厦

办公地址：福州市湖东路268号证券大厦；上海市浦东新区民生路1199弄证大五道口广场1号楼

法定代表人：兰荣

客户服务电话：95562

网址：www.xyzq.com.cn

(27) 国都证券股份有限公司

注册地址：北京市东城区东直门南大街3号国华投资大厦9层、10层

办公地址：北京市东城区东直门南大街3号国华投资大厦9层、10层

法定代表人：王少华

客户服务电话：4008188118

网址：www.guodu.com

(28) 华宝证券有限责任公司

注册地址：中国（上海）自由贸易试验区世纪大道100号57层200120

办公地址：上海市浦东新区世纪大道100号环球金融中心57层

法定代表人：陈林

客户服务电话：4008209898

网址：www.cnhbstock.com

(29) 西南证券股份有限公司

注册地址：重庆市江北区桥北苑8号

办公地址：重庆市江北区桥北苑8号西南证券大厦

法定代表人：吴坚

客户服务电话：4008096096

网址：www.swsc.com.cn

(30) 西部证券股份有限公司

注册地址：西安市东大街 232 号信托大厦 16-17 层

办公地址：西安市东大街 232 号信托大厦 16-17 层

法定代表人：刘建武

客户服务电话：95582

网址：www.westsecu.com

(31) 华安证券股份有限公司

注册地址：合肥市政务文化新区天鹅湖路 198 号

办公地址：合肥市政务文化新区天鹅湖路 198 号

法定代表人：李工

客户服务电话：95318

网址：www.hazq.com

(32) 上海华信证券有限责任公司

注册地址：上海市浦东新区世纪大道 100 号环球金融中心 9 楼

办公地址：上海市浦东新区世纪大道 100 号环球金融中心 9 楼

法定代表人：郭林

联系人：李颖

联系电话：021-38784818-8508

客户服务电话：400-820-5999

网址：www.shhxzq.com

(33) 深圳众禄金融控股股份有限公司

注册地址：深圳市罗湖区笋岗街道梨园路物资控股置地大厦 8 楼 801

办公地址：深圳市罗湖区梨园路物资控股置地大厦 8 楼

法定代表人：薛峰

联系人：童彩平

电话：0755-33227950

传真：0755-82080798

客户服务电话：4006-788-887

网址：www.zlfund.cn；www.jjmmw.com

(34) 上海天天基金销售有限公司

注册地址：上海市徐汇区龙田路190号2号楼二层

办公地址：上海市徐汇区宛平南路88号东方财富大厦

法定代表人：其实

联系人：潘世友

客户服务电话：400-1818-188、400-9918-918

网址：www.1234567.com.cn

(35) 上海好买基金销售有限公司

注册地址：上海市虹口区欧阳路196号26号楼2楼41号

办公地址：上海浦东南路1118号鄂尔多斯大厦903~906室

法定代表人：杨文斌

联系人：张茹

电话：021-58870011

传真：021-68596916

客户服务电话：400-700-9665

网址：www.ehowbuy.com

(36) 蚂蚁（杭州）基金销售有限公司（原杭州数米基金销售有限公司）

注册地址：杭州市余杭区仓前街道文一西路1218号1幢202室

办公地址：浙江省杭州市滨江区江南大道3588号恒生大厦12楼

法定代表人：陈柏青

联系人：张裕

电话：021-60897869

传真：0571-26698533

客户服务电话：4000-766-123

网址：www.fund123.cn

(37) 浙江同花顺基金销售有限公司

注册地址：浙江省杭州市文二西路一号903室

办公地址：浙江省杭州市文二西路1号元茂大厦903室

法定代表人：凌顺平

客户服务电话：4008-773-772

网址：www.5ifund.com

（38）北京展恒基金销售股份有限公司

注册地址：北京市顺义区后沙峪镇安富街6号

办公地址：北京市朝阳区安苑路15-1 邮电新闻大厦2层

法定代表人：闫振杰

客户服务电话：400-818-8000

网址：www.myfund.com

（39）深圳市新兰德证券投资咨询有限公司

注册地址：深圳市福田区华强北路赛格科技园4栋10层1006#

办公地址：深圳市福田区华强北路赛格科技园4栋10层1006#

法人代表人：张彦

客户服务电话：400-166-1188

网址：<http://money.jrj.com.cn>

（40）和讯信息科技有限公司

注册地址：北京市朝阳区外大街22号1002室

办公地址：北京市朝外大街22号泛利大厦10层

法定代表人：王莉

客户服务电话：400-920-0022

网址：licaike.hexun.com

（41）宜信普泽投资顾问（北京）有限公司

注册地址：北京市朝阳区建国路88号9号楼15层1809

办公地址：北京市朝阳区建国路88号soho现代城C座1809

法定代表人：戎兵

客户服务电话：400-6099-200

网址：www.yixinfund.com

（42）一路财富（北京）信息科技有限公司

注册地址：北京市西城区阜成门外大街2号1幢A2208室

办公地址：北京西城区阜成门大街2号万通新世界广场A座22层2208

法定代表人：吴雪秀

客户服务电话：400-001-1566

网址：www.yilucaifu.com

(43) 上海陆金所资产管理有限公司

注册地址：中国（上海）自由贸易试验区陆家嘴环路1333号14楼09单元

办公地址：（上海）自由贸易试验区陆家嘴环路1333号14楼09单元

法定代表人：鲍东华

联系人：宁博宇

电话：021-20665952

传真：021-22066653

客户服务电话：400-821-9031

网址：www.lufunds.com

(44) 上海凯石财富基金销售有限公司

注册地址：上海市黄浦区西藏南路765号602-115室

办公地址：上海黄浦区延安东路一号凯石大厦4楼

法定代表人：陈继武

联系人：李晓明

联系电话：021-63333319

客户服务电话：400-643-3389

网址：www.vstonewealth.com

(45) 诺亚正行（上海）基金销售投资顾问有限公司

注册地址：上海市虹口区飞虹路360弄9号3724室

办公地址：上海杨浦区秦皇岛路32号C栋

法定代表人：汪静波

联系人：魏可好

客服电话：400-821-5399

网站：www.noah-fund.com

(46) 上海利得基金销售有限公司

注册地址：上海市宝山区蕴川路5475号1033室

办公地址：上海市浦东新区陆家嘴1318号星展银行大厦1003单元；

上海浦东新区峨山路91弄61号10号楼12楼

法定代表人：沈继伟

客户服务电话：400-067-6266

网址：www.leadfund.com.cn

(47) 浙江金观诚财富管理有限公司

注册地址：杭州市拱墅区登云路45号（锦昌大厦）1幢10楼1001室

办公地址：浙江省杭州市拱墅区登云路45号金诚集团10楼

法定代表人：徐黎云

联系人：周立枫

联系电话：0571-8833778

客户服务电话：400-068-0058

网址：www.jincheng-fund.com

(48) 中证金牛（北京）投资咨询有限公司

注册地址：北京市丰台区东管头1号2号楼2-45室

办公地址：北京市宣武门外大街甲1号环球财讯中心A座5层

法定代表人：钱昊旻

客户服务电话：4008-909-998

网址：www.jnlc.com

(49) 北京钱景财富投资管理有限公司

注册地址：北京市海淀区丹棱街6号1幢9层1008-1012

办公地址：北京市海淀区丹棱街中关村金融大厦10层

法定代表人：赵荣春

联系人：魏争

电话：010-57418829

客户服务电话：400-893-6885

网址：www.niuji.net

(50) 北京格上富信投资顾问有限公司

注册地址：北京市朝阳区东三环北路19号楼701内09室

办公地址：北京市朝阳区东三环北路19号楼701内09室

法人代表：李悦章

联系人：曹庆展

联系电话：010-65983311

客户服务电话：400-066-8586

网址：www.igesafe.com

（51）北京汇成基金销售有限公司

注册地址：北京市海淀区中关村大街11号11层1108号

办公地址：北京市海淀区中关村e世界A座1108室

法定代表人：王伟刚

联系电话：010-62680527

客户服务电话：400-619-9059

网址：www.hcjijin.com

（52）乾道金融信息服务（北京）有限公司

注册地址：北京市西城区德胜门外大街13号院1号楼1302

办公地址：北京市西城区德外大街合生财富广场1302室

法人代表：王兴吉

客户服务电话：400-088-8080

网址：www.qiandaojr.com

（53）上海联泰资产管理有限公司

注册地址：中国（上海）自由贸易试验区富特北路277号3层310室

办公地址：上海市长宁区福泉北路518号8座3层

法人代表：燕斌

联系人：陈东

客户服务电话：4000-466-788

网址：www.66zichan.com

（54）奕丰金融服务（深圳）有限公司

注册地址：深圳市前海深港合作区前湾一路1号A栋201室（入驻深圳市前

海商务秘书有限公司）

办公地址：深圳市南山区海德三路海岸大厦东座1116室及1307室

法定代表人：TAN YIK KUAN

联系人：叶建

联系电话：0755-89460500

客户服务电话：400-684-0500

网址：www.ifastps.com.cn

(55) 和谐保险销售有限公司

注册地址：北京市朝阳区东三环中路 55 号楼 20 层 2302

办公地址：北京市朝阳区建外大街 6 号安邦保险大厦 10 层

法定代表人：蒋洪

联系人：张楠

联系电话：010-85256214

客户服务电话：400-819-5569

公司网站：www.hx-sales.com

(56) 北京懒猫金融信息服务有限公司

注册地址：北京市石景山区石景山路 31 号院盛景国际广场 3 号楼 1119

办公地址：北京市朝阳区四惠东通惠河畔产业园区 1111 号国投尚科大厦

法定代表人：许现良

联系人：王芳芳

电话：18519215322

客户服务电话：4001-500-882

网址：www.lanmao.com

(57) 北京电盈基金销售有限公司

注册地址：北京市朝阳区呼家楼（京广中心）1 号楼 36 层 3603 室

办公地址：北京市朝阳区呼家楼（京广中心）1 号楼 36 层 3603 室

法定代表人：程刚

联系人：黄翠茹

联系电话：010-56176115

客户服务电话：400-100-3391

公司网站：www.dianyingfund.com

(58) 天津国美基金销售有限公司

注册地址：天津经济技术开发区南港工业区综合服务区办公楼 D 座二层 202-124 室

办公地址：北京市朝阳区霄云路 26 号鹏润大厦 B 座 19 层

法定代表人：丁东华

联系人：郭宝亮

联系电话：18610664740

客户服务电话：400-111-0889

公司网站：www.gomefund.com

（59）北京广源达信投资管理有限公司

注册地址：北京市西城区新街口外大街28号C座六层605室

办公地址：北京市朝阳区望京东园四区浦项中心B座19层

法定代表人：齐剑辉

联系人：王永霞

联系电话：15201586214

客户服务电话：4006236060

网址：www.niuniufund.com

（60）北京新浪仓石基金销售有限公司

注册地址：北京市海淀区东北旺西路中关村软件园二期(西扩)N-1、N-2地块

新浪总部科研楼5层518室

办公地址：北京市海淀区西北旺东路10号院西区8号楼新浪总部大厦

法定代表人：李昭琛

联系人：付文红

电话：010-62675369

传真：010-62676582

客户服务电话：010-62675369

网址：www.xincai.com

（61）泰信财富投资管理有限公司

注册地址：北京市石景山区实兴大街30号院3号楼8层8995房间

办公地址：北京市海淀区西四环北路69号一层

法定代表人：李静

联系人：周栋

电话：010-88499161-8006

传真：010-88460066

客户服务电话：400-1687575

网址：www.taixincf.com

(62) 凤凰金信（银川）投资管理有限公司

注册地址：宁夏回族自治区银川市金凤区阅海湾中央商务区万寿路142号14层1402

办公地址：北京市朝阳区紫月路18号院 朝来高科技产业园 凤凰金融18号楼

法定代表人：程刚

客户服务电话：400-8105-919

网址：www.fengfd.com

(63) 上海万得投资顾问有限公司

注册地址：中国（上海）自由贸易试验区福山路33号11楼B座

办公地址：上海市浦东新区福山路33号8楼

法定代表人：王廷富

联系人：徐亚丹

联系电话：13818306630

客户服务电话：400-821-0203

基金管理人可根据有关法律法规的要求，选择其他符合要求的机构代理销售基金，并及时公告。

(二) 注册登记机构

名称：诺安基金管理有限公司

住所：深圳市深南大道4013号兴业银行大厦19-20层

法定代表人：秦维舟

电话：0755-83026688

传真：0755-83026677

(三) 出具法律意见书的律师事务所和经办律师

名称：北京颐合中鸿律师事务所

住所：北京市东城区建国门内大街7号光华长安大厦2座1908-1911室

法定代表人/负责人：付朝晖

电话：010-65178866

传真：010-65180276

经办律师：虞荣方、侯金刚

(四) 审计基金财产的会计师事务所和经办注册会计师

名称：德勤华永会计师事务所（特殊普通合伙）

住所：上海市延安东路222号外滩中心30楼

执行事务合伙人：卢伯卿

电话：021-61418888

传真：021-63350003

联系人：余志亮

经办注册会计师：王明静、吴迪

四、基金的名称

诺安积极回报灵活配置混合型证券投资基金

五、基金的类型

契约型开放式基金

六、基金的投资目标

本基金通过灵活的大类资产配置和个股精选，在有效控制风险的前提下，谋求基金资产的长期增值，力争实现超越业绩比较基准的回报。

七、基金的投资范围

本基金的投资范围为具有良好流动性的金融工具，包括国内依法发行上市的股票（包括中小板、创业板及其他经中国证监会核准发行并上市的股票）、债券（国债、金融债、公司债/企业债、次级债、可转换债券（含分离交易可转债）、央行票据、短期融资券、超短期融资券、中期票据等）、资产支持证券、债券回购、银行存款、货币市场工具、股指期货、权证以及法律法规或中国证监会允许基金投资的其他金融工具（但须符合中国证监会相关规定）。

如法律法规或监管机构以后允许基金投资其他品种，基金管理人在履行适当程序后，可以将其纳入投资范围。

本基金为混合型基金，股票资产占基金资产的比例为0-95%，在扣除股指期货合约需缴纳的交易保证金后，现金或到期日在一年以内的政府债券的投资比例不低于基金资产净值的5%。

八、基金的投资策略

本基金通过灵活配置大类资产，动态控制组合风险，并在各大类资产中进行个股、个券精选。以获取超越业绩比较基准的投资回报。

1、大类资产配置

本基金采用“自上而下”的分析视角，综合考量中国宏观经济发展前景、国内股票市场的估值、国内债券市场收益率的期限结构、CPI与PPI变动趋势、外围主要经济体宏观经济与资本市场的运行状况等因素，分析研判货币市场、债券市场与股票市场的预期收益与风险，并据此进行大类资产的配置与组合构建，合理确定本基金在股票、债券、现金等金融工具上的投资比例，并随着各类金融风险收益特征的相对变化，适时动态地调整各金融工具的投资比例。

2、股票投资分析

本基金将结合定性与定量分析，充分发挥基金管理人研究团队和投资团队“自下而上”的主动选股能力，选择具有长期持续增长能力的公司。具体从公司基本状况和股票估值两个方面进行筛选：

（1）公司基本状况分析

本基金将通过分析上市公司的经营模式、产品研发能力、公司治理等多方面的运营管理能力，判断公司的核心价值与成长能力，选择具有良好经营状况的上市公司股票。

经营模式方面，选择主营业务鲜明、行业地位突出、产品与服务符合行业发展趋势的上市公司股票；产品研发能力方面，选择具有较强的自主创新和市场拓展能力的上市公司股票；公司治理方面，选择公司治理结构规范，管理水平较高的上市公司股票。

本基金将重点关注上市公司的盈利能力、成长和股本扩张能力以及现金流管理水平，选择优良财务状况的上市公司股票。盈利能力方面，主要考察销售毛利率、净资产收益率(ROE)等指标；成长和股本扩张能力方面，主要考察主营业务收入增速、净资产增速、净利润增速、每股收益（EPS）增速、每股现金流净额增速等指标；现金流管理能力方面，主要考察每股现金流净额等指标。

（2）股票估值分析

本基金通过对上市公司内在价值、相对价值、收购价值等方面的研究，考察市盈率(P/E)、市净率(P/B)、企业价值/息税前利润(EV/EBIT)、自由现金流贴现(DCF)等一系列估值指标，给出股票综合评级，从中选择估值水平相对合理的公司。

本基金将结合公司状况以及股票估值分析的基本结论，选择具有竞争优势且估值具有吸引力的股票，组建并动态调整股票库。基金经理将按照本基金的投资决策程序，审慎精选，权衡风险收益特征后，根据市场波动情况构建股票组合并进行动态调整。

3、固定收益资产投资策略

本基金在债券资产的投资过程中，将采用积极主动的投资策略，结合宏观经济政策分析、经济周期分析、市场短期和中长期利率分析、供求变化等多种因素分析来配置债券品种，在兼顾收益的同时，有效控制基金资产的整体风险。在个券的选择上，本基金将综合运用估值策略、久期管理策略、利率预期策略等多种方法，结合债券的流动性、信用风险分析等多种因素，对个券进行积极的管理。

4、可转换债券投资策略

本基金着重对可转债的发行条款、对应基础股票进行分析与研究，重点关注那些有着较好盈利能力或成长前景的上市公司的可转债，并选择具有较高投资价值的个券进行投资。

5、权证投资策略

权证为本基金辅助性投资工具，其投资原则为有利于基金资产增值，有利于加强基金风险控制。本基金在权证投资中将对权证标的证券的基本面进行研究，同时综合考虑权证定价模型、市场供求关系、交易制度设计等多种因素对权证进行定价。

6、股指期货投资策略

本基金在进行股指期货投资时，将根据风险管理原则，以套期保值为主要目的，采用流动性好、交易活跃的期货合约，通过对证券市场和期货市场运行趋势的研究，结合股指期货的定价模型寻求其合理的估值水平，与现货资产进行匹配，通过多头或空头套期保值等策略进行套期保值操作。基金管理人将充分考虑股指期货的收益性、流动性及风险性特征，运用股指期货对冲系统性风险、对冲特殊情况下的流动性风险，如大额申购赎回等；利用金融衍生品的杠杆作用，以达到降低投资组合的整体风险的目的。

未来，根据市场情况，基金可相应调整和更新相关投资策略，并在招募说明书更新中公告。

九、基金的业绩比较基准

本基金的业绩比较基准为沪深 300 指数与中证全债指数的混合指数，即：沪深 300 指数收益率×60%+中证全债指数收益率×40%

沪深 300 指数为中证指数公司于 2005 年 4 月 8 日发布的综合反映沪深证券市场整体状况的指数，指数基期为 2004 年 12 月 31 日，基点为 1000 点。其选择方法是对样本空间股票在最近一年（新股为上市以来）的日均成交金额由高到低排名，剔除排名后 50% 的股票，然后对剩余股票按照日均总市值由高到低进行排名，选取排名在前 300 名的股票作为样本股。

同时，中证全债指数是中证指数公司编制的综合反映银行间债券市场和沪深交易所债券市场的跨市场债券指数，也是中证指数公司编制并发布的首只债券类指数。该指数的样本由银行间市场和沪深交易所市场的国债、金融债券及企业债券组成，中证指数公司每日计算并发布中证全债的收盘指数及相应的债券属性指标，为债券投资者提供投资分析工具和业绩评价基准。该指数的一个重要特点在于对异常价格和无价情况下使用了模型价，能更为真实地反映债券的实际价值和收益率特征。

如果今后法律法规发生变化，或者有其他代表性更强、更科学客观的业绩比较基准适用于本基金时，经基金管理人和基金托管人协商一致后，本基金可以在报中国证监会备案后变更业绩比较基准并及时公告。

十、基金的风险收益特征

本基金属于混合型基金，预期风险与收益低于股票型基金，高于债券型基金与货币市场基金，属于中高风险、中高收益的基金品种。

十一、基金的投资组合报告

本投资组合报告所载数据截止日为 2016 年 12 月 31 日，本报告中所列财务数据未经审计。

（一）报告期末基金资产组合情况

序号	项目	金额（元）	占基金总资产的比例（%）
1	权益投资	83,704,121.58	8.30
	其中：股票	83,704,121.58	8.30
2	基金投资	-	-
3	固定收益投资	618,699,000.00	61.32
	其中：债券	618,699,000.00	61.32
	资产支持证券	-	-
4	贵金属投资	-	-
5	金融衍生品投资	-	-
6	买入返售金融资产	270,000,695.00	26.76
	其中：买断式回购的买入返售	-	-

	金融资产		
7	银行存款和结算备付金合计	32,823,838.62	3.25
8	其他资产	3,699,715.14	0.37
9	合计	1,008,927,370.34	100.00

（二）报告期末按行业分类的境内股票投资组合

金额单位：人民币元

代码	行业类别	公允价值（元）	占基金资产净值比例（%）
A	农、林、牧、渔业	1,385,567.00	0.14
B	采矿业	8,336,424.00	0.83
C	制造业	46,705,009.41	4.64
D	电力、热力、燃气及水生产和供应业	948,234.00	0.09
E	建筑业	6,376,556.17	0.63
F	批发和零售业	4,375,421.00	0.43
G	交通运输、仓储和邮政业	-	-
H	住宿和餐饮业	-	-
I	信息传输、软件和信息技术服务业	2,160,704.00	0.21
J	金融业	4,114,611.00	0.41
K	房地产业	4,337,325.00	0.43
L	租赁和商务服务业	-	-
M	科学研究和技术服务业	1,002,060.00	0.10
N	水利、环境和公共设施管理业	928,520.00	0.09
O	居民服务、修理和其他服务业	-	-
P	教育	-	-
Q	卫生和社会工作	-	-
R	文化、体育和娱乐业	-	-
S	综合	3,033,690.00	0.30
	合计	83,704,121.58	8.31

（三）报告期末按公允价值占基金资产净值比例大小排序的前十名股票投资明细

金额单位：人民币元

序号	股票代码	股票名称	数量（股）	公允价值（元）	占基金资产净值比例（%）
1	600114	东睦股份	248,700	4,280,127.00	0.42
2	002570	贝因美	308,000	4,040,960.00	0.40
3	603268	松发股份	67,900	3,425,555.00	0.34
4	000609	绵石投资	190,200	3,033,690.00	0.30
5	600821	津劝业	239,900	2,823,623.00	0.28
6	603616	韩建河山	145,300	2,654,631.00	0.26
7	002489	浙江永强	323,900	2,451,923.00	0.24
8	000546	金圆股份	208,097	2,355,658.04	0.23

9	000529	广弘控股	196,600	2,319,880.00	0.23
10	000860	顺鑫农业	96,100	2,114,200.00	0.21

（四）报告期末按债券品种分类的债券投资组合

金额单位：人民币元

序号	债券品种	公允价值（元）	占基金资产净值比例（%）
1	国家债券	44,847,000.00	4.45
2	央行票据	-	-
3	金融债券	-	-
	其中：政策性金融债	-	-
4	企业债券	186,526,000.00	18.51
5	企业短期融资券	298,898,000.00	29.67
6	中期票据	88,428,000.00	8.78
7	可转债（可交换债）	-	-
8	同业存单	-	-
9	其他	-	-
10	合计	618,699,000.00	61.40

（五）报告期末按公允价值占基金资产净值比例大小排名的前五名债券投资明细

金额单位：人民币元

序号	债券代码	债券名称	数量（张）	公允价值（元）	占基金资产净值比例（%）
1	019546	16 国债 18	450,000	44,847,000.00	4.45
2	127464	16 京投债 01	400,000	39,712,000.00	3.94
3	011698174	16 光明 SCP006	300,000	29,943,000.00	2.97
4	011698698	16 九龙江 SCP005	300,000	29,901,000.00	2.97
5	011698809	16 京能洁能 SCP005	300,000	29,889,000.00	2.97

**（六）报告期末按公允价值占基金资产净值比例大小排名的前十名资产支持证券投资
明细**

本基金本报告期末未持有资产支持证券。

（七）报告期末按公允价值占基金资产净值比例大小排序的前五名贵金属投资明细

本基金本报告期末未持有贵金属。

（八）报告期末按公允价值占基金资产净值比例大小排名的前五名权证投资明细

本基金本报告期末未持有权证。

（九）报告期末本基金投资的股指期货交易情况说明

1、报告期末本基金投资的股指期货持仓和损益明细

本基金本报告期末未投资股指期货。

2、本基金投资股指期货的投资政策

本基金本报告期末未投资股指期货。

（十）报告期末本基金投资的国债期货交易情况说明

1、本期国债期货投资政策

本基金本报告期末未投资国债期货。

2、报告期末本基金投资的国债期货持仓和损益明细

本基金本报告期末未投资国债期货。

3、本期国债期货投资评价

本基金本报告期末未投资国债期货。

（十一）投资组合报告附注

1、本基金本报告期投资的前十名证券的发行主体，本报告期没有出现被监管部门立案调查的情形，也没有出现在报告编制日前一年内受到公开谴责、处罚的情形。

2、本基金投资的前十名股票中，没有投资于超出基金合同规定备选股票库之外的股票。

3、其他资产构成

单位：人民币元

序号	名称	金额（元）
1	存出保证金	94,010.05
2	应收证券清算款	24,318.11
3	应收股利	-
4	应收利息	3,581,386.98
5	应收申购款	-
6	其他应收款	-
7	待摊费用	-
8	其他	-
9	合计	3,699,715.14

4、报告期末持有的处于转股期的可转换债券明细

本基金本报告期末未持有处于转股期间的可转换债券。

5、报告期末前十名股票中存在流通受限情况的说明

本基金本报告期末前十名股票中不存在流通受限的情况。

6、投资组合报告附注的其他文字描述部分

由于四舍五入原因，分项之和与合计可能有尾差。

十二、基金的业绩

本基金的过往业绩不代表未来表现。

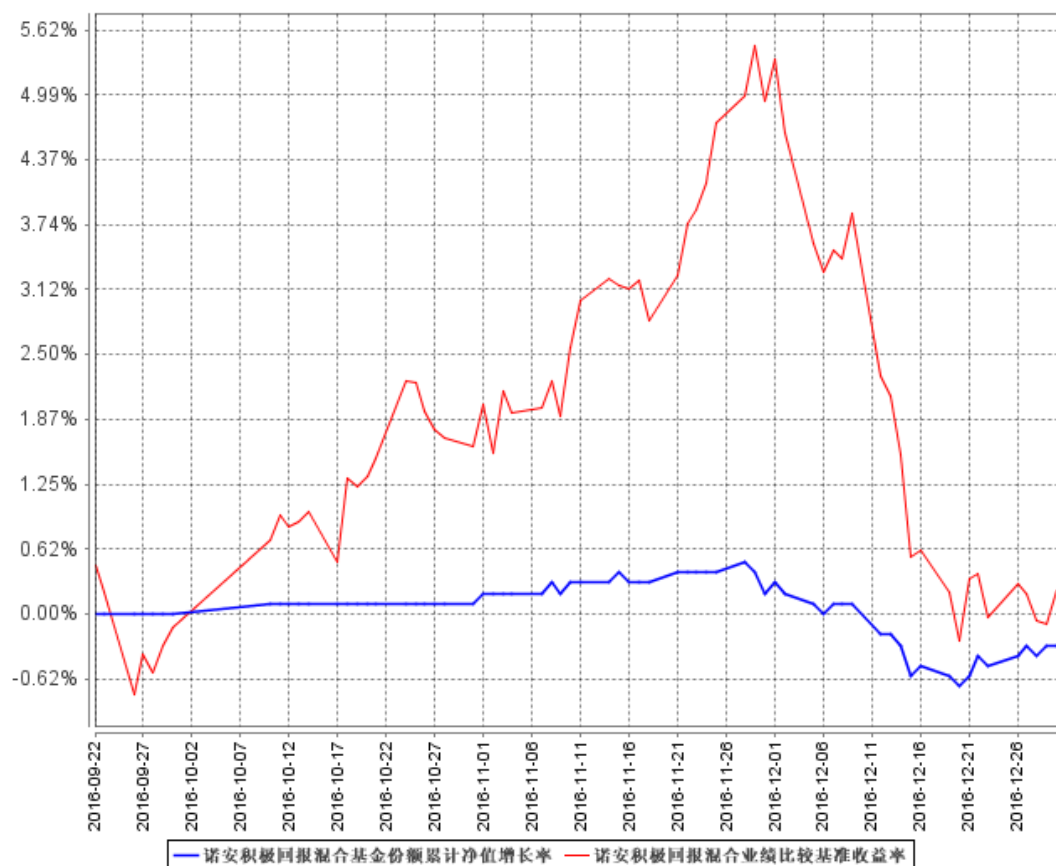
（一）诺安积极回报灵活配置混合型证券投资基金报告期基金份额净值增长率与同期业

绩基准收益率比较表

阶段	份额净值增长率①	份额净值增长率标准差②	业绩比较基准收益率③	业绩比较基准收益率标准差④	①-③	②-④
2016.9.22~2016.12.31	-0.30%	0.09%	0.22%	0.45%	-0.52%	-0.36%

注：本基金的业绩比较基准为：沪深300指数收益率×60%+中证全债指数收益率×40%。

(二) 自基金合同生效以来基金份额累计净值增长率变动及其与同期业绩比较基准收益率变动的比较



注：①本基金的基金合同于2016年9月22日生效，截至2016年12月31日止，本基金成立未满1年。

②本基金的建仓期为6个月，截至2016年12月31日止，本基金尚在建仓期。

十三、基金的费用

(一) 基金费用的种类

1、基金管理人的管理费；

- 2、基金托管人的托管费；
- 3、《基金合同》生效后与基金相关的信息披露费用；
- 4、《基金合同》生效后与基金相关的会计师费、律师费和诉讼费；
- 5、基金份额持有人大会费用；
- 6、基金的证券交易费用；
- 7、基金的银行汇划费用；
- 8、基金的开户费用、账户维护费用；
- 9、按照国家有关规定和《基金合同》约定，可以在基金财产中列支的其他费用。

（二）与基金运作有关的费用

1、基金管理人的管理费

本基金的管理费按前一日基金资产净值的1.2%年费率计提。管理费的计算方法如下：

$$H = E \times 1.2\% \div \text{当年天数}$$

H为每日应计提的基金管理费

E为前一日的基金资产净值

基金管理费每日计算，逐日累计至每月月末，按月支付，由基金管理人向基金托管人发送基金管理费划款指令，基金托管人复核后于次月首日起2个工作日内从基金财产中一次性支付给基金管理人。若遇法定节假日、休息日、或不可抗力等，支付日期顺延。

2、基金托管人的托管费

本基金的托管费按前一日基金资产净值的0.15%的年费率计提。托管费的计算方法如下：

$$H = E \times 0.15\% \div \text{当年天数}$$

H为每日应计提的基金托管费

E为前一日的基金资产净值

基金托管费每日计算，逐日累计至每月月末，按月支付，由基金管理人向基金托管人发送基金托管费划款指令，基金托管人复核后于次月首日起2个工作日内从基金财产中一次性支取。若遇法定节假日、休息日或不可抗力等，支付日期顺延

上述“一、基金费用的种类中第3—9项费用”，根据有关法规及相应协议规定，按费用实际支出金额列入当期费用，由基金托管人从基金财产中支付。

（三）与基金销售有关的费用

1、申购费用

本基金在申购时收取申购费用，申购费率随申购金额的增加而递减，具体费率如下：

申购金额 (M)	申购费率
M < 100 万元	1.5%
100 万元 ≤ M < 200 万元	1.0%
200 万元 ≤ M < 500 万元	0.6%
M ≥ 500 万元	每笔 1000 元

本基金的申购费用由申购人承担，主要用于本基金的市场推广、销售、注册登记等各项费用，不列入基金财产。

2、赎回费率

投资人在赎回基金份额时，应交纳赎回费。对持续持有本基金少于 7 日（不含 7 日）的投资人收取不低于 1.5% 的赎回费，对持续持有本基金不少于 7 日但少于 30 日（不含 30 日）的投资人收取不低于 0.75% 的赎回费，并将上述赎回费全额计入基金财产；对持续持有本基金不少于 30 日但少于 3 个月（不含 3 个月）的投资人收取不低于 0.5% 的赎回费，并将不低于赎回费总额的 75% 计入基金财产；对持续持有本基金不少于 3 个月但少于 6 个月（不含 6 个月）的投资人收取不低于 0.5% 的赎回费，并将不低于赎回费总额的 50% 计入基金财产；对持续持有本基金不少于 6 个月的投资人，应当将不低于赎回费总额的 25% 计入基金财产。未计入基金财产的部分用于支付登记费和其他必要的手续费。具体费率如下：

持有基金份额期限	赎回费率
T < 7 日	1.50%
7 日 ≤ T < 30 日	0.75%
30 日 ≤ T < 6 个月	0.50%
T ≥ 6 个月	0

注：1 年指 365 天。

3、转换费用

(1) 基金转换费用

基金转换费由转出基金的赎回费以及相应的申购费补差两部分构成，具体收取情况视每次转换时两只基金的申购费率差异情况和赎回费率而定，对持续持有本基金少于 7 日（不含 7 日）的投资人收取不低于 1.5% 的赎回费，对持续持有本基金不少于 7 日但少于 30 日（不含 30 日）的投资人收取不低于 0.75% 的赎回费，并将上述赎回费全额计入基金财产；对持续持有本基金不少于 30 日但少于 3 个月（不含 3 个月）的投资人收取不低于 0.5% 的赎回费，

并将不低于赎回费总额的 75%计入基金财产；对持续持有本基金不少于 3 个月但少于 6 个月（不含 6 个月）的投资人收取不低于 0.5%的赎回费，并将不低于赎回费总额的 50%计入基金财产；对持续持有本基金不少于 6 个月的投资人，应当将不低于赎回费总额的 25%计入基金财产。基金转换费用由基金持有人承担。

注：当转入基金的适用申购费率高于转出基金的适用申购费率时，将收取申购费补差，即“申购费补差费率=转入基金的适用申购费率-转出基金的适用申购费率”；当转入基金的适用申购费率等于或低于转出基金的适用申购费率时，不收取申购费补差。

（2）转换份额计算公式

计算公式如下： $A = [B \times C \times (1 - D) / (1 + G) + F] / E$

其中，A 为转入的基金份额；B 为转出的基金份额；C 为转换申请当日转出基金的基金份额净值；D 为转出基金的对应赎回费率；G 为申购费补差费率；E 为转换申请当日转入基金的基金份额净值；F 为货币市场基金转出的基金份额按比例结转的账户当前累计未付收益（仅限转出基金为货币市场基金）。具体份额以注册登记机构的记录为准。转入份额的计算结果四舍五入保留到小数点后两位，由此误差产生的损失由基金财产承担，产生的收益归基金财产所有。

例 1：诺安优化收益债券 50000 份转换为诺安积极回报混合

假设某投资者在某代销机构购买了 5 万份诺安优化收益债券，至 T 日其持有期未满一年，现拟在 T 日全部转换为诺安积极回报混合。

T 日，诺安优化收益债券的净值为 1.1000，赎回费率为 0.5%，适用申购费率为 0；诺安积极回报混合的净值为 1.2000，T 日该代销机构的适用申购费率为 1.5%。则计算如下：

$1.5\% > 0$ ，收取申购费补差，申购费补差费率 = $1.5\% - 0 = 1.5\%$

转入诺安积极回报混合的基金份额 = 转出诺安优化收益债券的基金份额 × T 日诺安优化收益债券的净值 × (1 - 诺安优化收益债券的赎回费率) ÷ (1 + 申购费补差费率) ÷ T 日诺安积极回报混合的净值 = $50000 \times 1.1000 \times (1 - 0.5\%) \div (1 + 1.5\%) \div 1.2000 = 14930.21$ 份

例 2：诺安积极回报混合 50000 份转换为诺安货币

假设某投资者在某代销机构购买了 5 万份诺安积极回报混合，至 T 日其持有期大于 7 日且未满三十日，现拟在 T 日全部转换为诺安货币。

T 日，诺安积极回报混合的净值为 1.2000，赎回费率为 0.75%，T 日该代销机构的适用

申购费率为 1.5%。则计算如下：

因诺安货币的申购费率为 0，低于 1.5%，故本次转换不收取申购费补差（即申购费补差费率为 0）；而诺安货币的面值（即净值）为 1.0000。

转入诺安货币的基金份额=转出诺安积极回报混合的基金份额×T 日诺安积极回报混合的净值×（1-诺安积极回报混合的赎回费率）÷（1+申购费补差费率）÷T 日诺安货币的净值=50000×1.20×（1-0.75%）÷（1+0）÷1=59550.00 份

4、基金管理人可以在法律法规和本基金合同规定范围内调整申购费率和赎回费率。费率如发生变更，基金管理人应在调整实施 2 个工作日内在至少一种指定媒体上公告。

5、基金管理人可以在不违反法律法规规定及基金合同约定的情形下根据市场情况制定基金促销计划，针对以特定交易方式(如网上交易、电话交易等)等进行基金交易的投资人定期或不定期地开展基金促销活动。在基金促销活动期间，按相关监管部门要求履行必要手续后，基金管理人可以适当调低基金申购费率和基金赎回费率。

（四）不列入基金费用的项目

下列费用不列入基金费用：

- 1、基金管理人和基金托管人因未履行或未完全履行义务导致的费用支出或基金财产的损失；
- 2、基金管理人和基金托管人处理与基金运作无关的事项发生的费用；
- 3、《基金合同》生效前的相关费用；
- 4、其他根据相关法律法规及中国证监会的有关规定不得列入基金费用的项目。

（五）基金税收

本基金运作过程中涉及各纳税主体，其纳税义务按国家税收法律、法规执行。基金财产投资的相关税收，由基金份额持有人承担，基金管理人或者其他扣缴义务人按照国家有关税收征收的规定代扣代缴。

十四、对招募说明书本次更新部分的说明

本招募说明书（更新）依据《中华人民共和国证券投资基金法》、《公开募集证券投资基金运作管理办法》、《证券投资基金销售管理办法》、《证券投资基金信息披露管理办法》及其它有关法律法规的要求，对本基金管理人于 2016 年 8 月 22 日刊登的《诺安积极回报灵活配置混合型证券投资基金招募说明书》进行了更新，主要更新的内容如下：

- 1、在“重要提示”部分，更新了本基金合同的生效日期、招募说明书内容的截至日期

及相关财务数据的截至日期。

2、在“第三部分 基金管理人”中，更新了基金管理人概况、证券投资基金管理情况、主要人员情况、基金管理人的风险管理体系和内部控制制度的相关信息。

3、在“第五部分 相关服务机构”中，更新了基金份额发售机构的相关信息。

4、在“第六部分 基金的募集”中，更新了原招募说明书中“基金的募集”的相关内容。

5、在“第七部分 基金合同的生效”中，更新了基金合同的生效日期，删除了“一、基金备案的条件”和“二、《基金合同》不能生效时募集资金的处理方式”。

6、在“第八部分 基金份额的申购和赎回”中，更新了“一、基金份额的申购与赎回”和“二、基金的转换”的相关内容。

7、在“第九部分 基金的投资”中，增加了“八、基金投资组合报告”的内容。相关数据及内容的截止日期为2016年12月31日。

8、新增了“第十部分 基金的业绩”内容，添加了本基金报告期基金份额净值增长率与同期业绩基准收益率比较表以及本基金累计净值增长率与业绩比较基准收益率的历史走势对比图。

9、在“第十四部分 基金的费用与税收”中，更新了“二、与基金运作有关的费用”、新增了“三、与基金销售有关的费用”的相关内容。

10、在“第二十一部分 对基金份额持有人的服务”中，更新了“四、基金投资的服务”的相关内容。

11、新增了“第二十二部分 其他应披露事项”，列举了本基金在本报告期内的相关公告。

十五、签署日期

2017年3月22日

以上内容仅为摘要，须与本招募说明书（更新）正文所载之详细资料一并阅读。

诺安基金管理有限公司

2017年5月6日