

# 南方宏元债券型发起式证券投资基金 2017 年第 2 季度报告

2017 年 06 月 30 日

基金管理人：南方基金管理有限公司

基金托管人：中国邮政储蓄银行股份有限公司

报告送出日期：2017 年 07 月 20 日

## § 1 重要提示

基金管理人的董事会及董事保证本报告所载资料不存在虚假记载、误导性陈述或重大遗漏，并对其内容的真实性、准确性和完整性承担个别及连带责任。

基金托管人中国邮政储蓄银行股份有限公司根据本基金合同规定，于 2017 年 7 月 18 日复核了本报告中的财务指标、净值表现和投资组合报告等内容，保证复核内容不存在虚假记载、误导性陈述或者重大遗漏。

基金管理人承诺以诚实信用、勤勉尽责的原则管理和运用基金资产，但不保证基金一定盈利，基金的过往业绩并不代表其未来表现。投资有风险，投资者在做出投资决策前应仔细阅读本基金的招募说明书。

本报告中财务资料未经审计。

本报告期自 2017 年 4 月 1 日起至 2017 年 6 月 30 日止。

## § 2 基金产品概况

### 2.1 基金基本情况

基金简称	南方宏元债券发起式
基金主代码	004180
基金运作方式	契约型开放式
基金合同生效日	2017 年 01 月 18 日
报告期末基金份额总额	210,115,785.12 份
投资目标	本基金在严格控制风险的基础上，力求获得长期稳定的投资收益。
投资策略	<p>1、信用债投资策略</p> <p>本基金将重点投资信用类债券，以提高组合收益能力。信用债券相对央票、国债等利率产品的信用利差是本基金获取较高投资收益的来源，本基金将在南方基金内部信用评级的基础上和内部信用风险控制的框架下，积极投资信用债券，获取信用利差带来的高投资收益。</p> <p>债券的信用利差主要受两个方面的影响，一是市场信用利差曲线的走势；二是债券本身的信用变化。本基金依靠对宏观经济走势、行业信用状况、信用债券市场流动性风险、信用债券供需情况等等的分析，判断市场信用利差曲线整体及分行业走势，确定各期限、各</p>

类属信用债券的投资比例。依靠内部评级系统分析各信用债券的相对信用水平、违约风险及理论信用利差，选择信用利差被高估、未来信用利差可能下降的信用债券进行投资，减持信用利差被低估、未来信用利差可能上升的信用债券。

#### 2、收益率曲线策略

收益率曲线形状变化代表长、中、短期债券收益率差异变化，相同久期债券组合在收益率曲线发生变化时差异较大。通过对同一类属下的收益率曲线形态和期限结构变动进行分析，首先可以确定债券组合的目标久期配置区域并确定采取子弹型策略、哑铃型策略或梯形策略；其次，通过不同期限间债券当前利差与历史利差的比较，可以进行增陡、减斜和凸度变化的交易。

#### 3、杠杆放大策略

杠杆放大操作即以组合现有债券为基础，利用买断式回购、质押式回购等方式融入低成本资金，并购买剩余年限相对较长并具有较高收益的债券，以期获取超额收益的操作方式。

#### 4、资产支持证券投资策略

资产支持证券投资关键在于对基础资产质量及未来现金流的分析，本基金将在国内资产证券化产品具体政策框架下，采用基本面分析和数量化模型相结合，对个券进行风险分析和价值评估后进行投资。本基金将严格控制资产支持证券的总体投资规模并进行分散投资，以降低流动性风险。

#### 5、中小企业私募债券投资策略

由于中小企业私募债券采取非公开方式发行和交易，并限制投资人数量上限，整体流动性相对较差。同时，受到发债主体资产规模较小、经营波动性较高、信用基本面稳定性较差的影响，整体的信用风险相对较高。中小企业私募债券的这两个特点要求在具体的投资过程中，应采取更为谨慎的投资策略。本基金认为，投资该类债券的核心要点是分析和跟踪发债主体的信用基本面，并综合考虑信用基本面、债券收益率和流动性等要素，确定最终的投资决策。

#### 6、国债期货投资策略

	<p>本基金在进行国债期货投资时，将根据风险管理原则，以套期保值为主要目的，采用流动性好、交易活跃的期货合约，通过对债券市场和期货市场运行趋势的研究，结合国债期货的定价模型寻求其合理的估值水平，与现货资产进行匹配，通过多头或空头套期保值等策略进行套期保值操作。基金管理人将充分考虑国债期货的收益性、流动性及风险性特征，运用国债期货对冲系统性风险、对冲特殊情况下的流动性风险，如大额申购赎回等；利用金融衍生品的杠杆作用，以达到降低投资组合的整体风险的目的。</p> <p>今后，随着证券市场的发展、金融工具的丰富和交易方式的创新等，基金还将积极寻求其他投资机会，如法律法规或监管机构以后允许基金投资其他品种，本基金将在履行适当程序后，将其纳入投资范围以丰富组合投资策略。</p>	
业绩比较基准	中债信用债总指数收益率	
风险收益特征	本基金为债券型基金，其长期平均风险和预期收益率低于股票型基金、混合型基金，高于货币市场基金。	
基金管理人	南方基金管理有限公司	
基金托管人	中国邮政储蓄银行股份有限公司	
下属分级基金的基金简称	南方宏元债券发起式 A	南方宏元债券发起式 C
下属分级基金的交易代码	004180	004181
报告期末下属分级基金的份额总额	190,109,451.79 份	20,006,333.33 份

注：本基金在交易所行情系统净值揭示等其他信息披露场合下，可简称为“南方宏元”。

### § 3 主要财务指标和基金净值表现

#### 3.1 主要财务指标

单位：人民币  
元

主要财务指标	报告期(2017年04月01日 - 2017年06月30日)	
	南方宏元债券发起式 A	南方宏元债券发起式 C

1. 本期已实现收益	1,797,500.44	178,974.08
2. 本期利润	2,104,654.32	211,245.35
3. 加权平均基金份额本期利润	0.0111	0.0106
4. 期末基金资产净值	193,623,576.90	20,357,956.49
5. 期末基金份额净值	1.0185	1.0176

注： 1、本期已实现收益指基金本期利息收入、投资收益、其他收入（不含公允价值变动收益）扣除相关费用后的余额，本期利润为本期已实现收益加上本期公允价值变动收益；2、所述基金业绩指标不包括持有人认购或交易基金的各项费用，计入费用后实际收益水平要低于所列数字；3、本基金合同生效日为 2017 年 1 月 18 日。

### 3.2 基金净值表现

#### 3.2.1 本报告期基金份额净值增长率及其与同期业绩比较基准收益率的比较

南方宏元债券发起式 A

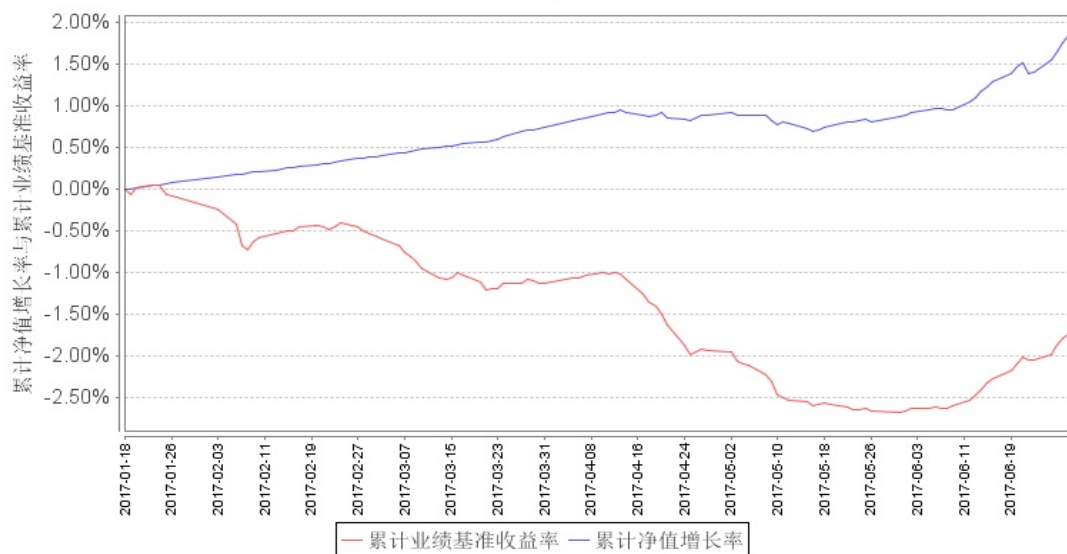
阶段	净值增长率①	净值增长率标准差②	业绩比较基准收益率③	业绩比较基准收益率标准差④	①-③	②-④
过去三个月	1.10%	0.05%	-0.64%	0.07%	1.74%	-0.02%

南方宏元债券发起式 C

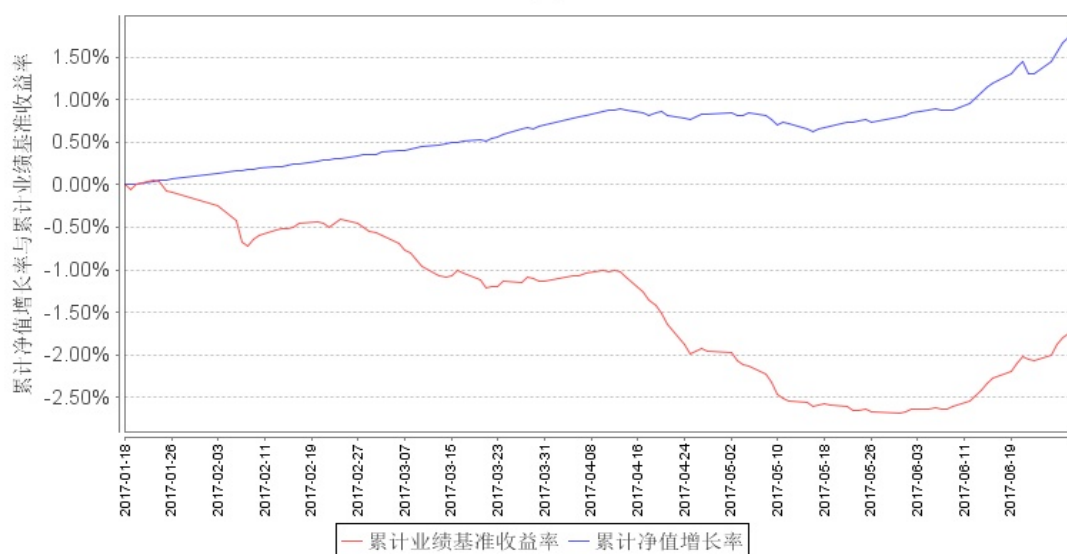
阶段	净值增长率①	净值增长率标准差②	业绩比较基准收益率③	业绩比较基准收益率标准差④	①-③	②-④
过去三个月	1.05%	0.05%	-0.64%	0.07%	1.69%	-0.02%

#### 3.2.2 自基金合同生效以来基金累计份额净值增长率变动及其与同期业绩比较基准收益率变动的比较

南方宏元债券发起式A累计净值增长率与同期业绩比较基准收益率的历史走势对比图



南方宏元债券发起式C累计净值增长率与同期业绩比较基准收益率的历史走势对比图



注：本基金的基金合同生效日至本报告期末不满 1 年；本基金建仓期为自基金合同生效之日起 6 个月，截至本报告期末，建仓期尚未结束。

## § 4 管理人报告

### 4.1 基金经理（或基金经理小组）简介

姓名	职务	任本基金的基金经理期限		证券从业年限	说明
		任职	离任		

		日期	日期	
李璇	本基金基金经理	2017 年 1 月 18 日	9 年	女, 清华大学金融学学士、硕士, 注册金融分析师 (CFA), 具有基金从业资格。2007 年加入南方基金, 担任信用债高级分析师, 现任固定收益投资部负责人、固定收益投资决策委员会委员。2010 年 9 月至 2012 年 6 月, 担任南方宝元基金经理; 2012 年 12 月至 2014 年 9 月, 担任南方安心基金经理; 2015 年 12 月至 2017 年 2 月, 担任南方润元基金经理; 2010 年 9 月至今, 担任南方多利基金经理; 2012 年 5 月至今, 担任南方金利基金经理; 2013 年 7 月至今, 担任南方稳利基金经理; 2016 年 8 月至今, 担任南方通利、南方丰元、南方荣冠基金经理; 2016 年 9 月至今, 担任南方多元基金经理; 2016 年 11 月至今, 任南方荣安基金经理; 2016 年 12 月至今, 任南方睿见混合基金经理; 2017 年 1 月至今, 任南方宏元、南方和利基金经理; 2017 年 3 月至今, 任南方荣优基金经理; 2017 年 5 月至今, 任南方荣尊基金经理; 2017 年 6 月至今, 任南方荣知基金经理。

注: 1. 对基金的首任基金经理, 其“任职日期”为基金合同生效日, “离任日期”为根据公司决定确定的解聘日期; 对此后的非首任基金经理, “任职日期”和“离任日期”分别指根据公司决定确定的聘任日期和解聘日期。

2. 证券从业的含义遵从行业协会《证券业从业人员资格管理办法》的相关规定。

## 4.2 管理人对报告期内基金运作遵规守信情况的说明

本报告期内, 本基金管理人严格遵守《中华人民共和国证券投资基金法》等有关法律法规、中国证监会和《南方宏元债券型发起式证券投资基金基金合同》的规定, 本着诚实信用、勤勉尽责的原则管理和运用基金资产, 在严格控制风险的基础上, 为基金份额持有人谋求最大利益。本报告期内, 基金运作整体合法合规, 没有损害基金份额持有人利益。基金的投资范围、投资比例符合有关法律法规及基金合同的规定。

## 4.3 公平交易专项说明

### 4.3.1 公平交易制度的执行情况

本报告期内, 本基金管理人严格执行《证券投资基金管理公司公平交易制度指导意见》, 完善相应制度及流程, 通过系统和人工等各种方式在各业务环节严格控制交易公平执行, 公平对待旗下管理的所有基金和投资组合。

### 4.3.2 异常交易行为的专项说明

本基金于本报告期内不存在异常交易行为。本报告期内基金管理人管理的所有投资组合参与

的交易所公开竞价同日反向交易成交较少的单边交易量超过该证券当日成交量的 5%的交易次数为 1 次，是由于投资组合接受投资者申赎后被动增减仓位以及指数型基金成份股调整所致。

#### 4.4 报告期内基金的投资策略和业绩表现说明

##### 4.4.1 报告期内基金投资策略和运作分析

二季度经济数据整体稳中有降，4-5 月主要经济数据小幅不及预期，5 月工业增加值同比增长 6.7%；固定资产投资同比增长 7.8%，其中房地产投资同比增长 7.3%，基建投资同比增长 13.1%，制造业投资同比增长 5.9%；社会消费品零售总额同比增长 10.5%。房地产销售面积同比增长 10%，新开工面积同比增长 5%，土地购置面积同比增长-1%。5 月金融数据明显不及预期，其中 M2 同比增速 9.6%，历史首次跌破 10%。4-5 月通胀水平有所下降，其中 5 月 CPI 同比增长 1.5%，缓步回升；5 月 PPI 同比增长 5.5%，较一季度出现明显回落。美国 6 月会议加息，且声明偏鹰派，表明近期通胀走弱未动摇联储的信心，对经济、通胀的看法仍然乐观，预期年内继续加息一次，并开启缩表。欧央行转向鹰派，德拉吉表示欧洲的通缩因素已被再通胀因素取代。日本方面，市场开始预期日本的经济和通胀将要走出持续的低谷。二季度美元大跌，人民币兑美元汇率中间价明显升值。央行无降息降准操作，无政策利率变动操作。二季度来看，资金利率水平抬升，波动加大。

债券市场方面，10 年国开、10 年国债收益率分别上行 14BP、29BP，国开国债短端收益率上行幅度基本大于长端，利率曲线平坦化，3-5 年高等级信用债整体表现持平于同期限国开债，城投表现好于中票，AA 表现弱于 AAA。

展望 2017 年三季度，经济层面，6 月中采 PMI 好于预期，高于上月，是 2011 年以来 6 月最高数据，显示经济强于预期，尚未出现明显下行迹象。5 大分项中，除就业指标外，其余均改善。通胀方面压力不大，预计 PPI 至年中保持缓慢回落态势，同比增长区间 5%-5.5%。政策层面，美联储将缩表提上议事日程，或从 9 月/12 月正式实施，平均每月 100 亿，每 3 个月提高 100 亿，并最终达到 500 亿/月的水平。当前美元指数大幅下跌，人民币贬值压力明显缓解。当前央行货币政策保持流动性合理适度，最近央行等监管机构多次发文缓和对于资金面紧张的担忧情绪，并加大投放力度，保证资金面平稳渡过年中。综合看，央行货币政策有望从收紧转向中性，金融监管预计也将协调统一平稳进行，以防止出现新的金融风险。

利率债方面，金融去杠杆影响暂时淡化，经济稳中有降，货币政策重回中性等都边际利好债市，但是经济下行速度可控也意味着货币政策难以完全转向，债市上涨空间也将受限。而从历史经验来看，大的债市调整之后，市场也需要用较长的时间才能重回牛市氛围。信用债方面，绝对收益率水平较高，初步具备配置价值。不过在紧信用背景下，企业融资环境恶化，需要严防信用风险，加强对于持仓债券的跟踪和梳理。

投资运作上，基于对经济有所回暖以及货币政策整体仍然中性偏紧的判断，我们二季度依然以中短期信用债的配置为主，期间也用了一部分仓位做利率债的波段，贡献了一定正收益，由于资产收益率整体较高且久期中性偏短，因此二季度基金业绩表现稳中有升。对于下半年的债券市场，我们认为整体会好于上半年，因此下半年会择机加强债券的配置。

##### 4.4.2 报告期内基金的业绩表现



本报告期 A 级基金净值增长率为 1.10%，同期业绩比较基准增长率为-0.64%；南方 C 级基金净值增长率为 1.05%，同期业绩比较基准增长率为-0.64%。

#### 4.5 报告期内基金持有人数或基金资产净值预警说明

无。

## § 5 投资组合报告

### 5.1 报告期末基金资产组合情况

序号	项目	金额（人民币元）	占基金总资产的比例（%）
1	权益投资	-	-
	其中：股票	-	-
2	基金投资	-	-
3	固定收益投资	263,419,827.50	98.57
	其中：债券	263,419,827.50	98.57
	资产支持 证券	-	-
4	贵金属投资	-	-
5	金融衍生品投资	-	-
6	买入返售金融资产	-	-
	其中：买断式回 购的买入返售金 融资产	-	-
7	银行存款和结算 备付金合计	1,200,118.63	0.45
8	其他资产	2,623,382.54	0.98
9	合计	267,243,328.67	100.00

### 5.2 报告期末按行业分类的股票投资组合

#### 5.2.1 报告期末按行业分类的境内股票投资组合

注：本基金本报告期末未持有股票。

#### 5.2.2 报告期末按行业分类的港股通投资股票投资组合

注：本基金本报告期末未持有港股通股票投资。

### 5.3 报告期末按公允价值占基金资产净值比例大小排序的前十名股票投资明细

注：本基金本报告期末未持有股票。

### 5.4 报告期末按债券品种分类的债券投资组合

序号	债券品种	公允价值（元）	占基金资产净值比例（%）
1	国家债券	10,989,000.00	5.14

2	央行票据	-	-
3	金融债券	-	-
	其中：政策性金融债	-	-
4	企业债券	33,129,827.50	15.48
5	企业短期融资券	140,284,000.00	65.56
6	中期票据	40,016,000.00	18.70
7	可转债（可交换债）	-	-
8	同业存单	39,001,000.00	18.23
9	其他	-	-
10	合计	263,419,827.50	123.10

### 5.5 报告期末按公允价值占基金资产净值比例大小排序的前五名债券投资明细

序号	债券代码	债券名称	数量(张)	公允价值(元)	占基金资产净值比例(%)
1	011754079	17 澜沧江 SCP004	200,000	20,006,000.00	9.35
2	101756010	17 新中泰集 MTN001	100,000	10,136,000.00	4.74
3	101769004	17 泛海 MTN001	100,000	10,103,000.00	4.72
4	041753022	17 荣盛 CP001	100,000	10,053,000.00	4.70
5	011754080	17 淮南矿 SCP003	100,000	10,044,000.00	4.69

### 5.6 报告期末按公允价值占基金资产净值比例大小排序的前十名资产支持证券投资明细

注：本基金本报告期末未持有资产支持证券。

### 5.7 报告期末按公允价值占基金资产净值比例大小排序的前五名贵金属投资明细

注：本基金本报告期末未持有贵金属。

### 5.8 报告期末按公允价值占基金资产净值比例大小排序的前五名权证投资明细

注：本基金本报告期末未持有权证。

### 5.9 报告期末本基金投资的股指期货交易情况说明

注：本基金本报告期内未投资股指期货。

### 5.10 报告期末本基金投资的国债期货交易情况说明

注：本基金本报告期内未投资国债期货。

### 5.11 投资组合报告附注

#### 5.11.1 声明本基金投资的前十名证券的发行主体本期是否出现被监管部门立案调查，或在报告编制日前一年内受到公开谴责、处罚的情形。如是，还应对相关证券的投资决策程序做出说明

本基金投资的前十名证券的发行主体本期没有出现被监管部门立案调查，或在报告编制日前一年内受到公开谴责、处罚的情形。

#### 5.11.2 声明基金投资的前十名股票是否超出基金合同规定的备选股票库。如是，还

**应对相关股票的投资决策程序做出说明**

本基金本报告期末未持有股票。

**5.11.3 其他资产构成**

序号	名称	金额（人民币元）
1	存出保证金	533.41
2	应收证券清算款	-
3	应收股利	-
4	应收利息	2,622,849.13
5	应收申购款	-
6	其他应收款	-
7	待摊费用	-
8	其他	-
9	合计	2,623,382.54

**5.11.4 报告期末持有的处于转股期的可转换债券明细**

注：本基金本报告期末未持有处于转股期的可转换债券。

**5.11.5 报告期末前十名股票中存在流通受限情况的说明**

注：本基金本报告期末未持有股票。

**§ 6 开放式基金份额变动**

单位：  
份

项目	南方宏元债券发起式 A	南方宏元债券发起式 C
报告期期初基金份额总额	190,109,451.79	20,006,333.33
报告期期间基金总申购份 额	-	-
减：报告期期间基金总赎回 份额	-	-
报告期期间基金拆分变动 份额（份额减少以“-”填列）	-	-
报告期期末基金份额总额	190,109,451.79	20,006,333.33

**§ 7 基金管理人运用固有资金投资本基金情况****7.1 基金管理人持有本基金份额变动情况**

单位：份

报告期期初管理人持有的 本基金份额	10,000,527.83
报告期期间买入/申购总 份额	

报告期期间卖出/赎回总份额	-
报告期期末管理人持有的本基金份额	10,000,527.83
报告期期末持有的本基金份额占基金总份额比例(%)	4.76

## 7.2 基金管理人运用固有资金投资本基金交易明细

注：本报告期内，基金管理人不存在申购、赎回或买卖本基金的情况。

## § 8 报告期末发起式基金发起资金持有份额情况

项目	持有份额总数	持有份额占基金总份额比例(%)	发起份额总数	发起份额占基金总份额比例(%)	发起份额承诺持有期限
基金管理人固有资金	10,000,527.83	4.76	9,950,000.00	4.74	自合同生效之日起不少于3年
基金管理人高级管理人员	-	-	-	-	
基金经理等人员	50,695.83	0.02	50,000.00	0.02	自合同生效之日起不少于3年
基金管理人股东	-	-	-	-	-
其他	-	-	-	-	-
合计	10,051,223.66	4.78	10,000,000.00	4.76	自合同生效之日起不少于3年

## § 9 影响投资者决策的其他重要信息

### 9.1 报告期内单一投资者持有基金份额比例达到或超过 20%的情况

投资者类别	报告期内持有基金份额变化情况					报告期末持有基金情况	
	序号	持有基金份额比例达到或者超过20%的时间区间	期初份额	申购份额	赎回份额	持有份额	份额占比(%)
机构	1	20170401-	180,007,	-	-	180,007	85.67

		20170630	500.00			, 500.00	
个人	-	-	-	-	-	-	-
产品特有风险							
本基金存在持有基金份额超过 20%的基金份额持有人，在特定赎回比例及市场条件下，若基金管理人未能以合理价格及时变现基金资产，将会导致流动性风险和基金净值波动风险。							

## § 10 备查文件目录

### 10.1 备查文件目录

- 1、《南方宏元债券型发起式证券投资基金基金合同》。
- 2、《南方宏元债券型发起式证券投资基金托管协议》。
- 3、南方宏元债券型发起式证券投资基金 2017 年 2 季度报告原文。

### 10.2 存放地点

深圳市福田区福田街道福华一路六号免税商务大厦 31-33 层。

### 10.3 查阅方式

网站：<http://www.nffund.com>