

清科股份  
Thinker Corporation

清科股份  
NEEQ:832091

北京清科科技股份有限公司  
Thinker Corporation



来米汇<sup>TM</sup>

分享价值传递信任

半年度报告

—— 2017 ——

# 公 司 半 年 度 大 事 记

2017 年 1 月，清科股份捐赠清华大学 1982 级值年交流微信应用开发和运营。

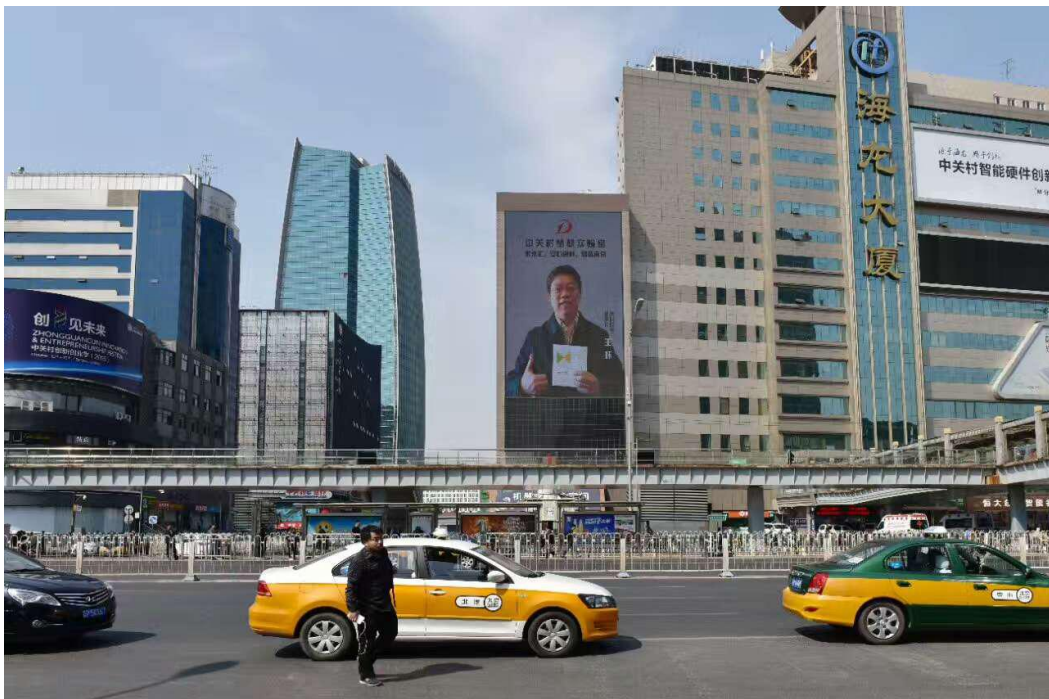
2017 年 3 月，来米汇业务加大品牌露出，广告登陆全国 8 地机场及中关村大街核心区，引发业界关注。

2017 年 4 月，来米汇启动“家乡土猪肉”公益推广项目，探索以产地直供支持精准扶贫的运作模式。

2017 年 4 月，来米汇开通清华校友店，产品直供清华校友。《水木清华》杂志对公司董事长进行了显著报道。

2017 年 5 月，清科股份荣获中关村梦想实验室颁发的创业金奖。

2017 年 6 月，来米汇体系平台新获 3 项软件著作权，持续积累自主研发技术优势。



# 目录

## 【声明与提示】

### 一、基本信息

第一节 公司概况

第二节 主要会计数据和关键指标

第三节 管理层讨论与分析

### 二、非财务信息

第四节 重要事项

第五节 股本变动及股东情况

第六节 董事、监事、高管及核心员工情况

### 三、财务信息

第七节 财务报表

第八节 财务报表附注

## 声明与提示

【声明】公司董事会及其董事、监事会及其监事、公司高级管理人员保证本报告所载资料不存在任何虚假记载、误导性陈述或者重大遗漏，并对其内容的真实性、准确性和完整性承担个别及连带责任。

公司负责人、主管会计工作负责人及会计机构负责人（会计主管人员）保证半年度报告中财务报告的真实、完整。

事项	是或否
是否存在董事、监事、高级管理人员对半年度报告内容存在异议或无法保证其真实、准确、完整	否
是否存在未出席董事会审议半年度报告的董事	否
是否存在豁免披露事项	否
是否审计	否

### 【备查文件目录】

文件存放地点：	公司董事会秘书办公室
备查文件：	1、北京清科科技股份有限公司 2017 年半年度报告原件 2、年度内在指定信息披露平台上公开披露过的所有公司文件的正本及公告的原稿 3、载有公司负责人、主管会计工作负责人、会计机构负责人(会计主管人员)签名并盖章的财务报表 4、北京清科科技股份有限公司第一届董事会第十五次会议决议 5、北京清科科技股份有限公司第一届监事会第七次会议决议

## 第一节公司概况

### 一、公司信息

公司中文全称	北京清科科技股份有限公司
英文名称及缩写	Thinker Corporation
证券简称	清科股份
证券代码	832091
法定代表人	王玮
注册地址	北京市海淀区中关村南大街 5 号 1 区 689 楼三层 325 室
办公地址	北京市海淀区中关村南大街 5 号 1 区 689 楼三层 325 室
主办券商	中信建投
会计师事务所	无

### 二、联系人

董事会秘书或信息披露负责人	张黎雯
电话	010-56270509
传真	010-68915169
电子邮箱	zhangliwen@thinkertech.cn
公司网址	www.thinkertech.cn
联系地址及邮政编码	北京市海淀区中关村南大街 5 号 1 区 689 楼三层 325 室, 100081

### 三、运营概况

股票公开转让场所	全国中小企业股份转让系统
挂牌时间	2015 年 3 月 12 日
分层情况	基础层
行业（证监会规定的行业大类）	I64 互联网和相关服务
主要产品与服务项目	移动互联网应用开发、部署和运营服务
普通股股票转让方式	协议转让
普通股总股本（股）	18,900,000
控股股东	王玮
实际控制人	王玮
是否拥有高新技术企业资格	否
公司拥有的专利数量	-
公司拥有的“发明专利”数量	-

#### 四、自愿披露

-
---

## 第二节主要会计数据和关键指标

### 一、盈利能力

单位：元

	本期	上年同期	增减比例
营业收入	1,751,720.61	1,420,339.77	23.33%
毛利率	23.60%	74.95%	-
归属于挂牌公司股东的净利润	-1,943,127.24	-3,594,163.58	-
归属于挂牌公司股东的扣除非经常性损益后的净利润	-1,943,127.24	-3,593,976.08	-
加权平均净资产收益率（依据归属于挂牌公司股东的净利润计算）	-32.81%	-28.63%	-
加权平均净资产收益率（归属于挂牌公司股东的扣除非经常性损益后的净利润计算）	-32.81%	-28.63%	-
基本每股收益	-0.10	-0.19	47.37%

### 二、偿债能力

单位：元

	本期期末	上年期末	增减比例
资产总计	5,642,603.21	7,622,377.34	-25.97%
负债总计	692,154.77	728,801.66	-5.03%
归属于挂牌公司股东的净资产	4,950,448.44	6,893,575.68	-28.19%
归属于挂牌公司股东的每股净资产	0.26	0.37	-29.73%
资产负债率（母公司）	11.32%	8.47%	-
资产负债率（合并）	12.27%	9.56%	-
流动比率	7.89	10.11	-
利息保障倍数	-	-	-

### 三、营运情况

单位：元

	本期	上年同期	增减比例
经营活动产生的现金流量净额	-1,944,091.83	-3,245,880.64	-
应收账款周转率	1.78	1.36	-
存货周转率	-	-	-

#### 四、成长情况

	本期	上年同期	增减比例
总资产增长率	-25.97%	-24.64%	-
营业收入增长率	23.33%	-52.06%	-
净利润增长率	-	-1,411.03%	-

#### 五、因会计政策变更及会计差错更正等追溯调整或重述情况

不适用。

#### 六、自愿披露

-
---



## 第三节管理层讨论与分析

### 一、商业模式

公司处于互联网服务行业，主要从事移动互联网相关技术和服务。公司利用前期企业应用服务和数字营销技术积累及运营优势，将业务从普遍性数字营销技术与服务向优质农产品数字营销行业继续深化布局，并在 2017 年上半年奠定了坚实基础。

公司与全国绿色基地管理办公室开展战略合作，依据国家农业部三品一标认证产地合作关系，建立了安心食材精选直供体系，构建了日益完备的产品流程、信息自传播流程、订单流程、支付及商务流程、客服流程，为深入开展该业务奠定了扎实的基础。

公司正致力于成为国内领先的优质农产品产地直供平台数字营销服务商。公司依托于自主研发的交互式任务分发系统，实现具有自成长能力的链式传播；通过严格的产品流程，实现产品优选及有效品控；基于自传播动力和区块链技术，实现快速覆盖会员体系并自动完成产区匹配。从而使公司成为具有优势技术支撑、优选商品资源和优秀运营体系的农产品数字营销服务商。

公司的目标客户群体为有态度的城市消费者，也是消费升级的高值人群，为他们方便快捷获得来自于全国各地认证产地来源可靠的安心食材，且价格低于同一品种同一来源商品在一线超市的零售价格。大多数基地产品为按订单备货，不经过仓储和中间流通环节，确保新鲜品质。同时由于去除了中间流通环节，能够避免大多数食品安全问题。公司目前主要通过自有会员体系进行销售，同时与部分行业/区域性合作伙伴共同开拓市场。

公司主要收入分为产品销售收入和技术服务收入。公司通过向终端消费者销售产品，赚取产品营销费。公司通过向大客户或供应链销售产品，赚取产品营销费。公司基于强大的营销策划和终端服务体系，向部分合作基地或厂家提供个性化的推广服务，收取营销技术服务费。公司还通过自有平台为同业或异业伙伴提供技术服务，收取营销推广技术服务费。

报告期内，公司商业模式在服务平台、盈利模式、主要客户等方面发生了扩展。服务平台增加了来米汇平台，盈利模式由技术开发费和技术服务费增加了产品营销费和营销技术服务费，主要客户由中小企业扩展到个人消费者和机构客户。报告期内，公司商业模式无重大变动。

报告期后至报告披露日，公司商业模式无重大变动。

### 二、经营情况

2017年上半年，公司积极谋求新的发展空间。基于上年度研发的数字营销技术平台在国家农业部三品一标认证产地安心食材精选直供项目测试中的积极表现，公司推出来米汇绿色安心食材精选直供体系，目前已基本完成体系建设，正在成为新的业务增长点。

报告期内公司实现营业收入1,751,720.61元，较上年同期增长23.33%，主要是公司积极发展新业务，扩展收入渠道，在营销推广技术服务费用收入之外新增产品销售收入所致；报告期内公司产生营业成本1,338,286.90元，较上年同期增加276.21%，主要是由于公司在新业务启动运营过程中新增了商品采购成本所致。

在营业收入提升的同时，公司积极调整优化人员结构，提升销售效率，管理费用和销售费用大幅下降，因此公司实现净利润-1,943,127.24元，较上期增加1,651,036.34元。

报告期内经营活动产生的现金流量净额为-1,944,091.83，较上期增加40.11%，主要是公司积极发展新业务，扩展收入渠道，在营销推广技术服务费用收入之外新增产品销售收入所致。报告期内公司未开展投资和筹资活动，因此投资活动和筹资活动现金流为0。

报告期内，公司围绕来米汇平台业务进行了全面的布局和推进：

1. 运作来米汇品牌广告登陆全国8地机场及中关村大街核心区，引发业界关注；
2. 为来米汇体系申请3项软件著作权，持续积累自主研发技术优势；
3. 与全国超过100家优质基地建立合作关系，初步建立来米汇供应体系；
4. 基本建立来米汇体系选品、策划、上线、推广、交付全环节 workflow；
5. 与关键合作伙伴初步建立合作，为下半年实现业务的规模化增长奠定基础。

报告期内，无对公司经营产生重大影响的事项。

报告期后至报告披露日，无对公司经营产生重大影响的事项。

### 三、风险与价值

#### 1、市场竞争加剧的风险

公司的主要竞争对手是较为分散的基地直供服务提供商，这些服务商分布于不同地区，其营销能力多局限于服务本地用户或机构，这使公司在不同市场区域可能面临本土化的竞争对手，并且可能遭遇低价恶意竞争。

应对措施：公司将打造具有品牌价值的全国性直供体系，利用整体优势强化局部优势，化解市场风险。

同时，公司将在适当时机，通过资本手段联合地域化竞争对手，共同做大做强。

#### 2、技术和应用快速变化的风险

移动互联网技术和应用处于高速成长期，具有快速发展和变化的特点。尽管公司不断加大对研发中心的投入与支持，对新兴技术和应用趋势保持密切关注，以保持技术的先进性与服务的创新性和持续性。但是，新技术和新应用模式层出不穷，对一些应用方向存在颠覆性风险。如本公司未能及时预见并更新产品和服务，将会影响部分细分市场份额及盈利水平。

应对措施：公司将不断加大研发投入，增加研发力量，对新技术、新趋势保持密切关注，以保持技术的先进性与服务的创新性和持续性，化解技术快速变化的风险。

### 3、行业竞争风险

由于互联网行业巨头的存在，其通过收购进行整合力度之大，可能触发行业性竞争风险，推高竞争代价。

应对措施：公司将专注于细分领域，谋求在细分市场的领先地位，以便在行业整合中处于有利地位。

### 4、食品安全风险

公司与农业部认证“三品一标”绿色基地合作进行产地直供。虽然公司建立了一系列严格的品质控制和监控流程，通过有效手段防止问题的出现，但仍不能完全杜绝食品运输途中变质、破损等问题的发生，如果此问题导致客户出现身体不适，将会导致公司面临被卷入舆论指责或法律诉讼的风险。

应对措施：公司将建立一系列严格的品质控制和监控流程，最大限度防范食品安全问题的出现，后期还将通过直接控制产地和基地，最大限度保证品质和运输，以化解食品安全风险。

### 5、政策及监管风险

移动互联网行业是我国“十二五”期间重点扶持的产业之一。但在行业政策、标准、监管等方面，处于不断的调整变化之中。其中一些变化可能对企业的生产经营产生一定的影响。特别是一些严厉监管措施的实施，可能加大公司获得客户和提供服务的成本，影响本公司收入和盈利水平。

应对措施：公司将政策变化趋势保持密切关注，及时采取对策，以化解政策及监管风险。

## 四、对非标准审计意见审计报告的说明

不适用

## 第四节重要事项

### 一、重要事项索引

事项	是或否	索引
是否存在利润分配或公积金转增股本的情况	否	-
是否存在股票发行事项	否	-
是否存在重大诉讼、仲裁事项	否	-
是否存在对外担保事项	否	-
是否存在股东及其关联方占用或转移公司资金、资产及其他资源的情况	否	-
是否存在日常性关联交易事项	否	-
是否存在偶发性关联交易事项	是	第四节、二（一）
是否存在经股东大会审议过的收购、出售资产、对外投资、企业合并事项	否	-
是否存在股权激励事项	否	-
是否存在已披露的承诺事项	是	第四节、二（二）
是否存在资产被查封、扣押、冻结或者被抵押、质押的情况	否	-
是否存在被调查处罚的事项	否	-
是否存在公开发行债券的事项	否	-

### 二、重要事项详情（如事项存在选择以下表格填列）

#### （一）报告期内公司发生的偶发性关联交易情况

单位：元

偶发性关联交易事项			
关联方	交易内容	交易金额	是否履行必要决策程序
北京中海投资管理有限公司	房屋建筑物(325 房间)租金	285,776.76	是
北京中海投资管理有限公司	房屋建筑物(301、324 房间)租金	165,518.38	是
总计	-	451,295.14	-

#### 偶发性关联交易的必要性、持续性以及对公司生产经营的影响：

公司向北京中海投资管理公司租用北京市海淀区中关村南大街 5 号 1 区 689 楼海淀科技大厦内的办公场所，该关联交易是为公司业务发展和日常经营提供必要的办公场所，属于公司业务发展和日常经营的正常需求，符合公司和全体股东的利益。

上述偶发性关联交易已经过公司第一届董事会第十一次会议和 2016 年第二次临时股东大会履行完审议程序（公告编号为 2016-023、2016-024、2016-028）。

上述关联交易是为满足公司业务发展、生产经营的正常需要。公司在进行关联交易时，遵循公平、公开、公正的原则，以市场价格进行结算，所有交易符合国家有关法律、法规的要求，不存在损害公司及股东利益的情形。

上述关联交易均遵循诚实信用、等价有偿、公平自愿、合理公允的基本原则，依据市场价格定价、交易，不存在损害公司利益的情形，对公司未来的财务状况和经营成果有积极影响。

## （二）承诺事项的履行情况

1、公司全体董事承诺公司股票进入全国中小企业股份转让系统公开转让的申请文件不存在任何虚假、误导性陈述或重大遗漏，并对其真实性、准确性、完整性承担个别和连带的法律责任。

2、公司控股股东、实际控制人、董事、监事及高级管理人员出具了《避免同业竞争承诺函》，表示从未从事或者参与与股份公司存在同业竞争的业务，并承诺：将不在中国境内外直接或间接从事或参与任何在商业上对股份公司构成竞争的业务及活动；将不直接或间接开展对股份公司构成竞争的业务及活动；将不直接或间接开展对股份公司有竞争或可能构成竞争的业务、活动或拥有与股份公司存在同业竞争关系的任何经济实体、机构、经济组织的权益；或者以任何形式取得该经济实体、机构、经济组织的控制权；或者在该经济实体、机构中担任总经理、副总经理、财务负责人及其他高级管理人员或核心技术人员。

报告期内，以上人员严格履行了相关承诺，未有任何违背承诺事项。

## 第五节股本变动及股东情况

### 一、报告期期末普通股股本结构

单位：股

股份性质		期初		本期变动	期末	
		数量	比例		数量	比例
无限售条件股份	无限售股份总数	8,567,020	45.33%	—	8,567,020	45.33%
	其中：控股股东、实际控制人	2,101,050	11.12%	—	2,101,050	11.12%
	董事、监事、高管	3,142,860	16.63%	337,000	3,479,860	18.41%
	核心员工	2,101,050	11.12%	—	2,101,050	11.12%
有限售条件股份	有限售股份总数	10,332,980	54.67%	—	10,332,980	54.67%
	其中：控股股东、实际控制人	6,303,150	33.35%	—	6,303,150	33.35%
	董事、监事、高管	9,428,580	49.89%	—	9,428,580	49.89%
	核心员工	6,303,150	33.35%	—	6,303,150	33.35%
总股本		18,900,000	—	337,000	18,900,000	—
普通股股东人数		16				

### 二、报告期期末普通股前十名股东情况

单位：股

序号	股东名称	期初持股数	持股变动	期末持股数	期末持股比例	期末持有限售股份数量	期末持有无限售股份数量
1	王玮	8,404,200	—	8,404,200	44.47%	6,303,150	2,101,050
2	王小鲁	2,202,480	337,000	2,539,480	13.44%	1,651,860	887,620
3	金福洪	1,796,760	—	1,796,760	9.51%	1,347,570	449,190
4	北京中海投资管理有限公司	1,344,000	-337,000	1,007,000	5.33%	—	1,007,000
5	天津清新伙伴科技发展中心(有限合伙)	875,000	—	875,000	4.63%	—	875,000
6	李从文	—	700,000	700,000	3.70%	—	700,000
7	北京博缘通恒创业投资中心(有限合伙)	599,760	—	599,760	3.17%	232,400	367,360
8	朱立燕	591,500	—	591,500	3.13%	—	591,500
9	吴平	591,500	—	591,500	3.13%	—	591,500
10	陈兵	436,800	—	436,800	2.31%	—	436,800
合计		16,842,000	700,000	17,542,000	92.81%	9,534,980	8,007,020

前十名股东间相互关系说明：

公司存在部分自然人股东持有法人股东博缘通恒股权的情况，具体为：王玮持有博缘通恒 52%的股权。原公司副总经理、财务总监兼董事会秘书陈兵由于个人原因辞职，陈兵所持有的博缘通恒 10%的股权按照当时所签署的博缘通恒合伙人协议以原始出资价格转让给股东王玮。

王玮与王小鲁为父女关系。

除此之外，前十名股东之间没有关联关系。

### 三、控股股东、实际控制人情况

#### （一）控股股东情况

自然人王玮先生目前持有公司 44.47%的股份，为公司最大的股东，公司成立之后一直担任公司董事长、总经理。因此认定王玮为公司的控股股东、实际控制人。报告期内，公司的控股股东、实际控制人没有发生过变化。

王玮先生，董事长、总经理，出生于 1963 年 3 月，中国国籍，无境外永久居留权，大学双本科学历。1987 年 7 月清华大学毕业后留校工作；1990 年 5 月至 1996 年 6 月调入国家对外经济贸易部（现商务部）工作，先后担任杂志编辑、编辑部主任职务；1996 年 7 月至 1999 年 6 月调入中国科学院工作，先后担任编委、总编室主任、助理总编职务；1999 年 7 月至 2002 年 6 月就职于蓝色游标市场顾问公司任副总裁；2002 年 8 月至 2004 年 12 月就职于北京紫天鸿市场服务集团担任董事总经理；2006 年 5 月至 2007 年 10 月就职于用友集团公司任商业策略与市场总监；2007 年 11 月至 2008 年 10 月就职于杭州酷宝集团任副总裁；2009 年 3 月至 2011 年 6 月就职于北京亿美软通科技股份有限公司任副总裁兼移动互联事业部总经理；2011 年 8 月至 2014 年 8 月任有限公司董事长、总经理；公司改制后任股份公司董事长、总经理，任期三年。

报告期内，控股股东无变动。

#### （二）实际控制人情况

报告期内，公司的控股股东和实际控制人均为王玮，具体情况请参照本节上文“控股股东情况”。

报告期内，实际控制人无变动。

### 四、存续至本期的优先股股票相关情况

不适用



## 第六节董事、监事、高管及核心员工情况

### 一、基本情况

姓名	职务	性别	年龄	学历	任期	是否在公司领取薪酬
王玮	董事长、总经理	男	54	大学本科	2014年8月-2017年8月	是
张岐	董事	男	57	硕士研究生	2016年5月-2017年8月	否
王小鲁	董事	女	26	大学本科	2014年8月-2017年8月	否
金福洪	董事	男	41	大学本科	2014年8月-2017年8月	否
廖金舟	董事、副总经理、技术总监	男	35	大学本科	2014年8月-2017年8月	是
王正	监事会主席	男	50	大学本科	2014年8月-2017年8月	否
孙晓东	监事	男	53	大学本科	2016年5月-2017年8月	否
苏文君	监事、运营总监	女	33	大学本科	2014年8月-2017年8月	是
张黎雯	副总经理、财务总监兼董事会秘书	女	35	大学本科双学士	2015年6月-2017年8月	是
董事会人数：						5
监事会人数：						3
高级管理人员人数：						3

### 二、持股情况

单位：股

姓名	职务	期初持普通股股数	数量变动	期末持普通股股数	期末普通股持股比例	期末持有股票期权数量
王玮	董事长、总经理	8,404,200	—	8,404,200	44.47%	—
王小鲁	董事	2,202,480	337,000	2,539,480	13.44%	—
金福洪	董事	1,796,760	—	1,796,760	9.51%	—
张岐	董事	—	—	—	—	—
廖金舟	董事、副总经理、技术总监	—	—	—	—	—
王正	监事会主席	168,000	—	168,000	0.89%	—
孙晓东	监事	—	—	—	—	—
苏文君	监事、运营总监	—	—	—	—	—
张黎雯	副总经理、财务总监兼董事会秘书	—	—	—	—	—
合计	—	12,571,440	337,000	12,908,440	68.31%	—

### 三、变动情况

信息统计	董事长是否发生变动			否
	总经理是否发生变动			否
	董事会秘书是否发生变动			否
	财务总监是否发生变动			否
姓名	期初职务	变动类型（新任、换届、离任）	期末职务	简要变动原因
-	-	-	-	-

### 四、员工数量

	期初员工数量	期末员工数量
核心员工	3	3
核心技术人员	1	1
截止报告期末的员工人数	28	25

#### 核心员工变动情况：

报告期内，公司核心员工未发生变动。

## 第七节财务报表

### 一、审计报告

是否审计	否
------	---

### 二、财务报表

#### （一）合并资产负债表

单位：元

项目	附注	期末余额	期初余额
<b>流动资产：</b>			
货币资金	二、（一）、1	5,230,931.38	7,175,023.21
结算备付金		-	-
拆出资金		-	-
以公允价值计量且其变动计入当期损益的金融资产		-	-
衍生金融资产		-	-
应收票据		-	-
应收账款	二、（一）、2	80,265.00	37,325.00
预付款项	二、（一）、3	52,850.46	52,329.62
应收保费		-	-
应收分保账款		-	-
应收分保合同准备金		-	-
应收利息	二、（一）、4	-	-
应收股利		-	-
其他应收款	二、（一）、5	95,950.76	81,181.19
买入返售金融资产		-	-
存货		-	-
划分为持有待售的资产		-	-
一年内到期的非流动资产		-	-
其他流动资产		-	23,895.61
<b>流动资产合计</b>		<b>5,459,997.60</b>	<b>7,369,754.63</b>
<b>非流动资产：</b>			
发放贷款及垫款		-	-
可供出售金融资产		-	-
持有至到期投资		-	-
长期应收款		-	-
长期股权投资		-	-

投资性房地产		-	-
固定资产	二、(一)、6	182,605.61	252,622.71
在建工程		-	-
工程物资		-	-
固定资产清理		-	-
生产性生物资产		-	-
油气资产		-	-
无形资产		-	-
开发支出		-	-
商誉		-	-
长期待摊费用		-	-
递延所得税资产		-	-
其他非流动资产		-	-
<b>非流动资产合计</b>		182,605.61	252,622.71
<b>资产总计</b>		5,642,603.21	7,622,377.34
<b>流动负债：</b>			
短期借款		-	-
向中央银行借款		-	-
吸收存款及同业存放		-	-
拆入资金		-	-
以公允价值计量且其变动计入当期损益的金融负债		-	-
衍生金融负债		-	-
应付票据		-	-
应付账款	二、(一)、7	206,695.40	268,050.41
预收款项	二、(一)、8	326,267.43	109,215.00
卖出回购金融资产款		-	-
应付手续费及佣金		-	-
应付职工薪酬	二、(一)、9	240,479.11	343,087.16
应交税费	二、(一)、10	-91,928.14	107.20
应付利息		-	-
应付股利		-	-
其他应付款	二、(一)、11	10,640.97	8,341.89
应付分保账款		-	-
保险合同准备金		-	-
代理买卖证券款		-	-
代理承销证券款		-	-
划分为持有待售的负债		-	-
一年内到期的非流动负债		-	-
其他流动负债		-	-
<b>流动负债合计</b>		692,154.77	728,801.66
<b>非流动负债：</b>			
长期借款		-	-

应付债券		-	-
其中：优先股		-	-
永续债		-	-
长期应付款		-	-
长期应付职工薪酬		-	-
专项应付款		-	-
预计负债		-	-
递延收益		-	-
递延所得税负债		-	-
其他非流动负债		-	-
<b>非流动负债合计</b>		-	-
<b>负债合计</b>		692,154.77	728,801.66
<b>所有者权益(或股东权益)：</b>			
股本	二、(一)、12	18,900,000.00	18,900,000.00
其他权益工具		-	-
其中：优先股		-	-
永续债		-	-
资本公积	二、(一)、13	300,000.00	300,000.00
减：库存股		-	-
其他综合收益		-	-
专项储备		-	-
盈余公积		-	-
一般风险准备		-	-
未分配利润	二、(一)、14	-14,249,551.56	-12,306,424.32
归属于母公司所有者权益合计		4,950,448.44	6,893,575.68
少数股东权益		-	-
<b>所有者权益合计</b>		4,950,448.44	6,893,575.68
<b>负债和所有者权益总计</b>		5,642,603.21	7,622,377.34

法定代表人：王玮

主管会计工作负责人：张黎雯

会计机构负责人：顾萍菱

## (二) 母公司资产负债表

单位：元

项目	附注	期末余额	期初余额
<b>流动资产：</b>			
货币资金		4,968,887.27	6,868,999.18
以公允价值计量且其变动计入当期损益的金融资产		-	-
衍生金融资产		-	-
应收票据		-	-
应收账款	二、(九)、1	42,940.00	-

预付款项		101,759.62	52,329.62
应收利息		—	—
应收股利		—	—
其他应收款	二、(九)、2	463,673.60	450,276.76
存货		—	—
划分为持有待售的资产		—	—
一年内到期的非流动资产		—	—
其他流动资产		—	19,917.82
<b>流动资产合计</b>		<b>5,577,260.49</b>	<b>7,391,523.38</b>
<b>非流动资产：</b>			
可供出售金融资产		—	—
持有至到期投资		—	—
长期应收款		—	—
长期股权投资	二、(九)、3	700,000.00	700,000.00
投资性房地产		—	—
固定资产		143,794.91	204,099.73
在建工程		—	—
工程物资		—	—
固定资产清理		—	—
生产性生物资产		—	—
油气资产		—	—
无形资产		—	—
开发支出		—	—
商誉		—	—
长期待摊费用		—	—
递延所得税资产		—	—
其他非流动资产		—	—
<b>非流动资产合计</b>		<b>843,794.91</b>	<b>904,099.73</b>
<b>资产总计</b>		<b>6,421,055.40</b>	<b>8,295,623.11</b>
<b>流动负债：</b>			
短期借款		—	—
以公允价值计量且其变动计入当期损益的金融负债		—	—
衍生金融负债		—	—
应付票据		—	—
应付账款		253,447.31	268,050.41
预收款项		316,924.02	107,215.00
应付职工薪酬		240,479.10	319,246.72
应交税费		-91,928.14	—
应付利息		—	—
应付股利		—	—
其他应付款		8,200.97	8,341.89
划分为持有待售的负债		—	—

一年内到期的非流动负债		-	-
其他流动负债		-	-
<b>流动负债合计</b>		<b>727,123.26</b>	<b>702,854.02</b>
<b>非流动负债：</b>			
长期借款		-	-
应付债券		-	-
其中：优先股		-	-
永续债		-	-
长期应付款		-	-
长期应付职工薪酬		-	-
专项应付款		-	-
预计负债		-	-
递延收益		-	-
递延所得税负债		-	-
其他非流动负债		-	-
<b>非流动负债合计</b>		<b>-</b>	<b>-</b>
<b>负债合计</b>		<b>727,123.26</b>	<b>702,854.02</b>
<b>所有者权益：</b>			
股本		18,900,000.00	18,900,000.00
其他权益工具		-	-
其中：优先股		-	-
永续债		-	-
资本公积		300,000.00	300,000.00
减：库存股		-	-
其他综合收益		-	-
专项储备		-	-
盈余公积		-	-
未分配利润		-13,506,067.86	-11,607,230.91
<b>所有者权益合计</b>		<b>5,693,932.14</b>	<b>7,592,769.09</b>
<b>负债和所有者权益合计</b>		<b>6,421,055.40</b>	<b>8,295,623.11</b>

### （三）合并利润表

单位：元

项目	附注	本期金额	上期金额
<b>一、营业总收入</b>		<b>1,751,720.61</b>	<b>1,420,339.77</b>
其中：营业收入	二、（一）、15	1,751,720.61	1,420,339.77
利息收入		-	-
已赚保费		-	-
手续费及佣金收入		-	-
<b>二、营业总成本</b>		<b>3,694,847.85</b>	<b>5,022,574.16</b>
其中：营业成本		1,338,286.90	355,729.62
利息支出		-	-

手续费及佣金支出		-	-
退保金		-	-
赔付支出净额		-	-
提取保险合同准备金净额		-	-
保单红利支出		-	-
分保费用		-	-
税金及附加	二、（一）、16	-	7,262.56
销售费用	二、（一）、17	478,744.92	1,558,493.11
管理费用	二、（一）、18	1,874,267.45	3,085,959.77
财务费用	二、（一）、19	511.23	-19,963.66
资产减值损失	二、（一）、20	3,037.35	35,092.76
加：公允价值变动收益（损失以“-”号填列）		-	-
投资收益（损失以“-”号填列）		-	-
其中：对联营企业和合营企业的投资收益		-	-
汇兑收益（损失以“-”号填列）		-	-
其他收益		-	-
<b>三、营业利润（亏损以“-”号填列）</b>		-1,943,127.24	-3,602,234.39
加：营业外收入	二、（一）、21	-	820.00
其中：非流动资产处置利得		-	-
减：营业外支出	二、（一）、22	-	1,070.00
其中：非流动资产处置损失		-	-
<b>四、利润总额（亏损总额以“-”号填列）</b>		-1,943,127.24	-3,602,484.39
减：所得税费用	二、（一）、23	-	-8,320.81
<b>五、净利润（净亏损以“-”号填列）</b>		-1,943,127.24	-3,594,163.58
其中：被合并方在合并前实现的净利润		-	-400,539.63
归属于母公司所有者的净利润		-1,943,127.24	-3,594,163.58
少数股东损益		-	-
<b>六、其他综合收益的税后净额</b>		-	-
归属于母公司所有者的其他综合收益的税后净额		-	-
（一）以后不能重分类进损益的其他综合收益		-	-
1. 重新计量设定受益计划净负债或净资产的变动		-	-
2. 权益法下在被投资单位不能重分类进损益的其他综合收益中享有的份额		-	-
（二）以后将重分类进损益的其他综合收益		-	-



1. 权益法下在被投资单位以后将重分类进损益的其他综合收益中享有的份额		-	-
2. 可供出售金融资产公允价值变动损益		-	-
3. 持有至到期投资重分类为可供出售金融资产损益		-	-
4. 现金流量套期损益的有效部分		-	-
5. 外币财务报表折算差额		-	-
6. 其他		-	-
归属于少数股东的其他综合收益的税后净额		-	-
<b>七、综合收益总额</b>		-1,943,127.24	-3,594,163.58
归属于母公司所有者的综合收益总额		-1,943,127.24	-3,594,163.58
归属于少数股东的综合收益总额		-	-
<b>八、每股收益：</b>			
（一）基本每股收益		-0.10	-0.19
（二）稀释每股收益		-0.10	-0.19

法定代表人：王玮

主管会计工作负责人：张黎雯

会计机构负责人：顾萍菱

**（四）母公司利润表**

单位：元

项目	附注	本期金额	上期金额
<b>一、营业收入</b>	二、（九）、4	1,751,720.61	1,064,668.82
减：营业成本	二、（九）、4	1,338,286.90	355,729.62
税金及附加		-	5,421.76
销售费用		459,524.04	1,133,729.83
管理费用		1,849,028.43	2,756,614.29
财务费用		680.84	-20,162.22
资产减值损失		3,037.35	45,319.40
加：公允价值变动收益（损失以“-”号填列）		-	-
投资收益（损失以“-”号填列）		-	-
其中：对联营企业和合营企业的投资收益		-	-
其他收益		-	-
<b>二、营业利润（亏损以“-”号填列）</b>		-1,898,836.95	-3,211,983.86
加：营业外收入		-	-
其中：非流动资产处置利得		-	-
减：营业外支出		-	1,070.00
其中：非流动资产处置损失		-	-
<b>三、利润总额（亏损总额以“-”号填列）</b>		-1,898,836.95	-3,213,053.86
减：所得税费用		-	-11,329.91

四、净利润（净亏损以“－”号填列）		-1,898,836.95	-3,201,723.95
五、其他综合收益的税后净额		-	-
（一）以后不能重分类进损益的其他综合收益		-	-
1. 重新计量设定受益计划净负债或净资产的变动		-	-
2. 权益法下在被投资单位不能重分类进损益的其他综合收益中享有的份额		-	-
（二）以后将重分类进损益的其他综合收益		-	-
1. 权益法下在被投资单位以后将重分类进损益的其他综合收益中享有的份额		-	-
2. 可供出售金融资产公允价值变动损益		-	-
3. 持有至到期投资重分类为可供出售金融资产损益		-	-
4. 现金流量套期损益的有效部分		-	-
5. 外币财务报表折算差额		-	-
6. 其他		-	-
六、综合收益总额		-1,898,836.95	-3,201,723.95
七、每股收益：			-
（一）基本每股收益		-	-
（二）稀释每股收益		-	-

#### （五）合并现金流量表

单位：元

项目	附注	本期金额	上期金额
一、经营活动产生的现金流量：		-	-
销售商品、提供劳务收到的现金		1,660,562.71	1,472,034.00
客户存款和同业存放款项净增加额		-	-
向中央银行借款净增加额		-	-
向其他金融机构拆入资金净增加额		-	-
收到原保险合同保费取得的现金		-	-
收到再保险业务现金净额		-	-
保户储金及投资款净增加额		-	-
处置以公允价值计量且其变动计入当期损益的金融资产净增加额		-	-
收取利息、手续费及佣金的现金		-	-
拆入资金净增加额		-	-
回购业务资金净增加额		-	-
收到的税费返还		-	-
收到其他与经营活动有关的现金	二、（一）、24、(1)	278,177.10	118,262.88
经营活动现金流入小计		1,938,739.81	1,590,296.88
购买商品、接受劳务支付的现金		1,070,396.72	29,330.00
客户贷款及垫款净增加额		-	-
存放中央银行和同业款项净增加额		-	-
支付原保险合同赔付款项的现金		-	-

支付利息、手续费及佣金的现金		-	-
支付保单红利的现金		-	-
支付给职工以及为职工支付的现金		1,296,185.70	3,056,350.54
支付的各项税费		22,937.58	193,726.92
支付其他与经营活动有关的现金	二、（一）、24、（2）	1,493,311.64	1,556,770.06
<b>经营活动现金流出小计</b>		<b>3,882,831.64</b>	<b>4,836,177.52</b>
<b>经营活动产生的现金流量净额</b>		<b>-1,944,091.83</b>	<b>-3,245,880.64</b>
<b>二、投资活动产生的现金流量：</b>			
收回投资收到的现金		-	-
取得投资收益收到的现金		-	-
处置固定资产、无形资产和其他长期资产收回的现金净额		-	-
处置子公司及其他营业单位收到的现金净额		-	-
收到其他与投资活动有关的现金		-	-
<b>投资活动现金流入小计</b>		<b>-</b>	<b>-</b>
购建固定资产、无形资产和其他长期资产支付的现金		-	25,285.00
投资支付的现金		-	-
质押贷款净增加额		-	-
取得子公司及其他营业单位支付的现金净额		-	-
支付其他与投资活动有关的现金		-	-
<b>投资活动现金流出小计</b>		<b>-</b>	<b>25,285.00</b>
<b>投资活动产生的现金流量净额</b>		<b>-</b>	<b>-25,285.00</b>
<b>三、筹资活动产生的现金流量：</b>			
吸收投资收到的现金		-	-
其中：子公司吸收少数股东投资收到的现金		-	-
取得借款收到的现金		-	-
发行债券收到的现金		-	-
收到其他与筹资活动有关的现金		-	-
<b>筹资活动现金流入小计</b>		<b>-</b>	<b>-</b>
偿还债务支付的现金		-	-
分配股利、利润或偿付利息支付的现金		-	-
其中：子公司支付给少数股东的股利、利润		-	-
支付其他与筹资活动有关的现金		-	-
<b>筹资活动现金流出小计</b>		<b>-</b>	<b>-</b>
<b>筹资活动产生的现金流量净额</b>		<b>-</b>	<b>-</b>
<b>四、汇率变动对现金及现金等价物的影响</b>		<b>-</b>	<b>-</b>
<b>五、现金及现金等价物净增加额</b>		<b>-1,944,091.83</b>	<b>-3,271,165.64</b>
加：期初现金及现金等价物余额		7,175,023.21	13,426,964.99
<b>六、期末现金及现金等价物余额</b>		<b>5,230,931.38</b>	<b>10,155,799.35</b>

法定代表人：王玮

主管会计工作负责人：张黎雯

会计机构负责人：顾萍菱

**（六）母公司现金流量表**

单位：元

项目	附注	本期金额	上期金额
<b>一、经营活动产生的现金流量：</b>			
销售商品、提供劳务收到的现金		1,650,562.71	1,108,814.00
收到的税费返还		—	—
收到其他与经营活动有关的现金		273,362.89	277,549.04
<b>经营活动现金流入小计</b>		1,923,925.60	1,386,363.04
购买商品、接受劳务支付的现金		1,070,396.72	29,330.00
支付给职工以及为职工支付的现金		1,244,606.21	2,516,815.57
支付的各项税费		22,827.58	156,681.77
支付其他与经营活动有关的现金		1,486,207.00	1,713,241.29
<b>经营活动现金流出小计</b>		3,824,037.51	4,416,068.63
<b>经营活动产生的现金流量净额</b>		-1,900,111.91	-3,029,705.59
<b>二、投资活动产生的现金流量：</b>			
收回投资收到的现金		—	—
取得投资收益收到的现金		—	—
处置固定资产、无形资产和其他长期资产收回的现金净额		—	—
处置子公司及其他营业单位收到的现金净额		—	—
收到其他与投资活动有关的现金		—	—
<b>投资活动现金流入小计</b>		—	—
购建固定资产、无形资产和其他长期资产支付的现金		—	25,285.00
投资支付的现金		—	200,000.00
取得子公司及其他营业单位支付的现金净额		—	—
支付其他与投资活动有关的现金		—	—
<b>投资活动现金流出小计</b>		—	225,285.00
<b>投资活动产生的现金流量净额</b>		—	-225,285.00
<b>三、筹资活动产生的现金流量：</b>			
吸收投资收到的现金		—	—
取得借款收到的现金		—	—
发行债券收到的现金		—	—
收到其他与筹资活动有关的现金		—	—
<b>筹资活动现金流入小计</b>		—	—
偿还债务支付的现金		—	—
分配股利、利润或偿付利息支付的现金		—	—
支付其他与筹资活动有关的现金		—	—
<b>筹资活动现金流出小计</b>		—	—
<b>筹资活动产生的现金流量净额</b>		—	—
<b>四、汇率变动对现金及现金等价物的影响</b>		—	—
<b>五、现金及现金等价物净增加额</b>		-1,900,111.91	-3,254,990.59
加：期初现金及现金等价物余额		6,868,999.18	13,355,303.08
<b>六、期末现金及现金等价物余额</b>		4,968,887.27	10,100,312.49

## 第八节财务报表附注

### 一、附注事项

事项	是或否
1. 半年度报告所采用的会计政策与上年度财务报表是否变化	是
2. 半年度报告所采用的会计估计与上年度财务报表是否变化	否
3. 是否存在前期差错更正	否
4. 企业经营是否存在季节性或者周期性特征	否
5. 合并财务报表的合并范围是否发生变化	否
6. 是否存在需要根据规定披露分部报告的信息	否
7. 是否存在半年度资产负债表日至半年度财务报告批准报出日之间的非调整事项	否
8. 上年度资产负债表日以后所发生的或有负债和或有资产是否发生变化	否
9. 重大的长期资产是否转让或者出售	否
10. 重大的固定资产和无形资产是否发生变化	否
11. 是否存在重大的研究和开发支出	否
12. 是否存在重大的资产减值损失	否

#### 附注详情：

根据 2017 年 6 月 12 日起实施由财政部发布的《企业会计准则第 16 号——政府补助（2017 年修订）》（财会[2017]15 号），对 2017 年 1 月 1 日起至该准则执行之日存在的政府补助采用未来适用法处理，对 2017 年 1 月 1 日至本准则施行日之间新增的政府补助根据本准则进行调整。该准则的实施未对本次报表产生影响。

### 二、报表项目注释

#### 1、货币资金

项目	期末余额	期初余额
库存现金	1,635.11	2,999.61
银行存款	5,229,296.27	7,172,023.60
其他货币资金		
合计	5,230,931.38	7,175,023.21

#### 2、应收账款

##### （1）应收账款分类披露

类别	期末余额				
	账面余额		坏账准备		账面价值
	金额	比例（%）	金额	计提比例（%）	
单项金额重大并单独计提坏账准备的应收款项	903,000.00	89.83	903,000.00	100.00	

类别	期末余额				
	账面余额		坏账准备		账面价值
	金额	比例（%）	金额	计提比例（%）	
按信用风险特征组合计提坏账准备的应收款项	93,700.00	9.32	13,435.00	14.34	80,265.00
单项金额不重大但单独计提坏账准备的应收款项	8,490.59	0.85	8,490.59	100.00	-
合计	1,005,190.59	100.00	924,925.59	92.02	80,265.00

(续)

类别	期初余额				
	账面余额		坏账准备		账面价值
	金额	比例（%）	金额	计提比例（%）	
单项金额重大并单独计提坏账准备的应收款项		-	-	-	
按信用风险特征组合计提坏账准备的应收款项	48,500.00	5.05	11,175.00	23.04	37,325.00
单项金额不重大但单独计提坏账准备的应收款项	911,490.59	94.95	911,490.59	100.00	
合计	959,990.59	100.00	922,665.59	96.11	37,325.00

组合中，按账龄分析法计提坏账准备的应收账款

账龄	期末余额		
	应收账款	坏账准备	计提比例（%）
1 年以内	58,700.00	2,935.00	5.00
1 至 2 年	35,000.00	10,500.00	30.00
合计	93,700.00	13,435.00	

(2) 本期计提、收回或转回的坏账准备情况。

本期计提坏账准备金额 2,260.00 元。

本期无实际核销应收账款的情况。

(3) 按欠款方归集的期末余额前五名的应收账款情况

单位名称	与本公司关系	金额	占应收账款总额比例	坏账金额
武汉生态美生新型技术材料有限公司	非关联关系	500,000.00	50.85	500,000.00
温州明搜信息科技有限公司	非关联关系	203,000.00	20.65	203,000.00

北京季诺动力传媒科技有限公司	非关联关系	200,000.00	20.34	200,000.00
俏农（北京）网络科技有限公司	非关联关系	45,200.00	4.60	0.00
天津天亮能源科技有限公司	非关联关系	35,000.00	3.56	10,500.00
合计		983,200.00	100.00	913,500.00

### 3、预付款项

#### （1）预付款项按账龄列示

账龄	期末余额		期初余额	
	金额	比例（%）	金额	比例（%）
1 年以内	520.84	0.99		
2 年以内	52,329.62	99.01	52,329.62	100.00
合计	52,850.46	100.00	52,329.62	100.00

#### （2）按预付对象归集的期末余额前五名的预付款情况

单位名称	与本公司关系	金额	占预付账款 总额比例
北京国富泰信用管理有限公司	非关联关系	52,229.62	98.82%
腾讯云计算（北京）有限公司	非关联关系	520.84	0.99%
中国证券登记结算有限责任北分公司	非关联关系	100.00	0.19%
合计		52,850.46	100%

### 4、应收利息

无

### 5、其他应收款

#### （1）其他应收款分类披露

类别	期末余额				
	账面余额		坏账准备		账面价值
	金额	比例（%）	金额	计提比例（%）	
单项金额重大并单独计提坏账准备的其他应收款					
按信用风险特征组合计提坏账准备的其他应收款	126,747.73	100.00	30,796.97	24.30	95,950.76
单项金额不重大但单独计提坏账准备的其他应收款					
合计	126,747.73	100.00	30,796.97	24.300	95,950.76

（续）

类别	期初余额
----	------

	账面余额		坏账准备		账面价值
	金额	比例（%）	金额	计提比例（%）	
单项金额重大并单独计提坏账准备的其他应收款					
按信用风险特征组合计提坏账准备的其他应收款	111,200.81	100.00	30,019.62	27.00	81,181.19
单项金额不重大但单独计提坏账准备的其他应收款					
合计	111,200.81	100.00	30,019.62	27.00	81,181.19

组合中，按账龄分析法计提坏账准备的其他应收款

账龄	期末余额		
	其他应收款	坏账准备	计提比例（%）
1 年以内	31,197.44	1,559.88	5.00
1 至 2 年	92,690.29	27,807.09	30.00
2 至 3 年	2,860.00	1,430.00	50.00
合计	126,747.73	30,796.97	

（2）本期计提、收回或转回的坏账准备情况

本期计提坏账准备金额 777.35 元。

（3）本期无实际核销其他应收帐款的情况

无

（4）按欠款方归集的期末余额前五名的其他应收款情况

单位名称	是否属于关联方	款项性质	期末余额	账龄	占其他应收款期末余额合计数的比例（%）	坏账准备期末余额
北京中海投资管理有限公司	是	押金	74,483.27	1-2 年以内	58.77%	22,344.98
北京国投物业管理公司	否	押金	20,207.02	1-3 年以上	15.94%	6,462.11
宁波华企业立方信息技术有限公司	否	押金	12,172.07	3 年以上	9.60%	608.60
杜亚楠	否	备用金	961.18	1 年以内	0.76%	68.64
北京中海创意动漫游戏科技孵化器有限公司	否	押金	860.00	2-3 年	0.68%	430.00
合计			108,683.54		85.75%	8,685.51

注：北京中海投资管理有限公司的押金为公司向其租赁办公用房产生的房屋租赁押金。



## 6、固定资产

### (1) 固定资产情况

项目	办公设备			.....	合计
一、账面原值					
1、期初余额	636,561.27				636,561.27
2、本期增加金额					
(1) 购置					
(2) 在建工程转入					
(3) 企业合并增加					
.....					
3、本期减少金额					
(1) 处置或报废					
.....					
4、期末余额	636,561.27				636,561.27
二、累计折旧					
1、期初余额	383,938.56				383,938.56
2、本期增加金额	70,017.10				70,017.10
(1) 计提	70,017.10				70,017.10
.....					
3、本期减少金额					
(1) 处置或报废					
.....					
4、期末余额	453,955.66				453,955.66
三、减值准备					
1、期初余额					
2、本期增加金额					
(1) 计提					
.....					
3、本期减少金额					
(1) 处置或报废					
.....					
4、期末余额					
四、账面价值					

项目	办公设备			.....	合计
1、期末账面价值	182,605.61				182,605.61
2、期初账面价值	252,622.71				252,622.71

## 7、应付账款

项目	期末余额	期初余额
应付物业费	54,026.63	103,669.09
应付房租	71,634.16	143,268.32
应付货款	81,034.16	21,113.00
合计	206,695.40	268,050.41

## 8、预收款项

### (1) 预收款项列示

项目	期末余额	期初余额
货款	169,709.00	-
预收服务费	156,558.43	109,215.00
合计	326,267.43	109,215.00

## 9、应付职工薪酬

### (1) 应付职工薪酬列示

项目	期初余额	本期增加	本期减少	期末余额
一、短期薪酬	327,937.82	1,490,937.93	1,591,862.59	227,013.16
二、离职后福利-设定提存计划	15,149.34	121,921.40	123,604.79	13,465.95
三、辞退福利				
四、一年内到期的其他福利				
.....				
合计	343,087.16	1,612,859.33	1,715,467.38	240,479.11

### (2) 短期薪酬列示

项目	期初余额	本期增加	本期减少	期末余额
1、工资、奖金、津贴和补贴	316,369.45	1,384,453.61	1,483,423.15	217,399.91
2、职工福利费				
3、社会保险费	11,568.37	77,330.61	78,759.30	10,139.68
其中：医疗保险费	10,328.80	70,413.00	71,688.60	9,053.20
工伤保险费	413.19	2,303.89	2,354.92	362.16
生育保险费	826.38	4,613.72	4,715.78	724.32

项目	期初余额	本期增加	本期减少	期末余额
.....				
4、住房公积金		26,929.00	26,929.00	0
5、工会经费和职工教育经费		2,224.71	2,224.71	0
6、短期带薪缺勤				
7、短期利润分享计划				
.....				
合计	327,937.82	1,490,937.93	1,591,336.16	227,539.59

## (3) 设定提存计划列示

项目	期初余额	本期增加	本期减少	期末余额
1、基本养老保险	14,537.28	117,814.26	119,429.64	12,921.90
2、失业保险费	612.06	4,107.14	4,175.15	544.05
3、企业年金缴费				
.....				
合计	15,149.34	121,921.40	123,604.79	13,465.95

## 10、应交税费

项目	期末余额	期初余额
增值税	-91,928.14	
个人所得税	0	107.20
合计	-91,928.14	107.20

## 11、其他应付款

## (1) 按款项性质列示其他应付款

项目	期末余额	期初余额
往来款	5,476.16	5,476.16
未报销费用	5,164.81	2,874.73
合计	10,640.97	8,341.89

## 12、股东情况

项目	期初余额	本期增减变动（+、-）					期末余额
		发行新股	送股	公积金转股	其他	小计	
股份总数	18,900,000			0		0	18,900,000

股东名称	年初余额	本期增加	本期减少	期末余额
王玮	8,404,200	-	-	8,404,200
金洪福	1,796,760		-	1,796,760

王小鲁	2,202,480	337,000	-	2,539,480
北京中海投资管理有限公司	1,344,000		337,000	1,007,000
陈兵	436,800		-	436,800
吴平	591,500	-	-	591,500
朱立燕	591,500	-	-	591,500
北京博缘通恒创业投资中心（有限合伙）	599,760	-	-	599,760
天津清新伙伴科技发展中心（有限合伙）	875,000	-	-	875,000
李从文	-	700,000	-	700,000-
杨培枝	420,000		-	420,000
刘菊如	336,000			336,000
姚金波	175,000			175,000
张涛	175,000			175,000
王正	168,000			168,000
焦家斌	84,000			84,000
白江	700,000		700,000	0
总计	18,900,000	1,037,000	1,037,000	18,900,000

### 13、资本公积

项目	期初余额	本期增加	本期减少	期末余额
资本溢价（股本溢价）	300,000.00			300,000.00
其他资本公积				
.....				
合计	300,000.00			300,000.00

### 14、未分配利润

项目	期末	上期
调整前上期末未分配利润	-12,306,424.32	-4,848,018.83
调整期初未分配利润合计数（调增+，调减-）		
调整后期初未分配利润	-12,306,424.32	-4,848,018.83
加：本期归属于母公司股东的净利润	-1,943,127.24	-7,458,405.49
减：提取法定盈余公积		
提取任意盈余公积		
提取一般风险准备		
应付普通股股利		
转作股本的普通股股利		
期末未分配利润	-14,249,551.56	-12,306,424.32

本期公司亏损 1,943,127.24 元，因为 2017 上半年公司在原有业务收入萎缩的情况下积

极拓展新业务，新业务处于起步阶段，尚未形成大规模收入能力，因此报告期内公司处于亏损状态。

### 15、营业收入和营业成本

项目	本期发生额		上期发生额	
	收入	成本	收入	成本
主营业务	1,751,720.61	1,338,286.90	1,420,339.77	355,729.62
其他业务				
合计	1,751,720.61	1,338,286.90	1,420,339.77	355,729.62

本期较上期主营业务成本增加 276.21%，原因是新启动业务增加的商品采购成本。

### 16、税金及附加

项目	本期发生额	上期发生额
营业税		
城建税		4,370.19
教育费附加		1,664.58
地方教育费附加		1,109.72
防洪费		118.07
合计		7,262.56

### 17、销售费用

项目	本期发生额	上期发生额
职工薪酬	347,330.83	1,308,462.06
广告费和业务宣传费	35,964.28	120,665.00
会议费	-	-
交通费		6,833.00
差旅费	1,571.50	16,182.30
通讯费		14,549.94
业务招待费	1,821.00	16,661.80
折旧费	22,470.42	22,635.89
办公费	601.53	7,343.00
其他	68,985.36	45,160.12
合计	478,744.92	1,558,493.11

### 18、管理费用

项目	本期发生额	上期发生额
研发费用	527,125.95	1,362,522.97
咨询费	136,929.84	129,556.61
职工薪酬	465,340.12	625,506.40

项目	本期发生额	上期发生额
租赁费	598,028.37	762,247.00
装修费		59,400.00
办公费	45,223.59	27,210.72
差旅费	16,790.00	14,670.50
折旧费	30,502.71	38,017.59
业务招待费	7,443.00	26,238.00
通讯费	1,789.19	798.06
交通费	5,356.34	12,719.00
其他	39,737.98	27,072.92
合计	1,874,267.45	3,085,959.77

**19、财务费用**

项目	本期发生额	上期发生额
利息支出		
减：利息收入	1,829.61	20,542.56
汇兑损益		
手续费	2,340.84	578.90
合计	511.23	-19,963.66

**20、资产减值损失**

项目	本期发生额	上期发生额
坏账损失	3,037.35	35,092.76
合计	3,037.35	35,092.76

**21、营业外收入**

项目	本期发生额	上期发生额	计入当期非经常性损益的金额
其他		820.00	
合计		820.00	

**22、营业外支出**

项目	本期发生额	上期发生额	计入当期非经常性损益的金额
其他		1,070.00	
合计		1,070.00	

**23、所得税费用****(1) 所得税费用表**

项目	本期发生额	上期发生额
----	-------	-------

项目	本期发生额	上期发生额
当期所得税费用		366.43
递延所得税费用		-8,687.24
合计		-8,320.81

## 24、现金流量表项目

### (1) 收到的其他与经营活动有关的现金

项目	本期发生额	上期发生额
内部往来款		31,470.25
其他往来款	276,347.49	63,736.37
利息收入	1,829.61	20,542.56
其他		2,513.70
合 计	278,177.10	118,262.88

### (2) 支付的其他与经营活动有关的现金

项目	本期发生额	上期发生额
内部往来款		198,655.35
其他应付款	112,061.78	647,893.52
付现费用	1,381,249.86	710,221.19
合 计	1,493,311.64	1,556,770.06

## 25、现金流量表补充资料

### (1) 现金流量表补充资料

补充资料	本期金额	上期金额
<b>1、将净利润调节为经营活动现金流量：</b>		
净利润	-1,943,127.24	-3,594,163.58
加：资产减值准备	3,037.35	35,092.76
固定资产折旧、油气资产折耗、生产性生物资产折旧	70,017.10	88,087.45
无形资产摊销		
长期待摊费用摊销		
处置固定资产、无形资产和其他长期资产的损失（收益以“一”号填列）		
固定资产报废损失（收益以“一”号填列）		
公允价值变动损失（收益以“一”号填列）		
财务费用（收益以“一”号填列）		
投资损失（收益以“一”号填列）		
递延所得税资产减少（增加以“一”号填列）		-8,687.24

补充资料	本期金额	上期金额
递延所得税负债增加（减少以“－”号填列）		
存货的减少（增加以“－”号填列）		
经营性应收项目的减少（增加以“－”号填列）	727,417.46	465,279.93
经营性应付项目的增加（减少以“－”号填列）	-801,436.50	-231,489.96
其他		
经营活动产生的现金流量净额	-1,944,091.83	-3,245,880.64
<b>2、不涉及现金收支的重大投资和筹资活动：</b>		
债务转为资本		
一年内到期的可转换公司债券		
融资租入固定资产		
<b>3、现金及现金等价物净变动情况：</b>		
现金的期末余额	5,230,931.38	10,155,799.35
减：现金的期初余额	7,175,023.21	13,426,964.99
加：现金等价物的期末余额		
减：现金等价物的期初余额		
现金及现金等价物净增加额	-1,944,091.83	-3,271,165.64

## (2) 现金及现金等价物的构成

项目	期末余额	期初余额
一、现金	5,230,931.38	7,175,023.21
其中：库存现金	1,635.11	2,999.61
可随时用于支付的银行存款	5,229,296.27	7,172,023.60

## (二) 合并范围的变更

## 1、同一控制下企业合并

(1) 本期发生的同一控制下企业合并

无

(2) 新设子公司造成的合并范围变更

无

## (三) 在其他主体中的权益

## 1、在子公司中的权益

企业集团的构成

子公司名称	主要经营地	注册地	业务性质	持股比例（%）		取得方式
				直接	间接	
天津清科时代	天津市东丽区利津路	天津市东丽区利津	技术开发，	100	-	设立



子公司名称	主要经营地	注册地	业务性质	持股比例（%）		取得方式
				直接	间接	
科技有限公司	以东榕洋金城 A 座 1308 室	路以东榕洋金城 A 座 1308 室	数据处理			
上海万适网络 科技有限公司	上海市崇明县横沙乡 富民支路 58 号 D1-4033 室	上海市崇明县横沙 乡富民支路 58 号 D1-4033 室	技术开发， 数据处理	100	-	设立

## 2、在合营企业或联营企业中的权益

重要的合营企业或联营企业

无

### （四）关联方及关联交易

#### 1、母公司情况

本公司不存在母公司，自然人王玮是本公司第一大股东，持股比例为 44.47%，是本公司实际控制人。

#### 2、子公司情况

子公司全称	子公司类型	企业类型	注册地	法人代表	业务性质	注册资本	持股比例（%）	表决权比例（%）	组织机构代码
天津清科时代科技有限公司	全资子公司	有限责任公司	天津市东丽区利津路以东榕洋金城 A 座 1308 室	王玮	技术开发，数据处理	300 万元	100	100	32869443-x
上海万适网络科技有限公司	全资子公司	有限责任公司	上海市崇明县横沙乡富民支路 58 号 D1-4033 室	王玮	技术开发，数据处理	300 万元	100	100	91310230MA1JX2X44G

#### 3、其他关联方情况

其他关联方名称	其他关联方与本公司关系	组织机构代码
北京中海投资管理有限公司	法人股东	10201030-6
宁波海曙明畅信息科技有限公司	股东控股企业	91330203058261780G
王小鲁	持股 5%以上的股东	

金福洪	持股 5%以上的股东	
-----	------------	--

#### 4、关联交易情况

##### (1) 出售商品/提供劳务情况表

截止报告日，本公司与关联方之间不存在出售商品/提供劳务情况。

##### (2) 关联租赁情况

出租方名称	承租方名称	租赁资产种类	租赁起始日	租赁终止日	租赁费定价依据	2017 年租赁费
北京中海投资管理有限公司	北京清科科技股份有限公司	房屋建筑物（325 房间）	2014 年 4 月	2017 年 7 月	市场价	285,776.76
北京中海投资管理有限公司	北京清科科技股份有限公司	房屋建筑物（301 和 324 房间）	2015 年 8 月	2017 年 7 月	市场价	165,518.38

#### 5、关联方应收应付款项

##### (1) 应收项目

科目名称	关联方	期末金额		期初金额	
		账面余额	坏账准备	账面余额	坏账准备
其他应收款	北京中海投资管理有限公司	74,483.27	22,344.98	74,483.27	22,344.98

##### (2) 应付项目

科目名称	关联方	期末金额	期初金额
应付账款	北京中海投资管理有限公司	143,268.32	143,268.32

##### (五) 或有事项

截止报告日，本公司无需要披露的或有事项。

##### (六) 资产负债表日后事项

截止报告日，本公司无需要披露的日后事项。

##### (七) 其他重要事项说明

截止报告日，本公司无需要说明的其他重要事项。

##### (八) 补充资料

##### (一) 当期非经常性损益明细表

项目	金额	说明
计入当期损益的政府补助（与企业业务密切相关，按照国家统一标准定额或定量享受的政府补助除外）	-	-
除上述各项之外的其他营业外收入和支出	-	-
其他符合非经常性损益定义的损益项目	-	-
所得税影响额	-	-
合计	-	-

##### (二) 净资产收益率及每股收益：

报告期利润	加权平均净资产收益率（%）	每股收益（元）	
		基本每股收益	稀释每股收益
归属于公司普通股股东的净利润	-32.81	-0.10	-0.10
扣除非经常性损益后归属于公司普通股股东的净利润	-32.81	-0.10	-0.10

## （九）母公司财务报表项目注释

### 1、应收账款

#### （1）应收账款分类披露

类别	期末余额				
	账面余额		坏账准备		账面价值
	金额	比例（%）	金额	计提比例（%）	
单项金额重大并单独计提坏账准备的应收款项	903,000.00	94.39	903,000.00	100.00	
按信用风险特征组合计提坏账准备的应收款项	45,200.00	4.72	2,260.00	5.00	42,940.00
单项金额不重大但单独计提坏账准备的应收款项	8,490.59	0.89	8,490.59	100.00	
合计	956,690.59	100	913,750.59	95.51	42,940.00

（续）

类别	期初余额				
	账面余额		坏账准备		账面价值
	金额	比例（%）	金额	计提比例（%）	
单项金额重大并单独计提坏账准备的应收款项	903,000.00	99.07	903,000.00	100.00	
按信用风险特征组合计提坏账准备的应收款项					
单项金额不重大但单独计提坏账准备的应收款项	8,490.59	0.93	8,490.59	100.00	
合计	911,490.59	100.00	911,490.59	100.00	

组合中，按账龄分析法计提坏账准备的应收账款

账龄	期末余额		
	应收账款	坏账准备	计提比例（%）
1 年以内	45,200.00	2,260.00	5.00
合计	45,200.00	2,260.00	5.00

## (2) 本期计提、收回或转回的坏账准备情况

本期计提坏账准备金额 2,260.00 元。

## (3) 本期无实际核销应收帐款的情况

无

## (4) 按欠款方归集的期末余额前五名的应收账款情况

单位名称	期末余额		
	应收账款	占应收账款合计数的比例(%)	坏账准备
武汉生态美生新型技术材料有限公司	500,000.00	52.26	500,000.00
温州明搜信息科技有限公司	203,000.00	21.22	203,000.00
北京季诺动力传媒科技有限公司	200,000.00	20.91	200,000.00
俏农（北京）网络科技有限公司	45,200.00	4.73	2,260.00
北京天下先科技有限公司	5,660.40	0.59	5,660.40
合计	953, 860.40	99.71	910,920.40

## 2、其他应收款

## (1) 其他应收款分类披露

类别	期末余额				
	账面余额		坏账准备		账面价值
	金额	比例（%）	金额	计提比例（%）	
单项金额重大并单独计提坏账准备的其他应收款					
按信用风险特征组合计提坏账准备的其他应收款					
关联方组合	371,096.00	75.07			371,096.00
账龄组合	123,269.28	24.93	30,691.68	24.90	92,577.60
合计	494,365.28	100.00	30,691.68	6.21	463,673.60

(续)

类别	期初余额				
	账面余额		坏账准备		账面价值
	金额	比例（%）	金额	计提比例（%）	
单项金额重大并单独计提坏账准备的其他应收款					
按信用风险特征组合计提坏账准备的其他应收款					

关联方组合	371,096.00	77.28			371,096.00
账龄组合	109,095.09	22.72	29,914.33	27.42	79,180.76
合计	480,191.09	100.00	29,914.33	6.23	450,276.76

组合中，按账龄分析法计提坏账准备的其他应收款

账龄	期末余额		
	其他应收款	坏账准备	计提比例（%）
1 年以内	29,091.80	1,454.59	5.00
1 至 2 年	89,258.25	26,777.48	30.00
2 年至 3 年	4,919.23	2,459.61	50.00
合计	123,269.28	30,691.68	

（2）本期计提、收回或转回的坏账准备情况

本期计提坏账准备金额 777.35 元。

（3）本期无实际核销应收帐款的情况

无

（4）按欠款方归集的期末余额前五名的其他应收款情况

单位名称	关联方关系	款项性质	期末余额	账龄	占其他应收款期末余额合计数的比例（%）	坏账准备期末余额
天津清科时代科技有限公司	子公司	往来款	371,096.00	1 年以内	75.07	
北京中海投资管理有限公司	法人股东	租房押金	74,483.27	1-2 年以内	15.07	22,344.98
北京国投物业管理公司	否	电话押金	20,207.02	1-3 年	4.09	6,462.11
宁波华企立方信息技术有限公司	否	押金	12,172.07	1 年以内	2.47	608.60
杜亚楠	否	备用金	961.18	1 年以内	0.19	68.64
合计			478,919.54		96.89	29,484.33

### 3、长期股权投资

（1）长期股权投资分类

项目	期末余额			期初余额		
	账面余额	减值准备	账面价值	账面余额	减值准备	账面价值
对子公司投资	700,000.00		700,000.00	700,000.00		700,000.00
对联营、合营企业投资						
合计	700,000.00		700,000.00	700,000.00		700,000.00

（2）对子公司投资

被投资单位	期初余额	本期增加	本期减少	期末余额	本期计提减值准备	减值准备期末余额
上海万适网络科技有限公司	200,000.00			200,000.00		
天津清科时代科技有限公司	500,000.00			500,000.00		
合计	700,000.00			700,000.00		

#### 4、营业收入和营业成本

项目	本期发生额		上期发生额	
	收入	成本	收入	成本
主营业务	1,751,720.61	1,338,286.90	1,064,668.82	355,729.62
其他业务				
合计	1,751,720.61	1,338,286.90	1,064,668.82	355,729.62