



定远县城市建设投资有限公司

2017 年第一期公司债券信用评级报告

大公报 D【2017】1164 号

公司债券信用等级: **AAA**

主体信用等级: **AA-**

评级展望: **稳定**

发债主体: 定远县城市建设投资有限公司

发债规模: 6 亿元

债券期限: 7 年

偿还方式: 每年付息一次、分次还本

发行目的: 项目建设、补充营运资金

担保方式: 连带责任保证

担保单位: 重庆三峡担保集团股份有限公司

担保单位信用等级: **AAA**

评级观点

定远县城市建设投资有限公司(以下简称“定远城投”或“公司”)是定远县内重要的基础设施投融资建设主体。评级结果反映了近年来定远县各项经济指标持续增长,公司在定远县城市建设发展中发挥重要作用,并得到地方政府的有力支持等优势;同时也反映了公司未来面临一定的资本支出压力,部分资产受限影响资产流动性,以有息债务为主的债务规模不断攀升,经营性净现金流缺乏对债务的保障能力等不利因素。重庆三峡担保集团股份有限公司(以下简称“三峡担保”)为本期债券提供了全额无条件不可撤销连带责任保证担保,具有很强的增信作用。综合分析,公司偿还债务的能力很强,本期债券到期不能偿付的风险极小。

预计未来 1~2 年,公司仍将继续在定远县城市基础设施投融资建设中发挥重要作用。综合来看,大公报对定远城投的评级展望为稳定。

主要财务数据和指标 (人民币亿元)

项目	2016	2015	2014
总资产	62.06	58.11	39.03
所有者权益	34.06	31.65	24.10
营业收入	7.44	7.32	7.14
利润总额	1.18	0.99	1.46
经营性净现金流	-0.97	-2.63	0.55
资产负债率(%)	45.12	45.52	38.24
债务资本比率(%)	41.84	34.37	27.11
毛利率(%)	16.37	16.36	16.95
总资产报酬率(%)	4.40	3.84	5.57
净资产收益率(%)	3.46	3.11	6.03
经营性净现金流利息保障倍数(倍)	-0.63	-2.11	0.77
经营性净现金流/总负债(%)	-3.58	-12.69	3.69

主要优势/机遇

- 定远县拥有丰富的自然资源和良好的区位优势,近年来各项主要经济指标持续增长;
- 公司是定远县重要的基础设施投融资建设主体,在定远县城市建设发展中发挥重要作用;
- 公司得到地方政府在项目承建、资产划入及资金补贴等方面的有力支持;
- 三峡担保为本期债券提供全额无条件不可撤销的连带责任保证担保,具有很强的增信作用。

主要风险/挑战

- 公司承担了定远县内大部分基础设施建设任务,未来面临一定的资本支出压力;
- 公司资产负债中存货占比较高,部分资产受限,影响资产流动性;
- 近年来,随着项目建设融资规模的扩大,以有息债务为主的债务规模不断攀升,公司面临一定的还本

评级小组负责人: 杨绪良

评级小组成员: 张玉琪 王思杰

联系电话: 010-51087768

客服电话: 4008-84-4008

传 真: 010-84583355

Email : rating@dagongcredit.com



大公国际资信评估有限公司
DAGONG GLOBAL CREDIT RATING CO.,LTD

公司债券信用评级报告

付息压力;

- 近年来,公司经营性净现金流由正转负,缺乏对债务的保障能力。

大公国际资信评估有限公司
二〇一七年十月十八日



大公信用评级报告声明

为便于报告使用人正确理解和使用大公国际资信评估有限公司（以下简称“大公”）出具的本信用评级报告（以下简称“本报告”），兹声明如下：

一、大公及其评级分析师、评审人员与发债主体之间，除因本次评级事项构成的委托关系外，不存在其他影响评级客观、独立、公正的关联关系。

二、大公及评级分析师履行了实地调查和诚信义务，有充分理由保证所出具本报告遵循了客观、真实、公正的原则。

三、本报告的评级结论是大公依据合理的技术规范和评级程序做出的独立判断，评级意见未因发债主体和其他任何组织机构或个人的不当影响而发生改变。本评级报告所依据的评级方法在大公官网（www.dagongcredit.com）公开披露。

四、本报告引用的受评对象资料主要由发债主体提供，大公对该部分资料的真实性、准确性、完整性和及时性不作任何明示、暗示的陈述或担保。

五、本报告的分析及结论只能用于相关决策参考，不构成任何买入、持有或卖出等投资建议。

六、本报告债项信用等级在本报告出具之日至本期债券到期兑付日有效，主体信用等级自本报告出具日起一年内有效，在有效期限内，大公拥有跟踪评级、变更等级和公告等级变化的权利。

七、本报告版权属于大公所有，未经授权，任何机构和个人不得复制、转载、出售和发布；如引用、刊发，须注明出处，且不得歪曲和篡改。

发债主体

定远城投前身为定远县国有资产运营有限责任公司，经定远县人民政府《关于同意成立“定远县国有资产运营有限责任公司”的批复》（政复【2004】41号文）批准，由定远县人民政府出资设立，初始注册资本为2,000万元。2009年1月，经定远县人民政府《关于收回定远县国有资产运营有限责任公司出资资产的通知》批准，除延续以前年度银行借款及对外投资账务外，公司其他资产、负债由定远县人民政府收回或承担。同时经定远县人民政府《关于“定远县国有资产运营有限责任公司”更名为“定远县城市建设投资有限公司”的通知》（定政秘【2009】4号文）批准，公司更名为现名，注册资本变更为50,000万元，定远县人民政府以房屋建筑物和土地使用权认缴出资24,900万元。2012年3月，定远县人民政府以货币资金7,500万元、房屋建筑物及土地使用权17,600万元认缴余下出资额。2012年5月，定远县人民政府与安徽国元信托有限责任公司（以下简称“安徽国元信托”）签署《增资扩股协议》（国元信托（增资）字第20110919号、20110714号），安徽国元信托对公司增资5,000万元，增资后注册资本变更为55,000万元，其中定远县人民政府持有90.91%的股权，安徽国元信托持有9.09%的股权。2013年12月，经公司股东会审议通过，同意股东安徽国元信托将持有的公司5,000万元股份转让给定远县人民政府。截至2016年末，公司注册资本和实收资本均为55,000万元，定远县人民政府为公司唯一股东，实际控制人为定远县人民政府。

公司主要承担定远县内城市基础设施投融资建设任务，截至2016年末，公司纳入合并范围内的子公司共2家。

表1 2016年末公司子公司情况（单位：万元、%）

名称	注册资本	持股比例	经营范围
定远县国有资产运营有限公司	20,000	100.00	定远县人民政府授权范围内的国有资产运营
定远县徽银城镇化壹号基金管理中心（有限合伙） ¹	67,000	25.37	投资管理

资料来源：公司2014~2016年三年连审审计报告

发债情况

本期债券概况

本期债券是定远城投面向机构投资者发行的公司债券，本期债券为第一期，发行金额为6亿元人民币，发行期限为7年；面值100元，通过簿记建档、集中配售的方式平价发行；本期债券为固定利率债券，

¹ 风险盈亏主要由公司承担，经营活动投资的基础设施建设由公司控制，故纳入合并范围。

采用单利按年计息，不计复利，每年付息一次；本期债券设置本金提前偿还条款，在本期债券存续期第 3、4、5、6、7 个计息年度末分别按照发行总额的 20%、20%、20%、20%、20%的比例偿还债券本金，当期利息随本金一起支付。

本期债券由三峡担保提供全额无条件不可撤销连带责任保证担保。

募集资金用途

本期债券拟募集资金 6.00 亿元，其中 3.60 亿元拟用于定远县棚户区改造一期工程项目，2.40 亿元拟用于补充公司营运资金。

表 2 募集资金投资项目情况（单位：亿元、%）

项目名称	项目批复情况	概算总投资	拟募集资金	占项目总投资比例
定远县棚户区改造一期工程项目	《关于定远县棚户区改造一期工程项目用地的预审意见》、定环函【2016】048 号、选字第 341125201600010 号、地字第 341125201600029 号、定发改审批【2016】232 号、建字第 341125201600163 号、定发改环资【2016】231 号、《关于定远县棚户区改造一期工程项目社会稳定风险评估情况的意见》	12.10	3.60	29.75

数据来源：根据公司提供资料整理

定远县棚户区改造一期工程项目包括 5 个地块，分别为西外环改造地块、戚继光大道地块、棚改 8#地块、东门入口改造三期、南门旧城改造 3 号地块，共涉及拆迁面积 201,959 平方米，涉及户数 1,765 户。项目采用新建安置房方式就近安置，新建安置房总建筑面积 417,973.54 平方米，其中住宅建筑面积 349,487.79 平方米，可供安置户数 3,494 户。

表 3 公司募投项目情况（单位：平方米）

序号	安置小区地块名称	占地面积	总建筑面积	住宅建筑面积
1	戚继光大道北侧安置小区	23,437.30	41,810.00	36,250.00
2	戚继光大道南安置小区	67,056.00	131,778.00	118,078.00
3	8#地块安置小区	12,421.06	41,682.16	31,412.00
4	东门入口安置小区	44,157.40	100,784.76	88,722.36
5	南门旧城改造安置小区	67,056.00	101,918.62	75,025.43
-	合计	214,127.76	417,973.54	349,487.79

数据来源：根据公司提供资料整理

定远县棚户区改造一期工程项目总投资为 12.10 亿元，公司拟通



过自筹和外部融资方式解决，其中 2.50 亿元为项目自有本金。项目建设主体为公司子公司定远县国有资产运营有限公司（以下简称“定远国资”），2015 年开始进行拆迁工作，截至 2017 年 5 月末，威继光大道地块、棚改 8#地块、东门入口改造三期、南门旧城改造 3 号地块已基本完成拆迁工作；8#地块安置小区、南门旧城改造安置小区已经开始建设。截至 2017 年 5 月末，项目累计完成总投资 15,169.80 万元，占项目总投资 12.53%。

宏观经济和政策环境

现阶段我国国民经济运行缓中趋稳、稳中向好，但市场需求疲软，结构调整过程中新旧动能转换仍存障碍；预计未来短期内我国经济仍将面临较大下行压力，长期来看经济增长将趋于稳定，但经济运行仍面临较多的风险因素

现阶段国民经济运行缓中趋稳、稳中向好，但仍面临较大的经济下行压力，主要经济指标同比增速均出现不同程度的下滑。据初步核算，2016 年，我国实现 GDP74.41 万亿元，按可比价格计算，同比增速为 6.7%，较 2015 年下降 0.2 个百分点，规模以上工业增加值同比增长 6.0%，增速同比下降 0.1 个百分点；固定资产投资（不含农户）同比增长 8.1%，增速同比下降 1.9 个百分点，其中房地产开发投资同比增长 6.9%，对全部投资增长的贡献率比上年提高 12.8 个百分点。此外，近年来国内需求增长减慢，国际需求降幅收窄，2016 年，社会消费品零售总额同比名义增长 10.4%，进出口总额同比下降 0.9%，降幅比上年收窄 6.1 个百分点。2016 年，全国公共财政预算收入同比增长 4.5%，增速同比继续下滑，政府性基金收入同比增长 12.0%。同期，全社会融资规模增量为 17.80 万亿元，新增人民币贷款 12.65 万亿元。2017 年上半年，我国国民经济延续了稳中向好的发展态势，GDP 同比增速为 6.9%，较上年同期加快 0.2 个百分点，规模以上工业增加值同比增长 6.9%，固定资产投资（不含农户）同比名义增长 8.6%，社会消费品零售总额同比名义增长 10.4%，进出口总额同比增长 19.6%。同期，全国公共财政预算收入为 9.43 万亿元，同比增长 9.8%；政府性基金预算收入为 2.30 万亿元，同比增长 27.8%。此外，2017 年上半年，我国全社会融资规模增量为 11.17 万亿元，同比多增 1.36 万亿元，对实体经济发放的人民币贷款增加 8.21 万亿元，同比多增 0.73 万亿元。截至 2017 年 6 月末，广义货币（M2）余额 163.13 万亿元，同比增长 9.5%，增速较去年同期下降 2.3 个百分点。整体来看，中国经济“新常态”特征更加明显，供给侧结构性改革及重点领域改革逐步落实并取得积极进展，部分指标有所好转，经济增长的稳定性有所提高，外部需求疲软的态势仍将继续，结构性矛盾仍然突出，主要经济指标增速放缓，经济下行压力依然较大。

针对经济下行压力增大，国家加大财政政策和货币政策领域的定

向调整。在坚持积极的财政政策和稳健的货币政策基础上，扩大结构性减税范围，实行普遍性降费，盘活财政存量资金。发行地方政府债券置换存量债务，降低利息负担，减轻了地方政府偿债压力，形成了以“营改增”为主要核心内容的结构性减税政策，逐步降低了企业成本。稳健的货币政策注重松紧适度，灵活运用多种货币政策工具，保持适度流动性，实现货币信贷及社会融资规模合理增长。按照加强供给侧结构性改革的要求，积极稳妥降低企业杠杆率，采取市场化债转股等综合措施提升企业持续健康发展能力。扩大有效投资，设立专项基金，加强水利、城镇棚户区和农村危房改造、中西部铁路和公路等薄弱环节建设。制定出台促进民间投资健康发展若干政策措施，对做好民间投资工作提出具体要求。继续实施创新驱动发展战略纲要和意见，深入推进大众创业、万众创新政策举措，落实“互联网+”行动计划，推动经济新旧动能加速转换。发改委精简前置审批，实施企业投资项目网上并联核准，改革投融资体制，积极推广政府和社会资本合作模式，出台基础设施和公用事业特许经营办法，充分激发社会投资活力。继续推动东、中、西、东北地区“四大板块”协调发展，重点推进“一带一路”建设、京津冀协同发展、长江经济带发展“三大战略”，在基础设施建设和房地产领域加大调控力度，一方面增加公共产品有效投资，启动实施一系列棚户区和危房改造、中西部铁路、高标准农田、信息网络、清洁能源和传统产业技术改造等重大项目；另一方面，全国多地出台楼市调控新政策，通过提高首付比例、住房限购限贷等措施，遏制房价过快上涨，增加房地产市场的有效供应。2017年政府工作报告指出，坚持以推进供给侧结构性改革为主线，适度扩大总需求，加强预期引导，深化创新驱动，全面做好稳增长、促改革、调结构、惠民生、防风险各项工作，保持经济平稳健康发展和社会和谐稳定。

从外部环境来看，世界经济总体增速放缓，美国经济基本面强劲，主要经济指标表现较好，但英国脱欧加剧欧盟经济发展的不确定性。新兴经济体下行压力加大，加之美元走强、大宗商品价格大幅波动、国际地缘政治冲突此起彼伏，世界经济增长缓慢，加剧了贸易保护主义抬头，国内经济增长受到一定影响。预计未来短期内，我国经济在平稳运行的基础上仍面临较大下行压力，经济将继续延续低位运行态势，长期来看，我国经济增长将面临产业结构调整、转型提质外部环境变化等风险因素。

行业及区域经济环境

地方政府投融资平台是国家实施基础设施投融资管理及新型城镇化战略的重要主体，地方基础设施建设投资仍具备继续增长的空间；随着地方政府债务管理的加强和融资平台运营的逐步规范，未来融资平台的发展将逐步转型，但仍将与政策的变化紧密相连

城镇化建设为我国经济发展的重点领域，在我国城镇化快速推进过程中，地方政府投融资平台的发展，有力支持了地方城镇基础设施建设，促进了地方经济社会发展。在满足社会公共需要和地方经济发展的同时，地方政府投融资平台也积累了较大规模的政府性债务，截至 2014 年末，三类债务总计为 24.0 万亿元。2016 年末，地方政府一般债务余额 9.79 万亿元，同比增长 5.7%，专项债务余额 5.53 万亿元，同比增长 0.6%。我国经济已经进入新常态的平稳发展过程，面临着经济下行压力较大、产业结构调整等现状，地方政府债务的持续增加，将使部分地区面临较大债务压力。

投融资平台企业既是独立的企业法人又是地方政府融资代理人，承担地方道路桥梁、市政改造、安置保障房建设、公用配套设施建设等重要城市建设项目，该类项目由于具有公益性，相关债务能够对地方政府在市政建设等方面提供支持，债务还本付息除依靠平台企业自身经营及项目运营产生的现金流外，当地税收收入及土地出让收益等地方政府财政收入往往成为其债务偿还的重要保障。2012 年以来受经济下行、结构性减税、房地产销售下降等因素的影响，全国税收增速持续低于 10%，因此，对于大多数地方政府来说，土地出让金仍承担着投融资平台偿还债务的主要来源。根据财政部最新公布数据，2017 年 1~6 月，全国实现政府性基金收入 2.30 万亿元，其中国有土地使用权出让收入 1.88 万亿元，分别同比增长 27.8%和 34.0%。由于土地资源的稀缺性和不可再生性，长期来看，地方依靠土地出让获得的财政收入存在较大不稳定性。

未来新型城镇化仍是我国经济社会发展的动力之一，因此地方投融资平台在一段时期内仍有存在的作用和价值，其改革和转型要保持稳步推进。近年来，国务院、财政部、国家发改委等陆续出台一系列针对地方政府融资平台的管理文件，对地方政府债务和投融资企业的管理日趋规范。2015 年新《预算法》开始实施，财政部对地方政府存量债务进行甄别，存量债务将被分类纳入预算管理。融资平台在建项目后续融资问题政策出台、发改委新兴产业专项债指引等政策陆续实施，城投公司面临的融资环境有所宽松。2016 年，《中共中央国务院关于深化投融资体制改革的意见》（以下简称“18 号文”）公布实施，是历史上首次以党中央国务院名义出台专门针对投融资体制改革的文件。国家发改委根据文件精神，积极部署纵深推进投融资体制改革，加快补齐短板、扩大合理有效投资等工作。政府和社会资本合作示范

项目政策的出台继续推进 PPP 项目的落地，促进新型融资工具快速发展。同时为了严控隐性债务扩张风险，财政部正在摸底全国地方债务余额情况。国务院办公厅发布的《地方政府性债务风险应急处置预案》提出风险事件分级制度及债务分类处置方式。2017 年以来，六部委联合下发了《关于进一步规范地方政府举债融资行为的通知》（财预【2017】50 号），加强了对融资平台公司融资管理，强调地方政府不得承诺将储备土地预期出让收入作为融资平台公司偿债资金来源，不得违法违规出具担保函承诺函等。财政部下发《关于坚决制止地方以政府购买服务名义违法违规融资的通知》（财预【2017】87 号文），明确了先有预算，后有购买的政府购买服务原则，列出了政府购买服务负面清单等，进一步规范政府购买服务管理，制止地方政府违法违规举债融资行为，防范化解财政金融风险。预计未来地方投融资平台的运作模式将随着政策的调整而进一步发生转变。

我国全社会固定资产投资额一直保持较快增长，其中地方基础设施建设投资在我国全社会固定资产投资中占据重要部分，是固定资产投资增长的重要支撑，部分年份地方项目投资增速超过 30%。在目前我国经济下行压力大的背景下，随着房地产领域调控力度的加大，房地产投资将得到抑制，基础设施建设将成为稳增长的最重要抓手。从需求方面来看，十三五期间基建领域的固定资产投资仍将维持较高水平。总的来说，国家新型城镇化战略进一步的实施，将使得未来一定时期内我国固定资产投资规模继续保持增长，地方基础设施建设投资仍具有较大空间。

预计未来 1~2 年，随着各地经济社会发展以及新型城镇化战略的实施，我国地方基础设施建设投资仍具备继续增长的空间，随着市场环境的改变和政府性债务管理模式的不断完善，对融资平台运作模式的转变也提出了更高要求。

滁州市在安徽省内区位条件较好，交通便捷；近年来主导产业带动经济持续发展，财政实力持续增强

滁州市是安徽省下辖的地级市，地处安徽省最东部、长江下游北岸、长江三角洲西部，是“南京都市圈”核心层、长江三角洲经济区成员城市、国家级“皖江城市带承接产业转移示范区”第一站和首选地。滁州市交通发达，京沪铁路、宁西铁路、京沪高速铁路等铁路贯穿境内，宁洛高速公路、沪陕高速公路马滁扬高速公路连接其中。滁州的附近有南京禄口国际机场、南京马鞍国际机场、合肥新桥机场。滁州市在安徽省内区位条件较好，交通便捷。

滁州市现辖 2 区（琅琊区、南谯区）、4 县（来安县、全椒县、定远县、凤阳县），代管 2 县级市（天长市、明光市）。全市总面积 13,398 平方公里，截至 2016 年末，全市户籍人口 454.1 万人。

2014~2016 年，滁州市地区生产总值实现稳步增长，地方财政总收入增长较快。2016 年，滁州市实现地区生产总值 1,422.80 亿元，同

比增长 9.20%；人均地区生产总值 3.53 万元，同比增加 0.27 万元。2016 年，滁州市三次产业结构比为 15.9:49.7:34.4，产业结构持续优化；实现财政总收入 256.40 亿元，同比增长 11.30%；招商引资市外亿元以上项目到位资金 880 亿元，增长 10.0%，其中境内省外 743.4 亿元，增长 11.6%。来自长三角区域资金 465.1 亿元，占引资总量的 52.9%，同比增长 9.6%。

表 4 2014~2016 年滁州市主要经济指标概况（单位：亿元、%）

项 目	2016 年		2015 年		2014 年	
	金额	增速	金额	增速	金额	增速
地区生产总值	1,422.8	9.2	1,305.7	9.9	1,184.8	9.4
人均地区生产总值（万元）	3.53	7.6	3.26	-	2.98	-
财政总收入	256.4	11.3	230.3	13.1	203.6	13.8
全部工业增加值	617.6	10.0	610.5	10.8	570.7	11.6
全社会固定资产投资	1,699.2	16.6	1,457.6	16.8	1,248.2	16.0
社会消费品零售总额	515.2	12.7	457.0	12.5	382.3	13.3
进出口总额（亿美元）	23.34	14.2	20.46	-7.10	22.04	18.80
三次产业结构	15.9:49.7:34.4		17.0:53.2:29.8		18.4:53.5:28.1	

数据来源：2014~2016 年滁州市国民经济和社会发展统计公报

2016 年，滁州市全部工业实现增加值为 617.6 亿元，同比增长 10.0%，其中规模以上工业同比增长 9.8%。近年来，滁州市形成了智能家电、硅基材料、新型化工、农副产品精深加工、先进装备以及新能源（新材料）等六大支柱产业。2016 年，全市六大支柱产业规模以上工业企业 1,372 家，实现增加值 593.0 亿元，占全市规模以上工业增加值的 92.3%，对规模以上工业增长的贡献率达到 90.6%。主要包括以博西华、康佳电子、扬子空调等为龙头的智能家电产业；以长丰汽车、全椒柴油机、天大管材等为龙头的装备制造业；以雀巢银鹭、养元饮品等为龙头的农副产品精深加工产业；以总投资 160.0 亿元的定远华塑盐化、上市企业金禾化工等为龙头的新型化工产业；硅基材料产业，以台湾玻璃、华夏玻璃、凤阳玻璃等为龙头；新能源产业，低风速风电资源全省第一，其中，天康集团自主研发的汽车用纳米锂电池技术达国际先进水平。2016 年滁州市地区生产总值位于安徽省第 5 位，处于中上游水平。滁州市财政总收入位居全省第 4 位，财政实力较强。其中，地方财政收入位居全省第 3 位，仅次于合肥和芜湖。

2017 年上半年，滁州市全市生产总值为 697.1 亿元，按可比价格计算，同比增长 9.2%；全市规模以上工业增加值为 328.7 亿元，同比增长 9.7%，增速超全省水平 1.1 个百分点；完成固定资产投资 819.8 亿元，同比增长 14.8%；全市实现社会消费品零售总额为 276.1 亿元，同比增长 11.8%；财政收入规模 147.9 亿元，同比增长 13.8%。

综合来看，滁州市在安徽省内区域条件较好，交通便利，成为滁

州市经济发展的基础，整体经济实力处于安徽省中上游水平，近年来经济总体保持较好发展态势，财政实力持续增强，为公司发展提供良好的外部环境。

定远县拥有良好的区位优势和丰富的自然资源，近年来经济实力不断增强；县域经济对第一产业依赖程度较高

定远县地处安徽省东部，隶属于滁州市，是皖东地区人口最多和面积最大的县，北连凤阳，西接长丰、淮南，东与滁州市南谯区、明光市接壤。全县总面积 2,998 平方公里，下辖 22 个乡镇，253 个行政村；截至 2016 年末，定远县常主人口为 80.1 万人。

定远县具备良好的区位优势，位于长江三角洲地区西部，与苏、浙、沪地区紧密相连，定远县城距南京、合肥等周边大中城市仅 1 小时车程。此外，淮南铁路贯穿定远县境内，京沪高铁在定远县内设有站点，合徐高速公路横跨境内，交通区位优势良好。同时，定远县资源丰富，农业发展较好，是全国商品粮生产基地县；畜牧养殖业发达，生猪存栏量、肉类总产量等在安徽省内排名靠前；矿产资源丰富，已探明岩盐、石膏、石灰石、方解石、大理石、麦饭石等 23 个品种。

表 5 2014~2016 年定远县国民经济和社会发展主要指标（单位：亿元、%）

项目	2016 年		2015 年		2014 年	
	规模	增速	规模	增速	规模	增速
地区生产总值	166.38	8.0	153.45	9.0	140.98	8.6
人均地区生产总值（元）	20,849	-	19,412	-	-	-
规模以上工业增加值	-	10.4	-	12.4	29.13	-
全社会固定资产投资 ²	198.71	15.7	171.80	20.8	142.27	16.6
社会消费品零售总额	59.21	12.5	52.65	12.7	44.47	13.6
进出口总额（亿美元）	0.44	55.5	0.28	-7.7	0.31	38.6
财政总收入	18.15	12.5	16.13	13.9	14.17	17.2
三次产业结构	33.6:28.9:37.5		35.4:32.2:32.4		37.7:32.8:29.5	

数据来源：2014~2016 年定远县国民经济和社会发展统计公报

近年来，依托良好的区位优势及丰富的自然资源，定远县各项经济指标不断提升，但整体经济实力较弱。2014~2016 年分别实现地区生产总值为 140.98 亿元、153.45 亿元和 166.38 亿元，均保持一定增速水平，经济实力不断增强。2016 年定远县地区生产总值在滁州市下辖主要区县内排名第三；同期三次产业结构调整为 33.6:28.9:37.5，产业结构持续优化，第三产业发展态势较好，但整体来看，定远县域经济对第一产业依赖程度仍较大。

² 固定资产投资口径为 500 万元以上项目和房地产投资。

表 6 2016 滁州市下辖主要区县主要经济指标情况（单位：亿元）

区县	地区生产总值	排名	固定资产投资	财政总收入
天长市	318.33	1	339.53	41.32
凤阳县	167.94	2	148.48	24.43
定远县	166.38	3	198.71	18.15
来安县	141.10	4	216.20	20.00
明光市	130.60	5	139.80	14.60
全椒县	128.10	6	184.30	21.70
琅琊区	86.60	7	-	-
南谯区	85.20	8	126.30	17.72

数据来源：部分区县2016年国民经济和社会发展统计公报，东方财富数据库

2014~2016年，定远县完成全社会固定资产投资规模逐年增长，并保持较大增幅，成为拉动当地经济增长的主要动力；同期分别实现社会消费品零售总额为44.47亿元、52.65亿元和59.21亿元，增速较为稳定。

定远县已初步形成了新型化工、农副产品深加工、服装球类、新型建材、新能源（新材料）五大支柱性产业。2016年末，全县共有22家企业列入高新技术产业行业目录，占全县规模以上工业企业单位数的15.6%，实现增加值91,383万元；战略性新兴产业企业数为12家，全年完成产值48,079万元。2016年，定远县规模以上工业增加值为36.2亿元，同比增长10.4%，20个工业大类行业中有13个实现产值增长，其中7个产值增速超过10%。根据《定远县2017年政府工作报告》，未来五年定远县将以创新引领结构调整，全面构建新型产业体系，重点发展化工新材料、新能源、智能装备、节能环保等新兴产业。

2017年上半年，定远县完成地区生产总值为80.1亿元，按可比价格计算，同比增长8.6%，三产业增加值分别完成21.2亿元、25.9亿元和33.0亿元；实现规模以上工业增加值19.1亿元，同比增长9.9%；全县固定资产投资90.5亿元，同比增长11.2%；全县社会消费品零售总额31.8亿元，同比增长11.9%；全县财政收入10.9亿元，同比增长15.8%。

总体而言，依靠丰富的自然资源和良好的区位优势，近年来定远县各项主要经济指标持续增长，经济实力不断增强，但对第一产业以来程度较高。

地方政府财政分析

财政收入分析

近年来，定远县财政本年收入逐年增长，对上级补助收入依赖程度较高；地方财政收入受政府性基金收入变动影响有所波动

2014~2016年，定远县财政本年收入分别为46.16亿元、54.93亿元和56.45亿元，逐年增长，其中，转移性收入为定远县财政本年收入的主要来源。同期，受政府性基金波动较大影响，定远县地方财政收入随之波动，其中一般公共预算收入在地方财政收入中的占比分别为63.13%、60.19%和67.55%，为定远县地方财政收入的主要构成部分。

表7 2014~2016年定远县财政收支情况（单位：亿元）

项目	2016年	2015年	2014年
财政本年收入合计	56.45	54.93	46.16
地方财政收入	21.45	22.13	16.79
一般公共预算	14.49	12.32	10.60
其中：税收收入	9.60	7.91	8.18
政府性基金	6.96	9.81	4.28
预算外	-	-	1.92
转移性收入	35.00	32.80	29.37
一般公共预算	34.18	31.14	26.78
政府性基金	0.81	1.66	2.59
财政本年支出合计	60.21	55.23	51.68
地方财政支出	60.18	55.23	51.68
一般公共预算	50.01	44.04	38.31
政府性基金	10.17	11.18	11.72
预算外	-	-	1.50
转移性支出	0.04	-	0.15
一般公共预算	0.04	-	0.00 ³
政府性基金	-	-	0.14
财政本年收支净额	-3.77	-0.30	-5.52

数据来源：根据定远县财政局提供资料整理

2014~2016年，定远县一般公共预算收入规模保持增长，税收收入在一般公共预算收入中占比分别为77.17%、64.20%和66.25%，占比维持在60%以上。从税种结构来看，定远县主要税种为增值税、营业税、城镇土地使用税、企业所得税，2015年定远县营业税同比下降17.43%，使得整体税收收入同比下降3.26%；受“营改增”影响，2016年定远县实现税收收入中，营业税同比下降65.84%；得益于定远县耕地占用

³ 2014年定远县上解上级支出为7万元。

税的大幅增长，整体税收收入实现 9.60 亿元，同比增长 21.37%；2016 年定远县重点税源企业为中盐东兴盐化股份有限公司、安徽华塑股份有限公司、安徽定远农村商业银行股份有限公司、安徽盐业投资有限公司及安徽省烟草公司滁州市公司定远营销部等，前十名企业纳税总额实现 3.20 亿元。

定远县政府性基金收入以国有土地使用权出让金为主，2014~2016 年波动幅度较大，主要由于国有土地使用权出让受房地产景气度及当地政府土地出让计划影响较大，未来存在不确定性。

表 8 2016 年定远县纳税排名前十位企业情况（单位：万元）

排名	企业名称	税收总额 ⁴
1	中盐东兴盐化股份有限公司	8,198.00
2	安徽华塑股份有限公司	4,626.56
3	安徽定远农村商业银行股份有限公司	4,342.35
4	安徽盐业投资有限公司	3,530.63
5	安徽省烟草公司滁州市公司定远营销部	3,242.35
6	安徽华瓴建工集团有限公司	2,236.18
7	滁州华塑物流有限公司	1,737.43
8	安徽省文一投资控股集团定远置业有限公司	1,584.46
9	定远县城市建设投资有限公司	1,495.07
10	安徽定远民丰村镇银行股份有限公司	978.31
合计	-	31,971.34

数据来源：根据企业提供资料整理

2014~2016 年，定远县转移性收入逐年增长，转移性收入占财政本年收入的比重分别为 63.63%、59.71% 和 62.00%，定远县财政本年收入对其依赖程度较高，2016 年定远县转移性收入为 35.00 亿元，其中主要为一般性转移支付收入，占比为 52.11%，主要包括均衡性转移支付、体制补助收入、新型农村合作医疗等转移性支付收入；此外，专项转移支付收入规模为 14.47 亿元，主要来源于农林水、社会保障和就业等科目。

总体来看，近年来，定远县财政本年收入逐年增长，对上级补助收入依赖程度较高；地方财政收入受政府性基金收入影响有所波动。

财政支出与政府债务

近年来，定远县财政本年支出逐年增长，刚性支出在一般预算支出中占比逐年降低，财政支出灵活性有所提升

2014~2016 年，定远县财政本年支出分别为 51.68 亿元、55.23 亿元和 60.21 亿元，逐年上升。其中一般预算支出在财政本年支出中占比分别为 74.13%、79.74% 和 83.06%，占比逐年提升。同期，定远县

⁴ 税收总额为国税与地税合计金额。

政府性基金支出逐年小幅下降。近年来，定远县一般预算支出中，狭义刚性支出分别为 20.69 亿元、23.56 亿元和 25.00 亿元，在一般预算支出中占比逐年下降，财政支出灵活性有所提升。

表 9 2014~2016 年定远县一般预算支出中刚性支出（单位：亿元、%）

项目	2016 年		2015 年		2014 年	
	金额	占比	金额	占比	金额	占比
一般预算支出	50.01	100.00	44.44	100.00	38.31	100.00
狭义刚性支出 ⁵	25.00	49.99	23.56	53.02	20.69	54.01
一般公共服务	3.37	6.74	2.87	6.46	2.50	6.53
教育	8.98	17.96	8.64	19.44	7.87	20.54
社会保障和就业	7.02	14.04	6.06	13.64	4.92	12.84
医疗卫生	5.63	11.26	5.99	13.48	5.40	14.10
广义刚性支出 ⁶	28.65	57.29	26.55	59.74	23.00	60.04

数据来源：根据定远县财政局提供资料整理

根据定远县财政局提供的资料，截至 2016 年末，定远县直接债务余额为 32.78 亿元，担保债务余额为 0.35 亿元。

总体来看，近年来，定远县财政本年支出逐年增长，刚性支出在一般预算支出中占比逐年下降，财政支出灵活性有所提升。

经营与政府支持

公司是定远县重要的基础设施投融资建设主体，工程施工业务是主要的收入和利润来源；近年来，公司营业收入逐年小幅增长

公司主要从事定远县内城市基础设施项目的投融资建设任务，收入来自工程施工和租赁业务，其中工程施工业务为营业收入的主要来源。2014~2016 年，公司营业收入分别为 7.14 亿元、7.32 亿元和 7.44 亿元，保持逐年小幅增长。

通过代建项目所实现的工程施工收入为公司营业收入的主要来源，2014~2016 年，公司分别实现工程施工收入 7.02 亿元、7.19 亿元和 7.32 亿元，在公司营业收入中占比维持在 98%以上；随着定远县城市化建设的不断投入，公司每年确认的项目代建收入整体保持增长趋势。

公司通过租赁房产取得租赁收入，2014~2016 年分别实现 0.12 亿元、0.12 亿元和 0.13 亿元，收入较为稳定。截至 2016 年末，公司投资性房地产账面价值共计 4.82 亿元，其中包括 14 宗用途主要为仓储及工业用地的土地使用权和 104 宗主要为门面房、商业楼、仓库、

⁵ 狭义刚性支出包括社会保障与就业、医疗卫生、教育和一般公共服务四个支出科目。

⁶ 广义刚性支出除包括狭义刚性支出外，还包括一般预算支出中外交、国防、公共安全、科学技术、文化教育与传媒、环境保护等科目，但不包括城乡社区事务、农林水事务、交通运输和工业商业金融等事务相关科目。

住宅楼等的房屋建筑物，截至 2016 年末公司投资性房地产中房屋建筑物已全部对外出租。

表 10 2014~2016 年公司营业收入及毛利润构成情况（单位：亿元、%）

项目	2016 年		2015 年		2014 年	
	金额	占比	金额	占比	金额	占比
营业收入	7.44	100.00	7.32	100.00	7.14	100.00
工程施工	7.32	98.28	7.19	98.25	7.02	98.32
租赁	0.13	1.72	0.13	1.75	0.12	1.68
毛利润	1.22	100.00	1.20	100.00	1.21	100.00
工程施工	1.22	100.09	1.20	100.09	1.17	96.69
租赁 ⁷	0.00	-	0.00	-	0.04	3.31
毛利率	16.37		16.36		16.95	
工程施工	16.67		16.67		16.67	
租赁	-0.85		-0.85		33.38	

数据来源：根据公司提供的资料整理

从毛利率来看，近年来，公司整体毛利率较为稳定。其中，工程施工业务方面，定远县人民政府均按照项目工程决算金额的 120% 向公司支付工程款，故该项业务毛利率水平维持在 16.67%；2015 年租赁业务毛利率水平同比大幅下降且为负，主要由于公司廉租房开始对外出租，公司将廉租房折旧计入租赁业务成本，使得租赁业务成本大幅上升所致。

总的来看，代建工程业务是公司最主要的收入和利润来源；近年来，公司营业收入逐年小幅增长，毛利率较为稳定。

● 基础设施建设

作为定远县重要的城镇基础设施投融资建设主体，公司承担了定远县内重要的基础设施建设任务，未来面临较大的资本支出压力

公司作为定远县重要的城镇基础设施投融资建设主体，承担定远县内重要的基础设施建设任务，自成立以来，受定远县人民政府委托，先后投资建设安置楼一期项目、城东新区安置楼二期项目、定城东北部新城基础建设项目、合蚌路二期安置房项目等。

公司承担代建项目模式为：定远城投与定远县人民政府签订工程项目委托投资建设协议，定远县人民政府委托公司进行项目的投资建设，公司需自筹项目建设资金并承担项目建设工作，待项目竣工后，公司与定远县人民政府签订工程移交报告，工程验收后，定远县人民政府按照项目工程决算金额的 120% 支付项目工程款，公司以此确认工程收入，并结转相应工程成本。2014~2016 年，公司分别确认工程收入为 7.02 亿元、7.19 亿元和 7.32 亿元，相应结转成本分别为 5.85

⁷ 2015~2016 年，公司租赁业务实现毛利润均为-10.92 万元。

亿元、5.99 亿元和 6.10 亿元。截至 2017 年 6 月末，公司在建项目总投资概算为 36.80 亿元（详见附件 3），已完成投资为 16.58 亿元，尚需投资 20.22 亿元，公司未来面临较大的资本支出压力。

综合来看，作为定远县重要的城镇基础设施投融资建设主体，公司承担了重要的基础设施建设任务，未来面临较大的资本支出压力。

● 政府支持

公司在定远县城市发展中发挥重要作用，得到地方政府在项目承建、资产划入及资金补贴等方面的有力支持

定远县当地平台企业包括定远县农美建设投资有限公司（以下简称“定远农美”）、定远县工业投资有限公司（以下简称“定远工投”）、定远县农村公路建设投资有限公司（以下简称“定远农公投”）和定远城投。其中，定远农美成立于 2012 年 12 月，注册资金 2.5 亿元，主要职能是依据定远县美好乡村建设需要，依法自主从事政府授权范围内的乡村基础设施项目投融资建设任务，实际控制人为定远县人民政府。定远工投成立于 2013 年 08 月，注册资本 2.0 亿元，主要职能是为定远县工业园区提供工业基础服务设施建设，控股股东为定远县盐化工业园管理委员会，实际控制人为定远县人民政府。定远农公投成立于 2007 年 03 月，主要从事农村公路建设、养护、管理、承担“村村通”工程建设任务，实际控制人为定远县交通运输局。公司作为定远县内重要的基础设施投融资建设主体，在定远县城市发展中发挥重要作用，得到地方政府在项目承建、资产划入及资金补贴方面的有力支持。

在项目承建方面，定远县人民政府将定远县内项目交由公司承建，目前主要的在建项目主要包括城中村一期项目、S101 改线（红塘埂—高塘）改线工程及体育场工程、定远县棚户区改造一期工程项目等。

在资产划入方面，2015~2016 年，定远县人民政府多次向公司注入资本金，合计增加公司资本公积 7.84 亿元。其中，根据《关于定远县国有资产运营公司划拨给城投公司的通知》（定政秘【2015】11 号），定远县人民政府将定远国资 100% 股权无偿划拨给公司，增加公司资本公积 5.01 亿元；根据《关于将省级定向债券置换公司债务作为资本金的函》，公司资本公积增加 1.23 亿元。

在资金补贴方面，2014~2016 年，公司分别获得财政补贴 1.10 亿元、1.21 亿元和 1.74 亿元，补贴力度逐年加大。

预计未来，公司在定远县基础设施建设运营方面仍具有重要地位，将继续得到地方政府的有力支持。

公司治理与管理

产权状况与公司治理

截至 2016 年末，公司注册资本和实收资本均为 5.50 亿元，定远县人民政府为公司唯一股东，实际控制人为定远县人民政府。

公司实行现代企业制度下的法人治理结构。根据《定远县城市建设投资有限公司章程》的规定，公司设立董事会，主要负责执行定远县人民政府的决议、决定公司的经营计划和投资方案等、制定公司年度财务方案、决算方案以及公司的基本管理制度等，董事会成员三人，设董事长一名，董事长由定远县人民政府从董事会成员中指定或任命，董事长为公司法定代表人。董事会每届任期三年，可以连任。公司不设股东会，由定远县人民政府授权董事会行使股东会部分职权，决定公司的重大事项，但涉及公司的合并、分立、解散、增减资本等，必须由定远县人民政府作出决定。公司设监事会，由五名成员组成，主要负责检查公司财务并对董事长、董事、经理人员执行公司职务的行为进行监督等。公司设总经理一名，副总经理一名，由董事会聘任或者解聘，对董事会负责，主要负责主持公司的生产经营工作。公司依据公司发展需要下设工程技术部、财务部、项目融资部、资本运营部和综合业务部等职能部门，各部门间相互配合、各司其职。

战略与管理

公司将在定远县人民政府的领导下，充分发挥融资、代建、运营等职能作用，加快推进定远县城市建设发展，实现多形式、多层次融资，保证定远县重点建设项目的投融资需求。截至 2016 年末，公司先后投资建设了安置楼一期项目、城东新区安置楼二期项目、定远东北部新城基础建设项目、合蚌路二期安置房项目等，同时，公司响应国家出台的相关地方政府举债融资规范文件内容，积极拓宽融资渠道，建立健全工程管理制度机制，加强现有经营性资产管理，开展投资运营业务，加快公司市场化转型，提高公司管理水平，促使公司快速发展。

抗风险能力

公司是定远县重要的基础设施投融资建设平台，承担了定远县内重点项目的投融资建设任务，在定远县城区建设中发挥重要作用。近年来，公司经营良好，营业收入逐年小幅增长，受公司承担业务模式影响，自身盈利能力较弱，政府补助为公司利润的主要来源。作为定远县内重要的投融资平台，公司得到地方政府在项目承建、资产划入及资金补贴等方面的有力支持。预计未来，作为定远县重要的城市基础设施投融资建设和运营主体，随着定远县城市建设进度的加快，公司的主体地位将会进一步加强。总体来看，公司具有很强的抗风险能力。

财务分析

公司提供了 2014~2016 年财务报表。华普天健会计师事务所（特殊普通合伙）对公司 2014~2016 年财务报表进行了三年连审，并出具了标准无保留意见的审计报告。

资产质量

近年来，公司资产规模持续增长，以存货为主的流动资产占比很高；公司部分资产受限，资产流动性受到一定影响

2014~2016 年末，公司资产规模持续增加，以存货为主的流动资产占比很高，比重持续在 90%以上。

表 11 2014~2016 年末公司资产构成（单位：亿元、%）

项目	2016 年末		2015 年末		2014 年末	
	金额	占比	金额	占比	金额	占比
货币资金	11.00	17.72	7.20	12.39	2.63	6.75
应收账款	7.43	11.98	8.41	14.48	7.70	19.72
其他应收款	1.26	2.03	3.14	5.40	2.09	5.36
存货	36.13	58.22	33.61	57.84	23.21	59.47
其他流动资产	1.00	1.61	-	-	-	-
流动资产合计	56.82	91.55	52.92	91.07	35.66	91.39
可供出售金融资产	0.23	0.36	0.04	0.07	0.04	0.10
投资性房地产	4.82	7.76	4.95	8.51	3.11	7.97
固定资产	0.20	0.32	0.20	0.35	0.21	0.54
非流动资产合计	5.24	8.45	5.19	8.93	3.36	8.61
资产总计	62.06	100.00	58.11	100.00	39.03	100.00

公司流动资产主要由货币资金、应收账款、其他应收款和存货构成，在总资产中占比维持在 90%以上。2014~2016 年末，公司货币资金逐年增长，主要为公司近年来取得银行借款增长速度较快所致，截至 2016 年末，公司货币资金为 11.00 亿元，其中其他货币资金 0.40 亿元定期存单用于质押。同期，随着公司代建项目的推进，应收账款有所波动，近年来公司应收账款对象为定远县人民政府、定远县国土资源和房产管理局和定远县住房制度改革办公室，截至 2016 年末，应收账款为 7.43 亿元，其中主要为应收定远县人民政府工程款项，占比为 98.74%，账龄在 1 年以内。公司其他应收款主要为借款和代付款，近年来规模有所波动，截至 2016 年末，其他应收款为 1.26 亿元，应收金额前五大单位合计 1.04 亿元，占其他应收款总额比重为 73.18%；从账龄结构上来看，1 年以内和 1~2 年其他应收款占比分别为 12.11% 和 57.93%，部分应收对象为民营企业，存在一定坏账风险。近年来，公司存货逐年增长，由工程支出和土地使用权构成，截至 2016 年末，



公司存货为 36.13 亿元，其中工程支出为 15.17 亿元，主要为城中村安置楼项目、月亮湾二期项目等在建项目投入的成本和体育场及其他附属工程等已完工但尚未结算的项目成本；土地使用权期末账面价值为 20.96 亿元。2016 年末，公司新增 1.00 亿元其他流动资产，为购买的银行理财产品。

表 12 截至 2016 年末公司前五名其他应收款情况（单位：亿元、%）

单位名称	款项性质	期末余额	账龄
定远伟光汇通古镇文化旅游公司	借款	0.55	2 年以内
定远县东园置业有限公司	借款	0.19	1~2 年
定远县恒瑞房地产开发公司	借款	0.15	3~4 年
定远县经济开发区管委会	代付款	0.09	2 年以内
安徽中智城投管理有限公司	借款	0.06	1~2 年
合计	-	1.04	-

公司非流动资产规模较小，主要包括可供出售金融资产、投资性房地产和固定资产。截至 2016 年末，可供出售金融资产为 0.23 亿元，为公司对定远县诚信融资担保有限公司、安徽爱迪滚塑科技股份有限公司和定远县定众投资管理中心（有限合伙）的投资，均采用成本计量。2014~2016 年末，公司投资性房地产规模有所波动，分别为 3.11 亿元、4.95 亿元和 4.82 亿元，其中 2015 年同比增长 59.10%，主要为公司新增 1 家子公司使得投资性房地产增加所致，2016 年末同比下降 2.61%，主要系折旧及摊销所致；公司投资性房地产主要为门面房、商业楼、仓库、住宅楼等房屋建筑物和用途主要为仓储及工业用地的土地使用权，其中房屋建筑物面积合计 660.84 亩，账面价值为 4.40 亿元，土地使用权面积合计为 378.26 亩，账面价值为 0.42 亿元；此外，截至 2016 年末，投资性房地产中账面原值 2.07 亿元的廉租房未办妥土地使用权证，用于抵押的投资性房地产账面价值为 1.77 亿元。公司固定资产保持稳定水平，主要由房屋及建筑物、电子设备和办公设备等构成，其中账面原值 0.24 亿元的房屋建筑物未办妥土地使用权证。

截至 2016 年末，公司受限资产账面价值总计为 17.80 亿元，在总资产中占比为 28.68%，占净资产比重为 52.26%，主要包括 15.63 亿元土地用于抵押借款，0.40 亿元定期存单用于质押借款，1.77 亿元投资性房地产用于抵押借款，资产流动性受到一定影响。

综合来看，近年来，公司资产规模持续增长，其中以存货为主的流动资产占比很高，部分资产受限，资产流动性受到一定影响。

资本结构

近年来，随着公司代建项目投融资规模不断扩大，以有息债务为主的总负债规模逐年增长公司面临一定的还本付息压力

2014~2016 年末，随着公司代建项目的投融资规模不断扩大，公

司负债规模逐年增长，其中以长期借款为主的非流动资产占比较高。同期，公司资产负债率水平分别为 38.24%、45.52%和 45.12%。

公司流动负债主要由应付账款、其他应付款和一年内到期的非流动负债构成。公司应付账款全部为工程款，2014~2016 年末分别为 3.69 亿元、5.96 亿元和 3.11 亿元，其中 2015 年末应付账款余额同比增长 61.66%，主要系工程量增加所致；2016 年末同比下降 47.83%，主要系结算工程款所致，从账龄结构来看，1 年以内应收账款占比为 30.48%；1~2 年占比为 60.38%。公司其他应付款主要为借款、代收款和保证金，截至 2016 年末，其他应付款规模为 1.47 亿元，其中包括应付定远县第二中学借款 1.02 亿元，账龄为 1 年以内；应付定远县总医院借款 0.40 亿元，账龄为 1 至 2 年。近年来，公司一年内到期的非流动负债逐年增长，截至 2016 年末，规模为 3.25 亿元，包含 0.99 亿元一年内到期的长期应付款和 2.26 亿元一年内到期的长期借款。

表 13 2014~2016 年末公司债务构成情况（单位：亿元、%）

项目	2016 年末		2015 年末		2014 年末	
	金额	占比	金额	占比	金额	占比
应付账款	3.11	11.10	5.96	22.53	3.69	24.70
其他应付款	1.47	5.26	2.05	7.76	1.12	7.52
一年内到期的非流动负债	3.25	11.59	2.69	10.18	1.87	12.53
流动负债合计	8.37	29.91	11.51	43.52	6.91	46.28
长期借款	13.38	47.79	12.68	47.93	7.10	47.54
长期应付款	6.25	22.31	2.26	8.55	0.92	6.18
非流动负债合计	19.63	70.09	14.94	56.48	8.02	53.72
负债合计	28.00	100.00	26.45	100.00	14.92	100.00
有息负债	24.51	87.54	16.58	62.67	8.97	60.07
短期有息负债	3.25	11.61	3.24	12.26	1.87	12.53
长期有息负债	21.26	75.93	13.33	50.40	7.10	47.54
资产负债率		45.12		45.52		38.24

近年来，公司非流动负债规模保持逐年增长，主要由长期借款和长期应付款构成。近年来，公司项目建设融资方式主要为银行借款，随着项目建设的推进，2014~2016 年末，公司长期借款保持增长，截至 2016 年末，长期借款账面余额为 13.38 亿元，在公司负债总额中占比为 47.79%，占比规模较大，其中包含保证借款 11.08 亿元，保证人为安徽省信用担保集团有限公司和安徽省建设投资有限公司，抵押借款为 1.93 亿元，主要通过抵押房屋建筑物和土地使用权取得，质押借款为 0.38 亿元，质押物为银行定期存单。近年来，公司长期应付款规模保持较快增速，截至 2016 年末，长期应付款规模为 6.25 亿元，包含由于成立徽银基金产生的应付银河资本资产管理有限公司借款 5.00 亿元，定远县总医院借款为 0.98 亿元和安徽中安融资租赁有限公司融

资租赁款 0.27 亿元。

表 14 截至 2016 年末公司未来到期有息债务期限结构（单位：亿元、%）

期限	≤1 年	(1, 2]年	(2, 3]年	(3, 4]年	(4, 5]年	>5 年	合计
金额	3.25	5.10	5.24	4.68	1.56	4.68	24.51
占比	13.26	20.81	21.38	19.09	6.36	19.09	100.00

数据来源：根据公司提供资料整理

随着代建工程的不断推进，公司融资规模的扩大使得有息债务规模不断增加，截至 2016 年末，公司有息债务总额为 24.51 亿元，在总负债中的占比为 87.54%，占比较高。从有息债务的期限结构来看，公司有息债务期限分布较为均匀，本次债券的发行将导致公司有息债务规模及资产负债率水平进一步上升。

2014~2016 年末，公司流动比率分别为 5.16 倍、4.60 倍和 6.78 倍，速动比率分别为 1.80 倍、1.68 倍和 2.47 倍。公司流动资产对流动负债的覆盖程度一般。

2014~2016 年末，公司所有者权益逐年增加，分别为 24.10 亿元、31.65 亿元和 34.06 亿元，其中，资本公积分别为 14.77 亿元、21.34 亿元和 22.56 亿元，2015 年末同比增长 44.48%，主要为定远县人民政府多次向公司注入资本金并将定远县国有资产运营公司无偿划拨给公司，2016 年末同比增加 1.23 亿元为定远县人民政府将省级定向债券置换公司债务作为资本金注入公司。同期，公司未分配利润分别为 3.45 亿元、4.31 亿元和 5.42 亿元。

表 15 截至 2016 年末公司对外担保明细情况（单位：万元）⁸

被担保单位	担保余额	担保方式	担保期限
定远县农美建设投资有限公司	80,000.00	信用担保、抵押担保	2016.10~2034.10
定远县工业投资有限公司	50,000.00	信用担保	2016.03~2034.03
	22,500.00	信用担保、抵押担保	2015.02~2018.12
	20,000.00	信用担保	2016.01~2027.12
定远县农村公路建设投资有限公司	16,000.00	信用担保、抵押担保	2016.06~2028.06
定远县第二中学	9,000.00	抵押担保	2014.12~2023.10
	2,000.00	信用担保	2016.01~2017.01
定远县自来水厂	6,155.10	信用担保	2013.09~2017.09
	5,000.00	信用担保	2013.09~2017.09
定远县总医院	6,000.00	保证担保	2015.10~2018.10
合计	216,655.10	-	-

数据来源：根据公司提供资料整理

截至 2016 年末，公司对外担保余额为 21.67 亿元，担保比率为 63.61%；被担保单位均为定远县内国有企业；公司未提供被担保公司

⁸ 截至本报告出具日，公司到期对外担保均已解除。

财务数据。

综合来看，近年来，随着建设项目的推进，公司负债规模逐年增长，以有息负债为主，面临一定的还本付息压力。

盈利能力

近年来，公司营业收入保持小幅增长，毛利率较为稳定；政府补助为公司利润的重要补充

公司营业收入主要来源于工程代建，2014~2016年，根据公司与定远县人民政府签订相关代建协议，公司就代建项目分别确认营业收入7.14亿元、7.32亿元和7.44亿元，保持逐年小幅增长。

表 16 2014~2016 年公司收入和盈利情况（单位：万元、%）

项目	2016 年	2015 年	2014 年
营业收入	74,444	73,185	71,421
毛利率	16.37	16.36	16.95
期间费用	15,576	12,893	8,024
管理费用	747	1,248	856
财务费用	14,828	11,645	7,168
营业利润	-5,528	-1,896	3,602
补贴收入	17,378	12,132	10,968
利润总额	11,848	9,880	14,570
净利润	11,785	9,832	14,522
总资产报酬率	4.40	3.84	5.57
净资产收益率	3.46	3.11	6.03

公司期间费用以财务费用为主，且近年来规模持续攀升，影响公司利润。2014~2016年，公司营业利润分别为3,602万元、-1,896万元和-5,528万元，不断下滑并出现亏损，公司自身盈利能力较弱。政府补助成为公司利润的重要补充，2014~2016年分别获得补贴收入1.10亿元、1.21亿元和1.74亿元，补贴力度逐年加大。

公司整体盈利水平较弱，2014~2016年，公司净资产收益率分别为6.03%、3.11%和3.46%；同期，总资产报酬率分别为5.57%、3.84%和4.40%。

整体看来，公司营业收入近年来保持小幅增长，毛利率较为稳定；政府补助为公司利润的重要补充。

现金流

近年来，公司经营性净现金流由正转负，缺乏对债务的保障能力；筹资性现金流是公司项目建设的主要资金来源

2014~2016年，公司经营活动现金流入主要来自工程收入、以及收到的政府补助和其他单位往来款等，经营活动流出主要为支付的工

程项目开发成本及支出的与其他单位的往来款等。近年来公司经营性净现金流波动较大。同期，公司经营性净现金流/流动负债分别为 7.98%、-28.51%和-9.80%，经营性净现金流/总负债分别为 3.69%、-12.69%和-3.58%，缺乏对债务的保障能力。

表 17 2014~2016 年公司现金流情况（单位：亿元、%）

项目	2016 年	2015 年	2014 年
经营性净现金流	-0.97	-2.63	0.55
投资性净现金流	0.67	-0.68	0.45
筹资性净现金流	4.45	7.13	0.89
经营性净现金流/流动负债	-9.80	-28.51	7.98
经营性净现金流/总负债	-3.58	-12.69	3.69
经营性净现金流利息保障倍数(倍)	-0.63	-2.11	0.77

在投资性现金流方面，2014 年和 2016 年，公司投资活动现金流入为收到的借款，2015 年为利息收入。2015 年公司投资活动现金流出主要为支付的借款，2016 年主要为购买理财产品支付的现金。近年来，公司投资性净现金流呈现波动。公司经营活动资金需求主要依赖于外部融资，筹资活动现金流入主要为股东对公司本金的注入、取得借款收到的现金和收到的融资租赁款，筹资活动流出主要为偿还借款支付的现金和支付的融资租赁款及利息。2014~2016 年，公司筹资性净现金流分别为 0.89 亿元、7.13 亿元和 4.45 亿元。

整体来看，近年来，公司经营性现金流由正转负，缺乏对债务的保障能力，筹资性现金流是公司项目建设的主要资金来源。

偿债能力

2014~2016 年末，随着项目建设规模的扩大，公司资产规模持续增长，存货在总资产中占比较大，部分资产受限，资产流动性受到一定影响。短期来看，公司流动资产对流动负债的覆盖程度一般；长期来看，随着项目融资需求的增加，公司资产负债率水平将会进一步提高。在盈利方面，近年来公司营业收入持续增长，毛利率较为稳定，政府补助为公司利润的重要来源。同期，公司经营性净现金流有正转负，缺乏对债务的保障能力，筹资性现金流是公司项目建设的主要资金来源。公司作为定远县重要的基础设施建设投融资主体，获得了较多的政府支持，有助于公司偿债能力的提高。综合分析，公司具有很强的偿债能力。

债务履约情况

根据公司提供的中国人民银行企业信用报告，截至 2017 年 9 月 12 日，公司本部未发生信贷违约事件。截至本报告出具日，公司未在债券市场上发行过债务融资工具。

担保分析

三峡担保为本期债券提供了全额无条件不可撤销连带责任保证担保，具有很强的增信作用

三峡担保是经国家发展和改革委员会（以下简称“发改委”）批准组建的政策性金融担保公司，成立于2006年4月，前身为重庆市三峡库区产业信用担保有限公司，2010年1月三峡担保更名为重庆市三峡集团有限公司。2015年5月，三峡担保完成股份制改造并更为现名。三峡担保初始注册资本为5.00亿元，经过多次增资扩股，截至2017年3月末注册资本达到46.50亿元，共4家股东，分别为重庆渝富资产管理集团有限公司（以下简称“重庆渝富”）⁹，持股比例为50.00%；中国长江三峡集团公司（以下简称“三峡集团”），持股比例为27.78%；国开金融有限责任公司（以下简称“国开金融”），持股比例为16.67%；三峡资本控股有限责任公司（以下简称“三峡资本”），持股比例为5.55%。其中，重庆渝富和国开金融分别代表重庆市政府和国家开发银行（以下简称“国开行”）持股。

重庆渝富成立于2004年2月，是重庆市政府出资组建的国有独资公司，由重庆市国有资产监督管理委员会履行出资人职责。截至2016年9月末，重庆渝富注册资本为100.00亿元。重庆渝富经营范围包括重庆市政府授权范围内的资产收购、处置及相关产业投资，投资咨询，财务顾问，企业重组兼并顾问及代理，企业和资产托管等。截至2015年末，重庆渝富总资产1,981.57亿元，所有者权益838.39亿元；2015年实现营业总收入115.53亿元，净利润100.23亿元。截至2016年9月末，重庆渝富总资产2,111.42亿元，所有者权益821.41亿元；2016年1~9月实现营业总收入47.19亿元，净利润28.38亿元¹⁰。

三峡担保的主要业务包括贷款担保、票据承兑担保、贸易融资担保、项目融资担保、信用证担保等融资性担保业务；再担保，债券发行担保；诉讼保全担保，履约担保；发放小额贷款，与贷款及担保业务相关的融资咨询、财务顾问等中介服务；以自有资金进行投资。2015年3月31日，三峡担保与重庆市人力资源和社会保障局共同组建的重庆市小微企业融资担保有限公司正式成立，注册资本3.00亿元。此外，三峡担保在重庆市内设有江津、万州、黔江3家分公司；在市外，2011年以来相继在成都、武汉、西安、北京、昆明开设5家分公司。

⁹ 根据银行间市场披露的《重庆渝富资产管理集团有限公司关于无偿划转部分资产及渝富控股承接主要债务事项的公告》等，重庆渝富将部分资产和主要负债剥离至其母公司重庆渝富控股集团有限公司，自2016年12月31日起，三峡担保不再纳入重庆渝富合并报表范围。

¹⁰ 数据来源：重庆渝富2015年年报及2016年未经审计的季报。

表 18 2014~2016 年（末）及 2017 年 1~3 月（末）三峡担保主要财务数据（单位：亿元、%）

项目	2017 年 1~3 月（末）	2016 年（末）	2015 年（末）	2014 年（末）
总资产	111.33	111.27	101.15	77.87
净资产	66.11	64.59	60.98	50.26
实收资本	46.50	46.50	36.00	30.00
已赚保费	2.03	9.90	9.93	5.82
利息净收入	0.41	2.25	4.54	4.52
净利润	1.52	6.03	6.02	7.39
融资性担保责任余额	311.19	326.21	373.26	410.53
担保合同准备金	13.64	13.12	8.42	20.13
准备金拨备率*	2.22	2.56	2.63	4.86
融资性担保放大比例(倍)*	5.54	5.93	7.11	9.38
担保代偿率*	1.88	2.14	2.24	1.97
总资产收益率	1.37	5.68	6.73	10.10
净资产收益率	2.30	9.60	10.82	15.39

注：*为母公司口径数据；2017 年一季度财务报表未经审计，且总资产收益率和净资产收益率未经年化

数据来源：根据三峡担保提供资料整理

截至 2016 年末，三峡担保总资产为 111.27 亿元，净资产为 64.59 亿元；母公司口径的担保余额为 1,084.41 亿元，融资性担保责任余额为 326.21 亿元，融资性担保责任放大倍数为 5.93 倍，准备金拨备率为 2.56%。2016 年，三峡担保实现营业收入 14.95 亿元，净利润 6.03 亿元，总资产收益率和净资产收益率分别为 5.68%和 9.60%。

截至 2017 年 3 月末，三峡担保总资产为 111.33 亿元，净资产为 66.11 亿元；母公司口径的担保余额为 1,044.27 亿元，融资性担保责任余额为 311.19 亿元，融资性担保责任放大倍数为 5.54 倍，准备金拨备率为 2.22%。2017 年 1~3 月，三峡担保实现营业收入 3.15 亿元，净利润 1.52 亿元，未经年化总资产收益率和净资产收益率分别为 1.37%和 2.30%。

三峡担保担保业务规模持续增长，2014~2016 年末及 2017 年 3 月末，三峡担保担保余额分别为 557.78 亿元、733.59 亿元、1,084.41 亿元和 1,044.27 亿元。其中，间接融资担保占比持续下降，分别为 42.22%、38.68%、20.22%和 19.37%；直接融资担保快速增长，2013 年末直接融资担保余额超过间接融资担保余额，成为三峡担保第一大类担保业务。三峡担保自 2011 年开始开展债券担保业务。截至 2016 年末，三峡担保前五大债券担保责任余额为 18.81 亿元。

综合而言，三峡担保在业务开展等方面受到重庆市政府的大力支持，且股东实力雄厚，为三峡担保的长期稳定发展奠定坚实基础。三峡担保与各类金融机构建立了良好的合作关系，有利于三峡担保各项业务的持续拓展，并为三峡担保长期发展提供动力。此外，三峡担保成本控制能力较强，盈利水平持续提升。三峡担保具有极强的担保代

偿能力。

三峡担保为本期债券承担全额无条件不可撤销的连带责任保证担保，具有很强的增信作用。

结论

滁州市在安徽省内区位条件较好，交通便捷，近年来主导产业带动经济持续发展，财政实力持续增强；定远县拥有良好的区位优势和丰富的自然资源，近年来经济实力不断增强，为公司发展提供了良好的外部环境；公司作为定远县重要的基础设施投融资建设主体，在城市建设发展中发挥重要作用，得到地方政府在项目承建、资产划入及资金补贴等方面的有力支持。同时，公司承担重要的基础设施建设任务，未来面临一定的资本支出压力；资产中存货占比较高，且部分资产受限，资产流动性受到一定影响；随着代建项目投融资规模扩大，以有息负债为主的债务总额逐年增长，公司面临一定的还本付息压力；经营性净现金流由正转负，缺乏对债务的保障能力。此外，三峡担保为本期债券提供的全额无条件不可撤销连带责任保证担保具有很强的增信作用。

综合分析，公司偿还债务的能力很强，本期债券到期不能偿付的风险极小。预计未来1~2年，公司仍将继续在定远县城市基础设施投融资建设中发挥重要作用。因此，大公对定远城投的评级展望为稳定。

跟踪评级安排

自评级报告出具之日起，大公国际资信评估有限公司（以下简称“大公”）将对定远县城市建设投资有限公司（以下简称“发债主体”）进行持续跟踪评级。持续跟踪评级包括定期跟踪评级和不定期跟踪评级。

跟踪评级期间，大公将持续关注发债主体外部经营环境的变化、影响其经营或财务状况的重大事项以及发债主体履行债务的情况等因素，并出具跟踪评级报告，动态地反映发债主体的信用状况。

跟踪评级安排包括以下内容：

1) 跟踪评级时间安排

定期跟踪评级：大公将在本期债券存续期内每年出具一次定期跟踪评级报告。

不定期跟踪评级：大公将在发生影响评级报告结论的重大事项后及时进行跟踪评级，在跟踪评级分析结束后下1个工作日向监管部门报告，并发布评级结果。

2) 跟踪评级程序安排

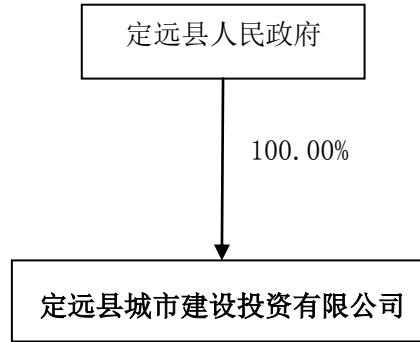
跟踪评级将按照收集评级所需资料、现场访谈、评级分析、评审委员会审核、出具评级报告、公告等程序进行。

大公的跟踪评级报告和评级结果将对发债主体、监管部门及监管部门要求的披露对象进行披露。

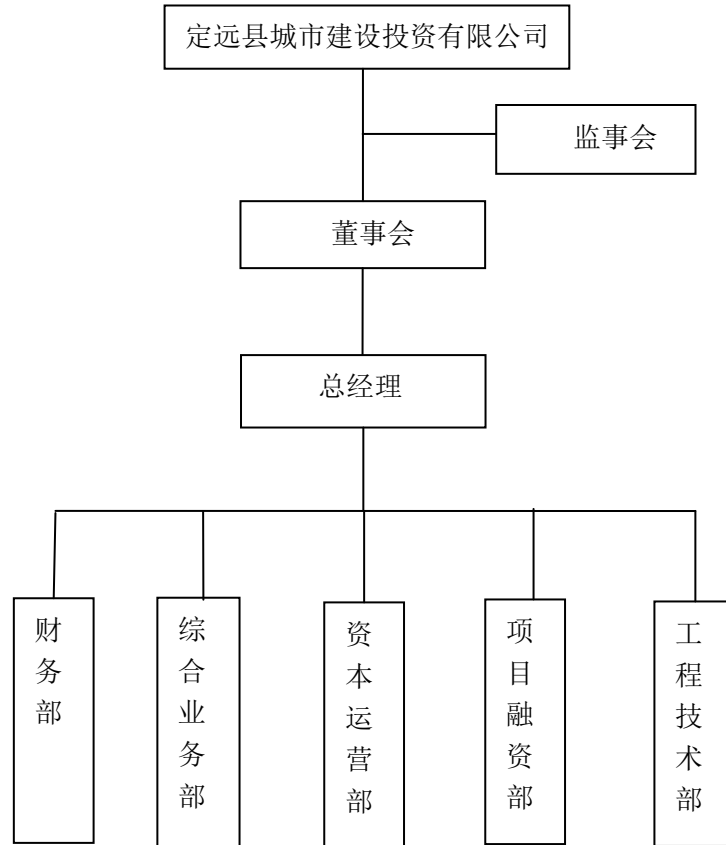
3) 如发债主体不能及时提供跟踪评级所需资料，大公将根据有关的公开信息资料进行分析并调整信用等级，或宣布前次评级报告所公布的信用等级失效直至发债主体提供所需评级资料。



附件 1 截至 2016 年末定远县城市建设投资有限公司股权结构图



附件 2 截至 2016 年末定远县城市建设投资有限公司组织结构图



附件 3 截至 2017 年 6 月末定远县城市建设投资有限公司在建工程情况¹

单位：亿元

项目名称	概算投资	已完成投资	建设期间
城中村安置楼一期	5.50	4.85	2014.01~2017.01
东园大市场康城	3.00	2.01	2015.10~2017.10
S101 改线（红塘埂-高塘）改线工程	1.00	0.76	2015.03~2016.05
1#第二期安置房项目	3.50	1.62	2016.10~2018.03
三项工程-体育场	1.50	1.32	2012.01~2014.04
省道 S311 改线工程（福利院-定西村）	2.00	1.29	2014.06~2015.05
南门旧城改造项目	1.80	0.99	2014.10~2018.06
S311 丰收至东顾段改线工程	1.00	0.60	2014.01~2016.05
月亮湾二期（12#，14-17#楼）及附属工程	0.60	0.57	2013.10~2015.10
北城河安置小区	0.80	0.40	2012.03~2014.06
定远县棚户区改造工程	0.35	0.35	2013.03~2015.03
戚继光大道中段区域改造	3.20	0.22	2014.03~2018.10
高铁站前广场公园	0.15	0.12	2015.04~2015.11
泉坞山南路工程	0.60	0.20	2015.10~2016.12
藕塘路等道路改造工程	0.15	0.08	2015.10~2016.10
双庙安置点工程	0.61	0.06	2013.05~2015.03
泉坞山路等 5 个路口电缆入地工程	0.07	0.05	2016.01~2016.10
青山路（永康路—幸福东路）	0.05	0.05	2015.07~2016.03
农耕文化馆	0.05	0.04	2015.09~2016.07
长征东路延伸段工程	0.05	0.04	2016.01~2016.12
炉桥五家企业改制安置房	0.04	0.04	2015.07~2016.12
高铁站前广场改造提升工程	0.03	0.03	2014.10~2015.10
包公县衙及廉政文化馆布展装饰工程	0.02	0.02	2013.05~2015.02
鲁肃大道和迎宾东路延伸段工程	0.60	0.12	2015.10~2016.10
S311 长征桥改造工程	0.01	0.01	2014.06—2015.01
迎宾东路绿化提升改造工程	0.05	0.03	2016.03~2016.06
工业园区安置小区住宅楼工程	0.70	0.03	2015.12~2017.12
大数据中心	0.02	0.02	2015.09~2017.05
严桥路游园工程	0.01	0.00	2016.07~2016.10
高铁连接线 S101、S311 延伸段工程	1.50	0.40	2015.01~2016.10
泉水路等六条路改造工程	0.15	0.11	2016.01~2016.10
安徽省 2017 年度定远棚改项目	7.70	0.15	2017.03~2020.03
合计	36.80	16.58	-

资料来源：根据公司提供资料整理

¹ 截至本报告出具日，公司大部分在建项目因征地拆迁等部分原因未按期完工。

附件 4 定远县城市建设投资有限公司主要财务指标

单位：万元

年 份	2016 年	2015 年	2014 年
资产类			
货币资金	109,957	72,021	26,344
应收账款	74,326	84,148	76,966
其他应收款	12,621	31,379	20,928
预付款项	0	5,528	320
存货	361,287	336,075	232,091
流动资产合计	568,191	529,152	356,649
可供出售金融资产	2,253	400	400
投资性房地产	48,182	49,473	31,096
固定资产	1,978	2,040	2,102
非流动资产合计	52,414	51,916	33,602
总资产	620,605	581,067	390,252
占资产总额比 (%)			
货币资金	17.72	12.39	6.75
应收账款	11.98	14.48	19.72
其他应收款	2.03	5.40	5.36
预付款项	0.00	0.95	0.08
存货	58.22	57.84	59.47
流动资产合计	91.55	91.07	91.39
可供出售金融资产	0.36	0.07	0.10
投资性房地产	7.76	8.51	7.97
固定资产	0.32	0.35	0.54
非流动资产合计	8.45	8.93	8.61
负债类			
短期借款	0	2,000	0
应付票据	0	3,500	0
应付账款	31,085	59,590	36,860
其他应付款	14,718	20,540	11,224
一年内到期的非流动负债	32,460	26,937	18,703
流动负债合计	83,743	115,120	69,063
长期借款	133,808	126,778	70,950
长期应付款	62,465	22,625	9,228
非流动负债合计	196,273	149,403	80,178
负债合计	280,017	264,524	149,242

附件 4 定远县城市建设投资有限公司主要财务指标（续表 1）

单位：万元

年 份	2016 年	2015 年	2014 年
占负债总额比 (%)			
短期借款	0.00	0.76	0.00
应付票据	0.00	1.32	0.00
应付账款	11.10	22.53	24.70
其他应付款	5.26	7.76	7.52
一年内到期的非流动负债	11.59	10.18	12.53
流动负债合计	29.91	43.52	46.28
长期借款	47.79	47.93	47.54
长期应付款	22.31	8.55	6.18
非流动负债合计	70.09	56.48	53.72
权益类			
少数股东权益	10	0	0
实收资本（股本）	55,000	55,000	55,000
资本公积	225,615	213,365	147,664
未分配利润	54,158	43,124	34,511
归属于母公司所有者权益	340,579	316,544	241,010
所有者权益合计	340,589	316,544	241,010
损益类			
营业收入	74,444	73,185	71,421
营业成本	62,261	61,212	59,317
管理费用	747	1,248	856
财务费用	14,828	11,645	7,168
营业利润	-5,528	-1,896	3,602
利润总额	11,848	9,880	14,570
所得税	63	48	48
净利润	11,785	9,832	14,522
归属于母公司所有者的净利润	11,785	9,832	14,522
占营业收入比 (%)			
营业成本	83.63	83.64	83.05
管理费用	1.00	1.71	1.20
财务费用	19.92	15.91	10.04

附件 4 定远县城市建设投资有限公司主要财务指标（续表 2）

单位：万元

年 份	2016 年	2015 年	2014 年
营业利润	-7.43	-2.59	5.04
利润总额	15.91	13.50	20.40
净利润	15.83	13.43	20.33
归属于母公司所有者的净利润	15.83	13.43	20.33
现金流类			
经营活动产生的现金流量净额	-9,747	-26,257	5,511
投资活动产生的现金流量净额	6,666	-6,845	4,460
筹资活动产生的现金流量净额	44,516	71,279	8,893
财务指标			
EBIT	27,304	22,306	21,735
EBITDA	28,659	23,660	22,597
总有息负债	245,068	165,768	89,653
毛利率（%）	16.37	16.36	16.95
营业利润率（%）	-7.43	-2.59	5.04
总资产报酬率（%）	4.40	3.84	5.57
净资产收益率（%）	3.46	3.11	6.03
资产负债率（%）	45.12	45.52	38.24
债务资本比率（%）	41.84	33.89	27.57
长期资产适合率（%）	1,024.26	897.50	955.85
流动比率（倍）	6.78	4.60	5.16
速动比率（倍）	2.47	1.68	1.80
保守速动比率（倍）	1.31	0.63	0.38
存货周转天数（天）	2,016.12	1,670.75	1,408.58
应收账款周转天数（天）	383.18	396.26	387.95
经营性净现金流/流动负债（%）	-9.80	-28.51	7.98
经营性净现金流/总负债（%）	-3.58	-12.69	3.69
经营性净现金流利息保障倍数（倍）	-0.63	-2.11	0.77
EBIT 利息保障倍数（倍）	1.77	1.80	3.03
EBITDA 利息保障倍数（倍）	1.85	1.90	3.15
现金比率（%）	131.30	62.56	38.14
现金回笼率（%）	114.83	88.55	56.37
担保比率（%）	63.61	-	-

附件 5 三峡担保（合并口径）主要财务数据和指标

单位：万元

年 份	2017年1~3月 (未经审计)	2016年	2015年	2014年
资产类				
货币资金	95,156	162,727	187,729	349,697
委托贷款	163,296	100,328	58,301	65,657
应收利息	2,588	2,535	3,771	1,518
应收担保费	433	931	1,651	643
应收代偿款	69,994	59,159	54,112	28,134
可供出售金融资产	390,519	406,219	350,344	80,259
发放贷款及垫资	58,897	61,822	71,803	65,473
长期股权投资	8,214	8,214	8,714	3,500
存出保证金	84,361	86,906	114,626	128,972
固定资产	19,669	19,957	18,597	9,470
在建工程	-	-	1,877	10,480
递延所得税资产	36,175	36,175	27,776	14,172
其他资产	162,401	166,033	110,565	20,122
资产合计	1,113,336	1,112,662	1,011,513	778,721
负债类				
预收担保费	2,228	3,340	89,924	90,940
存入保证金	48,585	52,547	49,287	57,875
担保合同准备金	112,807	109,359	99,850	99,395
应付职工薪酬	8,376	9,678	8,146	6,934
应交税费	8,593	12,565	13,550	11,791
其他负债	160,056	157,132	139,337	3,422
负债合计	452,237	466,782	401,715	276,130
权益类				
实收资本	465,000	465,000	360,000	300,000
资本公积	-	-	58,481	-
盈余公积	16,088	16,088	11,462	33,211
一般风险准备	35,902	35,902	30,506	24,302
未分配利润	71,353	57,622	82,508	94,979
少数股东权益	72,578	71,090	66,549	49,880
所有者权益合计	661,099	645,881	609,797	502,591

附件 5 三峡担保（合并口径）主要财务数据和指标（续表 1）

单位：万元

年 份	2017 年 1~3 月 (未经审计)	2016 年	2015 年	2014 年
损益类				
营业收入	31,472	149,517	164,752	118,822
担保业务收入	20,277	99,435	98,479	88,056
未到期责任准备金	-	-372	873	-14,035
分出保费	-	51	-45	-289
已赚保费	-	99,012	99,306	58,184
利息净收入	4,076	22,460	45,408	45,214
投资收益	6,115	24,165	13,065	9,806
公允价值变动收益	-	-	-	633
其他业务收入	1,004	3,879	6,972	4,985
营业支出	14,287	80,341	94,667	62,834
业务及管理费	4,177	26,159	23,297	20,386
营业税金及附加	101	3,049	8,144	8,204
资产减值损失	4,443	22,581	32,501	1,166
营业利润	17,185	69,176	70,084	85,572
营业外收入	900	4,078	1,816	1,725
营业外支出	20	295	-424	-51
利润总额	18,065	72,959	71,476	87,246
所得税费用	2,847	12,682	-11,250	13,331
净利润	15,218	60,277	60,225	73,915
现金流量类				
经营活动产生现金净额	-35,984	-10,394	77,796	34,671
投资活动产生现金净额	-12,899	-64,694	-23,280	-5,197
筹资活动产生现金净额	1,937	14,210	41,095	-26,551
期末现金及现金等价物余额	19,299	66,245	127,124	241,036



附件 5 三峡担保（合并口径）主要财务数据和指标（续表 2）

单位：亿元、%

年 份	2017 年 1~3 月 (末)	2016 年 (末)	2015 年 (末)	2014 年 (末)
担保业务				
担保余额*	1,044.27	1,084.41	733.59	557.78
融资性担保责任余额*	311.19	326.21	373.26	410.53
担保业务净收入占比	64.43	66.50	59.77	68.79
融资性担保责任放大倍数 (倍) *	5.54	5.93	7.11	9.39
风险管理				
担保合同准备金	11.28	10.94	9.98	9.94
准备金拨备率*	2.22	2.56	2.63	3.27
当期担保代偿率*	1.88	2.14	2.24	1.97
累计担保代偿率*	1.69	1.67	1.53	1.26
流动性				
货币资金占比	8.55	14.62	18.56	44.91
盈利能力				
总资产收益率	1.37	5.68	6.73	10.10
净资产收益率	2.30	9.60	10.82	15.39
资本充足性				
实收资本	46.50	46.50	36.00	30.00

注：*为母公司口径

附件 6 三峡担保（母公司口径）主要财务数据和指标

单位：万元

年 份	2017 年 3 月 末 (未经审计)	2016 年 末	2015 年 末	2014 年 末
资产类				
货币资金	52,500	98,960	123,784	283,279
委托贷款	110,249	70,549	40,814	55,528
应收利息	1,532	1,699	3,358	1,184
应收担保费	235	291	967	24
应收代偿款	67,790	56,777	48,040	26,730
可供出售金融资产	352,219	374,319	322,344	80,259
买入返售金融资产	990	990	-	283,279
长期股权投资	91,279	91,279	81,779	61,265
存出保证金	72,299	74,302	95,971	105,946
固定资产	9,139	9,295	7,695	8,262
在建工程	-	-	1,877	-
无形资产	532	542	571	566
递延所得税资产	31,451	31,451	23,165	11,316
其他资产	54,222	40,743	23,960	19,033
资产合计	853,342	859,993	774,326	658,371
负债类				
预收担保费	1,753	2,649	2,810	3,186
存入保证金	34,970	38,385	33,846	39,182
担保合同准备金	95,171	92,357	84,203	81,261
应付职工薪酬	7,395	7,948	6,893	6,353
应交税费	7,579	10,735	10,874	10,011
其他负债	42,974	45,637	29,174	1,579
负债合计	291,555	309,905	249,389	221,075
权益类				
实收资本	465,000	465,000	360,000	300,000
资本公积	-	-	58,481	-
盈余公积	16,088	16,088	11,462	33,211
一般风险准备	31,632	31,632	27,006	21,849
未分配利润	48,887	37,189	67,696	82,016
所有者权益合计	561,787	550,088	524,936	437,295

附件 6 三峡担保（母公司口径）主要财务数据和指标（续表 1）

单位：万元

年 份	2017 年 1~3 月 (未经审计)	2016 年	2015 年	2014 年
损益类				
营业收入	25,262	121,980	137,274	95,720
担保业务收入	17,815	84,443	87,879	72,994
未到期责任准备金	-	-604	2,088	11,373
分出保费	-	51	14	403
已赚保费	-	83,789	85,777	49,164
利息净收入	1,774	11,096	31,478	29,767
投资收益	5,648	26,486	17,150	13,947
其他业务收入	25	609	2,868	2,842
营业支出	11,434	68,287	77,672	46,785
业务及管理费	2,165	16,753	15,051	14,950
营业税金及附加	55	2,412	6,523	6,423
资产减值损失	4,461	23,258	25,384	-505
营业利润	13,828	53,692	59,603	72,362
营业外收入	0	1,678	1,105	1,399
营业外支出	0	285	420	34
利润总额	13,828	55,086	60,287	73,727
所得税费用	2,129	8,821	8,718	10,677
净利润	11,698	46,265	51,569	63,051
现金流量类				
经营活动产生现金净额	-41,406	2,481	67,965	13,846
投资活动产生现金净额	18,360	-60,843	-219,124	-3,223
筹资活动产生现金净额	-	9,000	36,000	-27,000
期末现金及现金等价物余额	17,530	40,576	89,938	205,097

附件 7 各项指标的计算公式

1. 毛利率 (%) = $(1 - \text{营业成本} / \text{营业收入}) \times 100\%$
2. 营业利润率 (%) = $\text{营业利润} / \text{营业收入} \times 100\%$
3. 总资产报酬率 (%) = $\text{EBIT} / \text{年末资产总额} \times 100\%$
4. 净资产收益率 (%) = $\text{净利润} / \text{年末净资产} \times 100\%$
5. EBIT = 利润总额 + 计入财务费用的利息支出
6. EBITDA = EBIT + 折旧 + 摊销 (无形资产摊销 + 长期待摊费用摊销)
7. 资产负债率 (%) = $\text{负债总额} / \text{资产总额} \times 100\%$
8. 长期资产适合率 (%) = $(\text{所有者权益} + \text{非流动负债}) / \text{非流动资产} \times 100\%$
9. 债务资本比率 (%) = $\text{总有息债务} / \text{资本化总额} \times 100\%$
10. 总有息债务 = 短期有息债务 + 长期有息债务
11. 短期有息债务 = 短期借款 + 应付票据 + 其他流动负债 (应付短期债券) + 一年内到期的非流动负债 + 其他应付款 (付息项)
12. 长期有息债务 = 长期借款 + 应付债券 + 长期应付款 (付息项)
13. 资本化总额 = 总有息债务 + 所有者权益
14. 流动比率 = $\text{流动资产} / \text{流动负债}$
15. 速动比率 = $(\text{流动资产} - \text{存货}) / \text{流动负债}$
16. 保守速动比率 = $(\text{货币资金} + \text{应收票据} + \text{交易性金融资产}) / \text{流动负债}$
17. 现金比率 (%) = $(\text{货币资金} + \text{交易性金融资产}) / \text{流动负债} \times 100\%$
18. 存货周转天数 = $360 / (\text{营业成本} / \text{年初末平均存货})$
19. 应收账款周转天数 = $360 / (\text{营业收入} / \text{年初末平均应收账款})$
20. 现金回笼率 (%) = $\text{销售商品及提供劳务收到的现金} / \text{营业收入} \times 100\%$
21. EBIT 利息保障倍数 (倍) = $\text{EBIT} / \text{利息支出} = \text{EBIT} / (\text{计入财务费用的利息支出} + \text{资本化利息})$
22. EBITDA 利息保障倍数 (倍) = $\text{EBITDA} / \text{利息支出} = \text{EBITDA} / (\text{计入财务费用的利息支出} + \text{资本化利息})$

23. 经营性净现金流利息保障倍数（倍）= 经营性现金流量净额/利息支出 = 经营性现金流量净额 /（计入财务费用的利息支出+资本化利息）
24. 担保比率（%）= 担保余额/所有者权益×100%
25. 经营性净现金流/流动负债（%）= 经营性现金流量净额/[（期初流动负债+期末流动负债）/2]×100%
26. 经营性净现金流/总负债（%）= 经营性现金流量净额/[（期初负债总额+期末负债总额）/2]×100%

附件 8 担保公司主要指标计算公式

- 1、担保放大比例=担保余额/净资产
- 2、担保责任放大比例=担保责任余额/净资产
- 3、准备金拨备率=(担保赔偿准备金+未到期责任准备金+一般风险准备)/担保责任余额×100%
- 4、累计担保代偿率=累计代偿总额/累计已解除担保额×100%
- 5、当期担保代偿率=当期代偿总额/当期已解除担保额×100%
- 6、累计代偿回收率=累计已回收代偿额/累计代偿总额×100%
- 7、当期代偿回收率=当期已回收代偿额/(期初担保代偿余额+当期新增担保代偿额)×100%
期初担保代偿余额=期初累计代偿总额-期初累计已回收代偿额
- 8、单一最大客户担保比率=单一最大客户担保责任余额/公司净资产×100%
- 9、前十大客户担保比率=前十大客户担保责任余额/公司净资产×100%
- 10、流动资产比例=流动资产/总资产×100%
- 11、总资产收益率=当期净利润×2/(期初总资产+期末总资产)×100%
- 12、净资产收益率=当期净利润×2/(期初净资产+期末净资产)×100%

附件 9 公司债券及主体信用等级符号和定义

大公公司债券及主体信用等级符号和定义相同。

AAA 级：偿还债务的能力极强，基本不受不利经济环境的影响，违约风险极低。

AA 级：偿还债务的能力很强，受不利经济环境的影响不大，违约风险很低。

A 级：偿还债务能力较强，较易受不利经济环境的影响，违约风险较低。

BBB 级：偿还债务能力一般，受不利经济环境影响较大，违约风险一般。

BB 级：偿还债务能力较弱，受不利经济环境影响很大，有较高违约风险。

B 级：偿还债务的能力较大地依赖于良好的经济环境，违约风险很高。

CCC 级：偿还债务的能力极度依赖于良好的经济环境，违约风险极高。

CC 级：在破产或重组时可获得保护较小，基本不能保证偿还债务。

C 级：不能偿还债务。

注：除 **AAA** 级、**CCC** 级（含）以下等级外，每一个信用等级可用“+”、“-”符号进行微调，表示略高或略低于本等级。

大公评级展望定义：

正面：存在有利因素，一般情况下，未来信用等级上调的可能性较大。

稳定：信用状况稳定，一般情况下，未来信用等级调整的可能性不大。

负面：存在不利因素，一般情况下，未来信用等级下调的可能性较大。