

**泰康年年红纯债一年定期开放债券型  
证券投资基金更新招募说明书摘要**

**(2018 年第 1 次更新)**

**基金管理人：泰康资产管理有限责任公司**

**基金托管人：上海浦东发展银行股份有限公司**

## 重要提示

本基金募集申请已于 2017

年 6 月 8 日获中国证监会证监许可

**【2017】860 号文准予募集注册。基金合同于 2017 年 8 月 30 日正式生效。**

本基金管理人保证招募说明书的内容真实、准确、完整。本招募说明书经中国证监会注册，但中国证监会对本基金募集的注册，并不表明其对本基金的投资价值、市场前景和收益作出实质性判断或保证，也不表明投资于本基金没有风险。

投资有风险，投资者认购（或申购）基金份额时应认真阅读基金合同和本招募说明书等信息披露文件，全面认识本基金产品的风险收益特征，应充分考虑投资者自身的风险承受能力，并对认购（或申购）基金的意愿、时机、数量等投资行为作出独立决策，自主判断基金的投资价值，自主做出投资决策，自行承担投资风险。基金管理人提醒投资者基金投资的“买者自负”原则，在投资者作出投资决策后，基金运营状况与基金净值变化导致的投资风险，由投资者自行承担。投资本基金可能遇到的风险包括：证券市场整体环境引发的系统性风险，个别证券特有的非系统性风险，大量赎回或暴跌导致的流动性风险，基金投资过程中产生的操作风险，因交收违约和投资债券引发的信用风险，基金投资对象与投资策略引致的特有风险，等等。

本基金可投资中小企业私募债券，该券种具有较高的流动性风险和信用风险。中小企业私募债的信用风险是指中小企业私募债券发行人可能由于规模小、经营历史短、业绩不稳定、内部治理规范性不够、信息透明度低等因素导致其不能履行还本付息的责任而使预期收益与实际收益发生偏离的可能性，从而使基金投资收益下降。基金可通过多样化投资来分散这种非系统风险，但不能完全规避。流动性风险是指中小企业私募债券由于其转让方式及其投资持有人数的限制，存在变现困难或无法在适当或期望时变现引起损失的可能性。

本基金可投资国债期货，国债期货采用保证金交易制度，由于保证金交易具有杠杆性，当相应期限国债收益率出现不利变动时，可能会导致投资人权益遭受较大损失。国债期货采用每日无负债结算制度，如果没有在规定的时间内补足保证金，按规定将被强制平仓，可能给投资带来重大损失。

本基金以定期开放方式运作，每满一年开放一次申购和赎回，投资者只能

在开放期提出申购赎回申请，面临在封闭期内无法申购或赎回的风险。由于本基金在开放期集中开放赎回，故开放期出现巨额赎回的可能性较大，带来更高的流动性风险，在开放期赎回的投资者面临无法及时获得赎回款项的风险，而未赎回的投资者面临因变现冲击成本所致的基金净值波动风险。

基金合同生效后，在本基金每个开放期的最后一日日终，若出现基金份额持有人数量不满 200 人或基金资产净值加上当日有效申购申请金额及基金转换中转入申请金额扣除有效赎回申请金额及基金转换中转出申请金额后的余额低于 5000 万元的情况，或者基金合同生效后，连续 60 个工作日基金份额持有人数量不满 200 人或者基金资产净值低于 5000 万元的，本基金将根据基金合同的约定进入清算程序并终止，无须召开基金份额持有人大会，基金份额持有人面临基金强制清盘的风险。

本基金为债券型基金，其长期平均风险和预期收益率低于股票型及混合型基金，高于货币市场基金，属于证券投资基金中的中低风险收益品种。

本基金基金份额发售面值为人民币 1.00 元。在市场波动因素影响下，本基金净值可能低于发售面值，本基金投资者有可能出现亏损。

基金的过往业绩并不预示其未来表现。

基金管理人管理的其它基金的业绩并不构成对本基金业绩表现的保证。基金管理人依照恪尽职守、诚实信用、谨慎勤勉的原则管理和运用基金财产，但不保证基金一定盈利，也不保证最低收益。

本摘要根据本基金的基金合同和基金招募说明书编写，并经中国证监会核准。基金投资人欲了解本基金详情，应详细查阅基金合同。

本更新招募说明书已经本基金托管人上海浦东发展银行股份有限公司复核，所载内容截止日为 2018 年 2 月 28 日，有关财务数据和净值表现截止日为 2017 年 12 月 31 日。财务数据未经审计。

## 一、基金管理人

### （一）基金管理人概况

名称：泰康资产管理有限责任公司

成立日期：2006 年 2 月 21 日

住所：中国（上海）自由贸易试验区张杨路 828-838 号 26F07、F08 室

办公地址：北京市西城区武定侯街 2 号泰康国际大厦 5 层

批准设立机关及批准设立文号：中国保监会保监发改[2006]69 号

基金管理资格批准机关及批准文号：中国证监会证监许可[2015]218 号

法定代表人：段国圣

组织形式：有限责任公司（国内合资）

注册资本：10 亿元人民币

联系电话：010-57691999

联系人：何纬

股权结构：泰康保险集团股份有限公司占公司注册资本的 99.41%；中诚信托有限责任公司占公司注册资本的 0.59%。

## （二）基金管理人主要人员情况

### 1、董事会成员

陈东升先生：董事长、董事会提名薪酬委员会委员，经济学博士，现任泰康保险集团股份有限公司董事长兼首席执行官，泰康人寿保险有限责任公司董事长，中国精算师协会会长，亚布力中国企业家论坛理事长，楚商联合会会长，是中国嘉德国际拍卖有限公司和泰康人寿保险股份有限公司的创始人。陈东升先生曾任对外贸易合作部国际贸易研究所助理研究员，国务院发展研究中心《管理世界》杂志社常务副总编，开创了国内 500 强企业评比的先河，被《财富》（中文版）评选为“2004 年度中国商人”。

任道德先生：副董事长，统计学学士，现任泰康保险集团股份有限公司董事、弘泰恒业投资有限责任公司董事长。任道德先生曾任职于中国人民银行和交通银行，曾任泰康人寿保险股份有限公司执行副总裁兼首席财务官、执行副总裁兼首席投资官，中国人保资产管理公司总裁等职务。

陶修明先生：独立董事、董事会提名薪酬委员会主席，法学博士，现任北京市君泽君律师事务所律师，创始合伙人暨管委会主任，兼任中国国际经济贸易仲裁委员会仲裁员（兼专家咨询委员会委员），北京仲裁委员会仲裁员，ICC 仲裁委员会委员（兼金融工作小组委员）及国际商会（中国）委员会委员，

上海国际经济贸易仲裁委员会仲裁员，香港国际仲裁中心仲裁员，台湾中华仲裁协会仲裁员，海峡两岸仲裁中心仲裁员，吉隆坡国际仲裁中心仲裁员以及广州、重庆、珠海等地仲裁机构仲裁员，中国银行间市场交易商协会下属金融衍生品专业委员会委员、认证专家委员会委员和法律专业委员会委员，中国银行业协会法律专家成员，中国保险资产管理业协会专家委员会委员，全国律师协会金融证券委员会委员。陶修明先生曾任职于中国法律咨询中心暨天平律师事务所、中国社会科学院法学研究所。

徐华先生：独立董事、董事会审计与风险管理委员会主席，会计学硕士，具有中国注册会计师、高级会计师资格，现任致同会计师事务所（特殊普通合伙）主任会计师、首席合伙人，致同国际治理委员会、战略委员会成员。兼任国开证券有限责任公司独立董事、中原农业保险股份有限公司独立董事、财政部会计信息化委员会委员、中国注册会计师协会信息化委员会委员、北京国际税收研究会副会长等职务。徐华先生曾任北京注册会计师协会常务副秘书长、北京市财政局处长、财政部会计准则委员会咨询专家委员会委员、中国证券业协会第二届财务会计委员会委员等职务。

宋敏先生：独立董事，经济学博士，现任香港大学经济与工商管理学院教授，中国金融研究中心创始主任。宋敏先生曾兼任上交所及深交所博士后导师，香港政府中央政策组(CPU)顾问，香港政府金融人力资源发展委员会成员，深圳前海试验区咨询委员，中国投资公司(CIC)咨询顾问，国家开发银行国开智库专家委员，国际金融论坛学术执行委员等职务。

刘经纶先生：董事、董事会审计与风险管理委员会委员，经济学博士，现任泰康保险集团股份有限公司总裁兼首席运营官、泰康人寿保险有限责任公司监事会主席、泰康在线财产保险股份有限公司董事长。刘经纶先生曾任中国人民保险公司江西分公司人身险处处长，中国平安保险公司总公司人身险总经理助理，中国平安保险公司北京分公司总经理，泰康人寿保险股份有限公司常务副总裁、总裁兼首席运营官等职务。

周国端先生：董事、董事会审计与风险管理委员会委员，保险及财务博士，现任泰康保险集团股份有限公司执行副总裁兼首席财务官，泰康人寿保险有限

责任公司董事。周国端先生曾任职于旅行家集团、摩根斯坦利公司，曾任国立台湾大学财务金融所教授，瑞士信贷金融集团台湾咨询顾问，苏黎世金融集团大中华区寿险首席顾问，台湾财团法人保险犯罪防治中心董事长，台湾财团法人保险事业发展中心董事长，台湾宏泰人寿保险股份有限公司董事长兼 CEO，泰康人寿保险股份有限公司独立董事、执行副总裁兼首席财务官（财务负责人）等职务。

段国圣先生：董事，理学硕士、工学博士、经济学博士后、数学副教授、应用经济学研究员（教授）。现任泰康保险集团股份有限公司执行副总裁兼首席投资官、泰康人寿保险有限责任公司董事、泰康资产管理有限责任公司首席执行官，兼任中国保险资产管理业协会会长、清华大学五道口金融学院金融硕士研究生指导教师；曾任中保投资有限责任公司董事长，中国保险业偿付能力监管标准委员会第一届、第二届委员。段国圣先生带领泰康资产在寿险资金、养老金、投连产品、项目投资等资产管理业务方面业绩斐然，至今已积累了 20 多年的保险资金投资管理经验。2016 年 7 月，荣获“资产管理 2016 年度领军人物卓越奖”、“资产管理 2016 年度领军人物杰出贡献奖”，获评 2015 中国保险年度人物。

苗力女士：董事、董事会提名薪酬委员会委员，工商管理硕士，现任泰康保险集团股份有限公司副总裁兼首席人力资源官。苗力女士曾任郑州大学讲师，交通银行郑州分行支行行长，太平洋保险公司郑州分公司常务副总经理、总公司办公室副主任，泰康人寿保险股份有限公司办公室主任、人力资源部总经理、银保部总经理、北京分公司总经理、CEO 办公室主任兼办公室主任，泰康养老保险股份有限公司副总经理、总经理等职务。

## 2、监事会成员

李华安先生：监事会主席，工商管理硕士，现任泰康人寿保险有限责任公司合规负责人。李华安先生曾任湖北省武汉市东西湖区财政局党组成员、办公室主任、监察科科长，泰康人寿保险股份有限公司湖北分公司副总经理、云南分公司副总经理、广西分公司总经理、稽核监察部总经理，泰康保险集团股份有限公司稽核中心总经理等职务。

朱延明先生：监事，财务金融硕士，美国注册金融分析师，现任泰康保险集团股份有限公司风险管理部总经理。朱延明先生曾任台湾保险事业发展中心董事长办公室主任，台湾宏泰人寿股份有限公司财务企划处、资本风险管理处协理，泰康人寿保险股份有限公司财务精算企划部数据管理处经理、风险管理部副总经理等职务。

任建畅先生：职工代表监事，国际金融硕士，现任泰康资产管理有限责任公司金融工程部负责人。任建畅先生曾任国家计委财政金融司主任科员，中国投资咨询公司投资顾问部助理总经理，麦肯锡中国公司北京办公室高级研究专员，泰康人寿保险股份有限公司资产管理部总经理等职务。

霍焱先生：职工代表监事，工商管理硕士，现任泰康资产管理有限责任公司投后管理部负责人。霍焱先生曾任广东北电通信设备有限公司财务经理，摩托罗拉中国有限公司财务经理，工银瑞信基金管理有限公司财务总监，泰康资产管理有限责任公司财务部总经理、财务负责人等职务。

### 3、总经理及其他高级管理人员

段国圣先生，首席执行官（总经理），简历同上。

金志刚先生，泰康资产管理有限责任公司副总经理、公募事业部负责人，统计学硕士。金志刚先生曾任中国航天工业总公司 CAD/CAM 软件开发与培训中心应用软件工程师，泰康人寿保险股份有限公司资产管理中心研究员，泰康资产管理有限责任公司固定收益投资部助理总经理兼高级研究员、副总经理、总经理、固定收益投资总监等职务。

陈玮光先生，泰康资产管理有限责任公司公募合规负责人，应用经济学博士。陈玮光先生曾任湖南省永州市地方税务局人事教育科科长，中国证券投资者保护基金公司投资者调查中心副总监，安徽省宿松县人民政府副县长（挂职扶贫），中国证券业协会会员服务一部、办公室、会员管理部主任，中聚资产管理有限公司董事长，诺德基金管理有限公司督察长等职务。

### 4、本基金基金经理

蒋利娟女士，公募投资决策委员会成员，国民经济学硕士。2008 年加入泰康资产，历任集中交易室交易员，固定收益部固定收益投资高级经理、总监。

现任公募事业部固定收益投资执行总监。2015年6月19日至今担任泰康薪意保货币市场基金基金经理，2015年9月23日至今担任泰康新回报灵活配置混合型证券投资基金基金经理，2015年12月8日-2016年12月27日担任泰康新机遇灵活配置混合型证券投资基金，2016年2月3日至今担任泰康稳健增利债券型证券投资基金基金经理，2016年6月8日至今担任泰康宏泰回报混合型证券投资基金基金经理，2017年1月22日至今担任泰康金泰回报3个月定期开放混合型证券投资基金基金经理，2017年6月15日至今担任泰康兴泰回报沪港深混合型证券投资基金基金经理，2017年8月30日至今担任泰康年年红纯债一年定期开放债券型证券投资基金基金经理，2017年9月8日至今担任泰康现金管家货币市场基金基金经理。

经惠云女士，金融学硕士。2016年10月加入泰康资产，现任泰康资产管理有限责任公司公募事业部固定收益投资总监，2017年12月25日至今担任泰康策略优选灵活配置混合型证券投资基金、泰康景泰回报混合型证券投资基金、泰康年年红纯债一年定期开放债券型证券投资基金基金经理。曾任职银华基金管理股份有限公司固定收益部基金经理，大成基金管理有限公司固定收益部基金经理。

#### 5、投资决策委员会成员名单

金志刚先生，公募投资决策委员会主席，简历同上。

桂跃强先生，公募投资决策委员会成员，财政金融学硕士。2015年8月加入泰康资产，现任泰康资产管理有限责任公司公募事业部股票投资董事总经理、公募事业部权益投资负责人，2015年12月8日至今担任泰康新机遇灵活配置混合型证券投资基金基金经理，2016年6月8日至今担任泰康宏泰回报混合型证券投资基金基金经理，2016年11月28日至今担任泰康策略优选灵活配置混合型证券投资基金基金经理，2017年6月15日至今担任泰康兴泰回报沪港深混合型证券投资基金基金经理，2017年6月20日至今担任泰康恒泰回报灵活配置混合型证券投资基金基金经理，2017年12月13日至今担任泰康景泰回报混合型证券投资基金基金经理，2018年1月19日至今担任泰康均衡优选混合型证券投资基金基金经理。曾任新华基金管理有限公司基金管理部副总监、基金经理。



蒋利娟女士，公募投资决策委员会成员，简历同上。

庞水珍女士，公募投资决策委员会成员，泰康资产管理有限责任公司公募事业部集中交易室固定收益交易总监。

6、上述人员之间均不存在近亲属关系。

## 二、基金托管人

### （一）基金托管人概况

本基金托管人为上海浦东发展银行股份有限公司，基本信息如下：

名称：上海浦东发展银行股份有限公司

注册地址：上海市中山东一路12号

办公地址：上海市中山东一路12号

法定代表人：高国富

成立时间：1992年10月19日

经营范围：经中国人民银行和中国银行业监督管理委员会批准，公司主营业务主要包括：吸收公众存款；发放短期、中期和长期贷款；办理结算；办理票据贴现；发行金融债券；代理发行、代理兑付、承销政府债券；买卖政府债券；同业拆借；提供信用证服务及担保；代理收付款项及代理保险业务；提供保险箱业务；外汇存款；外汇贷款；外汇汇款；外币兑换；国际结算；同业外汇拆借；外汇票据的承兑和贴现；外汇借款；外汇担保；结汇、售汇；买卖和代理买卖股票以外的外币有价证券；自营外汇买卖；代客外汇买卖；资信调查、咨询、见证业务；离岸银行业务；证券投资基金托管业务；全国社会保障基金托管业务；经中国人民银行和中国银行业监督管理委员会批准经营的其他业务。

组织形式：股份有限公司

注册资本：293.52亿元人民币

存续期间：持续经营

基金托管资格批文及文号：中国证监会证监基金字[2003]105号

联系人：朱萍

联系电话：（021）61618888

上海浦东发展银行自 2003 年开展资产托管业务，是较早开展银行资产托管服务的股份制商业银行之一。经过二十年来的稳健经营和业务开拓，各项业务发展一直保持较快增长，各项经营指标在股份制商业银行中处于较好水平。

上海浦东发展银行总行于 2003 年设立基金托管部，2005 年更名为资产托管部，2013 年更名为资产托管与养老金业务部，2016 年进行组织架构优化调整，并更名为资产托管部，目前下设证券托管处、客户资产托管处、内控管理处、业务保障处、总行资产托管运营中心（含合肥分中心）五个职能处室。

目前，上海浦东发展银行已拥有客户资金托管、资金信托保管、证券投资基金托管、全球资产托管、保险资金托管、基金专户理财托管、证券公司客户资产托管、期货公司客户资产托管、私募证券投资基金托管、私募股权托管、银行理财产品托管、企业年金托管等多项托管产品，形成完备的产品体系，可满足多领域客户、境内外市场的资产托管需求。

## （二）主要人员情况

高国富，男，1956 年出生，研究生学历，博士学位，高级经济师职称。曾任上海外高桥保税区开发（控股）公司总经理；上海外高桥保税区管委会副主任；上海万国证券公司代总裁；上海久事公司总经理；上海市城市建设投资开发总公司总经理；中国太平洋保险（集团）股份有限公司党委书记、董事长。现任上海浦东发展银行股份有限公司党委书记、董事长。第十二届全国政协委员。伦敦金融城中国事务顾问委员会委员，中欧国际工商学院理事会成员、国际顾问委员会委员，上海交通大学安泰经济管理学院顾问委员会委员。

刘信义，男，1965 年出生，硕士研究生，高级经济师。曾任上海浦东发展银行上海地区总部副总经理，上海市金融服务办挂职任机构处处长、市金融服务办主任助理，上海浦东发展银行党委委员、副行长、财务总监，上海国盛集团有限公司总裁。现任上海浦东发展银行党委副书记、副董事长、行长。

刘长江，男，1966 年出生，硕士研究生，经济师。历任工商银行总行教育部主任科员，工商银行基金托管部综合管理处副处长、处长，上海浦东发展银行总行基金托管部总经理，上海浦东发展银行公司及投资银行总部资产托管部、企业年金部、期货结算部总经理，上海浦东发展银行公司及投资银行总部副总

经理兼资产托管部、企业年金部、期货结算部总经理，上海浦东发展银行总行金融机构部总经理。现任上海浦东发展银行总行金融机构部、资产托管部总经理。

### （三）基金托管业务经营情况

截止 2017 年 12 月 31 日，上海浦东发展银行证券投资基金托管规模为 2817.65 亿元，比去年末增长 53.08%。托管证券投资基金共一百二十九只，分别为国泰金龙行业精选基金、国泰金龙债券基金、天治财富增长基金、广发小盘成长基金、汇添富货币基金、长信金利趋势基金、嘉实优质企业基金、国联安货币基金、银华永泰债券型基金、长信利众债券基金（LOF）、华富保本混合型证券投资基金、中海策略精选灵活配置混合基金、博时安丰 18 个月基金（LOF）、易方达裕丰回报基金年、鹏华丰泰定期开放基金、汇添富双利增强债券基金、中信建投稳信债券基金、华富恒财分级债券基金、汇添富和聚宝货币基金、工银目标收益一年定开债券基金、北信瑞丰宜投宝货币基金、中海医药健康产业基金、国寿安保尊益信用纯债基金、华富国泰民安灵活配置混合基金、博时产业债纯债基金、安信动态策略灵活配置基金、东方红稳健精选基金、国联安鑫享混合基金、国联安鑫富混合基金、长安鑫利优选混合基金、工银瑞信生态环境基金、天弘新价值混合基金、嘉实机构快线货币基金、鹏华 REITs 封闭式基金、华富健康文娱基金、国寿安保稳定回报基金、国寿安保稳健回报基金、国投瑞银新成长基金、金鹰改革红利基金、易方达裕祥回报债券基金、国联安鑫禧基金、国联安鑫悦基金、中银瑞利灵活配置混合基金、华夏新活力混合基金、鑫元汇利债券型基金、国联安安稳保本基金、南方转型驱动灵活配置基金、银华远景债券基金、华富诚鑫灵活配置基金、富安达长盈保本基金、中信建投稳溢保本基金、工银瑞信恒享纯债基金、长信利发债券基金、博时景发纯债基金、国泰添益混合基金、鑫元得利债券型基金、中银尊享半年定开基金、鹏华兴盛定期开放基金、华富元鑫灵活配置基金、东方红战略沪港深混合基金、博时富发纯债基金、博时利发纯债基金、银河君信混合基金、鹏华兴锐定期开放基金、汇添富保鑫保本混合基金、景顺长城景颐盛利债券基金、兴业启元一年定开债券基金、工银瑞信瑞盈 18 个月定开债券基金、中信建投稳裕定开债券基金、招商招怡纯债债券基金、中加丰享纯债债券基金、长安泓泽纯债债券基

金、银河君耀灵活配置混合基金、广发汇瑞一年定开债券基金、国联安鑫盛混合基金、汇安嘉汇纯债债券基金、鹏华普泰债券基金、南方宣利定开债券基金、招商兴福灵活配置混合基金、博时鑫润灵活配置混合基金、兴业裕华债券基金、易方达瑞通灵活配置混合基金、招商招祥纯债债券基金、国泰景益灵活配置混合基金、易方达瑞程混合基金、华福长富一年定开债券基金、中欧骏泰货币基金、招商招华纯债债券基金、汇安丰融灵活配置混合基金、汇安嘉源纯债债券基金、国泰普益混合基金、汇添富鑫瑞债券基金、鑫元合丰纯债债券基金、博时鑫惠混合基金、工银瑞信瑞盈半年定开债券基金、国泰润利纯债基金、华富天益货币基金、汇安丰华混合基金、汇安丰泰灵活配置混合基金、汇安丰恒混合基金、交银施罗德启通灵活配置混合型证券投资基金、景顺长城中证500 指数基金、南方和利定开债券基金、鹏华丰康债券基金、兴业安润货币基金、兴业瑞丰 6 个月定开债券基金、兴业裕丰债券基金、易方达瑞弘混合基金、银河犇利灵活配置混合基金、长安鑫富领先混合基金、长盛盛泰灵活配置混合基金、万家现金增利货币基金、上银慧增利货币市场基金、易方达瑞富灵活配置证券投资基金、博时富腾纯债债券型证券投资基金、安信工业 4.0 主题沪港深精选混合基金、民生加银鑫顺债券型基金、万家天添宝货币基金、长安鑫珏主题轮动混合基金、中欧瑾泰灵活配置混合基金、中银证券安弘债券基金、鑫元鑫趋势灵活配置混合基金、泰康年年红纯债一年定期开放债券基金、广发高端制造股票型发起式基金、永赢永益债券基金、博时鑫禧灵活配置混合基金、南方安福混合基金、中银证券聚瑞混合基金、太平改革红利精选灵活配置混合基金、中金价值轮动灵活配置混合基金等。

### 三、相关服务机构

#### （一）基金份额发售机构

##### 1、直销机构

###### （1）直销中心柜台

名称：泰康资产管理有限责任公司

注册地址：中国（上海）自由贸易试验区张杨路 828-838 号 26F07、F08 室

办公地址：北京市西城区武定侯街 2 号泰康国际大厦 5 层

法定代表人：段国圣

全国统一客户服务电话：4001895522

传真：010-57697399

联系人：曲晨

电话：010-57697547

网站：www.tkfunds.com.cn

(2) 投资者亦可通过基金管理人直销电子交易系统（包括网上交易系统、泰康保手机客户端、“泰康资产微基金”微信公众号以及基金管理人另行公告的其他电子交易系统等）办理本基金的开户及认购等业务。

网上交易请登录：<https://trade.tkfunds.com.cn/>

电话交易请拨打：4001895522

APP：泰康保手机客户端

微信公众号：泰康资产微基金

## 2、其他销售机构

### (1) 上海天天基金销售有限公司

注册地址：上海市徐汇区龙田路 190 号 2 号楼 2 层

办公地址：上海市徐汇区龙田路 195 号 3 号楼 C 座 7 楼

法定代表人：其实

联系人：黄妮娟

客服电话：400-1818188

网址：[www.1234567.com.cn](http://www.1234567.com.cn)

### (2) 上海好买基金销售有限公司

注册地址：上海市虹口区欧阳路 196 号 26 号楼 2 楼 41 号

办公地址：上海市浦东南路 1118 号鄂尔多斯国际大厦 903~906 室

法定代表人：杨文斌

联系人：张茹

客服电话：400-700-9665

网址：[www.ehowbuy.com](http://www.ehowbuy.com)

### (3) 浙江同花顺基金销售有限公司

注册地址：浙江省杭州市文二西路 1 号 903 室

办公地址：浙江省杭州市西湖区翠柏路7号电子商务产业园2号楼2楼

法定代表人：凌顺平

联系人：吴强

客服电话：4008-773-772

网址：[www.5ifund.com](http://www.5ifund.com)

(4) 诺亚正行（上海）基金销售投资顾问有限公司

注册地址：上海市虹口区飞虹路360弄9号3724室

办公地址：上海市杨浦区昆明路508号北美广场B座12层

法定代表人：汪静波

联系人：张裕

客服电话：400-821-5399

网址：[www.noah-fund.com](http://www.noah-fund.com)

(5) 和讯信息科技有限公司

注册地址：北京市朝阳区朝外大街22号泛利大厦10层

办公地址：上海市浦东新区东方路18号保利广场E座18F

法定代表人：王莉

联系人：刘洋

客服电话：400-920-0022

网址：[www.hexun.com](http://www.hexun.com)

(6) 北京虹点基金销售有限公司

注册地址：北京市朝阳区西大望路1号1号楼16层1603室

办公地址：北京市朝阳区西大望路1号1号楼16层1603室

法定代表人：胡伟

联系人：牛亚楠

客服电话：400-618-0707

网址：[www.hongdianfund.com](http://www.hongdianfund.com)

(7) 上海陆金所基金销售有限公司

注册地址：上海市浦东新区陆家嘴环路1333号14楼09单元

办公地址：上海市浦东新区陆家嘴环路1333号14楼

法定代表人：郭坚

联系人：宁博宇

客服电话：4008219031

网址：www.lufunds.com

(8) 大泰金石基金销售有限公司

注册地址：南京市建邺区江东中路 359 号国睿大厦一号楼 B 区 4 楼  
A506 室

办公地址：上海市长宁区虹桥路 1386 号文广大厦 15 楼

法定代表人：袁顾明

联系人：孟召社

客服电话：400-928-2266

网址：www.dtfunds.com

(9) 上海长量基金销售投资顾问有限公司

注册地址：上海市浦东新区高翔路 526 号 2 幢 220 室

办公地址：上海市浦东新区浦东大道 555 号裕景国际 B 座 16 层

法定代表人：张跃伟

联系人：刘潇

客服电话：400-820-2899

网址：www.erichfund.com

(10) 深圳市新兰德证券投资咨询有限公司

注册地址：深圳市福田区华强北路赛格科技园 4 栋 10 层 1006#

办公地址：北京市西城区宣武门外大街 28 号富卓大厦 16 层

法定代表人：杨懿

联系人：张燕

客服电话：400-166-1188

网址：<http://8.jrj.com.cn/>

(11) 上海凯石财富基金销售有限公司

注册地址：上海市黄浦区西藏南路 765 号 602-115 室

办公地址：上海市黄浦区延安东路 1 号凯石大厦 4 楼

法定代表人：陈继武

联系人：李晓明

客服电话：4006-433-389

网址：[www.vstonewealth.com](http://www.vstonewealth.com)

(12) 中证金牛（北京）投资咨询有限公司

注册地址：北京市丰台区东管头1号2号楼2-45室

办公地址：北京市西城区宣武门外大街甲1号环球财讯中心A座5层

法定代表人：钱昊旻

联系人：孙雯

客服电话：4008-909-998

网址：[www.jnlc.com](http://www.jnlc.com)

(13) 乾道金融信息服务（北京）有限公司

注册地址：北京市海淀区东北旺村南1号楼7层7117室

办公地址：北京市西城区德胜门外大街13号院1号楼1302

法定代表人：王兴吉

联系人：刘晓婧

客服电话：4000-888-080

网址：[www.qiandaojr.com](http://www.qiandaojr.com)

(14) 泰诚财富基金销售（大连）有限公司

注册地址：辽宁省大连市沙河口区星海中路3号

办公地址：辽宁省大连市沙河口区星海中路3号

法定代表人：林卓

联系人：张晓辉

客服电话：4006-411-999

网址：[www.haojiyoujijin.com](http://www.haojiyoujijin.com)

(15) 深圳市金斧子基金销售有限公司

注册地址：深圳市南山区粤海街道科苑路16号东方科技大厦18楼

办公地址：深圳市南山区粤海街道科苑路科兴科学园B3单元7楼

法定代表人：赖任军



联系人：张烨

客服电话：400-9500-888

网址：www.jfz.com

(16) 珠海盈米财富管理有限公司

注册地址：珠海市横琴新区宝华路6号105室-3491

办公地址：广州市海珠区琶洲大道东1号保利国际广场南塔12楼B1201-

1203

法定代表人：肖雯

联系人：黄敏嫦

客服电话：020-89629066

网址：www.yingmi.cn

(17) 北京晟视天下投资管理有限公司

注册地址：北京市怀柔区九渡河镇黄坎村735号03室

办公地址：北京市朝阳区朝外大街甲6号万通中心D座21&28层

法定代表人：蒋煜

联系人：李日欣

客服电话：400-818-8866

网址：www.shengshiview.com

(18) 北京汇成基金销售有限公司

注册地址：北京市海淀区中关村大街11号11层1108

办公地址：北京市海淀区中关村大街11号11层1108

法定代表人：王伟刚

联系人：丁向坤

客服电话：400-619-9059

网址：www.hcjijin.com

(19) 上海利得基金销售有限公司

注册地址：上海市宝山区蕴川路5475号1033室

办公地址：上海浦东新区峨山路91弄61号10号楼12楼

法定代表人：李兴春

联系人：虞鲜鲜

客服电话：400-921-7755

网址：[www.leadfund.com.cn](http://www.leadfund.com.cn)

(20) 北京肯特瑞财富投资管理有限公司

注册地址：北京市海淀区海淀东三街2号4层401-15

办公地址：北京市大兴区亦庄经济开发区科创十一街十八号院京东集团总部A座15层

法定代表人：陈超

联系人：万容

客服电话个人业务：95118；企业业务：400-088-8816

网址：<http://fund.jd.com>

(21) 上海基煜基金销售有限公司

注册地址：上海市崇明县长兴镇潘园公路1800号2号楼6153室(上海泰和经济发展区)

办公地址：上海市杨浦区昆明路518号北美广场A座1002室

法定代表人：王翔

联系人：潘美玲

客服电话：400-820-5369

网址：[www.jiyufund.com.cn](http://www.jiyufund.com.cn)

(22) 济安财富（北京）基金销售有限公司

注册地址：北京市朝阳区东三环中路7号4号楼40层4601室

办公地址：北京市朝阳区东三环中路7号北京财富中心A座46层

法定代表人：杨健

联系人：李海燕

客服电话：400-673-7010

网址：[www.jianfortune.com](http://www.jianfortune.com)

(23) 上海联泰资产管理有限公司

注册地址：中国（上海）自由贸易试验区富特北路277号3层310室

办公地址：上海市长宁区福泉北路518号8号楼3层

法定代表人：燕斌

联系人：陈东

客服电话：021-52822063

网址：www.66zichan.com

(24) 通华财富（上海）基金销售有限公司

注册地址：上海市虹口区同丰路 667 弄 107 号 201 室

办公地址：上海市浦东新区陆家嘴世纪金融广场杨高南路 799 号 3 号楼

9 楼

法定代表人：马刚

联系人：杨徐霆

客服电话：400-66-95156

网址：www.tonghuafund.com

(25) 深圳众禄基金销售股份有限公司

注册地址：深圳市罗湖区梨园路物资控股置地大厦 8 楼

办公地址：深圳市罗湖区梨园路 8 号 HALO 广场 4 楼

法定代表人：薛峰

联系人：童彩平

客服热线：4006-788-887

交易网站：www.zlfund.cn

门户网站：www.jjmmw.com

(26) 奕丰金融服务（深圳）有限公司

注册地址：深圳市前海深港合作区前湾一路 1 号 A 栋 201 室（入住深圳市前海商务秘书有限公司）

办公地址：深圳市南山区海德三道航天科技广场 A 座 17 楼 1704 室

法定代表人：TEO WEE HOWE

联系人：叶健

客服电话：400-684-0500

网址：www.ifastps.com.cn

(27) 中国银河证券股份有限公司

注册地址：北京市西城区金融大街 35 号国际企业大厦 C 座

办公地址：北京市西城区金融大街 35 号国际企业大厦 C 座

法定代表人：陈有安

联系人：辛国政

客服电话：95551 或 4008-888-888

网址：[www.chinastock.com.cn](http://www.chinastock.com.cn)

(28) 申万宏源证券有限公司

注册地址：上海市徐汇区长乐路 989 号 45 层

办公地址：上海市徐汇区长乐路 989 号 45 层（邮编:200031）

法定代表人：李梅

联系人：曹晔

客服电话：95523 或 4008895523

网址：[www.swhysc.com](http://www.swhysc.com)

(29) 申万宏源西部证券有限公司

注册地址：新疆乌鲁木齐市高新区（新市区）北京南路 358 号大成国际大厦 20 楼 2005 室

办公地址：新疆乌鲁木齐市高新区（新市区）北京南路 358 号大成国际大厦 20 楼

法定代表人：李季

联系人：王叔胤

客服电话：4008000562

网址：[www.hysec.com](http://www.hysec.com)

(30) 上海华信证券有限责任公司

注册地址：上海浦东新区世纪大道 100 号环球金融中心 9 楼

办公地址：上海浦东新区世纪大道 100 号环球金融中心 9 楼

法定代表人：郭林

联系人：陈媛

客服电话：400-820-5999

网址：[www.shhxzq.com](http://www.shhxzq.com)

基金管理人可根据《基金法》、《运作办法》、《销售办法》和本基金基金合同等的规定，选择其他符合要求的销售机构销售本基金，并及时履行公告义务。具体请见本基金《基金份额发售公告》以及基金管理人届时发布的调整销售机构的相关公告。

(二) 登记机构

名称：泰康资产管理有限责任公司

注册地址：中国（上海）自由贸易试验区张杨路 828-838 号 26F07、F08 室

办公地址：北京市西城区武定侯街 2 号泰康国际大厦 5 层

法定代表人：段国圣

全国统一客户服务电话：4001895522

传真：010-56814888

联系人：陈进

(三) 出具法律意见书的律师事务所

名称：上海市通力律师事务所

注册地址：上海市银城中路 68 号时代金融中心 19 楼

办公地址：上海市银城中路 68 号时代金融中心 19 楼

负责人：俞卫锋

电话：021-31358666

传真：021-31358600

经办律师：安冬、陆奇

联系人：陆奇

(四) 审计基金财产的会计师事务所

名称：普华永道中天会计师事务所（特殊普通合伙）

注册地址：上海市浦东新区陆家嘴环路 1318 号星展银行大厦 6 楼

办公地址：上海市湖滨路 202 号企业天地 2 号楼普华永道中心 11 楼

执行事务合伙人：李丹

经办注册会计师：朱宇、李姗

联系电话：010-65337327

传真：010-65338800

联系人：李姗

## 四、基金的名称

泰康年年红纯债一年定期开放债券型证券投资基金

## 五、基金的类型

债券型证券投资基金，契约型、定期开放式

## 六、基金的投资目标

本基金利用定期开放的运作特性，通过积极主动的投资管理，在合理控制风险的基础上，追求超越业绩比较基准的收益水平。

## 七、基金的投资方向

本基金的投资范围主要为具有良好流动性的金融工具，包括债券资产（包括但不限于国债、央行票据、地方政府债、金融债、企业债、公司债、次级债、可转换债券、可交换债券、分离交易可转债的纯债部分、中期票据、证券公司短期公司债券、短期融资券、超短期融资券、中小企业私募债券等）、资产支持证券、债券回购、银行存款（包括协议存款、定期存款、通知存款和其他银行存款）、同业存单等货币市场工具、国债期货以及法律法规或中国证监会允许基金投资的其他金融工具。

本基金投资于债券资产比例不低于基金资产的 80%，在每次开放期前一个月、开放期及开放期结束后一个月的期间内，应开放期流动性需要，为保护持有人利益，基金投资不受上述比例限制。

在开放期内每个交易日日终在扣除国债期货合约需缴纳的交易保证金后，本基金持有的现金或者到期日在一年以内的政府债券不低于基金资产净值的 5%；在封闭期内，本基金不受上述 5%的限制，但每个交易日日终在扣除国债期货合约需缴纳的交易保证金后，应保持不低于交易保证金一倍的现金。

如果法律法规或中国证监会变更投资品种的投资比例限制，基金管理人在履行适当程序后，可以调整上述投资品种的投资比例。

若法律法规或监管机构允许基金投资其他投资品种的，基金管理人在履行适当程序后可纳入投资范围。具体投资比例限制按届时有效的法律法规和监管机构的规定执行。

## 八、基金的投资策略

### 1、封闭期投资策略

#### (1) 大类资产配置策略

本基金将定性分析与定量分析相结合，自上而下进行大类资产配置。在每个封闭期的建仓期内，本基金在分析各类资产的信用风险、流动性风险及其经风险调整后的收益率水平或盈利能力的基础上，通过比较或合理预期各类资产的风险与收益率变化，确定并动态地调整优先配置的资产类别和配置比例。

#### (2) 信用品种投资策略

本基金对于信用债仓位、评级及期限的选择均是建立在对经济基本面、政策面、资金面以及收益水平和流动性风险的分析的基础上。此外，信用债发行主体差异较大，需要自下而上研究债券发行主体的基本面以确定发债主体企业的实际信用风险，通过比较市场信用利差和个券信用利差以发现被错误定价的个券。本基金将通过在行业和个券方面进行分散化投资，同时规避高信用风险行业和主体的前提下，适度提高组合收益并控制投资风险。

对于证券公司短期公司债券，本基金对可选的证券公司短期公司债券品种进行筛选，综合考虑和分析发行主体的公司背景、竞争地位、治理结构、盈利能力、偿债能力、债券收益率等要素，确定投资决策。本基金将对拟投资或已投资的证券公司短期公司债券进行流动性分析和监测，并适当控制债券投资组合整体的久期，防范流动性风险。

#### (3) 中小企业私募债券投资策略

本基金对中小企业私募债的投资综合考虑安全性、收益性和流动性等方面特征进行全方位的研究和比较，对个券发行主体的性质、行业、经营情况、以及债券的增信措施等进行全面分析，选择具有优势的品种进行投资，并通过久

期控制和调整、适度分散投资来管理组合的风险。基金在控制信用风险的基础上，对中小企业私募债投资，主要采取分散投资，控制个债持有比例；主要采取买入持有到期策略；当预期发债企业的基本面情况出现恶化时，采取“尽早出售”策略，控制投资风险。

#### （4）资产支持证券投资策略

本基金将深入研究资产支持证券的发行条款、市场利率、支持资产的构成及质量、支持资产的现金流变动情况以及提前偿还率水平等因素，评估资产支持证券的信用风险、利率风险、流动性风险和提前偿付风险，通过信用分析和流动性管理，辅以量化模型分析，精选那些经风险调整后收益率较高的品种进行投资，力求获得长期稳定的投资收益。

#### （5）债券回购杠杆策略

本基金将在市场资金面和债券市场基本面分析的基础上结合个券分析和组合风险管理结果，积极参与债券回购交易，融入资金买入与封闭期剩余期限匹配的债券，放大固定收益类资产投资比例，追求固定收益类资产的超额收益。在封闭期内，本基金基本保持回购杠杆比例不变，但当回购利率过高、市场流动性不足或市场状况不宜采用回购放大策略等情况下，基金管理人可适度调整回购杠杆。开放期内，本基金资产总值不得超过基金资产净值的 140%；封闭期内，本基金资产总值不得超过基金资产净值的 200%。

#### （6）国债期货投资策略

在风险可控的前提下，本基金将本着谨慎原则适度参与国债期货投资。本基金参与国债期货交易以套期保值为主要目的，运用国债期货对冲风险。本基金将根据对债券现货市场和期货市场的分析，结合国债期货的定价模型寻求其合理的估值水平，发挥国债期货杠杆效应和流动性较好的特点，灵活运用多头或空头套期保值等策略进行套期保值操作。

基金管理人将充分考虑国债期货的收益性、流动性及风险性特征，运用国债期货对冲系统性风险、对冲收益率曲线平坦、陡峭等形态变化的风险、对冲关键期限利率波动的风险；利用金融衍生品的杠杆作用，以达到降低投资组合的整体风险的目的。

#### （7）可转换债券投资策略



可转换债券兼具权益类证券与固定收益类证券的特性，具有抵御下行风险、分享股票价格上涨收益的特点，是本基金的重要投资对象之一。本基金将选择公司基本素质优良、其对应的基础证券有着较高上涨潜力的可转换债券进行投资，并采用期权定价模型等数量化估值工具评定其投资价值，以合理价格进行投资。

## 2、开放期投资策略

开放期内，本基金为保持较高的组合流动性，方便投资人安排投资，在遵守本基金有关投资限制与投资比例的前提下，将主要投资于高流动性的投资品种。

## 九、基金的业绩比较基准

### 中债新综合财富（总值）指数收益率

中债新综合财富（总值）指数由中央国债登记结算有限责任公司编制，旨在综合反映债券全市场整体价格和投资回报情况。该指数涵盖了银行间市场和交易所市场，具有广泛的市场代表性。本基金是债券型基金，封闭期内债券资产的投资比例不低于基金资产的 80%，采用“中债新综合财富（总值）指数”作为业绩比较基准能够与基金的投资风格和投资比例保持一致，从而比较真实、客观地反映基金的风险收益特征。

如果今后法律法规发生变化，或者中央国债登记结算有限责任公司停止计算编制相关指数或更改指数名称，或者证券市场中有其他代表性更强、更科学客观的业绩比较基准适用于本基金时，本基金管理人可依据维护基金份额持有人合法权益的原则，在与基金托管人协商一致的情况下对业绩比较基准进行相应调整。调整业绩比较基准须报中国证监会备案并及时公告，而无须基金份额持有人大会审议。

## 十、基金的风险收益特征

本基金为债券型基金，其长期平均风险和预期收益率低于股票型及混合型基金，高于货币市场基金，属于证券投资基金中的中低风险收益品种。

## 十一、基金投资组合报告（未经审计）

基金管理人的董事会及董事保证本报告所载资料不存在虚假记载、误导性陈述或重大遗漏，并对其内容的真实性、准确性和完整性承担个别及连带责任。

本基金托管人上海浦东发展银行股份有限公司根据本基金合同规定，复核了本报告中的财务指标、净值表现和投资组合报告等内容，保证复核内容不存在虚假记载、误导性陈述或者重大遗漏。

本投资组合报告所载数据截止 2017 年 12 月 31 日，本报告中所列财务数据未经审计。

### 1. 报告期末基金资产组合情况

序号	项目	金额（元）	占基金总资产的比例（%）
1	权益投资	-	-
	其中：股票	-	-
2	基金投资	-	-
3	固定收益投资	1,535,650,439.04	91.32
	其中：债券	1,535,650,439.04	91.32
	资产支持证券	-	-
4	贵金属投资	-	-
5	金融衍生品投资	-	-
6	买入返售金融资产	96,500,384.75	5.74
	其中：买断式回购的买入返售金融资产	-	-
7	银行存款和结算备付金合计	16,496,740.23	0.98
8	其他资产	32,879,133.03	1.96
9	合计	1,681,526,697.05	100.00

注：本基金本报告期内未通过港股通交易机制投资港股。

## 2. 报告期末按行业分类的股票投资组合

### (1) 报告期末按行业分类的境内股票投资组合

本基金本报告期末未持有境内股票。

### (2) 报告期末按行业分类的沪港通投资股票投资组合

本基金本报告期内未通过港股通交易机制投资港股。

## 3. 报告期末按公允价值占基金资产净值比例大小排序的前十名股票投资明细

本基金本报告期末未持有股票。

## 4. 报告期末按债券品种分类的债券投资组合

序号	债券品种	公允价值（元）	占基金资产净值比例（%）
1	国家债券	-	-
2	央行票据	-	-
3	金融债券	-	-
	其中：政策性金融债	-	-
4	企业债券	516,800,939.04	54.11
5	企业短期融资券	490,359,000.00	51.34
6	中期票据	367,249,000.00	38.45
7	可转债（可交换债）	4,866,500.00	0.51
8	同业存单	156,375,000.00	16.37
9	其他	-	-
10	合计	1,535,650,439.04	160.79

## 5. 报告期末按公允价值占基金资产净值比例大小排序的前五名债券投资明细

序号	债券代码	债券名称	数量（张）	公允价值（元）	占基金资产净值比例（%）
1	111710663	17 兴业 银行 CD663	500,000	48,750,000.00	5.10
1	111715486	17 民生 银行	500,000	48,750,000.00	5.10

		CD486			
2	101758059	17 顾家 MTN001	400,000	39,844,000.00	4.17
3	101560056	15 禅城 城建 MTN001	400,000	39,728,000.00	4.16
4	122406	15 新湖 债	360,000	35,798,400.00	3.75
5	101464029	14 新余 钢铁 MTN001	300,000	30,933,000.00	3.24

#### 6. 报告期末按公允价值占基金资产净值比例大小排序的前十名资产支持证券投资明细

本基金本报告期末未持有资产支持证券。

#### 7 报告期末按公允价值占基金资产净值比例大小排序的前五名贵金属投资明细

本基金本报告期末未持有贵金属。

#### 8. 报告期末按公允价值占基金资产净值比例大小排序的前五名权证投资明细

本基金本报告期末未持有权证。

#### 9. 报告期末本基金投资的国债期货交易情况说明

##### (1) 本期国债期货投资政策

本基金在四季度以套期保值为主要目的进行了国债期货投资。通过对宏观经济和债券市场运行趋势的研究，结合国债期货的定价模型，并与现券资产进行匹配，较好地对冲了利率风险、流动性风险对基金的影响，降低了基金净值的波动。

##### (2) 报告期末本基金投资的国债期货持仓和损益明细

代码	名称	持仓量（买/卖）	合约市值（元）	公允价值变动（元）	风险指标说明
公允价值变动总额合计（元）					-172,500.00
国债期货投资本期公允价值变动（元）					-172,500.00

### (3) 本期国债期货投资评价

本报告期本基金在进行了全面而深入的定性与定量分析后，国债期货套期保值操作较好地对冲了利率风险、流动性风险对基金的影响，降低了基金净值的波动，取得了预期的对冲效果。

### 10. 投资组合报告附注

(1) 本报告期内本基金投资的前十名证券发行主体未出现被监管部门立案调查的情况，在报告编制前一年内未受到公开谴责、处罚。

(2) 本基金本报告期内未持有股票。

#### (3) 其他资产构成

序号	名称	金额（元）
1	存出保证金	696,843.96
2	应收证券清算款	8,113,000.00
3	应收股利	-
4	应收利息	24,069,289.07
5	应收申购款	-
6	其他应收款	-
7	待摊费用	-
8	其他	-
9	合计	32,879,133.03

#### (4) 报告期末持有的处于转股期的可转换债券明细

本基金本报告期末未持有处于转股期的可转换债券。

#### (5) 报告期末前十名股票中存在流通受限情况的说明

本基金本报告期末前十名股票中未存在流通受限情况。

#### (6) 投资组合报告附注的其他文字描述部分

- 1、由于四舍五入的原因，分项之和与合计项之间可能存在尾差。
- 2、报告期内没有需说明的证券投资决策程序。

## 十二、基金的业绩

基金管理人依照恪尽职守、诚实信用、谨慎勤勉的原则管理和运用基金财产，但不保证基金一定盈利，也不保证最低收益。基金的过往业绩并不代表其未来表现。投资有风险，投资者在做出投资决策前应仔细阅读本基金的招募说明书。

本基金合同生效日为 2017 年 8 月 30 日，基金合同生效以来的投资业绩及与同期业绩比较基准的比较如下表所示：

### （一）历史各时间段收益率与同期业绩比较基准收益率比较

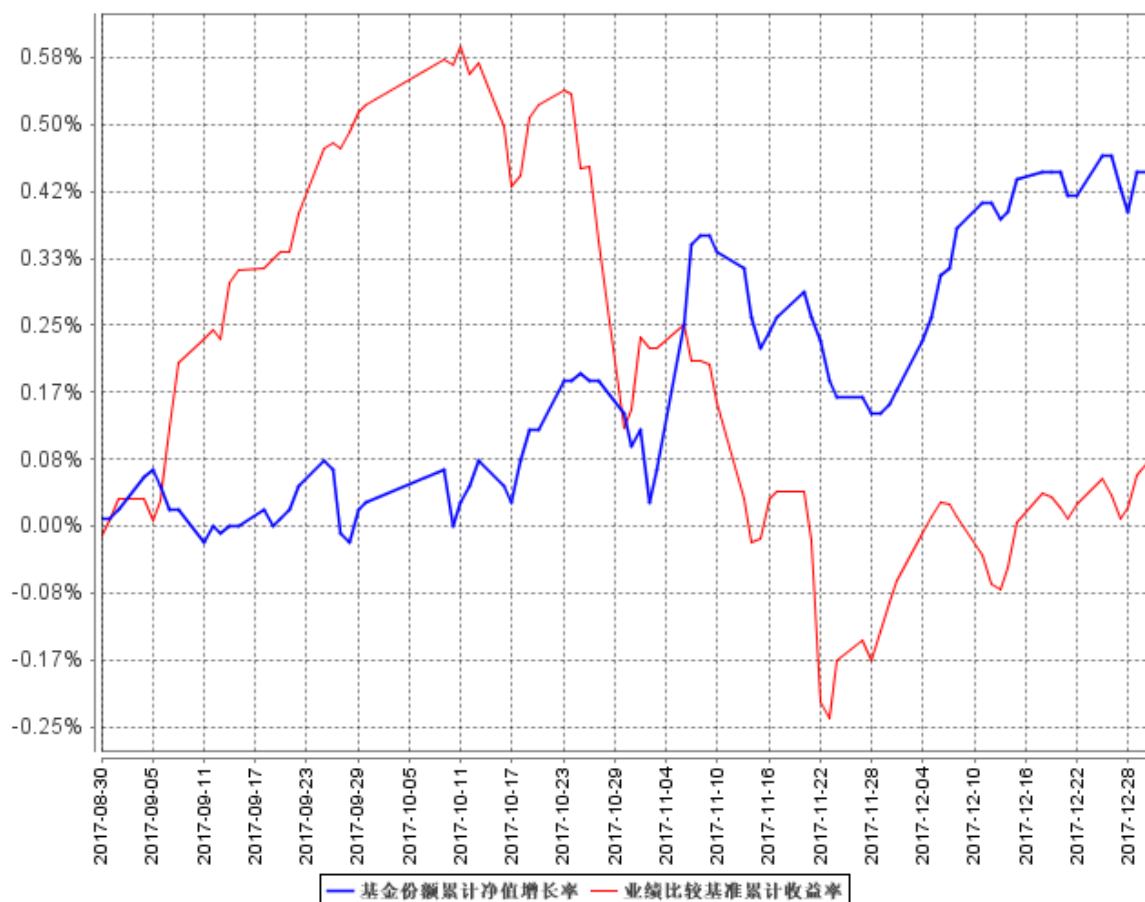
#### 泰康年年红一年定开

阶段	净值收益率①	净值收益率标准差②	业绩比较基准收益率③	业绩比较基准收益率标准差④	①-③	②-④
基金合同生效日至 2017 年 12 月 31 日	0.44%	0.04%	0.09%	0.05%	0.35%	-0.01%

### （二）

泰康年年红一年定开基金自基金合同生效以来基金累计净值收益率与业绩比较基准收益率历史走势对比图（2017 年 8 月 30 日至 2017 年 12 月 31 日）

基金份额累计净值增长率与同期业绩比较基准收益率的历史走势对比图



注：1、本基金基金合同于 2017 年 08 月 30 日生效，截止报告期末本基金未满一年。  
2、按照本基金的基金合同规定，基金管理人应当自基金合同生效之日起六个月内使基金的投资组合比例符合基金合同的约定，截止报告期末本基金未过建仓期。

### 十三、基金费用与税收

#### (一) 基金费用的种类

- 1、基金管理人的管理费；
- 2、基金托管人的托管费；
- 3、《基金合同》生效后与基金相关的信息披露费用；
- 4、《基金合同》生效后与基金相关的会计师费、律师费、仲裁费和诉讼费；
- 5、基金份额持有人大会费用；
- 6、基金的证券、期货交易费用；

- 7、基金的银行汇划费用；
- 8、基金的相关账户的开户及维护费用；
- 9、按照国家有关规定和《基金合同》约定，可以在基金财产中列支的其他费用。

## （二）基金费用计提方法、计提标准和支付方式

### 1、基金管理人的管理费

本基金的管理费按前一日基金资产净值的 0.60% 年费率计提。管理费的计算方法如下：

$$H = E \times 0.60\% \div \text{当年天数}$$

H 为每日应计提的基金管理费

E 为前一日的基金资产净值

基金管理费每日计算，逐日累计至每月月末，按月支付，经基金管理人与基金托管人双方核对无误后，基金托管人按照与基金管理人协商一致的方式于次月前 5 个工作日内从基金财产中一次性支付给基金管理人。若遇法定节假日、公休假等，支付日期顺延。

### 2、基金托管人的托管费

本基金的托管费按前一日基金资产净值的 0.10% 的年费率计提。托管费的计算方法如下：

$$H = E \times 0.10\% \div \text{当年天数}$$

H 为每日应计提的基金托管费

E 为前一日的基金资产净值

基金托管费每日计算，逐日累计至每月月末，按月支付，经基金管理人与基金托管人双方核对无误后，基金托管人按照与基金管理人协商一致的方式于次月前 5 个工作日内从基金财产中一次性支取。若遇法定节假日、公休假等，支付日期顺延。

上述“一、基金费用的种类”中第 3—9 项费用，根据有关法规及相应协议规定，按费用实际支出金额列入当期费用，由基金托管人从基金财产中支付。

## （三）不列入基金费用的项目

下列费用不列入基金费用：



1、基金管理人和基金托管人因未履行或未完全履行义务导致的费用支出或基金财产的损失；

2、基金管理人和基金托管人处理与基金运作无关的事项发生的费用；

3、《基金合同》生效前的相关费用；

4、其他根据相关法律法规及中国证监会的有关规定不得列入基金费用的项目。

（四）基金管理人和基金托管人可根据基金发展情况调整基金管理费率、基金托管费率等相关费率，但需按照法律法规的规定履行相应程序。基金管理人必须依照有关规定于新的费率实施日前在指定媒介上刊登公告。

（五）基金税收

本基金运作过程中涉及的各项纳税主体，其纳税义务按国家税收法律、法规执行。

## 十四、对招募说明书更新部分的说明

（一）“重要提示”中，更新了本基金生效日期，及招募说明书所载内容、有关财务数据和净值表现的截止日期。

（二）“三、基金管理人”部分，对基金管理人概况及主要人员情况进行了更新。

（三）“四、基金托管人”部分，对基金托管人信息进行了更新。

（四）“五、相关服务机构”部分对基金销售机构信息、审计基金财产的会计师事务所信息进行了更新。

（五）“六、基金的募集”部分，增加了基金的募集情况，并删去了认购相关信息。

（六）“七、基金合同的生效”部分，增加了基金合同生效信息，并删去了基金备案和基金合同不能生效时募集资金的处理方式信息。

（七）“八、基金份额的申购与赎回”部分，增加了基金开始办理申购、赎回和转换业务的时间。

（八）“九、基金的投资”部分，对投资组合报告内容更新至2017年12月31日。

（九）“十、基金的业绩”部分，更新了基金合同生效以来至 2017 年 12 月 31 日的业绩，披露了历史走势对比图。

（十）“二十二、其他应披露事项”部分，对报告期内应披露的本基金相关事项进行了更新。

泰康资产管理有限责任公司

2018 年 4 月 13 日