

国泰沪深 300 指数证券投资基金
2012 年年度报告
2012 年 12 月 31 日

基金管理人：国泰基金管理有限公司
基金托管人：中国银行股份有限公司
报告送出日期：二〇一三年三月二十七日

§1 重要提示及目录

1.1 重要提示

基金管理人的董事会、董事保证本报告所载资料不存在虚假记载、误导性陈述或重大遗漏，并对其内容的真实性、准确性和完整性承担个别及连带的法律责任。本年度报告已经三分之二以上独立董事签字同意，并由董事长签发。

基金托管人中国银行股份有限公司根据本基金合同规定，于 2013 年 3 月 22 日复核了本报告中的财务指标、净值表现、利润分配情况、财务会计报告、投资组合报告等内容，保证复核内容不存在虚假记载、误导性陈述或者重大遗漏。

基金管理人承诺以诚实信用、勤勉尽责的原则管理和运用基金资产，但不保证基金一定盈利。

基金的过往业绩并不代表其未来表现。投资有风险，投资者在作出投资决策前应仔细阅读本基金的招募说明书及其更新。

本报告的财务资料经审计，普华永道中天会计师事务所有限公司为本基金出具了无保留意见的审计报告，请投资者注意阅读。

本报告期自 2012 年 1 月 1 日起至 2012 年 12 月 31 日止。

1.2 目录

§1 重要提示及目录	2
1.1 重要提示.....	2
§2 基金简介	5
2.1 基金基本情况.....	5
2.2 基金产品说明.....	5
2.3 基金管理人和基金托管人.....	5
2.4 信息披露方式.....	6
2.5 其他相关资料.....	6
§3 主要财务指标、基金净值表现及利润分配情况	6
3.1 主要会计数据和财务指标.....	6
3.2 基金净值表现.....	7
3.3 过去三年基金的利润分配情况.....	9
§4 管理人报告	9
4.1 基金管理人及基金经理情况.....	9
4.2 管理人对报告期内本基金运作遵规守信情况的说明.....	11
4.3 管理人对报告期内公平交易情况的专项说明.....	11
4.4 管理人对报告期内基金的投资策略和业绩表现的说明.....	12
4.5 管理人对宏观经济、证券市场及行业走势的简要展望.....	13
4.6 管理人内部有关本基金的监察稽核工作情况.....	14
4.7 管理人对报告期内基金估值程序等事项的说明.....	14
4.8 管理人对报告期内基金利润分配情况的说明.....	14
§5 托管人报告	15
5.1 报告期内本基金托管人遵规守信情况声明.....	15
5.2 托管人对报告期内本基金投资运作遵规守信、净值计算、利润分配等情况的说明.....	15
5.3 托管人对本年度报告中财务信息等内容的真实、准确和完整发表意见.....	15
§6 审计报告	15
6.1 管理层对财务报表的责任.....	15
6.2 注册会计师的责任.....	15
6.3 审计意见.....	16
§7 年度财务报表	16
7.1 资产负债表.....	16
7.2 利润表.....	17
7.3 所有者权益（基金净值）变动表.....	18
7.4 报表附注.....	19
§8 投资组合报告	39
8.1 期末基金资产组合情况.....	39
8.2 期末按行业分类的股票投资组合.....	40
8.3 期末按公允价值占基金资产净值比例大小排序的所有股票投资明细.....	41
8.4 报告期内股票投资组合的重大变动.....	49
8.5 期末按债券品种分类的债券投资组合.....	50
8.6 期末按公允价值占基金资产净值比例大小排名的前五名债券投资明细.....	51
8.7 期末按公允价值占基金资产净值比例大小排名的所有资产支持证券投资明细.....	51

8.8 期末按公允价值占基金资产净值比例大小排名的前五名权证投资明细	51
8.9 投资组合报告附注.....	51
§9 基金份额持有人信息.....	52
9.1 期末基金份额持有人户数及持有人结构.....	52
9.2 期末基金管理人的从业人员持有本基金的情况.....	52
§10 开放式基金份额变动.....	52
§11 重大事件揭示.....	53
11.1 基金份额持有人大会决议.....	53
11.2 基金管理人、基金托管人的专门基金托管部门的重大人事变动	53
11.3 涉及基金管理人、基金财产、基金托管业务的诉讼	53
11.4 基金投资策略的改变.....	53
11.5 为基金进行审计的会计师事务所情况.....	53
11.6 管理人、托管人及其高级管理人员受稽查或处罚等情况	53
11.7 基金租用证券公司交易单元的有关情况.....	53
11.8 其他重大事件.....	54
§12 备查文件目录.....	55
12.1 备查文件目录.....	55
12.2 存放地点.....	55
12.3 查阅方式.....	55

§2 基金简介

2.1 基金基本情况

基金名称	国泰沪深300指数证券投资基金
基金简称	国泰沪深300指数
基金主代码	020011
交易代码	020011
基金运作方式	契约型开放式
基金合同生效日	2007年11月11日
基金管理人	国泰基金管理有限公司
基金托管人	中国银行股份有限公司
报告期末基金份额总额	12,023,972,985.88份
基金合同存续期	不定期

2.2 基金产品说明

投资目标	本基金运用以完全复制为目标的指数化投资方法，通过严格的投资约束和数量化风险控制手段，力争控制本基金的净值增长率与业绩衡量基准之间的日平均跟踪误差不超过0.35%，实现对沪深300指数的有效跟踪。
投资策略	本基金为以完全复制为目标的指数基金，按照成份股在沪深300指数中的基准权重构建指数化投资组合。当预期成份股发生调整和成份股发生配股、增发、分红等行为时，以及因基金的申购和赎回对本基金跟踪标的指数的效果可能带来影响时，基金管理人会对投资组合进行适当调整，以便实现对跟踪误差的有效控制。
业绩比较基准	90% × 沪深300指数收益率 + 10% × 银行同业存款收益率。
风险收益特征	本基金属于中高风险的证券投资基金品种。

2.3 基金管理人和基金托管人

项目		基金管理人	基金托管人
名称		国泰基金管理有限公司	中国银行股份有限公司
信息披露 负责人	姓名	林海中	唐州徽
	联系电话	021-38561600 转	010-66594855
	电子邮箱	xinxipilu@gtfund.com	tgxxpl@bank-of-china.com

客户服务电话	(021) 38569000, 400-888-8688	95566
传真	021-38561800	010-66594942
注册地址	上海市世纪大道 100 号上海 环球金融中心 39 楼	北京西城区复兴门内大街 1 号
办公地址	上海市世纪大道 100 号上海 环球金融中心 39 楼	北京西城区复兴门内大街 1 号
邮政编码	200120	100818
法定代表人	陈勇胜	肖钢

2.4 信息披露方式

本基金选定的信息披露报纸名称	《中国证券报》、《上海证券报》、《证券时报》
登载基金年度报告正文的管理人 互联网网址	http://www.gtfund.com
基金年度报告备置地点	上海市世纪大道 100 号上海环球金融中心 39 楼

2.5 其他相关资料

项目	名称	办公地址
会计师事务所	普华永道中天会计师事务所 有限公司	上海市湖滨路 202 号普华永道中心 11 楼
注册登记机构	国泰基金管理有限公司登记 注册中心	上海市世纪大道 100 号上海环球金 融中心 39 楼

§3 主要财务指标、基金净值表现及利润分配情况

3.1 主要会计数据和财务指标

金额单位：人民币元

3.1.1 期间数据和指标	2012 年	2011 年	2010 年
本期已实现收益	-296,143,673.00	-209,334,749.77	-196,619,159.08
本期利润	465,709,501.46	-1,475,304,626.55	-737,182,216.69
加权平均基金份额本期利润	0.0440	-0.1389	-0.0639
本期加权平均净值利润率	8.86%	-23.46%	-10.31%
本期基金份额净值增长率	7.92%	-23.57%	-11.67%
3.1.2 期末数据和指标	2012 年末	2011 年末	2010 年末
期末可供分配利润	-2,176,774,235.37	-2,306,816,870.92	-859,441,068.15
期末可供分配基金份额利润	-0.1810	-0.2185	-0.0708
期末基金资产净值	6,222,836,989.68	5,068,310,407.14	7,620,417,954.04
期末基金份额净值	0.518	0.480	0.628
3.1.3 累计期末指标	2012 年末	2011 年末	2010 年末
基金份额累计净值增长率	-48.14%	-51.95%	-37.13%

注：1. 本期已实现收益指基金本期利息收入、投资收益、其他收入（不含公允价值变动收

益) 扣除相关费用后的余额, 本期利润为本期已实现收益加上本期公允价值变动收益。

2. 所述基金业绩指标不包括持有人认购或交易基金的各项费用, 计入费用后实际收益水平要低于所列数字。

3. 对期末可供分配利润, 采用期末资产负债表中未分配利润与未分配利润中已实现部分的孰低数 (为期末余额, 不是当期发生数)。

3.2 基金净值表现

3.2.1 基金份额净值增长率及其与同期业绩比较基准收益率的比较

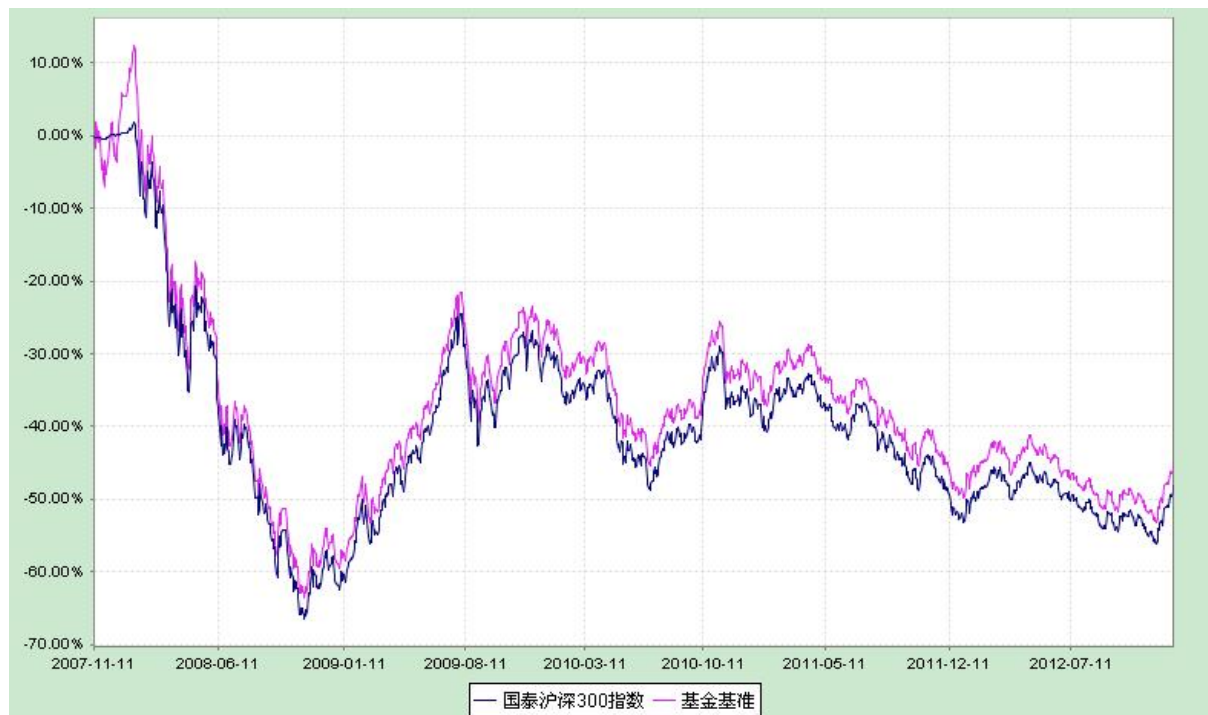
阶段	份额净值增长率①	份额净值增长率标准差②	业绩比较基准收益率③	业绩比较基准收益率标准差④	①-③	②-④
过去三个月	9.05%	1.21%	9.04%	1.15%	0.01%	0.06%
过去六个月	2.37%	1.17%	2.36%	1.11%	0.01%	0.06%
过去一年	7.92%	1.19%	7.04%	1.15%	0.88%	0.04%
过去三年	-27.14%	1.31%	-26.31%	1.25%	-0.83%	0.06%
过去五年	-48.35%	1.84%	-47.74%	1.78%	-0.61%	0.06%
自基金合同生效起至今	-48.14%	1.81%	-44.93%	1.78%	-3.21%	0.03%

3.2.2 自基金合同生效以来基金份额累计净值增长率变动及其与同期业绩比较基准收益率变动的比较

国泰沪深 300 指数证券投资基金

自基金合同生效以来份额累计净值增长率与业绩比较基准收益率历史走势对比图

(2007 年 11 月 11 日至 2012 年 12 月 31 日)

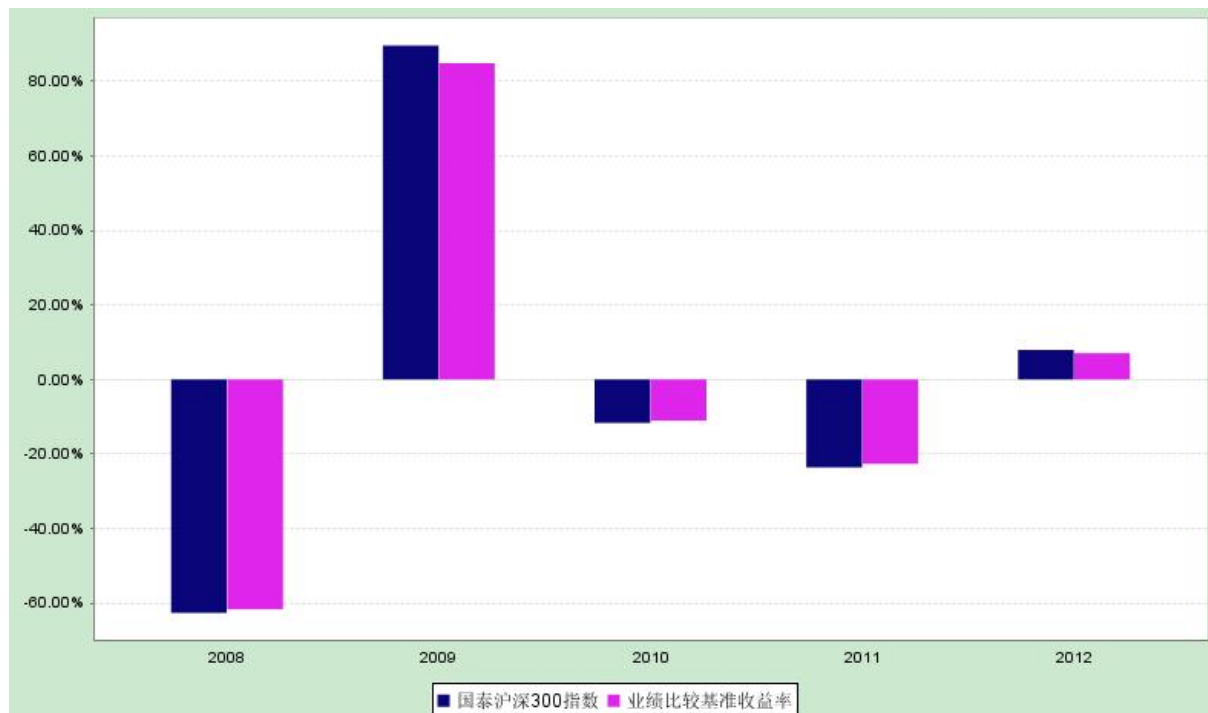


注：本基金的合同生效日为 2007 年 11 月 11 日，本基金在六个月建仓期结束时，各项资产配置比例符合合同约定。

3.2.3 过去五年基金每年净值增长率及其与同期业绩比较基准收益率的比较

国泰沪深 300 指数证券投资基金

过去五年以来净值增长率与业绩比较基准收益率的柱形对比图



3.3 过去三年基金的利润分配情况

本基金成立至今尚未进行利润分配。

§4 管理人报告

4.1 基金管理人及基金经理情况

4.1.1 基金管理人及其管理基金的经验

国泰基金管理有限公司成立于 1998 年 3 月 5 日，是经中国证监会证监基字[1998]5 号文批准的首批规范的全国性基金管理公司之一。公司注册资本为 1.1 亿元人民币，公司注册地为上海，并在北京和深圳设有分公司。

截至 2012 年 12 月 31 日，本基金管理人共管理 2 只封闭式证券投资基金：金鑫证券投资基金、国泰估值优势可分离交易股票型证券投资基金(创新型封闭式)，以及 28 只开放式证券投资基金：国泰金鹰增长证券投资基金、国泰金龙系列证券投资基金（包括 2 只子基金，分别为国泰金龙行业精选证券投资基金、国泰金龙债券证券投资基金）、国泰金马稳健回报证券投资基金、国泰货币市场证券投资基金、国泰金鹿保本增值混合证券投资基金、国泰金鹏蓝筹价值混合型证券投资基金、国泰金鼎价值精选混合型证券投资基金（由金鼎证券投资基金转型而来）、国泰金牛创新成长股票型证券投资基金、国泰沪深 300 指数证券投资基金（由国泰金象保本增值混合证券投资基金转型而来）、国泰双利债券证券投资基金、国泰区位优势股票型证券投资基金、国泰中小盘成长股票型证券投资基金（LOF）（由金盛证券投资基金转型而来）、国泰纳斯达克 100 指数证券投资基金、国泰价值经典股票型证券投资基金（LOF）、上证 180 金融交易型开放式指数证券投资基金、国泰上证 180 金融交易型开放式指数证券投资基金联接基金、国泰保本混合型证券投资基金、国泰事件驱动策略股票型证券投资基金、国泰信用互利分级债券型证券投资基金、中小板 300 成长交易型开放式指数证券投资基金、国泰中小板 300 成长交易型开放式指数证券投资基金联接基金、国泰成长优选股票型证券投资基金、国泰大宗商品配置证券投资基金(LOF)、国泰信用债券型证券投资基金、国泰 6 个月短期理财债券型证券投资基金、国泰现金管理货币市场基金、国泰金泰平衡混合型证券投资基金（由金泰证券投资基金转型而来）、国泰民安增利债券型发起式证券投资基金。另外，本基金管理人于 2004 年获得全国社会保障基金理事会社保基金资产管理人资格，目前受托管理全国社保基金多个投资组合。2007 年 11 月 19 日，本基金管理人获得企业年金投资管理人资格。2008 年 2 月 14 日，本基金管理人成为首批获准开展特定客户资产管理业务（专户理财）的基金公司之一，并于 3 月 24 日经中国证监会批准获得合格境内机构投资者（QDII）资格，成为目前业内少数拥有“全牌照”的基金公司之一，囊括了公募基金、社保、年金、专户理财和 QDII 等管理业务资格。

4.1.2 基金经理（或基金经理小组）及基金经理助理的简介

姓名	职务	任本基金的基金经理 (助理) 期限		证券从业 年限	说明
		任职日期	离任日期		
林海	本基金的 基金经理	2011-07-15	2012-11-05	13	硕士研究生。曾任职于银河证券。2003 年 7 月加入国泰基金管理有限公司，曾任研究员、基金经理助理，2009 年 10 月至 2010 年 10 月任国泰稳健增值混合型资产管理计划的投资经理，2009 年 11 月至 2011 年 2 月任国泰隆腾红利灵活配置型-09 年第一期资产管理计划的投资经理，2011 年 4 月至 2011 年 6 月任财富管理中心投资大使，2011 年 7 月至 2012 年 11 月任国泰沪深 300 指数基金的基金经理。
章贇	本基金的 基金经理、 国泰上证 180 金融 ETF、国泰 上证 180 金 融 ETF 联 接、国泰中 小板 300 成 长 ETF、国 泰中小板 300 成长 ETF 联接的 基金经理	2011-05-09	-	7	博士。曾任职于平安资产管理公司。2008 年 5 月加盟国泰基金管理有限公司，任数量金融分析师，2010 年 3 月至 2011 年 5 月任国泰沪深 300 指数基金的基金经理助理；2011 年 3 月起担任上证 180 金融交易型开放式指数证券投资基金、国泰上证 180 金融交易型开放式指数证券投资基金联接基金的基金经理；2011 年 5 月起兼任国泰沪深 300 指数证券投资基金的基金经理；2012 年 3 月起兼任中小板 300 成长交易型开放式指数证券投资基金、国泰中小板 300 成长交易型开放式指数证券投资基金联接基金的基金经理。
徐皓	本基金的 基金经理 助理、国泰 上证 180 金 融 ETF、国 泰上证 180 金融 ETF 联接、国泰	2011-06-03	-	6	硕士，FRM，中级经济师，注册黄金投资分析师。曾任职于中国工商银行总行资产托管部。2010 年 5 月加盟国泰基金，任高级风控经理。2011 年 6 月起担任上证 180 金融交易型开放式指数证券投资基金、国泰上证 180 金

	中小板 300 成长 ETF、 国泰中小板 300 成长 ETF 联接的 基金经理助理				融交易型开放式指数证券投资基金联接基金及国泰沪深 300 指数证券投资基金的基金经理助理；2012 年 3 月起兼任中小板 300 成长交易型开放式指数证券投资基金、国泰中小板 300 成长交易型开放式指数证券投资基金联接基金的基金经理助理。
--	---	--	--	--	---

注：1、此处的任职日期和离任日期均指公司决定生效之日，首任基金经理，任职日期为基金合同生效日。

2、证券从业的含义遵从行业协会《证券业从业人员资格管理办法》的相关规定。

4.2 管理人对报告期内本基金运作合规守信情况的说明

本报告期内，本基金管理人严格遵守《证券法》、《证券投资基金法》、《基金管理公司公平交易制度指导意见》等有关法律法规的规定，严格遵守基金合同和招募说明书约定，本着诚实信用、勤勉尽责、最大限度保护投资人合法权益等原则管理和运用基金资产，在控制风险的基础上为持有人谋求最大利益。

本报告期内，本基金未发生损害基金份额持有人利益的行为，投资运作符合法律法规和基金合同的规定，未发生内幕交易、操纵市场和不当关联交易及其他违规行为，信息披露及时、准确、完整，本基金与本基金管理人所管理的其他基金资产、投资组合与公司资产之间严格分开、公平对待，基金管理小组保持独立运作，并通过科学决策、规范运作、精心管理和健全内控体系，有效保障投资人的合法权益。

4.3 管理人对报告期内公平交易情况的专项说明

4.3.1 公平交易制度和控制方法

本基金管理人根据相关法规要求，制定了《公平交易管理制度》，制度规范了公司各部门相关岗位职责，适用于公司所有投资品种的一级市场申购、二级市场交易等所有投资管理活动，包括授权、研究分析、投资决策、交易执行、业绩评估等投资管理活动相关的各个环节，旨在规范交易行为，严禁利益输送，保证公平交易，保护投资者合法权益。

（一）公司投资和研究部门不断完善研究方法和投资决策流程，提高投资决策的科学性和客观性，确保各投资组合享有公平的投资决策机会，建立公平交易的制度环境。

（二）公司制定投资授权机制，明确各投资决策主体的职责和权限划分，合理确定各投资组合经理的投资权限，超过投资权限的操作需要经过严格的审批程序。

（三）公司对各投资组合信息进行有效的保密管理，不同投资组合经理之间的重大非公开投资信息相互隔离。

（四）公司实行集中交易制度，严格隔离投资管理职能与交易执行职能，确保各投资组合享有公平的交易执行机会。并在交易执行中对公平交易进行实时监控。

(五) 公司严格控制不同投资组合之间的同日反向交易, 严格禁止可能导致不公平交易和利益输送的同日反向交易。

(六) 公司相关部门定期对管理的不同投资组合的整体收益率差异、分投资类别的收益率差异、不同时间窗下同向交易和反向交易的交易价差等进行分析, 并评估是否符合公平交易原则。

(七) 公司监察部门建立有效的异常交易行为日常监控和分析评估制度, 对交易过程进行定期检查, 并将检查结果定期向公司风险管理委员会汇报。

4.3.2 公平交易制度的执行情况

本报告期内, 本基金管理人严格遵守《证券投资基金管理公司公平交易制度指导意见》的相关规定, 通过严格的内部风险控制制度和流程, 对各环节的投资风险和管理风险进行有效控制, 确保公平对待所管理的所有基金和投资组合, 切实防范利益输送行为。

(一) 本基金管理人所管理的基金或组合间同向交易价差分析

根据证监会公平交易指导意见, 我们计算了公司旗下基金、组合同日同向交易纪录配对。通过对这些配对的交易价差分析, 我们发现有效配对溢价率均值大部分在 1% 数量级及以下, 且大部分溢价率均值通过 95% 置信度下等于 0 的 t 检验。

(二) 扩展时间窗口下的价差分析

本基金管理人选取 T=3 和 T=5 作为扩展时间窗口, 将基金或组合交易情况分别在这两个时间窗口内作平均, 并以此为依据, 进行基金或组合间在扩展时间窗口中的同向交易价差分析。对于有足够多观测样本的基金配对 (样本数 ≥ 20), 溢价率均值大部分在 1% 数量级及以下。

(三) 基金或组合间模拟溢价金额分析

对于不能通过溢价率均值为零的 t 检验的基金组合配对、对于在时间窗口中溢价率均值过大的基金组合配对, 已要求基金经理对价差作出了解释, 根据基金经理解释公司旗下基金或组合间没有可能导致不公平交易和利益输送的行为。

4.3.3 异常交易行为的专项说明

本报告期内, 本基金与本基金管理人所管理的其他投资组合未发生大额同日反向交易。本报告期内, 未发现本基金有可能导致不公平交易和利益输送的异常交易。

4.4 管理人对报告期内基金的投资策略和业绩表现的说明

4.4.1 报告期内基金投资策略和运作分析

2012 年行情前三季度呈“M”型, 第四季度呈“V”型, 整体上呈现震荡走势, 涨跌时间各半, 上证指数全年微涨 3.17%, 区间为 1949.46 点到 2478.37 点。2011 年屡创新低的大盘点位为投资者提供了较高的安全边际, 而 2012 年上半年稳增长放到了我国宏观调控的首要位置, 在全球流动性宽松以及宏观政策刺激、扶持的预期下加之金改、创新等主题热点, A 股投资者情绪逐渐改善, 市场成交量逐渐放大。

然而负面的经济数据、疲弱的信贷需求加重了资本市场对实体经济、上市公司业绩的悲观预期以及相关政策能否有效落地的忧虑，场内资金逐步流出，成交量不断萎靡，市场情绪极度低迷，即便随后的一次降准、两次降息都难以扭转颓势，反而因房地产价格齐升及房价快速上涨预期引发了政府对房地产调控更加严厉的表态，而进一步打击了市场人气。

十八大过后，触底回升、持续向好的各项宏观经济数据与屡创新低的大盘行情出现了严重背离，技术面上也有较强的超跌反弹需求，12月4号的政治局会议成为了12月大级别反弹的触发点，伴随着城镇化及有关坚持改革开放方面的热点和主题，大盘蓝筹股及周期股大幅反弹，估值得到了有效修复，QFII 资金加快进场抄底，市场情绪发生了根本性逆转，成交量持续有效放大，上证指数冲破 2269 点。

本报告期内，我们根据市场行情分析、判断以及日常申赎情况，对股票仓位及头寸进行了合理安排；在交易策略上，我们严格根据基金契约全面跟踪沪深 300 指数，避免不必要的主动操作，减少了交易冲击成本。报告期内，本基金组合状况跟踪效果如下：

- (1) 日跟踪偏差 TD 平均为 0.002684%，范围在 -0.1292% 至 0.2173% 之间；
- (2) 截至报告日，日均跟踪误差 TE 稳定在 0.049%。

跟踪误差 TE 低于基金合同规定的 0.35%。TD 和 TE 变化相对稳定，表明本基金所采用的跟踪技术稳定可靠。

4.4.2 报告期内基金的业绩表现

本基金 2012 年度净值增长率为 7.92%，同期业绩比较基准为 7.04%。

4.5 管理人对宏观经济、证券市场及行业走势的简要展望

新一届领导提出的政策纲领回答了投资与消费、延承与改革、数量与质量等核心问题，力度与举措亦多属温和，解决方案逻辑上具有科学性及可持续性。可以说，市场的反应更多的是对城镇化、金融改革、产业及消费升级这些中长期施政纲领的信任与认同，市场的预期得到了改善。

2013 年 A 股市场将由估值修复转向盈利预期再到产业、服务与消费的升级、城镇化、金融改革带来的制度红利的分享。总体而言，一段时期内，中国经济呈现温和复苏的阶段性周期属性，温和复苏将是 2013 年的主基调，海外经济虽有反复，但总体上小幅回升；国内政策继续放松，继续奉行稳健的货币政策，积极的财政政策，GDP 增速小幅回升；社会融资总量及贷款总额稳步增加，流动性宽松情况不变；通胀压力可控，前低后高，PPI 小幅回升转正；房地产新开工与土地购入大幅回升，房地产投资与去年基本持平或略有上涨，房地产销量或将温和上涨，房价虽有上涨压力，但调控手段和力度基本保持不变；投资者信心与市场成交量将保持在一个较高的状态。

总体而言，对于 2013 年证券市场及行业走势较乐观。在阶段性复苏的之后，强势上涨的趋势有望在新的一年里保持延续。需要注意的是，政策落地的执行效果以及波段性的强势股、套利盘的回吐压力，建议把握好介入时点。此外，下半年的通胀压力、房地

产调控预期、IPO 重启及解禁压力也值得关注。

沪深 300 这一中国经济最具代表性的指数的长期增长空间不言而喻。基于长期投资、价值投资的理念，投资者可积极利用沪深 300 指数基金这一优良的资产配置工具，把握中国经济长期增长机会。

4.6 管理人内部有关本基金的监察稽核工作情况

本报告期内，本基金管理人从合规运作、维护基金份额持有人合法利益的角度出发，完善内部控制制度和流程，加强日常监察力度，推动内控体系和制度措施的落实；在对基金投资运作和公司经营管理的合规性监察方面，通过实时监控、报表揭示、定期检查、专项检查等方式，及时发现情况、提出改进建议并跟踪改进落实情况。本期内重点开展的监察稽核工作包括：

1、全面开展对公司各项业务的稽核监察，对公司内控缺失、薄弱环节和风险隐患做到及时发现，提前防范，确保投资管理、基金销售和后台运营等业务领域的稳健合规运作。

2、根据基金监管法律法规的相关要求及业务发展变化，优化公司内控和风险管理，更新完善内控制度和业务流程，推动全员全过程风险管理和风险控制责任制，并进行持续监督，跟踪检查执行情况。

3、注重对员工行为规范和职业素养的教育与监察，并通过开展法规培训、业务学习等形式，提升员工的诚信规范和风险责任意识。

今后本基金管理人将继续以“诚信勤勉为投资人服务”为宗旨，不断提高内部监察稽核和风险控制工作的科学性和实效性，在完善内部控制体系、有效防范风险的基础上，确保基金资产的规范运作，维护基金份额持有人的合法利益，争取以更好的收益回报基金份额持有人。

4.7 管理人对报告期内基金估值程序等事项的说明

本基金管理人按照相关法律法规规定，设有估值委员会，并制定了相关制度及流程。估值委员会主要负责基金估值相关工作的评估、决策、执行和监督，确保基金估值的公允与合理。报告期内相关基金估值政策由托管银行进行复核。公司估值委员会由主管运营副总经理负责，成员包括基金核算、金融工程、行业研究方面业务骨干，均具有丰富的行业分析、会计核算等证券基金行业从业经验及专业能力。基金经理如认为估值有被歪曲或有失公允的情况，可向估值委员会报告并提出相关意见和建议。各方不存在任何重大利益冲突，一切以投资者利益最大化为最高准则。

4.8 管理人对报告期内基金利润分配情况的说明

截止本报告期末，根据本基金基金合同和相关法律法规的规定，本基金无应分配但尚未实施的利润。

§5 托管人报告

5.1 报告期内本基金托管人遵规守信情况声明

本报告期内，中国银行股份有限公司（以下称“本托管人”）在对国泰沪深 300 指数证券投资基金（以下称“本基金”）的托管过程中，严格遵守《证券投资基金法》及其他有关法律法规、基金合同和托管协议的有关规定，不存在损害基金份额持有人利益的行为，完全尽职尽责地履行了应尽的义务。

5.2 托管人对报告期内本基金投资运作遵规守信、净值计算、利润分配等情况的说明

本报告期内，本托管人根据《证券投资基金法》及其他有关法律法规、基金合同和托管协议的规定，对本基金管理人的投资运作进行了必要的监督，对基金资产净值的计算、基金份额申购赎回价格的计算以及基金费用开支等方面进行了认真地复核，未发现本基金管理人存在损害基金份额持有人利益的行为。

5.3 托管人对本年度报告中财务信息等内容的真实、准确和完整发表意见

本报告中的财务指标、净值表现、收益分配情况、财务会计报告（注：财务会计报告中的“金融工具风险及管理”部分未在托管人复核范围内）、投资组合报告等数据真实、准确和完整。

§6 审计报告

普华永道中天审字(2013)第 20065 号

国泰沪深 300 指数证券投资基金全体基金份额持有人：

我们审计了后附的国泰沪深 300 指数证券投资基金（以下简称“国泰沪深 300 指数基金”）的财务报表，包括 2012 年 12 月 31 日的资产负债表、2012 年度的利润表和所有者权益(基金净值)变动表以及财务报表附注。

6.1 管理层对财务报表的责任

编制和公允列报财务报表是国泰沪深 300 指数基金的基金管理人国泰基金管理有限公司管理层的责任。这种责任包括：

(1) 按照企业会计准则和中国证券监督管理委员会(以下简称“中国证监会”)发布的有关规定及允许的基金行业实务操作编制财务报表，并使其实现公允反映；

(2) 设计、执行和维护必要的内部控制，以使财务报表不存在由于舞弊或错误导致的重大错报。

6.2 注册会计师的责任

我们的责任是在执行审计工作的基础上对财务报表发表审计意见。我们按照中国注

册会计师审计准则的规定执行了审计工作。中国注册会计师审计准则要求我们遵守中国注册会计师职业道德守则，计划和执行审计工作以对财务报表是否不存在重大错报获取合理保证。

审计工作涉及实施审计程序，以获取有关财务报表金额和披露的审计证据。选择的审计程序取决于注册会计师的判断，包括对由于舞弊或错误导致的财务报表重大错报风险的评估。在进行风险评估时，注册会计师考虑与财务报表编制和公允列报相关的内部控制，以设计恰当的审计程序，但目的并非对内部控制的有效性发表意见。审计工作还包括评价管理层选用会计政策的恰当性和作出会计估计的合理性，以及评价财务报表的总体列报。

我们相信，我们获取的审计证据是充分、适当的，为发表审计意见提供了基础。

6.3 审计意见

我们认为，上述国泰沪深 300 指数基金的财务报表在所有重大方面按照企业会计准则和在财务报表附注中所列示的中国证监会发布的有关规定及允许的基金行业实务操作编制，公允反映了国泰沪深 300 指数基金 2012 年 12 月 31 日的财务状况以及 2012 年度的经营成果和基金净值变动情况。

普华永道中天会计师事务所有限公司 中国注册会计师 汪棣 屈斯洁
上海市湖滨路 202 号普华永道中心 11 楼
2012-03-25

§7 年度财务报表

7.1 资产负债表

会计主体：国泰沪深 300 指数证券投资基金

报告截止日：2012 年 12 月 31 日

单位：人民币元

资 产	附注号	本期末 2012 年 12 月 31 日	上年度末 2011 年 12 月 31 日
资 产：			
银行存款	7.4.7.1	443,752,648.11	266,148,717.95
结算备付金		-	368,134.53
存出保证金		500,000.00	638,549.12
交易性金融资产	7.4.7.2	5,857,304,772.77	4,803,971,305.38
其中：股票投资		5,802,586,124.57	4,679,152,144.38
基金投资		-	-

债券投资		54,718,648.20	124,819,161.00
资产支持证券投资		-	-
衍生金融资产	7.4.7.3	-	-
买入返售金融资产	7.4.7.4	-	-
应收证券清算款		-	-
应收利息	7.4.7.5	1,279,609.18	1,458,058.20
应收股利		-	-
应收申购款		51,684,361.72	1,249,349.32
递延所得税资产		-	-
其他资产	7.4.7.6	100,000.00	-
资产总计		6,354,621,391.78	5,073,834,114.50
负债和所有者权益	附注号	本期末 2012 年 12 月 31 日	上年度末 2011 年 12 月 31 日
负 债:			
短期借款		-	-
交易性金融负债		-	-
衍生金融负债	7.4.7.3	-	-
卖出回购金融资产款		-	-
应付证券清算款		121,494,916.86	-
应付赎回款		4,829,827.23	1,065,249.82
应付管理人报酬		2,259,163.75	2,191,721.46
应付托管费		451,832.75	438,344.28
应付销售服务费		-	-
应付交易费用	7.4.7.7	965,413.64	229,073.78
应交税费		652,003.80	652,003.80
应付利息		-	-
应付利润		-	-
递延所得税负债		-	-
其他负债	7.4.7.8	1,131,244.07	947,314.22
负债合计		131,784,402.10	5,523,707.36
所有者权益:			
实收基金	7.4.7.9	8,399,611,225.05	7,375,127,278.06
未分配利润	7.4.7.10	-2,176,774,235.37	-2,306,816,870.92
所有者权益合计		6,222,836,989.68	5,068,310,407.14
负债和所有者权益总计		6,354,621,391.78	5,073,834,114.50

注：报告截止日 2012 年 12 月 31 日，基金份额净值 0.518 元，基金份额总额 12,023,972,985.88 份。

7.2 利润表

会计主体：国泰沪深 300 指数证券投资基金

本报告期：2012 年 1 月 1 日至 2012 年 12 月 31 日

单位：人民币元

项 目	附注号	本期	上年度可比期间
		2012 年 1 月 1 日至 2012 年 12 月 31 日	2011 年 1 月 1 日至 2011 年 12 月 31 日
一、收入		503,098,965.72	-1,429,179,676.89
1.利息收入		5,167,442.12	5,441,142.09
其中：存款利息收入	7.4.7.11	2,026,003.45	2,064,248.07
债券利息收入		3,141,438.67	3,376,894.02
资产支持证券利息收入		-	-
买入返售金融资产收入		-	-
其他利息收入		-	-
2.投资收益（损失以“-”填列）		-264,650,907.54	-170,977,847.01
其中：股票投资收益	7.4.7.12	-356,990,862.19	-241,543,135.42
基金投资收益		-	-
债券投资收益	7.4.7.13	287,378.10	2,183,979.02
资产支持证券投资收益		-	-
衍生工具收益	7.4.7.14	-	-
股利收益	7.4.7.15	92,052,576.55	68,381,309.39
3.公允价值变动收益（损失以“-”号填列）	7.4.7.16	761,853,174.46	-1,265,969,876.78
4.汇兑收益（损失以“-”号填列）		-	-
5.其他收入（损失以“-”号填列）	7.4.7.17	729,256.68	2,326,904.81
减：二、费用		37,389,464.26	46,124,949.66
1. 管理人报酬		26,363,978.22	31,552,526.18
2. 托管费		5,272,795.70	6,310,505.31
3. 销售服务费		-	-
4. 交易费用	7.4.7.18	4,254,645.40	6,451,552.95
5. 利息支出		-	83,430.39
其中：卖出回购金融资产支出		-	83,430.39
6. 其他费用	7.4.7.19	1,498,044.94	1,726,934.83
三、利润总额（亏损总额以“-”号填列）		465,709,501.46	-1,475,304,626.55
减：所得税费用		-	-
四、净利润（净亏损以“-”号填列）		465,709,501.46	-1,475,304,626.55

7.3 所有者权益（基金净值）变动表

会计主体：国泰沪深 300 指数证券投资基金

本报告期：2012 年 1 月 1 日至 2012 年 12 月 31 日

单位：人民币元

项目	本期		
	2012 年 1 月 1 日至 2012 年 12 月 31 日		
	实收基金	未分配利润	所有者权益合计

一、期初所有者权益（基金净值）	7,375,127,278.06	-2,306,816,870.92	5,068,310,407.14
二、本期经营活动产生的基金净值变动数（本期利润）	-	465,709,501.46	465,709,501.46
三、本期基金份额交易产生的基金净值变动数（净值减少以“-”号填列）	1,024,483,946.99	-335,666,865.91	688,817,081.08
其中：1.基金申购款	3,138,174,393.72	-933,152,789.36	2,205,021,604.36
2.基金赎回款	-2,113,690,446.73	597,485,923.45	-1,516,204,523.28
四、本期向基金份额持有人分配利润产生的基金净值变动（净值减少以“-”号填列）	-	-	-
五、期末所有者权益（基金净值）	8,399,611,225.05	-2,176,774,235.37	6,222,836,989.68
项目	上年度可比期间		
	2011 年 1 月 1 日至 2011 年 12 月 31 日		
	实收基金	未分配利润	所有者权益合计
一、期初所有者权益（基金净值）	8,479,859,022.19	-859,441,068.15	7,620,417,954.04
二、本期经营活动产生的基金净值变动数（本期利润）	-	-1,475,304,626.55	-1,475,304,626.55
三、本期基金份额交易产生的基金净值变动数（净值减少以“-”号填列）	-1,104,731,744.13	27,928,823.78	-1,076,802,920.35
其中：1.基金申购款	1,716,716,002.66	-261,524,434.97	1,455,191,567.69
2.基金赎回款	-2,821,447,746.79	289,453,258.75	-2,531,994,488.04
四、本期向基金份额持有人分配利润产生的基金净值变动（净值减少以“-”号填列）	-	-	-
五、期末所有者权益（基金净值）	7,375,127,278.06	-2,306,816,870.92	5,068,310,407.14

报告附注为财务报表的组成部分

本报告页码（序号）从 7.1 至 7.4，财务报表由下列负责人签署：

基金管理公司负责人：金旭，主管会计工作负责人：巴立康，会计机构负责人：王骏

7.4 报表附注

7.4.1 基金基本情况

国泰沪深 300 指数证券投资基金(以下简称“本基金”)根据原国泰金象保本增值混合证券投资基金基金份额持有人大会审议通过的《关于修改〈国泰金象保本增值混合证券投资基金基金合同〉中国泰金象保本基金相关转型条款的议案》，并经中国证监会证

监基金字[2007]第 307 号《关于核准国泰金象保本增值证券投资基金基金份额持有人大会决议的批复》，由原国泰金象保本增值混合证券投资基金在保本期满后转型而来。自 2007 年 11 月 11 日起，《国泰沪深 300 指数证券投资基金基金合同》正式生效。本基金的基金管理人为国泰基金管理有限公司，基金托管人为中国银行股份有限公司。

根据《国泰沪深 300 指数证券投资基金招募说明书》和《关于原国泰金象保本增值混合证券投资基金基金份额拆分比例的公告》，本基金于 2007 年 12 月 18 日进行了基金份额拆分，拆分比例为 1: 1.431547301，并于 2007 年 12 月 19 日进行了份额变更登记。

本基金于合同生效后自 2007 年 11 月 16 日至 2007 年 12 月 14 日止期间进行集中申购，共募集净有效集中申购资金 5,938,412,579.14 元。根据《国泰沪深 300 指数证券投资基金招募说明书》的规定，本基金集中申购期内募集的净有效集中申购资金连同申购资金产生的利息收入 3,606,042.98 元在本基金集中申购期结束后于 2007 年 12 月 19 日按上述拆分后的基金份额净值 1.000 元折算为基金份额，划入基金份额持有者账户。

根据《中华人民共和国证券投资基金法》和《国泰沪深 300 指数证券投资基金基金合同》的有关规定，本基金的投资范围为具有良好流动性的金融工具，包括沪深 300 指数的成份股及其备选成份股、新股(一级市场初次发行或增发)等，股票资产投资比例不低于基金资产的 90%，投资于沪深 300 指数成份股和备选成份股的资产不低于股票资产的 80%，其中备选成份股投资比例不高于 15%，投资于现金或者到期日在一年以内的政府债券不低于基金资产净值 5%。本基金的业绩比较基准为：90% X 沪深 300 指数收益率+10% X 银行同业存款收益率。

本财务报表由本基金的基金管理人国泰基金管理有限公司于 2013 年 3 月 25 日批准报出。

7.4.2 会计报表的编制基础

本基金的财务报表按照财政部于 2006 年 2 月 15 日颁布的《企业会计准则—基本准则》和 38 项具体会计准则、其后颁布的企业会计准则应用指南、企业会计准则解释以及其他相关规定(以下合称“企业会计准则”)、中国证监会颁布的《证券投资基金信息披露 XBRL 模板第 3 号<年度报告和半年度报告>》、中国证券投资基金业协会颁布的《证券投资基金会计核算业务指引》、《国泰沪深 300 指数证券投资基金 基金合同》和在财务报表附注 7.4.4 所列示的中国证监会发布的有关规定及允许的基金行业实务操作编制。

7.4.3 遵循企业会计准则及其他有关规定的声明

本基金 2012 年度财务报表符合企业会计准则的要求，真实、完整地反映了本基金 2012 年 12 月 31 日的财务状况以及 2012 年度的经营成果和基金净值变动情况等有关信

息。

7.4.4 重要会计政策和会计估计

7.4.4.1 会计年度

本基金会计年度为公历 1 月 1 日起至 12 月 31 日止。

7.4.4.2 记账本位币

本基金的记账本位币为人民币。

7.4.4.3 金融资产和金融负债的分类

(1) 金融资产的分类

金融资产于初始确认时分类为：以公允价值计量且其变动计入当期损益的金融资产、应收款项、可供出售金融资产及持有至到期投资。金融资产的分类取决于本基金对金融资产的持有意图和持有能力。本基金现无金融资产分类为可供出售金融资产及持有至到期投资。

本基金目前以交易目的持有的股票投资、债券投资和衍生工具(主要为权证投资)分类为以公允价值计量且其变动计入当期损益的金融资产。以公允价值计量且其公允价值变动计入损益的金融资产在资产负债表中以交易性金融资产列示。

本基金持有的其他金融资产分类为应收款项，包括银行存款和其他各类应收款项等。应收款项是指在活跃市场中没有报价、回收金额固定或可确定的非衍生金融资产。

(2) 金融负债的分类

金融负债于初始确认时分类为：以公允价值计量且其变动计入当期损益的金融负债及其他金融负债。本基金目前暂无金融负债分类为以公允价值计量且其变动计入当期损益的金融负债。本基金持有的其他金融负债包括卖出回购金融资产款和其他各类应付款项等。

7.4.4.4 金融资产和金融负债的初始确认、后续计量和终止确认

金融资产或金融负债于本基金成为金融工具合同的一方时，按公允价值在资产负债表内确认。以公允价值计量且其变动计入当期损益的金融资产，取得时发生的相关交易费用计入当期损益；对于支付的价款中包含的债券起息日或上次除息日至购买日止的利息，单独确认为应收项目。应收款项和其他金融负债的相关交易费用计入初始确认金额。

对于以公允价值计量且其变动计入当期损益的金融资产，按照公允价值进行后续计

量；对于应收款项和其他金融负债采用实际利率法，以摊余成本进行后续计量。

金融资产满足下列条件之一的，予以终止确认：(1) 收取该金融资产现金流量的合同权利终止；(2) 该金融资产已转移，且本基金将金融资产所有权上几乎所有的风险和报酬转移给转入方；或者(3) 该金融资产已转移，虽然本基金既没有转移也没有保留金融资产所有权上几乎所有的风险和报酬，但是放弃了对该金融资产控制。

金融资产终止确认时，其账面价值与收到的对价的差额，计入当期损益。

当金融负债的现时义务全部或部分已经解除时，终止确认该金融负债或义务已解除的部分。终止确认部分的账面价值与支付的对价之间的差额，计入当期损益。

7.4.4.5 金融资产和金融负债的估值原则

本基金持有的股票投资和债券投资和衍生工具(主要为权证投资)按如下原则确定公允价值并进行估值：

(1)存在活跃市场的金融工具按其估值日的市场交易价格确定公允价值；估值日无交易，但最近交易日后经济环境未发生重大变化且证券发行机构未发生影响证券价格的重大的事件的，按最近交易日的市场交易价格确定公允价值。

(2)存在活跃市场的金融工具，如估值日无交易且最近交易日后经济环境发生了重大变化，参考类似投资品种的现行市价及重大变化等因素，调整最近交易市价以确定公允价值。

(3)当金融工具不存在活跃市场，采用市场参与者普遍认同且被以往市场实际交易价格验证具有可靠性的估值技术确定公允价值。估值技术包括参考熟悉情况并自愿交易的各方最近进行的市场交易中使用的价格、参照实质上相同的其他金融工具的当前公允价值、现金流量折现法和期权定价模型等。采用估值技术时，尽可能最大程度使用市场参数，减少使用与本基金特定相关的参数。

7.4.4.6 金融资产和金融负债的抵销

本基金持有的资产和承担的负债基本为金融资产和金融负债。当本基金依法 1) 具有抵销已确认金额的法定权利且该种法定权利现在是可执行的；且 2) 交易双方准备按净额结算时，金融资产与金融负债按抵销后的净额在资产负债表中列示。

7.4.4.7 实收基金

实收基金为对外发行基金份额所募集的总金额在扣除损益平准金分摊部分后的余

额。由于基金份额拆分引起的实收基金份额变动于基金份额拆分日根据拆分前的基金份额数及确定的拆分比例计算认列。由于申购和赎回引起的实收基金变动分别于基金申购确认日及基金赎回确认日认列。上述申购和赎回分别包括基金转换所引起的转入基金的实收基金增加和转出基金的实收基金减少。

7.4.4.8 损益平准金

损益平准金包括已实现平准金和未实现平准金。已实现平准金指在申购或赎回基金份额时，申购或赎回款项中包含的按累计未分配的已实现损益占基金净值比例计算的金额。未实现平准金指在申购或赎回基金份额时，申购或赎回款项中包含的按累计未实现损益占基金净值比例计算的金额。损益平准金于基金申购确认日或基金赎回确认日认列，并于期末全额转入未分配利润/(累计亏损)。

7.4.4.9 收入/(损失)的确认和计量

股票投资在持有期间应取得的现金股利扣除由上市公司代扣代缴的个人所得税后的净额确认为投资收益。债券投资在持有期间应取得的按票面利率或者发行价计算的利息扣除在适用情况下由债券发行企业代扣代缴的个人所得税后的净额确认为利息收入。

以公允价值计量且其变动计入当期损益的金融资产在持有期间的公允价值变动确认为公允价值变动损益；于处置时，其公允价值与初始确认金额之间的差额确认为投资收益，其中包括从公允价值变动损益结转的公允价值累计变动额。

应收款项在持有期间确认的利息收入按实际利率法计算，实际利率法与直线法差异较小的则按直线法计算。

7.4.4.10 费用的确认和计量

本基金的管理人报酬和托管费在费用涵盖期间按基金合同约定的费率和计算方法逐日确认。

其他金融负债在持有期间确认的利息支出按实际利率法计算，实际利率法与直线法差异较小的则按直线法计算。

7.4.4.11 基金的收益分配政策

每一基金份额享有同等分配权。本基金收益以现金形式分配，但基金份额持有人可选择现金红利或将现金红利按分红除权日的基金份额净值自动转为基金份额进行再投资。若期末未分配利润中的未实现部分为正数，包括基金经营活动产生的未实现损益以及基金份额交易产生的未实现平准金等，则期末可供分配利润的金额为期末未分配利润中的已实现部分；若期末未分配利润的未实现部分为负数，则期末可供分配利润的金额为期末未分配利润，已实现部分相抵未实现部分后的余额。

经宣告的拟分配基金收益于分红除权日从所有者权益转出。

7.4.4.12 分部报告

本基金以内部组织结构、管理要求、内部报告制度为依据确定经营分部，以经营分部为基础确定报告分部并披露分部信息。经营分部是指本基金内同时满足下列条件的组成部分：(1) 该组成部分能够在日常活动中产生收入、发生费用；(2) 本基金的基金管理人能够定期评价该组成部分的经营成果，以决定向其配置资源、评价其业绩；(3) 本基金能够取得该组成部分的财务状况、经营成果和现金流量等有关会计信息。如果两个或多个经营分部具有相似的经济特征，并且满足一定条件的，则合并为一个经营分部。

本基金目前以一个单一的经营分部运作，不需要披露分部信息。

7.4.4.13 其他重要的会计政策和会计估计

根据本基金的估值原则和中国证监会允许的基金行业估值实务操作，本基金确定以下类别股票投资和债券投资的公允价值时采用的估值方法及其关键假设如下：

(1) 对于证券交易所上市的股票，若出现重大事项停牌等情况，本基金根据中国证监会公告[2008]38 号《关于进一步规范证券投资基金估值业务的指导意见》，根据具体情况采用《中国证券业协会基金估值工作小组关于停牌股票估值的参考方法》提供的指数收益法、市盈率法等估值技术进行估值。

(2) 对于在锁定期内的非公开发行股票，根据中国证监会基金部通知[2006]37 号《关于进一步加强基金投资非公开发行股票风险控制有关问题的通知》，若在证券交易所挂牌的同一股票的市场交易收盘价低于非公开发行股票的初始投资成本，按估值日证券交易所挂牌的同一股票的市场交易收盘价估值；若在证券交易所挂牌的同一股票的市场交易收盘价高于非公开发行股票的初始投资成本，按锁定期内已经过交易天数占锁定期内总交易天数的比例将两者之间差价的一部分确认为估值增值。

(3) 在银行间同业市场交易的债券品种，根据中国证监会证监会计字[2007]21 号《关于证券投资基金执行<企业会计准则>估值业务及份额净值计价有关事项的通知》采用估值技术确定公允价值。本基金持有的银行间同业市场债券按现金流量折现法估值，具体估值模型、参数及结果由中央国债登记结算有限责任公司独立提供。

7.4.5 会计政策和会计估计变更以及差错更正的说明

7.4.5.1 会计政策变更的说明

本基金本报告期未发生会计政策变更。

7.4.5.2 会计估计变更的说明

本基金本报告期未发生会计估计变更。

7.4.5.3 差错更正的说明

本基金在本报告期间无须说明的会计差错更正。

7.4.6 税项

根据财政部、国家税务总局财税[2002]128号《关于开放式证券投资基金有关税收问题的通知》、财税[2005]102号《关于股息红利个人所得税有关政策的通知》、财税[2005]107号《关于股息红利有关个人所得税政策的补充通知》、财税[2008]1号《关于企业所得税若干优惠政策的通知》及其他相关财税法规和实务操作，主要税项列示如下：

(1) 以发行基金方式募集资金不属于营业税征收范围，不征收营业税。

(2) 对基金从证券市场中取得的收入，包括买卖股票、债券的差价收入，股权的股息、红利收入，债券的利息收入及其他收入，暂不征收企业所得税。

(3) 对基金取得的企业债券利息收入，由发行债券的企业在向基金支付利息时代扣代缴 20% 的个人所得税。对基金取得的股票的股息、红利收入，由上市公司在向基金派发股息、红利时暂减按 50% 计入个人应纳税所得额，依照现行税法规定即 20% 代扣代缴个人所得税。

(4) 基金卖出股票按 0.1% 的税率缴纳股票交易印花税，买入股票不征收股票交易印花税。

7.4.7 重要财务报表项目的说明

7.4.7.1 银行存款

单位：人民币元

项目	本期末 2012 年 12 月 31 日	上年度末 2011 年 12 月 31 日
活期存款	443,752,648.11	266,148,717.95
定期存款	-	-
其他存款	-	-
合计	443,752,648.11	266,148,717.95

7.4.7.2 交易性金融资产

单位：人民币元

项目	本期末 2012 年 12 月 31 日		
	成本	公允价值	公允价值变动

股票		6,721,834,644.57	5,802,586,124.57	-919,248,520.00
债券	交易所市场	4,334,968.75	4,698,648.20	363,679.45
	银行间市场	50,043,300.00	50,020,000.00	-23,300.00
	合计	54,378,268.75	54,718,648.20	340,379.45
资产支持证券		-	-	-
基金		-	-	-
其他		-	-	-
合计		6,776,212,913.32	5,857,304,772.77	-918,908,140.55
项目	上年度末			
	2011 年 12 月 31 日			
		成本	公允价值	公允价值变动
股票		6,360,375,051.64	4,679,152,144.38	-1,681,222,907.26
债券	交易所市场	4,334,968.75	4,465,161.00	130,192.25
	银行间市场	120,022,600.00	120,354,000.00	331,400.00
	合计	124,357,568.75	124,819,161.00	461,592.25
资产支持证券		-	-	-
基金		-	-	-
其他		-	-	-
合计		6,484,732,620.39	4,803,971,305.38	-1,680,761,315.01

7.4.7.3 衍生金融资产/负债

本基金本报告期末及上年度末均未持有衍生金融资产/负债。

7.4.7.4 买入返售金融资产

7.4.7.4.1 各项买入返售金融资产期末余额

本基金本报告期末及上年度末均未持有买入返售金融资产。

7.4.7.4.2 期末买断式逆回购交易中取得的债券

本基金本报告期末及上年度末均未持有买断式逆回购交易中取得的债券。

7.4.7.5 应收利息

单位：人民币元

项目	本期末 2012 年 12 月 31 日	上年度末 2011 年 12 月 31 日
应收活期存款利息	69,512.36	55,520.40
应收定期存款利息	-	-
应收其他存款利息	-	-
应收结算备付金利息	-	165.70
应收债券利息	1,203,150.30	1,402,300.21

应收买入返售证券利息	-	-
应收申购款利息	6,946.52	9.59
其他	-	62.30
合计	1,279,609.18	1,458,058.20

7.4.7.6 其他资产

单位：人民币元

项目	本期末 2012 年 12 月 31 日	上年度末 2011 年 12 月 31 日
其他应收款	100,000.00	-
待摊费用	-	-
合计	100,000.00	-

7.4.7.7 应付交易费用

单位：人民币元

项目	本期末 2012 年 12 月 31 日	上年度末 2011 年 12 月 31 日
交易所市场应付交易费用	965,413.64	229,073.78
银行间市场应付交易费用	-	-
合计	965,413.64	229,073.78

7.4.7.8 其他负债

单位：人民币元

项目	本期末 2012 年 12 月 31 日	上年度末 2011 年 12 月 31 日
应付券商交易单元保证金	500,000.00	500,000.00
应付赎回费	149,103.53	54,925.29
应付指数使用费	262,140.54	272,388.93
预提费用	220,000.00	120,000.00
合计	1,131,244.07	947,314.22

7.4.7.9 实收基金

金额单位：人民币元

项目	本期 2012 年 1 月 1 日至 2012 年 12 月 31 日	
	基金份额（份）	账面金额
上年度末	10,557,466,420.93	7,375,127,278.06
本期申购	4,492,320,092.54	3,138,174,393.72
本期赎回（以“-”号填列）	-3,025,813,527.59	-2,113,690,446.73

本期末	12,023,972,985.88	8,399,611,225.05
-----	-------------------	------------------

注：申购含转换入份额；赎回含转换出份额。

7.4.7.10 未分配利润

单位：人民币元

项目	已实现部分	未实现部分	未分配利润合计
上年度末	944,474,334.98	-3,251,291,205.90	-2,306,816,870.92
本期利润	-296,143,673.00	761,853,174.46	465,709,501.46
本期基金份额交易产生的变动数	95,497,533.69	-431,164,399.60	-335,666,865.91
其中：基金申购款	313,813,187.42	-1,246,965,976.78	-933,152,789.36
基金赎回款	-218,315,653.73	815,801,577.18	597,485,923.45
本期已分配利润	-	-	-
本期末	743,828,195.67	-2,920,602,431.04	-2,176,774,235.37

7.4.7.11 存款利息收入

单位：人民币元

项目	本期 2012 年 1 月 1 日至 2012 年 12 月 31 日	上年度可比期间 2011 年 1 月 1 日至 2011 年 12 月 31 日
活期存款利息收入	1,986,484.52	2,027,607.14
定期存款利息收入	-	-
其他存款利息收入	-	-
结算备付金利息收入	20,600.29	18,600.78
其他	18,918.64	18,040.15
合计	2,026,003.45	2,064,248.07

7.4.7.12 股票投资收益

单位：人民币元

项目	本期 2012 年 1 月 1 日至 2012 年 12 月 31 日	上年度可比期间 2011 年 1 月 1 日至 2011 年 12 月 31 日
卖出股票成交总额	1,216,254,174.71	2,460,463,297.50
减：卖出股票成本总额	1,573,245,036.90	2,702,006,432.92
买卖股票差价收入	-356,990,862.19	-241,543,135.42

7.4.7.13 债券投资收益

单位：人民币元

项目	本期 2012年1月1日至2012年12月 31日	上年度可比期间 2011年1月1日至2011年12月 31日
卖出债券（债转股及债券到期兑付）成交总额	130,682,449.30	405,310,200.01
减：卖出债券（债转股及债券到期兑付）成本总额	128,490,600.00	398,533,520.00
减：应收利息总额	1,904,471.20	4,592,700.99
债券投资收益	287,378.10	2,183,979.02

7.4.7.14 衍生工具收益

本基金本期及上年度可比期间均无衍生工具收益。

7.4.7.15 股利收益

单位：人民币元

项目	本期 2012年1月1日至2012年12月 31日	上年度可比期间 2011年1月1日至2011年12月 31日
股票投资产生的股利收益	92,052,576.55	68,381,309.39
基金投资产生的股利收益	-	-
合计	92,052,576.55	68,381,309.39

7.4.7.16 公允价值变动收益

单位：人民币元

项目名称	本期 2012年1月1日至2012年12月 31日	上年度可比期间 2011年1月1日至2011年12月 31日
1.交易性金融资产	761,853,174.46	-1,265,969,876.78
——股票投资	761,974,387.26	-1,266,582,199.03
——债券投资	-121,212.80	612,322.25
——资产支持证券投资	-	-
——基金投资	-	-
2.衍生工具	-	-
——权证投资	-	-
3.其他	-	-
合计	761,853,174.46	-1,265,969,876.78

7.4.7.17 其他收入

单位：人民币元

项目	本期 2012年1月1日至2012年12月31日	上年度可比期间 2011年1月1日至2011年12月31日
----	-----------------------------	----------------------------------

基金赎回费收入	703,320.97	2,089,838.48
基金转换费收入	25,935.71	237,066.33
合计	729,256.68	2,326,904.81

注：1.本基金的赎回费率按持有期间递减，赎回费总额的 25% 归入基金资产。

2.本基金的转换费由转出基金赎回费和转入基金申购补差费构成，其中赎回费部分的 25% 归入基金资产。

7.4.7.18 交易费用

单位：人民币元

项目	本期 2012年1月1日至2012年12月31日	上年度可比期间 2011年1月1日至2011年12月31日
交易所市场交易费用	4,254,370.40	6,444,502.95
银行间市场交易费用	275.00	7,050.00
合计	4,254,645.40	6,451,552.95

7.4.7.19 其他费用

单位：人民币元

项目	本期 2012年1月1日至2012年12月31日	上年度可比期间 2011年1月1日至2011年12月31日
审计费用	120,000.00	140,000.00
信息披露费	300,000.00	300,000.00
上清所证书费	400.00	-
指数使用费	1,054,559.06	1,262,101.00
债券托管账户维护费	18,000.00	18,000.00
银行汇划费用	5,085.88	6,833.83
合计	1,498,044.94	1,726,934.83

注：指数使用费为支付标的指数供应商的标的指数许可使用费，按前一日基金资产净值的 0.02% 的年费率计提，逐日累计，按季支付，标的指数许可使用费的收取下限为每季度(自然季度)人民币 50,000 元。

7.4.8 或有事项、资产负债表日后事项的说明

7.4.8.1 或有事项

截至资产负债表日，本基金并无须作披露的或有事项。

7.4.8.2 资产负债表日后事项

财政部、国家税务总局、中国证监会于 2012 年 11 月 16 日联合发布财税[2012]85 号《关于实施上市公司股息红利差别化个人所得税政策有关问题的通知》(以下简称“通知”),要求个人从公开发行和转让市场取得的上市公司股票,持股期限在 1 个月以内(含 1 个月)的,其股息红利所得全额计入应纳税所得额;持股期限在 1 个月以上至 1 年(含 1

年)的, 暂减按 50% 计入应纳税所得额; 持股期限超过 1 年的, 暂减按 25% 计入应纳税所得额。上述所得统一适用 20% 的税率计征个人所得税。证券投资基金从上市公司取得的股息红利所得, 按照本通知的规定计征个人所得税。通知自 2013 年 1 月 1 日起施行。

7.4.9 关联方关系

关联方名称	与本基金的关系
国泰基金管理有限公司	基金管理人、注册登记机构、基金销售机构
中国银行股份有限公司(“中国银行”)	基金托管人、基金代销机构
中国建银投资有限责任公司(“中国建投”)	基金管理人的控股股东
中国电力财务有限公司	基金管理人的股东
意大利忠利集团(Assicurazioni Generali S.p.A.)	基金管理人的股东

注: 下述关联交易均在正常业务范围内按一般商业条款订立。

7.4.10 本报告期及上年度可比期间的关联方交易

7.4.10.1 通过关联方交易单元进行的交易

本基金本期及上年度可比期间均无通过关联方交易单元进行的交易。

7.4.10.2 关联方报酬

7.4.10.2.1 基金管理费

单位: 人民币元

项目	本期 2012年1月1日至2012年12月 31日	上年度可比期间 2011年1月1日至2011年12月 31日
当期发生的基金应支付的管理费	26,363,978.22	31,552,526.18
其中: 支付销售机构的客户维护费	5,093,031.44	5,792,980.22

注: 支付基金管理人国泰基金管理有限公司的管理人报酬按前一日基金资产净值 0.50% 的年费率计提, 逐日累计至每月月底, 按月支付。其计算公式为:

日管理人报酬 = 前一日基金资产净值 X 0.50% / 当年天数。

7.4.10.2.2 基金托管费

单位: 人民币元

项目	本期 2012年1月1日至2012年12月 31日	上年度可比期间 2011年1月1日至2011年12月 31日
当期发生的基金应支付的托管费	5,272,795.70	6,310,505.31

注: 支付基金托管人中国银行的托管费按前一日基金资产净值 0.10% 的年费率计提, 逐

日累计至每月月底，按月支付。其计算公式为：

日托管费 = 前一日基金资产净值 X 0.10% / 当年天数。

7.4.10.3 与关联方进行银行间同业市场的债券(含回购)交易

本基金本报告期及上年度可比期间均无与关联方进行的银行间同业市场的债券(含回购)交易。

7.4.10.4 各关联方投资本基金的情况

7.4.10.4.1 报告期内基金管理人运用固有资金投资本基金的情况

本基金本报告期及上年度可比期间均无基金管理人运用固有资金投资本基金的情况。

7.4.10.4.2 报告期末除基金管理人之外的其他关联方投资本基金的情况

份额单位：份

关联方名称	本期末 2012 年 12 月 31 日		上年度末 2011 年 12 月 31 日	
	持有的 基金份额	持有的基金 份额占基金 总份额的比 例	持有的 基金份额	持有的基金 份额占基金 总份额的比 例
中国银行扬州 营业部	793,142.22	0.01%	2,593,142.22	0.02%

7.4.10.5 由关联方保管的银行存款余额及当期产生的利息收入

单位：人民币元

关联方名称	本期 2012年1月1日至2012年12月31日		上年度可比期间 2011年1月1日至2011年12月31日	
	期末余额	当期利息收入	期末余额	当期利息收入
中国银行	443,752,648.11	1,986,484.52	266,148,717.95	2,027,607.14

注：本基金的银行存款由基金托管人中国银行保管，按银行同业利率计息。

7.4.10.6 本基金在承销期内参与关联方承销证券的情况

本基金本报告期及上年度可比期间均未在承销期内参与关联方承销证券。

7.4.10.7 其他关联交易事项的说明

本基金本报告期及上年度可比期间均无须作说明的其他关联交易事项。

7.4.11 利润分配情况

本基金本期无利润分配事项。

7.4.12 期末（2012 年 12 月 31 日）本基金持有的流通受限证券

7.4.12.1 因认购新发/增发证券而于期末持有的流通受限证券

本基金本报告期末未持有因认购新发/增发证券而于期末持有的流通受限证券。

7.4.12.2 期末持有的暂时停牌等流通受限股票

金额单位：人民币元

股票代码	股票名称	停牌日期	停牌原因	期末估值单价	复牌日期	复牌开盘单价	数量 (单位：股)	期末成本总额	期末估值总额	备注
600100	同方股份	2012-12-27	重大事项	7.48	2013-01-10	7.90	1,808,917	18,413,123.99	13,530,699.16	-
601618	中国中冶	2012-12-28	重大事项	2.26	2013-01-04	2.33	5,473,255	22,220,425.75	12,369,556.30	-
000002	万科 A	2012-12-26	重大事项	10.12	2013-01-21	11.13	10,928,055	115,446,046.05	110,591,916.60	-
000527	美的电器	2012-08-27	重大事项	9.69	-	-	2,055,924	28,581,679.43	19,921,903.56	-

注：本基金截至 2012 年 12 月 31 日止持有以上因公布的重大事项可能产生重大影响而被暂时停牌的股票，该类股票将在所公布事项的重大影响消除后，经交易所批准复牌。

7.4.12.3 期末债券正回购交易中作为抵押的债券

7.4.12.3.1 银行间市场债券正回购

本基金本报告期末无银行间市场债券正回购中作为抵押的债券。

7.4.12.3.2 交易所市场债券正回购

本基金本报告期末无交易所市场债券正回购中作为抵押的债券。

7.4.13 金融工具风险及管理

7.4.13.1 风险管理政策和组织架构

本基金投资的金融工具主要包括股票投资及债券投资等。本基金在日常经营活动中面临的与这些金融工具相关的风险主要包括信用风险、流动性风险及市场风险。本基金属被动式股票指数基金，运用以完全复制为目标的指数化投资方法，通过严格的投资约束和数量化风险控制手段，力争控制本基金的净值增长率与业绩衡量基准之间的日平均跟踪误差不超过 0.35%，实现对沪深 300 指数的有效跟踪。

本基金的基金管理人奉行全员与全程结合、风控与发展并重的风险管理理念。董事会主要负责公司的风险管理战略和控制政策、协调突发重大风险等事项。在公司经营管理层下设风险管理委员会，制定公司日常经营过程中各类风险的防范和管理措施；在业务操作层面，一线业务部门负责对各自业务领域风险的管控，公司具体的风险管理职责由稽核监察部负责，组织、协调并与各业务部门一道，共同完成对法律风险、投资风险、操作风险、合规风险等风险类别的管理，并定期向公司专门的风险管理委员会报告公司风险状况。稽核监察部由督察长分管，配置有法律、风控、审计、信息披露等方面专业

人员。

本基金的基金管理人对于金融工具的风险管理方法主要是通过定性分析和定量分析的方法去估测各种风险产生的可能损失。从定性分析的角度出发，判断风险损失的严重程度和出现同类风险损失的频度。而从定量分析的角度出发，根据本基金的投资目标，结合基金资产所运用金融工具特征通过特定的风险量化指标、模型，日常的量化报告，确定风险损失的限度和相应置信程度，及时可靠地对各种风险进行监督、检查和评估，并通过相应决策，将风险控制在可承受的范围内。

7.4.13.2 信用风险

信用风险是指基金在交易过程中因交易对手未履行合约责任，或者基金所投资证券之发行人出现违约、拒绝支付到期本息等情况，导致基金资产损失和收益变化的风险。

本基金的基金管理人在交易前对交易对手的资信状况进行了充分的评估。本基金的银行存款存放在本基金的托管行中国银行，与该银行存款相关的信用风险不重大。本基金在交易所进行的交易均以中国证券登记结算有限责任公司为交易对手完成证券交收和款项清算，违约风险可能性很小；在银行间同业市场进行交易前均对交易对手进行信用评估并对证券交割方式进行限制以控制相应的信用风险。

本基金的基金管理人建立了信用风险管理流程，通过对投资品种信用等级评估来控制证券发行人的信用风险，且通过分散化投资以分散信用风险。

于 2012 年 12 月 31 日，本基金持有的除国债、央行票据和政策性金融债以外的债券占基金资产净值的比例为 0.08% (2011 年 12 月 31 日：0.09%)。

7.4.13.3 流动性风险

流动性风险是指基金在履行与金融负债有关的义务时遇到资金短缺的风险。本基金的流动性风险一方面来自于基金份额持有人可随时要求赎回其持有的基金份额，另一方面来自于投资品种所处的交易市场不活跃而带来的变现困难或因投资集中而无法在市场出现剧烈波动的情况下以合理的价格变现。

针对兑付赎回资金的流动性风险，本基金的基金管理人每日对本基金的申购赎回情况进行严密监控并预测流动性需求，保持基金投资组合中的可用现金头寸与之相匹配。本基金的基金管理人在基金合同中设计了巨额赎回条款，约定在非常情况下赎回申请的处理方式，控制因开放申购赎回模式带来的流动性风险，有效保障基金份额持有人利益。

针对投资品种变现的流动性风险，本基金的基金管理人通过独立的风险管理部门设

定流动性比例要求，对流动性指标进行持续的监测和分析，包括组合持仓集中度指标、组合在短时间内变现能力的综合指标、组合中变现能力较差的投资品种比例以及流通受限的投资品种比例等。本基金投资于一家公司发行的股票市值不超过基金资产净值的 10%，且本基金与由本基金的基金管理人管理的其他基金共同持有一家公司的证券不得超过该证券的 10%。本基金所持大部分证券在证券交易所上市，其余亦可在银行间同业市场交易，因此除附注 7.4.12 中列示的部分基金资产流通暂时受限制不能自由转让的情况外，其余均能根据本基金的基金管理人的投资意图以合理的价格适时变现。此外，本基金可通过卖出回购金融资产方式借入短期资金应对流动性需求，其上限一般不超过基金持有的债券投资的公允价值。

于 2012 年 12 月 31 日，本基金所承担的全部金融负债的合同约定到期日均为一个半月以内且不计息，可赎回基金份额净值(所有者权益)无固定到期日且不计息，因此账面余额即为未折现的合约到期现金流量。

7.4.13.4 市场风险

市场风险是指基金所持金融工具的公允价值或未来现金流量因所处市场各类价格因素的变动而发生波动的风险，包括利率风险、外汇风险和其他价格风险。

7.4.13.4.1 利率风险

利率风险是指金融工具的公允价值或现金流量受市场利率变动而发生波动的风险。利率敏感性金融工具均面临由于市场利率上升而导致公允价值下降的风险，其中浮动利率类金融工具还面临每个付息期间结束根据市场利率重新定价时对于未来现金流影响的风险。

本基金的基金管理人定期对本基金面临的利率敏感性缺口进行监控，并通过调整投资组合的久期等方法对上述利率风险进行管理。

本基金持有及承担的大部分金融资产和金融负债不计息，因此本基金的收入及经营活动的现金流量在很大程度上独立于市场利率变化。本基金持有的利率敏感性资产主要为银行存款、结算备付金及债券投资等。

7.4.13.4.1.1 利率风险敞口

单位：人民币元

本期末 2012年12月31日	1年以内	1-5年	5年以上	不计息	合计
资产					
银行存款	443,752,648.11	-	-	-	443,752,648.11

存出保证金	-	-	-	500,000.00	500,000.00
交易性金融资产	50,020,000.00	4,698,648.20	-	5,802,586,124.57	5,857,304,772.77
应收利息	-	-	-	1,279,609.18	1,279,609.18
应收申购款	50,019,658.78	-	-	1,664,702.94	51,684,361.72
其他应收款	-	-	-	100,000.00	100,000.00
资产总计	543,792,306.89	4,698,648.20	-	5,806,130,436.69	6,354,621,391.78
负债					
应付证券清算款	-	-	-	121,494,916.86	121,494,916.86
应付赎回款	-	-	-	4,829,827.23	4,829,827.23
应付管理人报酬	-	-	-	2,259,163.75	2,259,163.75
应付托管费	-	-	-	451,832.75	451,832.75
应付交易费用	-	-	-	965,413.64	965,413.64
应交税费	-	-	-	652,003.80	652,003.80
其他负债	-	-	-	1,131,244.07	1,131,244.07
负债总计	-	-	-	131,784,402.10	131,784,402.10
利率敏感度缺口	543,792,306.89	4,698,648.20	-	5,674,346,034.59	6,222,836,989.68
上年度末2011年 12月31日	1年以内	1-5年	5年以上	不计息	合计
资产					
银行存款	266,148,717.95	-	-	-	266,148,717.95
结算备付金	368,134.53	-	-	-	368,134.53
存出保证金	138,549.12	-	-	500,000.00	638,549.12
交易性金融资产	120,354,000.00	1,395,690.60	3,069,470.40	4,679,152,144.38	4,803,971,305.38
应收利息	-	-	-	1,458,058.20	1,458,058.20
应收申购款	38,553.72	-	-	1,210,795.60	1,249,349.32
资产总计	387,047,955.32	1,395,690.60	3,069,470.40	4,682,320,998.18	5,073,834,114.50
负债					
应付赎回款	-	-	-	1,065,249.82	1,065,249.82
应付管理人报酬	-	-	-	2,191,721.46	2,191,721.46
应付托管费	-	-	-	438,344.28	438,344.28
应付交易费用	-	-	-	229,073.78	229,073.78
应交税费	-	-	-	652,003.80	652,003.80
其他负债	-	-	-	947,314.22	947,314.22
负债总计	-	-	-	5,523,707.36	5,523,707.36

利率敏感度缺口	387,047,955.32	1,395,690.60	3,069,470.40	4,676,797,290.82	5,068,310,407.14
---------	----------------	--------------	--------------	------------------	------------------

注：表中所示为本基金资产及负债的账面价值，并按照合约规定的利率重新定价日或到期日孰早者予以分类。

7.4.13.4.1.2 利率风险的敏感性分析

于 2012 年 12 月 31 日，本基金持有的交易性债券投资公允价值占基金资产净值的比例为 0.88% (2011 年 12 月 31 日：2.46%)，因此市场利率的变动对于本基金资产净值无重大影响 (2011 年 12 月 31 日：同)。

7.4.13.4.2 外汇风险

外汇风险是指金融工具的公允价值或未来现金流量因外汇汇率变动而发生波动的风险。

本基金的所有资产及负债以人民币计价，因此无重大外汇风险。

7.4.13.4.3 其他价格风险

其他价格风险是指基金所持金融工具的公允价值或未来现金流量因除市场利率和外汇汇率以外的市场价格因素变动而发生波动的风险。本基金主要投资于证券交易所上市或银行间同业市场交易的股票和债券，所面临的其他价格风险来源于单个证券发行主体自身经营情况或特殊事项的影响，也可能来源于证券市场整体波动的影响。

本基金为以完全复制为目标的被动型指数基金，按照成份股在沪深 300 指数中的基准权重构建指数化投资组合。当预期成份股发生调整和成份股发生配股、增发、分红等行为时，以及因基金的申购和赎回对本基金跟踪标的指数的效果可能带来影响时，本基金的基金管理人会对投资组合进行适当调整，以便实现对跟踪误差的有效控制。

本基金投资组合中股票资产投资比例不低于基金资产的 90%。此外，本基金的基金管理人每日对本基金所持有的证券价格实施监控，定期运用多种定量方法对基金进行风险度量，包括 VaR (Value at Risk) 指标等来测试本基金面临的潜在价格风险，及时可靠地对风险进行跟踪和控制。

7.4.13.4.3.1 其他价格风险敞口

金额单位：人民币元

项目	本期末 2012 年 12 月 31 日		上年度末 2011 年 12 月 31 日	
	公允价值	占基金 资产净 值比例 (%)	公允价值	占基金 资产净 值比例 (%)

交易性金融资产-股票投资	5,802,586,124.57	93.25	4,679,152,144.38	92.32
衍生金融资产-权证投资	-	-	-	-
其他	-	-	-	-
合计	5,802,586,124.57	93.25	4,679,152,144.38	92.32

7.4.13.4.3.2 其他价格风险的敏感性分析

假设	除沪深300指数以外的其他市场变量保持不变		
分析	相关风险变量的变动	对资产负债表日基金资产净值的影响金额（单位：人民币万元）	
		本期末 2012年12月31日	上年度末 2011年12月31日
	沪深300指数上升5%	增加约28,986	增加约23,821
	沪深300指数下降5%	减少约28,986	减少约23,821

7.4.14 有助于理解和分析会计报表需要说明的其他事项

(1) 公允价值

(a) 不以公允价值计量的金融工具

不以公允价值计量的金融资产和负债主要包括应收款项和其他金融负债，其账面价值与公允价值相差很小。

(b) 以公允价值计量的金融工具

(i) 金融工具公允价值计量的方法

根据在公允价值计量中对计量整体具有重大意义的最低层级的输入值，公允价值层级可分为：

第一层级：相同资产或负债在活跃市场上(未经调整)的报价。

第二层级：直接(比如取自价格)或间接(比如根据价格推算的)可观察到的、除第一层级中的市场报价以外的资产或负债的输入值。

第三层级：以可观察到的市场数据以外的变量为基础确定的资产或负债的输入值(不可观察输入值)。

(ii) 各层级金融工具公允价值

于 2012 年 12 月 31 日，本基金持有的以公允价值计量且其变动计入当期损益的金融资产中属于第一层级的余额为 5,650,870,697.15 元，属于第二层级的余额为 206,434,075.62

元，无属于第三层级的余额(2011 年 12 月 31 日：第一层级 4,656,365,136.62 元，第二层级 147,606,168.76 元，无第三层级)。

(iii) 公允价值所属层级间的重大变动

对于证券交易所上市的股票和债券，若出现重大事项停牌、交易不活跃(包括涨跌停时的交易不活跃)、或属于非公开发行等情况，本基金不会于停牌日至交易恢复活跃日期间、交易不活跃期间及限售期间将相关股票和债券的公允价值列入第一层级；并根据估值调整中采用的不可观察输入值对于公允价值的影响程度，确定相关股票和债券公允价值应属第二层级还是第三层级。

(iv) 第三层级公允价值余额和本期变动金额

于本期末，本基金未持有公允价值归属于第三层级的金融工具(2011 年 12 月 31 日：同)。本基金本期无转入/(转出)第三层级变动，无计入损益的第三层级金融工具公允价值变动(2011 年度：净转入/(转出)第三层级 5,589,328.21 元，计入损益的第三层级金融工具公允价值变动-5,589,328.21 元，涉及河南双汇投资发展股份有限公司(“双汇发展”)和重庆啤酒股份有限公司(“重庆啤酒”)发行的股票)。

(2) 除公允价值外，截至资产负债表日本基金无需要说明的其他重要事项。

§8 投资组合报告

8.1 期末基金资产组合情况

金额单位：人民币元

序号	项目	金额	占基金总资产的比例 (%)
1	权益投资	5,802,586,124.57	91.31
	其中：股票	5,802,586,124.57	91.31
2	固定收益投资	54,718,648.20	0.86
	其中：债券	54,718,648.20	0.86
	资产支持证券	-	-
3	金融衍生品投资	-	-
4	买入返售金融资产	-	-
	其中：买断式回购的买入返售金融资产	-	-
5	银行存款和结算备付金合计	443,752,648.11	6.98
6	其他各项资产	53,563,970.90	0.84
7	合计	6,354,621,391.78	100.00

8.2 期末按行业分类的股票投资组合

8.2.1 指数投资期末按行业分类的股票投资组合

金额单位：人民币元

代码	行业类别	公允价值	占基金资产净值比例 (%)
A	农、林、牧、渔业	33,694,098.35	0.54
B	采掘业	574,587,240.62	9.23
C	制造业	1,888,665,556.34	30.35
C0	食品、饮料	357,217,464.35	5.74
C1	纺织、服装、皮毛	16,898,455.35	0.27
C2	木材、家具	-	-
C3	造纸、印刷	-	-
C4	石油、化学、塑胶、塑料	115,294,079.38	1.85
C5	电子	97,014,204.24	1.56
C6	金属、非金属	445,610,304.11	7.16
C7	机械、设备、仪表	589,410,020.43	9.47
C8	医药、生物制品	265,408,189.43	4.27
C99	其他制造业	1,812,839.05	0.03
D	电力、煤气及水的生产和供应业	145,017,154.85	2.33
E	建筑业	196,433,541.56	3.16
F	交通运输、仓储业	151,906,653.85	2.44
G	信息技术业	136,257,802.64	2.19
H	批发和零售贸易	134,282,046.86	2.16
I	金融、保险业	1,917,103,653.01	30.81
J	房地产业	349,165,084.41	5.61
K	社会服务业	57,696,452.94	0.93
L	传播与文化产业	15,694,410.90	0.25
M	综合类	80,618,433.35	1.30
	合计	5,681,122,129.68	91.29

8.2.2 积极投资期末按行业分类的股票投资组合

金额单位：人民币元

代码	行业类别	公允价值	占基金资产净值比例 (%)
A	农、林、牧、渔业	0.00	0.00
B	采掘业	7,903,901.27	0.13
C	制造业	44,636,206.24	0.72
C0	食品、饮料	4,682,922.24	0.08
C1	纺织、服装、皮毛	0.00	0.00
C2	木材、家具	0.00	0.00
C3	造纸、印刷	0.00	0.00

C4	石油、化学、塑胶、塑料	0.00	0.00
C5	电子	31,862,083.00	0.51
C6	金属、非金属	0.00	0.00
C7	机械、设备、仪表	8,091,201.00	0.13
C8	医药、生物制品	0.00	0.00
C99	其他制造业	0.00	0.00
D	电力、煤气及水的生产和供应业	19,554,531.02	0.31
E	建筑业	15,326,756.48	0.25
F	交通运输、仓储业	0.00	0.00
G	信息技术业	0.00	0.00
H	批发和零售贸易	0.00	0.00
I	金融、保险业	11,834,728.00	0.19
J	房地产业	11,708,787.72	0.19
K	社会服务业	0.00	0.00
L	传播与文化产业	10,499,084.16	0.17
M	综合类	0.00	0.00
	合计	121,463,994.89	1.95

8.3 期末按公允价值占基金资产净值比例大小排序的所有股票投资明细

8.3.1 期末指数投资按公允价值占基金资产净值比例大小排序的所有股票投资明细

金额单位：人民币元

序号	股票代码	股票名称	数量（股）	公允价值	占基金资产净值比例（%）
1	600016	民生银行	25,665,829	201,733,415.94	3.24
2	600036	招商银行	14,087,229	193,699,398.75	3.11
3	601318	中国平安	3,812,902	172,686,331.58	2.78
4	601166	兴业银行	8,579,322	143,188,884.18	2.30
5	601328	交通银行	26,044,911	128,661,860.34	2.07
6	600000	浦发银行	12,746,845	126,448,702.40	2.03
7	000002	万科A	10,928,055	110,591,916.60	1.78
8	600030	中信证券	7,868,203	105,119,192.08	1.69
9	600519	贵州茅台	475,788	99,449,207.76	1.60
10	601088	中国神华	3,749,245	95,043,360.75	1.53
11	600837	海通证券	9,212,230	94,425,357.50	1.52
12	601601	中国太保	3,571,727	80,363,857.50	1.29
13	601288	农业银行	27,795,750	77,828,100.00	1.25
14	601398	工商银行	17,733,649	73,594,643.35	1.18
15	601668	中国建筑	17,198,276	67,073,276.40	1.08
16	600048	保利地产	4,876,773	66,324,112.80	1.07
17	600111	包钢稀土	1,636,972	61,304,601.40	0.99
18	000858	五粮液	2,155,005	60,835,791.15	0.98

19	000651	格力电器	2,379,229	60,670,339.50	0.97
20	601169	北京银行	5,990,520	55,711,836.00	0.90
21	601939	建设银行	10,887,883	50,084,261.80	0.80
22	000001	平安银行	2,908,963	46,601,587.26	0.75
23	601006	大秦铁路	6,847,160	46,286,801.60	0.74
24	000157	中联重科	4,999,992	46,049,926.32	0.74
25	600104	上汽集团	2,505,998	44,205,804.72	0.71
26	601818	光大银行	13,786,051	42,047,455.55	0.68
27	600585	海螺水泥	2,273,431	41,944,801.95	0.67
28	600015	华夏银行	3,897,137	40,335,367.95	0.65
29	600887	伊利股份	1,821,595	40,038,658.10	0.64
30	600256	广汇能源	2,393,391	39,227,678.49	0.63
31	600900	长江电力	5,626,398	38,653,354.26	0.62
32	600031	三一重工	3,570,268	37,809,138.12	0.61
33	601628	中国人寿	1,714,163	36,683,088.20	0.59
34	601857	中国石油	4,029,304	36,424,908.16	0.59
35	600383	金地集团	5,106,618	35,848,458.36	0.58
36	002304	洋河股份	378,976	35,384,989.12	0.57
37	601899	紫金矿业	8,981,963	34,400,918.29	0.55
38	600050	中国联通	9,604,934	33,617,269.00	0.54
39	600028	中国石化	4,824,998	33,388,986.16	0.54
40	002024	苏宁电器	4,836,356	32,161,767.40	0.52
41	600011	华能国际	4,405,485	31,455,162.90	0.51
42	000776	广发证券	2,022,724	31,190,404.08	0.50
43	000069	华侨城 A	4,137,780	31,033,350.00	0.50
44	600547	山东黄金	809,801	30,902,006.16	0.50
45	600489	中金黄金	1,750,038	29,103,131.94	0.47
46	600019	宝钢股份	5,944,295	29,067,602.55	0.47
47	600999	招商证券	2,675,712	28,228,761.60	0.45
48	000568	泸州老窖	792,683	28,060,978.20	0.45
49	000338	潍柴动力	1,031,294	26,102,051.14	0.42
50	000538	云南白药	379,939	25,835,852.00	0.42
51	000983	西山煤电	1,790,274	24,902,711.34	0.40
52	600690	青岛海尔	1,818,619	24,369,494.60	0.39
53	000423	东阿阿胶	595,190	24,051,627.90	0.39
54	601989	中国重工	5,006,312	23,880,108.24	0.38
55	000024	招商地产	780,893	23,340,891.77	0.38
56	600518	康美药业	1,754,910	23,059,517.40	0.37
57	600739	辽宁成大	1,538,089	23,055,954.11	0.37
58	600795	国电电力	8,748,773	23,009,272.99	0.37
59	601699	潞安环能	1,050,360	22,992,380.40	0.37
60	600362	江西铜业	945,904	22,569,269.44	0.36

61	601009	南京银行	2,372,728	21,829,097.60	0.35
62	000063	中兴通讯	2,237,684	21,817,419.00	0.35
63	601788	光大证券	1,540,169	21,716,382.90	0.35
64	600276	恒瑞医药	699,531	21,055,883.10	0.34
65	601299	中国北车	4,664,774	21,038,130.74	0.34
66	000629	攀钢钒钛	4,980,010	20,517,641.20	0.33
67	601186	中国铁建	3,469,624	20,366,692.88	0.33
68	000895	双汇发展	344,832	19,965,772.80	0.32
69	000527	美的电器	2,055,924	19,921,903.56	0.32
70	600348	阳泉煤业	1,367,972	19,876,633.16	0.32
71	601766	中国南车	4,006,445	19,871,967.20	0.32
72	601377	兴业证券	1,601,736	19,669,318.08	0.32
73	000725	京东方 A	8,641,310	19,615,773.70	0.32
74	000100	TCL 集团	8,906,097	19,504,352.43	0.31
75	000792	盐湖股份	724,298	19,411,186.40	0.31
76	600309	烟台万华	1,231,658	19,226,181.38	0.31
77	601688	华泰证券	1,893,032	18,551,713.60	0.30
78	000402	金融街	2,744,922	18,528,223.50	0.30
79	601117	中国化学	2,244,657	18,495,973.68	0.30
80	600535	天士力	329,270	18,198,752.90	0.29
81	601390	中国中铁	5,961,529	18,123,048.16	0.29
82	600089	特变电工	2,799,120	18,082,315.20	0.29
83	000783	长江证券	1,887,733	17,744,690.20	0.29
84	600315	上海家化	345,260	17,604,807.40	0.28
85	601168	西部矿业	2,149,856	16,854,871.04	0.27
86	600660	福耀玻璃	1,916,607	16,808,643.39	0.27
87	600406	国电南瑞	1,041,183	16,690,163.49	0.27
88	601111	中国国航	2,772,570	16,635,420.00	0.27
89	601600	中国铝业	3,239,937	16,620,876.81	0.27
90	601898	中煤能源	2,083,730	16,294,768.60	0.26
91	000709	河北钢铁	6,031,184	16,163,573.12	0.26
92	600123	兰花科创	771,582	15,655,398.78	0.25
93	600010	包钢股份	2,896,005	15,638,427.00	0.25
94	002422	科伦药业	272,445	15,262,368.90	0.25
95	000425	徐工机械	1,319,632	15,215,356.96	0.24
96	000630	铜陵有色	802,157	15,160,767.30	0.24
97	601669	中国水电	3,960,527	15,129,213.14	0.24
98	000060	中金岭南	1,630,372	14,754,866.60	0.24
99	600642	申能股份	3,326,774	14,704,341.08	0.24
100	002081	金螳螂	333,448	14,678,380.96	0.24
101	600029	南方航空	3,717,684	14,536,144.44	0.23
102	000625	长安汽车	2,179,383	14,492,896.95	0.23

103	600150	中国船舶	621,618	14,446,402.32	0.23
104	000581	威孚高科	446,261	14,235,725.90	0.23
105	002415	海康威视	457,245	14,224,891.95	0.23
106	002241	歌尔声学	373,315	14,073,975.50	0.23
107	002142	宁波银行	1,314,185	14,009,212.10	0.23
108	000623	吉林敖东	814,869	13,852,773.00	0.22
109	600100	同方股份	1,808,917	13,530,699.16	0.22
110	600009	上海机场	1,085,204	13,521,641.84	0.22
111	600196	复星医药	1,288,776	13,519,260.24	0.22
112	601998	中信银行	3,129,232	13,424,405.28	0.22
113	600066	宇通客车	530,748	13,374,849.60	0.21
114	600741	华域汽车	1,175,430	13,141,307.40	0.21
115	600085	同仁堂	734,140	13,082,374.80	0.21
116	600068	葛洲坝	2,371,625	13,020,221.25	0.21
117	600600	青岛啤酒	393,836	13,020,218.16	0.21
118	600583	海油工程	2,213,525	12,993,391.75	0.21
119	600005	武钢股份	4,661,555	12,912,507.35	0.21
120	601958	金钼股份	1,091,379	12,780,048.09	0.21
121	601618	中国中冶	5,473,255	12,369,556.30	0.20
122	600188	兖州煤业	677,551	12,351,754.73	0.20
123	000728	国元证券	1,105,813	12,318,756.82	0.20
124	000012	南玻 A	1,487,607	12,272,757.75	0.20
125	600809	山西汾酒	291,207	12,131,683.62	0.19
126	002155	辰州矿业	604,163	12,131,593.04	0.19
127	000878	云南铜业	800,418	12,110,324.34	0.19
128	600549	厦门钨业	306,685	11,954,581.30	0.19
129	600177	雅戈尔	1,508,977	11,920,918.30	0.19
130	600694	大商股份	330,928	11,671,830.56	0.19
131	000046	泛海建设	2,151,825	11,619,855.00	0.19
132	000768	中航飞机	1,393,163	11,591,116.16	0.19
133	601607	上海医药	1,043,070	11,588,507.70	0.19
134	601666	平煤股份	1,341,605	11,457,306.70	0.18
135	601919	中国远洋	2,578,987	11,373,332.67	0.18
136	601808	中海油服	684,450	11,224,980.00	0.18
137	000039	中集集团	972,300	11,210,619.00	0.18
138	600143	金发科技	2,078,936	11,205,465.04	0.18
139	600166	福田汽车	1,664,628	11,202,946.44	0.18
140	601018	宁波港	4,307,332	11,069,843.24	0.18
141	600376	首开股份	840,473	11,027,005.76	0.18
142	600369	西南证券	1,225,708	10,945,572.44	0.18
143	000937	冀中能源	787,756	10,894,665.48	0.18
144	000009	中国宝安	1,231,828	10,840,086.40	0.17

145	600153	建发股份	1,540,181	10,827,472.43	0.17
146	600108	亚盛集团	1,584,649	10,823,152.67	0.17
147	600881	亚泰集团	2,151,145	10,798,747.90	0.17
148	600497	驰宏锌锗	749,439	10,604,561.85	0.17
149	000758	中色股份	517,569	10,558,407.60	0.17
150	000401	冀东水泥	761,221	10,504,849.80	0.17
151	600875	东方电气	751,736	10,441,613.04	0.17
152	000999	华润三九	440,139	10,431,294.30	0.17
153	600703	三安光电	760,632	10,405,445.76	0.17
154	600832	东方明珠	1,856,741	10,323,479.96	0.17
155	600415	小商品城	1,534,976	10,192,240.64	0.16
156	002038	双鹭药业	257,020	10,167,711.20	0.16
157	000960	锡业股份	510,597	10,150,668.36	0.16
158	002385	大北农	458,909	9,912,434.40	0.16
159	600395	盘江股份	578,883	9,852,588.66	0.16
160	601633	长城汽车	411,202	9,745,487.40	0.16
161	000825	太钢不锈	2,617,167	9,447,972.87	0.15
162	002202	金风科技	1,749,118	9,427,746.02	0.15
163	600655	豫园商城	1,305,178	9,371,178.04	0.15
164	601333	广深铁路	3,179,014	9,282,720.88	0.15
165	600271	航天信息	624,690	9,257,905.80	0.15
166	601717	郑煤机	893,709	9,223,076.88	0.15
167	600649	城投控股	1,685,925	9,222,009.75	0.15
168	600115	东方航空	2,621,792	9,202,489.92	0.15
169	000422	湖北宣化	825,061	9,166,427.71	0.15
170	600252	中恒集团	1,003,150	9,158,759.50	0.15
171	601991	大唐发电	2,256,533	9,093,827.99	0.15
172	600219	南山铝业	1,330,096	9,071,254.72	0.15
173	002353	杰瑞股份	189,541	9,029,733.24	0.15
174	600208	新湖中宝	2,092,767	9,019,825.77	0.14
175	600804	鹏博士	1,507,529	8,984,872.84	0.14
176	600674	川投能源	1,072,338	8,964,745.68	0.14
177	002146	荣盛发展	631,177	8,830,166.23	0.14
178	600062	华润双鹤	387,319	8,792,141.30	0.14
179	000933	神火股份	1,155,917	8,704,055.01	0.14
180	600839	四川长虹	4,157,325	8,564,089.50	0.14
181	002310	东方园林	134,923	8,458,322.87	0.14
182	000528	柳工	840,759	8,415,997.59	0.14
183	601901	方正证券	1,905,905	8,405,041.05	0.14
184	601106	中国一重	2,943,978	8,302,017.96	0.13
185	600259	广晟有色	141,242	8,259,832.16	0.13
186	600811	东方集团	1,504,841	8,171,286.63	0.13

187	601888	中国国旅	297,853	8,167,129.26	0.13
188	600058	五矿发展	475,485	8,164,077.45	0.13
189	000898	鞍钢股份	2,076,294	8,056,020.72	0.13
190	000729	燕京啤酒	1,419,554	8,006,284.56	0.13
191	600267	海正药业	534,365	7,956,694.85	0.13
192	600893	航空动力	615,268	7,770,834.84	0.12
193	002001	新 和 成	408,638	7,682,394.40	0.12
194	601992	金隅股份	947,229	7,672,554.90	0.12
195	000800	一汽轿车	917,866	7,636,645.12	0.12
196	600125	铁龙物流	1,050,778	7,555,093.82	0.12
197	002092	中泰化学	1,058,767	7,538,421.04	0.12
198	000876	新 希 望	599,841	7,492,014.09	0.12
199	600266	北京城建	502,044	7,475,435.16	0.12
200	600779	水井坊	385,118	7,459,735.66	0.12
201	600109	国金证券	413,272	7,372,772.48	0.12
202	000718	苏宁环球	924,529	7,331,514.97	0.12
203	000869	张 裕 A	155,583	7,312,401.00	0.12
204	002106	莱宝高科	475,041	7,272,877.71	0.12
205	601101	昊华能源	544,401	7,251,421.32	0.12
206	000061	农 产 品	1,272,153	7,251,272.10	0.12
207	600997	开滦股份	695,872	7,111,811.84	0.11
208	600352	浙江龙盛	1,162,053	7,053,661.71	0.11
209	600372	中航电子	444,659	7,047,845.15	0.11
210	600718	东软集团	914,332	7,031,213.08	0.11
211	000778	新兴铸管	1,079,758	6,975,236.68	0.11
212	601001	大同煤业	752,036	6,948,812.64	0.11
213	600418	江淮汽车	1,017,297	6,948,138.51	0.11
214	002007	华兰生物	325,529	6,849,130.16	0.11
215	601179	中国西电	1,965,525	6,840,027.00	0.11
216	601118	海南橡胶	1,197,669	6,802,759.92	0.11
217	600316	洪都航空	494,596	6,785,857.12	0.11
218	600320	振华重工	1,993,228	6,757,042.92	0.11
219	600827	友谊股份	786,607	6,749,088.06	0.11
220	601866	中海集运	2,755,177	6,722,631.88	0.11
221	600664	哈药股份	1,082,948	6,692,618.64	0.11
222	600863	内蒙华电	875,453	6,565,897.50	0.11
223	600598	北大荒	803,948	6,560,215.68	0.11
224	600169	太原重工	1,803,605	6,547,086.15	0.11
225	600216	浙江医药	310,871	6,534,508.42	0.11
226	600971	恒源煤电	501,806	6,463,261.28	0.10
227	600516	方大炭素	725,207	6,439,838.16	0.10
228	000839	中信国安	1,063,909	6,404,732.18	0.10

229	600118	中国卫星	510,304	6,241,017.92	0.10
230	600859	王府井	260,069	6,231,253.24	0.10
231	600331	宏达股份	928,767	6,213,451.23	0.10
232	600432	吉恩镍业	458,411	6,188,548.50	0.10
233	600170	上海建工	790,740	6,175,679.40	0.10
234	000969	安泰科技	583,936	6,166,364.16	0.10
235	600895	张江高科	872,931	6,127,975.62	0.10
236	600970	中材国际	493,736	6,082,827.52	0.10
237	002128	露天煤业	450,648	6,047,696.16	0.10
238	601918	国投新集	625,679	5,987,748.03	0.10
239	600498	烽火通信	260,865	5,937,287.40	0.10
240	601933	永辉超市	234,136	5,902,568.56	0.09
241	600160	巨化股份	638,200	5,896,968.00	0.09
242	601158	重庆水务	1,079,195	5,730,525.45	0.09
243	600221	海南航空	1,352,372	5,720,533.56	0.09
244	600588	用友软件	561,256	5,533,984.16	0.09
245	600022	山东钢铁	2,513,911	5,505,465.09	0.09
246	600528	中铁二局	824,148	5,505,308.64	0.09
247	000807	云铝股份	1,039,036	5,475,719.72	0.09
248	601098	中南传媒	609,158	5,445,872.52	0.09
249	601928	凤凰传媒	800,616	5,428,176.48	0.09
250	000961	中南建设	394,607	5,414,008.04	0.09
251	601555	东吴证券	670,353	5,403,045.18	0.09
252	600508	上海能源	332,773	5,354,317.57	0.09
253	600812	华北制药	953,801	5,303,133.56	0.09
254	002344	海宁皮城	192,186	5,108,303.88	0.08
255	000680	山推股份	1,045,259	5,090,411.33	0.08
256	002073	软控股份	669,691	5,062,863.96	0.08
257	002069	獐子岛	319,004	5,033,883.12	0.08
258	600550	天威保变	772,791	5,030,869.41	0.08
259	601369	陕鼓动力	552,616	4,984,596.32	0.08
260	601558	华锐风电	920,963	4,844,265.38	0.08
261	000686	东北证券	288,834	4,823,527.80	0.08
262	600037	歌华有线	719,457	4,820,361.90	0.08
263	000059	辽通化工	699,624	4,764,439.44	0.08
264	600546	山煤国际	231,449	4,709,987.15	0.08
265	600500	中化国际	806,782	4,663,199.96	0.07
266	601336	新华保险	161,172	4,644,977.04	0.07
267	600770	综艺股份	750,058	4,642,859.02	0.07
268	002299	圣农发展	418,922	4,474,086.96	0.07
269	600873	梅花集团	819,073	4,447,566.39	0.07
270	000780	平庄能源	456,165	4,370,060.70	0.07

271	000703	恒逸石化	387,247	4,313,931.58	0.07
272	600456	宝钛股份	243,050	4,311,707.00	0.07
273	600595	中孚实业	850,327	4,200,615.38	0.07
274	002405	四维图新	350,797	4,114,848.81	0.07
275	002431	棕榈园林	175,522	4,037,006.00	0.06
276	000559	万向钱潮	899,084	4,036,887.16	0.06
277	600096	云天化	302,503	3,920,438.88	0.06
278	601718	际华集团	1,294,025	3,895,015.25	0.06
279	002500	山西证券	528,074	3,870,782.42	0.06
280	601099	太平洋	684,068	3,741,851.96	0.06
281	002122	天马股份	669,279	3,694,420.08	0.06
282	000968	煤气化	296,526	3,659,130.84	0.06
283	000021	长城开发	743,338	3,501,121.98	0.06
284	002399	海普瑞	181,897	3,410,568.75	0.05
285	600183	生益科技	796,389	3,352,797.69	0.05
286	601258	庞大集团	604,271	3,124,081.07	0.05
287	600307	酒钢宏兴	925,549	3,035,800.72	0.05
288	002603	以岭药业	125,583	2,922,316.41	0.05
289	600783	鲁信创投	256,444	2,833,706.20	0.05
290	002493	荣盛石化	254,482	2,768,764.16	0.04
291	002570	贝因美	119,664	2,642,181.12	0.04
292	601566	九牧王	159,183	2,575,580.94	0.04
293	601216	内蒙君正	389,612	2,423,386.64	0.04
294	601233	桐昆股份	334,069	2,401,956.11	0.04
295	002378	章源钨业	96,415	2,348,669.40	0.04
296	601268	二重重装	378,367	1,914,537.02	0.03
297	002594	比亚迪	89,083	1,812,839.05	0.03
298	600132	重庆啤酒	68,806	1,057,548.22	0.02

8.3.2 期末积极投资按公允价值占基金资产净值比例大小排序的所有股票投资明细

金额单位：人民币元

序号	股票代码	股票名称	数量（股）	公允价值	占基金资产净值比例（%）
1	000970	中科三环	506,200	16,497,058.00	0.27
2	002236	大华股份	331,500	15,365,025.00	0.25
3	600340	华夏幸福	414,764	11,708,787.72	0.19
4	600637	百视通	661,568	10,499,084.16	0.17
5	600886	国投电力	1,671,687	9,628,917.12	0.15
6	600027	华电国际	2,117,185	8,341,708.90	0.13
7	002375	亚厦股份	301,876	7,993,676.48	0.13
8	600157	永泰能源	839,947	7,903,901.27	0.13

9	000750	国海证券	638,700	7,658,013.00	0.12
10	601800	中国交建	1,383,600	7,333,080.00	0.12
11	600582	天地科技	576,900	6,547,815.00	0.11
12	000596	古井贡酒	136,608	4,682,922.24	0.08
13	002673	西部证券	285,100	4,176,715.00	0.07
14	000883	湖北能源	227,900	1,583,905.00	0.03
15	601238	广汽集团	252,600	1,543,386.00	0.02

8.4 报告期内股票投资组合的重大变动

8.4.1 累计买入金额超出期初基金资产净值 2%或前 20 名的股票明细

金额单位：人民币元

序号	股票代码	股票名称	本期累计买入金额	占期初基金资产净值比例 (%)
1	601288	农业银行	46,182,921.97	0.91
2	600016	民生银行	43,091,692.79	0.85
3	601818	光大银行	42,563,915.81	0.84
4	600036	招商银行	39,686,619.58	0.78
5	601318	中国平安	36,842,002.88	0.73
6	601328	交通银行	32,965,674.23	0.65
7	600000	浦发银行	30,228,034.77	0.60
8	600011	华能国际	29,845,332.52	0.59
9	601166	兴业银行	29,238,365.64	0.58
10	600519	贵州茅台	27,569,199.50	0.54
11	601088	中国神华	23,752,938.42	0.47
12	600030	中信证券	23,124,534.04	0.46
13	000002	万科A	22,596,091.43	0.45
14	600837	海通证券	21,366,605.47	0.42
15	601398	工商银行	20,541,766.52	0.41
16	600015	华夏银行	20,489,653.03	0.40
17	601601	中国太保	18,641,158.58	0.37
18	000858	五粮液	17,967,368.70	0.35
19	000725	京东方A	17,707,166.66	0.35
20	601669	中国水电	17,069,283.73	0.34

注：买入金额按买入成交金额（成交单价乘以成交数量）填列，不考虑相关交易费用。

8.4.2 累计卖出金额超出期初基金资产净值 2%或前 20 名的股票明细

金额单位：人民币元

序号	股票代码	股票名称	本期累计卖出金额	占期初基金资产净值比例 (%)
1	600016	民生银行	31,355,117.91	0.62

2	600036	招商银行	29,253,872.70	0.58
3	601318	中国平安	26,572,902.42	0.52
4	601328	交通银行	25,718,951.87	0.51
5	600000	浦发银行	23,450,479.69	0.46
6	601166	兴业银行	21,287,968.77	0.42
7	600519	贵州茅台	20,430,337.02	0.40
8	601088	中国神华	18,361,270.76	0.36
9	600837	海通证券	16,848,577.76	0.33
10	000002	万科 A	16,783,519.72	0.33
11	601288	农业银行	16,586,501.55	0.33
12	600030	中信证券	16,271,639.67	0.32
13	601818	光大银行	14,992,635.63	0.30
14	601398	工商银行	14,964,097.84	0.30
15	000858	五粮液	14,248,926.82	0.28
16	601601	中国太保	13,984,567.51	0.28
17	601899	紫金矿业	12,318,392.35	0.24
18	601727	上海电气	11,808,312.97	0.23
19	601939	建设银行	11,180,008.48	0.22
20	600547	山东黄金	11,098,438.93	0.22

注：卖出金额按卖出成交金额（成交单价乘以成交数量）填列，不考虑相关交易费用。

8.4.3 买入股票的成本总额及卖出股票的收入总额

单位：人民币元

买入股票的成本（成交）总额	1,934,704,629.83
卖出股票的收入（成交）总额	1,216,254,174.71

注：买入股票成本、卖出股票收入均按买卖成交金额（成交单价乘以成交数量）填列，不考虑相关交易费用。

8.5 期末按债券品种分类的债券投资组合

金额单位：人民币元

序号	债券品种	公允价值	占基金资产净值比例（%）
1	国家债券	-	-
2	央行票据	-	-
3	金融债券	50,020,000.00	0.80
	其中：政策性金融债	50,020,000.00	0.80
4	企业债券	-	-
5	企业短期融资券	-	-
6	中期票据	-	-
7	可转债	4,698,648.20	0.08
8	其他	-	-
9	合计	54,718,648.20	0.88

8.6 期末按公允价值占基金资产净值比例大小排名的前五名债券投资明细

金额单位：人民币元

序号	债券代码	债券名称	数量（张）	公允价值	占基金资产净值比例（%）
1	120218	12 国开 18	500,000	50,020,000.00	0.80
2	110018	国电转债	28,960	3,262,054.40	0.05
3	113002	工行转债	13,110	1,436,593.80	0.02

8.7 期末按公允价值占基金资产净值比例大小排名的所有资产支持证券投资明细

本基金本报告期末未持有资产支持证券。

8.8 期末按公允价值占基金资产净值比例大小排名的前五名权证投资明细

本基金本报告期末未持有权证。

8.9 投资组合报告附注

8.9.1 本报告期内基金投资的前十名证券的发行主体没有被监管部门立案调查或在报告编制日前一年受到公开谴责、处罚的情况。

8.9.2 基金投资的前十名股票中，没有投资于超出基金合同规定备选股票库之外的情况。

8.9.3 期末其他各项资产构成

单位：人民币元

序号	名称	金额
1	存出保证金	500,000.00
2	应收证券清算款	-
3	应收股利	-
4	应收利息	1,279,609.18
5	应收申购款	51,684,361.72
6	其他应收款	100,000.00
7	待摊费用	-
8	其他	-
9	合计	53,563,970.90

8.9.4 期末持有的处于转股期的可转换债券明细

金额单位：人民币元

序号	债券代码	债券名称	公允价值	占基金资产净值比例（%）
1	110018	国电转债	3,262,054.40	0.05
2	113002	工行转债	1,436,593.80	0.02

8.9.5.1 期末指数投资前十名股票中存在流通受限情况的说明

金额单位：人民币元

序号	股票代码	股票名称	流通受限部分的公允价值	占基金资产净值比例(%)	流通受限情况说明
1	000002	万科 A	110,591,916.60	1.78	公布重大事项

8.9.5.2 期末积极投资前五名股票中存在流通受限情况的说明

本基金本报告期末前五名积极投资中不存在流通受限情况。

§9 基金份额持有人信息

9.1 期末基金份额持有人户数及持有人结构

份额单位：份

持有人户数(户)	户均持有的基金份额	持有人结构			
		机构投资者		个人投资者	
		持有份额	占总份额比例	持有份额	占总份额比例
244,139	49,250.52	4,157,532,476.94	34.58%	7,866,440,508.94	65.42%

9.2 期末基金管理人的从业人员持有本基金的情况

项目	持有份额总数(份)	占基金总份额比例
基金管理公司所有从业人员持有本基金	8,567,098.58	0.07%

注：1、本基金管理人的高级管理人员、基金投资和研究部门负责人持有本基金份额总量的数量区间为 100 万份以上；

2、本基金的基金经理持有本基金份额总量的数量区间为 0。

§10 开放式基金份额变动

单位：份

基金合同生效日(2007 年 11 月 11 日)基金份额总额	347,989,794.67
本报告期期初基金份额总额	10,557,466,420.93
本报告期基金总申购份额	4,492,320,092.54

减：本报告期基金总赎回份额	3,025,813,527.59
本报告期基金拆分变动份额	-
本报告期期末基金份额总额	12,023,972,985.88

§11 重大事件揭示

11.1 基金份额持有人大会决议

报告期内，本基金无基金份额持有人大会决议。

11.2 基金管理人、基金托管人的专门基金托管部门的重大人事变动

报告期内基金管理人重大人事变动如下：

2012 年 8 月 22 日，本基金管理人发布了《国泰基金管理有限公司高级管理人员变更的公告》，经本基金管理人第五届董事会第十五次会议审议通过，同意督察长李峰女士因工作需要离职，林海中先生出任公司督察长。

2012 年 11 月 13 日，本基金管理人发布了《国泰基金管理有限公司高级管理人员变更的公告》，经本基金管理人第五届董事会第十七次会议审议通过，田昆先生出任公司副总经理，周向勇先生出任公司副总经理。

报告期内基金管理人、基金托管人的专门基金托管部门无重大人事变动。

2013 年 3 月 17 日，根据国家金融工作需要，肖钢先生辞去中国银行股份有限公司董事长职务。中国银行股份有限公司已于 2013 年 3 月 17 日公告上述事项。

11.3 涉及基金管理人、基金财产、基金托管业务的诉讼

报告期内，本基金无涉及基金管理人、基金财产、基金托管业务的诉讼事项。

11.4 基金投资策略的改变

报告期内，本基金投资策略无改变。

11.5 为基金进行审计的会计师事务所情况

报告期内，为本基金提供审计服务的会计师事务所无改聘情况。报告年度应支付给聘任会计师事务所的报酬为 120,000.00 元，目前的审计机构已提供审计服务的年限为 8 年。

11.6 管理人、托管人及其高级管理人员受稽查或处罚等情况

报告期内，基金管理人、托管人机构及高级管理人员无受监管部门稽查或处罚的情况。

11.7 基金租用证券公司交易单元的有关情况

11.7.1 基金租用证券公司交易单元进行股票投资及佣金支付情况

金额单位：人民币元

券商名称	交易单元数量	股票交易		应支付该券商的佣金		备注
		成交金额	占当期股票成交总额的比例	佣金	占当期佣金总量的比例	

申银万国	1	225,261,187.74	7.17%	191,471.23	7.60%	-
银河证券	1	504,328,205.36	16.05%	438,575.48	17.41%	-
安信证券	1	-	-	-	-	-
万联证券	1	948,094,289.38	30.17%	863,146.07	34.26%	-
瑞银证券	1	341,388,186.80	10.86%	281,628.46	11.18%	-
红塔证券	1	1,123,188,894.63	35.74%	744,745.66	29.56%	-

注：基金租用席位的选择标准是：

- (1) 资力雄厚，信誉良好；
- (2) 财务状况良好，各项财务指标显示公司经营状况稳定；
- (3) 经营行为规范，在最近一年内无重大违规经营行为；
- (4) 内部管理规范、严格，具备健全的内控制度，并能满足基金运作高度保密的要求；
- (5) 公司具有较强的研究能力，能及时、全面、定期提供具有相当质量的关于宏观经济面分析、行业发展趋势及证券市场走向、个股分析的研究报告以及丰富全面的信息服务；能根据基金投资的特定要求，提供专门研究报告。

选择程序是：根据对各券商提供的各项投资、研究服务情况的考评结果，符合席位券商标准的，由公司研究部提出席位券商的调整意见（调整名单及调整原因），并经公司批准。

11.7.2 基金租用证券公司交易单元进行其他证券投资的情况

金额单位：人民币元

券商名称	债券交易		回购交易		权证交易	
	成交金额	占当期债券成交总额的比例	成交金额	占当期回购成交总额的比例	成交金额	占当期权证成交总额的比例
申银万国	-	-	-	-	-	-
银河证券	-	-	-	-	-	-
安信证券	-	-	-	-	-	-
万联证券	8,789,949.30	100.00%	-	-	-	-
瑞银证券	-	-	-	-	-	-
红塔证券	-	-	-	-	-	-

11.8 其他重大事件

序号	公告事项	法定披露方式	法定披露日期
1	国泰基金管理有限公司调整长期停牌股票估值方法及影响的公告	《中国证券报》、《上海证券报》、《证券时报》	2012-09-22
2	国泰沪深 300 指数证券投资基金基金经理变更公告	《中国证券报》、《上海证券报》、《证券时报》	2012-11-06
3	国泰基金管理有限公司调整长期停牌股票估值方法及影响的公告	《中国证券报》、《上海证券报》、《证券时报》	2012-11-29
4	国泰基金管理有限公司关于提醒投资者及时更新已过期身份证件或者身份证明文件的公告	《中国证券报》、《上海证券报》、《证券时报》、《证券日报》	2012-12-11

§12 备查文件目录

12.1 备查文件目录

- 1、关于核准国泰金象保本增值混合证券投资基金基金份额持有人大会决议的批复
- 2、国泰沪深 300 指数证券投资基金基金合同
- 3、国泰沪深 300 指数证券投资基金托管协议
- 4、报告期内披露的各项公告
- 5、法律法规要求备查的其他文件

12.2 存放地点

本基金管理人国泰基金管理有限公司办公地点——上海市世纪大道 100 号上海环球金融中心 39 楼。

12.3 查阅方式

可咨询本基金管理人；部分备查文件可在本基金管理人公司网站上查阅。

客户服务中心电话：(021) 38569000, 400-888-8688

客户投诉电话：(021) 38569000

公司网址：<http://www.gtfund.com>

国泰基金管理有限公司
二〇一三年三月二十七日