

泰康资产管理有限责任公司

泰康泉林量化价值精选混合型证券投资基金 更新招募说明书摘要

(2018 年第 1 次更新)

基金管理人：泰康资产管理有限责任公司

基金托管人：招商银行股份有限公司

重要提示

本基金募集申请已于 2017 年 7 月 5 日获中国证监会证监许可〔2017〕1129 号文准予募集注册。基金合同于 2017 年 9 月 29 日正式生效。

本基金管理人保证招募说明书的内容真实、准确、完整。本招募说明书经中国证监会注册，但中国证监会对本基金募集的注册，并不表明其对本基金的投资价值、市场前景和收益作出实质性判断或保证，也不表明投资于本基金没有风险。

投资有风险，投资者认购（或申购）基金份额时应认真阅读基金合同和本招募说明书等信息披露文件，全面认识本基金产品的风险收益特征，应充分考虑投资者自身的风险承受能力，并对认购（或申购）基金的意愿、时机、数量等投资行为作出独立决策，自主判断基金的投资价值，自主做出投资决策，自行承担投资风险。基金管理人提醒投资者基金投资的“买者自负”原则，在投资者作出投资决策后，基金运营状况与基金净值变化导致的投资风险，由投资者自行承担。投资本基金可能遇到的风险包括：证券市场整体环境引发的系统性风险，个别证券特有的非系统性风险，大量赎回或暴跌导致的流动性风险，基金投资过程中产生的操作风险，因交收违约和投资债券引发的信用风险，基金投资对象与投资策略引致的特定风险，等等。

本基金可投资中小企业私募债券，该券种具有较高的流动性风险和信用风险。中小企业私募债的信用风险是指中小企业私募债券发行人可能由于规模小、经营历史短、业绩不稳定、内部治理规范性不够、信息透明度低等因素导致其不能履行还本付息的责任而使预期收益与实际收益发生偏离的可能性，从而使基金投资收益下降。基金可通过多样化投资来分散这种非系统风险，但不能完全规避。流动性风险是指中小企业私募债券由于其转让方式及其投资持有人数的限制，存在变现困难或无法在适当或期望时变现引起损失的可能性。

本基金可投资股指期货，股指期货采用保证金交易制度，由于保证金交易具有杠杆性，当出现不利行情时，股价指数微小的变动就可能会使投资人权益遭受较大损失。股指期货采用每日无负债结算制度，如果没有在规定的时间内补足保证金，按规定将被强制平仓，可能给投资带来重大损失。

本基金可投资国债期货，国债期货采用保证金交易制度，由于保证金交易

具有杠杆性，当相应期限国债收益率出现不利变动时，可能会导致投资人权益遭受较大损失。国债期货采用每日无负债结算制度，如果没有在规定的时间内补足保证金，按规定将被强制平仓，可能给投资带来重大损失。

本基金为混合型基金，预期收益和风险水平低于股票型基金，高于债券型基金与货币市场基金。

本基金管理人承诺依照恪尽职守、诚实信用、谨慎勤勉的原则管理和运用基金财产，但不保证投资本基金一定盈利，也不保证最低收益。

本基金发售面值 1.00 元。在市场波动因素影响下，本基金净值可能低于发售面值，本基金投资者有可能出现亏损。

基金的过往业绩并不预示其未来表现。

基金管理人管理的其它基金的业绩并不构成对本基金业绩表现的保证。基金管理人依照恪尽职守、诚实信用、谨慎勤勉的原则管理和运用基金财产，但不保证基金一定盈利，也不保证最低收益。

本摘要根据本基金的基金合同和基金招募说明书编写，并经中国证监会核准。基金投资人欲了解本基金详情，应详细查阅基金合同。

本更新招募说明书已经本基金托管人招商银行股份有限公司复核，所载内容截止日为 2018 年 3 月 28 日，有关财务数据和净值表现截止日为 2017 年 12 月 31 日。财务数据未经审计。

一、基金管理人

（一）基金管理人概况

名称：泰康资产管理有限责任公司

成立日期：2006 年 2 月 21 日

住所：中国（上海）自由贸易试验区张杨路 828-838 号 26F07、F08 室

办公地址：北京市西城区武定侯街 2 号泰康国际大厦 5 层

批准设立机关及批准设立文号：中国保监会保监发改[2006]69 号

基金管理资格批准机关及批准文号：中国证监会证监许可[2015]218 号

法定代表人：段国圣

组织形式：有限责任公司（国内合资）

注册资本：10 亿元人民币

联系电话：010-57691999

联系人：何纬

股权结构：泰康保险集团股份有限公司占公司注册资本的 99.41%；中诚信托有限责任公司占公司注册资本的 0.59%。

（二）基金管理人主要人员情况

1、董事会成员

陈东升先生：董事长、董事会提名薪酬委员会委员，经济学博士，现任泰康保险集团股份有限公司董事长兼首席执行官，泰康人寿保险有限责任公司董事长，中国精算师协会会长，亚布力中国企业家论坛理事长，楚商联合会会长，是中国嘉德国际拍卖有限公司和泰康人寿保险股份有限公司的创始人。陈东升先生曾任对外贸易合作部国际贸易研究所助理研究员，国务院发展研究中心《管理世界》杂志社常务副总编，开创了我国 500 强企业评比的先河，被《财富》（中文版）评选为“2004 年度中国商人”。

任道德先生：副董事长，统计学学士，现任泰康保险集团股份有限公司董事、弘泰恒业投资有限责任公司董事长。任道德先生曾任职于中国人民银行和交通银行，曾任泰康人寿保险股份有限公司执行副总裁兼首席财务官、执行副总裁兼首席投资官，中国人保资产管理公司总裁等职务。

陶修明先生：独立董事、董事会提名薪酬委员会主席，法学博士，现任北京市君泽君律师事务所律师，创始合伙人暨管委会主任，兼任中国国际经济贸易仲裁委员会仲裁员（兼专家咨询委员会委员），北京仲裁委员会仲裁员，ICC 仲裁委员会委员（兼金融工作小组委员）及国际商会（中国）委员会委员，上海国际经济贸易仲裁委员会仲裁员，香港国际仲裁中心仲裁员，台湾中华仲裁协会仲裁员，海峡两岸仲裁中心仲裁员，吉隆坡国际仲裁中心仲裁员以及广州、重庆、珠海等地仲裁机构仲裁员，中国银行间市场交易商协会下属金融衍生品专业委员会委员、认证专家委员会委员和法律专业委员会委员，中国银行业协会法律专家成员，中国保险资产管理业协会专家委员会委员，全国律师协会金融证券委员会委员。陶修明先生曾任职于中国法律咨询中心暨天平律师事

务所、中国社会科学院法学研究所。

徐华先生：独立董事、董事会审计与风险管理委员会主席，会计学硕士，具有中国注册会计师、高级会计师资格，现任致同会计师事务所（特殊普通合伙）主任会计师、首席合伙人，致同国际治理委员会、战略委员会成员。兼任国开证券有限责任公司独立董事、中原农业保险股份有限公司独立董事、财政部会计信息化委员会委员、中国注册会计师协会信息化委员会委员、北京国际税收研究会副会长等职务。徐华先生曾任北京注册会计师协会常务副秘书长、北京市财政局处长、财政部会计准则委员会咨询专家委员会委员、中国证券业协会第二届财务会计委员会委员等职务。

宋敏先生：独立董事，经济学博士，现任香港大学经济与工商管理学院教授，中国金融研究中心创始主任。宋敏先生曾兼任上交所及深交所博士后导师，香港政府中央政策组(CPU)顾问，香港政府金融人力资源发展委员会成员，深圳前海试验区咨询委员，中国投资公司(CIC)咨询顾问，国家开发银行国开智库专家委员，国际金融论坛学术执行委员等职务。

周国端先生：董事、董事会审计与风险管理委员会委员，保险及财务博士，现任泰康保险集团股份有限公司执行副总裁兼首席财务官，泰康人寿保险有限责任公司董事。周国端先生曾任职于旅行家集团、摩根斯坦利公司，曾任国立台湾大学财务金融所教授，瑞士信贷金融集团台湾咨询顾问，苏黎世金融集团大中华区寿险首席顾问，台湾财团法人保险犯罪防治中心董事长，台湾财团法人保险事业发展中心董事长，台湾宏泰人寿保险股份有限公司董事长兼 CEO，泰康人寿保险股份有限公司独立董事、执行副总裁兼首席财务官（财务负责人）等职务。

苗力女士：董事、董事会提名薪酬委员会委员，工商管理硕士，现任泰康保险集团股份有限公司副总裁兼首席人力资源官。苗力女士曾任郑州大学讲师，交通银行郑州分行支行行长，太平洋保险公司郑州分公司常务副总经理、总公司办公室副主任，泰康人寿保险股份有限公司办公室主任、人力资源部总经理、银保部总经理、北京分公司总经理、CEO 办公室主任兼办公室主任，泰康养老保险股份有限公司副总经理、总经理等职务。

2、监事会成员

李华安先生：监事会主席，工商管理硕士，现任泰康人寿保险有限责任公司合规负责人。李华安先生曾任湖北省武汉市东西湖区财政局党组成员、办公室主任、监察科科长，泰康人寿保险股份有限公司湖北分公司副总经理、云南分公司副总经理、广西分公司总经理、稽核监察部总经理，泰康保险集团股份有限公司稽核中心总经理等职务。

朱延明先生：监事，财务金融硕士，美国注册金融分析师，现任泰康保险集团股份有限公司风险管理部总经理。朱延明先生曾任台湾保险事业发展中心董事长办公室主任，台湾宏泰人寿股份有限公司财务企划处、资本风险管理处协理，泰康人寿保险股份有限公司财务精算企划部数据管理处经理、风险管理部副总经理等职务。

任建畅先生：职工代表监事，国际金融硕士，现任泰康资产管理有限责任公司金融工程部负责人。任建畅先生曾任国家计委财政金融司主任科员，中国投资咨询公司投资顾问部助理总经理，麦肯锡中国公司北京办公室高级研究专员，泰康人寿保险股份有限公司资产管理部总经理等职务。

霍焱先生：职工代表监事，工商管理硕士，现任泰康资产管理有限责任公司投后管理部负责人。霍焱先生曾任广东北电通信设备有限公司财务经理，摩托罗拉中国有限公司财务经理，工银瑞信基金管理有限公司财务总监，泰康资产管理有限责任公司财务部总经理、财务负责人等职务。

3、总经理及其他高级管理人员

段国圣先生，泰康资产管理有限责任公司首席执行官（总经理），理学硕士、工学博士、经济学博士后、数学副教授、应用经济学研究员（教授）。现任泰康保险集团股份有限公司执行副总裁兼首席投资官、泰康人寿保险有限责任公司董事、泰康养老保险股份有限公司董事、泰康在线财产保险股份有限公司董事，兼任中国保险资产管理业协会会长、武汉大学兼职教授、清华大学五道口金融学院金融硕士研究生指导教师；曾任中保投资有限责任公司董事长，中国保险偿付能力监管标准委员会第一届、第二届委员。段国圣先生带领泰康资产在寿险资金、养老金、投连产品、项目投资等资产管理业务方面业绩斐然，

至今已积累了 20 多年的保险资金投资管理经验。

金志刚先生，泰康资产管理有限责任公司副总经理、公募事业部负责人，统计学硕士。金志刚先生曾任中国航天工业总公司 CAD/CAM 软件开发与培训中心应用软件工程师，泰康人寿保险股份有限公司资产管理中心研究员，泰康资产管理有限责任公司固定收益投资部助理总经理兼高级研究员、副总经理、总经理、固定收益投资总监等职务。

陈玮光先生，泰康资产管理有限责任公司公募合规负责人，应用经济学博士。陈玮光先生曾任湖南省永州市地方税务局人事教育科科长，中国证券投资者保护基金公司投资者调查中心副总监，安徽省宿松县人民政府副县长（挂职扶贫），中国证券业协会会员服务一部、办公室、会员管理部主任，中聚资产管理有限公司董事长，诺德基金管理有限公司督察长等职务。

4、本基金基金经理

刘伟先生，概率论与数理统计硕士。2011 年 6 月加入泰康资产，历任风险控制部风险管理研究员、高级经理，公募事业部投资部金融工程研究员、基金经理助理。现任公募事业部投资部量化投资总监。2017 年 5 月 4 日至今任泰康沪港深精选灵活配置混合型证券投资基金、泰康沪港深价值优选灵活配置混合型证券投资基金基金经理。2017 年 9 月 29 日至今担任泰康泉林量化价值精选混合型证券投资基金基金经理。2018 年 2 月 6 日至今担任泰康睿利量化多策略混合型证券投资基金基金经理。曾任中国人民健康保险公司产品开发部/精算部精算岗。

5、投资决策委员会成员名单

金志刚先生，公募投资决策委员会主席，简历同上。

桂跃强先生，公募投资决策委员会成员，财政金融学硕士。2015 年 8 月加入泰康资产，现任泰康资产管理有限责任公司公募事业部股票投资董事总经理、公募事业部权益投资负责人，2015 年 12 月 8 日至今担任泰康新机遇灵活配置混合型证券投资基金基金经理，2016 年 6 月 8 日至今担任泰康宏泰回报混合型证券投资基金基金经理，2016 年 11 月 28 日至今担任泰康策略优选灵活配置混合型证券投资基金基金经理，2017 年 6 月 15 日至今担任泰康兴泰回报沪港深混合型证券投资基金基金经理，2017 年 6 月 20 日至今担任泰康恒泰回报灵活

配置混合型证券投资基金基金经理，2017年12月13日至今担任泰康景泰回报灵活配置混合型证券投资基金基金经理，2018年1月19日至今担任泰康均衡优选混合型证券投资基金基金经理。曾任新华基金管理有限公司基金管理部副总监、基金经理。

蒋利娟女士，公募投资决策委员会成员，国民经济学硕士。2008年加入泰康资产，历任集中交易室交易员，固定收益部固定收益投资高级经理、总监。现任公募事业部固定收益投资执行总监。2015年6月19日至今担任泰康薪意保货币市场基金基金经理，2015年9月23日至今担任泰康新回报灵活配置混合型证券投资基金基金经理，2015年12月8日-2016年12月27日担任泰康新机遇灵活配置混合型证券投资基金，2016年2月3日至今担任泰康稳健增利债券型证券投资基金基金经理，2016年6月8日至今担任泰康宏泰回报混合型证券投资基金基金经理，2017年1月22日至今担任泰康金泰回报3个月定期开放混合型证券投资基金基金经理，2017年6月15日至今担任泰康兴泰回报沪港深混合型证券投资基金基金经理，2017年8月30日至今担任泰康年年红纯债一年定期开放债券型证券投资基金基金经理，2017年9月8日至今担任泰康现金管家货币市场基金基金经理。

庞水珍女士，公募投资决策委员会成员，技术经济及管理硕士。2014年7月加入泰康资产，现任公募事业部集中交易室固定收益交易总监。

6、上述人员之间均不存在近亲属关系。

二、基金托管人

（一）基金托管人概况

1、基本情况

名称：招商银行股份有限公司（以下简称“招商银行”）

设立日期：1987年4月8日

注册地址：深圳市深南大道7088号招商银行大厦

办公地址：深圳市深南大道7088号招商银行大厦

注册资本：252.20亿元

法定代表人：李建红

行长：田惠宇

资产托管业务批准文号：证监基金字[2002]83号

电话：0755—83199084

传真：0755—83195201

资产托管部信息披露负责人：张燕

2、发展概况

招商银行成立于1987年4月8日，是我国第一家完全由企业法人持股的股份制商业银行，总行设在深圳。自成立以来，招商银行先后进行了三次增资扩股，并于2002年3月成功地发行了15亿A股，4月9日在上交所挂牌（股票代码：600036），是国内第一家采用国际会计标准上市的公司。2006年9月又成功发行了22亿H股，9月22日在香港联交所挂牌交易（股票代码：3968），10月5日行使H股超额配售，共发行了24.2亿H股。截至2017年12月31日，本集团总资产62,976.38亿元人民币，高级法下资本充足率15.48%，权重法下资本充足率12.66%。

2002年8月，招商银行成立基金托管部；2005年8月，经报中国证监会同意，更名为资产托管部，下设业务管理室、产品管理室、业务营运室、稽核监察室、基金外包业务室5个职能处室，现有员工76人。2002年11月，经中国人民银行和中国证监会批准获得证券投资基金托管业务资格，成为国内第一家获得该项业务资格上市银行；2003年4月，正式办理基金托管业务。招商银行作为托管业务资质最全的商业银行，拥有证券投资基金托管、受托投资管理托管、合格境外机构投资者托管（QFII）、合格境内机构投资者托管（QDII）、全国社会保障基金托管、保险资金托管、企业年金基金托管等业务资格。

招商银行确立“因势而变、先您所想”的托管理念和“财富所托、信守承诺”的托管核心价值，独创“6S托管银行”品牌体系，以“保护您的业务、保护您的财富”为历史使命，不断创新托管系统、服务和产品：在业内率先推出“网上托管银行系统”、托管业务综合系统和“6心”托管服务标准，首家发布私募基金绩效分析报告，开办国内首个托管银行网站，成功托管国内第一只券商集合资产管理计划、第一只FOF、第一只信托资金计划、第一只股权私募基金、第一家实现货币市场基金赎回资金T+1到账、第一只境外银行QDII基金、

第一只红利 ETF 基金、第一只“1+N”基金专户理财、第一家大小非解禁资产、第一单 TOT 保管，实现从单一托管服务商向全面投资者服务机构的转变，得到了同业认可。

招商银行资产托管业务持续稳健发展，社会影响力不断提升，四度蝉联获《财资》“中国最佳托管专业银行”。2016年6月招商银行荣膺《财资》“中国最佳托管银行奖”，成为国内唯一获奖项国内托管银行；“托管通”获得国内《银行家》2016中国金融创新“十佳金融产品创新奖”；7月荣膺2016年中国资产管理【金贝奖】“最佳资产托管银行”；2017年6月再度荣膺《财资》“中国最佳托管银行奖”，“全功能网上托管银行2.0”荣获《银行家》2017中国金融创新“十佳金融产品创新奖”；8月荣膺国际财经权威媒体《亚洲银行家》“中国年度托管银行奖”，进一步扩大我行托管业务在国际资管和托管业界的影响力。

（二）主要人员情况

李建红先生，招商银行董事长、非执行董事，2014年7月起担任招商银行董事、董事长。英国东伦敦大学工商管理硕士、吉林大学经济管理专业硕士，高级经济师。招商局集团有限公司董事长，兼任招商局国际有限公司董事会主席、招商局能源运输股份有限公司董事长、中国国际海运集装箱（集团）股份有限公司董事长、招商局华建公路投资有限公司董事长和招商局资本投资有限责任公司董事长。曾任中国远洋运输（集团）总公司总裁助理、总经济师、副总裁，招商局集团有限公司董事、总裁。

田惠宇先生，招商银行行长、执行董事，2013年5月起担任招商银行行长、招商银行执行董事。美国哥伦比亚大学公共管理硕士学位，高级经济师。曾于2003年7月至2013年5月历任上海银行副行长、中国建设银行上海市分行副行长、深圳市分行行长、中国建设银行零售业务总监兼北京市分行行长。

王良先生，招商银行副行长，货币银行学硕士，高级经济师。1991年至1995年，在中国科技国际信托投资公司工作；1995年6月至2001年10月，历任招商银行北京分行展览路支行、东三环支行行长助理、副行长、行长、北京分行风险控制部总经理；2001年10月至2006年3月，历任北京分行行长助理、副行长；2006年3月至2008年6月，任北京分行党委书记、副行长（主持工

作)；2008年6月至2012年6月，任北京分行行长、党委书记；2012年6月至2013年11月，任招商银行总行行长助理兼北京分行行长、党委书记；2013年11月至2014年12月，任招商银行总行行长助理；2015年1月起担任招商银行副行长；2016年11月起兼任招商银行董事会秘书。

姜然女士，招商银行资产托管部总经理，大学本科毕业，具有基金托管人高级管理人员任职资格。先后供职于中国农业银行黑龙江省分行，华商银行，中国农业银行深圳市分行，从事信贷管理、托管工作。2002年9月加盟招商银行至今，历任招商银行总行资产托管部经理、高级经理、总经理助理等职。是国内首家推出的网上托管银行的主要设计、开发者之一，具有20余年银行信贷及托管专业从业经验。在托管产品创新、服务流程优化、市场营销及客户关系管理等领域具有深入的研究和丰富的实务经验。

(三) 基金托管业务经营情况

截至2017年12月31日，招商银行股份有限公司累计托管335只开放式基金。

三、相关服务机构

(一) 基金份额销售机构

1、直销机构

(1) 直销中心柜台

名称：泰康资产管理有限责任公司

注册地址：中国（上海）自由贸易试验区张杨路828-838号26F07、F08室

办公地址：北京市西城区武定侯街2号泰康国际大厦5层

法定代表人：段国圣

全国统一客户服务电话：4001895522

传真：010-57697399

联系人：曲晨

电话：010-57697547

网站：www.tkfunds.com.cn

(2) 投资者亦可通过基金管理人直销电子交易系统（包括网上交易系统、

泰康保手机客户端、“泰康资产微基金”微信公众号以及基金管理人另行公告的其他电子交易系统)办理本基金的开户及认购等业务。

网上交易请登录：<https://trade.tkfunds.com.cn/>

APP：泰康保手机客户端

微信公众号：泰康资产微基金

2、其他销售机构

(1) 中国工商银行股份有限公司

注册地址：北京市西城区复兴门内大街 55 号

成立时间：1984 年 1 月 1 日

法定代表人：易会满

联系人：洪渊

客服电话：95588

网址：www.icbc.com.cn

(2) 中国农业银行股份有限公司

注册地址：北京市东城区建国门内大街 69 号

办公地址：北京市西城区复兴门内大街 28 号凯晨世贸中心东座

法定代表人：周慕冰

联系人：李紫钰

客服电话：95599

网址：www.abchina.com

(3) 交通银行股份有限公司

注册地址：上海市银城中路 188 号

办公地址：上海市银城中路 188 号

法定代表人：牛锡明

联系人：张宏革

客服电话：95559

网址：www.bankcomm.com

(4) 招商银行股份有限公司

注册地址：深圳市福田区深南大道 7088 号

办公地址：深圳市福田区深南大道 7088 号

法定代表人：李建红

联系人：李卓凡

客服电话：95555

网址：www.cmbchina.com

(5) 北京银行股份有限公司

注册地址：北京市西城区金融大街甲 17 号首层

办公地址：北京市西城区金融大街丙 17 号

法定代表人：闫冰竹

联系人：赵姝

客服电话：95526

网址：www.bankofbeijing.com.cn

(6) 上海天天基金销售有限公司

注册地址：上海市徐汇区龙田路 190 号 2 号楼 2 层

办公地址：上海市徐汇区龙田路 195 号 3 号楼 C 座 7 楼

法定代表人：其实

联系人：黄妮娟

客服电话：400-1818188

网址：www.1234567.com.cn

(7) 上海好买基金销售有限公司

注册地址：上海市虹口区欧阳路 196 号 26 号楼 2 楼 41 号

办公地址：上海市浦东南路 1118 号鄂尔多斯国际大厦 903~906 室

法定代表人：杨文斌

联系人：张茹

客服电话：400-700-9665

网址：www.ehowbuy.com

(8) 浙江同花顺基金销售有限公司

注册地址：浙江省杭州市文二西路 1 号 903 室

办公地址：浙江省杭州市西湖区翠柏路 7 号电子商务产业园 2 号楼 2 楼

法定代表人：凌顺平

联系人：吴强

客服电话：4008-773-772

网址：www.5ifund.com

(9) 诺亚正行（上海）基金销售投资顾问有限公司

注册地址：上海市虹口区飞虹路 360 弄 9 号 3724 室

办公地址：上海市杨浦区昆明路 508 号北美广场 B 座 12 层

法定代表人：汪静波

联系人：张裕

客服电话：400-821-5399

网址：www.noah-fund.com

(10) 和讯信息科技有限公司

注册地址：北京市朝阳区朝外大街 22 号泛利大厦 10 层

办公地址：上海市浦东新区东方路 18 号保利广场 E 座 18F

法定代表人：王莉

联系人：刘洋

客服电话：400-920-0022

网址：www.hexun.com

(11) 北京虹点基金销售有限公司

注册地址：北京市朝阳区西大望路 1 号 1 号楼 16 层 1603 室

办公地址：北京市朝阳区西大望路 1 号 1 号楼 16 层 1603 室

法定代表人：胡伟

联系人：牛亚楠

客服电话：400-618-0707

网址：www.hongdianfund.com

(12) 上海陆金所基金销售有限公司

注册地址：上海市浦东新区陆家嘴环路 1333 号 14 楼 09 单元

办公地址：上海市浦东新区陆家嘴环路 1333 号 14 楼

法定代表人：郭坚

联系人：宁博宇

客服电话：4008219031

网址：www.lufunds.com

(13) 大泰金石基金销售有限公司

注册地址：南京市建邺区江东中路 359 号国睿大厦一号楼 B 区 4 楼
A506 室

办公地址：上海市长宁区虹桥路 1386 号文广大厦 15 楼

法定代表人：袁顾明

联系人：孟召社

客服电话：400-928-2266

网址：www.dtfunds.com

(14) 上海长量基金销售投资顾问有限公司

注册地址：上海市浦东新区高翔路 526 号 2 幢 220 室

办公地址：上海市浦东新区浦东大道 555 号裕景国际 B 座 16 层

法定代表人：张跃伟

联系人：刘潇

客服电话：400-820-2899

网址：www.erichfund.com

(15) 深圳市新兰德证券投资咨询有限公司

注册地址：深圳市福田区华强北路赛格科技园 4 栋 10 层 1006#

办公地址：北京市西城区宣武门外大街 28 号富卓大厦 16 层

法定代表人：杨懿

联系人：张燕

客服电话：400-166-1188

网址：<http://8.jrj.com.cn/>

(16) 上海凯石财富基金销售有限公司

注册地址：上海市黄浦区西藏南路 765 号 602-115 室

办公地址：上海市黄浦区延安东路 1 号凯石大厦 4 楼

法定代表人：陈继武

联系人：李晓明

客服电话：4006-433-389

网址：www.vstonewealth.com

(17) 中证金牛（北京）投资咨询有限公司

注册地址：北京市丰台区东管头1号2号楼2-45室

办公地址：北京市西城区宣武门外大街甲1号环球财讯中心A座5层

法定代表人：钱昊旻

联系人：孙雯

客服电话：4008-909-998

网址：www.jnlc.com

(18) 乾道盈泰基金销售（北京）有限公司

注册地址：北京市海淀区东北旺村南1号楼7层7117室

办公地址：北京市西城区德胜门外大街13号院1号楼1302

法定代表人：王兴吉

联系人：刘晓婧

客服电话：4000-888-080

网址：www.qiandaojr.com

(19) 泰诚财富基金销售（大连）有限公司

注册地址：辽宁省大连市沙河口区星海中路3号

办公地址：辽宁省大连市沙河口区星海中路3号

法定代表人：林卓

联系人：张晓辉

客服电话：4006-411-999

网址：www.haojiyoujijin.com

(20) 深圳市金斧子基金销售有限公司

注册地址：深圳市南山区粤海街道科苑路16号东方科技大厦18楼

办公地址：深圳市南山区粤海街道科苑路科兴科学园B3单元7楼

法定代表人：赖任军

联系人：张焱

客服电话：400-9500-888

网址：www.jfz.com

(21) 珠海盈米财富管理有限公司

注册地址：珠海市横琴新区宝华路 6 号 105 室-3491

办公地址：广州市海珠区琶洲大道东 1 号保利国际广场南塔 12 楼 B1201-

1203

法定代表人：肖雯

联系人：黄敏嫦

客服电话：020-89629066

网址：www.yingmi.cn

(22) 北京晟视天下投资管理有限公司

注册地址：北京市怀柔区九渡河镇黄坎村 735 号 03 室

办公地址：北京市朝阳区朝外大街甲 6 号万通中心 D 座 21&28 层

法定代表人：蒋煜

联系人：李日欣

客服电话：400-818-8866

网址：www.shengshiview.com

(23) 北京汇成基金销售有限公司

注册地址：北京市海淀区中关村大街 11 号 11 层 1108

办公地址：北京市海淀区中关村大街 11 号 11 层 1108

法定代表人：王伟刚

联系人：丁向坤

客服电话：400-619-9059

网址：www.hcjijin.com

(24) 上海利得基金销售有限公司

注册地址：上海市宝山区蕴川路 5475 号 1033 室

办公地址：上海浦东新区峨山路 91 弄 61 号 10 号楼 12 楼

法定代表人：李兴春

联系人：虞鲜鲜

客服电话：400-921-7755

网址：www.leadfund.com.cn

(25) 北京肯特瑞财富投资管理有限公司

注册地址：北京市海淀区海淀东三街2号4层401-15

办公地址：北京市大兴区亦庄经济开发区科创十一街十八号院京东集团总部 A 座 15 层

法定代表人：陈超

联系人：万容

客服电话个人业务：95118；企业业务：400-088-8816

网址：<http://fund.jd.com>

(26) 上海基煜基金销售有限公司

注册地址：上海市崇明县长兴镇潘园公路1800号2号楼6153室(上海泰和经济发展区)

办公地址：上海市杨浦区昆明路518号北美广场A座1002室

法定代表人：王翔

联系人：潘美玲

客服电话：400-820-5369

网址：www.jiyufund.com.cn

(27) 济安财富（北京）基金销售有限公司

注册地址：北京市朝阳区东三环中路7号4号楼40层4601室

办公地址：北京市朝阳区东三环中路7号北京财富中心A座46层

法定代表人：杨健

联系人：李海燕

客服电话：400-673-7010

网址：www.jianfortune.com

(28) 上海联泰资产管理有限公司

注册地址：中国（上海）自由贸易试验区富特北路277号3层310室

办公地址：上海市长宁区福泉北路518号8号楼3层

法定代表人：燕斌

联系人：陈东

客服电话：021-52822063

网址：www.66zichan.com

(29) 通华财富（上海）基金销售有限公司

注册地址：上海市虹口区同丰路 667 弄 107 号 201 室

办公地址：上海市浦东新区陆家嘴世纪金融广场杨高南路 799 号 3 号楼
9 楼

法定代表人：马刚

联系人：杨徐霆

客服电话：400-66-95156

网址：www.tonghuafund.com

(30) 深圳众禄基金销售股份有限公司

注册地址：深圳市罗湖区梨园路物资控股置地大厦 8 楼

办公地址：深圳市罗湖区梨园路 8 号 HALO 广场 4 楼

法定代表人：薛峰

联系人：童彩平

客服热线：4006-788-887

交易网站：www.zlfund.cn

门户网站：www.jjmmw.com

(31) 奕丰金融服务（深圳）有限公司

注册地址：深圳市前海深港合作区前湾一路 1 号 A 栋 201 室（入住深圳市前海商务秘书有限公司）

办公地址：深圳市南山区海德三道航天科技广场 A 座 17 楼 1704 室

法定代表人：TEO WEE HOWE

联系人：叶健

客服电话：400-684-0500

网址：www.ifastps.com.cn

(32) 北京格上富信基金销售有限公司

注册地址：北京市朝阳区东三环北路 19 号楼 701 内 09 室

办公地址：北京市朝阳区东三环北路 19 号楼 701 内 09 室

法定代表人：李悦章

联系人：张林

客户电话：400-066-8586

网址：www.igesafe.com

(33) 凤凰金信（银川）基金销售有限公司

注册地址：宁夏回族自治区银川市金凤区阅海湾中央商务区万寿路 142 号
14 层 1402(750000)

办公地址：北京市朝阳区紫月路 18 号院 朝来高科技产业园 18 号楼

法定代表人：程刚

联系人：张旭

客服电话：400-810-5919

网址：www.fengfd.com

(34) 一路财富（北京）信息科技股份有限公司

注册地址：北京市西城区阜成门大街 2 号万通新世界广场 A 座 2208

办公地址：北京市西城区阜成门大街 2 号万通新世界广场 A 座 2208

法定代表人：吴雪秀

联系人：徐越

客服电话：400-001-1566

网址：www.yilucaifu.com

(35) 北京蛋卷基金销售有限公司

注册地址：北京市朝阳区阜通东大街 1 号院 6 号楼 2 单元 21 层 222507

办公地址：北京市朝阳区阜通东大街 1 号院 6 号楼 2 单元 21 层 222507

法定代表人：钟斐斐

联系人：戚晓强

客服电话：400-061-8518

网址：<https://danjuanapp.com/>

(36) 南京苏宁基金销售有限公司

注册地址：南京市玄武区苏宁大道 1-5 号

办公地址：南京市玄武区苏宁大道 1-5 号

法定代表人：刘汉青

联系人：王旋

客服电话：95177

网址：www.snjjjin.com

(37) 武汉市伯嘉基金销售有限公司

注册地址：湖北省武汉市江汉区武汉中央商务区泛海国际 SOHO 城（一期）
第七幢 23 层 01、04 室

办公地址：湖北省武汉市江汉区武汉中央商务区泛海国际 SOHO 城（一期）
第七幢 23 层 01、04 室

法定代表人：陶捷

联系人：陆锋

客服电话：400-027-9899

网址：www.buyfunds.cn

(38) 上海有鱼基金销售有限公司

注册地址：上海自由贸易试验区浦东大道 2123 号 3 层 3E-2655 室

办公地址：上海市徐汇区桂平路 391 号 A 座五层

法定代表人：林琼

联系人：徐海峥

客服电话：4007676298

网址：www.youyufund.com

(39) 南京途牛金融信息服务有限公司

注册地址：南京市玄武区玄武大道 699-1 号

办公地址：南京市玄武区玄武大道 699-1 号

法定代表人：宋时琳

联系人：张士帅

客服电话：4007-999-999 转 3

网址：<http://jr.tuniu.com/>

(40) 东海期货有限责任公司

注册地址：江苏省常州市延陵西路 23、25、27、29 号

办公地址：上海市浦东新区东方路 1928 号东海证券大厦 8 楼

法定代表人：陈太康

联系人：李天雨

客服电话：95531、400-8888588

网址：www.qh168.com.cn

(41) 中国银河证券股份有限公司

注册地址：北京市西城区金融大街 35 号国际企业大厦 C 座

办公地址：北京市西城区金融大街 35 号国际企业大厦 C 座

法定代表人：陈有安

联系人：辛国政

客服电话：95551 或 4008-888-888

网址：www.chinastock.com.cn

(42) 申万宏源证券有限公司

注册地址：上海市徐汇区长乐路 989 号 45 层

办公地址：上海市徐汇区长乐路 989 号 45 层（邮编:200031）

法定代表人：李梅

联系人：曹晔

客服电话：95523 或 4008895523

网址：www.swhysc.com

(43) 申万宏源西部证券有限公司

注册地址：新疆乌鲁木齐市高新区（新市区）北京南路 358 号大成国际大厦 20 楼 2005 室

办公地址：新疆乌鲁木齐市高新区（新市区）北京南路 358 号大成国际大厦 20 楼

法定代表人：李季

联系人：王叔胤

客服电话：4008000562

网址：www.hysec.com

(44) 上海华信证券有限责任公司

注册地址：上海浦东新区世纪大道 100 号环球金融中心 9 楼

办公地址：上海浦东新区世纪大道 100 号环球金融中心 9 楼

法定代表人：郭林

联系人：陈媛

客服电话：400-820-5999

网址：www.shhxzq.com

(45) 平安证券股份有限公司

注册地址：深圳市福田区中心区金田路 4036 号荣超大厦 16-20 层

办公地址：深圳市福田区中心区金田路 4036 号荣超大厦 16-20 层

法定代表人：刘世安

联系人：周一涵

客服电话：95511-8

网址：stock.pingan.com

基金管理人可根据《基金法》、《运作办法》、《销售办法》和本基金基金合同等的规定，选择其他符合要求的销售机构销售本基金，并及时履行公告义务。

其它销售机构具体请见本基金基金份额发售公告。

(二) 登记机构

名称：泰康资产管理有限责任公司

注册地址：中国（上海）自由贸易试验区张杨路 828-838 号 26F07、F08 室

办公地址：北京市西城区武定侯街 2 号泰康国际大厦 5 层

法定代表人：段国圣

全国统一客户服务电话：4001895522

传真：010-56814888

联系人：陈进

(三) 出具法律意见书的律师事务所

名称：上海市通力律师事务所

注册地址：上海市银城中路 68 号时代金融中心 19 楼

办公地址：上海市银城中路 68 号时代金融中心 19 楼

负责人：俞卫锋

电话：021-31358666

传真：021-31358600

经办律师：安冬、陆奇

联系人：陆奇

（四）审计基金财产的会计师事务所

名称：普华永道中天会计师事务所（特殊普通合伙）

注册地址：上海市浦东新区陆家嘴环路 1318 号星展银行大厦 6 楼

办公地址：上海市湖滨路 202 号企业天地 2 号楼普华永道中心 11 楼

执行事务合伙人：李丹

经办注册会计师：朱宇、李姗

联系电话：010-65337327

传真：010-65338800

联系人：李姗

四、基金的名称

泰康泉林量化价值精选混合型证券投资基金

五、基金的类型

混合型证券投资基金，契约型开放式

六、基金的投资目标

本基金坚守价值投资，以量化红利回报策略为核心策略，辅以多种卫星策略，在严格控制风险的前提下，力争获取超越业绩比较基准的投资回报，谋求基金资产的长期增值。

七、基金的投资方向

本基金的投资范围主要为具有良好流动性的金融工具，包括国内依法公开发行的上市交易的股票（包括中小板、创业板及其他中国证监会允许基金投资的股票）、权证、股指期货、国债期货、债券资产（包括国债、地方政府债、金融债、企业债、公司债、公开发行的次级债、可转换债券、可交换债券、分离交易可转债的纯债部分、央行票据、中期票据、证券公司短期公司债券、短期融资券、超短期融资券、中小企业私募债券等）、资产支持证券、债券回购、银行存款（包括协议存款、定期存款、通知存款和其他银行存款）、货币市场工具、同业存单等，以及法律法规或中国证监会允许基金投资的其他金融工具。

如法律法规或监管机构以后允许基金投资其他品种，基金管理人在履行适当程序后，可以将其纳入投资范围。

本基金的投资组合比例为：股票资产占基金资产比例不低于 60%；基金持有全部权证的市值不超过基金资产净值的 3%；每个交易日日终在扣除股指期货合约和国债期货合约需缴纳的交易保证金后，应当保持现金或者到期日在一年以内的政府债券不低于基金资产净值的 5%，其中，现金不包括结算备付金、存出保证金、应收申购款等；权证、股指期货、国债期货及其他金融工具的投资比例依照法律法规或监管机构的规定执行。

若法律法规或监管机构允许基金投资证券投资基金等其他投资品种的，基金管理人在履行适当程序后可参与投资，具体投资比例限制按届时有效的法律法规和监管机构的规定执行。

八、基金的投资策略

1、大类资产配置策略

本基金将利用基金管理人多年来在宏观经济分析上的丰富经验和积累，通过基金管理人自身研发构建的固定收益投资决策分析体系（FIFAM 系统）和权益投资决策分析体系（MVPCT 系统）定期评估宏观经济和投资环境，并对全

球及国内经济发展进行评估和展望。在此基础上，通过定性定量分析判断未来市场投资环境的变化以及市场发展的主要推动因素，预测关键经济变量，并运用泰康资产配置模型，根据股票和债券资产的预期收益和风险，确定资产配置比例。

2、股票投资策略

本基金坚守价值投资，采用多种科学、合理的量化投资策略，以量化红利回报策略为核心策略，辅以多种卫星策略，在有效控制风险的前提下，力争获取超越业绩比较基准的投资回报，谋求基金资产的长期增值。

(1) 泰康量化红利回报策略

量化红利回报策略为本基金的核心策略，红利是投资者进行股票投资并获得投资收益的重要组成部分，是投资者衡量上市公司投资价值的重要指标，红利收益在牛市中能够锦上添花，在熊市中提供复利回报，因此能够实现长期价值投资回报。本基金将采用以下步骤构建量化红利回报策略组合：

1) 构建稳定分红股票备选池

根据历史上股票分红的稳定性及增长性，筛选出具有稳定分红特征的股票作为备选股票池，长期稳定分红的根本来源是上市公司持续的盈利与业绩增长。在选择红利股票时，分红稳定性是筛选股票特别重要的一个方面，持续的分红能力、稳定的盈利能力更能在某种程度上体现出公司的生存能力、业绩水平和可持续发展能力，因此在构建稳定分红股票池时，从以下两个维度进行筛选：

- i) 过去两年连续进行现金分红；
- ii) 过去一年净利润为正。

2) 股票组合构建

通过对股票池中的股票再进一步量化筛选，对于不同行业的股票，根据上市公司经营的特点和历史实证检验结果，采用量化多因子模型进行综合评分，选取评分排名相对靠前的股票，构建核心股票组合，具体的因子类型如下：

- i) 估值因子：根据行业特性，选取合适的估值指标，如市盈率、市净率、市现率、市销率等；
- ii) 股息率因子：选取股息率指标作为股息率因子；
- iii) 成长因子：选取能够反映行业成长特征的指标，如：净利润增长率、营

业收入增长率、净资产增长率等；

- iv) 质量因子：考察投资标的的经营质量，主要参考：总资产收益率（ROA）、净资产收益率（ROE）、销售毛利率、资产负债率、每股收益、每股现金流等指标。

（2）泰康量化多因子选股策略

量化多因子策略作为本基金的一类卫星量化策略，具体实施上，本基金将基于国内外证券市场的长期研究、以及历史数据回测，构建量化多因子模型，挖掘具有持续稳健特性的超额收益因子，并精选具有稳健成长特性兼具价值优势的个股构建股票组合。本基金所采用的量化多因子模型，主要包括成长因子、估值因子、质量因子和规模因子等基本因子，并将根据市场状态的变化和因子研究的更新结论，对多因子模型及其所采用的具体因子进行动态调整。

1) 成长因子

考察投资标的的成长性，主要参考：PEG、营业收入增长率、净利润增长率、净资产增长率等指标。

2) 估值因子

考察投资标的的市场估值情况，主要参考：市盈率（PE）、市净率（PB）、市现率（PCF）、市销率（PS）等指标。

3) 质量因子

考察投资标的的经营质量，主要参考：总资产收益率（ROA）、净资产收益率（ROE）、销售毛利率、资产负债率、每股收益、每股现金流等指标。

4) 规模因子

考察投资标的的规模，主要参考：成交额、总市值、流通市值等指标。

（3）事件驱动策略

事件驱动策略可作为本基金的一类卫星投资策略。事件驱动策略，主要指通过对影响市场、行业及公司的当前或未来价值的重大事件的预测，通过量化的方法把握各类型事件所产生的投资机会，主要关注的事件包括公司股权变动、重大合同或产品、股权激励、分红政策等。

（4）其它量化策略

在实际投资中，本基金结合资本市场走势，适时采用量化择时策略、行业

量化选择策略等多种卫星策略，力争增强资产收益。

3、债券投资策略

(1) 久期管理策略

本基金根据中长期的宏观经济走势和经济周期波动趋势，判断债券市场的未来走势，并形成对未来市场利率变动方向的预期，动态调整组合的久期。当预期收益率曲线下移时，适当提高组合久期，以分享债券市场上涨的收益；当预期收益率曲线上移时，适当降低组合久期，以规避债券市场下跌的风险。本基金还通过市场上不同期限品种交易量的变化来分析市场在期限上的投资偏好，并结合对利率走势的判断选择合适久期的债券品种进行投资。

(2) 期限结构配置策略

在确定组合久期的基础上，运用统计和数量分析技术、对市场利率期限结构历史数据进行分析检验和情景测试，并综合考虑债券市场微观因素如历史期限结构、新债发行、回购及市场拆借利率等，形成对债券收益率曲线形态及其发展趋势的判断，从而在子弹型、杠铃型或阶梯型配置策略中进行选择并动态调整。其中，子弹型策略是将偿还期限高度集中于收益率曲线上的某一点；杠铃型策略是将偿还期限集中于收益率曲线的两端；而阶梯型策略是每类期限债券所占的比重基本一致。在收益率曲线变陡时，本基金将采用子弹型配置；当预期收益率曲线变平时，将采用哑铃型配置；在预期收益率曲线平移时，则采用阶梯型配置。

(3) 骑乘策略

通过分析收益率曲线各期限段的利差情况，当债券收益率曲线比较陡峭时，买入期限位于收益率曲线陡峭处右侧的债券。在收益率曲线不变动的情况下，随着债券剩余期限的缩短，债券的收益率水平将会较投资期初有所下降，这样可同时获得该债券持有期的稳定的票息收入以及收益率下降带来的价差收入；即使收益率曲线上升或进一步变陡，这一策略也能够提供更多的安全边际。

(4) 息差策略

根据市场利率水平，收益率曲线的形态以及对利率期限结构的预期，通过采用长期债券和短期回购相结合，获取债券票息收益和回购利率成本之间的利差。当回购利率低于债券收益率时，可以将正回购所获得的资金投资于债券，

利用杠杆放大债基投资的收益。

（5）信用策略

发债主体的资信状况以及信用利差曲线的变动将直接决定信用债的收益率水平。本基金将利用内部信用评级体系对债券发行人及其发行的债券进行信用评估，分析违约风险以及合理信用利差水平，识别投资价值。

本基金将重点分析发债主体的行业发展前景、市场地位、公司治理、财务质量（主要是财务指标分析，包括资产负债水平、偿债能力、运营效率以及现金流质量等）、融资目的等要素，综合评价其信用等级。本基金还将定期对上述指标进行更新，及时识别发债主体信用状况的变化，从而调整信用等级，对债券重新定价。

本基金还将关注信用利差曲线的变动趋势，通过对宏观经济周期的判断结合对信用债在不同市场中的供需状况、市场容量、债券结构和流动性因素的分析，形成信用利差曲线变动趋势的合理预测，确定信用债整体和分行业的配置比例。

（6）个券精选策略

根据发行人公司所在行业发展以及公司治理、财务状况等信息对债券发行人主体进行评级，在此基础上，进一步结合债券发行具体条款（主要是债券担保状况）对债券进行评级。根据信用债的评级，给予相应的信用风险溢价，与市场上的信用利差进行对比，发掘具备相对价值的个券。

（7）可转换债券投资策略

可转换债券兼具权益类证券与固定收益类证券的特性，具有抵御下行风险、分享股票价格上涨收益的特点，是本基金的重要投资对象之一。本基金将选择公司基本素质优良、其对应的基础证券有着较高上涨潜力的可转换债券进行投资，并采用期权定价模型等数量化估值工具评定其投资价值，以合理价格买入。

（8）中小企业私募债券投资策略

本基金对中小企业私募债的投资综合考虑安全性、收益性和流动性等方面特征进行全方位的研究和比较，对个券发行主体的性质、行业、经营情况、以及债券的增信措施等进行全面分析，选择具有优势的品种进行投资，并通过久

期控制和调整、适度分散投资来管理组合的风险。

（9）证券公司短期公司债券投资策略

对于证券公司短期公司债券，本基金对可选的证券公司短期公司债券品种进行筛选，综合考虑和分析发行主体的公司背景、竞争地位、治理结构、盈利能力、偿债能力、债券收益率等要素，确定投资决策。本基金将对拟投资或已投资的证券公司短期公司债券进行流动性分析和监测，并适当控制债券投资组合整体的久期，防范流动性风险。

4、资产支持证券投资策略

本基金将深入研究资产支持证券的发行条款、市场利率、支持资产的构成及质量、支持资产的现金流变动情况以及提前偿还率水平等因素，评估资产支持证券的信用风险、利率风险、流动性风险和提前偿付风险，通过信用分析和流动性管理，辅以量化模型分析，精选那些经风险调整后收益率较高的品种进行投资，力求获得长期稳定的投资收益。

5、其他金融工具的投资策略

（1）股指期货投资策略

在股指期货投资上，本基金以套期保值和有效管理为目标，在控制风险的前提下，谨慎适当参与股指期货的投资。本基金在进行股指期货投资中，将分析股指期货的收益性、流动性及风险特征，主要选择流动性好、交易活跃的期货合约，通过研究现货和期货市场的发展趋势，运用定价模型对其进行合理估值，谨慎利用股指期货，调整投资组合的风险暴露，及时调整投资组合仓位，以降低组合风险、提高组合的运作效率。并利用股指期货流动性较好的特点对冲基金的流动性风险，如大额申购赎回等

（2）国债期货投资策略

在风险可控的前提下，本基金将本着谨慎原则适度参与国债期货投资。本基金参与国债期货交易以套期保值为主要目的，运用国债期货对冲风险。本基金将根据对债券现货市场和期货市场的分析，结合国债期货的定价模型寻求其合理的估值水平，发挥国债期货杠杆效应和流动性较好的特点，灵活运用多头或空头套期保值等策略进行套期保值操作。

基金管理人将充分考虑国债期货的收益性、流动性及风险性特征，运用国

债期货对冲系统性风险、对冲收益率曲线平坦、陡峭等形态变化的风险、对冲关键期限利率波动的风险；利用金融衍生品的杠杆作用，以达到降低投资组合的整体风险的目的。

（3）权证及其他金融工具投资策略

权证为本基金辅助性投资工具。本基金进行权证投资时，将在对权证标的证券进行基本面研究及估值的基础上，结合股价波动率等参数，运用数量化期权定价模型，确定其合理内在价值，从而构建套利交易或避险交易组合。如法律法规或监管机构以后允许本类基金投资于其他金融工具或衍生金融工具，基金管理人履行适当程序后，可以将其纳入投资范围。

如法律法规或监管机构以后允许本类基金投资于其他衍生金融工具，基金管理人履行适当程序后，可以将其纳入投资范围。本基金对衍生金融工具的投资主要以对提高组合整体收益为主要目的。本基金将在有效风险管理的前提下，通过对标的品种的研究，谨慎投资。

九、基金的业绩比较基准

本基金的业绩比较基准为：沪深 300 指数收益率*80%+中债综合全价指数收益率*15%+金融机构人民币活期存款利率（税后）*5%

沪深 300 指数是由中证指数有限公司编制，从上海和深圳证券交易所中选取 300 只 A 股作为样本的综合性指数；样本选择标准为规模大、流动性好的股票，目前沪深 300 指数样本覆盖了沪深市场六成左右的市值，具有良好的市场代表性。

中债综合全价指数由中央国债登记结算有限责任公司编制，旨在综合反映债券全市场整体价格和应计利息的情况。该指数涵盖了银行间市场和交易所市场，具有广泛的市场代表性。

本基金是混合型基金，股票资产占基金资产比例为 60%-95%；每个交易日日终在扣除股指期货合约和国债期货合约需缴纳的交易保证金后，现金或者到期日在一年以内的政府债券不低于基金资产净值的 5%。本基金采用“沪深 300 指数”、“中债综合全价指数”和“金融机构人民币活期存款利率（税后）”分别作为权益类、固定收益类和现金类资产投资的比较基准，并将其权重分

别设定为 80%、15%和 5%，可以使业绩比较基准与基金的投资风格和投资比例保持一致，让业绩比较基准更真实、客观地反映基金的风险收益特征。

如果今后法律法规发生变化，或者中国人民银行调整或停止“金融机构人民币活期存款利率”的发布或者证券市场中有其他代表性更强、更科学客观的业绩比较基准适用于本基金时，本基金管理人可依据维护基金份额持有人合法权益的原则，在与基金托管人协商一致的情况下对业绩比较基准进行相应调整。调整业绩比较基准须报中国证监会备案并及时公告，而无须基金份额持有人大会审议。

十、基金的风险收益特征

本基金为混合型基金，预期收益和风险水平低于股票型基金，高于债券型基金与货币市场基金。

十一、基金投资组合报告（未经审计）

基金管理人的董事会及董事保证本报告所载资料不存在虚假记载、误导性陈述或重大遗漏，并对其内容的真实性、准确性和完整性承担个别及连带责任。

本基金托管人招商银行股份有限公司根据本基金合同规定，复核了本报告中的财务指标、净值表现和投资组合报告等内容，保证复核内容不存在虚假记载、误导性陈述或者重大遗漏。

本投资组合报告所载数据截止 2017 年 12 月 31 日，本报告中所列财务数据未经审计。

1. 报告期末基金资产组合情况

序号	项目	金额（元）	占基金总资产的比例（%）
1	权益投资	394,566,271.26	53.37
	其中：股票	394,566,271.26	53.37
2	基金投资	-	-

3	固定收益投资	121,310,734.30	16.41
	其中：债券	121,310,734.30	16.41
	资产支持证券	-	-
4	贵金属投资	-	-
5	金融衍生品投资	-	-
6	买入返售金融资产	190,000,000.00	25.70
	其中：买断式回购的买入返售金融资产	-	-
7	银行存款和结算备付金合计	29,979,361.47	4.05
8	其他资产	3,494,408.56	0.47
9	合计	739,350,775.59	100.00

注：本基金本报告期内未通过港股通交易机制投资港股。

2. 报告期末按行业分类的股票投资组合

(1) 报告期末按行业分类的境内股票投资组合

代码	行业类别	公允价值（元）	占基金资产净值比例（%）
A	农、林、牧、渔业	482,184.00	0.07
B	采矿业	17,019,274.40	2.35
C	制造业	217,923,820.60	30.03
D	电力、热力、燃气及水生产和供应业	8,702,311.20	1.20
E	建筑业	15,478,430.00	2.13
F	批发和零售业	18,909,005.78	2.61
G	交通运输、仓储和邮政业	7,460,132.76	1.03
H	住宿和餐饮业	561,846.00	0.08
I	信息传输、软件和信息技术服务业	18,021,430.55	2.48
J	金融业	57,862,714.00	7.97

K	房地产业	16,963,141.11	2.34
L	租赁和商务服务业	6,845,022.80	0.94
M	科学研究和技术服务业	-	-
N	水利、环境和公共设施管理业	4,132,599.06	0.57
O	居民服务、修理和其他服务业	-	-
P	教育	-	-
Q	卫生和社会工作	575,181.00	0.08
R	文化、体育和娱乐业	3,629,178.00	0.50
S	综合	-	-
	合计	394,566,271.26	54.37

(2) 报告期末按行业分类的沪港通投资股票投资组合

本基金本报告期内未通过港股通交易机制投资港股。

3. 报告期末按公允价值占基金资产净值比例大小排序的前十名股票投资明细

序号	股票代码	股票名称	数量（股）	公允价值（元）	占基金资产净值比例（%）
1	000776	广发证券	481,100	8,024,748.00	1.11
2	600030	中信证券	369,600	6,689,760.00	0.92
3	002146	荣盛发展	524,087	4,994,549.11	0.69
4	601888	中国国旅	111,320	4,830,174.80	0.67
5	601166	兴业银行	276,800	4,702,832.00	0.65
6	002042	华孚时尚	337,435	4,518,254.65	0.62
7	601398	工商银行	723,700	4,486,940.00	0.62
8	600068	葛洲坝	538,800	4,418,160.00	0.61
9	002304	洋河股份	38,401	4,416,115.00	0.61
10	000402	金融街	386,900	4,298,459.00	0.59

4. 报告期末按债券品种分类的债券投资组合

序号	债券品种	公允价值（元）	占基金资产净值比例（%）
1	国家债券	16,126,773.50	2.22
2	央行票据	-	-
3	金融债券	105,183,960.80	14.49
	其中：政策性金融债	105,183,960.80	14.49
4	企业债券	-	-
5	企业短期融资券	-	-
6	中期票据	-	-
7	可转债（可交换债）	-	-
8	同业存单	-	-
9	其他	-	-
10	合计	121,310,734.30	16.72

5. 报告期末按公允价值占基金资产净值比例大小排序的前五名债券投资明细

序号	债券代码	债券名称	数量（张）	公允价值（元）	占基金资产净值比例（%）
1	018005	国开 1701	440,720	43,582,800.80	6.01
2	108601	国开 1703	222,000	22,151,160.00	3.05
3	170410	17 农发 10	200,000	19,894,000.00	2.74
4	160208	16 国开 08	200,000	19,556,000.00	2.69
5	019563	17 国债 09	161,510	16,126,773.50	2.22

6. 报告期末按公允价值占基金资产净值比例大小排序的前十名资产支持证券投资明细

本基金本报告期末未持有资产支持证券。

7. 报告期末按公允价值占基金资产净值比例大小排序的前五名贵金属投资明细

本基金本报告期末未持有贵金属。

8. 报告期末按公允价值占基金资产净值比例大小排序的前五名权证投资明细

本基金本报告期末未持有权证。

9. 报告期末本基金投资的股指期货交易情况说明

本基金本报告期内未投资股指期货。

10. 报告期末本基金投资的国债期货交易情况说明

本基金本报告期内未投资国债期货。

11. 投资组合报告附注

(1) 本报告期内本基金投资的前十名证券发行主体未出现被监管部门立案调查的情况，在报告编制前一年内未受到公开谴责、处罚。

(2) 基金投资的前十名股票中，没有投资超出基金合同规定备选股票库之外的股票。

(3) 其他资产构成

序号	名称	金额（元）
1	存出保证金	93,478.85
2	应收证券清算款	4,795.70
3	应收股利	-
4	应收利息	3,112,697.38
5	应收申购款	283,436.63
6	其他应收款	-
7	待摊费用	-
8	其他	-
9	合计	3,494,408.56

(4) 报告期末持有的处于转股期的可转换债券明细

本基金本报告期末未持有处于转股期的可转换债券。

(5) 报告期末前十名股票中存在流通受限情况的说明

本基金本报告期末前十名股票中未存在流通受限情况。

(6) 投资组合报告附注的其他文字描述部分

- 1、由于四舍五入的原因，分项之和与合计项之间可能存在尾差。
- 2、报告期内没有需说明的证券投资决策程序。

十二、基金的业绩

基金管理人依照恪尽职守、诚实信用、谨慎勤勉的原则管理和运用基金财产，但不保证基金一定盈利，也不保证最低收益。基金的过往业绩并不代表其未来表现。投资有风险，投资者在做出投资决策前应仔细阅读本基金的招募说明书。

本基金合同生效日为 2017 年 9 月 29 日，基金合同生效以来至 2017 年 12 月 31 日的投资业绩及与同期业绩比较基准的比较如下表所示：

(一) 历史各时间段收益率与同期业绩比较基准收益率比较

泰康泉林量化价值精选混合 A

阶段	份额净值 增长率①	份额净值 增长率标 准差②	业绩比较 基准收益 率③	业绩比较基 准收益率标 准差④	①-③	②-④
自基金合 同生效起 至今	-0.09%	0.32%	4.20%	0.63%	-4.29%	-0.31%

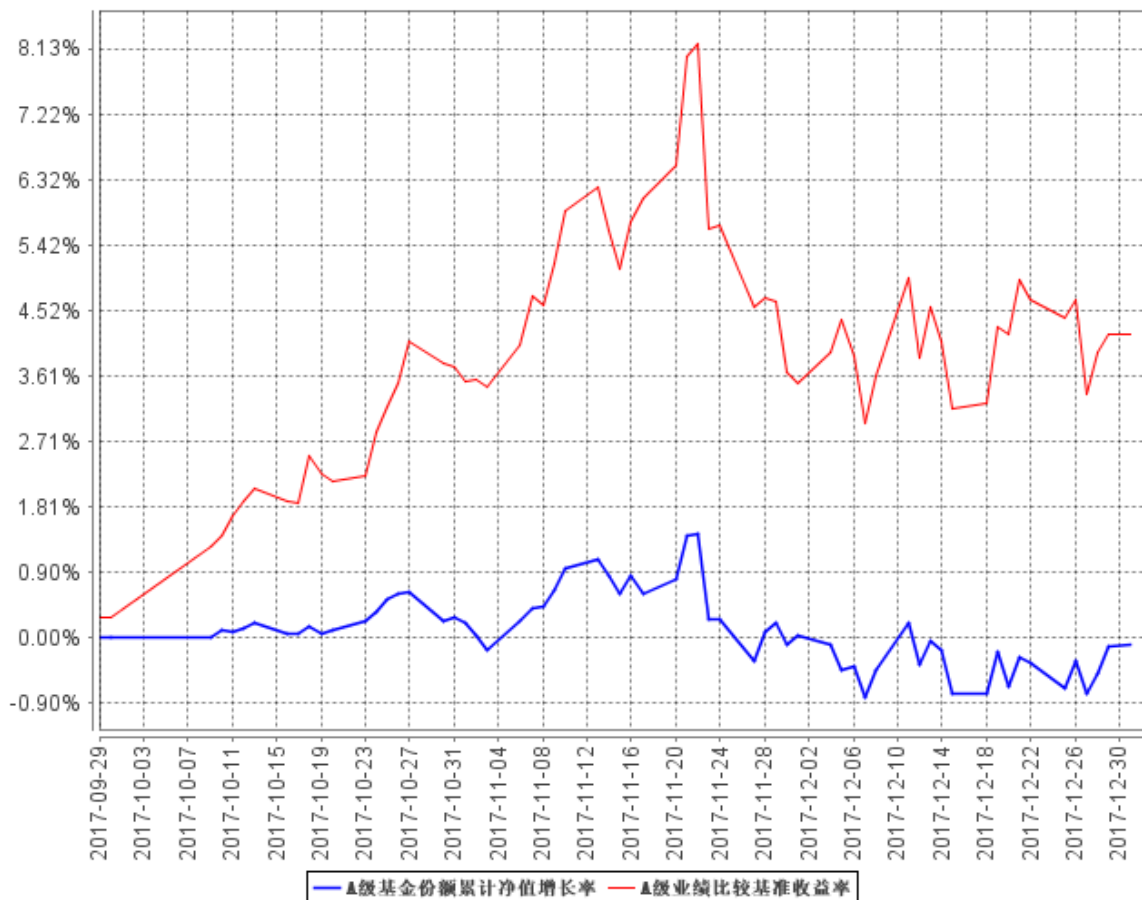
泰康泉林量化价值精选混合 C

阶段	份额净值 增长率①	份额净值 增长率标 准差②	业绩比较 基准收益 率③	业绩比较基 准收益率标 准差④	①-③	②-④
自基金合 同生效起 至今	-0.09%	0.32%	4.20%	0.63%	-4.29%	-0.31%

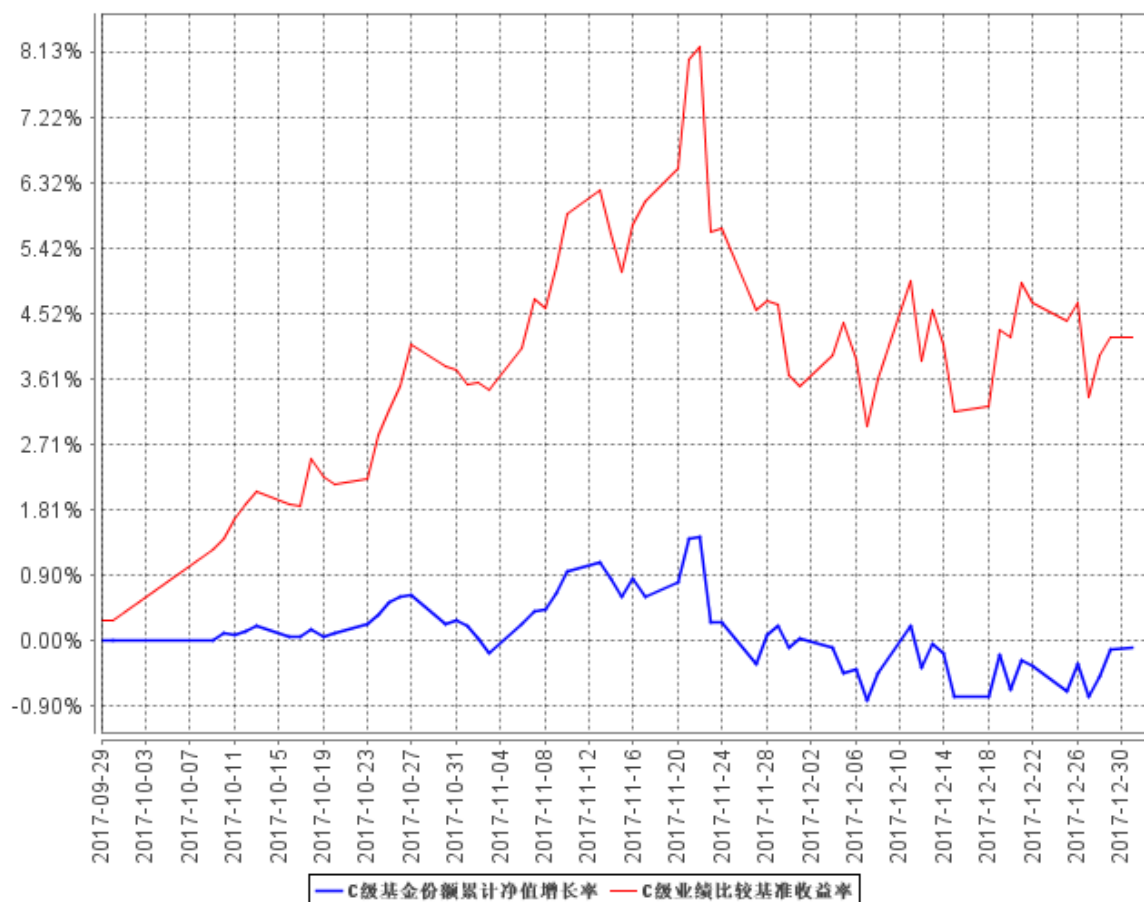
(二) 泰康泉林量化价值精选混合基金自基金合同生效以来基金累计净值收益率

与业绩比较基准收益率历史走势对比图（2017年9月29日至2017年12月31日）

A级基金份额累计净值增长率与同期业绩比较基准收益率的历史走势对比图



C级基金份额累计净值增长率与同期业绩比较基准收益率的历史走势对比图



注：1、本基金基金合同于2017年9月29日生效，截至报告期末未满一年。

2、按照本基金的基金合同规定，基金管理人应当自基金合同生效之日起六个月内使基金的投资组合比例符合基金合同的约定，截至报告期末本基金尚未完成建仓。

3、泰康泉林量化C类历史份额为0，此基金的业绩为参照泰康泉林量化A类的业绩情况进行披露。

十三、基金费用与税收

(一) 基金费用的种类

- 1、基金管理人的管理费；
- 2、基金托管人的托管费；
- 3、C类基金份额的销售服务费；
- 4、《基金合同》生效后与基金相关的信息披露费用；
- 5、《基金合同》生效后与基金相关的会计师费、律师费、诉讼费和仲裁费；

- 6、基金份额持有人大会费用；
- 7、基金的证券、期货交易费用；
- 8、基金的银行汇划费用；
- 9、基金的相关账户的开户及维护费用；
- 10、按照国家有关规定和《基金合同》约定，可以在基金财产中列支的其他费用。

（二）基金费用计提方法、计提标准和支付方式

1、基金管理人的管理费

本基金的管理费按前一日基金资产净值的 1.50% 年费率计提。管理费的计算方法如下：

$$H = E \times 1.50\% \div \text{当年天数}$$

H 为每日应计提的基金管理费

E 为前一日的基金资产净值

基金管理费每日计算，逐日累计至每月月末，按月支付，经基金管理人与基金托管人双方核对无误后，基金托管人按照与基金管理人协商一致的方式于次月前 5 个工作日内从基金财产中一次性支付给基金管理人。若遇法定节假日、公休假等，支付日期顺延。

2、基金托管人的托管费

本基金的托管费按前一日基金资产净值的 0.25% 的年费率计提。托管费的计算方法如下：

$$H = E \times 0.25\% \div \text{当年天数}$$

H 为每日应计提的基金托管费

E 为前一日的基金资产净值

基金托管费每日计算，逐日累计至每月月末，按月支付，经基金管理人与基金托管人双方核对无误后，基金托管人按照与基金管理人协商一致的方式于次月前 5 个工作日内从基金财产中一次性支取。若遇法定节假日、公休假等，支付日期顺延。

3、销售服务费

本基金 A 类基金份额不收取销售服务费，C 类基金份额的销售服务费按前

一日 C 类基金份额资产净值的 0.50% 年费率计提。计算方法如下：

$$H = E \times 0.50\% \div \text{当年天数}$$

H 为 C 类基金份额每日应计提的销售服务费

E 为 C 类基金份额前一日基金资产净值

基金销售服务费每日计算，逐日累计至每月月末，按月支付，经基金管理人与基金托管人双方核对无误后，基金托管人按照与基金管理人协商一致的方式于次月前 5 个工作日内从基金财产中一次性支付给登记机构，由登记机构代付给销售机构。若遇法定节假日、公休假等，支付日期顺延。销售服务费主要用于基金的销售与基金持有人的服务。

上述“一、基金费用的种类”中第 4—10 项费用，根据有关法规及相应协议规定，按费用实际支出金额列入当期费用，由基金托管人从基金财产中支付。

（三）不列入基金费用的项目

下列费用不列入基金费用：

- 1、基金管理人和基金托管人因未履行或未完全履行义务导致的费用支出或基金财产的损失；
- 2、基金管理人和基金托管人处理与基金运作无关的事项发生的费用；
- 3、《基金合同》生效前的相关费用；
- 4、其他根据相关法律法规及中国证监会的有关规定不得列入基金费用的项目。

（四）基金税收

本基金运作过程中涉及的各纳税主体，其纳税义务按国家税收法律、法规执行。基金财产投资的相关税收，由基金份额持有人承担，基金管理人或者其他扣缴义务人按照国家有关税收征收的规定代扣代缴。

十四、对招募说明书更新部分的说明

（一）“重要提示”中，更新了本基金生效日期，及招募说明书所载内容、有关财务数据和净值表现的截止日期。

（二）“三、基金管理人”部分，对基金管理人概况及主要人员情况进行

了更新。

（三）“四、基金托管人”部分，对基金托管人信息进行了更新。

（四）“五、相关服务机构”部分对基金销售机构信息进行了更新。

（五）“六、基金的募集”部分，增加了基金的募集情况，并删去了认购相关信息。

（六）“七、基金合同的生效”部分，增加了基金合同生效信息，并删去了基金备案和基金合同不能生效时募集资金的处理方式信息。

（七）“八、基金份额的申购与赎回”部分，增加了基金开始办理申购、赎回和转换业务的时间。

（八）“九、基金的投资”部分，对投资组合报告内容更新至 2017 年 12 月 31 日。

（九）“十、基金的业绩”部分，更新了基金合同生效以来至 2017 年 12 月 31 日的业绩，披露了历史走势对比图。

（十）“二十二、其他应披露事项”部分，对报告期内应披露的本基金相关事项进行了更新。

（十一）根据《关于泰康泉林量化价值精选混合型证券投资基金修改基金合同、托管协议的公告》，对相关内容进行了更新。

泰康资产管理有限责任公司

二〇一八年五月十二日