
工银瑞信新机遇灵活配置混合型证券投资基金
更新的招募说明书摘要
(2018 年第 1 号)

基金管理人：工银瑞信基金管理有限公司

基金托管人：中国银行股份有限公司

重要提示

本基金经中国证券监督管理委员会2015年7月29日证监许可（2015）1818号文注册募集。本基金基金合同已于2017年4月14日正式生效。

基金管理人保证本招募说明书的内容真实、准确、完整。本招募说明书经中国证监会注册，但中国证监会对本基金募集的注册，并不表明其对本基金的价值和收益作出实质性判断或保证，也不表明投资于本基金没有风险。中国证监会不对基金的投资价值及市场前景等作出实质性判断或者保证。

投资有风险，投资者认购（或申购）基金份额时应认真阅读本招募说明书，全面认识本基金产品的风险收益特征，应充分考虑投资者自身的风险承受能力，并对认购（或申购）基金的意愿、时机、数量等投资行为作出独立决策。基金管理人提醒投资者基金投资的“买者自负”原则，在投资者作出投资决策后，基金运营状况与基金净值变化导致的投资风险，由投资者自行承担。

本摘要根据基金合同和基金招募说明书编写，并经中国证监会核准。基金合同是约定基金当事人之间权利、义务的法律文件。基金投资人自依基金合同取得基金份额，即成为基金份额持有人和本基金合同的当事人，其持有基金份额的行为本身即表明其对基金合同的承认和接受，并按照《证券投资基金法》、《公开募集证券投资基金运作管理办法》、基金合同及其他有关规定享有权利、承担义务。基金投资人欲了解基金份额持有人的权利和义务，应详细查阅基金合同。

本基金投资于证券市场，基金净值会因为证券市场波动等因素产生波动，投资者在投资本基金前，应全面了解本基金的产品特性，理性判断市场，并承担基金投资中出现的各类风险，包括：因政治、经济、社会等环境因素对证券价格产生影响而形成的系统性风险、个别证券特有的非系统性风险、基金管理人在基金管理实施过程中产生的基金管理风险、本基金的特定风险等等。

本基金为混合型基金，预期收益和风险水平低于股票型基金，高于债券型基金与货币市场基金。

基金的过往业绩并不预示其未来表现。

基金管理人管理的其它基金的业绩并不构成对本基金业绩表现的保证。基金管理人依照恪尽职守、诚实信用、谨慎勤勉的原则管理和运用基金财产，但不保证基金一定盈利，也不保证最低收益。

本招募说明书所载内容截止日为 2018 年 4 月 13 日，有关财务数据和净值表现数据截止日为 2018 年 3 月 31 日（财务数据未经审计）。本招募说明书已经基金托管人复核。

一、基金管理人

（一）基金管理人概况

名称：工银瑞信基金管理有限公司

住所：北京市西城区金融大街 5 号、甲 5 号 6 层甲 5 号 601、甲 5 号 7 层甲 5 号 701、甲 5 号 8 层甲 5 号 801、甲 5 号 9 层甲 5 号 901

办公地址：北京市西城区金融大街 5 号新盛大厦 A 座 6-9 层

邮政编码：100033

法定代表人：郭特华

成立日期：2005 年 6 月 21 日

批准设立机关：中国证监会

批准设立文号：中国证监会证监基金字[2005]93 号

经营范围：基金募集、基金销售、资产管理及中国证监会许可的其他业务

组织形式：有限责任公司

注册资本：贰亿元人民币

联系人：朱碧艳

联系电话：400-811-9999

股权结构：中国工商银行股份有限公司占公司注册资本的 80%；瑞士信贷银行股份有限公司占公司注册资本的 20%。

存续期间：持续经营

（二）主要人员情况

1、董事会成员

尚军先生，董事长，中国工商银行战略管理与投资者关系部资深专家、专职派出董事。复旦大学工商管理（国际）硕士，高级经济师。历任中国工商银行河南郑州分行团委书记、国际部副总经理，河南分行国际部副总经理、储蓄处处长、国际业务处处长，河南分行副行长、党委委员，陕西分行党委书记、行长等职务。

Michael Levin 先生，董事，瑞士信贷董事总经理、亚太地区资产管理主管。Levin 先生负责制定和指导亚太区资产管理战略，包括销售、产品和合作伙伴关系。他还

与机构和私人银行密切合作，以提供资产管理投资解决方案。在 2011 年 8 月加入瑞士信贷之前，Levin 先生是 AsiaCrest Capital 的首席执行官，AsiaCrest Capital 是一家位于香港的对冲基金 FoF。再之前，他曾在 Hite Capital 和英仕曼集团担任投资组合经理。Levin 先生也是 Metropolitan Venture Partners 的联合创始人。他在流动和非流动性另类投资行业拥有超过 20 年的经验。Levin 先生毕业于美国宾夕法尼亚大学沃顿商学院，并获得经济学理学学士学位。

郭特华女士，董事，博士，现任工银瑞信基金管理有限公司总经理，兼任工银瑞信资产管理（国际）有限公司董事长。历任中国工商银行总行商业信贷部、资金计划部副处长，中国工商银行总行资产托管部处长、副总经理。

王一心女士，董事，高级经济师，中国工商银行战略管理与投资者关系部高级专家、专职董事。历任中国工商银行专项融资部（公司业务二部、营业部）副总经理；中国工商银行营业部 历任副处长、处长；中国工商银行总行技术改造信贷部经理。

王莹女士，董事，高级会计师，中国工商银行战略管理与投资者关系部高级专家、专职派出董事，于 2004 年 11 月获得国际内审协会注册内部审计师（Certified Internal Auditor）资格证书。历任中国工商银行国际业务部外汇清算处负责人，中国工商银行清算中心外汇清算处负责人、副处长，中国工商银行稽核监督局外汇业务稽核处副处长、处长，中国工商银行内部审计局境外机构审计处处长，工行悉尼分行内部审计师、风险专家。

田国强先生，独立董事，经济学博士，上海财经大学经济学院院长，上海财经大学高等研究院院长，美国德州 A&M 大学经济系 Alfred F. Chalk 讲席教授。首批中组部“千人计划”入选者及其国家特聘专家，首批人文社会科学长江学者讲座教授，曾任上海市人民政府特聘决策咨询专家，中国留美经济学会会长（1991-1992）。2006 年被《华尔街电讯》列为中国大陆十大最具影响力的经济学家之一。主要研究领域包括经济理论、激励机制设计、中国经济等。

葛蓉蓉女士，独立董事，管理学博士，高级经济师。2017 年 12 月起担任北京创新伙伴教育科技有限公司监事。2005 年 3 月至 2017 年 12 月任职于中央汇金投资有限公司，曾任汇金公司股权监事、银行一部副主任（董事总经理）。2001 年 9 月至 2005 年 3 月任职于中国证监会发行监管部。1998 年 8 月至 2001 年 9 月任大鹏证券公司（北京）研究部副研究员。1994 年 7 月至 1998 年 8 月在北京工业大学经济管理学院担任讲师。

Alan H Smith 先生，独立董事，法学学士，香港太平绅士，香港律师公会律师。历任云顶香港有限公司副董事长，怡富控股有限公司董事长，香港大学法律专业讲师，恒生指数

顾问委员会委员，香港医院管理局公积金计划受托人，香港证监会程序复检委员会委员，香港政府经济顾问委员会发展局成员，香港联合交易所新市场发展工作小组主席，曾被《亚洲金融》杂志评为“年度银行家”。

2、监事会成员

郑剑锋先生，监事，金融学科学双硕士。2005年12月起，郑剑锋先生任职于中国工商银行监事会办公室，先后担任综合管理处处长、监督专员和监事会办公室副主任，主要负责风险、内控及董事高管履职的监督检查工作。2014年6月起，郑剑锋先生被任命为中国工商银行战略管理与投资者关系部集团派驻子公司董监事办公室高级专家、专职派出董事。

黄敏女士，监事，金融学学士。黄敏女士于2006年加入Credit Suisse Group（瑞士信贷集团），先后担任全球投资银行战略部助理副总裁、亚太区投资银行战略部副总裁、中国区执行首席运营官，资产管理大中国区首席运营官，现任资产管理中国区负责人。

洪波女士，监事，硕士。ACCA 非执业会员。2005年至2008年任安永华明会计师事务所高级审计员；2008年至2009年任民生证券有限责任公司监察稽核总部业务主管；2009年6月加入工银瑞信法律合规部，现任内控稽核部总监。

倪莹女士，监事，硕士。2000年至2009年任职于中国人民大学，历任副科长、科长，校团委副书记。2009年至2011年就职于北京市委教工委，任干部处副调研员。2011年加入工银瑞信战略发展部，现任战略发展部总监。

章琼女士，监事，硕士。2001年至2003年任职于富友证券财务部；2003年至2005年任职于银河基金，担任注册登记专员。2005年加入工银瑞信运作部，现任运作部总监。

3、高级管理人员

郭特华女士，总经理，简历同上。

朱碧艳女士，硕士，国际注册内部审计师，现任工银瑞信基金管理有限公司督察长，兼任工银瑞信投资管理有限公司监事。1997—1999年中国华融信托投资公司证券总部经理，2000—2005年中国华融资产管理公司投资银行部、证券业务部高级副经理。

杜海涛先生，硕士，现任工银瑞信基金管理有限公司副总经理兼研究部总监，兼任工银瑞信资产管理（国际）有限公司董事，1997年7月至2002年9月，任职于长城证券有限责任公司，历任职员、债券（金融工程）研究员；2002年10月至2003年5月，任职于宝盈基金管理有限公司，历任研究员、基金经理助理；2003年6月至2006年3月，任职于招商基金管

理有限公司，历任研究员、基金经理。2006年加入工银瑞信基金管理有限公司。

赵紫英女士，博士，现任工银瑞信基金管理有限公司副总经理，1989年8月至1993年5月，任职于中国工商银行海淀支行，从事国际业务；1994年6月至2002年4月，任职于中国工商银行北京市分行国际业务部，历任综合科科长、国际业务部副总经理；2002年5月至2005年6月，任职于中国工商银行牡丹卡中心，历任市场营销部副总经理、清算部副总经理。2005年加入工银瑞信基金管理有限公司。

郝炜先生，硕士，现任工银瑞信基金管理有限公司副总经理，兼任工银瑞信资产管理（国际）有限公司董事，工银瑞信投资管理有限公司董事。2001年4月至2005年6月，任职于中国工商银行资产托管部。2005年加入工银瑞信基金管理有限公司。

4、本基金基金经理

游凇峰先生，22年证券从业经验。斯坦福大学统计学专业博士；先后在 Merrill Lynch Investment Managers 担任美林集中基金和美林保本基金基金经理，Fore Research & Management 担任 Fore Equity Market Neutral 组合基金经理，Jasper Asset Management 担任 Jasper Gemini Fund 基金基金经理；2009年加入工银瑞信基金管理有限公司，现任权益投资部量化投资团队负责人；2009年12月25日至今，担任工银瑞信中国机会全球配置股票基金的基金经理；2010年5月25日至今，担任工银全球精选股票基金的基金经理；2012年4月26日至今担任工银瑞信基本面量化策略混合型证券投资基金基金经理；2014年6月26日至今，担任工银瑞信绝对收益混合型基金基金经理；2015年12月15日至2017年12月22日，担任工银瑞信新趋势灵活配置混合型基金基金经理；2016年3月9日至2017年10月9日，担任工银瑞信香港中小盘股票型基金基金经理；2016年10月10日至2018年2月23日，担任工银瑞信新焦点灵活配置混合型证券投资基金基金经理；2017年4月14日至今，担任工银瑞信新机遇灵活配置混合型证券投资基金基金经理；2017年4月27日至今，担任工银瑞信新价值灵活配置混合型证券投资基金基金经理。

胡志利先生，5年证券从业经验。2012年加入工银瑞信，现任权益投资部基金经理，2015年8月18日至2017年12月26日，担任工银瑞信绝对收益策略混合型发起式证券投资基金基金经理；2016年10月10日至2018年2月23日，担任工银瑞信新焦点灵活配置混合型证券投资基金基金经理；2017年1月25日至今，担任工银瑞信优质精选混合型证券投资基金基金经理；2017年4月14日至今，担任工银瑞信新机遇灵活配置混合型证券投资基金基金经理；2017年4月27日至今，担任工银瑞信新价值灵活配置混合型证券投资

资基金基金经理；2018年2月27日至今，担任工银瑞信国家战略主题股票型证券投资基金基金经理。

5、投资决策委员会成员

郭特华女士，简历同上。

杜海涛先生，投资决策委员会主任，简历同上。

宋炳坤先生，14年证券从业经验；曾任中信建投证券有限公司研究员；2007年加入工银瑞信，现任权益投资总监。2012年2月14日至今，担任工银瑞信添颐债券型证券投资基金基金经理；2013年1月18日至今，担任工银双利债券基金基金经理；2013年1月28日至2014年12月5日，担任工银瑞信60天理财债券型基金基金经理；2014年1月20日至今，担任工银瑞信红利混合型证券投资基金基金经理；2014年1月20日至2017年5月27日，担任工银瑞信核心价值混合型证券投资基金基金经理；2014年10月23日至今，担任工银瑞信研究精选股票型基金基金经理；2014年11月18日至今，担任工银医疗保健行业股票型基金基金经理；2015年2月16日至2017年12月22日，担任工银战略转型主题股票基金基金经理；2017年4月12日至今，担任工银瑞信中国制造2025股票型证券投资基金基金经理。

欧阳凯先生，16年证券从业经验；曾任中海基金管理有限公司基金经理；2010年加入工银瑞信，现任固定收益投资总监、股债混合投研团队负责人。2010年8月16日至今，担任工银双利债券型基金基金经理，2011年12月27日至2017年4月21日担任工银保本混合基金基金经理，2013年2月7日至2017年2月6日担任工银保本2号混合型发起式基金(自2016年2月19日起变更为工银瑞信优质精选混合型证券投资基金)基金经理，2013年6月26日至2018年2月27日，担任工银瑞信保本3号混合型基金基金经理，2013年7月4日至2018年2月23日，担任工银信用纯债两年定期开放基金基金经理，2014年9月19日起至今担任工银新财富灵活配置混合型基金基金经理，2015年5月26日起至今担任工银丰盈回报灵活配置混合型基金基金经理。

黄安乐先生，15年证券从业经验；先后在天相投资顾问有限公司担任研究员，国信证券经济研究所担任资深分析师，国信证券资产管理总部担任投资经理、研究员；2010年加入工银瑞信，现任权益投资总监。2011年11月23日至今，担任工银瑞信主题策略混合型证券投资基金基金经理；2013年9月23日至今，担任工银瑞信精选平衡基金基金经理；2014年10月22日至2017年10月9日，担任工银高端制造行业股票型基金基金经理；2015年4月28日至2018年3月2日，担任工银新材料新能源行业股票型基金基金经理；

2016年1月29日至今，担任工银瑞信国家战略主题股票型基金基金经理；2017年4月21日至今，担任工银瑞信互联网加股票型证券投资基金基金经理；2018年3月28日至今，担任工银瑞信中小盘成长混合型证券投资基金基金经理。

李剑峰先生，15年证券从业经验；曾任中央国债登记结算有限责任公司业务经理、高级副经理；2008年加入工银瑞信，曾任固定收益研究员，现任固定收益投资总监兼养老金投资中心总经理。

郝康先生，20年证券从业经验；先后在澳大利亚首源投资管理公司担任基金经理，在联和运通投资顾问管理公司担任执行董事，在工银瑞信担任国际业务总监，在工银瑞信资产管理（国际）有限公司担任副总经理；2016年加入工银瑞信基金管理有限公司，现任权益投资总监，兼任工银瑞信（国际）投资总监，2016年12月30日至今，担任工银瑞信沪港深股票型证券投资基金基金经理；2017年11月9日至今，担任工银瑞信沪港深精选灵活配置混合型证券投资基金基金经理。

上述人员之间均不存在近亲属关系。

二、基金托管人

名称：中国银行股份有限公司（简称“中国银行”）

住所及办公地址：北京市西城区复兴门内大街1号

首次注册登记日期：1983年10月31日

注册资本：人民币贰仟玖佰肆拾叁亿捌仟柒佰柒拾玖万壹仟贰佰肆拾壹元整

法定代表人：陈四清

基金托管业务批准文号：中国证监会证监基字【1998】24号

托管部门信息披露联系人：王永民

传真：（010）66594942

中国银行客服电话：95566

三、相关服务机构

（一）基金份额发售机构

1、直销中心

名称：工银瑞信基金管理有限公司

办公地址：北京市西城区金融大街5号新盛大厦A座6-9层

注册地址：北京市西城区金融大街5号、甲5号6层甲5号601、甲5号7层甲5号701、甲5号8层甲5号801、甲5号9层甲5号901

法定代表人：郭特华

全国统一客户服务电话：400-811-9999

传真：010-66583111

联系人：王秋雅

公司网站：www.icbccs.com.cn

投资者还可通过本公司电子自助交易系统申购本基金。

2、其他销售机构。

(1) 中国工商银行股份有限公司

注册地址：北京市西城区复兴门内大街55号

办公地址：北京市西城区复兴门内大街55号

法定代表人：易会满

传真：010-66107914

客户服务电话：95588

网址：<http://www.icbc.com.cn/>

(2) 交通银行股份有限公司

注册地址：上海市银城中路188号

办公地址：上海市银城中路188号

法定代表人：牛锡明

联系人：王菁

电话：021-58781234

传真：021-58408483

客户服务电话：95559

网址：<http://www.bankcomm.com/>

(3) 中国银行股份有限公司

注册地址：北京市西城区复兴门内大街1号

办公地址：北京市西城区复兴门内大街1号

法定代表人：陈四清

联系人：侯燕鹏

传真：010—66594431

客户服务电话：95566

网址：<http://www.boc.cn/>

（4）招商银行股份有限公司

注册地址：深圳市福田区深南大道7088号

办公地址：深圳市福田区深南大道7088号

法定代表人：李建红

联系人：邓炯鹏

电话：0755—83198888

传真：0755—83195049

客户服务电话：95555

网址：<http://www.cmbchina.com/>

（5）渤海银行股份有限公司

注册地址：天津市河西区马场道201-205号

办公地址：天津市河西区马场道201-205号

法定代表人：李伏安

联系人：王宏

电话：022-58316666

传真：022-58316569

客户服务电话：95541

网址：<http://www.cbhb.com.cn>

（6）信达证券股份有限公司

注册地址：北京市西城区闹市口大街9号院1号楼

办公地址：北京市西城区宣武门西大街甲127号大成大厦6层

法定代表人：高冠江

联系人：唐静

电话：010-83252182

传真：010—63080978

客户服务电话：95321

网址：<http://www.cindasc.com>

(7) 中信建投证券股份有限公司

注册地址：北京市朝阳区安立路66号4号楼

办公地址：北京市朝阳区门内大街188号

法定代表人：王常青

联系人：权唐

电话：010—85130588

传真：010—65182261

客户服务电话：4008888108

网址：<http://www.csc108.com/>

(8) 光大证券股份有限公司

注册地址：上海市静安区新闻路1508号

办公地址：上海市静安区新闻路1508号

法定代表人：薛峰

联系人：刘晨

电话：021—22169081

传真：021—22169134

客户服务电话：4008888788；95525

网址：<http://www.ebscn.com/>

(9) 中信证券股份有限公司

注册地址：深圳市深南路7088号招商银行大厦A层

办公地址：北京朝阳区新源南路6号京城大厦

法定代表人：王东明

联系人：陈忠

电话：010—84588888

传真：010—84865560

客户服务电话：010-84588888

网址：<http://www.cs.ecitic.com/>

(10) 中信证券（山东）有限责任公司

注册地址：青岛市崂山区深圳路222号1号楼2001

办公地址：青岛市市南区东海西路28号龙翔广场东座5层

法定代表人：姜晓林

联系人：刘晓明

电话：0531—89606165

传真：0532-85022605

客户服务电话：95548

网址：www.zxwt.com.cn

(11) 西南证券股份有限公司

注册地址：重庆市江北区桥北苑8号

办公地址：重庆市江北区桥北苑8号西南证券大厦

法定代表人：余维佳

联系人：张婷

电话：023-63786220

传真：023-63786212

客户服务电话：4008096096

网址：<http://www.swsc.com.cn>

(12) 华融证券股份有限公司

注册地址：北京市西城区金融大街8号

办公地址：北京市西城区金融大街8号A座3、5层

法定代表人：宋德清

联系人：黄恒

联系电话：010—58568235

联系传真：010—58568062

公司网址：www.hrsec.com.cn

客服电话：010-58568118

(13) 宏信证券有限责任公司

注册地址：四川省成都市人民南路二段18号川信大厦10楼

办公地址：四川省成都市人民南路二段18号川信大厦10楼

法定代表人：吴玉明

联系人：张鋆

电话：010-64083702,13611286485

传真：028-86199533

客户服务电话：4008366366

网址：<http://www.hxzq.cn>,<http://www.hx818.com>

(14) 山西证券股份有限公司

注册地址：太原市府西街69号山西国际贸易中心东塔楼

办公地址：太原市府西街69号山西国际贸易中心东塔楼

法定代表人：侯巍

联系人：郭熠

电话：0351—8686659

传真：0351—8686619

客户服务电话：4006661618

网址：<http://www.i618.com.cn/>

(15) 大同证券有限责任公司

注册地址：山西省大同市大北街13号

办公地址：太原市长治路111号山西世贸中心A座F12、F13

法定代表人：董祥

联系人：薛津

电话：0351—4130322

传真：0351—4192803

客户服务电话：4007121212

网址：<http://www.dtsbc.com.cn>

(16) 申万宏源证券有限公司

注册地址：上海市徐汇区长乐路989号45层

办公地址：上海市徐汇区长乐路989号45层（邮编：200031）

法定代表人：李梅

联系人：黄维琳、钱达琛

电话：021-33389888

传真：021-33388224

客户服务电话：95523或4008895523

网址：www.sywg.com

(17) 申万宏源西部证券有限公司

注册地址：新疆乌鲁木齐市高新区（新市区）北京南路358号大成国际大厦20楼2005室（830011）

办公地址：新疆乌鲁木齐市高新区（新市区）北京南路358号大成国际大厦20楼（830011）

法定代表人：韩志谦

电话：0991-5801913

传真：0991-5801466

客户服务电话：400-800-0562

网址：www.hysec.com

(18) 大通证券股份有限公司

注册地址：辽宁省大连市沙河口区会展路129号大连国际金融中心A座-大连期货大厦38、39层

办公地址：辽宁省大连市沙河口区会展路129号大连国际金融中心A座-大连期货大厦38、39层

法定代表人：董永成

客服电话：4008-169-169

网址：www.daton.com.cn

(19) 长城国瑞证券有限公司

注册地址：厦门市思明区莲前西2号莲富大厦17楼

办公地址：厦门市思明区深田路46号深田国际大厦19-20楼

法定代表人：王勇

联系人：赵钦

电话：0592-2079303

传真：0592-2079602

客户服务电话：400-0099-886

网址：www.gwgsc.com

(20) 国信证券股份有限公司

注册地址：深圳市罗湖区红岭中路1012号国信证券大厦十六层至二十六层

办公地址：深圳市罗湖区红岭中路1012号国信证券大厦十六层至二十六层

法定代表人：何如

联系人：周杨

电话：0755－82130833

传真：0755－82133952

客户服务电话：95536

网址：<http://www.guosen.com.cn/>

(21) 安信证券股份有限公司

注册地址：深圳市福田区金田路4018号安联大厦35层、28层A02单元

办公地址：深圳市福田区金田路4018号安联大厦35层、28层A02单元

法定代表人：牛冠兴

联系人：陈剑虹

电话：0755－82825551

传真：0755－82558355

客户服务电话：4008001001

网址：<http://www.essences.com.cn>

(22) 中国国际金融股份有限公司

注册地址：中国北京建国门外大街1号国贸大厦2座28层

办公地址：中国北京建国门外大街1号国贸大厦2座28层

法定代表人：金立群

联系人：罗春蓉武明明

电话：010－65051166

传真：010－65051156

客户服务电话：(010)85679238/85679169;(0755)83195000;(021)63861195;63861196

网址：<http://www.cicc.com.cn/>

(23) 国金证券股份有限公司

注册地址：成都市东城根上街95号

办公地址：成都市东城根上街95号

法定代表人：冉云

联系人：金喆

电话：028-86690126

传真：028-86690126

客服电话：95310

网址：www.gjzq.com.cn

（24）第一创业证券股份有限公司

注册地址：深圳市福田区福华一路115号投行大厦20楼

办公地址：深圳市福田区福华一路115号投行大厦18楼

法定代表人：刘学民

联系人：吴军

传真：0755-25838701

客服电话：95358

网址：www.firstcapital.com.cn

（25）中信期货有限公司

注册地址：深圳市福田区中心三路8号卓越时代广场（二期）北座13层1301-1305室、14层

办公地址：深圳市福田区中心三路8号卓越时代广场（二期）北座13层1301-1305室、14层

法定代表人：张皓

联系人：韩钰

电话：010-60833754

传真：010-57762999

客户服务电话：400-990-8826

网址：www.citicsf.com

（26）新时代证券股份有限公司

注册地址：北京市海淀区北三环西路99号院1号楼15层1501

办公地址：北京市海淀区北三环西路99号院1号楼15层

法定代表人：刘汝军

联系人：马俊杰

电话：010-83561329

传真：010-83561094

客服电话：400-698-9898

网址：www.xsdzq.cn

(27) 华西证券股份有限公司

注册地址：四川省成都市陕西街239号

办公地址：四川省成都市高新区天府二街198号华西证券大厦

法定代表人：杨炯阳

联系人：金达勇

电话：0755-83025723

传真：0755-83025991

客户服务电话：4008888818

网址：<http://www.hx168.com.cn>

(28) 齐商银行股份有限公司

注册地址：山东省淄博市张店区金晶大道105号

办公地址：山东省淄博市张店区金晶大道105号

法定代表人：臧传勇

联系人：肖斌

电话：0533-2178888

传真：0533-2180303

客服电话：400-86-96588

网址：www.qsbank.cc

(29) 德州银行股份有限公司

注册地址：山东省德州市三八东路1266号

办公地址：山东省德州市三八东路1266号

法定代表人：孙玉芝

联系人：王方震

电话：0534-2297326

传真：0533-2297327

客服电话：40084-96588

网址：www.dzbchina.com

(30) 威海市商业银行股份有限公司

注册地址：威海市宝泉路9号

办公地址：威海市宝泉路9号

法定代表人：谭先国

联系人：刘文静

电话：0631-5211651

传真：0631-5215726

客服电话：40000-96636

网址：www.whccb.com

(31) 宁波银行股份有限公司

注册地址：浙江省宁波市鄞州区宁南南路700号

办公地址：浙江省宁波市鄞州区宁南南路700号

法定代表人：陆华裕

联系人：胡技勋

电话：0574-89068340

传真：0574-87050024

客服电话：95574

网址：www.nbcb.com.cn

(32) 徽商银行股份有限公司

注册地址：合肥安庆路79号天徽大厦A座

办公地址：合肥安庆路79号天徽大厦A座

法定代表人：李宏鸣

联系人：叶卓伟

电话：0551-62667635

传真：0551-62667684

客户服务电话：96588

网址：www.hsbank.com.cc

(33) 北京农村商业银行股份有限公司

注册地址：北京市西城区阜成门内大街410号

办公地址：北京市西城区金融大街9号金融街中心B座

法定代表人：乔瑞

联系人：王薇娜

电话：010-63229475

传真：010-63229478

客户服务电话：96198

网址：<http://www.bjrcb.com>

(34) 天津银行股份有限公司

注册地址：天津市河西区友谊路15号

办公地址：天津市河西区友谊路15号

法定代表人：袁福华

联系人：李岩

电话：022-28405684

传真：022-28405631

客户服务电话：4006960296

网址：www.bank-of-tianjin.com.cn

(35) 云南红塔银行股份有限公司

注册地址：云南省玉溪市东风南路2号

办公地址：云南省玉溪市东风南路2号

法定代表人：旃绍平

联系人：常奕滩

电话：0877-2060607

传真：0877-2061603

客户服务电话：0877-96522

网址：<http://www.yxccb.com.cn>

(36) 江苏紫金农村商业银行股份有限公司

注册地址：南京市建邺区梦都大街136号

办公地址：南京市建邺区梦都大街136号

法定代表人：张小军

联系人：游丹

电话：025-88866645

传真：025-88866724

客户服务电话：025-96008

网址：<http://www.zjrcbank.com>

(37) 苏州银行股份有限公司

注册地址：江苏省苏州市工业园区钟园路728号

办公地址：江苏省苏州市工业园区钟园路728号

法定代表人：王兰凤

联系人：朱瑞良

电话：0512-69868364

传真：0512-69868370

客户服务电话：96067

网址：www.suzhoubank.com

(38) 国泰君安证券股份有限公司

注册地址：中国（上海）自由贸易试验区商城路618号

办公地址：上海市浦东新区银城中路168号上海银行大厦29楼

法定代表人：杨德红

联系人：芮敏祺

电话：021-38676666

传真：021-38670161

客户服务电话：400-8888-666/95521

网址：<http://www.gtja.com/>

(39) 中国光大银行股份有限公司

注册地址：北京市西城区复兴门外大街6号光大大厦

办公地址：北京市西城区太平桥大街25号光大中心

法定代表人：唐双宁

联系人：朱红

电话：010-63636153

传真：010-63636157

客户服务电话：95595

网址：<http://www.cebbank.com>

(40) 华泰证券股份有限公司

注册地址：南京市江东中路228号

办公地址：南京市建邺区江东中路228号华泰证券广场、深圳市福田区深南大道4011号
港中旅大厦18楼

法定代表人：周易

联系人：庞晓芸

电话：0755-82492193

传真：0755-82492962（深圳）

客户服务电话：95597

网址：<http://www.htsc.com.cn/>

(41) 中国农业银行股份有限公司

注册地址：北京市东城区建国门内大街69号

办公地址：北京市东城区建国门内大街69号

法定代表人：周慕冰

客户服务电话：95599

网址：<http://www.abchina.com>

(42) 中原银行股份有限公司

注册地址：河南省郑州市郑东新区CBD商务外环路23号中科金座大厦

办公地址：河南省郑州市郑东新区CBD商务外环路23号中科金座大厦

法定代表人：窦荣兴

联系人：牛映雪

电话：0371-85517710

传真：0371-85519869

客户服务电话：95186

网址：www.zybank.com.cn

(43) 天相投资顾问有限公司

注册地址：北京市西城区金融街19号富凯大厦B座701邮编：100032

办公地址：北京市西城区新街口外大街28号C座5层

法定代表人：林义相

联系人：谭磊

电话：010—66045182

传真：010—66045518

客户服务电话：010-66045678

网址：<http://www.txsec.com>

（44）深圳众禄基金销售有限公司

注册地址：深圳市罗湖区深南东路5047号发展银行大厦25楼I、J单元

办公地址：深圳市罗湖区深南东路5047号发展银行大厦25楼I、J单元

法定代表人：薛峰

联系人：童彩萍

联系电话：0755-33227950

传真：0755-82080798

客户服务电话：4006-788-887

网址：www.zlfund.cn及www.jjmmw.com

（45）北京展恒基金销售有限公司

注册地址：北京市顺义区后沙峪镇安富街6号

办公地址：北京市朝阳区德胜门外华严北里2号民建大厦6层

法定代表人：闫振杰

联系人：宋丽冉

联系电话：010-62020088

客服电话：4008-886-661

传真：62020088-8802

网址：www.myfund.com

（46）上海天天基金销售有限公司

注册地址：上海市徐汇区龙田路190号2号楼二层

办公地址：上海市徐汇区龙田路195号3C座9楼

法定代表人：其实

联系人：潘世友

联系电话：021-54509988-7019

客服电话：400-1818-188

传真：021-64385308

网址：www.1234567.com.cn

(47) 蚂蚁（杭州）基金销售有限公司

注册地址：杭州市余杭区仓前街道海曙路东2号

办公地址：浙江省杭州市滨江区江南大道3588号恒生大厦12楼

法定代表人：陈柏青

联系人：周嫵旻

电话：0571-28829790，021-60897869

客服电话：4000-766-123

传真：0571-26698533

网址：<http://www.fund123.cn/>

(48) 上海好买基金销售有限公司

注册地址：上海市虹口区场中路685弄37号4号楼449室

办公地址：上海市浦东南路1118号鄂尔多斯国际大厦9楼

法定代表人：杨文斌

联系人：薛年

联系电话：021-58870011-6705

客服电话：400-700-9665

传真：021-68596916

网址：<http://www.howbuy.com/>

(49) 诺亚正行（上海）基金销售投资顾问有限公司

注册地址：上海市金山区廊下镇漕廊公路7650号205室

办公地址：上海市浦东新区银城中路68号时代金融中心8楼

法定代表人：汪静波

联系人：李玲

联系电话：021-38602750

客服电话：400-821-5399

传真：021-38509777

网址：<http://www.noah-fund.com/>

(50) 和讯信息科技有限公司

注册地址：北京市朝阳区朝外大街22号泛利大厦10层

办公地址：北京朝外大街22号泛利大厦10层

法定代表人：王莉

联系人：习甜

联系电话：010-85650920

客服电话：400-920-0022

传真：010-85657357

网址：<http://licaike.hexun.com/>

(51) 浙江金观诚财富管理有限公司

注册地址：拱墅区霞湾巷239号8号楼4楼403室

办公地址：杭州市教工路18号EAC欧美中心A座D区8层

法定代表人：陆彬彬

联系人：鲁盛

联系电话：0571-56028617

客服电话：400-068-0058

传真：0571-56899710

网址：www.jincheng-fund.com

(52) 上海利得基金销售有限公司

注册地址：上海市宝山区蕴川路5503号A425室

办公地址：上海浦东新区峨山路91弄61号陆家嘴软件园10号楼14楼

法定代表人：李兴春

联系人：曹怡晨

联系电话：021-50583533

客服电话：400-921-7755

传真：021-50583633

网址：www.leadfund.com.cn

(53) 嘉实财富管理有限公司

注册地址：上海市浦东新区世纪大道8号B座46楼06-10单元

办公地址：北京市朝阳区建国路91号金地中心A座6层

法定代表人：赵学军

联系人：景琪

联系电话：010-65215266

客服电话：400-021-8850

传真：010-65185678

网址：<http://www.harvestwm.cn/>

(54) 众升财富（北京）基金销售有限公司

注册地址：北京市朝阳区望京东园四区13号楼A座9层908室

办公地址：北京市朝阳区望京浦项中心A座9层04-08

法定代表人：李招弟

联系人：李艳

联系电话：010-59497361

客服电话：400-876-9988

传真：010-64788016

网址：www.zscffund.com

(55) 浙江同花顺基金销售有限公司

注册地址：浙江省杭州市文二西路一号元茂大厦903室

办公地址：浙江省杭州市翠柏路7号杭州电子商务产业园2号楼2楼

法定代表人：凌顺平

联系人：杨翼

联系电话：0571-88911818

客服电话：4008-773-772

网址：www.5ifund.com

(56) 上海长量基金销售投资顾问有限公司

注册地址：上海市浦东新区高翔路526号2幢220室

办公地址：上海市浦东新区浦东大道555号裕景国际B座16层

法定代表人：张跃伟

联系人：单丙焱

联系电话：021-20691832

客服电话：400-089-1289

传真：021-20691861

网址：<http://www.erichfund.com>

(57) 深圳市新兰德证券投资咨询有限公司

注册地址：深圳市福田区华强北路赛格科技园4栋10层1006#

办公地址：北京市西城区宣武门外大街28号富卓大厦16层

法定代表人：杨懿

联系人：张燕

联系电话：0755-88394666

客服电话：4008-166-1188

传真：0755-88394677

网址：<http://8.jrj.com.cn/>

(58) 宜信普泽投资顾问（北京）有限公司

注册地址：北京市朝阳区建国路88号9号楼15层1809

办公地址：北京市朝阳区建国路88号SOHO现代城C座1809

法定代表人：戎兵

联系人：魏晨

联系电话：010-52413385

客服电话：400-609-9200

网址：www.yixinfund.com

(59) 通华财富（上海）基金销售有限公司

注册地址：上海市虹口区同丰路667弄107号201室

办公地址：上海市浦东新区金桥路28号新金桥大厦5楼

法定代表人：周盛

联系人：金昌明

联系电话：021-61766938

客服电话：400-669-5156

网址：<https://www.tonghuafund.com>

(60) 北京植信基金销售有限公司

注册地址：北京市密云县兴盛南路8号院2号楼106-67

办公地址：北京市朝阳区建华南路6号卓明大厦2号院2层

法定代表人：杨纪峰

联系人：陶翰辰

联系电话：010-85721404

客服电话：4006-802-123

网址：www.zhixin-inv.com

(61) 一路财富（北京）信息科技股份有限公司

注册地址：北京市西城区车公庄大街9号五栋大楼C座702

办公地址：北京市西城区阜成门大街2号万通新世界广场A座2208

法定代表人：吴雪秀

联系人：苏昊

联系电话：010-88312877-8033

客服电话：400-001-1566

网址：www.yilucaifu.com

(62) 中国国际期货有限公司

注册地址：北京市朝阳区建国门外光华路14号1幢1层、2层、9层、11层、12层

办公地址：北京市朝阳区光华路16号中期大厦A座9层

法定代表人：王兵

联系人：赵森

联系电话：010-65807399

客服电话：95162

网址：www.cifco.net

(63) 中期资产管理有限公司

注册地址：北京市朝阳区建国门外光华路14号1幢11层1103号

办公地址：北京市朝阳区建国门外光华路16号中国中期大厦A座11层

法定代表人：路瑶

联系人：侯英建

联系电话：010-65807865

客服电话：010-65807609

网址：www.cifcofund.com

(64) 中天嘉华基金销售有限公司

注册地址：北京市石景山区八大处高科技西井路3号3号楼7457房间

办公地址：北京市朝阳区京顺路5号曙光大厦C座1层

法定代表人：黄俊辉

联系人：张立新

联系电话：010-58276785

客服电话：400-650-9972

网址：www.sinowel.com

（65）北京唐鼎耀华投资咨询有限公司

注册地址：北京市延庆县延庆经济开发区百泉街10号2栋236室

办公地址：北京市朝阳区亮马桥路甲40号二十一世纪大厦A303

法定代表人：杨涛

联系人：周君

联系电话：010-53570568

客服电话：400-819-9868

网址：www.tdyhfund.com

（66）北京增财基金销售有限公司

注册地址：北京市西城区南礼士路66号1号楼12层1208号

办公地址：北京市西城区南礼士路66号1号楼12层1208号

法定代表人：罗细安

联系人：李皓

联系电话：13521165454

客服电话：400-001-8811

网址：www.zengcaiwang.com

（67）海银基金销售有限公司

注册地址：上海市浦东新区东方路1217号16楼B单元

办公地址：上海市浦东新区东方路1217号16楼B单元

法定代表人：刘惠

联系人：毛林

电话：021-80133597

传真：021-80133413

客服电话：400-808-1016

网址：www.fundhaiyin.com

(68) 上海大智慧财富管理有限公司

注册地址：上海浦东杨高南路428号1号楼10-11层

办公地址：上海浦东杨高南路428号1号楼10-11层

法定代表人：申健

联系人：付江

联系电话：021-20219988*31781

客服电话：020-20219931

网址：<https://8.gw.com.cn/>

(69) 上海汇付金融服务有限公司

注册地址：上海市黄浦区中山南路100号19层

办公地址：上海市黄浦区中山南路100号19层

法定代表人：冯修敏

联系人：周丹

电话：021-33323999*8318

客服电话：4008213999

网站：<https://tty.chinapnr.com/>

(70) 泛华普益基金销售有限公司

注册地址：成都市成华区建设路9号高地中心1101室

办公地址：四川省成都市锦江区下东大街216号喜年广场A座1502室

联系人：付勇斌

电话：028-86758820

传真：028-86758820-805

客服电话：4008-588-588

网址：www.pyfund.com.cn/

(71) 上海陆金所资产管理有限公司

注册地址：中国（上海）自由贸易试验区陆家嘴环路1333号14楼09单元

办公地址：上海市浦东新区陆家嘴环路1333号14楼

法定代表人：郭坚

联系人：宁博宇

电话：021-20665952

传真：021-22066653

客户服务电话：4008219031

网址：www.lufunds.com

(72) 北京虹点基金销售有限公司

注册地址：北京市朝阳区西大望路1号1号楼16层1603室

办公地址：北京市朝阳区西大望路1号1号楼16层1603室

法定代表人：胡伟

联系人：张婷婷

电话：010-66045608

传真：010-66045500

客户服务电话：400-068-1176

网址：www.hongdianfund.com

(73) 上海联泰资产管理有限公司

注册地址：中国（上海）自由贸易试验区富特北路277号3层310室

办公地址：上海市长宁区福泉北路518号8号楼3层

法定代表人：燕斌

联系人：凌秋艳

电话：021-52822063

传真：021-52975270

客户服务电话：400-046-6788

网址：www.66zichan.com

(74) 北京君德汇富基金销售有限公司

注册地址：北京市东城区建国门内大街18号15层办公楼一座1502室

办公地址：北京市东城区建国门内大街18号恒基中心办公楼一座2202室

法定代表人：李振

联系人：魏尧

电话：010-65181028

传真：010-65174782/65231189

客服电话：400-066-9355

网址：www.kstreasure.com

(75) 上海凯石财富基金销售有限公司

注册地址：上海市黄浦区西藏南路765号602-115室

办公地址：上海市黄浦区延安东路1号凯石大厦4楼

法定代表人：陈继武

联系人：王哲宇

电话：021-63333389

传真：021-63333390

客户服务电话：4006433389

网址：www.lingxianfund.com

(76) 北京微动利投资管理有限公司

注册地址：北京市石景山区古城西路113号景山财富中心341

办公地址：北京市石景山区古城西路113号景山财富中心341

法定代表人：梁洪军

联系人：季长军

电话：010-52609656

传真：010-51957430

客户服务电话：400-819-6665

网址：www.buyforyou.com.cn

(77) 深圳富济财富管理有限公司

注册地址：深圳市前海深港合作区前湾一路1号A栋201室（入驻深圳市前海商务秘书有限公司）

办公地址：深圳市南山区科苑南路高新南七道惠恒集团二期418室

法定代表人：刘鹏宇

联系人刘勇

电话：0755-83999907-813

传真：0755-83999926

客户服务电话：0755-83999907

网址：www.jinqianwo.cn

(78) 北京创金启富投资管理有限公司

注册地址：北京市西城区民丰胡同31号5号楼215A

办公地址：北京市西城区民丰胡同31号5号楼215A

法定代表人：梁蓉

联系人：赵海峰

电话：010-66154828

传真：010-88067526

客户服务电话：010-66154828

网址：www.5irich.com

（79）中证金牛（北京）投资咨询有限公司

注册地址：北京市丰台区东管头1号2号楼2-45室

办公地址：北京市宣武门外大街甲一号新华社第三工作区A座5层

法定代表人：彭运年

联系人：孙雯

电话：010-59336519

传真：010-59336510

客户服务电话：4008909998

网址：www.jnlc.com

（80）和耕传承基金销售有限公司

注册地址：郑州市郑东新区心怡路西广场路南升龙广场2号楼701

办公地址：郑州市郑东新区心怡路西广场路南升龙广场2号楼701

法定代表人：李淑慧

联系人：裴小龙

电话：0371-55213196

传真：0371-85518397

客户服务电话：4000-555-671

网址：www.hgccpb.com

（81）北京钱景基金销售有限公司

注册地址：北京市海淀区丹棱街丹棱SOHO1008-1012

办公地址：北京市海淀区丹棱街丹棱SOHO1008-1012

法定代表人：赵荣春

联系人：盛海娟

电话：010-57418813

传真：010-57569671

客户服务电话：400-893-6885

网址：www.qianjing.com

(82) 奕丰金融服务（深圳）有限公司

注册地址：深圳市前海深港合作区前湾一路1号A栋201室（入驻深圳市前海商务秘书有限公司）

办公地址：深圳市南山区海岸城大厦东座1115、1116、1307室

法定代表人：TANYIKKUAN

联系人：陈广浩

电话：075589460500

传真：075521674453

客户服务电话：400-684-0500

网址：www.ifastps.com.cn

(83) 珠海盈米财富管理有限公司

注册地址：珠海市横琴新区宝华路6号105室-3491

办公地址：广州市海珠区琶洲大道东1号保利国际广场南塔12楼B1201-1203

法定代表人：肖雯

联系人：钟琛

电话：020-89629099

传真：020-89629011

客服电话：020-89629066

网址：www.yingmi.cn

(84) 北京晟视天下投资管理有限公司

注册地址：北京市怀柔区九渡河镇黄坎村735号03室

办公地址：北京市朝阳区朝外大街甲6号万通中心D座21&28层

法定代表人：蒋煜

联系人：蒋宸

电话：010-58170911

传真：010-58170800

客户服务电话：4008188866

网址：<http://fund.shengshiview.com/>

(85) 上海基煜基金销售有限公司

注册地址：上海市崇明县长兴镇路潘园公路1800号2号楼6153室（上海泰和经济发展区）

办公地址：上海市杨浦区昆明路518号A1002室

法定代表人：王翔

联系人：蓝杰

电话：021-65370077-220

传真：021-55085991

客户服务电话：400-820-5369

网址：www.jiyufund.com.cn

(86) 深圳前海京西票号基金销售有限公司

注册地址：深圳市前海深港合作区前湾一路1号A栋201室

办公地址：深圳市南山区海德一道88号中州控股中心A座1606

法定代表人：吴永宏

联系人：邹冲

电话：15920063836

客户服务电话：400-800-8668

网址：www.ph6.com

(87) 南京途牛金融信息服务有限公司

注册地址：南京市玄武区玄武大道699-1号

办公地址：南京市玄武区玄武大道699-1号

法定代表人：宋时琳

联系人：贺杰

电话：18551612276

传真：025-86853960

客户服务电话：4007-999-999转3

网址：<http://jr.tuniu.com/>

(88) 北京汇成基金销售有限公司

注册地址：北京市海淀区中关村大街11号11层1108

办公地址：北京市海淀区中关村大街11号11层1108

法定代表人：王伟刚

联系人：李瑞真

电话：010-56282140

传真：010-62680827

客户服务电话：400-619-9059

网址：www.hcjijin.com

(89) 北京格上富信基金销售有限公司

注册地址：北京市朝阳区东三环北路19号楼701内09室

办公地址：北京市朝阳区东三环北路19号楼701内09室

法定代表人：李悦章

联系人：曹庆展

电话：010-85932450

传真：010-65983333

客户服务电话：400-066-8586

网址：www.igesafe.com

(90) 北京广源达信基金销售有限公司

注册地址：北京市西城区新街口外大街28号C座六层605室

办公地址：北京市朝阳区宏泰东街浦项中心B座19层

法定代表人：齐剑辉

联系人：王英俊

电话：010-52798634

传真：010-82055860

客户服务电话：400-623-6060

网址：www.niuniufund.com

(91) 上海万得基金销售有限公司

注册地址：中国（上海）自由贸易试验区福山路33号11楼B座

办公地址：中国（上海）自由贸易试验区福山路33号8楼

法定代表人：王廷富

联系人：沈杰

电话：021-51327185

传真：021-50710161

客户服务电话：400-821-0203

（92）北京恒天明泽基金销售有限公司

注册地址：北京市经济技术开发区宏达北路10号五层5122室

办公地址：北京市朝阳区东三环北路甲19号SOHO嘉盛中心30层3001室

法定代表人：李悦

联系人：张晔

电话：010-56642600

传真：010-56642623

客户服务电话：4008-980-618

网址：www.chtfund.com

（93）天津国美基金销售有限公司

注册地址：天津经济技术开发区南港工业区综合服务区办公楼D座二层202-124室

办公地址：北京市朝阳区霄云路26号鹏润大厦B座19层

法定代表人：丁东华

联系人：郭宝亮

电话：010-59287061

传真：010-59287825

客户服务电话：400-111-0889

网址：www.gomefund.com

（94）泰诚财富基金销售（大连）有限公司

注册地址：辽宁省大连市沙河口区星海中龙园3号

办公地址：辽宁省大连市沙河口区星海中龙园3号

法定代表人：林卓

联系人：姜焕洋

电话：0411-88891212

传真：0411-84396536

客户服务电话：400-6411-999

网址：www.taichengcaifu.com

(95) 金惠家保险代理有限公司

注册地址：北京市海淀区东升园公寓1号楼1层南部

办公地址：北京市朝阳区门外大街18号丰联广场A座1009

法定代表人：夏予柱

联系人：胡明哲

电话：15810201340

传真：028-62825327

客户服务电话：400-8557333

网址：www.jhjhome.net

(96) 北京新浪仓石基金销售有限公司

注册地址：北京市海淀区东北旺西路中关村软件园二期(西扩)N-1、N-2地块新浪总部科研楼5层518室

办公地址：北京市海淀区东北旺西路中关村软件园二期(西扩)N-1、N-2地块新浪总部科研楼5层518室

法定代表人：李昭琛

联系人：吴翠

电话：010-60619607

传真：8610-62676582

客户服务电话：010-62675369

网址：www.xincai.com

(97) 北京肯特瑞财富投资管理有限公司

注册地址：北京市海淀区中关村东路66号1号楼22层2603-06

办公地址：北京市亦庄经济开发区科创十一街十八号院京东集团总部A座

法定代表人：江卉

联系人：万容

电话：010-89188345

传真：89189566

客户服务电话：个人业务：95118企业业务：4000888816

网址：<http://fund.jd.com>

(98) 上海华夏财富投资管理有限公司

注册地址：上海市虹口区东大名路687号1幢2楼268室

办公地址：北京市西城区金融大街33号通泰大厦B座16层

法定代表人：毛淮平

联系人：仲秋玥

电话：010-88066632

传真：010-88066214

客户服务电话：400-817-5666

网址：www.amcfortune.com

(99) 北京蛋卷基金销售有限公司

注册地址：北京市朝阳区阜通东大街1号院6号楼2单元21层222507

办公地址：北京市朝阳区望京阜通东大街望京SOHOT3A座19层

法定代表人：钟斐斐

联系人：戚晓强

电话：010-61840688

传真：010-61840699

客户服务电话：4000618518

网址：<https://danjuanapp.com>

(100) 济安财富（北京）资本管理有限公司

注册地址：北京市朝阳区东三环中路7号4号楼40层4601室

办公地址：北京市朝阳区东三环中路7号北京财富中心A座46层

法定代表人：杨健

联系人：李海燕

电话：010-65309516

传真：010-65330699

客户服务电话：400-673-7010

网址：www.jianfortune.com

(101) 大泰金石基金销售有限公司

注册地址：南京市建邺区江东中路222号南京奥体中心现代五项馆2105室

办公地址：上海市浦东新区峨山路505号东方纯一大厦15楼

法定代表人：袁顾明

联系人：赵明

电话：021-20324155

传真：021-20324199

客户服务电话：400-928-2266

网址：www.dtfunds.com

基金管理人可根据《中华人民共和国证券投资基金法》、《公开募集证券投资基金运作管理办法》、《证券投资基金销售管理办法》和本基金基金合同等的规定，选择其他符合要求的机构销售本基金，并及时履行公告义务。

（二）基金登记机构

名称：工银瑞信基金管理有限公司

注册地址：北京市西城区金融大街5号、甲5号6层甲5号601、甲5号7层甲5号701、甲5号8层甲5号801、甲5号9层甲5号901

注册登记业务办公地址：北京市西城区金融大街5号新盛大厦A座6层

法定代表人：郭特华

全国统一客户服务电话：400-811-9999

传真：010-66583100

联系人：朱辉毅

（三）律师事务所及经办律师

名称：北京市天元律师事务所

住所：北京市西城区丰盛胡同28号太平洋保险大厦10层

办公地址：北京市西城区丰盛胡同28号太平洋保险大厦10层

负责人：朱小辉

电话：010-57763888

传真：010-57763777

经办律师：吴冠雄、李晗

（四）会计师事务所及经办注册会计师

名称：普华永道中天会计师事务所(特殊普通合伙)

住所：上海市浦东新区陆家嘴环路1318号星展银行大厦6楼

办公地址：上海市湖滨路202号普华永道中心11楼

执行事务合伙人： 李丹

经办注册会计师： 单峰、朱宏宇

联系电话： （021）23238888

传真： （021）23238800

联系人： 朱宏宇

四、基金的名称

工银瑞信新机遇灵活配置混合型证券投资基金

五、基金的类型

混合型基金

六、基金的投资目标

通过识别宏观经济周期与资本市场轮动的行为模式，深入研究不同周期与市场背景下各类型资产的价值与回报，通过“自上而下”的大类资产配置与“自下而上”的个券选择，在风险可控的范围内追求组合收益的最大化。

七、基金的投资方向

本基金的投资范围为具有良好流动性的金融工具，包括国内依法发行上市交易的股票（包括中小板、创业板及其他中国证监会允许基金投资的股票）、权证、股指期货、国债期货、债券（包括但不限于国债、地方政府债、金融债、企业债、公司债、次级债、可转换债券、可交换债券、分离交易可转债、央行票据、中期票据、短期融资券、超短期融资券等）、资产支持证券、债券回购、银行存款以及现金，以及法律法规或中国证监会允许基金投资的其他金融工具（但须符合中国证监会的相关规定）。

如法律法规或监管机构以后允许基金投资其他品种，基金管理人在履行适当程序后，可以将其纳入投资范围。基金的投资组合比例为：股票资产占基金资产的比例为0% - 95%，每个交易日日终在扣除股指期货合约、国债期货合约需缴纳的交易保证金后，应当保持不低于基金资产净值的5%的现金或到期日在一年以内的政府债券，其中现金不包括结算备付金、存出保证金和应收申购款等。

如法律法规或中国证监会允许，基金管理人在履行适当程序后，可以调整上述投资品

种的投资比例。

八、基金的投资策略

1、资产配置策略

本基金将由投资研究团队及时跟踪市场环境变化，根据对国际及国内宏观经济运行态势、宏观经济政策变化、证券市场运行状况等因素的深入研究，判断证券市场的发展趋势，结合行业状况、公司价值性和成长性分析，综合评价各类资产的风险收益水平。在充分的宏观形势判断和策略分析的基础上，通过“自上而下”的资产配置及动态调整策略，将基金资产在各类型证券上进行灵活配置。在市场上涨阶段中，增加权益类资产配置比例；在市场下行周期中，增加固定收益类资产配置比例，最终力求实现基金资产组合收益的最大化，从而有效提高不同市场状况下基金资产的整体收益水平。

2、股票投资策略

本基金采取“自上而下”与“自下而上”相结合的分析方法进行股票投资。基金管理人在行业分析的基础上，选择治理结构完善、经营稳健、业绩优良、具有可持续增长前景或价值被低估的上市公司股票，以合理价格买入并进行中长期投资。本基金股票投资具体包括行业分析与配置、公司财务状况评价、价值评估及股票选择与组合优化等过程。

（1）行业分析与配置

本基金将根据各行业所处生命周期、产业竞争结构、近期发展趋势等数方面因素对各行业的相对盈利能力及投资吸引力进行评价，并根据行业综合评价结果确定股票资产中各行业的权重。

一个行业的进入壁垒、原材料供应方的谈判能力、制成品买方的谈判能力、产品的可替代性及行业内现有竞争程度等因素共同决定了行业的竞争结构，并决定行业的长期盈利能力及投资吸引力。另一方面，任何一个行业演变大致要经过发育期、成长期、成熟期及衰退期等阶段，同一行业在不同的行业生命周期阶段以及不同的经济景气度下，亦具有不同的盈利能力与市场表现。本基金对于那些具有较强盈利能力与投资吸引力、在行业生命周期中处于成长期或成熟期、且预期近期经济景气度有利于行业发展的行业，给予较高的权重；而对于那些盈利能力与投资吸引力一般、在行业生命周期中处于发育期或衰退期，或者当前经济景气不利于行业发展的行业，给予较低的权重。

（2）公司财务状况评估

在对行业进行深入分析的基础上，对上市公司的基本财务状况进行评估。结合基本面分析、财务指标分析和定量模型分析，根据上市公司的财务情况进行筛选，剔除财务异常和经营不够稳健的股票，构建基本投资股票池。

（3）价值评估

基于对公司未来业绩发展的预测，采用现金流折现模型等方法评估公司股票的合理内在价值，同时结合股票的市场价格，挖掘具有持续增长能力或者价值被低估的公司，选择最具有投资吸引力的股票构建投资组合。

（4）股票选择与组合优化

综合定性分析与定量价值评估的结果，选择定价合理或者价值被低估的股票构建投资组合，并根据股票的预期收益与风险水平对组合进行优化，在合理风险水平下追求基金收益最大化。同时监控组合中证券的估值水平，在市场价格明显高于其内在合理价值时适时卖出证券。

3、债券投资策略

本基金在固定收益证券投资与研究方面，实行投资策略研究专业化分工制度，专业研究人员分别从利率、债券信用风险等角度，提出独立的投资策略建议，经固定收益投资团队讨论，并经投资决策委员会批准后形成固定收益证券指导性投资策略。

（1）利率策略

研究GDP、物价、就业、国际收支等国民经济运行状况，分析宏观经济运行的可能情景，预测财政政策、货币政策等政府宏观经济政策取向，分析金融市场资金供求状况变化趋势及结构，在此基础上预测金融市场利率水平变动趋势，以及金融市场收益率曲线斜度变化趋势。

组合久期是反映利率风险最重要的指标，根据对市场利率水平的变化趋势的预期，综合宏观经济状况和货币政策等因素的分析判断，可以制定出组合的目标久期，预期市场利率水平将上升时，降低组合的久期，以规避债券价格下降的风险和资本损失，获得较高的再投资收益；预期市场利率将下降时，提高组合的久期，在市场利率实际下降时获得债券价格上升的收益，并获得较高利息收入。

（2）信用策略

根据国民经济运行周期阶段，分析债券发行人所处行业发展前景、发行人业务发展状况、企业市场地位、财务状况、管理水平、债务水平等因素，评价债券发行人的信用风险，并根据特定债券的发行契约，评价债券的信用级别，确定债券的信用风险利差与投资价值。

（3）债券选择与组合优化

本基金将根据债券市场情况，基于利率期限结构及债券的信用级别，在综合考虑流动性、市场分割、息票率、税赋特点、提前偿还和赎回等因素的基础上，评估债券投资价值，选择定价合理或者价值被低估的债券构建投资组合，并根据市场变化情况对组合进行优化。

（4）可转换债券投资

可转换债券兼具权益类证券与固定收益类证券的特性，具有抵御下行风险、分享股票价格上涨收益的特点，是本基金的重要投资对象之一。本基金将选择公司基本素质优良、其对应的基础证券有着较高上涨潜力的可转换债券进行投资，并采用期权定价模型等数量化估值工具评定其投资价值，以合理价格买入并持有。

4、资产支持证券投资策略

本基金将投资包括资产抵押贷款支持证券（ABS）、住房抵押贷款支持证券（MBS）等在内的资产支持证券。本基金通过考量宏观经济走势、支持资产所在行业景气情况、资产池结构、提前偿还率、违约率、市场利率等因素，预判资产池未来现金流变动；研究标的证券发行条款，预测提前偿还率变化对标的证券平均久期及收益率曲线的影响，同时密切关注流动性变化对标的证券收益率的影响，在严格控制信用风险暴露程度的前提下，通过信用研究和流动性管理，选择风险调整后收益较高的品种进行投资。

5、衍生品投资策略

（1）股指期货投资策略

本基金以提高投资效率更好地达到本基金的投资目标，在风险可控的前提下，本着谨慎原则，参与股指期货投资。本基金将根据对现货和期货市场的分析，发挥股指期货杠杆效应和流动性好的特点，采用股指期货在短期内取代部分现货，获取市场敞口，投资策略包括多头套期保值和空头套期保值。多头套期保值指当基金需要买入现货时，为避免市场冲击，提前建立股指期货多头头寸，然后逐步买入现货并解除股指期货多头，当完成现货建仓后将股指期货平仓；空头套期保值指当基金需要卖出现货时，先建立股指期货空头头寸，然后逐步卖出现货并解除股指期货空头，当现货全部清仓后将股指期货平仓。本基金在股指期货套期保值过程中，将定期测算投资组合与股指期货的相关性、投资组合 beta 的稳定性，精细化确定投资方案比例。

（2）国债期货投资策略

本基金以提高对利率风险管理能力，在风险可控的前提下，本着谨慎原则参与国债期货投资。国债期货作为利率衍生品的一种，有助于管理债券组合的久期、流动性和风险水平。本基金将按照相关法律法规的规定，结合对宏观经济形势和政策趋势的判断、对债券市场进行定性和定量分析；构建量化分析体系，对国债期货和现货的基差、国债期货的流动性、波动水平、套期保值的有效性等指标进行跟踪监控，在最大限度保证基金资产安全的基础上，力求实现基金资产的长期稳定增值。

(3) 权证投资策略

本基金将因为上市公司进行股权分置改革、或增发配售等原因被动获得权证，或者本基金在进行套利交易、避险交易等情形下将主动投资权证。本基金进行权证投资时，将在对权证标的证券进行基本面研究及估值的基础上，结合隐含波动率、剩余期限、标的证券价格走势等参数，运用数量化期权定价模型，确定其合理内在价值，从而构建套利交易或避险交易组合，力求取得最优的风险调整收益。

九、基金的业绩比较基准

本基金的业绩比较基准为： $40\% \times \text{中证 800 指数收益率} + 60\% \times \text{一年期人民币定期存款基准利率（税后）}$ 。

十、基金的风险收益特征

本基金为灵活配置混合型基金，预期收益和风险水平低于股票型基金，高于债券型基金与货币市场基金。

十一、基金的投资组合报告

本投资组合的报告期为 2018 年 1 月 1 日起至 3 月 31 日止（财务数据未经审计）。

1.1 报告期末基金资产组合情况

序号	项目	金额（元）	占基金总资产的比例（%）
1	权益投资	73,307,479.79	83.63
	其中：股票	73,307,479.79	83.63

2	基金投资	-	-
3	固定收益投资	-	-
	其中：债券	-	-
	资产支持证券	-	-
4	贵金属投资	-	-
5	金融衍生品投资	-	-
6	买入返售金融资产	-	-
	其中：买断式回购的买入返售金融资产	-	-
7	银行存款和结算备付金合计	8,300,172.91	9.47
8	其他资产	6,045,722.45	6.90
9	合计	87,653,375.15	100.00

注：由于四舍五入的原因金额占基金总资产的比例分项之和与合计可能有尾差。

1.2 报告期末按行业分类的股票投资组合

1.2.1 报告期末按行业分类的境内股票投资组合

代码	行业类别	公允价值（元）	占基金资产净值比例（%）
A	农、林、牧、渔业	-	-
B	采矿业	874,395.00	1.01
C	制造业	46,636,728.07	53.78
D	电力、热力、燃气及水生产和供应业	-	-
E	建筑业	-	-
F	批发和零售业	-	-
G	交通运输、仓储和邮政业	2,603,685.00	3.00
H	住宿和餐饮业	-	-
I	信息传输、软件和信息技术服务业	4,338,768.05	5.00
J	金融业	7,832,149.45	9.03
K	房地产业	6,485,707.73	7.48
L	租赁和商务服务业	4,291,377.47	4.95
M	科学研究和技术服务业	-	-
N	水利、环境和公共设施管理业	-	-
O	居民服务、修理和其他服务业	-	-
P	教育	-	-
Q	卫生和社会工作	-	-
R	文化、体育和娱乐业	244,669.02	0.28
S	综合	-	-
	合计	73,307,479.79	84.54

注：由于四舍五入的原因公允价值占基金资产净值的比例分项之和与合计可能有尾差。

1.2.2 报告期末按行业分类的港股通投资股票投资组合

无。

1.3 报告期末按公允价值占基金资产净值比例大小排序的前十名股票投资明细

序号	股票代码	股票名称	数量（股）	公允价值（元）	占基金资产净值比例（%）
1	000333	美的集团	99,677	5,435,386.81	6.27
2	601009	南京银行	629,790	5,145,384.30	5.93
3	000423	东阿阿胶	83,326	5,137,047.90	5.92
4	600183	生益科技	281,096	4,986,643.04	5.75
5	002027	分众传媒	332,923	4,291,377.47	4.95
6	300285	国瓷材料	185,395	3,815,429.10	4.40
7	000651	格力电器	77,427	3,631,326.30	4.19
8	002410	广联达	131,437	3,334,556.69	3.85
9	600887	伊利股份	100,796	2,871,678.04	3.31
10	002146	荣盛发展	239,962	2,404,419.24	2.77

1.4 报告期末按债券品种分类的债券投资组合

本基金本报告期末未持有债券。

1.5 报告期末按公允价值占基金资产净值比例大小排序的前五名债券投资明细

本基金本报告期末未持有债券。

1.6 报告期末按公允价值占基金资产净值比例大小排序的前十名资产支持证券投资明细

本基金本报告期末未持有资产支持证券。

1.7 报告期末按公允价值占基金资产净值比例大小排序的前五名贵金属投资明细

本基金本报告期末未持有贵金属。

1.8 报告期末按公允价值占基金资产净值比例大小排序的前五名权证投资明细

本基金本报告期末未持有权证。

1.9 报告期末本基金投资的股指期货交易情况说明**1.9.1 报告期末本基金投资的股指期货持仓和损益明细**

股指期货投资本期收益（元）	-436,560.00
股指期货投资本期公允价值变动（元）	30,360.00

1.9.2 本基金投资股指期货的投资政策

本基金股指期货投资是为了对冲股权买入方的投资。

1.10 报告期末本基金投资的国债期货交易情况说明

1.10.1 本期国债期货投资政策

本报告期内，本基金未运用国债期货进行投资。

1.10.2 报告期末本基金投资的国债期货持仓和损益明细

本基金本报告期末未持有国债期货投资，也无期间损益。

1.10.3 本期国债期货投资评价

本报告期内，本基金未运用国债期货进行投资。

1.11 投资组合报告附注

1.11.1 本基金投资的前十名证券的发行主体本期被监管部门立案调查或在报告编制日前一年内受到公开谴责、处罚的投资决策程序说明：

1、分众传媒

本报告期，本基金持有分众传媒，其发行主体因部分临时报告信息未披露、披露不及时、不完整，2015 年年报信息披露存在遗漏、未在股东大会授权范围内购买银行理财产品等违规行为，被中国证监会广东监管局采取出具警示函的监管措施。

上述情形对上市公司的财务和经营状况无重大影响，投资决策流程符合基金管理人的制度要求。

2、南京银行

本报告期，本基金持有南京银行，该公司镇江分行由于违规办理票据业务违反审慎经营原则，被中国银监会处以罚款，并对相关责任人严肃问责。

上述情形对上市公司的财务和经营状况无重大影响，投资决策流程符合基金管理人的

制度要求。

1.11.2 本基金投资的前十名股票未超出基金合同规定的备选股票库。

1.11.3 其他资产构成

序号	名称	金额（元）
1	存出保证金	48,638.57
2	应收证券清算款	5,996,523.88
3	应收股利	-
4	应收利息	-1,416.28
5	应收申购款	1,976.28
6	其他应收款	-
7	待摊费用	-
8	其他	-
9	合计	6,045,722.45

1.11.4 报告期末持有的处于转股期的可转换债券明细

本基金本报告期末未持有处于转股期的可转换债券。

1.11.5 报告期末前十名股票中存在流通受限情况的说明

无。

1.11.6 投资组合报告附注的其他文字描述部分

无。

十二、基金的业绩

基金管理人承诺以恪尽职守、诚实信用、勤勉尽责的原则管理和运用基金财产，但不保证基金一定盈利，也不向投资者保证最低收益。基金的过往业绩并不代表其未来表现。投资有风险，投资者在作出投资决策前应仔细阅读本基金的招募说明书。

1、本基金合同生效日为2017年4月14日，基金合同生效以来（截至2018年3月31日）的投资业绩及同期基准的比较如下表所示：

工银新机遇灵活配置混合 A:

阶段	净值增长率	净值增长率标准差	业绩比较基准收益率	业绩比较基准收益率	①-③	②-④

				标准差		
2017年	0.60%	0.36%	4.14%	0.27%	-3.54%	0.09%
2018.1.1-2018.3.31	-1.49%	1.29%	-0.89%	0.48%	-0.60%	0.81%
自基金合同生效日起至今	-0.90%	0.71%	3.22%	0.33%	-4.12%	0.38%

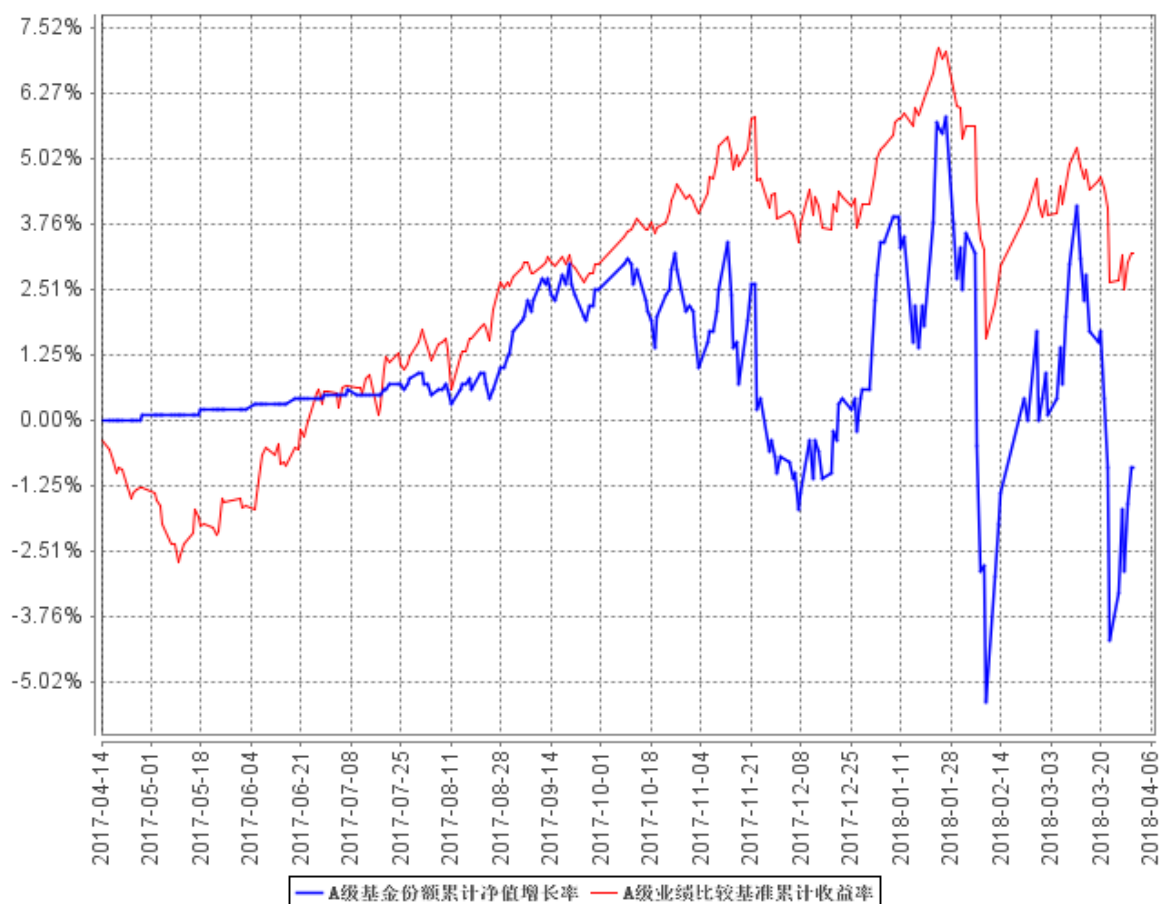
工银新机遇灵活配置混合 C:

阶段	净值增长率	净值增长率标准差	业绩比较基准收益率	业绩比较基准收益率标准差	①-③	②-④
2017年	0.20%	0.36%	4.14%	0.27%	-3.94%	0.09%
2018.1.1-2018.3.31	-1.80%	1.29%	-0.89%	0.48%	-0.91%	0.81%
自基金合同生效日起至今	-1.60%	0.71%	3.22%	0.33%	-4.82%	0.38%

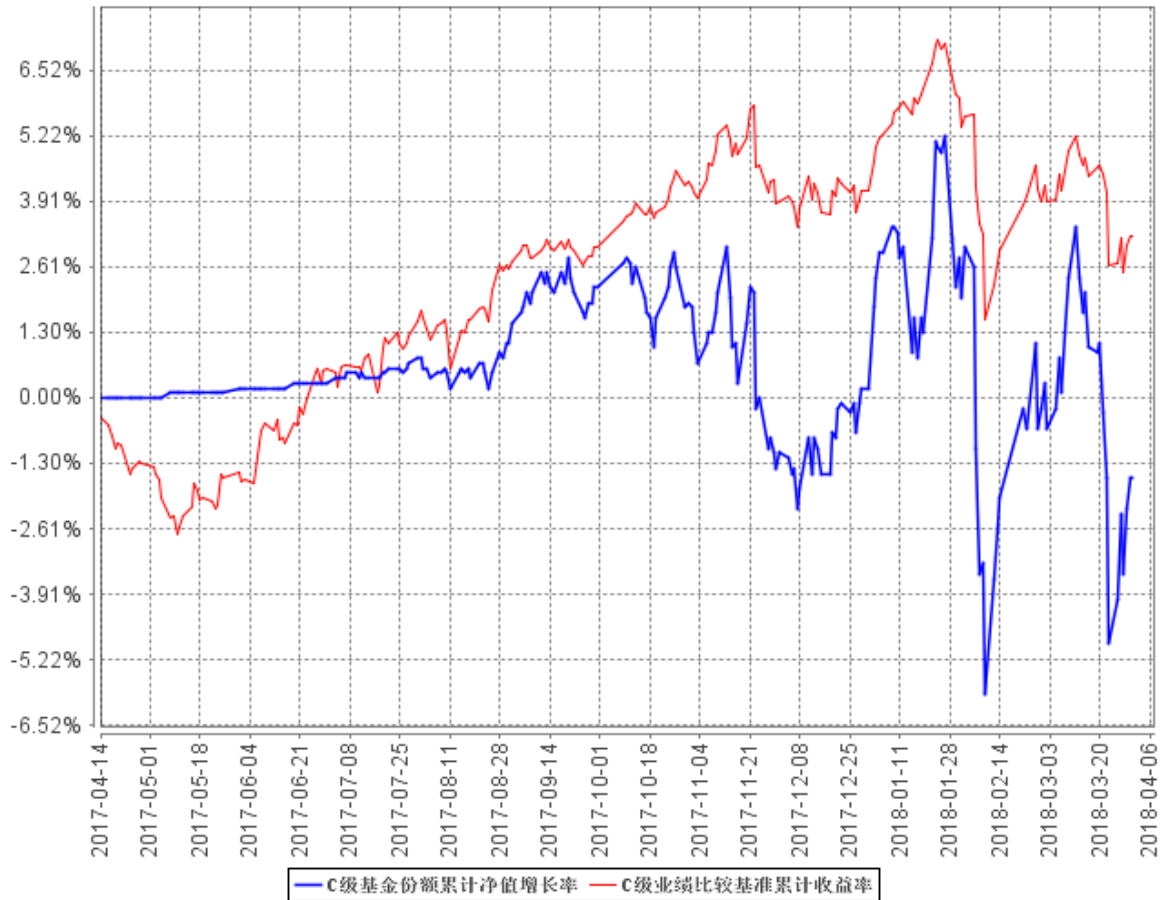
2、本基金合同生效以来基金累计净值增长率与同期业绩比较基准收益率变动的比较:

(2014年10月23日至2018年3月31日)

A级基金份额累计净值增长率与同期业绩比较基准收益率的历史走势对比图



C级基金份额累计净值增长率与同期业绩比较基准收益率的历史走势对比图



注：1、本基金基金合同于2017年4月14日生效。截至报告期末，本基金基金合同生效不满一年。

2、按基金合同规定，本基金建仓期为6个月。建仓期满，本基金的各项投资比例符合基金合同关于投资范围及投资限制的规定：股票资产占基金资产的比例为0%–95%，每个交易日日终在扣除股指期货合约、国债期货合约需缴纳的交易保证金后，应当保持不低于基金资产净值的5%的现金或到期日在一年以内的政府债券，其中现金不包括结算备付金、存出保证金和应收申购款等。

十三、费用概览

（一）与基金运作有关的费用

1、基金费用的种类

- （1）基金管理人的管理费；
- （2）基金托管人的托管费；
- （3）本基金从C类基金份额的基金财产中计提的销售服务费；
- （4）《基金合同》生效后与基金相关的信息披露费用；
- （5）《基金合同》生效后与基金相关的会计师费、律师费、仲裁费和诉讼费；

- (6) 基金份额持有人大会费用；
- (7) 基金的证券、期货交易费用；
- (8) 基金的银行汇划费用；
- (9) 基金的相关账户的开户及维护费用；
- (10) 按照国家有关规定和《基金合同》约定，可以在基金财产中列支的其他费用。

2、基金费用计提方法、计提标准和支付方式

(1) 基金管理人的管理费

本基金的管理费按前一日基金资产净值的 1.2% 年费率计提。管理费的计算方法如下：

$$H = E \times 1.2\% \div \text{当年天数}$$

H 为每日应计提的基金管理费

E 为前一日的基金资产净值

基金管理费每日计提，逐日累计至每月月末，按月支付。经基金管理人与基金托管人核对一致后，基金托管人于次月首日起 2-5 个工作日内从基金财产中一次性支付给基金管理人。若遇法定节假日、公休日等，支付日期顺延。

(2) 基金托管人的托管费

本基金的托管费按前一日基金资产净值的 0.25% 的年费率计提。托管费的计算方法如下：

$$H = E \times 0.25\% \div \text{当年天数}$$

H 为每日应计提的基金托管费

E 为前一日的基金资产净值

基金托管费每日计提，逐日累计至每月月末，按月支付。经基金管理人与基金托管人核对一致后，基金托管人于次月首日起 2-5 个工作日内从基金财产中一次性支取。若遇法定节假日、公休日等，支付日期顺延。

(3) C 类基金份额的销售服务费

本基金 A 类基金份额不收取销售服务费，C 类基金份额的销售服务费按前一日 C 类基金份额的基金资产净值的 0.6% 的年费率计提。C 类基金份额的销售服务费的计算方法如下：

$$H = E \times 0.6\% \div \text{当年天数}$$

H 为 C 类基金份额每日应计提的销售服务费

E 为 C 类基金份额前一日的基金资产净值

C类基金份额销售服务费每日计提，逐日累计至每月月末，按月支付。经基金管理人与基金托管人核对一致后，基金托管人于次月首日起2-5个工作日内从基金财产中一次性支取并付给基金管理人，由基金管理人代付给销售机构。若遇法定节假日、公休日等，支付日期顺延。

上述“一、基金费用的种类中第4-10项费用”，根据有关法规及相应协议规定，按费用实际支出金额列入当期费用，由基金托管人从基金财产中支付。

3、不列入基金费用的项目

下列费用不列入基金费用：

- (1) 基金管理人和基金托管人因未履行或未完全履行义务导致的费用支出或基金财产的损失；
- (2) 基金管理人和基金托管人处理与基金运作无关的事项发生的费用；
- (3) 《基金合同》生效前的相关费用；
- (4) 其他根据相关法律法规及中国证监会的有关规定不得列入基金费用的项目。

4、基金管理费和基金托管费的调整

在法律法规允许的条件下，基金管理人和基金托管人可协商酌情降低基金管理费和基金托管费或调低C类基金份额销售服务费等相关费率，此项调整不需要基金份额持有人大会决议通过。基金管理人必须最迟于新的费率实施前依照《信息披露办法》的有关规定在指定媒介上刊登公告。

(二) 与基金销售有关的费用

1、本基金基金份额分为A类和C类基金份额。投资人申购A类基金份额在申购时支付申购费用，申购C类基金份额不支付申购费用，而是从该类别基金资产中计提销售服务费。

2、申购费

本基金对申购设置级差费率，投资者在一天之内如有多笔申购，适用费率按单笔分别计算。

本基金A类和C类基金份额的申购费率如下表所示：

基金的申购费率结构

费用种类	申购金额 (M)	A类申购费率	C类申购费率
申购费	M < 100 万	1.5%	0%

	100 万 \leq M<300 万	1.0%	
	300 万 \leq M<500 万	0.8%	
	500 万 \leq M	按笔收取, 1,000 元/笔	

注：M 为申购金额

本基金的申购费用由申购人承担，主要用于本基金的市场推广、销售、注册登记等各项费用，不列入基金财产。

3、赎回费

赎回费用由赎回基金份额的基金份额持有人承担，在基金份额持有人赎回基金份额时收取。对持续持有期少于 30 日的投资人收取的赎回费将全额计入基金财产；对持续持有期不少于 30 日但少于 3 个月的投资人收取的赎回费总额的 75% 计入基金财产；对持续持有期不少于 3 个月但少于 6 个月的 A 类基金份额投资人收取的赎回费总额的 50% 计入基金财产；对持续持有期不少于 6 个月的 A 类基金份额投资人收取的赎回费总额的 25% 计入基金财产（1 年以 365 天计）。赎回费率随赎回基金份额持有期限的增加而递减，具体费率如下：

基金的赎回费率结构

	持有期限	赎回费率
A 类赎回费率	Y<7 天	1.5%
	7 天 \leq Y<30 天	0.75%
	30 天 \leq Y<1 年	0.50%
	1 年 \leq Y<2 年	0.30%
	Y \geq 2 年	0%
	C 类赎回费率	Y<7 天
7 \leq Y<30 天		0.50%
30 天 \leq Y<90 天		0.25%
Y \geq 90 天		0%

注：Y 为持有期限，1 年指 365 天。

4、赎回费用未计入基金财产的部分用于支付登记费和其他必要的手续费。

5、基金管理人可以在基金合同约定的范围内调整费率或收费方式，并最迟应于新的费率或收费方式实施日前依照《信息披露办法》的有关规定在指定媒介上公告。

6、基金管理人可以在不违反法律法规规定及基金合同约定的情形下根据市场情况制定基金促销计划，定期或不定期地开展基金促销活动。在基金促销活动期间，按相关监管部门要求履行必要手续后，基金管理人可以适当调低基金申购费率和基金赎回费率。

（三）基金税收

本基金运作过程中涉及的各项纳税主体，其纳税义务按国家税收法律、法规执行。

十四、对招募说明书更新部分的说明

本招募说明书依据《基金法》、《运作办法》、《销售管理办法》、《信息披露管理办法》、《公开募集开放式证券投资基金流动性风险管理规定》及其它有关法律法规的要求，对本基金招募说明书进行了更新，主要更新的内容如下：

1. 根据《公开募集开放式证券投资基金流动性风险管理规定》及《工银瑞信基金管理有限公司关于工银瑞信新机遇灵活配置混合型证券投资基金修改基金合同、托管协议有关条款的公告》，对招募说明书中的相应内容进行了更新。
2. 在“三、基金管理人”部分，更新了基金管理人主要人员情况等相关内容。
3. 在“四、基金托管人”部分，根据基金托管人提供内容对本基金托管人的情况进行了更新。
4. 在“五、相关服务机构”部分，更新了基金销售机构信息。
5. 在“九、基金的投资”部分，更新了本基金最近一期投资组合报告的内容。
6. 在“十、基金的业绩”部分，更新了本基金截至2018年3月31日的基金业绩的内容。
7. 在“二十一、对基金份额持有人的服务”部分，修改了“关于对账单服务”、“关于定期定额投资”、“关于联络方式”、“关于电子化交易”、“关于网站服务”相关的内容。
8. 在“二十二、其他应披露事项”部分，增加了本次更新内容期间的有关本基金的所有公告。

上述内容仅为本更新招募说明书的摘要，投资人欲查询本更新招募说明书正文，可登陆工银瑞信基金管理有限公司网站 www.icbccs.com.cn。

工银瑞信基金管理有限公司

二〇一八年五月二十八日