

诺安行业轮动混合型证券投资基金招募说明书（更新）摘要

（2018 年第 1 期）

基金管理人：诺安基金管理有限公司

基金托管人：招商银行股份有限公司

重要提示

（一）诺安行业轮动混合型证券投资基金（以下简称“本基金”）为根据《诺安保本混合型证券投资基金基金合同》的约定，由诺安保本混合型证券投资基金第二个保本周期到期后转型而来。自 2017 年 6 月 23 日起，本基金转型正式生效，并自该日起《诺安保本混合型证券投资基金基金合同》失效且《诺安行业轮动混合型证券投资基金基金合同》同时生效。

诺安保本混合型证券投资基金经中国证券监督管理委员会证监许可【2011】357 号文核准公开募集，《诺安保本混合型证券投资基金基金合同》于 2011 年 5 月 13 日正式生效。根据《诺安保本混合型证券投资基金基金合同》和《诺安保本混合型证券投资基金招募说明书》的相关规定，该基金的第一个保本周期为三年，自 2011 年 5 月 13 日开始至 2014 年 5 月 13 日。该基金第一个保本周期届满时，在符合《诺安保本混合型证券投资基金》规定的保本基金存续的条件下，转入第二个保本周期。第二个保本周期自 2014 年 6 月 17 日开始，于 2017 年 6 月 19 日到期，由于不符合保本基金存续条件，本周期到期后转型为非保本的混合型基金，名称相应变更为“诺安行业轮动混合型证券投资基金”。

（二）基金管理人保证本《招募说明书》的内容真实、准确、完整。本《招募说明书》经中国证监会备案，但中国证监会对本基金募集的备案，并不表明其对本基金的价值和收益作出实质性判断或保证，也不表明投资于本基金没有风险。

（三）投资有风险，投资人申购基金时应认真阅读本基金《招募说明书》及《基金合同》、基金管理人网站公示的《风险说明书》、基金产品风险等级划分方法及说明等，全面认识本基金产品的风险收益特征，应充分考虑投资人自身的风险承受能力，并对于申购基金的意愿、时机、数量等投资行为作出独立决策。基金管理人提醒投资者“买者自负”

原则，在投资者作出投资决策后，须承担基金投资中出现的各类风险，包括：市场系统性风险、上市公司风险、利率风险、流动性风险、信用风险、管理风险、本基金特有风险、资产配置风险及其他风险等。

本基金是混合型基金，一般情况下其风险和预期收益低于股票型基金，高于债券型基金和货币市场基金。

（四）基金的过往业绩并不预示其未来表现。基金管理人管理的其他基金的业绩并不构成新基金业绩表现的保证。

基金管理人依照恪尽职守、诚实信用、谨慎勤勉的原则管理和运用基金财产，但不保证本基金一定盈利，也不保证最低收益。

（五）基金管理人根据投资者适当性管理办法，对投资者进行分类。投资者应当如实提供个人信息及证明材料，并对所提供的信息和证明材料的真实性、准确性、完整性负责。投资者应知晓并确认当个人信息发生重要变化、可能影响投资者分类和适当性匹配的，应及时主动进行更新。

本摘要根据基金合同和基金招募说明书编写，并经中国证监会核准。基金合同是约定基金当事人之间权利、义务的法律文件。基金投资人自依基金合同取得基金份额，即成为基金份额持有人和本基金合同的当事人，其持有基金份额的行为本身即表明其对基金合同的承认和接受，并按照《中华人民共和国证券投资基金法》、《公开募集证券投资基金运作管理办法》、基金合同及其他有关规定享有权利、承担义务。基金投资人欲了解基金份额持有人的权利和义务，应详细查阅基金合同。

招募说明书(更新)已经基金托管人复核。招募说明书(更新)所载内容截止日为 2018 年 6 月 23 日，有关财务数据和净值表现截止日为 2018 年 3 月 31 日(财务数据未经审计)。

一、基金管理人

（一）基金管理人概况

公司名称：诺安基金管理有限公司

住所：深圳市深南大道 4013 号兴业银行大厦 19—20 层

法定代表人：秦维舟

设立日期：2003 年 12 月 9 日

批准设立机关及批准设立文号：中国证监会证监基金字[2003]132 号

组织形式：有限责任公司

注册资本：1.5 亿元人民币

存续期限：持续经营

电话：0755—83026688

传真：0755—83026677

联系人：王嘉

股权结构：

股东单位	出资额(万元)	出资比例
中国对外经济贸易信托有限公司	6000	40%
深圳市捷隆投资有限公司	6000	40%
大恒新纪元科技股份有限公司	3000	20%
合 计	15000	100%

（二）证券投资基金管理情况

截至 2018 年 6 月 23 日，本基金管理人共管理五十六只开放式基金：诺安平衡证券投资基金、诺安货币市场基金、诺安先锋混合型证券投资基金、诺安优化收益债券型证券投资基金、诺安价值增长混合型证券投资基金、诺安灵活配置混合型证券投资基金、诺安成长混合型证券投资基金、诺安增利债券型证券投资基金、诺安中证 100 指数证券投资基金、诺安中小盘精选混合型证券投资基金、诺安主题精选混合型证券投资基金、诺安全球黄金证券投资基金、上证新兴产业交易型开放式指数证券投资基金、诺安上证新兴产业交易型开放式指数证券投资基金联接基金、诺安行业轮动混合型证券投资基金、诺安多策略混合型证券投资基金、诺安全球收益不动产证券投资基金、诺安油气能源股票证券投资基金

（LOF）、诺安新动力灵活配置混合型证券投资基金、诺安中证创业成长指数分级证券投资基金、诺安汇鑫保本混合型证券投资基金、诺安双利债券型发起式证券投资基金、诺安研究精选股票型证券投资基金、诺安纯债定期开放债券型证券投资基金、诺安鸿鑫保本混合型证券投资基金、诺安信用债券一年定期开放债券型证券投资基金、诺安稳固收益一年定期开放债券型证券投资基金、诺安泰鑫一年定期开放债券型证券投资基金、诺安中证 500 交易型开放式指数证券投资基金、诺安优势行业灵活配置混合型证券投资基金、诺安天天宝货币市场基金、诺安理财宝货币市场基金、诺安永鑫收益一年定期开放债券型证券投资基金、诺安聚鑫宝货币市场基金、诺安稳健回报灵活配置混合型证券投资基金、诺安

聚利债券型证券投资基金、诺安新经济股票型证券投资基金、诺安低碳经济股票型证券投资基金、诺安中证 500 交易型开放式指数证券投资基金联接基金、诺安创新驱动灵活配置混合型证券投资基金、诺安先进制造股票型证券投资基金、诺安利鑫灵活配置混合型证券投资基金、诺安景鑫灵活配置混合型证券投资基金、诺安益鑫灵活配置混合型证券投资基金、诺安安鑫灵活配置混合型证券投资基金、诺安精选回报灵活配置混合型证券投资基金、诺安和鑫灵活配置混合型证券投资基金、诺安积极回报灵活配置混合型证券投资基金、诺安优选回报灵活配置混合型证券投资基金、诺安进取回报灵活配置混合型证券投资基金、诺安高端制造股票型证券投资基金、诺安改革趋势灵活配置混合型证券投资基金、诺安瑞鑫定期开放债券型发起式证券投资基金、诺安圆鼎定期开放债券型发起式证券投资基金、诺安鑫享定期开放债券型发起式证券投资基金、诺安联创顺鑫债券型证券投资基金等。

（三）主要人员情况

1. 董事会成员

秦维舟先生，董事长，工商管理硕士。历任北京中联新技术有限公司总经理，香港昌维发展有限公司总经理，香港先锋投资有限公司总经理，中国新纪元有限公司副总裁，诺安基金管理有限公司副董事长。

伊力扎提·艾合买提江先生，副董事长，历任吉通网络通信股份有限公司人力资源部副总经理，中化国际石油公司人力资源部总经理、公司副总经理，中国对外经济贸易信托有限公司副总经理，现任中国对外经济贸易信托有限公司总经理。

赵忆波先生，董事，硕士。历任南方航空公司规划发展部项目经理，泰信基金管理有限公司研究员，翰伦投资咨询公司（马丁可利基金）投资经理，纽银西部基金管理有限公司基金经理，现任大恒科技副董事长。

赵照先生，董事，博士。历任中国电力信托投资有限公司北京证券营业部交易部经理、中国电力财务有限公司发展策划部主任、国家电网公司金融资产管理部发展策划处处长、国网英大国际控股集团有限公司发展策划部主任、英大基金管理有限公司副总经理、英大资本管理有限公司总经理等。现任中国对外经济贸易信托有限公司党委委员、副总经理。

孙晓刚先生，董事，本科。历任河北瀛源建筑工程有限公司职员、北京诺安企业管理有限公司副总经理、上海摩士达投资有限公司副总经理及投资总监、上海钟表有限公司副总经理。现任上海钟表有限公司董事长。

奥成文先生，董事，硕士。历任中国通用技术（集团）控股有限责任公司资产经营部副经理，中国对外经济贸易信托有限公司投资银行部副总经理，诺安基金管理有限公司督

察长，现任诺安基金管理有限公司总经理。

汤小青先生，独立董事，博士。历任国家计委财政金融司处长，中国农业银行市场开发部副主任，中国人民银行河南省分行副行长，中国人民银行合作司副司长，中国银监会合作金融监管部副主任，内蒙古银监局、山西银监局局长，中国银监会监管一部主任，招商银行副行长。

史其禄先生，独立董事，博士。历任中国工商银行外汇业务管理处处长，中国工商银行伦敦代表处首席代表，中国工商银行新加坡分行总经理，中国工商银行个人金融业务部副总经理，机构业务部副总经理，机构金融业务部资深专家。

赵玲华女士，独立董事，硕士。历任中国人民解放军空军总医院新闻干事，全国妇女联合会宣传部负责人，中国人民银行人事司综合处副处长，国家外汇管理局政策法规司副处长，中国外汇管理杂志社社长兼主编，国家外汇管理局国际收支司巡视员。

2. 监事会成员

秦江卫先生，监事，硕士。历任太原双喜轮胎工业股份有限公司全面质量管理处干部。2004 年加入中国对外经济贸易信托有限公司。现任中国对外经济贸易信托有限公司副总法律顾问、风险法规部总经理。

赵星明先生，监事，金融学硕士。历任中国人民银行深圳经济特区分行证券管理处副处长，深圳证券交易所理事会秘书长，君安证券香港公司副总经理等职。

戴宏明先生，监事，本科。历任浙江证券深圳营业部交易主管、国泰君安证券公司部门主管、诺安基金管理有限公司交易中心总监，现任诺安基金管理有限公司首席交易师（总助级）兼交易中心总监。

梅律吾先生，监事，硕士。历任长城证券有限责任公司研究员，鹏华基金管理有限公司研究员，诺安基金管理有限公司研究员、基金经理助理、基金经理、研究部副总监、指数投资组副总监，现任指数组负责人。

3. 经理层成员

奥成文先生，总经理，经济学硕士，经济师。曾任中国通用技术（集团）控股有限责任公司资产经营部副经理，中国对外经济贸易信托投资有限公司投资银行部副总经理。2002 年 10 月开始参加诺安基金管理有限公司筹备工作，任公司督察长，现任公司总经理。

杨文先生，副总经理，企业管理学博士。曾任国泰君安证券公司研究所金融工程研究员，中融基金管理公司市场部经理。2003 年 8 月加入诺安基金管理有限公司，历任市场部

总监、发展战略部总监，现任公司副总经理。

杨谷先生，副总经理，经济学硕士，CFA。曾任平安证券公司综合研究所研究员，西北证券公司资产管理部研究员。2003 年 10 月加入诺安基金管理有限公司，现任公司副总经理、权益投资事业部总经理、投资一部总监、诺安先锋混合型证券投资基金基金经理。

陈勇先生，副总经理，经济学硕士，注册会计师。曾任国泰君安证券公司固定收益部业务董事、资产管理部基金经理，民生证券公司证券投资总部副总经理。2003 年 10 月加入诺安基金管理有限公司，历任研究部总监、合规与风险控制部总监、督察长。现任公司副总经理、固定收益事业部总经理。

曹园先生，副总经理，本科。曾任职于国泰基金管理有限公司，先后从事于 TA 交易中心交易员、销售部北方区副总经理、北京公司副总经理的工作。2010 年 5 月加入诺安基金管理有限公司，历任华北营销中心总经理、公司总经理助理，现任公司副总经理、营销事业部总经理。

马宏先生，督察长，硕士。曾任中国新兴（集团）总公司职员、中化财务公司证券部职员、中化国际贸易股份有限公司投资部副总经理、中国对外经济贸易信托有限公司证券部投资总监、资产管理二部副总经理、投资发展部总经理。现任公司督察长。

4. 现任基金经理

谢志华先生，中国国籍，理学硕士，具有基金从业资格。曾先后任职于华泰证券有限责任公司、招商基金管理有限公司，从事固定收益类品种的研究、投资工作。曾于 2010 年 8 月至 2012 年 8 月任招商安心收益债券型证券投资基金基金经理，2011 年 3 月至 2012 年 8 月任招商安瑞进取债券型证券投资基金基金经理。2012 年 8 月加入诺安基金管理有限公司，任投资经理，现任固定收益事业部副总经理、总裁助理。2013 年 11 月至 2016 年 2 月任诺安泰鑫一年定期开放债券基金经理，2015 年 3 月至 2016 年 2 月任诺安裕鑫收益两年定期开放债券基金经理，2013 年 6 月至 2016 年 3 月任诺安信用债券一年定期开放债券基金经理，2014 年 6 月至 2016 年 3 月任诺安永鑫收益一年定期开放债券基金经理，2013 年 8 月至 2016 年 3 月任诺安稳固收益一年定期开放债券基金经理，2014 年 11 月至 2017 年 6 月任诺安保本混合基金经理，2015 年 12 月至 2017 年 12 月任诺安利鑫保本混合及诺安景鑫保本混合基金经理，2016 年 1 月至 2018 年 1 月任诺安益鑫保本混合基金经理，2016 年 2 月至 2018 年 3 月任诺安安鑫保本混合基金经理，2017 年 12 月至 2018 年 1 月任诺安利鑫混合基金经理，2016 年 4 月至 2018 年 5 月任诺安和鑫保本混合基金经理。2013 年 5 月起任诺安鸿鑫保本混合及诺安纯债定期开放债券基金经理，2013 年 12 月起任

诺安优化收益债券基金经理，2014 年 11 月起任诺安汇鑫保本混合及诺安聚利债券基金经理，2016 年 2 月起任诺安理财宝货币、诺安聚鑫宝货币及诺安货币基金经理，2017 年 6 月起任诺安行业轮动混合基金经理，2017 年 12 月起任诺安景鑫混合基金经理，2018 年 5 月起任诺安天天宝货币基金经理。

韩冬燕女士，中国国籍，硕士，具有基金从业资格。曾任职于华夏基金管理有限公司，先后从事于基金清算、行业研究工作。2010 年 1 月加入诺安基金管理有限公司，从事行业研究工作，现任投资二部执行总监。2015 年 11 月起任诺安先进制造股票型证券投资基金基金经理，2016 年 9 月起任诺安中小盘精选混合型证券投资基金基金经理，2017 年 6 月起任诺安行业轮动混合基金经理。

5. 投资决策委员会成员的姓名及职务

本公司投资决策委员会分股票类基金投资决策委员会和固定收益类基金投资决策委员会，具体如下：

股票类基金投资决策委员会：主席由公司总经理奥成文先生担任，委员包括：杨谷先生，副总经理、权益投资事业部总经理、投资一部总监、基金经理；韩冬燕女士，权益投资事业部副总经理、基金经理；王创练先生，首席策略师（总助级）兼研究部总监、基金经理。

固定收益类基金投资决策委员会：主席由公司总经理奥成文先生担任，委员包括：杨谷先生，副总经理、权益投资事业部总经理、投资一部总监、基金经理；谢志华先生，基金经理、总裁助理、固定收益事业部副总经理；王创练先生，首席策略师（总助级）兼研究部总监、基金经理。

上述人员之间不存在近亲属关系。

二、基金托管人

（一）基金托管人概况

1、基本情况

名称：招商银行股份有限公司（以下简称“招商银行”）

设立日期：1987年4月8日

注册地址：深圳市深南大道7088号招商银行大厦

办公地址：深圳市深南大道7088号招商银行大厦

注册资本：252.20 亿元

法定代表人：李建红

行长：田惠宇

资产托管业务批准文号：证监基金字[2002]83 号

电话：0755—83199084

传真：0755—83195201

资产托管部信息披露负责人：张燕

2、发展概况

招商银行成立于 1987 年 4 月 8 日，是我国第一家完全由企业法人持股的股份制商业银行，总行设在深圳。自成立以来，招商银行先后进行了三次增资扩股，并于 2002 年 3 月成功地发行了 15 亿 A 股，4 月 9 日在上交所挂牌（股票代码：600036），是国内第一家采用国际会计标准上市的公司。2006 年 9 月又成功发行了 22 亿 H 股，9 月 22 日在香港联交所挂牌交易（股票代码：3968），10 月 5 日行使 H 股超额配售，共发行了 24.2 亿 H 股。截至 2018 年 3 月 31 日，本集团总资产 62,522.38 亿元人民币，高级法下资本充足率 15.51%，权重法下资本充足率 12.79%。

2002 年 8 月，招商银行成立基金托管部；2005 年 8 月，经报中国证监会同意，更名为资产托管部，下设业务管理室、产品管理室、业务营运室、稽核监察室、基金外包业务室 5 个职能处室，现有员工 60 人。2002 年 11 月，经中国人民银行和中国证监会批准获得证券投资基金托管业务资格，成为国内第一家获得该项业务资格上市银行；2003 年 4 月，正式办理基金托管业务。招商银行作为托管业务资质最全的商业银行，拥有证券投资基金托管、受托投资管理托管、合格境外机构投资者托管（QFII）、合格境内机构投资者托管（QDII）、全国社会保障基金托管、保险资金托管、企业年金基金托管等业务资格。

招商银行确立“因势而变、先您所想”的托管理念和“财富所托、信守承诺”的托管核心价值，独创“6S 托管银行”品牌体系，以“保护您的业务、保护您的财富”为历史使命，不断创新托管系统、服务和产品：在业内率先推出“网上托管银行系统”、托管业务综合系统和“6 心”托管服务标准，首家发布私募基金绩效分析报告，开办国内首个托管银行网站，成功托管国内第一只券商集合资产管理计划、第一只 FOF、第一只信托资金计划、第一只股权私募基金、第一家实现货币市场基金赎回资金 T+1 到账、第一只境外银行 QDII 基金、第一只红利 ETF 基金、第一只“1+N”基金专户理财、第一家大小非解禁资产、第一单 TOT 保管，实现从单一托管服务商向全面投资者服务机构的转变，得到了同业认可。

招商银行资产托管业务持续稳健发展，社会影响力不断提升，四度蝉联获《财资》“中国最佳托管专业银行”。2016 年 6 月招商银行荣膺《财资》“中国最佳托管银行奖”，成为国内唯一获奖项国内托管银行；“托管通”获得国内《银行家》2016 中国金融创新“十佳金融产品创新奖”；7 月荣膺 2016 年中国资产管理【金贝奖】“最佳资产托管银行”；2017 年 6 月再度荣膺《财资》“中国最佳托管银行奖”，“全功能网上托管银行 2.0”荣获《银行家》2017 中国金融创新“十佳金融产品创新奖”；8 月荣膺国际财经权威媒体《亚洲银行家》“中国年度托管银行奖”，2018 年 1 月获得中央国债登记结算有限责任公司“2017 年度优秀资产托管机构”奖项，同月招商银行“托管大数据平台风险管理系统”荣获 2016-2017 年度银监会系统“金点子”方案一等奖，以及中央金融团工委、全国金融青联第五届“双提升”金点子方案二等奖；3 月招商银行荣获公募基金 20 年“最佳基金托管银行”奖。

（二）主要人员情况

李建红先生，本行董事长、非执行董事，2014 年 7 月起担任本行董事、董事长。英国东伦敦大学工商管理硕士、吉林大学经济管理专业硕士，高级经济师。招商局集团有限公司董事长，兼任招商局国际有限公司董事会主席、招商局能源运输股份有限公司董事长、中国国际海运集装箱（集团）股份有限公司董事长、招商局华建公路投资有限公司董事长和招商局资本投资有限责任公司董事长。曾任中国远洋运输（集团）总公司总裁助理、总经济师、副总裁，招商局集团有限公司董事、总裁。

田惠宇先生，本行行长、执行董事，2013 年 5 月起担任本行行长、本行执行董事。美国哥伦比亚大学公共管理硕士学位，高级经济师。曾于 2003 年 7 月至 2013 年 5 月历任上海银行副行长、中国建设银行上海市分行副行长、深圳市分行行长、中国建设银行零售业务总监兼北京市分行行长。

王良先生，本行副行长，货币银行学硕士，高级经济师。1991 年至 1995 年，在中国科技国际信托投资公司工作；1995 年 6 月至 2001 年 10 月，历任招商银行北京分行展览路支行、东三环支行行长助理、副行长、行长、北京分行风险控制部总经理；2001 年 10 月至 2006 年 3 月，历任北京分行行长助理、副行长；2006 年 3 月至 2008 年 6 月，任北京分行党委书记、副行长（主持工作）；2008 年 6 月至 2012 年 6 月，任北京分行行长、党委书记；2012 年 6 月至 2013 年 11 月，任招商银行总行行长助理兼北京分行行长、党委书记；2013 年 11 月至 2014 年 12 月，任招商银行总行行长助理；2015 年 1 月起担任本行副行长；

2016 年 11 月起兼任本行董事会秘书。

姜然女士，招商银行资产托管部总经理，大学本科毕业，具有基金托管人高级管理人员任职资格。先后供职于中国农业银行黑龙江省分行，华商银行，中国农业银行深圳市分行，从事信贷管理、托管工作。2002 年 9 月加盟招商银行至今，历任招商银行总行资产托管部经理、高级经理、总经理助理等职。是国内首家推出的网上托管银行的主要设计、开发者之一，具有 20 余年银行信贷及托管专业从业经验。在托管产品创新、服务流程优化、市场营销及客户关系管理等领域具有深入的研究和丰富的实务经验。

（三）基金托管业务经营情况

截至 2018 年 3 月 31 日，招商银行股份有限公司累计托管 364 只开放式基金。

三、相关服务机构

（一）基金份额发售机构

1. 诺安基金管理有限公司直销中心

本公司在深圳、北京、上海、广州、成都开设五个直销网点对投资者办理开户、申购和赎回等业务：

（1）深圳直销中心

办公地址：深圳市深南大道 4013 号兴业银行大厦 19—20 层

邮政编码：518048

电话：0755-83026603 或 0755-83026620

传真：0755-83026630

联系人：祁冬灵

（2）北京分公司

办公地址：北京市朝阳区光华路甲诺安大厦 14 号 8-9 层

邮政编码：100020

电话：010-59027811

传真：010-59027890

联系人：孟佳

（3）上海分公司

办公地址：上海浦东新区世纪大道 210 号 21 世纪中心大厦 903 室

邮政编码：200120

电话：021-68824617

传真：021-68362099

联系人：王惠如

（4）广州分公司

地址：广州市珠江新城华夏路 10 号富力中心 2908

邮政编码：510623

电话：020-38928980

传真：020-38928980

联系人：黄怡珊

（5）西部营销中心

办公地址：成都市高新区府城大道西段 399 号天府新谷 9 栋 1 单元 1802

邮政编码：610021

电话：028-86050157

传真：028-86050160

联系人：裴兰

（6）个人投资者可以通过基金管理人的网上直销交易系统办理本基金的开户和申购、赎回手续，具体交易细节请参阅基金管理人网站公告。

网址：www.lionfund.com.cn

2. 基金代销机构

（1）招商银行股份有限公司

住所：深圳市深南大道 7088 号招商银行大厦

法定代表人：李建红

联系人：张燕

联系电话：0755-83199084

传真：0755-83195109

客户服务电话：95555

网址：www.cmbchina.com

（2）中国工商银行股份有限公司

注册地址：北京市西城区复兴门内大街 55 号

法定代表人：易会满

联系人：田耕

电话：010-66107900

传真：010-66107914

客户服务电话：95588

网址：www.icbc.com.cn

（3）中国银行股份有限公司

注册地址：北京市西城区复兴门内大街 1 号

法定代表人：陈四清

客服电话：95566

网址：www.boc.cn

（4）中国建设银行股份有限公司

注册地址：北京市西城区金融大街 25 号

办公地址：北京市西城区闹市口大街 1 号院 1 号楼长安兴融中心

法定代表人：田国立

电话：010-66275654

联系人：张静

客户服务电话：95533

网址：www.ccb.com

（5）中国农业银行股份有限公司

注册地址：北京市东城区建国门内大街 69 号

办公地址：北京市西城区复兴门内大街 28 号凯晨世贸中心东座

法定代表人：周慕冰

客户服务电话：95599

网址：www.abchina.com

（6）交通银行股份有限公司

办公地址：上海市银城中路 188 号

法定代表人：彭纯

电话：021-58781234

传真：021-58408842

联系人：曹榕

客户服务电话：95559

网址：www.bankcomm.com

(7) 中国光大银行股份有限公司

注册地址：北京市西城区复兴门外大街 6 号光大大厦

办公地址：北京市西城区太平桥大街 25 号中国光大中心

法定代表人：李晓鹏

客户服务电话：95595

网址：www.cebbank.com

(8) 北京银行股份有限公司

注册地址：北京市西城区金融大街甲 17 号

办公地址：北京市西城区金融大街丙 17 号

法定代表人：张东宁

联系人：谢小华

联系电话：010-66223587

传真：010-66226045

客户服务电话：95526

网址：www.bankofbeijing.com.cn

(9) 温州银行股份有限公司

注册地址：温州市车站大道华海广场 196 号

办公地址：温州市车站大道华海广场 196 号

法定代表人：邢增福

联系人：林波

电话：0577-88990082

传真：0577-88995217

客户服务电话：96699（浙江）、962699（上海）、0577-96699（其他地区）

网址：www.wzbank.cn

(10) 杭州银行股份有限公司

注册地址：杭州市下城区庆春路 46 号

办公地址：杭州市下城区庆春路 46 号

法定代表人：陈震山

客户服务电话：95398、400-8888-508

网址：www.hzbank.com.cn

（11）平安银行股份有限公司

注册地址：广东省深圳市深南东路 5047 号深圳发展银行大厦

办公地址：广东省深圳市深南东路 5047 号深圳发展银行大厦

法定代表人：谢永林

电话：0755-82088888

传真：0755-82080714

联系人：周勤

客户服务电话：95511-3

网址：<http://bank.pingan.com>

（12）渤海银行股份有限公司

注册地址：天津市河东区海河东路 218 号

办公地址：天津市河东区海河东路 218 号

法定代表人：李伏安

客户服务电话：022-58316666

客服热线：400-888-8811、95541

网址：www.cbhb.com.cn

（13）华夏银行股份有限公司

注册地址：北京市东城区建国门内大街 22 号

办公地址：北京市东城区建国门内大街 22 号华夏银行大厦

法定代表人：李民吉

联系人：李慧

电话：010-85238670

传真：010-85238680

客户服务电话：95577

网址：www.hxb.com.cn

（14）南京银行股份有限公司

注册地址：南京市中山路 288 号

办公地址：南京市中山路 288 号

法定代表人：胡升荣

电话：025-84544135

传真：010-84544129

客户服务电话：95302

网址：www.njcb.com.cn

（15）哈尔滨银行股份有限公司

注册地址：黑龙江省哈尔滨市道里区尚志大街 160 号

法定代表人：郭志文

客户服务电话：40060-96358、95537

网址：www.hrccb.com.cn

（16）上海浦东发展银行股份有限公司

注册地址：上海市中山东一路 12 号

办公地址：上海市中山东一路 12 号

法定代表人：吉晓辉

联系人：汤嘉惠、倪苏云

电话：021-61618888

传真：021-63604199

客户服务电话：95528

网址：www.spdb.com.cn

（17）江苏银行股份有限公司

注册地址：南京市中华路 26 号

办公地址：南京市中华路 26 号

法定代表人：夏平

联系人：田春慧

电话：025-58588167

传真：025-58588164

客户服务电话：95319

网址：www.jsbchina.cn

（18）上海农村商业银行股份有限公司

注册地址：上海市浦东新区银城中路 8 号 15-20 楼、22-27 楼

办公地址：上海市浦东新区银城中路 8 号中融·碧玉蓝天大厦 16 至 23 楼

法定代表人：翼光恒

联系人：周睿

电话：021-38576985

传真：021-50105124

客户服务电话：021-962999、4006962999

网址：www.shrcb.com

（19）烟台银行股份有限公司

注册地址：山东省烟台市芝罘区海港路 25 号

办公地址：山东省烟台市芝罘区海港路 25 号

法定代表人：叶文君

联系人：王淑华

电话：0535-6699660

传真：0535-6699884

客户服务电话：4008-311-777

网址：www.yantaibank.net

（20）威海市商业银行股份有限公司

注册地址：中国·威海市宝泉路 9 号

办公地址：威海市宝泉路 9 号财政大厦

法定代表人：谭先国

客户服务电话：96636（省内）、4000096636(境内)

网址：www.whccb.com

（21）华侨永亨银行（中国）有限公司

注册地址：上海市浦东新区源深路 1155 号华侨银行大厦

办公地址：上海市浦东新区源深路 1155 号华侨银行大厦

法定代表人：钱乃骥

客户服务电话：40089-40089（国内）；（86755）25833688（海外）

网址：www.ocbc.com.cn

（22）中信银行股份有限公司

注册地址：北京市东城区朝阳门北大街 9 号

办公地址：北京市东城区朝阳门北大街 9 号

法定代表人：李庆萍

客户服务电话：95558

网址：www.citicbank.com

（23）中国邮政储蓄银行股份有限公司

注册地址：北京市西城区宣武门西大街 131 号

办公地址：北京市西城区宣武门西大街 131 号

法定代表人：李国华

客户服务电话：95580

网址：www.psbc.com

（24）包商银行股份有限公司

注册地址：包头市青山区钢铁大街 6 号

办公地址：包头市青山区钢铁大街 6 号

法定代表人：李镇西

客户服务电话：95352

网址：www.bsb.com.cn

（25）江苏常熟农村商业银行股份有限公司

注册地址：江苏省常熟市新世纪大道 58 号

办公地址：江苏省常熟市新世纪大道 58 号

法定代表人：宋建明

客户服务电话：0512-962000、4009962000

网址：www.csrcbank.com

（26）江南农村商业银行股份有限公司

注册地址：江苏省常州市和平中路 413 号

办公地址：江苏省常州市和平中路 413 号

法定代表人：陆向阳

客户服务电话：(0519)96005

网址：www.jnbank.cc

（27）广州农村商业银行股份有限公司

注册地址：广州市天河区珠江新城华夏路 1 号

办公地址：广州市天河区珠江新城华夏路 1 号

法定代表人：王继康

客户服务电话：95313

网址：www.grcbank.com

（28）苏州银行股份有限公司

注册地址：江苏省苏州市工业园区钟园路 728 号

办公地址：江苏省苏州市工业园区钟园路 728 号

法定代表人：王兰凤

客户服务电话：96067

网址：www.suzhoubank.com

（29）宁波银行股份有限公司

注册地址：浙江省宁波市鄞州区宁南南路 700 号

办公地址：浙江省宁波市鄞州区宁南南路 700 号

法定代表人：陆华裕

电话：021-63586189

传真：021-63586215

联系人：钱庚旺

客户服务热线：95574

网址：www.nbcb.com.cn

（30）成都农村商业银行股份有限公司

注册地址：成都市武侯区科华中路 88 号

办公地址：成都市武侯区科华中路 88 号

法定代表人：陈萍

客服电话：028-962711、4006-028-666

网址：www.cdrcb.com

（31）桂林银行股份有限公司

注册地址：广西壮族自治区桂林市中山南路 76 号

办公地址：广西壮族自治区桂林市中山南路 76 号

法定代表人：王能

联系人：刘卫平

联系电话：0773-3821373

客户服务电话：400-869-6299（全国）或 96299（广西专线）

网址：www.guilinbank.com.cn

（32）恒丰银行股份有限公司

注册地址：烟台市南大街 248 号

法定代表人：蔡国华

客户服务电话：95395

网址：www.hfbank.com.cn

（33）昆仑银行股份有限公司

注册地址：新疆维吾尔自治区克拉玛依市世纪大道 7 号

法定代表人：蒋尚军

客户服务电话：40066-96569

网址：www.klb.cn

（34）江苏紫金农村商业银行股份有限公司

注册地址：南京市建邺区梦都大街 136 号

办公地址：南京市建邺区梦都大街 136 号

法定代表人：张小军

客服电话：96008

公司网址：www.zjrcbank.com

（35）中原银行股份有限公司

注册地址：河南省郑州市郑东新区 CBD 商务外环路 23 号中科金座大厦

办公地址：河南省郑州市郑东新区 CBD 商务外环路 23 号中科金座大厦

法定代表人：襄荣兴

客户服务电话：95186

网址：www.zybank.com.cn

（36）福建海峡银行股份有限公司

注册地址：福建省福州市六一北路 158 号

办公地址：福建省福州市台江区江滨中大道 358 号

法定代表人：苏素华

客户服务电话：400-893-9999

网址：www.fjhxbank.com

（37）广发银行股份有限公司

注册地址：中国广东省广州市越秀区东风东路 713 号

法定代表人：杨明生

联系人：江璐、罗环宇

电话：020-38323704、38322730、38323206

传真：020-87311780

客户服务热线：400-830-8003

网址：www.cgbchina.com.cn

（38）北京农村商业银行股份有限公司

注册地址：北京市西城区月坛南街 1 号院 2 号楼

办公地址：北京市西城区月坛南街 1 号院 2 号楼

法定代表人：王金山

客户服务电话：400-66-96198（全国）、96198（北京）

网址：www.bjrbc.com

（39）兴业银行股份有限公司

注册地址：中国福州市湖东路 154 号

办公地址：中国福州市湖东路 154 号

法定代表人：高建平

客户服务电话：95561

网址：www.cib.com.cn

（40）爱建证券有限责任公司

注册地址：上海市世纪大道 1600 号 32 楼

办公地址：上海市世纪大道 1600 号 32 楼

法定代表人：钱华

客户服务电话：4001-962-502

网址：www.ajzq.com

（41）安信证券股份有限公司

注册地址：深圳市福田区金田路 4018 号安联大厦 35 层、28 层 A02 单元

办公地址：深圳市福田区金田路 4018 号安联大厦 35 层

法定代表人：王连志

电话：0755-82825551

传真：0755-82558355

联系人：陈剑虹

客户服务电话：95517、4008-001-001

网址：www.essence.com.cn

（42）渤海证券股份有限公司

注册地址：天津经济技术开发区第二大街 42 号写字楼 101 室

办公地址：天津市河西区宾水道 8 号

法定代表人：王春峰

联系人：王兆权

电话：022-28451861

传真：022-28451892

客户服务电话：400-6515-988

网址：www.ewww.com.cn

（43）大通证券股份有限公司

注册地址：大连市沙河口区会展路 129 号大连期货大厦 38-39 层

办公地址：大连市沙河口区会展路 129 号大连期货大厦 38-39 层

法定代表人：赵玺

联系人：谢立军

电话：0411-39673202

传真：0411-39673219

客户服务电话：4008-169-169

网址：www.daton.com.cn

（44）广州证券股份有限公司

注册地址：广东省广州市天河区珠江西路 5 号广州国际金融中心主塔 19 层、20 层

办公地址：广东省广州市天河区珠江西路 5 号广州国际金融中心主塔 19 层、20 层

法定代表人：邱三发

联系人：林洁茹

电话：020-88836999

传真：020-88836654

客户服务电话： 95396

网址： www.gzs.com.cn

（45）国都证券股份有限公司

注册地址：北京市东城区东直门南大街 3 号国华投资大厦 9 层、10 层

办公地址：北京市东城区东直门南大街 3 号国华投资大厦 9 层、10 层

法定代表人：王少华

电话：010-84183333

传真：010-84183311-3389

联系人：黄静

客户服务电话：400-818-8118

网址： www.guodu.com

（46）南京证券股份有限公司

注册地址：江苏省南京市玄武区大钟亭 8 号

办公地址：江苏省南京市玄武区大钟亭 8 号

法定代表人：步国旬

联系人：胥春阳

电话：025-83364032

传真：025-83320066

客户服务电话：95386、400-828-5888

网址： www.njzq.com.cn

（47）江海证券有限公司

注册地址：黑龙江省哈尔滨市香坊区赣水路 56 号

办公地址：黑龙江省哈尔滨市香坊区赣水路 56 号

法定代表人：赵洪波

联系人：徐世旺

电话：0451-82336863

传真：0451-82287211

客户服务电话：400-666-2288

网址： www.jhzq.com.cn

（48）中泰证券股份有限公司

注册地址：山东省济南市经七路 86 号

办公地址：山东省济南市经七路 86 号

法定代表人：李玮

联系人：吴阳

开放式基金咨询电话：0531-81283906

开放式基金业务传真：0531-81283900

客户服务电话：95538

网址：www.zts.com.cn

（49）湘财证券股份有限公司

注册地址：长沙市天心区湘府中路 198 号新南城商务中心 A 栋 11 楼

办公地址：长沙市天心区湘府中路 198 号新南城商务中心 A 栋 11 楼

法定代表人：林俊波

联系人：陈伟

电话：021-68634518

传真：021-68865938

客户服务电话：400-888-1551、021-38784525

网址：www.xcsc.com

（50）中原证券股份有限公司

注册地址：郑州市郑东新区商务外环路 10 号

办公地址：郑州市郑东新区商务外环路 10 号

法定代表人：菅明军

基金业务对外联系人：程月艳 耿铭

联系电话：0371-65585670

传真：0371-65585665

客户服务电话：95377

网址：www.ccnew.com

（51）中国中投证券有限责任公司（原中国建银投资证券有限责任公司）

注册地址：深圳市福田区益田路与福中路交界处荣超商务中心 A 栋第 18 层-21 层及第

04 层 01.02.03.05.11.12.13.15.16.18.19.20.21.22.23 单元

办公地址：深圳市福田区益田路 6003 号荣超商务中心 A 栋第 04、18 层至 21 层

法定代表人：高涛

联系人：刘毅

电话：86-0755-82026809

传真：86-0755-82026590

客户服务电话：95532、4006008008

网址：www.china-invs.cn

（52）德邦证券股份有限公司

注册地址：上海市曹杨路 510 号南半幢 9 楼

办公地址：上海市浦东新区福山路 500 号“城建国际中心”26 楼

法定代表人：武晓春

电话：021-68761616

传真：021-68767981

联系人：罗芳

客户服务热线：400-8888-128

网址：www.tebon.com.cn

（53）信达证券股份有限公司

注册地址：北京市西城区闹市口大街 9 号院 1 号楼

办公地址：北京市西城区闹市口大街 9 号院 1 号楼信达金融中心

法定代表人：张志刚

联系人：唐静

联系电话：010-63081000

传真：010-63080978

客户服务电话：95321

网址：www.cindasc.com

（54）华融证券股份有限公司

注册地址：北京市西城区金融大街 8 号

办公地址：北京市西城区金融大街 8 号中国华融 A 座三层、五层

法定代表人：祝献忠

客户服务电话：95390、400-898-9999

联系人：林长华

网址：www.hrsec.com.cn

(55) 中国银河证券股份有限公司

办公地址：北京市西城区金融大街 35 号国际企业大厦 C 座

注册地址：北京市西城区金融大街 35 号国际企业大厦 C 座 2-6 层

法定代表人：陈共炎

电话：010-66568430

传真：010-66568532

联系人：田薇

客户服务电话：400-8888-888 或 95551

网址：www.chinastock.com.cn

(56) 国泰君安证券股份有限公司

注册地址：上海市浦东新区商城路 618 号

办公地址：上海市浦东新区银城中路 168 号上海银行大厦 29 楼

法定代表人：杨德红

客户服务电话：95521、4008888666

网址：www.gtja.com

(57) 中信建投证券股份有限公司

注册地址：北京市朝阳区安立路 66 号

办公地址：北京市东城区朝内大街 188 号中信建投证券公司

法定代表人：王常青

联系人：权唐

开放式基金咨询电话：4008-888-108

开放式基金业务传真：010-65182261

客户服务电话：95587

网址：www.csc108.com

(58) 长城证券股份有限公司

注册地址：深圳市福田区深南大道 6008 号特区报业大厦 16/17 层

办公地址：深圳市福田区深南大道 6008 号特区报业大厦 16/17 层

法定代表人：丁益

电话：0755-83516222

联系人：匡婷

客户服务电话：400-6666-888、0755-33680000

网址：www.cgws.com

（59）东海证券股份有限公司

注册地址：江苏省常州市延陵西路 23 号投资广场 18 层

办公地址：上海浦东新区东方路 1928 号东海证券大厦

法定代表人：赵俊

基金业务对外联系人：王一彦

电话：021-20333333

传真：021-50498825

客户服务电话：400-888-8588 或 95531

网址：www.longone.com.cn

（60）国信证券股份有限公司

注册地址：深圳市罗湖区红岭中路国信证券大厦十六层至二十六层

办公地址：深圳市罗湖区红岭中路国信证券大厦十六层至二十六层

法定代表人：何如

电话：0755-82130833

传真：0755-82133302

联系人：齐晓燕

客户服务电话：95536

网址：www.guosen.com.cn

（61）国海证券股份有限公司

注册地址：广西桂林市辅星路 13 号

办公地址：广西南宁市滨湖路 46 号国海大厦

法定代表人：何春梅

联系人：武斌

联系电话：0755-83718808

传真：0755-83711597

客户服务电话：95563、0771-95563

网址：www.ghzq.com.cn

（62）国融证券股份有限公司（原日信证券有限责任公司）

注册地址：内蒙古自治区呼和浩特市武川县腾飞大道与呈祥路交汇处武川立农村镇银行

股份有限公司四楼

办公地址：北京市西城区闹市口大街 1 号长安兴融中心 4 号楼 11 层国融证券

法定代表人：张智河

联系人：张利军、陈韦杉

联系电话：400-660-9839、95385

网址：www.grzq.com

（63）国金证券股份有限公司

注册地址：成都市东城根上街 95 号

办公地址：成都市东城根上街 95 号

法定代表人：冉云

联系电话：028-86690021 86690206

传真：028-86695681

客户服务电话：95310

网址：www.gjzq.com.cn

（64）华西证券股份有限公司

注册地址：四川省成都市高新区天府二街 198 号

办公地址：四川省成都市高新区天府二街 198 号华西证券大厦

法定代表人：杨炯洋

客户服务电话：400-8888-818、95584

网址：www.hx168.com.cn

（65）第一创业证券股份有限公司

注册地址：广东省深圳市福田区福华一路 115 号投行大厦 20 楼

办公地址：广东省深圳市福田区福华一路 115 号投行大厦 20 楼

法定代表人：刘学民

客户服务电话：95358

网址：www.firstcapital.com.cn

（66）长江证券股份有限公司

注册地址：武汉市新华路特 8 号长江证券大厦

办公地址：武汉市新华路特 8 号长江证券大厦

法定代表人：尤习贵

电话：027-65799999

传真：027-85481900

联系人：李良

客户服务电话：95579 或 4008-888-999

公司网址：www.95579.com

（67）华泰证券股份有限公司

注册地址：江苏省南京市江东中路 228 号

办公地址：江苏省南京市江东中路 228 号

法定代表人：周易

电话：0755-82492193

客户服务电话：95597

网址：www.htsc.com.cn

（68）大同证券有限责任公司

注册地址：大同市城区迎宾街 15 号桐城中央 21 层

办公地址：山西省太原市长治路 111 号山西世贸中心 A 座 12、13 层

法定代表人：董祥

客户服务电话：4007-121-212

网址：www.dtsbc.com.cn

（69）天相投资顾问有限公司

注册地址：北京市西城区金融街 19 号富凯大厦 B 座 701

办公地址：北京市西城区新街口外大街 28 号 C 座 5 层

法定代表人：林义相

电话：010-66045529

传真：010-66045678

联系人：尹伶

客户服务电话：010-66045678

天相投顾网-网址：<http://www.txsec.com>

天相基金网-网址：www.jjm.com.cn

(70) 华鑫证券有限责任公司

注册地址：深圳市福田区金田路 4018 号安联大厦 28 层 A01、B01

办公地址：深圳市福田区金田路 4018 号安联大厦第 28 层 A01、B01(b)单元

法定代表人：俞洋

客户服务电话：95323（全国）、4001099918（全国） 021-32109999（上海）；
029-68918888（西安）

网址：www.cfsc.com.cn

(71) 华安证券股份有限公司

注册地址：合肥市政务文化新区天鹅湖路 198 号

办公地址：合肥市政务文化新区天鹅湖路 198 号

法定代表人：章宏韬

客户服务热线：95318

网址：www.hazq.com

(72) 上海华信证券有限责任公司

注册地址：上海市浦东新区世纪大道 100 号环球金融中心 9 楼

办公地址：上海市浦东新区世纪大道 100 号环球金融中心 9 楼

法定代表：陈灿辉

客户服务电话：400-820-5999

网址：www.cf-clsa.com/

(73) 华宝证券有限责任公司

注册地址：中国（上海）自由贸易试验区世纪大道 100 号 57 层 200120

办公地址：上海市浦东新区世纪大道 100 号环球金融中心 57 层

法定代表人：陈林

电话：021-50122222

客户服务电话：400-820-9898

网址：www.cnhbstock.com

(74) 联储证券有限责任公司

注册地址：深圳市福田区福田街道岗厦社区深南大道南侧金地中心大厦 9 楼

办公地址：上海市浦东新区陆家嘴环路 333 号金砖大厦 8 楼

深圳市福田区福田街道岗厦社区深南大道南侧金地中心大厦 9 楼；

北京市朝阳区安定路 5 号院 3 号楼中建财富国际中心 27 层

法定代表人：沙常明

联系人：丁倩云

联系电话：010-86499427

客户服务电话：400-620-6868

网址：www.lczq.com

（75）首创证券有限责任公司

注册地址：北京市西城区德胜门外大街 115 号德胜尚城 E 座

办公地址：北京市西城区德胜门外大街 115 号德胜尚城 E 座

法定代表人：毕劲松

客户服务电话：400-620-0620

网址：www.sczq.com.cn

（76）上海证券有限责任公司

注册地址：上海市黄浦区四川中路 213 号 7 楼

办公地址：上海市黄浦区四川中路 213 号 7 楼

法定代表人：李俊杰

电话：021-63231111

联系人：王伟力

客服服务热线：400-8918-918、021-962518

网址：www.962518.com、www.shzq.com

（77）东北证券股份有限公司

注册地址：长春市生态大街 6666 号

办公地址：长春市生态大街 6666 号

法定代表人：李福春

联系人：安岩岩

电话：0431-85096517

传真：0431-85096795

客户服务热线：95360

网址：www.nesc.cn

（78）世纪证券有限责任公司

注册地址：深圳市福田区深南大道招商银行大厦 41-42 层

办公地址：深圳市福田区深南大道招商银行大厦 41-42 层

法定代表人：姜昧军

客服电话：400-832-3000

网站：www.csc.com.cn

（79）申万宏源证券有限公司

注册地址：上海市徐汇区长乐路 989 号世纪商贸广场 45 层

办公地址：上海市徐汇区长乐路 989 号 45 层

法定代表人：李梅

联系人：曹晔

电话：021-33389888

传真：021-33388224

电话委托：021-962505

客服电话：95523、40088-95523

网址：www.sw2000.com.cn、www.swhysc.com

（80）中信期货有限公司

地址：广东省深圳市福田区中心三路 8 号卓越时代广场（二期）北座 13

层 1301-1305、14 层

法定代表人：张皓

客户服务电话：400-990-8826

网址：www.citicsf.com

（81）深圳市新兰德证券投资咨询有限公司

注册地址：深圳市福田区福田街道民田路 178 号华融大厦 27 层 2704

办公地址：深圳市福田区福田街道民田路 178 号华融大厦 27 层 2704

法人代表人：马勇

客户服务电话：400-166-1188

网址：<http://money.jrj.com.cn>

（82）上海长量基金销售投资顾问有限公司

注册地址：上海市浦东新区高翔路 526 号 2 幢 220 室

办公地址：上海市浦东新区浦东大道 555 号裕景国际 B 座 16 层

法定代表人：张跃伟

电话：021-20691869

传真：021-20691861

联系人：单丙焯

客户服务电话：400-820-2899

网址：www.erichfund.com

（83）上海天天基金销售有限公司

注册地址：上海市徐汇区龙田路 190 号 2 号楼 2 层

办公地址：上海市徐汇区宛平南路 88 号东方财富大厦

法定代表人：其实

联系人：潘世友

客户服务电话：400-1818-188、95021

网址：www.1234567.com.cn

（84）北京增财基金销售有限公司

注册地址：北京市西城区南礼士路 66 号建威大厦 1208 室

办公地址：北京市西城区南礼士路 66 号建威大厦 1208-1209 室

法定代表人：罗细安

联系人：孙晋峰

电话：010-67000988

传真：010-68086927

客户服务电话：400-001-8811

网址：www.zcvc.com.cn

（85）蚂蚁（杭州）基金销售有限公司（原杭州数米基金销售有限公司）

注册地址：杭州市余杭区仓前街道文一西路 1218 号 1 幢 202 室

办公地址：浙江省杭州市滨江区江南大道 3588 号恒生大厦 12 楼

法定代表人：陈柏青

联系人：张裕

电话：021-60897869

传真：0571-26698533

客户服务电话：4000-766-123

网址：www.fund123.cn

（86）深圳众禄基金销售股份有限公司（原深圳众禄金融控股股份有限公司）

注册地址：深圳市罗湖区笋岗街道梨园路物资控股置地大厦 8 楼 801

办公地址：深圳市罗湖区笋岗街道梨园路物资控股置地大厦 8 楼 801

法定代表人：薛峰

联系人：童彩平

电话：0755-33227950

传真：0755-82080798

客户服务电话：4006-788-887

网址：www.zlfund.cn；www.jjmmw.com

（87）上海好买基金销售有限公司

注册地址：上海市虹口区欧阳路 196 号 26 号楼 2 楼 41 号

办公地址：上海浦东南路 1118 号鄂尔多斯大厦 903~906 室

法定代表人：杨文斌

联系人：张茹

电话：021-58870011

传真：021-68596916

客户服务电话：400-700-9665

网址：www.ehowbuy.com

（88）和讯信息科技有限公司

注册地址：北京市朝外大街 22 号泛利大厦 10 层

办公地址：北京市朝外大街 22 号泛利大厦 10 层

法定代表人：王莉

客户服务电话：400-920-0022

传真：021-20835879

网址：licaike.hexun.com

（89）浙江同花顺基金销售有限公司

注册地址：浙江省杭州市文二西路一号元茂大厦903室

办公地址：浙江省杭州市文二西路一号元茂大厦903室

法定代表人：凌顺平

联系电话：0571-88911818

传真：0571-86800423

客户服务电话：4008-773-772

网址：www.5ifund.com

（90）深圳腾元基金销售有限公司

注册地址：深圳市福田区华富街道深南中路4026号田面城市大厦18层b

办公地址：深圳市福田区深南中路4026号田面城市大厦18楼ABC

法定代表人：曾革

客户服务电话：4009-908-600

网址：www.tenyuanfund.com

（91）北京展恒基金销售股份有限公司

注册地址：北京市顺义区后沙峪镇安富街6号

办公地址：北京市朝阳区安苑路15-1邮电新闻大厦2层

法定代表人：闫振杰

客户服务电话：400-818-8000

网址：www.myfund.com

（92）一路财富(北京)信息科技有限公司

注册地址：北京市西城区阜成门外大街2号1幢A2208室

办公地址：北京西城区阜成门大街2号万通新世界广场A座22层2208

法定代表人：吴雪秀

客户服务电话：400-001-1566

网址：www.yilucaifu.com

（93）北京钱景基金销售有限公司

注册地址：北京市海淀区丹棱街6号1幢9层1008-1012

办公地址：北京市海淀区丹棱街6号1幢9层1008-1012

法定代表人：赵荣春

客户服务电话：400-893-6885

联系人：魏争

电话：010-57418829

网址：www.niuji.net

(94) 北京晟视天下投资管理有限公司

注册地址：北京市怀柔区九渡河镇黄坎村735号03室

办公地址：北京市朝阳区朝外大街甲6号万通中心D座28层

法定代表人：蒋煜

客户服务电话：400-818-8866

联系人：徐长征、林凌

电话：010-58170943,010-58170918

网址：www.shengshiview.com.cn

(95) 宜信普泽投资顾问（北京）有限公司

注册地址：北京市朝阳区建国路88号9号楼15层1809

办公地址：北京市朝阳区建国路88号SOHO现代城C座1809

法定代表人：戎兵

客户服务电话：400 6099 200

联系人：程刚

电话：010-52855713

网址：www.yixinfund.com

(96) 中经北证（北京）资产管理有限公司

注册地址：北京市西城区车公庄大街4号5号楼1层

办公地址：北京市西城区北礼士路甲129号新华1949产业园东门

法定代表人：查薇

联系人：陈莹莹

客户服务电话：400-600-0030

网址：www.bzfunds.com

(97) 上海汇付基金销售有限公司

注册地址：上海市黄浦区西藏中路 336 号 1807-5 室

办公地址：上海市黄浦区中山南路 100 号金外滩国际广场 19 楼

法定代表人：金佶

联系人：陈云卉

电话：021-33323999

传真：021-33323993

客户服务电话：400-821-3999

手机客户端：天天盈基金

网址：fund.bundtrade.com

（98）上海利得基金销售有限公司

注册地址：上海市宝山区蕴川路5475号1033室

办公地址：上海浦东新区峨山路91弄61号10号楼12楼

法定代表人：李兴春

客户服务电话：400-921-7755

网址：www.leadfund.com.cn

（99）浙江金观诚基金销售有限公司

注册地址：杭州市拱墅区登云路45号（锦昌大厦）1幢10楼1001室

办公地址：杭州市拱墅区登云路45号（锦昌大厦）1幢10楼1001室

法定代表人：徐黎云

联系人：周立枫

联系电话：0571-88337788

客户服务电话：400-688-1888

网址：www.jincheng-fund.com

（100）上海陆金所基金销售有限公司

注册地址：中国（上海）自由贸易试验区陆家嘴环路1333号14楼09单元

办公地址：中国（上海）自由贸易试验区陆家嘴环路1333号14楼09单元

法定代表人：王之光

联系人：宁博宇

电话：021-20665952

传真：021-22066653

客户服务电话：4008219031

网址：www.lufunds.com

（101）诺亚正行（上海）基金销售投资顾问有限公司

注册地址：上海市虹口区飞虹路360弄9号3724室

办公地址：上海杨浦区秦皇岛路32号C栋2楼

法定代表人：汪静波

联系人：魏可好

客服电话：400—821—5399

网站：www.noah-fund.com

（102）嘉实财富管理有限公司

注册地址：中国（上海）自由贸易试验区世纪大道8号上海国金中心办公楼二期53层
5312-15单元

办公地址：上海市浦东新区世纪大道8号上海国金中心办公楼二期53层12-15单元

法定代表人：赵学军

客服电话：400-021-8850

公司网址：www.harvestwm.cn

（103）北京唐鼎耀华投资咨询有限公司

注册地址：北京市延庆县延庆经济开发区百泉街10号2栋236室

办公地址：北京市朝阳区亮马桥路40号二十一世纪大厦A座3层303室

法定代表人：张冠宇

客户服务电话：400-819-9868

网址：www.tdyhfund.com

（104）上海凯石财富基金销售有限公司

注册地址：上海市黄浦区西藏南路765号602-115室

办公地址：上海市黄浦区延安东路1号凯石大厦4楼

法定代表人：陈继武

联系人：李晓明

联系电话：021-63333319

客户服务电话：4000178000、400-643-3389

网址：www.vstonewealth.com

（105）泰诚财富基金销售（大连）有限公司

注册地址：辽宁省大连市沙河口区星海中路3号

办公地址：辽宁省大连市沙河口区星海中路3号

法定代表人：林卓

客服电话：4006-411-999

公司网址：www.haojiyou.cn

（106）厦门市鑫鼎盛控股有限公司

注册地址：厦门市思明区鹭江道2号第一广场西座1501-1504室

办公地址：厦门市思明区鹭江道2号第一广场15楼

法定代表人：陈洪生

联系电话：0592-3128888、0592-8060888

客服电话：400-918-0808

公司网址：www.xds.com.cn

（107）北京汇成基金销售有限公司

注册地址：北京市海淀区中关村大街11号11层1108号

办公地址：北京市海淀区中关村e世界A座1108室

法定代表人：王伟刚

客户服务电话：4006199059

网址：www.hcjijin.com

（108）珠海盈米财富管理有限公司

注册地址：珠海市横琴新区宝华路6号105室-3491

办公地址：广州市海珠区琶洲大道东1号保利国际广场南塔12楼B1201-1203

法定代表人：肖雯

联系人：钟琛

联系电话：020-89629012

客户服务电话：020-89629066

公司网址：www.yingmi.cn

（109）上海联泰资产管理有限公司

注册地址：中国（上海）自由贸易试验区富特北路277号3层310室

办公地址：上海市长宁区福泉北路518号8座3层

法定代表人：燕斌

联系电话：021-52822063

传真：021-52975270

客户服务电话：400-118-1188

网址：www.66zichan.com

(110) 中证金牛（北京）投资咨询有限公司

注册地址：北京市丰台区东管头1号2号楼2-45室

办公地址：北京市西城区宣武门外大街甲1号环球财讯中心A座5层

法定代表人：钱昊旻

客户服务电话：4008-909-998

公司网址：www.jnlc.com

(111) 奕丰金融服务（深圳）有限公司

注册地址：深圳市前海深港合作区前湾一路1号A栋201室（入驻深圳市前海商务秘书有限公司）

办公地址：深圳市南山区海德三路航天科技广场A座17楼1704室

法定代表人：TEO WEE HOWE

联系人：叶建

联系电话：0755-89460500

客户服务电话：400-684-0500

网址：www.ifastps.com.cn

(112) 乾道盈泰基金销售（北京）有限公司

注册地址：北京市海淀区东北旺村南1号楼7层7117室

办公地址：北京市西城区德外大街合生财富广场1302室

法人代表：王兴吉

客户服务电话：400-088-8080

网址：www.qiandaojr.com

(113) 北京广源达信基金销售有限公司（原北京广源达信投资管理有限公司）

地址：北京市朝阳区宏泰东街浦项中心B座19层

法人代表：齐剑辉

客户服务电话：400-623-6060

网址：www.niuniufund.com

(114) 北京新浪仓石基金销售有限公司

地址：北京市海淀区西北旺东路10号院西区8号楼新浪总部大厦

法人代表：李昭琛

客户服务电话：010-62675369

网址：www.xincai.com

（115）凤凰金信（银川）基金销售有限公司（原凤凰金信（银川）投资管理有限公司）

办公地址：宁夏银川市金凤区阅海湾中央商务区万寿路142号14层

法定代表人：程刚

联系人：张旭

客户服务电话：400-810-5919

网址：www.fengfd.com

（116）上海万得基金销售有限公司

注册地址：中国（上海）自由贸易试验区福山路33号11楼B座

办公地址：上海市浦东新区福山路33号8楼

法定代表人：王廷富

联系人：姜吉灵

客户服务电话：400-821-0203

（117）泰信财富基金销售有限公司（原泰信财富投资管理有限公司）

注册地址：北京市石景山区实兴大街30号院3号楼8层8995房间

办公地址：北京市海淀区西四环北路69号一层

法定代表人：李静

联系人：周栋

客户服务电话：400-1687575

（118）北京格上富信基金销售有限公司

地址：北京市朝阳区东三环北路19号中青大厦七层

法定代表人：李悦章

客户服务电话：400-066-8586

网址：www.igesafe.com

（119）天津国美基金销售有限公司

注册地址：天津经济技术开发区第一大街79号MSDC1-28层2801

办公地址：北京市朝阳区霄云路26号鹏润大厦B座19层

法定代表人：丁东华

客户服务电话：400-111-0889

网址：www.gomefund.com

（120）北京电盈基金销售有限公司

地址：北京市朝阳区呼家楼京广中心3603室

法定代表人：程刚

客户服务电话：400-100-3391

网址：www.dianyingfund.com

（121）北京懒猫金融信息服务有限公司

注册地址：北京市石景区石景山路 31 号院盛景国际广场 3 号楼 1119

办公地址：北京市朝阳区四惠东通惠河畔产业园区 1111 号国投尚科大厦

法定代表人：许现良

客户服务电话：4001-500-882

网址：www.lanmao.com

（122）上海华夏财富投资管理有限公司

注册地址：上海市虹口区东大名路 687 号 1 幢 2 楼 268 室

办公地址：北京市西城区金融大街 33 号通泰大厦 B 座 8 层

法定代表人：毛淮平

客户服务电话：400-817-5666

网址：www.amcfortune.com

（123）北京肯特瑞财富投资管理有限公司

注册地址：北京市海淀区中关村东路 66 号 1 号楼 22 层 2603-06

办公地址：北京市亦庄经济开发区科创十一街 18 号院

法定代表人：江卉

客户服务电话：95118 或 400 098 8511（个人业务）、400 088 8816（企业业务）

网址：<http://fund.jd.com>

（124）通华财富（上海）基金销售有限公司

注册地址：上海市虹口区同丰路 667 弄 107 号 201 室

办公地址：上海市浦东新区杨高南路 799 号陆家嘴世纪金融广场 3 号楼 9 楼

法定代表人：马刚

联系人：庄洁茹

联系电话：021-60818206

客户服务电话：95156-5

网址：www.tonghuafund.com

（125）天津万家财富资产管理有限公司

注册地址：天津自贸区（中心商务区）迎宾大道 1988 号滨海浙商大厦公寓 2-2413 室

办公地址：北京市西城区丰盛胡同 28 号太平洋保险大厦 5 层

法定代表人：李修辞

联系人：邵玉磊

电话：18511290872

客户服务电话：010-59013825

网址：www.wanjiawealth.com

（126）北京蛋卷基金销售有限公司

注册地址：北京市朝阳区阜通东大街 1 号院 6 号楼 2 单元 21 层 222507

办公地址：北京市朝阳区阜通东大街望京 SOHO T3 A 座 19 层

法定代表人：钟斐斐

联系人：袁永姣

电话：010-61840688

客户服务电话：4000-618-518

网址：<http://danjuanapp.com>

（127）大河财富基金销售有限公司

注册地址：贵州省贵阳市南明区新华路 110-134 号富中国际广场 1 栋 20 层 1.2 号

办公地址：贵州省贵阳市南明区新华路 110-134 号富中国际广场 1 栋 20 层 1.2 号

法定代表人：王荻

联系人：方凯鑫

电话：0851-88405606

客户服务电话：0851-88235678

网址：www.urainf.com

（128）北京恒天明泽基金销售有限公司

注册地址：北京市北京经济技术开发区宏达北路 10 号五层 5122 室

办公地址：北京市朝阳区东三环北路甲 19 号 SOHO 嘉盛中心 30 层

法定代表人：周斌

客户服务电话：400-8980-618

网址：www.chtwm.com

（129）江苏汇林保大基金销售有限公司

注册地址：江苏省南京市高淳区砖墙镇 78 号

办公地址：上海市黄浦区龙华东路 868 号绿地海外滩办公 A 座 1605

法定代表人：吴言林

联系人：李跃

电话：021-53086966

客户服务电话：025-56663409

网址：www.huilinbd.com

（130）上海攀赢金融信息服务有限公司

注册地址：上海市闸北区广中西路 1207 号 306 室

办公地址：上海市浦东新区陆家嘴银城中路 488 号太平金融大厦 603 室

法定代表人：田为奇

客户服务电话：021-68889082

网址：www.pytz.cn

（131）上海挖财金融信息服务有限公司

注册地址：中国（上海）自由贸易试验区杨高南路 799 号 5 层 01、02、03 室

办公地址：中国（上海）自由贸易试验区杨高南路 799 号 5 层 01、02、03 室

法定代表人：胡燕亮

客户服务电话：021-50810673

网址：www.wacaijijin.com

（132）济安财富（北京）基金销售有限公司

注册地址：北京市朝阳区太阳宫中路 16 号院 1 号楼 3 层 307

办公地址：北京市朝阳区太阳宫中路 16 号院 1 号楼 3 层 307

法定代表人：杨健

客户服务电话：400-673-7010

网址：www.jianfortune.com

基金管理人可根据有关法律法规的要求，选择其他符合要求的机构代理销售基金，并及时公告。

（二） 注册登记机构

名称：诺安基金管理有限公司
住所：深圳市深南大道 4013 号兴业银行大厦 19—20 层
法定代表人：秦维舟
电话：0755-83026688
传真：0755-83026677

（三） 出具法律意见书的律师事务所和经办律师

名称：北京德恒律师事务所
住所：中国北京西城区金融街 19 号富凯大厦 B 座 12 层
法定代表人/负责人：王丽
电话：010-52682888
传真：010-52682999
经办律师：刘焕志、孙艳利

（四） 审计基金财产的会计师事务所和经办注册会计师

名称：毕马威华振会计师事务所（特殊普通合伙）
住所：北京市东城区东长安街 1 号东方广场 E2 座 8 层
执行事务合伙人：邹俊
电话：010-85085000
传真：010-85185111
联系人：左艳霞
经办注册会计师：左艳霞 张品

四、基金的名称

诺安行业轮动混合型证券投资基金

五、基金的类型

契约型开放式

六、基金的投资目标

利用行业轮动效应，优化资产配置，力争获取超额投资收益，实现基金资产长期稳健增值。

七、基金的投资范围

诺安行业轮动混合型证券投资基金投资于国内依法公开发行的 A 股股票（包括中小板、创业板及其他经中国证监会核准上市的股票）、权证、债券（国债、金融债、公司债、企业债、可转换债券（含分离交易债）、可交换债券、央票、中期票据）、债券回购、资产支持证券、同业存单、货币市场工具以及中国证监会允许基金投资的其他金融工具，但须符合中国证监会的相关规定。

如法律法规或监管机构以后允许基金投资的其他品种，基金管理人在履行适当程序后，可以将其纳入投资范围。

基金的投资组合比例为：本基金投资股票占基金资产的 60%-95%，现金或者到期日在一年以内的政府债券的比例合计不低于基金资产净值的 5%，其中，现金类资产不包括结算备付金、存出保证金、应收申购款。

八、基金的投资策略

诺安行业轮动混合型证券投资基金将重点围绕我国经济周期动力机制与发展规律，研究我国国民经济发展过程中的结构化特征，捕捉行业轮动效应下的投资机会，有效实施大类资产配置策略，精选优质行业的优质股票，获取超额投资收益，实现基金资产的长期稳健增值。

具体而言，基金的投资策略包括大类资产配置策略、行业投资策略、个股精选策略、债券投资策略、权证投资策略五个方面。

（1）大类资产配置策略

本基金从宏观层面的经济基本面与流动性水平出发，研判市场当前所处阶段，调整基金所持有的主要资产种类即股票类资产、债券类资产比例，实施资产配置策略。

宏观经济基本面总是处于基本面带动下的经济扩张与经济收缩的周期性循环，对企业盈利水平、增长预期、投资意愿等构成实质性影响；而流动性水平则一般在货币政策影响下在过剩与紧缩间循环更迭，影响市场整体估值水平。宏观经济基本面与流动性水平密切相关，共同决定了市场的整体长期趋势，进而决定了不同资产类别在不同阶段的收益情况。

一般而言，在经济基本面较好、流动性较高时、股票类资产会在盈利增长以及市场估值水平抬升的推动下取得较高收益；而在宏观经济增长减速、流动性紧缩时持有到期还本付息收益稳定的债券类资产则是相对较好选择；在经济基本面趋于恶化、流动性严重不足时则应更多的持有现金以减少可能损失。

本基金采用定性分析和定量分析相结合的手段，对宏观经济整体景气情况、政策环境、行业表现以及证券市场走势等因素进行综合分析后研判当前宏观经济所处周期阶段，来预测市场未来整体的趋势性表现，从而为基金的大类资产配置提供决策依据，在不同情况下构建较好的资产配置结构。

（2）行业投资策略

诺安行业轮动混合型证券投资基金在股票投资的战术层面采用行业组合投资策略，即以宏观分析为基础、通过对行业景气情况、市场环境、上下游环境以及市场偏好等行业盈利及估值水平有重大影响的因素加以分析，挖掘在行业轮动效应下的行业投资机会。增加景气上升的强势行业配置，减少弱势行业的配置。

具体实施时，基金在宏观经济的各个阶段投资不同行业类型的股票。

衰退阶段：经济增长停滞、生产能力过剩、大宗商品价格下跌，通货膨胀压力得以减轻；企业盈利微弱，中央银行削减短期利率以刺激经济回复到可持续增长路径。此时应配置防御性行业如可选择消费、食品等。

复苏阶段：宽松的货币政策与积极的财政政策的作用开始显现，经济增长开始加速，由于仍有生产能力闲置，因此通货膨胀率继续下行，不排除出现通缩的可能；企业盈利快速增长，中央银行仍保持宽松政策，股票市场估值水平抬升。此时应选择率先受益于经济复苏的行业，如交通运输、金融等

过热阶段：企业生产能力增长减慢，开始面临产能约束，通胀压力抬头；中央银行重新加息，此时宏观经济增长处于过热阶段，企业投资热情高涨；股票的投资回报率取决于强劲的利润增长与估值水平不断下降两大因素的相互权衡。此时应选择受益于通胀预期的行业，如有色金属等资源品行业或者农业板块等。

滞胀阶段：经济增长开始下滑，但通胀却继续上升，企业为了保持盈利提高产品价格，导致工资-价格螺旋上涨。企业的盈利出现恶化，股票市场进入下行周期，表现较差。此时基金投资应以避免过多损失为首要目的，应选择的行业包括日常消费、医疗保健等。

基金将超配评价较高的重点行业，轻配或者不配置预期表现较差的行业，以期收获行业轮动效应下带来的丰厚收益。

（3）个股精选策略

在明确大类资产配置以及拟配置的重点行业后，诺安行业轮动混合型证券投资基金将按照最大范围覆盖原则选出重点行业的相应股票群，构成备选股票库。在此基础上，基金将综合考虑个股主营业务与重点行业间的关联度以及股票本身的投资价值，精选股票，并根据定量以及定性分析的结果，赋予备选个股以不同的投资价值权重。

（4）债券投资策略

诺安行业轮动混合型证券投资基金的债券投资部分采用积极管理的投资策略，具体包括利率预测策略、收益率曲线策略、溢价分析策略以及个券选择策略。

1) 利率预测策略

本基金以国内外的宏观经济走势与国家的财政与货币政策方向为出发点，评估未来投资环境的变化趋势。在宏观经济方面，本基金将密切关注经济运行的质量与效率，把握领先指标，预测未来走势；对于国家推行的财政与货币政策，本基金将深入分析其对未来宏观经济运行以及投资环境的影响。本基金将重点关注未来的利率变化趋势，因此，对宏观经济运行中的价格指数与中央银行的货币供给与利率政策研判将成为投资决策的基本依据，为资产配置提供具有前瞻性的指导。

2) 收益率曲线策略

未来利率走势将对不同到期期限的债券品种产生不同的影响，从而对市场的收益率曲线形状产生影响。收益率曲线策略通过考察市场收益率曲线的动态变化及预期变化，寻求在一段时期内获取因收益率曲线形状变化而导致的债券价格变化所产生的超额收益。

3) 溢价分析策略

收益率溢价策略是基于不同债券市场板块间——国债、金融债、公司债券以及可转换债券——溢价从而在组合中分配资本的方法。基金管理人考察它们的相对价值以等价税后收益为基础，以其历史价格关系的数量分析为依据，同时兼顾特定类属收益的基本面分析。

4) 个券选择策略

通过以上的策略，基金管理人形成债券备选库，最终构建的债券组合从债券备选库中选取。基金管理人将根据债券估值模型给出的理论定价和理论到期收益率，主要选取那些被市场低估的债券建构投资组合。

（5）权证投资策略

诺安行业轮动混合型证券投资基金在权证投资方面主要运用的策略包括：价值发现策

略和套利交易策略等。作为辅助性投资工具，基金会结合自身资产状况审慎投资，力图获得最佳风险调整收益。

（6）资产支持证券投资策略

本基金将在国内资产证券化产品具体政策框架下，通过对资产池结构和质量的跟踪考察、分析资产支持证券的发行条款、预估提前偿还率变化对资产支持证券未来现金流的影响，充分考虑该投资品种的风险补偿收益和市场流动性，谨慎投资资产支持证券。本基金将严格控制资产支持证券的总体投资规模并进行分散投资，以降低流动性风险。

九、基金的业绩比较基准

诺安行业轮动混合型证券投资基金的业绩比较基准为沪深 300 指数与中证全债指数的混合指数，即：

$$60\% \times \text{沪深 300 指数收益率} + 40\% \times \text{中证全债指数收益率}。$$

如果今后法律法规发生变化，或者有更权威的、更能为市场普遍接受的业绩比较基准推出，诺安行业轮动混合型证券投资基金可以在基金管理人与基金托管人协商一致并报中国证监会备案后变更业绩比较基准并及时公告。

十、基金的风险收益特征

诺安行业轮动混合型证券投资基金是混合型基金，一般情况下其风险和预期收益低于股票型基金，高于债券型基金和货币市场基金。

十一、基金的融资

本基金可以根据届时有效的有关法律法规和政策的规定进行融资或融券。

十二、基金投资组合报告

本投资组合报告所载数据截止日为 2018 年 3 月 31 日，本报告中所列财务数据未经审计。

（一）报告期末基金资产组合情况

序号	项目	金额（元）	占基金总资产的比例（%）
1	权益投资	268,882,723.79	61.68
	其中：股票	268,882,723.79	61.68
2	基金投资	-	-
3	固定收益投资	81,004,576.00	18.58
	其中：债券	81,004,576.00	18.58
	资产支持证券	-	-

4	贵金属投资	-	-
5	金融衍生品投资	-	-
6	买入返售金融资产	-	-
	其中：买断式回购的买入返售金融资产	-	-
7	银行存款和结算备付金合计	83,617,634.32	19.18
8	其他资产	2,434,351.18	0.56
9	合计	435,939,285.29	100.00

(二) 报告期末按行业分类的股票投资组合

代码	行业类别	公允价值（元）	占基金资产净值比例（%）
A	农、林、牧、渔业	-	-
B	采矿业	38,102,400.00	9.06
C	制造业	145,334,771.21	34.55
D	电力、热力、燃气及水生产和供应业	-	-
E	建筑业	-	-
F	批发和零售业	28,625,529.47	6.81
G	交通运输、仓储和邮政业	36,659.62	0.01
H	住宿和餐饮业	-	-
I	信息传输、软件和信息技术服务业	30,845,363.49	7.33
J	金融业	25,938,000.00	6.17
K	房地产业	-	-
L	租赁和商务服务业	-	-
M	科学研究和技术服务业	-	-
N	水利、环境和公共设施管理业	-	-
O	居民服务、修理和其他服务业	-	-
P	教育	-	-
Q	卫生和社会工作	-	-
R	文化、体育和娱乐业	-	-
S	综合	-	-
	合计	268,882,723.79	63.92

(三) 报告期末按公允价值占基金资产净值比例大小排序的前十名股票投资明细

序号	股票代码	股票名称	数量（股）	公允价值（元）	占基金资产净值比例（%）
1	600028	中国石化	5,880,000	38,102,400.00	9.06
2	600050	中国联通	5,339,889	30,811,159.53	7.32
3	601988	中国银行	6,600,000	25,938,000.00	6.17

4	600887	伊利股份	779,970	22,221,345.30	5.28
5	000869	张裕A	569,649	21,971,361.93	5.22
6	002294	信立泰	507,231	21,963,102.30	5.22
7	002236	大华股份	769,930	19,725,606.60	4.69
8	600690	青岛海尔	1,080,000	19,029,600.00	4.52
9	601607	上海医药	769,905	18,985,857.30	4.51
10	000538	云南白药	159,881	15,828,219.00	3.76

(四) 报告期末按债券品种分类的债券投资组合

序号	债券品种	公允价值（元）	占基金资产净值比例（%）
1	国家债券	-	-
2	央行票据	-	-
3	金融债券	30,033,000.00	7.14
	其中：政策性金融债	30,033,000.00	7.14
4	企业债券	-	-
5	企业短期融资券	50,242,000.00	11.94
6	中期票据	-	-
7	可转债（可交换债）	729,576.00	0.17
8	同业存单	-	-
9	其他	-	-
10	合计	81,004,576.00	19.26

(五) 报告期末按公允价值占基金资产净值比例大小排序的前五名债券投资明细

序号	债券代码	债券名称	数量（张）	公允价值（元）	占基金资产净值比例（%）
1	011755049	17 嘉公路 SCP001	300,000	30,162,000.00	7.17
2	170308	17 进出 08	300,000	30,033,000.00	7.14
3	041753036	17 福清国资 CP002	200,000	20,080,000.00	4.77
4	132012	17 巨化 EB	3,780	389,151.00	0.09
5	132010	17 桐昆 EB	2,550	340,425.00	0.08

(六) 报告期末按公允价值占基金资产净值比例大小排序的前十名资产支持证券投资明细

本基金本报告期末未持有资产支持证券。

(七) 报告期末按公允价值占基金资产净值比例大小排序的前五名贵金属投资明细

本基金本报告期末未持有贵金属。

(八) 报告期末按公允价值占基金资产净值比例大小排序的前五名权证投资明细

本基金本报告期末未持有权证。

(九) 报告期末本基金投资的股指期货交易情况说明

(1) 报告期末本基金投资的股指期货持仓和损益明细

本基金本报告期末未投资股指期货。

(2) 本基金投资股指期货的投资政策

本基金本报告期末未投资股指期货。

(十) 报告期末本基金投资的国债期货交易情况说明

(1) 本期国债期货投资政策

本基金本报告期末未投资国债期货。

(2) 报告期末本基金投资的国债期货持仓和损益明细

本基金本报告期末未投资国债期货。

(十一) 本期国债期货投资评价

本基金本报告期末未投资国债期货。

(十二) 投资组合报告附注

本基金本报告期投资的前十名证券的发行主体,本报告期没有出现被监管部门立案调查的情形,也没有出现在报告编制日前一年内受到公开谴责、处罚的情形。

本基金投资的前十名股票中,没有投资于超出基金合同规定备选股票库之外的股票。

(十三) 其他资产构成

序号	名称	金额（元）
1	存出保证金	144,637.51
2	应收证券清算款	-
3	应收股利	-
4	应收利息	2,024,336.86
5	应收申购款	265,376.81
6	其他应收款	-
7	待摊费用	-
8	其他	-
9	合计	2,434,351.18

(十四) 报告期末持有的处于转股期的可转换债券明细

本基金本报告期末未持有处于转股期的可转换债券。

(十五) 报告期末前十名股票中存在流通受限情况的说明

本基金本报告期末前十名股票中不存在流通受限的情况。

(十六) 投资组合报告附注的其他文字描述部分

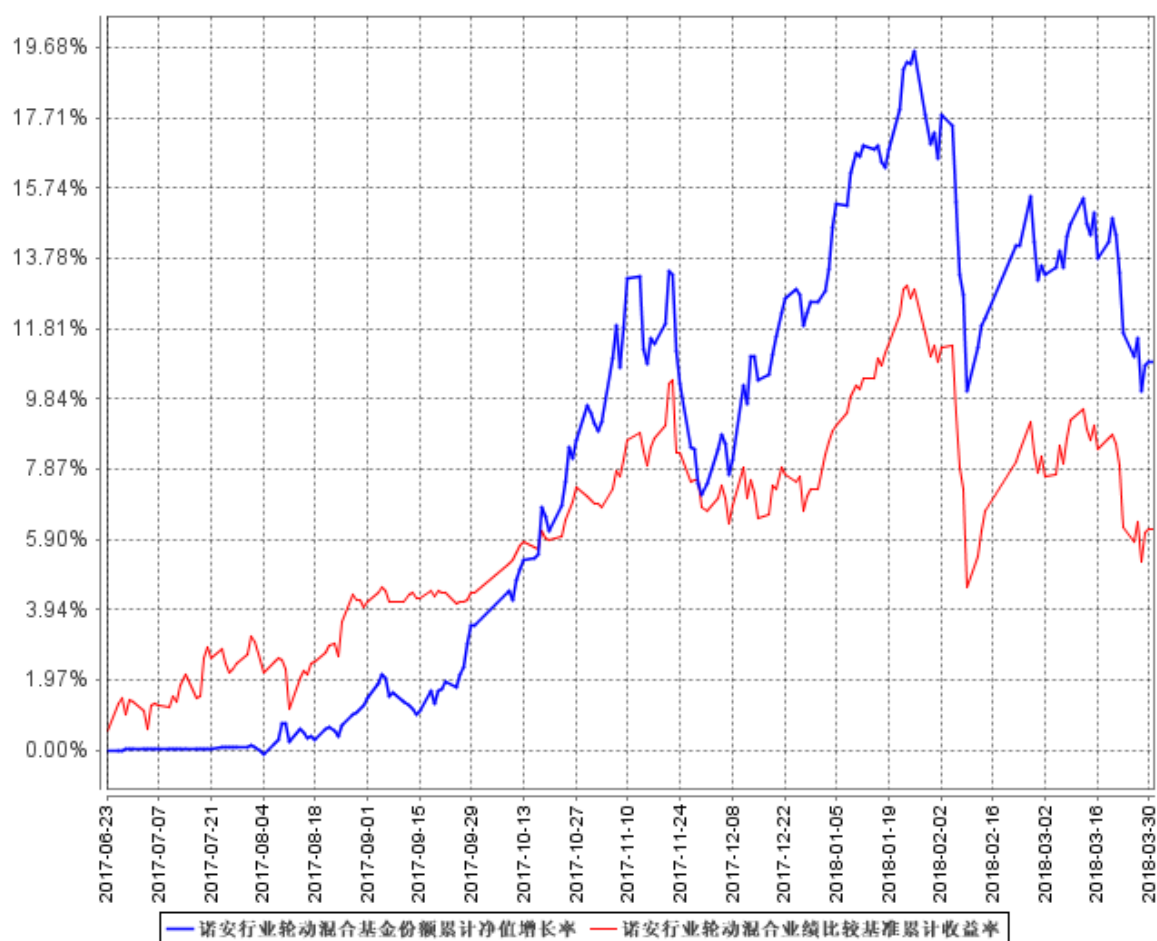
由于四舍五入原因,分项之和与合计可能有尾差。

十三、基金的业绩

本基金的过往业绩不代表未来表现。

（一）诺安行业轮动混合型证券投资基金报告期内基金份额净值增长率与同期业绩基准收益率比较表

阶段	份额净值增长率①	份额净值增长率标准差②	业绩比较基准收益率③	业绩比较基准收益率标准差④	①-③	②-④
2017. 6. 23~2017. 12. 31	12.54%	0.53%	7.33%	0.42%	5.21%	0.11%
2018. 1. 1~2018. 3. 31	-1.49%	0.83%	-1.05%	0.70%	-0.44%	0.13%
2017. 6. 23~2018. 3. 31	10.86%	0.64%	6.21%	0.52%	4.65%	0.12%



注：①2017年6月23日（含当日）起，本基金转型为“诺安行业轮动混合型证券投资基金”，转型后，本基金的业绩比较基准为： $60\% \times$ 沪深300指数收益率 $+40\% \times$ 中证全债指数收益率。

②本基金的建仓期为6个月，建仓期结束时各项资产配置比例符合合同约定。

十四、基金的费用概览

（一）基金的费用种类

- 1.基金管理人的管理费；
- 2.基金托管人的托管费；
- 3.基金财产划拨支付的银行费用；
- 4.基金合同生效后的基金信息披露费用；
- 5.基金份额持有人大会费用；
- 6.基金合同生效后与基金有关的会计师费、诉讼费、仲裁费和律师费；
- 7.基金的证券交易费用；
- 8.基金的开户费、账户维护费；
- 9.依法可以在基金财产中列支的其他费用。

上述基金费用由基金管理人在法律规定的范围内参照公允的市场价格确定，法律法规另有规定时从其规定。

（二）与基金运作有关的费用

1、基金管理人的管理费

本基金的管理费按前一日基金资产净值的 1.5%年费率计提。管理费的计算方法如下：

$$H = E \times 1.5\% \div \text{当年天数}$$

H 为每日应计提的基金管理费

E 为前一日的基金资产净值

基金管理费每日计算，逐日累计至每月月末，按月支付，由基金管理人向基金托管人发送基金管理费划款指令，基金托管人复核后于次月首日起 3 个工作日内从基金财产中一次性支付给基金管理人。若遇法定节假日、公休假等，支付日期顺延。

2、基金托管人的托管费

本基金的托管费按前一日基金资产净值的 0.25%的年费率计提。托管费的计算方法如下：

$$H = E \times 0.25\% \div \text{当年天数}$$

H 为每日应计提的基金托管费

E 为前一日的基金资产净值

基金托管费每日计算，逐日累计至每月月末，按月支付，由基金管理人向基金托管人发送基金托管费划款指令，基金托管人复核后于次月首日起 3 个工作日内从基金财产中一

次性支取。若遇法定节假日、公休日等,支付日期顺延。

上述一、基金费用的种类中第 3—8 项费用，根据有关法规及相应协议规定，按费用实际支出金额列入当期费用，由基金托管人从基金财产中支付。

（三）与基金销售有关的费用

1、申购费

本基金的申购费率随申购金额的增加而递减，如下表所示：

申购金额（M）	申购费率
M < 50 万元	1.2%
50 万元 ≤ M < 200 万元	0.8%
200 万元 ≤ M < 500 万元	0.6%
M ≥ 500 万元	每笔 1000 元

申购份额的计算方法如下：

$$\text{净申购金额} = \text{申购金额} / (1 + \text{申购费率})$$

$$\text{申购费用} = \text{申购金额} - \text{净申购金额}$$

$$\text{申购份额} = \text{净申购金额} / \text{申购当日基金份额净值}$$

本基金的申购费用由申购人承担，用于市场推广、销售、注册登记等各项费用，由基金管理人支配使用，不列入基金财产。

2、赎回费

投资人在赎回基金份额时，应交纳赎回费。对持续持有本基金少于 7 日（不含 7 日）的投资人收取不低于 1.5% 的赎回费，对持续持有本基金不少于 7 日但少于 30 日（不含 30 日）的投资人收取不低于 0.75% 的赎回费，并将上述赎回费全额计入基金财产；对持续持有本基金不少于 30 日但少于 3 个月（不含 3 个月）的投资人收取不低于 0.5% 的赎回费，并将不低于赎回费总额的 75% 计入基金财产；对持续持有本基金不少于 3 个月但少于 6 个月（不含 6 个月）的投资人收取不低于 0.5% 的赎回费，并将不低于赎回费总额的 50% 计入基金财产；对持续持有本基金不少于 6 个月的投资人，应当将不低于赎回费总额的 25% 计入基金财产。未计入基金财产的部分用于支付登记费和其他必要的手续费。具体费率如下：

持有基金份额期限	赎回费率
T < 7 日	1.50%

7 日 \leq T < 30 日	0.75%
30 日 \leq T < 6 个月	0.50%
T \geq 6 个月	0

注：1 年指 365 天。

赎回金额的计算方法如下：

$$\text{赎回总额} = \text{赎回份额} \times \text{T 日基金份额净值}$$

$$\text{赎回费用} = \text{赎回总额} \times \text{赎回费率}$$

$$\text{赎回金额} = \text{赎回总额} - \text{赎回费用}$$

投资者可将其持有的全部或部分基金份额赎回。本基金的赎回费用在投资人赎回基金份额时收取。

3、转换费

(1) 基金转换费用

基金转换费由转出基金的赎回费以及相应的申购费补差两部分构成，具体收取情况视每次转换时两只基金的申购费率差异情况和赎回费率而定，对持续持有本基金少于 7 日（不含 7 日）的投资人收取不低于 1.5% 的赎回费，对持续持有本基金不少于 7 日但少于 30 日（不含 30 日）的投资人收取不低于 0.75% 的赎回费，并将上述赎回费全额计入基金财产；对持续持有本基金不少于 30 日但少于 3 个月（不含 3 个月）的投资人收取不低于 0.5% 的赎回费，并将不低于赎回费总额的 75% 计入基金财产；对持续持有本基金不少于 3 个月但少于 6 个月（不含 6 个月）的投资人收取不低于 0.5% 的赎回费，并将不低于赎回费总额的 50% 计入基金财产；对持续持有本基金不少于 6 个月的投资人，应当将不低于赎回费总额的 25% 计入基金财产。基金转换费用由基金持有人承担。

注：当转入基金的适用申购费率高于转出基金的适用申购费率时，将收取申购费补差，即“申购费补差费率=转入基金的适用申购费率-转出基金的适用申购费率”；当转入基金的适用申购费率等于或低于转出基金的适用申购费率时，不收取申购费补差。

(2) 转换份额计算公式

$$\text{计算公式如下：} A = [B \times C \times (1 - D) / (1 + G) + F] / E$$

其中，A 为转入的基金份额；B 为转出的基金份额；C 为转换申请当日转出基金的基金份额净值；D 为转出基金的对应赎回费率；G 为申购费补差费率；E 为转换申请当日转入基金的基金份额净值；F 为货币市场基金转出的基金份额按比例结转的账户当前累计未

付收益（仅限转出基金为货币市场基金）。具体份额以注册登记机构的记录为准。转入份额的计算结果四舍五入保留到小数点后两位，由此误差产生的损失由基金财产承担，产生的收益归基金财产所有。

4、基金管理人可以在基金合同规定的范围内调整上述与销售有关的费率。上述费率如发生变更，基金管理人应最迟于新的费率调整实施前依照《信息披露办法》的有关规定在至少一种中国证监会指定的信息披露媒体公告。调整后的上述费率还将在最新的更新的招募说明书中列示。

5、基金管理人可以在不违背法律法规规定及基金合同约定的情形下根据市场情况制定基金促销计划，针对通过特定交易方式（如网上交易）等进行基金交易的投资者定期或不定期地开展基金促销活动。

（四）其他费用

本基金运作和销售过程中发生的其他费用，以及因故与本基金有关的其他费用，将依照国家法律法规的规定，予以收取和使用。

（五）不列入基金费用的项目

基金合同生效前的律师费、会计师费和信息披露费用不得从基金财产中列支。基金管理人与基金托管人因未履行或未完全履行义务导致的费用支出或基金财产的损失，以及处理与基金运作无关的事项发生的费用等不列入基金费用。

（六）基金税收

基金和基金份额持有人根据国家法律法规的规定，履行纳税义务。

十五、对招募说明书本次更新部分的说明

本招募说明书（更新）依据《中华人民共和国证券投资基金法》、《公开募集证券投资基金运作管理办法》、《公开募集开放式证券投资基金流动性风险管理规定》、《证券投资基金销售管理办法》、《证券投资基金信息披露管理办法》及其它有关法律法规的要求，对本基金管理人于 2018 年 2 月 6 日刊登的《诺安行业轮动混合型证券投资基金招募说明书》进行了更新，主要更新的内容如下：

1. 在“重要提示”部分，更新了说明书内容的截止日期及相关财务数据的截止日期。
2. 在“第二部分 释义”中，新增“《流动性风险管理规定》”、“流动性受限资产”、“摆动定价机制”的释义。

3. 在“第三部分 基金管理人”中，更新了基金管理人概况、证券投资基金管理情况、主要人员情况的相关信息。
4. 在“第四部分 基金托管人”中，更新了基金托管人概况、基金托管业务经营情况、基金托管人对基金管理人运作基金进行监督的方法和程序的相关信息。
5. 在“第五部分 相关服务机构”中，更新了基金份额发售机构的相关信息。
6. 在“第七部分 基金份额的申购与赎回”中，更新了“一、基金份额的申购与赎回”、“二、基金的转换”的相关信息。
7. 在“第八部分 基金的投资”中，更新了“三、投资范围”、“四、投资策略”、“八、基金投资组合报告”，相关数据及内容的截止日期为 2018 年 3 月 31 日。
8. 在“第九部分 基金的业绩”章节，更新了本基金报告期基金份额净值增长率与同期业绩基准收益率比较表以及本基金累计净值增长率与业绩比较基准收益率的历史走势对比图。
9. 在“第十一部分 基金资产的估值”中，更新了“二、估值方法”、六、暂停估值的情形的相关信息。
10. 在“第十五部分 基金的信息披露”中，更新了“(七)基金年度报告、基金半年度报告、基金季度报告”、“(八)临时报告与公告”的相关信息。
11. 在“第十九部分 基金托管协议摘要”中，更新了“二、基金托管人对基金管理人的业务监督和核查”的相关信息。
12. 在“第二十部分 对基金份额持有人的服务”中，更新了“四、基金投资的服务”、的内容。
13. 在“第二十一部分 其他应披露事项”中，更新了本基金在本报告期内的相关公告。

十六、签署日期

2018 年 6 月 23 日

以上内容仅为摘要，须与本招募说明书（更新）正文所载之详细资料一并阅读。

诺安基金管理有限公司

2018 年 8 月 7 日