

南方全球精选配置证券投资基金 招募说明书（更新）摘要
(2018 年第 2 号)

基金管理人：南方基金管理股份有限公司

基金托管人：中国工商银行股份有限公司

截止日：2018 年 09 月 19 日

重要提示

南方全球精选配置证券投资基金（以下简称“本基金”）经中国证监会 2007 年 8 月 31 日证监基金字[2007]244 号文核准募集，基金合同已于 2007 年 9 月 19 日正式生效。

基金管理人保证招募说明书的内容真实、准确、完整。本招募说明书经中国证监会核准，但中国证监会对本基金募集的核准，并不表明其对本基金的价值和收益做出实质性判断或保证，也不表明投资于本基金没有风险。

本基金投资于境外证券市场，基金净值会因为境外证券市场波动等因素产生波动。在投资本基金前，投资者应全面了解本基金的产品特性，充分考虑自身的风险承受能力，理性判断市场，对认购基金的意愿、时机、数量等投资行为作出独立决策，获得基金投资收益，并承担基金投资中出现的风险，一是境外投资产品风险，包括海外市场风险、汇率风险、政治风险等；二是开放式基金风险，包括利率风险、信用风险、流动性风险、操作风险、会计核算风险、税务风险、交易结算风险、法律风险、金融模型风险等。投资有风险，投资者认购（或申购）基金时应认真阅读本招募说明书。

基金的过往业绩并不预示其未来表现。

基金管理人依照恪尽职守、诚实信用、谨慎勤勉的原则管理和运用基金资产，但不保证基金一定盈利，也不保证最低收益。

本摘要根据基金合同和基金招募说明书编写，并经中国证监会核准。基金合同是约定基金当事人之间权利、义务的法律文件。基金投资人自依基金合同取得基金份额，即成为基金份额持有人和本基金合同的当事人，其持有基金份额的行为本身即表明其对基金合同的承认和接受，并按照《基金法》、《运作办法》、基金合同及其他有关规定享有权利、承担义务。基金投资人欲了解基金份额持有人的权利和义务，应详细查阅基金合同。

本招募说明书已经本基金托管人复核。本招募说明书所载内容截止日为 2018 年 9 月 19 日，有关财务数据和净值表现截止日为 2018 年 6 月 30 日（未经审计）。

§ 1 基金名称

南方全球精选配置证券投资基金

§ 2 基金的类型

基金中基金

§ 3 基金的投资目标

通过基金全球化的资产配置和组合管理，实现组合资产的分散化投资，在降低组合波动性的同时，实现基金资产的最大增值。

§ 4 基金的投资范围

本基金的投资范围为在已与中国证监会签署双边监管合作谅解备忘录的国家或地区证券监管机构登记注册的境外交易型开放式指数基金（ETF），主动管理的股票型公募基金，在香港证券市场公开发行、上市的股票，货币市场工具以及中国证监会允许本基金投资的其他金融工具。

本基金投资组合为：对基金和股票投资占本基金基金资产的目标比例为 95%，可能比例为 60%-100%，其中投资于基金的部分不低于本基金基金资产的 60%，投资于股票的部分（仅限于香港证券市场公开发行、上市的股票）不高于本基金基金资产的 40%；货币市场工具及其他金融工具占本基金基金资产的 0-40%。

本基金的基金资产将投资于全球主要证券市场，主要投资于与中国证监会签订了双边监管合作谅解备忘录的国家或地区，投资于与中国证监会签署双边监管合作谅解备忘录国家或地区以外的其他国家或地区的证券资产不得超过基金资产净值的 10%。

如与中国证监会签订双边监管合作谅解备忘录的国家或地区增加、减少或变更，本基金投资的主要证券市场将相应调整。

如法律法规或监管机构以后允许本基金投资其他品种，基金管理人在履行适当程序后，可以将其纳入投资范围。

§ 5 基金的投资策略

5.1 投资策略

本基金在基金资产的配置上采取战略性资产配置和战术性资产配置相结合的配置策略，在有效分散风险的基础上，提高基金资产的收益。

（一）战略性资产配置策略（Strategic Asset Allocation）：

1. 在宏观经济与地区经济分析、掌握全球经济趋势的基础上，通过量化分析，确定资产种类 (Asset Class) 与权重，并定期进行回顾和动态调整。

2. 本基金将全球股票市场分为成熟市场和新兴市场两类，在基金和股票投资部分，成熟市场和新兴市场资产配置的目标比例为 60%、40%，可能比例为 60%±15%、40%±15%。本基金根据全球经济以及区域化经济发展，结合全球范围的资本流动，确定两类市场具体的资产配置比例并定期进行调整，争取构建具备中长期发展潜力的资产组合。

(二) 战术性资产配置策略 (Tactical Asset Allocation)：

在成熟市场和新兴市场中根据不同国家和地区经济发展及证券市场的发展变化对资产进行国家及区域配置，在不同国家或地区的配置比例上采用全球资产配置量化模型进行配置和调整。由于短期市场会受到一些非理性或者非基本面因素的影响而产生波动，基金经理将根据对不同因素的研究与判断，对基金投资组合进行调整，以降低投资组合的投资风险；

1、本基金的大部分资产将投资于 ETF 基金和股票型基金：

由于在成熟市场，市场效率比较高，投资于 ETF 可以享受市场发展的平均收益，而在新兴市场中利用系统化基金筛选流程，构建主动投资组合，创造出超额回报。

(1) ETF 的选择标准：

- a) 指数的代表性；
- b) ETF 的跟踪误差；
- c) 流动性。

(2) 主动型基金将采取定量和定性相结合的分析方式进行筛选。

a) 定性选择：

对基金的选择主要考虑该基金的投资策略是否符合本基金精选配置的投资思路，包括股票和衍生品等的选择方法，以及本基金对投资的稳定性、风险和收益的要求；该基金的管理和研究团队应该有较长期良好的历史记录，并且能够即时了解公司人员的变动；该基金的管理人应该有稳健良好的财务状况，有良好的风险控制制度和记录，基金管理人目前管理 2,000 亿以上资产规模，其经营理念和本基金产品的目标一致或者接近。

b) 定量选择：

i. 该基金的过往历史业绩在一定的时间段内好于其业绩基准，或者管理该基金的基金经理有长期优良的表现。

ii. 中立机构（如晨星等基金评级公司）对公司的评级在同类基金中处于中等（50%）以上水平。

iii. 基金的超额收益和标准差的比率（夏普比率）好于同类基金的中值。

iv. 基金买卖证券的交易成本处于同类基金中的合理水平。

2、在香港市场投资于公开发行、上市的股票，选股策略为：

在扎实的基本面研究的基础上，发掘企业价值。主要选股标准有：

（1）市场及行业地位（market position）：是否拥有市场主导能力，并能获取超额利润；

（2）估值（intrinsic value）：价格是否被市场低估；

（3）盈利预期（earning surprise）：目标公司盈利稳定并持续增长，超出市场预期；

（4）良好的趋势（investment trend）：目标公司的长期成长被投资者所认同，在资产持续增值的拉动下，股价有良好的上涨趋势。

（三）金融衍生品投资策略

本基金在金融衍生品的投资中主要遵循避险和有效管理两项策略和原则：

（1）避险。主要用于市场风险大幅累计时的避险操作，减小基金投资组合因市场下跌而遭受的市场风险；

（2）有效管理。利用金融衍生品流动性好，交易成本低等特点，通过金融衍生品对投资组合的仓位进行及时调整，提高投资组合的运作效率。

5.2 投资决策依据和决策程序

（一）决策依据

1、国家有关法律、法规和本基金合同的有关规定。依法决策是本基金进行投资的前提；

2、全球宏观经济发展态势、区域经济发展情况，各国微观经济运行环境和证券市场走势等因素是本基金投资决策的基础；

3、投资对象收益和风险的配比关系。在充分权衡投资对象的收益和风险的前提下作出投资决策，是本基金维护投资者利益的重要保障。

4、团队投资方式。本基金在投资决策委员会领导下，通过投资团队的共同努力与分工协作，由基金经理具体执行投资计划，争取良好投资业绩。

（二）决策程序

本基金的投资管理可分为四个阶段，即资产配置阶段、交易执行阶段、业绩评价阶段和风险管理阶段。

1、资产配置阶段

基金管理人根据中国证监会有关规定、基金合同和全球证券市场的发展情况来确定各类资产配置比例和各类资产投资比例范围。在符合基金合同投资限制的前提下，基金管理人定期对资产配置比例进行调整，具体步骤如下：

- (1) 召开资产配置讨论会议，对国际宏观经济形势、以及各个市场情况进行分析判断；
- (2) 根据对各个市场的判断提出区域精选及资产配置建议；
- (3) 根据投资决策委员会核准的原则，基金经理对资产配置进行调整。

2、交易执行阶段

投资交易指令通过选定的交易券商的全球交易平台执行。

3、业绩评价阶段

采用归因分析等技术手段，评价业绩贡献的构成，为资产配置和组合调整提供依据。

4、风险管理阶段

风险管理部门对公司旗下基金投资组合的风险进行监测和评估，并出具风险监控报告。

如果基金管理人选择、更换或撤销境外投资顾问，本基金将在遵循上述投资策略的前提下，对投资决策程序进行适当调整。

§ 6 基金业绩比较基准

本基金的业绩比较基准为：60%×MSCI 世界指数（MSCI World Index）+40%×MSCI 新兴市场指数（MSCI Emerging Markets Index）。

摩根士丹利资本国际指数（MSCI）是摩根士丹利资本国际公司主持开发的一系列全球性证券市场指数，是全球投资组合经理作为投资基准最为广泛应用的指数，目前有 2000 多家国际机构投资者采用 MSCI 指数作为基准。

摩根士丹利资本国际公司世界指数（MSCI World Index）：为一经市值自由浮动调整后的指数，用以衡量全球成熟市场的股票业绩表现。目前指数涵盖 23 个成熟市场国家地区。

摩根士丹利资本国际公司新兴市场指数（MSCI Emerging Markets Index）：为一经市值自由浮动调整后的指数，用以衡量全球新兴市场的股票业绩表现。目前指数涵盖 25 个新兴市场国家地区。

本基金采取 60%的摩根士丹利资本国际公司世界指数与 40%摩根士丹利资本国际公司新兴市场指数之和作为基金的投资基准。指标范围已涵盖全球主要市场，包含 48 个国家地区市场，充分反映全球股市综合表现，是市场中兼具代表性与权威性的指数。该基准不但涵盖了几乎整个全球市场，同时也是反映全球经济成长的良好指标。

如果今后法律法规发生变化，或者指数编制单位停止计算编制该指数或更改指数名称、或者有更权威的、更能为市场普遍接受的业绩比较基准推出，或者是市场上出现更加适合

用于本基金业绩基准的指数时，经与基金托管人协商一致，本基金可以在报中国证监会备案后变更业绩比较基准并及时公告。

§ 7 基金的风险收益特征

本基金为基金中基金，属于中等偏高预期风险和预期收益的证券投资基金品种，其预期风险和收益水平低于全球股票型基金、高于债券基金及货币市场基金。

§ 8 基金投资组合报告

基金管理人的董事会及董事保证本报告所载资料不存在虚假记载、误导性陈述或重大遗漏，并对其内容的真实性、准确性和完整性承担个别及连带责任。

基金托管人根据本基金合同规定复核了本报告中的财务指标、净值表现和投资组合报告等内容，保证复核内容不存在虚假记载、误导性陈述或者重大遗漏。

基金管理人承诺以诚实信用、勤勉尽责的原则管理和运用基金资产，但不保证基金一定盈利。

基金的过往业绩并不代表其未来表现。投资有风险，投资者在做出投资决策前应仔细阅读本基金的招募说明书。

本投资组合报告所载数据截至 2018 年 6 月 30 日（未经审计）。

（一）报告期末基金资产组合情况

金额单位：人民币元

序号	项目	金额（人民币元）	占基金总资产的比例（%）
1	权益投资	1,329,460,470.95	30.42
	其中：普通股	1,329,460,470.95	30.42
	优先股	-	-
	存托凭证	-	-
	房地产信托凭证	-	-
2	基金投资	2,581,063,907.05	59.06
3	固定收益投资	-	-
	其中：债券	-	-
	资产支持证券	-	-
4	金融衍生品投资	-	-
	其中：远期	-	-
	期货	-	-
	期权	-	-
	权证	-	-
5	买入返售金融资产	-	-

	其中：买断式回购的买入返售金融资产	-	-
6	货币市场工具	170,387,932.08	3.90
7	银行存款和结算备付金合计	272,007,808.72	6.22
8	其他资产	17,232,622.27	0.39
9	合计	4,370,152,741.07	100.00

注：1、上述货币市场工具均为货币市场基金投资。

2、本基金本报告期末通过沪港通交易机制投资的港股市值为人民币 741,734,323.07 元，

占基金资产净值比例 17.17%；通过深港通交易机制投资的港股市值为人民币

120,780,044.15 元，占基金资产净值比例 2.80%。

（二）报告期末在各个国家（地区）证券市场的股票及存托凭证投资分布

金额单位：人民币元

国家（地区）	公允价值（人民币元）	占基金资产净值比例（%）
中国香港	1,329,460,470.95	30.77
合计	1,329,460,470.95	30.77

（三）报告期末按行业分类的股票投资组合

金额单位：人民币元

行业类别	公允价值（人民币元）	占基金资产净值比例（%）
能源	142,071,978.20	3.29
原材料	42,786,903.45	0.99
工业	65,337,602.67	1.51
非必需消费品	170,665,394.33	3.95
必需消费品	59,535,506.50	1.38
医疗保健	47,660,358.69	1.10
金融	451,037,110.24	10.44
科技	283,395,654.57	6.56
通讯	27,456,394.60	0.64
公用事业	39,513,567.70	0.91
合计	1,329,460,470.95	30.77

注：本基金对以上行业分类采用彭博行业分类标准。

（四）报告期末按公允价值占基金资产净值比例大小排序的前十名股票及存托凭证投资明细

金额单位：人民币元

序号	公司名称 (英文)	公司名称 (中文)	证券 代码	所在证 券市场	所 属 国 家	数量（股）	公允价值（人民 币元）	占基 金资 产净 值比
----	--------------	--------------	----------	------------	------------------	-------	----------------	----------------------

					(地区)			例(%)
1	Hisense Kelon Electrical Holdings Co., Ltd.	海信科龙电器股份有限公司	921 HK	香港联合交易所	香港	11,500,000	77,662,156.50	1.80
2	Tencent Holdings Limited	腾讯控股有限公司	700 HK	香港联合交易所	香港	220,000	73,042,811.60	1.69
3	AAC Technologies Holdings Inc.	瑞声科技控股有限公司	2018 HK	香港联合交易所	香港	768,000	71,548,838.40	1.66
4	China Taiping Insurance Holdings Company Limited	中国太平保险控股有限公司	966 HK	香港联合交易所	香港	2,500,000	51,745,262.50	1.20
5	Postal Savings Bank Of China Corporation Limited	中国邮政储蓄银行股份有限公司	1658 HK	香港联合交易所	香港	12,000,000	51,698,892.00	1.20
6	China Merchants Bank Co., Ltd.	招商银行股份有限公司	3968 HK	香港联合交易所	香港	2,000,000	48,815,490.00	1.13
7	China Shenhua Energy Company Limited	中国神华能源股份有限公司	1088 HK	香港联合交易所	香港	3,000,000	47,095,566.00	1.09
8	China Construction Bank Corporation	中国建设银行股份有限公司	939 HK	香港联合交易所	香港	7,000,000	42,787,325.00	0.99
9	PetroChina Company Limited	中国石油天然气股份有限公司	857 HK	香港联合交易所	香港	7,050,000	35,484,814.35	0.82

		司						
10	Country Garden Holdings Co. Ltd.	碧桂园控股有限公司	2007 HK	香港联合交易所	香港	3,000,000	34,904,340.00	0.81

注：本基金对以上证券代码采用当地市场代码。

（五）报告期末按债券信用等级分类的债券投资组合

本基金本报告期末未持有债券。

（六）报告期末按公允价值占基金资产净值比例大小排名的前五名债券投资明细

本基金本报告期末未持有债券。

（七）报告期末按公允价值占基金资产净值比例大小排名的前十名资产支持证券投资

明细

本基金本报告期末未持有资产支持证券。

（八）报告期末按公允价值占基金资产净值比例大小排名的前五名金融衍生品投资明

细

本基金本报告期末未持有金融衍生品。

（九）报告期末按公允价值占基金资产净值比例大小排序的前十名基金投资明细

金额单位：人民币元

序号	基金名称	基金类型	运作方式	管理人	公允价值（人民币元）	占基金资产净值比例（%）
1	Wellington Global Quality Growth Fund (威灵顿环球质量成长基金)	股票型基金	开放式	Wellington Management Group LLP (威灵顿管理公司)	521,279,567.76	12.07
2	Wellington Global Health Care Equity Fund (威灵顿全球医疗保健股票基金)	股票型基金	开放式	Wellington Management Group LLP (威灵顿管理公司)	224,156,645.47	5.19
3	T Rowe Price Funds	股票型	开放式	T Rowe Price Lu	215,513,777.89	4.99

	SICAV - Global Focused Growth Equity Fund(T. ROWE PRICE 全球焦点成长股票基金)	基金		xembourg Management Sarl(T Rowe Price 卢森堡管理公司)		
4	Consumer Staples Select Sector SPDR Fund(必需消费品精选行业 SPDR 基金)	ETF 基金	开放式	SSgA Funds Management Inc(道富基金管理公司)	210,709,199.96	4.88
5	T Rowe Price Funds SICAV - Global Technology Equity Fund(T ROWE PRICE 全球科技股票基金)	股票型基金	开放式	T Rowe Price Luxembourg Management Sarl(T Rowe Price 卢森堡管理公司)	182,618,160.00	4.23
6	Invesco Global Leisure Fund(景顺环球休闲基金)	股票型基金	开放式	INVESCO Management SA(景顺资产管理公司)	180,648,662.84	4.18
7	JPM LUX LIQUIDITY INSTITUTIONAL FUND(摩根大通货币市场基金)	货币市场基金	开放式	JP Morgan Asset Management(摩根大通资产管理公司)	170,387,932.08	3.94
8	Hang Seng Investment Index Funds Series - Hang Seng CEI ETF(恒生 H 股指数上市基金)	ETF 基金	开放式	Hang Seng Investment Management Ltd(恒生投资管理有限公司)	164,198,446.36	3.80
9	Utilities Select Sector SPDR Fund(公用事业精选行业 SPDR 基金)	ETF 基金	开放式	SSgA Funds Management Inc(道富基金管理公司)	147,833,370.48	3.42
10	Vanguard Investment Series PLC - Global Enhanced Equity Fund(先锋投资系列-全球增强型股票基金)	股票型基金	开放式	Vanguard Group Ireland Ltd(先锋集团爱尔兰有限公司)	123,471,380.11	2.86

(十) 投资组合报告附注

1、声明本基金投资的前十名证券的发行主体本期是否出现被监管部门立案调查，或在报告编制日前一年内受到公开谴责、处罚的情形。

本基金投资的前十名证券的发行主体本期没有出现被监管部门立案调查，或在报告编

制日前一年内受到公开谴责、处罚的情形。

2、声明基金投资的前十名股票是否超出基金合同规定的备选股票库。

本基金投资的前十名股票没有超出基金合同规定的备选股票库。

3、其他资产构成

单位：人民币元

序号	名称	金额（人民币元）
1	存出保证金	1,896.98
2	应收证券清算款	-
3	应收股利	17,153,691.74
4	应收利息	30,581.64
5	应收申购款	46,451.91
6	其他应收款	-
7	待摊费用	-
8	其他	-
9	合计	17,232,622.27

4、报告期末持有的处于转股期的可转换债券明细

本基金本报告期末未持有处于转股期的可转换债券。

5、报告期末前十名股票中存在流通受限情况的说明

本基金本报告期末前十名股票中不存在流通受限情况。

§9 基金业绩

（一）本基金在业绩披露中将采用全球投资表现标准（GIPS）。GIPS是一套确保公司表现得到公平报告和充分披露的投资表现报告道德标准。

- 1、在业绩表述中采用统一的货币；
- 2、按照 GIPS 的相关规定和标准进行计算；
- 3、如果 GIPS 的标准与国内现行要求不符时，同时公布不同标准下的计算结果，并说明其差异；
- 4、对外披露时，需要注明业绩计算标准是符合 GIPS 要求的。

（二）基金管理人依照恪尽职守、诚实信用、勤勉尽责的原则管理和运用基金资产，但不保证基金一定盈利，也不保证最低收益。基金的过往业绩并不代表其未来表现。投资有风险，投资者在做出投资决策前应仔细阅读本基金的招募说明书。

阶段	份额净值	份额净值	业绩比较	业绩比较	①—③	②—④
----	------	------	------	------	-----	-----

	增长率①	增长率标准差②	基准收益率③	基准收益率标准差④		
2007. 9. 19 – 2007. 12. 3 1	-6. 30%	1. 15%	0. 11%	0. 87%	-6. 41%	0. 28%
2008. 1. 1– 2008. 12. 3 1	-43. 33%	1. 66%	-49. 54%	2. 42%	6. 21%	-0. 76%
2009. 1. 1– 2009. 12. 3 1	39. 55%	1. 60%	48. 08%	1. 55%	-8. 53%	0. 05%
2010. 1. 1– 2010. 12. 3 1	1. 89%	1. 06%	10. 79%	1. 05%	-8. 90%	0. 01%
2011. 1. 1– 2011. 12. 3 1	-20. 13%	1. 31%	-14. 56%	1. 28%	-5. 57%	0. 03%
2012. 1. 1– 2012. 12. 3 1	15. 59%	0. 80%	15. 53%	0. 82%	0. 06%	-0. 02%
2013. 1. 1– 2013. 12. 3 1	9. 76%	0. 73%	11. 08%	0. 67%	-1. 32%	0. 06%
2014. 1. 1– 2014. 12. 3 1	7. 84%	0. 65%	4. 38%	0. 58%	3. 46%	0. 07%
2015. 1. 1– 2015. 12. 3 1	-3. 03%	1. 19%	-0. 85%	0. 94%	-2. 18%	0. 25%
2016. 1. 1– 2016. 12. 3	-1. 50%	0. 81%	16. 61%	0. 84%	-18. 11%	-0. 03%

1						
2017.1.1- 2017.12.31	16.37%	0.61%	18.42%	0.43%	-2.05%	0.18%
2018.1.1- 2018.6.30	0.44%	0.82%	-2.24%	0.77%	2.68%	0.05%
自基金合 同生效起 至今	-7.90%	1.12%	27.69%	1.17%	-35.59%	-0.05%

§ 10 基金管理人

10.1 基金管理人概况

名称：南方基金管理股份有限公司

住所及办公地址：深圳市福田区福田街道福华一路六号免税商务大厦 31-33 层

成立时间：1998 年 3 月 6 日

法定代表人：张海波

注册资本：3 亿元人民币

电话：（0755）82763888

传真：（0755）82763889

联系人：常克川

1998 年，南方基金管理有限公司经中国证监会证监基字[1998]4 号文批准，由南方证券有限公司、厦门国际信托投资公司、广西信托投资公司共同发起设立。2000 年，经中国证监会证监基金字[2000]78 号文批准进行了增资扩股，注册资本达到 1 亿元人民币。2005 年，经中国证监会证监基金字[2005]201 号文批准进行增资扩股，注册资本达 1.5 亿元人民币。2014 年公司进行增资扩股，注册资本金达 3 亿元人民币。

2018 年 1 月，公司整体变更设立为南方基金管理股份有限公司。注册资本金 3 亿元人民币。目前股权结构：华泰证券股份有限公司 45%、深圳市投资控股有限公司 30%、厦门国际信托有限公司 15%及兴业证券股份有限公司 10%。

10.2 主要人员情况

10.2.1 董事会成员

张海波先生，董事长，工商管理硕士，中国籍。曾任职中共江苏省委农工部至助理调研员，江苏省人民政府办公厅调研员，华泰证券总裁助理、投资银行部总经理、投资银行业务总监兼投资银行业务管理总部总经理，华泰证券副总裁兼华泰紫金投资有限责任公司董事长、华泰金融控股（香港）有限公司董事长、华泰证券（上海）资产管理有限公司董事长。现任南方基金管理股份有限公司党委书记、董事长。

王连芬女士，董事，金融专业硕士，中国籍。曾任职赛格集团销售，深圳投资基金管理公司投资一部研究室主任，大鹏证券经纪业务部副总经理、深圳福虹路营业部总经理、南方总部总经理、总裁助理，第一证券总裁助理，华泰联合证券深圳华强北路营业部总经理、渠道服务部总经理、运营中心总经理、零售客户部总经理、执行办主任、总裁助理。现任华泰证券股份有限公司总裁助理兼深圳分公司总经理。

张辉先生，董事，管理学博士，中国籍。曾任职北京东城区人才交流服务中心、华晨集团上海办事处、通商控股有限公司、北京联创投资管理有限公司干部，华泰证券资产管理总部高级经理、证券投资部投资策划员、南通姚港路营业部副总经理、上海瑞金一路营业部总经理、证券投资部副总经理、综合事务部总经理。现任华泰证券股份有限公司董事会秘书、人力资源部总经理兼党委组织部长。

冯青山先生，董事，工学学士，中国籍。曾任职陆军第124师工兵营地爆连副连职排长、代政治指导员、师政治部组织科正连职干事，陆军第42集团军政治部组织处副营职干事，驻香港部队政治部组织处正营职干事，驻澳门部队政治部正营职干事，陆军第163师政治部宣传科副科长（正营职），深圳市纪委教育调研室主任科员、副处级纪检员、办公厅副主任、党风廉政建设室主任。现任深圳市投资控股有限公司董事、党委副书记、纪委书记，深圳市投控资本有限公司监事。

李平先生，董事，工商管理硕士，中国籍。曾任职深圳市城建集团办公室文秘、董办文秘，深圳市投资控股有限公司办公室（信访办）高级主管、企业三部高级主管。现任深圳市投资控股有限公司金融发展部副部长，深圳市城市建设开发（集团）公司董事。

李自成先生，董事，近现代史专业硕士，中国籍。曾任职厦门大学哲学系团总支副书记，厦门国际信托投资公司办公室主任、营业部经理、计财部经理、公司总经理助理，厦门国际信托投资有限公司副总经理、工会主席、党总支副书记。现任厦门国际信托有限公司党总支副书记、总经理。

王斌先生，董事，临床医学博士，中国籍。曾任职安徽泗县人民医院临床医生，瑞金医院主治医师，兴业证券研究所医药行业研究员、总经理助理、副总监、副总经理。现任兴业证券研究所总经理。

杨小松先生，董事，经济学硕士，中国注册会计师，中国籍。曾任职德勤国际会计师行会计专业翻译，光大银行证券部职员，美国 NASDAQ 实习职员，证监会处长、副主任，南方基金管理有限公司督察长。现任南方基金管理股份有限公司总裁、党委副书记，南方东英资产管理有限公司董事。

姚景源先生，独立董事，经济学硕士，中国籍。曾任职国家经委副处长，商业部政策研究室副处长、国际合作司处长、副司长，中国国际贸易促进会商业行业分会副会长、常务副会长，国内贸易部商业发展中心主任，中国商业联合会副会长、秘书长，安徽省政府副秘书长，安徽省阜阳市政府市长，安徽省统计局局长、党组书记，国家统计局总经济师兼新闻发言人。现任国务院参事室特约研究员，中国经济 50 人论坛成员，中国统计学会副会长。

李心丹先生，独立董事，金融学博士，国务院特殊津贴专家，中国籍。曾任职东南大学经济管理学院教授，南京大学工程管理学院院长。现任南京大学-牛津大学金融创新研究院院长、金融工程研究中心主任，南京大学创业投资研究与发展中心执行主任、教授、博士生导师，中国金融学年会常务理事，江苏省资本市场研究会会长，江苏省科技创新协会副会长。

周锦涛先生，独立董事，工商管理博士，法学硕士，香港证券及投资学会杰出资深会员。曾任职香港警务处(商业罪案调查科)警务总督察，香港证券及期货专员办事处证券主任，香港证券及期货事务监察委员会法规执行部总监。现任香港金融管理局顾问。

郑建彪先生，独立董事，经济学硕士，工商管理硕士，中国注册会计师，中国籍。曾任职北京市财政局干部，深圳蛇口中华会计师事务所经理，京都会计师事务所副主任。现任致同会计师事务所（特殊普通合伙）管理合伙人，中国证监会第三届上市公司并购重组专家咨询委员会委员。

周蕊女士，独立董事，法学硕士，中国籍。曾任职北京市万商天勤（深圳）律师事务所律师，北京市中伦（深圳）律师事务所律师，北京市信利（深圳）律师事务所律师、合伙人。现任金杜律师事务所合伙人，全联并购公会广东分会会长，广东省律师协会女律师工作委员会副主任，深圳市中小企业改制专家服务团专家，深圳市女企业家协会理事。

10.2.2 监事会成员

吴晓东先生，监事会主席，法律博士，中国籍。曾任职中国证监会副处长、处长，华泰证券合规总监，华泰联合证券副总裁、党委书记、董事长。现任南方基金管理股份有限公司监事会主席、南方股权投资基金管理有限公司董事长。

舒本娥女士，监事，大学本科学历，中国籍。曾任职熊猫电子集团公司财务处处长，华泰证券计划资金部副总经理、稽查监察部副总经理、总经理、计划财务部总经理。现任

华泰证券股份有限公司财务总监，华泰联合证券有限责任公司监事会主席，华泰长城期货有限公司副董事长，华泰瑞通投资管理有限公司董事。

姜丽花女士，监事，大学本科学历，高级会计师，中国籍。曾任职浙江兰溪马涧米厂主管会计，浙江兰溪纺织机械厂主管会计，深圳市建筑机械动力公司会计，深圳市建设集团计划财务部助理会计师，深圳市建设投资控股公司计划财务部高级会计师、经理助理，深圳市投资控股有限公司计划财务部经理、财务预算部副部长、考核分配部部长。现任深圳市投资控股有限公司财务部部长、深圳经济特区房地产（集团）股份有限公司董事、深圳市建安（集团）股份有限公司董事。

王克力先生，监事，船舶工程专业学士，中国籍。曾任职厦门造船厂技术员，厦门汽车工业公司总经理助理，厦门国际信托有限公司国际广场筹建处副主任，厦信置业发展公司总经理、投资部副经理、自有资产管理部副经理职务。现任厦门国际信托有限公司投资发展部总经理。

林红珍女士，监事，工商管理硕士，中国籍。曾任职厦门对外供应总公司会计，厦门中友贸易联合公司财务部副经理，厦门外供房地产开发公司财务部经理，兴业证券计财部财务综合组负责人、直属营业部财务部经理、计划财务部经理、风险控制部总经理助理兼审计部经理、风险管理部副总监、稽核审计部副总监、风险管理部副总经理（主持工作）、风险管理部总经理。现任兴业证券财务部、资金运营管理部总经理，兴证期货管理有限公司董事，兴业创新资本管理有限公司监事。

张德伦先生，职工监事，企业管理硕士学历，中国籍。曾任职北京邮电大学副教授，华为技术有限公司处长，汉唐证券人力资源管理总部总经理，海王生物人力资源总监，华信惠悦咨询公司副总经理、首席顾问。现任南方基金管理股份有限公司党委组织部部长、人力资源部总经理、执行董事，南方资本管理有限公司董事。

苏民先生，职工监事，计算机硕士研究生，中国籍。曾任职安徽国投深圳证券营业部电脑工程师，华夏证券深圳分公司电脑部经理助理，南方基金管理有限公司运作保障部副总监、市场服务部总监、电子商务部总监。现任南方基金管理股份有限公司风险管理部总经理、执行董事。

林斯彬先生，职工监事，民商法专业硕士，中国籍。曾任职金杜律师事务所证券业务部实习律师，上海浦东发展银行深圳分行资产保全部职员，银华基金监察稽核部法务主管，民生加银基金监察稽核部职员。现任南方基金管理股份有限公司监察稽核部董事。

10.2.3 公司高级管理人员

张海波先生，董事长，简历同上。

杨小松先生，总裁，简历同上。

俞文宏先生，副总裁，工商管理硕士，经济师，中国籍。曾任职江苏省投资公司业务经理，江苏国际招商公司部门经理，江苏省国际信托投资公司投资银行部总经理，江苏国信高科技创业投资有限公司董事长兼总经理，南方资本管理有限公司董事长。现任南方基金管理股份有限公司副总裁、党委委员。

朱运东先生，副总裁，经济学学士，高级经济师，中国籍。曾任职财政部地方预算司及办公厅秘书，中国经济开发信托投资公司综合管理部总经理，南方基金管理有限公司北京分公司总经理、产品开发部总监、总裁助理、首席市场执行官。现任南方基金管理股份有限公司副总裁、党委委员。

常克川先生，副总裁，EMBA 工商管理硕士，中国籍。曾任职中国农业银行副处级秘书，南方证券有限责任公司投资业务部总经理、沈阳分公司总经理、总裁助理，华泰联合证券董事会秘书、合规总监等职务，南方资本管理有限公司董事。现任南方基金管理股份有限公司副总裁、董事会秘书、纪委书记。

李海鹏先生，副总裁，工商管理硕士，中国籍。曾任职美国 AXA Financial 公司投资部高级分析师，南方基金管理有限公司高级研究员、基金经理助理、基金经理、全国社保及国际业务部执行总监、全国社保业务部总监、固定收益部总监、总裁助理兼固定收益投资总监，南方东英资产管理有限公司董事。现任南方基金管理股份有限公司副总裁、首席投资官（固定收益）。

史博先生，副总裁，经济学硕士，特许金融分析师（CFA），中国籍。曾任职博时基金管理有限公司研究员、市场部总助，中国人寿资产管理有限公司股票部高级投资经理，泰达宏利基金管理有限公司投资副总监、研究总监、首席策略分析师、基金经理，南方基金管理有限公司基金经理、研究部总监、总裁助理兼首席投资官（权益）。现任南方基金管理股份有限公司副总裁、首席投资官（权益）。

鲍文革先生，督察长，经济学硕士，中国籍。曾任职财政部中华会计师事务所审计师，南方证券有限公司投行部及计划财务部总经理助理，南方基金管理有限公司运作保障部总监、公司监事、财务负责人、总裁助理。现任南方基金管理股份有限公司督察长，南方资本管理有限公司董事。

10.2.4 基金经理

本基金历任基金经理为：2007年9月至2008年2月，谢伟鸿；2008年2月至2008年4月，谢伟鸿、温亮；2008年4月至2009年6月，谢伟鸿、温亮、李浩东；2009年6月至2010年2月，谢伟鸿、李浩东、黄亮；2010年2月至2010年4月，李浩东、黄亮；2010年4月至2010年5月，李浩东、黄亮、徐明宇；2010年5月至2012年12月，黄亮、徐明宇；2012年12月至2013年2月，黄亮；2013年2月至2014年4月，黄亮、

曲扬；2014年4月至2014年7月，黄亮、曲扬、朱富林；2014年7月至2014年9月，黄亮、朱富林；2014年9月至2015年5月，黄亮；2015年5月至2017年10月，黄亮、蔡青；2017年10月至今，黄亮，叶国锋。

黄亮先生，北京大学工商管理硕士，具有基金从业资格。曾任职于招商证券股份有限公司、天华投资有限责任公司，2005年加入南方基金国际业务部，现任国际投资决策委员会委员；2007年9月至2009年5月，担任南方全球基金经理助理；2011年9月至2015年5月，任南方中国中小盘基金经理；2015年5月至2017年11月，任南方香港优选基金经理；2009年6月至今，担任南方全球基金经理；2010年12月至今，任南方金砖基金经理；2016年6月至今，任南方原油基金经理；2017年4月至今，任国企精明基金经理；2017年10月至今，任美国REIT基金经理。

叶国锋先生，香港中文大学经济学硕士，具有基金从业资格。曾任泰康资产管理（香港）有限公司权益投资部高级副总裁、安信资产管理（香港）有限公司投资部基金经理、中广核投资（香港）有限公司高级投资副总裁。2017年8月加入南方基金；2017年10月至今，任南方全球基金经理；2018年1月至今，任南方香港成长基金经理。

10.2.5 QD 投决会

副总裁兼首席投资官（权益）史博先生，总裁助理兼国际业务部总经理、南方资本管理有限公司董事长刘秀焰女士，南方东英资产管理有限公司总裁丁晨女士，国际业务部董事黄亮先生。

10.2.6 上述人员之间不存在近亲属关系

§ 11 基金托管人

一、基金托管人基本情况

名称：中国工商银行股份有限公司

注册地址：北京市西城区复兴门内大街55号

成立时间：1984年1月1日

法定代表人：易会满

注册资本：人民币35,640,625.71万元

联系电话：010-66105799

联系人：郭明

二、主要人员情况

截至 2018 年 6 月，中国工商银行资产托管部共有员工 212 人，平均年龄 33 岁，95%以上员工拥有大学本科以上学历，高管人员均拥有研究生以上学历或高级技术职称。

三、基金托管业务经营情况

作为中国大陆托管服务的先行者，中国工商银行自 1998 年在国内首家提供托管服务以来，秉承“诚实信用、勤勉尽责”的宗旨，依靠严密科学的风险管理和内部控制体系、规范的管理模式、先进的营运系统和专业的服务团队，严格履行资产托管人职责，为境内外广大投资者、金融资产管理机构和企业客户提供安全、高效、专业的托管服务，展现优异的市场形象和影响力。建立了国内托管银行中最丰富、最成熟的产品线。拥有包括证券投资基金、信托资产、保险资产、社会保障基金、基本养老保险、企业年金基金、QFII 资产、QDII 资产、股权投资基金、证券公司集合资产管理计划、证券公司定向资产管理计划、商业银行信贷资产证券化、基金公司特定客户资产管理、QDII 专户资产、ESCROW 等门类齐全的托管产品体系，同时在国内率先开展绩效评估、风险管理等增值服务，可以为各类客户提供个性化的托管服务。截至 2018 年 6 月，中国工商银行共托管证券投资基金 874 只。自 2003 年以来，本行连续十五年获得香港《亚洲货币》、英国《全球托管人》、香港《财资》、美国《环球金融》、内地《证券时报》、《上海证券报》等境内外权威财经媒体评选的 61 项最佳托管银行大奖；是获得奖项最多的国内托管银行，优良的服务品质获得国内外金融领域的持续认可和广泛好评。

四、基金托管人的职责

- 1、以诚实信用、勤勉尽责的原则持有并安全保管基金财产；
- 2、设立专门的基金托管部门，具有符合要求的营业场所，配备足够的、合格的熟悉基金托管业务的专职人员，负责基金财产托管事宜；
- 3、建立健全内部风险控制、监察与稽核、财务管理及人事管理等制度，确保基金财产的安全，保证其托管的基金财产与基金托管人自有财产以及不同的基金财产相互独立；对所托管的不同的基金分别设置账户，独立核算，分账管理，保证不同基金之间在名册登记、账户设置、资金划拨、账册记录等方面相互独立；
- 4、除依据《基金法》、基金合同及其他有关规定外，不得利用基金财产为自己及任何第三人谋取利益，不得委托第三人托管基金财产；
- 5、保管由基金管理人代表基金签订的与基金有关的重大合同及有关凭证；
- 6、按规定开设基金财产的资金账户和证券账户，按照基金合同的约定，根据基金管理人的投资指令，及时办理清算、交割事宜；
- 7、保守基金商业秘密，除《基金法》、基金合同及其他有关规定另有规定外，在基金信息公开披露前予以保密，不得向他人泄露；
- 8、复核、审查基金管理人计算的基金资产净值、基金份额申购、赎回价格；
- 9、办理与基金托管业务活动有关的信息披露事项；

10、对基金财务会计报告、季度、半年度和年度基金报告出具意见，说明基金管理人在各重要方面的运作是否严格按照基金合同的规定进行；如果基金管理人未执行基金合同规定的行为，还应当说明基金托管人是否采取了适当的措施；

11、保存基金托管业务活动的记录、账册、报表和其他相关资料 15 年以上；

12、建立并保存基金份额持有人名册；

13、按规定制作相关账册并与基金管理人核对；

14、依据基金管理人的指令或有关规定向基金份额持有人支付基金收益和赎回款项；

15、按照规定召集基金份额持有人大会或配合基金管理人、基金份额持有人依法自行召集基金份额持有人大会；

16、按照法律法规和基金合同的规定监督基金管理人的投资运作；

17、参加基金财产清算小组，参与基金财产的保管、清理、估价、变现和分配；

18、面临解散、依法被撤销或者被依法宣告破产时，及时报告中国证监会和银行监管机构，并通知基金管理人；

19、因违反基金合同导致基金财产损失时，应承担赔偿责任，其赔偿责任不因其退任而免除；

20、按规定监督基金管理人按法律法规和基金合同规定履行自己的义务，基金管理人因违反基金合同造成基金财产损失时，应为基金利益向基金管理人追偿；

21、执行生效的基金份额持有人大会的决议；

22、法律法规及中国证监会规定的和基金合同约定的其他义务。

五、基金托管人的内部控制制度

中国工商银行资产托管部自成立以来，各项业务飞速发展，始终保持在资产托管行业的优势地位。这些成绩的取得，是与资产托管部“一手抓业务拓展，一手抓内控建设”的做法是分不开的。资产托管部非常重视改进和加强内部风险管理工作，在积极拓展各项托管业务的同时，把加强风险防范和控制的力度，精心培育内控文化，完善风险控制机制，强化业务项目全过程风险管理作为重要工作来做。2005、2007、2009、2010、2011、2012、2013、2014、2015、2016、2017 共十一次顺利通过评估组织内部控制和安全措施最权威的 ISAE3402 审阅，获得无保留意见的控制及有效性报告。充分表明独立第三方对我行托管服务在风险管理、内部控制方面的健全性和有效性的全面认可，也证明中国工商银行托管服务的风险控制能力已经与国际大型托管银行接轨，达到国际先进水平。目前，ISAE3402 审阅已经成为年度化、常规化的内控工作手段。

1、内部风险控制目标

保证业务运作严格遵守国家有关法律法规和行业监管规则，强化和建立守法经营、规范运作的经营思想和经营风格，形成一个运作规范化、管理科学化、监控制度化的内控体

系；防范和化解经营风险，保证托管资产的安全完整；维护持有人的权益；保障资产托管业务安全、有效、稳健运行。

2、内部风险控制组织结构

中国工商银行资产托管业务内部风险控制组织结构由中国工商银行稽核监察部门（内控合规部、内部审计局）、资产托管部内设风险控制处及资产托管部各业务处室共同组成。总行稽核监察部门负责制定全行风险管理政策，对各业务部门风险控制工作进行指导、监督。资产托管部内部设置专门负责稽核监察工作的内部风险控制处，配备专职稽核监察人员，在总经理的直接领导下，依照有关法律规章，对业务的运行独立行使稽核监察职权。各业务处室在各自职责范围内实施具体的风险控制措施。

3、内部风险控制原则

（1）合法性原则。内控制度应当符合国家法律法规及监管机构的监管要求，并贯穿于托管业务经营管理活动的始终。

（2）完整性原则。托管业务的各项经营管理活动都必须有相应的规范程序和监督制约；监督制约应渗透到托管业务的全过程和各个操作环节，覆盖所有的部门、岗位和人员。

（3）及时性原则。托管业务经营活动必须在发生时能准确及时地记录；按照“内控优先”的原则，新设机构或新增业务品种时，必须做到已建立相关的规章制度。

（4）审慎性原则。各项业务经营活动必须防范风险，审慎经营，保证基金资产和其他委托资产的安全与完整。

（5）有效性原则。内控制度应根据国家政策、法律及经营管理的需要适时修改完善，并保证得到全面落实执行，不得有任何空间、时限及人员的例外。

（6）独立性原则。设立专门履行托管人职责的管理部门；直接操作人员和控制人员必须相对独立，适当分离；内控制度的检查、评价部门必须独立于内控制度的制定和执行部门。

4、内部风险控制措施实施

（1）严格的隔离制度。资产托管业务与传统业务实行严格分离，建立了明确的岗位职责、科学的业务流程、详细的操作手册、严格的人员行为规范等一系列规章制度，并采取了良好的防火墙隔离制度，能够确保资产独立、环境独立、人员独立、业务制度和管理独立、网络独立。

（2）高层检查。主管行领导与部门高级管理层作为工行托管业务政策和策略的制定者和管理者，要求下级部门及时报告经营管理情况和特别情况，以检查资产托管部在实现内部控制目标方面的进展，并根据检查情况提出内部控制措施，督促职能管理部门改进。

（3）人事控制。资产托管部严格落实岗位责任制，建立“自控防线”、“互控防线”、“监控防线”三道控制防线，健全绩效考核和激励机制，树立“以人为本”的内控文化，

增强员工的责任心和荣誉感，培育团队精神和核心竞争力。并通过进行定期、定向的业务与职业道德培训、签订承诺书，使员工树立风险防范与控制理念。

（4）经营控制。资产托管部通过制定计划、编制预算等方法开展各种业务营销活动、处理各项事务，从而有效地控制和配置组织资源，达到资源利用和效益最大化目的。

（5）内部风险管理。资产托管部通过稽核监察、风险评估等方式加强内部风险管理，定期或不定期地对业务运作状况进行检查、监控，指导业务部门进行风险识别、评估，制定并实施风险控制措施，排查风险隐患。

（6）数据安全控制。我们通过业务操作区相对独立、数据和传真加密、数据传输线路的冗余备份、监控设施的运用和保障等措施来保障数据安全。

（7）应急准备与响应。资产托管业务建立专门的灾难恢复中心，制定了基于数据、应用、操作、环境四个层面的完备的灾难恢复方案，并组织员工定期演练。为使演练更加接近实战，资产托管部不断提高演练标准，从最初的按照预订时间演练发展到现在的“随机演练”。从演练结果看，资产托管部完全有能力在发生灾难的情况下两个小时内恢复业务。

5、资产托管部内部风险控制情况

（1）资产托管部内部设置专职稽核监察部门，配备专职稽核监察人员，在总经理的直接领导下，依照有关法律规章，全面贯彻落实全程监控思想，确保资产托管业务健康、稳定地发展。

（2）完善组织结构，实施全员风险管理。完善的风险管理体系需要从上至下每个员工的共同参与，只有这样，风险控制制度和措施才会全面、有效。资产托管部实施全员风险管理，将风险控制责任落实到具体业务部门和业务岗位，每位员工对自己岗位职责范围内的风险负责，通过建立纵向双人制、横向多部门制的内部组织结构，形成不同部门、不同岗位相互制衡的组织结构。

（3）建立健全规章制度。资产托管部十分重视内控制度的建设，一贯坚持把风险防范和控制的理念和方法融入岗位职责、制度建设和工作流程中。经过多年努力，资产托管部已经建立了一整套内部风险控制制度，包括：岗位职责、业务操作流程、稽核监察制度、信息披露制度等，覆盖所有部门和岗位，渗透各项业务过程，形成各个业务环节之间的相互制约机制。

（4）内部风险控制始终是托管部工作重点之一，保持与业务发展同等地位。资产托管业务是商业银行新兴的中间业务，资产托管部从成立之日起就特别强调规范运作，一直将建立一个系统、高效的风险防范和控制体系作为工作重点。随着市场环境的变化和托管业务的快速发展，新问题、新情况不断出现，资产托管部始终将风险管理放在与业务发展同等重要的位置，视风险防范和控制为托管业务生存和发展的生命线。

六、基金托管人对基金管理人运作基金进行监督的方法和程序

根据《基金法》、基金合同、托管协议和有关基金法规的规定，基金托管人对基金的投资范围和投资对象、基金投融资比例、基金投资禁止行为、基金参与银行间债券市场、基金资产净值的计算、基金份额净值计算、应收资金到账、基金费用开支及收入确定、基金收益分配、相关信息披露、基金宣传推介材料中登载基金业绩表现数据等进行监督和核查，其中对基金的投资比例的监督和核查自基金合同生效之后六个月开始。

基金托管人发现基金管理人违反《基金法》、基金合同、基金托管协议或有关基金法律法规规定的行为，应及时以书面形式通知基金管理人限期纠正，基金管理人收到通知后应及时核对，并以书面形式对基金托管人发出回函确认。在限期内，基金托管人有权随时对通知事项进行复查，督促基金管理人改正。基金管理人未能在限期内纠正的，基金托管人应报告中国证监会。

基金托管人发现基金管理人存在重大违规行为，应立即报告中国证监会，同时通知基金管理人限期纠正。

§ 12 境外托管人

（一）境外托管人的基本情况

名称：纽约梅隆银行股份有限公司 The Bank of New York Mellon Corporation

注册地址：225 Liberty St, New York, New York 10286 USA

办公地址：225 Liberty St, New York, New York 10286 USA

成立时间：1784 年

法定代表人：Gerald L. Hassell (Chairman & CEO – 董事长兼首席执行官)

组织形式：股份有限公司

存续期间：持续经营

纽约梅隆银行公司总部设在美国纽约 225 Liberty Street, 是美国历史最悠久的商业银行，也是全球最大的金融服务公司之一。公司集多元化及其配套业务于一体，服务内容包括资产管理、资产服务、发行人服务、清算服务、资金服务和财富管理。公司通过在全球 35 个国家和地区设立的分支机构，为超过 100 个金融市场的投资提供证券托管服务，为全球最大的托管行，并且是全球最大的资产管理服务提供商之一。公司在存托凭证、公司信托、股东服务、清算贸易、融资服务、佣金管理等业务方面都位居全球前列，并且是领先的美元现金管理、结算服务和全球支付服务供应公司。

截至 2015 年 9 月 30 日，纽约梅隆银行托管资产规模达 28.5 万亿美元，管理资产规模为 1.6 万亿美元。

截至 2015 年 9 月 30 日，纽约梅隆银行股东权益为 382 亿美元，一级资本充足率为 11.9%。全球员工总人数为 51,300。

信用等级：Aa2 评级（穆迪），AA-（标普）（截止 2015 年 9 月 30 日）

（二）托管业务介绍

纽约梅隆的托管业务是其主要的业务组成部分。纽约梅隆的核心托管处理系统称为全球证券处理，简称 GSP 业务。该项业务于 1996 年推出，并由内部人员结合 Vista 概念进行开发。

随着业务和技术的变化，支持系统也将随着时间而变化，因此定期进行重新评估是重要的。纽约梅隆非常关注业务运营的恢复和技术持续性解决方案的实施，并继续进行所需要的投资，确保所有关键业务都可以在足以满足业务要求的时间框架内得以恢复。

纽约梅隆在全球每一处理中心，已经建立了清楚、有深度的指引。业务恢复与危机管理活动被密切监督，并在所有时间得以坚持。专家团队被分配到各个小组，在组织内部对所有级别的员工进行定期演习和更新。

（三）境外托管人的职责

- 1、安全保管受托财产；
- 2、计算境外受托资产的资产净值；
- 3、按照相关合同的约定，及时办理受托资产的清算、交割事宜；
- 4、按照相关合同的约定和所适用国家、地区法律法规的规定，开设受托资产的资金账户以及证券账户；
- 5、按照相关合同的约定，提供与受托资产业务活动有关的会计记录、交易信息；
- 6、保存受托资产托管业务活动的记录、账册以及其他相关资料；
- 7、其他由基金托管人委托其履行的职责。

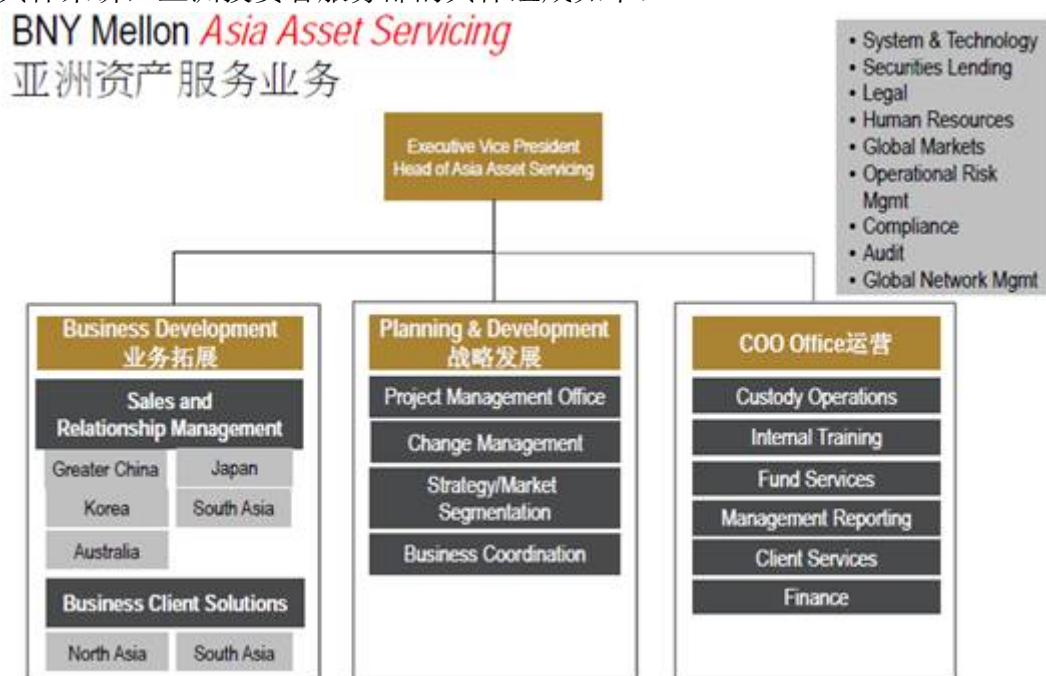
（四）托管部门人员配备

纽约银行的全球托管业务隶属于本行的投资者服务部(兼并 Mellon 公司后，该部门名为“BNY Mellon 资产服务部”)。纽约梅隆银行资产服务在全球拥有 12,000 名专业人员，为机构投资者投资过程提供支持。在全球范围内，该部门由本行高级执行副总裁 Samir Pandiri 先生领导。

在亚洲，该部门由本行亚太地区董事总经理兼业务负责人 Michael Chan (陈国豪) 先生领导。亚洲投资者服务部为一个自足的独立业务单位，实质上包含该业务

的所有组成部分。虽然公司行动、收入托收和税收返还等某些职能集中于欧洲或美洲，但亚洲单位拥有销售与营销、产品管理、关系管理、客户服务和运营等专家团队。其目标是向亚洲客户提供区域和时区内全方位的服务，以满足客户需求。

具体来讲，亚洲投资者服务部的具体组成如下：



亚洲投资者服务团队目前拥有 300 多名专业人员，为 100 多个机构客户提供服务。

如上所述，该地区的专家团队特别注重确保在本行客户业务中的全方位服务。所采用的持续、有效过程利用国际最佳做法来经营业务，确保本行客户获得托管方面最佳的服务和谨慎注意标准，确保其资产的安全。正是这种强大的业务模式和专业精神，使纽约银行成为全世界最大、最知名的全球托管银行之一。

根据中国 QDII 市场预期呈指数速度增长的趋势，纽约银行集中了专业人士组成专门团队，专注于对 QDII 发行人及其国内主托管银行的开发、关系管理和客户服务。这些专家在证券领域拥有平均超过九年的工作经验，并均已直接或间接参与了与 QDII 发行人及其国内托管银行之间各个方面的讨论。

联系人姓名	责任	简介
冼勇全 (John SIN)	大中华区客户主管 /关系经理	冼永全常驻香港，负责纽约梅隆银行大中华区托管及相关业务。他带领的专业团队分布在中、港、台三地致力为机构投资者提供有效而可靠的托管服务。日常工作包括关系管理，客户服务，新户口开立等。John 在托管业界拥有超过20 年的经验，曾服务于道富银行及摩根大通银行。
刘丹阳 (Danyang LIU)	中国项目协调团队 /客户服务主管/客	刘丹阳 是中国项目协调和客服团队主管。常驻北京分行。他于2001年加入纽约梅隆银行，曾在本行布鲁塞尔办事处担任现金服务产品经理。

	户经理	<p>丹阳是中国人，移居欧洲前在中国建设银行工作过7年，能够很好地了解中国客户及与中国客户沟通。</p> <p>丹阳拥有位于比利时布鲁塞尔的布鲁塞尔自由大学工商管理硕士学位，专业为金融和欧盟，获得中国人民大学法学学士学位，专业是国际关系。</p>
李颢 (Hao LI)	中国项目协调团队 /客户服务	<p>李颢 于2010年3月加入纽约梅隆银行， 资产服务团队。常驻北京分行。</p> <p>此前在中国建设银行投资托管服务部工作， 先后加入基金核算处和涉外核算处QDII团队。她熟悉QDII基金运作流程、参与QDII基金运作前期待确定事项的讨论工作、对估值系统提出系统优化需求、并对境外次托管行起草的备忘录提出修改意见，定期向监管机构报送QDII 报告。</p> <p>曾经连续两年2007-2008获得中国建设银行总行本部优秀团员称号。</p> <p>李颢拥有外交学院英语文学学士学位。对外经济贸易大学（金融信贷专业）专科学历。中国人民大学商学院MBA毕业。</p>
张冉 (RanZHANG)	中国项目协调团队 /客户服务	<p>张冉于2016年9月加入纽约梅隆银行， 资产服务团队。常驻北京分行。</p> <p>在加入纽约梅隆之前，张冉曾就职于欧洲清算银行香港分行及北京代表处任客户经理, 以及摩根大通银行（中国）有限公司北京分行项目执行部和现金账户管理岗位，主要服务亚太区(除日本)和大中华地区的金融机构及企业客户。</p> <p>张冉拥有中国人民大学金融学学士学位。</p>

以上团队将得到专业团队提供的进一步日常支持，一旦与客户确定业务合作关系，就会被介绍给客户。团队的工作目标是向 QDII 客户提供经验丰富、专注的专家团队，与 QDII 业务的参与方一起共享业界最佳的做法。我们深信，由经验丰富的个人形成的这只团队，基于拥有丰富的专业经验，完全可以协助开发及细化满足中国 QDII 特定要求的操作和服务流程。

资产安全

一旦最终确定了业务关系和契约条款，QDII 团队将与 QDII 发行人及其国内主托管银行合作，完成实施计划。总体而言，这一过程涉及以下各项内容：

- 在纽约银行开立隔离托管账户。这一隔离托管账户包含有一个“证券账户”，根据“基金”所投资的市场，还将开立对应的“货币账户”，与上述特定的证券账户连接。每一 QDII 基金将拥有自己的指定证券账户。
- 账户开立文档需要提交特定的表格。这些声明表是重要的，因为这样可以保证开立账户符合适当的分类标准。
- 将托管账户链接到使用纽约银行网络的客户界面。这里，新开立的隔离证券账户将连接到本行的客户界面服务器，确保用户将能够及时、有效地访问预定的报告。
- 确定会计处理和方法，确保获取适当的会计数据，并确定计算基金资产价值的最终程序和次数，提交 QDII 发行人及其国内主托管银行。

需要注意的是，QDII 基金的所有资产都记录在纽约银行的隔离托管账户中。这样，可以将该类资产与纽约银行的资产分离开来。因此，若纽约银行出现破产

或资不抵债（不大可能发生），而这类资产由于已经被清晰地分离，因而也将非常安全，债权人不能对这类资产主张权利。

而且，若资产保存在全世界各中央保管系统，将需要通过纽约银行的次托管行网络或当地结算代理人来持有证券。取决于各个市场的具体规定，该类资产以纽约银行作为“代理人的名义”或直接以客户名义持有。在此，目标同样是确保“客户资产”与纽约银行或其次托管银行资产之间有明确的界限。

按照上述方法唯一一项无法计算在内的资产是“现金”。这里，现金被视为在纽约银行或其次托管行的正常存款。若出现破产或资不抵债（不大可能发生），QDII 发行人与其他存款人的地位将一样。我们全面承认这一因素的存在，也正因如此，我们评估并选择在当地市场最佳的银行作为次托管行。我们对次托管行的严格审查和选择程序确保我们在将本行客户资产委托给本行代理行前，对各代理行的总体财务状况和稳定性达到满意程度。

因此，QDII 基金的资产安全是有保证的，受到纽约银行积极的监督和核对。本行的声誉、财务稳定性、业务的重心和范围，使纽约银行成为客户在证券行业安全港的自然选择。

（五）托管业务的主要管理制度；

在纽约梅隆银行，客户资产的安全是我们关注的最重要特点之一。透过我们多年在行业领域的经验和持续参与，纽约梅隆银行已经构建了严格的内部控制和程序，与国际最佳做法保持一致。这些内部控制和程序可以分为以下几大类：

类型	控制措施
次托管人选择程序	<p>我们选择次托管人的目标是选择最适合我们客户需求的托管人。次托管人必须符合我们的客户和我们的监管和履行义务所要求的最高级别的诚信标准和控制水平。我们寻求的次托管人是在各本国证券处理行业中处于领先地位的次托管人。我们的网络管理专业团队在对各机构进行深入研究和审查后，才考虑将其纳入我们的网络。潜在的次托管人提交一份综合建议，说明他们现在和未来的经营和服务能力。我们审查每一项提案，选出最终人选，由我们的网络管理员进行考察。</p> <p>选择次托管人的主要标准如下：</p> <ul style="list-style-type: none"> ▪ 证券处理和经营能力 ▪ 财务实力 ▪ 整体声誉和市场地位 ▪ 执行纽约梅隆银行法律协议的意愿 ▪ 人员专长 ▪ 提供及时、准确和独到的市场信息 ▪ 价格 ▪ 技术/系统 <p>次托管人的年度全面服务审查</p>

	<p>对次托管市场进行的这种全面考察包括会见当地监管者、市场参与者、登记机构、中央证券存托机构及其他次托管人。会见我们的次托管人包括审查以前的服务报告卡，服务报告卡包含 STP (直通处理) 比率、查询的处理量、失败率等等。</p> <p>我们还审查我们的操作风险审计问卷调查和服务水平协议更新以及监管和市场更新。审查的全部细节将递交给我们高级管理层和经营团队。</p> <p>对次托管人进行的持续尽职审查</p> <p>我们常年不断审查我们次托管人的绩效，审查按日、按月、每半年或全年进行，以提供最高水平的服务，并遵守我们客户的监管要求。我们监督次托管人的业务、当地市场活动、财务实力、监管合规及总体服务绩效，监督也同样按日、按月、按季度或每半年进行。</p>
<p>净资产价值计算</p>	<p>纽约梅隆银行的基金会计服务包括在账户审计期间准确、及时地计算和报告净资产价值、计算收益率、核对账目、保留费用档案、协调支付账单、维护经纪佣金总账、协助遵守证券交易委员会的要求、提交基金文档、回答询问等。通过这一整套服务、并采用创新科技，我们将为客户创建综合的、个性化的解决方案。</p> <p>根据行业指引，我们的基金会计系统提供实时的更新，包容多种跨货币核算，并生成每日净资产值的核算。该系统还使用以下方法处理多管理基金：顾问核算，分级估值或管理人汇报。此外，我们的互联网门户网站 WORKBENCH 是获取所有基金会计和托管数据的唯一来源。通过 WORKBENCH，客户可以得到全面的实时报告和功能，包括估价工具、每日现金结余及预测、历史定价、安全交易历史、总账分录、例外情况汇报及临时查询等。WORKBENCH 还通过高级报告，协助首席合规官监控基金遵守证券交易委员会的规则，包括广泛的公允估价细节和分层分析。</p> <p>总体而言，基金会计是纽约梅隆银行的一项主要业务，我们向注册开放和封闭式共同基金、离岸基金、退休金、独立和混合账户、共同和集合信托基金、投资合伙、对冲基金和单位投资信托等提供这些服务。我们不断地再投资于技术和人才，提供客户期望从全球领先服务商获得的优质服务。</p>
<p>投资合规报告</p>	<p>纽约梅隆银行的基金合规服务提供强有力的解决方案，协助监督投资管理人遵守法律限制和投资政策与目标。大多数基金服务客户还同时利用我们的合规服务能力。</p> <p>我们的基金合规服务采用 Charles River 合规系统，该系统高度灵活，在各级和众多事件范围内使客户可以界定控制指引。这些指引可以采取的形式包括例外、包含、权重或其他与单个投资组合或投资组合组合相关的参数类型。</p> <p>Charles River 合规系统包括 1000 多个标准规则，而各种限制本身则可以按照资产类型/次类型、国家、发行人、分析参数、质量等级或交易类型等进行设置。各种限制可按照市场价值/成本或数量来适用，可依据百分比或分组数额</p>

	<p>来设定各种限制值。</p> <p>根据基金的定价频率（多数情况下每日进行定价），Charles River 自动运行会计数据。</p> <p>在依据 Charles River 合规设立组合之前，我们为每一养老基金计划深入分析投资政策和目标。“合规监督审查”报告 (CMR) 具体说明这项工作。CMR 列出哪些指引可定量监测、哪些被视为定性而不能自动监测。</p> <p>在通知监管者和基金审计师之前，将违规通报计划发起人的合规部和基金管理人。这些报告基于例外的情况提供，即一旦发现违反投资指引的情况，就应进行报告。我们与每一客户单独就具体的过程进行约定。所有违规信件由银行的两名高管 (包括基金合规官) 签署，包括被侵犯规则的详细介绍并明确说明下列情况：</p> <ul style="list-style-type: none"> ▪ 该违规是否涉及到法律限制或投资策略和目标， ▪ 该违规是自愿还是非自愿， ▪ 该违规如何补救及何时完成救济。
<p>操作控制</p>	<p>本行的证券服务系统通过多层次的用户名和密码来控制。银行的内部审计部门负责数据环境和数据档案的实物安全。禁止系统工作人员访问生产程序和数据档案。</p> <p>防止未经授权进入和防火墙管理是数据中心数据安全官的责任。与控制 and 合规部和数据处理审计部共同研究和开发适当的安全政策和程序。客户和客户投资管理人是接触银行系统的唯一外部方，且只接触自己的账户和交易数据。纽约梅隆银行的系统包含全面的、经充分测试的内置安全程序，以确保数据的准确性，防止未经授权获取数据，并保护客户的信息和指令。</p> <p>资源资产控制设施(RACF)</p> <p>我们利用这一行业标准的 IBM 安全软件系统，来控制对生产程序、数据文件和应用级交易的所有联机 and 批量接入。在 RACF 级发放个人用户 ID 和密码。</p> <p>SMDB -证券主数据库</p> <p>中央证券参照数据库通过 SMDB 来维护。SMDB 提供完整的交易资产组合、实时指示性定价和企业行动数据。SMDB 的主要优点如下：</p> <ul style="list-style-type: none"> ▪ 消除证券信息的来源重复，确保整个处理过程的一致性。 ▪ 在进入和执行交易前一般不要求“设立”资产，便利进行直通处理 (STP)。全面的供应商连接，可确保该数据库是行业中现存最完整的参考工具。 ▪ 比较并核实不同来源的价格。经选择的价格可依据客户界定的规则自动确定。 ▪ 集成企业行动引起的参考数据变化。
<p>审计</p>	<p>纽约梅隆银行有专门的内部审计工作人员，负责对与本行公司行动、股息、收入、结算、保管和公司治理等托管业务具体问题有关的控制、系统和风险等进行审计。</p>

	<p>审计的次数取决于对纽约梅隆银行所有业务进行的风险评估，因此，托管和证券借贷审计的次数可能会各不相同；但是，本行托管和证券借贷经营的所有重大方面通常至少要 18-24 个月审计一次。所有重大业务风险都作为上述审查的组成部分进行评估。</p> <p>安永会计师事务所是本行的外部审计师，履行《萨班斯——奥克斯利法》404 条款要求的核证工作，旨在就本行的内部财务报告控制发表意见。除此之外，他们每年作为其 FRAG21 和 SSAE16 工作的组成部分，还就托管经营控制提供独立的评估，并审计公司的财务报表。</p>
<p>业务恢复与紧急程序</p>	<p>纽约梅隆银行的核心托管处理系统称为全球证券处理系统，简称“GSP”业务系统。该项业务于 1996 年推出，由内部人员结合“Vista 概念”进行开发。</p> <p>系统备份与恢复地点</p> <p>随着业务和技术的变化，支持系统也将随着时间而变化，因此定期进行重新评估是重要的。我们非常关注业务运营的恢复和技术持续性解决方案的实施，并继续进行所需要的投资，确保所有关键业务都可以在足以满足业务要求的时间框架内得以恢复。</p> <p>在我们全球每一处理中心，已经建立了清楚、有深度的指引。业务恢复与危机管理活动受到密切监督，并在所有时间得以坚持。专家团队被分配到各个小组，在组织内部要对所有级别的员工进行定期演习和更新。</p> <p>新加坡</p> <ul style="list-style-type: none"> ▪ 关键员工与营运恢复到本行位于 Shell House 的二级办公室热站，该二级办公室与本行在世纪大厦的新加坡主办公室保持独立。 ▪ 另外，本行还与 IBM 恢复站点共享一个冷站点，作为应对紧急事件的应急措施。 <p>布鲁塞尔</p> <ul style="list-style-type: none"> ▪ SunGard 在布鲁塞尔提供系统恢复与恢复位置。 ▪ UNIX 和服务器设备在应急地点备用。 ▪ 语音和数据线路可在两小时内切换到 DR 位置。 <p>伦敦</p> <ul style="list-style-type: none"> ▪ 本行在伦敦地区以外 50 公里处有一个专门恢复数据中心。 ▪ 关键的 Wintel、UNIX 和主机应用程序可以进行数据复制，而且通过本设施对客户和约银行地点可以进行替代网络连接。 ▪ 第三方供应商为英国不同地点的工作人员提供恢复地点；当地网站就较小的事故提供恢复功能，而位于伦敦大都市之外的二级和三级站点则就较大

	<p>的事故提供恢复功能。这一增强的战略已于 2005 年 7 月开始实施。</p> <ul style="list-style-type: none"> ▪ 关键应用程序能够在 4 小时之内从故障地点得以恢复。 <p>纽约</p> <p>本行的战略是将某些功能重新布置到纽约之外的地区，并在区域内维护冗余设施。这一战略为正常和恢复运营向客户提供一致的服务。</p> <ul style="list-style-type: none"> ▪ 每一主处理站点都由意外数据中心提供备份。 ▪ 主机数据中心具有多通信备份链接。 ▪ 使用程序和数据远程镜像及同时镜像。 ▪ 关键应用程序能够在 4 小时内从故障地点实现恢复。 <p>实时远程系统和数据镜像促进处理的快速恢复，不损失信息。</p> <p>纽约梅隆银行数据中心与业务经营保持独立，专门履行处理功能。 纽约梅隆银行维护有两个数据中心——一个用于证券和会计处理，第二个用于转移资金和客户连接。所有关键的设备组成都有冗余，消除停工时间。对应用交易予以登录，以便在应用出现故障时数据库可以从夜间备份中得到恢复，“随后恢复”到故障地点。</p> <p>本行近来将容灾站点重新配置到本行在纽约州拥有的新设施。本行将主机恢复合并到这一新地点。此外，本行已经在美国中西部建立了一个区域外数据中心设施。</p>
<p>业务再投资</p>	<p>近三年来，我们在所有业务的研究与开发、应用程序和硬件方面投资了 29 亿美元，包括与收购和业务持续性规划的增长相关的成本。关键点之一是通过增强应用程序核心组合和技术基础设施建设来提高内部效率，支持最新服务器技术的高能耗要求。关键点之二是业务持续性规划，通过规划，我们的处理中心配置目前能够支持最高级别的恢复和金融系统监管者要求的地域多元化。通过该等投资，我们有 80% 的处理中心基础设施更新期限均不超过两年，并具有充分的增长空间。</p>
<p>员工资源</p>	<p>纽约梅隆银行开发了系列独特的结构化评估系统，对个人的工作量进行评估，每一部门对该评估系统进行定制，以最好的方式为客户提供服务。本行还依据对投资组合、所管理的资产类型、资产大小、交易量、投资纪律惩戒的类型和地点等，对关系经理和客户服务代表所维持的每一关系/投资组合进行评估。然后，我们利用评估所获得的这一数据向每一客户分配适当等级的关系管理和客户服务支持。</p> <p>关系经理与客户公司之间的平均比例为 5-10，具体取决于关系的性质和规模的大小。例如，根据关系的大小，我们可以向一个关系分配 11 个关系经理和若干客户服务代表。客户服务代表与客户公司之间的比例平均通常为 10，同样取决于客户的复杂程序、规模的大小和交易量。</p> <p>我们的日常内部账户审查机制使我们能够不断对我们分配各关系的资源进行微调。</p>

除了上述控制和程序外，纽约梅隆银行还承诺提供综合保险，对我们在执行作为客户全球托管人的义务中可能出现的任何损失提供保险。

总之，作为全球证券服务的领先服务商，纽约梅隆银行非常重视具备严格的控制和程序，确保客户资产得到适当的保管和照顾。这一稳健的义务方法使我们能够持续获得客户的信任，是客户持续选择纽约梅隆银行作为合作伙伴的关键因素。

§ 13 相关服务机构

13.1 销售机构

13.1.1 直销机构

南方基金管理股份有限公司

住所及办公地址：深圳市福田区福田街道福华一路六号免税商务大厦 31-33 层

法定代表人：张海波

电话：0755-82763905、82763906

传真：0755-82763900

联系人：张锐珊

13.1.2 代销机构

代销银行：

序号	代销机构名称	代销机构信息
1	中国工商银行股份有限公司	注册地址：北京市西城区复兴门内大街 55 号 法定代表人：易会满 联系人：陶仲伟 客服电话：95588 网址：www.icbc.com.cn
2	中国建设银行股份有限公司	注册地址：北京市西城区金融大街 25 号 办公地址：北京市西城区闹市口大街 1 号院 1 号楼 法定代表人：田国立 电话：010-66275654 传真：010-66275654 联系人：王嘉朔 客服电话：95533 网址：www.ccb.com
3	中国农业银行股份有限公司	注册地址：北京市东城区建国门内大街 69 号 办公地址：北京市东城区建国门内大街 69 号

		<p>法定代表人：周慕冰 客服电话：95599 网址：www.abchina.com</p>
4	中国银行股份有限公司	<p>注册地址：北京市西城区复兴门内大街1号 法定代表人：陈四清 客服电话：95566 网址：www.boc.cn</p>
5	交通银行股份有限公司	<p>办公地址：上海市银城中路188号 法定代表人：彭纯 联系人：王菁 联系电话：021-58781234 客服电话：95559 网址：www.bankcomm.com</p>
6	招商银行股份有限公司	<p>注册地址：深圳市深南大道7088号招商银行大厦 法定代表人：李建红 联系人：季平伟 客服电话：95555 网址：www.cmbchina.com</p>
7	中国邮政储蓄银行股份有限公司	<p>注册地址：北京市西城区金融大街3号 办公地址：北京市西城区金融大街3号 法定代表人：李国华 联系人：王硕 传真：（010）68858057 客服电话：95580 网址：www.psbc.com</p>
8	上海浦东发展银行股份有限公司	<p>注册地址：上海市浦东新区浦东南路500号 办公地址：上海市中山东一路12号 法定代表人：高国富 联系人：吴斌 联系电话：021-61618888 客服电话：95528 网址：www.spdb.com.cn</p>
9	中信银行股份有限公司	<p>注册地址：北京市东城区朝阳门北大街9号 办公地址：北京东城区朝阳门北大街9号东方文化大厦 法定代表人：李庆萍 联系人：丰靖 电话：010-89937330 客服电话：95558 网址：http://bank.ecitic.com/</p>
10	广发银行股份有限公司	<p>注册地址：广州市越秀区东风东路713号 法定代表人：杨明生 联系电话：0571-96000888，020-38322222 客服电话：400-830-8003 网址：www.cgbchina.com.cn</p>

11	中国民生银行股份有限公司	<p>注册地址：北京市西城区复兴门内大街 2 号 办公地址：北京市西城区复兴门内大街 2 号 法定代表人：洪崎 联系人：穆婷 电话：010-58560666 传真：010-57092611 客服电话：95568 网址：www.cmbc.com.cn</p>
12	中国光大银行股份有限公司	<p>注册地址：北京市西城区复兴门外大街 6 号光大大厦 办公地址：北京市西城区太平桥大街 25 号中国光大中心 法定代表人：李晓鹏 联系人：朱红 电话：010-63636153 传真：010-63639709 客服电话：95595 网址：www.cebbank.com</p>
13	兴业银行股份有限公司	<p>注册地址：福州市湖东路 154 号 办公地址：福州市湖东路 154 号 法定代表人：高建平 联系人：李博 联系电话：021-52629999-218966 客服电话：95561 网址：www.cib.com.cn</p>
14	平安银行股份有限公司	<p>地址：深圳市深南东路 5047 号 法定代表人：谢永林 联系人：施艺帆 联系电话：021-50979384 客服电话：95511-3 网址：bank.pingan.com</p>
15	杭州银行股份有限公司	<p>注册地址：杭州市下城区庆春路 46 号杭州银行大厦 办公地址：杭州市下城区庆春路 46 号杭州银行大厦 法定代表人：陈震山 联系人：金超龙 联系电话：0571-85157105 客服电话：95398 网址：www.hzbank.com.cn</p>
16	上海银行股份有限公司	<p>注册地址：上海市浦东新区银城中路 168 号 办公地址：上海市浦东新区银城中路 168 号 法定代表人：金煜 联系人：汤征程 联系电话：021-68475521 客服电话：95594 网址：www.bosc.cn</p>
17	北京银行股份有限公司	<p>注册地址：北京市西城区金融大街甲 17 号首层</p>

		<p>办公地址：北京市西城区金融大街丙 17 号 法定代表人：张东宁 联系人：赵姝 传真：010-66225309 客服电话：95526 网址：www.bankofbeijing.com.cn</p>
18	北京农村商业银行股份有限公司	<p>注册地址：北京市西城区月坛南街 1 号院 2 号楼 办公地址：北京市西城区月坛南街 1 号院 2 号楼 法定代表人：王金山 联系人：鲁娟 电话：010-89198762 客服电话：96198；400-88-96198；400-66-96198 网址：www.bjrcb.com</p>
19	烟台银行股份有限公司	<p>注册地址：山东省烟台市芝罘区海港路 25 号 办公地址：山东省烟台市芝罘区海港路 25 号 法定代表人：叶文君 联系人：王淑华 电话：0535-6699660 传真：0535-6699884 客服电话：4008-311-777 网址：www.yantaibank.net</p>
20	上海农村商业银行股份有限公司	<p>注册地址：上海市浦东新区银城中路 8 号 办公地址：上海市黄浦区中山东二路 70 号 法定代表人：冀光恒 联系人：陈玲 联系电话：021-38576830 客服电话：021-962999、4006962999 网址：www.srcb.com</p>
21	东莞银行股份有限公司	<p>注册地址：东莞市莞城区体育路 21 号 办公地址：东莞市莞城区体育路 21 号 法定代表：卢国锋 联系人：吴照群 联系电话：0769-22119061 客服电话：4001196228 网址：www.dongguanbank.cn</p>
22	华夏银行股份有限公司	<p>注册地址：北京市东城区建国门内大街 22 号 办公地址：北京市东城区建国门内大街 22 号 法定代表人：吴建 联系人：王者凡 联系电话：010-85238890 客服电话：95577 网址：www.hxb.com.cn</p>
23	青岛银行股份有限公司	<p>注册地址：山东省青岛市市南区香港中路 68 号华普大厦 办公地址：山东省青岛市崂山区秦岭路 6 号</p>

		<p>法定代表人：郭少泉 联系人：徐伟静 联系电话：0532-68629925 客服电话：（青岛）96588；（全国）400-66-96588 网址：www.qdccb.com</p>
24	宁波银行股份有限公司	<p>注册地址：浙江省宁波市鄞州区宁南南路 700 号 办公地址：浙江省宁波市鄞州区宁东路 345 号 法定代表人：陆华裕 联系人：胡技勋 联系电话：0574-89068340 客服电话：95574 网址：www.nbcb.com.cn</p>
25	临商银行股份有限公司	<p>注册地址：山东省临沂市沂蒙路 336 号 办公地址：山东省临沂市兰山区北京路 37 号 法定代表人：钱进 联系人：田宇 联系电话：0539-8160669 客服电话：400-699-6588 网址：www.lsbchina.com</p>
26	汉口银行股份有限公司	<p>注册地址：武汉市江汉区建设大道 933 号汉口银行大厦 办公地址：武汉市江汉区建设大道 933 号汉口银行大厦 法定代表人：陈新民 联系人：周田 联系方式：027-82656785 客服电话：96558（武汉）、40060-96558（全国） 网址：www.hkbchina.com</p>
27	江苏张家港农村商业银行股份有限公司	<p>注册地址：张家港市杨舍镇人民中路 66 号 办公地址：张家港市杨舍镇人民中路 66 号 法定代表人：王自忠 联系人：施圆圆 联系电话：0512-56968212 客服电话：0512-96065 网址：www.zrcbank.com</p>
28	浙商银行股份有限公司	<p>注册地址：浙江省杭州市庆春路 288 号 办公地址：浙江省杭州市庆春路 288 号 法定代表人：沈仁康 联系人：唐燕 联系电话：0571-87659056 客服电话：95527 网址：www.czbank.com</p>
29	温州银行股份有限公司	<p>注册地址：温州市车站大道 196 号 办公地址：温州市车站大道 196 号 法定代表人：邢增福 联系人：陈浩</p>

		联系电话：0577-88996129 客服电话：0577-96699 网址：www.wzbank.cn
30	重庆银行股份有限公司	注册地址：重庆市渝中区邹容路 153 号 办公地址：重庆市渝中区邹容路 153 号 法定代表人：甘为民 联系人：孔文超 电话：023-63799379 传真：023-63792412 客服电话：400-70-96899 网址：www.cqcbank.com
31	深圳农村商业银行股份有限公司	注册地址：广东省深圳市罗湖区深南东路 3038 号合作金融大厦 办公地址：广东省深圳市罗湖区深南东路 3038 号合作金融大厦 法定代表人：李光安 联系人：常志勇 联系电话：0755-25188781 传真：0755-25188785 客服电话：4001961200 网址：www.4001961200.com
32	东莞农村商业银行股份有限公司	注册地址：广东省东莞市东城区鸿福东路 2 号 办公地址：东莞市东城区鸿福东路 2 号东莞农商银行大厦 法定代表人：王耀球 联系人：杨亢 电话：0769-22866270 传真：0769-22866282 客服电话：0769-961122 网址：www.drcbank.com
33	哈尔滨银行股份有限公司	注册地址：哈尔滨市道里区尚志大街 160 号 办公地址：哈尔滨市道里区上江街 888 号 法定代表人：郭志文 联系人：李至北 电话：0451-87792450 传真：0451-87792682 客服电话：95537，400-60-95537 网址：www.hrbb.com.cn
34	乌鲁木齐银行股份有限公司	注册地址：乌鲁木齐市新华北路 8 号 办公地址：乌鲁木齐市新华北路 8 号 法定代表人：杨黎 联系人：余戈 电话：0991-4525212 传真：0991-8824667 客服电话：0991-96518 网址：www.uccb.com.cn
35	渤海银行股份有限公司	注册地址：天津市河东区海河东路 218 号

		<p>办公地址：天津市河东区海河东路 218 号 法定代表人：李伏安 联系人：王宏 电话：022-58316666 传真：022-58316569 客服电话：95541 网址：www.cbhb.com.cn</p>
36	广州银行股份有限公司	<p>注册地址：广州市天河区珠江东路 30 号广州银行大厦 办公地址：广州市天河区珠江东路 30 号广州银行大厦 法定代表人：姚建军 联系人：唐荟 电话：020-28302742 传真：020-28302021 客服电话：020-96699 网址：www.gzcb.com.cn</p>
37	河北银行股份有限公司	<p>注册地址：石家庄市平安北大街 28 号 办公地址：石家庄市平安北大街 28 号 法定代表人：乔志强 联系人：郑夏芳 电话：0311-67807030 传真：0311-88627027 客服电话：400-612-9999 网址：www.hebbank.com</p>
38	大连银行股份有限公司	<p>注册地址：大连市中山区中山路 88 号天安国际大厦 办公地址：大连市中山区中山路 88 号天安国际大厦 法定代表人：陈占维 联系人：朱珠 电话：0411-82311131 传真：0411-82311731 客服电话：400-664-0099 网址：www.bankofdl.com</p>
39	徽商银行股份有限公司	<p>注册地址：安徽合肥安庆路 79 号天徽大厦 A 座 办公地址：合肥市安庆路 79 号天徽大厦 A 座 法定代表人：李宏鸣 联系人：叶卓伟 电话：0551-62667635 传真：0551-62667684 客服电话：4008896588(安徽省外)、96588(安徽省内) 网址：www.hsbank.com.cn</p>
40	广东顺德农村商业银行股份有限公司	<p>注册地址：佛山市顺德区大良德和居委会拥翠路 2 号 办公地址：佛山市顺德区大良德和居委会拥翠路 2 号 法定代表人：姚真勇 联系人：陈素莹 电话：0757-22385879</p>

		传真：0757-22388235 客服电话：0757-22223388 网址：www.sdebank.com
41	天津银行股份有限公司	注册地址：天津市河西区友谊路 15 号 办公地址：天津市河西区友谊路 15 号 法定代表人：李宗唐 联系人：李岩 电话：022-28405684 传真：022-28405631 客服电话：4006-960296 网址：www.bank-of-tianjin.com
42	金华银行股份有限公司	注册地址：浙江省金华市光南路 668 号 办公地址：浙江省金华市光南路 668 号 法定代表人：徐雅清 联系人：陈秀端 电话：0579-82178271 传真：0579-82178321 客服电话：400-711-6668 网址：www.jhccb.com.cn
43	包商银行股份有限公司	注册地址：内蒙古包头市青山区钢铁大街 6 号 办公地址：内蒙古包头市青山区钢铁大街 6 号 法定代表人：李镇西 联系人：张建鑫 联系电话：010-64816038 传真：010-64596546 客服电话：95352 网址：www.bsb.com.cn
44	广州农村商业银行股份有限公司	注册地址：广州市天河区珠江新城华夏路 1 号 办公地址：广州市天河区珠江新城华夏路 1 号 法定代表人：王继康 联系人：刘强 电话：020-22389067 传真：020-22389031 客服电话：95313 网址：www.grcbank.com
45	珠海华润银行股份有限公司	注册地址：广东省珠海市吉大九洲大道东 1346 号 办公地址：广东省珠海市吉大九洲大道东 1346 号 法定代表人：刘晓勇 联系人：李阳 电话：0755-82817529 传真：0755-82811423 客服电话：96588(广东省外加拨 0756)，4008800338 网址：www.crbank.com.cn
46	江苏江南农村商业银行股份	注册地址：常州市天宁区延宁中路 668 号

	有限公司	办公地址：常州市天宁区延宁中路 668 号 法定代表人：陆向阳 联系人：包静 电话：0519-80585939 传真：0519-89995066 客服电话：96005 网址：www.jnbank.cc
47	吉林银行股份有限公司	注册地址：吉林省长春市东南湖大路 1817 号 办公地址：吉林省长春市东南湖大路 1817 号 法定代表人：张宝祥 联系人：孙琦 电话：0431-84999627 传真：0431-84992649 客服电话：400-88-96666(全国)，96666(吉林省) 网址：www.jlbank.com.cn
48	杭州联合农村商业银行股份有限公司	注册地址：杭州市建国中路 99 号 办公地址：杭州市建国中路 99 号 法定代表人：张晨 联系人：张强 电话：0571-87923324 传真：0571-87923214 客服电话：96596 网址：www.urcb.com
49	厦门银行股份有限公司	注册地址：厦门市湖滨北路 101 号商业银行大厦 办公地址：厦门市湖滨北路 101 号商业银行大厦 法定代表人：吴世群 联系人：孙瑜 电话：0592-5310251 传真：0592-5373973 客服电话：400-858-8888 网址：www.xmbankonline.com
50	威海市商业银行股份有限公司	注册地址：威海市宝泉路 9 号 办公地址：济南市经十路奥体金融中心 d 栋 法定代表人：谭先国 联系人：武芳 电话：0531-68978175 传真：0531-68978176 客服电话：省内 96636、境内 4000096636 网址：www.whccb.com/www.whccb.com.cn
51	山东寿光农村商业银行股份有限公司	注册地址：山东省寿光市银海路 19 号 办公地址：山东省寿光市银海路 19 号 法定代表人：颜廷军 联系人：武翔宇 电话：0536-5293756

		传真：0536-5293756 客服电话：0536-96633
52	浙江温州龙湾农村商业银行股份有限公司	注册地址：浙江省温州市龙湾区永中街道永宁西路 555 号 办公地址：浙江省温州市龙湾区永中街道永宁西路 555 号 法定代表人：刘少云 联系人：胡俊杰 电话：0577-86923223 传真：0577-86921250 客服电话：4008296596 网址：www.lwrcb.com
53	浙江绍兴瑞丰农村商业银行股份有限公司	注册地址：浙江绍兴柯桥笛扬路 1363 号 办公地址：浙江绍兴柯桥笛扬路 1363 号 法定代表人：俞俊海 联系人：孟建潮 电话：0575-81105323 传真：0575-84788100 客服电话：4008896596 网址：www.borf.cn
54	西安银行股份有限公司	注册地址：中国陕西西安高新路 60 号 办公地址：西安市雁塔区高新路 60 号 法定代表人：郭军 联系人：白智 电话：029-88992881 传真：029-88992891 客服电话：4008696779 网址：www.xacbank.com
55	苏州银行股份有限公司	注册地址：江苏省苏州市工业园区钟园路 728 号 办公地址：江苏省苏州市工业园区钟园路 728 号 法定代表人：王兰凤 联系人：朱瑞良 电话：0512-69868364 传真：0512-69868373 客服电话：96067 网址：www.suzhoubank.com
56	晋商银行股份有限公司	注册地址：山西省太原市万柏林区长风西街一号丽华大厦 A 座 办公地址：山西省太原市万柏林区长风西街一号丽华大厦 A 座 法定代表人：阎俊生 联系人：卫奕信 电话：0351-6819926 传真：0351-6819926 客服电话：9510-5588 网址：www.jshbank.com
57	华融湘江银行股份有限公司	注册地址：湖南省长沙市天心区芙蓉南路一段 828 号杰座大厦 办公地址：湖南省长沙市天心区芙蓉南路一段 828 号杰座大厦

		<p>法定代表人：张永宏 联系人：杨舟 电话：0731-89828900 传真：0731-89828806 客服电话：0731-96599 网址：www.hrxjbank.com.cn</p>
58	龙江银行股份有限公司	<p>注册地址：黑龙江哈尔滨市道里区友谊路 436 号 办公地址：黑龙江哈尔滨市道里区友谊路 436 号 法定代表人：张建辉 联系人：闫勇 电话：0451-85706107 传真：0451-85706036 客服电话：4006458888 网址：www.lj-bank.com</p>
59	广东南粤银行股份有限公司	<p>注册地址：广东省湛江市经济技术开发区乐山大道 60 号 办公地址：广东省广州市珠江新城临江大道 5 号保利中心 30 层 法定代表人：韩春剑 联系人：陈静 电话：020-28099040 传真：0759—2631600 客服电话：4000961818 网址：http://www.gdnybank.com</p>
60	桂林银行股份有限公司	<p>注册地址：桂林市中山南路 76 号 办公地址：桂林市中山南路 76 号 法定代表人：王能 联系人：刘兴运 电话：0773-3879905 传真：0773-3851691 客服电话：400-86-96299 网址：www.guilinbank.com.cn.</p>
61	泉州银行股份有限公司	<p>注册地址：福建省泉州市丰泽区云鹿路 3 号 办公地址：福建省泉州市丰泽区云鹿路 3 号 法定代表人：傅子能 联系人：傅彩芬 电话：0595-22551071 传真：0595-22578871 客服电话：96312 网址：http://www.qzccb.com/</p>
62	长安银行股份有限公司	<p>注册地址：西安市高新技术产业开发区高新四路 13 号 1 幢 1 单元 10101 室 办公地址：西安市高新技术产业开发区高新四路 13 号 法定代表人：毛亚社 联系人：闫石 传真：029-88609566</p>

		<p>客服电话：(029)96669、400-05-96669 网址：www.ccabchina.com</p>
63	锦州银行股份有限公司	<p>注册地址：辽宁省锦州市松山新区科技路 68 号 办公地址：辽宁省锦州市松山新区科技路 68 号 法定代表人：张伟 联系人：庞璐璐 电话：0416-3220085 传真：0416-3220186 客服电话：400-66-96178 网址：www.jinzhoubank.com</p>
64	浙江乐清农村商业银行股份有限公司	<p>注册地址：浙江省乐清市城南街道伯乐西路 99 号 办公地址：浙江省乐清市城南街道伯乐西路 99 号 法定代表人：高剑飞 联系人：金晓娇 电话：0577-61566028 传真：0577-61566063 客服电话：4008896596 网址：www.yqbank.com</p>
65	浙江泰隆商业银行股份有限公司	<p>注册地址：浙江省台州市路桥区南官大道 188 号 办公地址：浙江省杭州市上城区望江东路 59 号 法定代表人：王钧 联系人：陈妍宇 电话：0571-87788979 传真：0571-87788818 客服电话：400-88-96575 网址：www.zjtlcb.com</p>
66	浙江杭州余杭农村商业银行股份有限公司	<p>注册地址：浙江省杭州市余杭区南苑街道南大街 72 号 办公地址：浙江省杭州市余杭区南苑街道南大街 72 号 法定代表人：来煜标 联系人：蔡亮 电话：0571-86209980 传真：0571-86137150 客服电话：96596，4008896596 网址：www.yhrcb.com</p>
67	浙江富阳农村商业银行股份有限公司	<p>注册地址：杭州市富阳区鹿山街道依江路 501 号第 1 幢 办公地址：杭州市富阳区鹿山街道依江路 501 号第 1 幢 法定代表人：丁松茂 联系人：陈硕 电话：0571-63280253 传真：0571-63360418 客服电话：4008896596 网址：www.fyrcbk.com</p>
68	齐商银行股份有限公司	<p>注册地址：山东省淄博市张店区金晶大道 105 号 办公地址：山东省淄博市张店区金晶大道 105 号</p>

		法定代表人：臧传勇 联系人：焦浦 电话：0533-2178888-9907 传真：0533-6120373 客服电话：96588 网址：www.qsbank.cc
69	浙江萧山农村商业银行股份有限公司	注册地址：杭州市萧山区人民路 258 号 办公地址：杭州市萧山区人民路 258 号 法定代表人：王云龙 联系人：朱光锋 电话：0571-82739513 传真：0571-82739513 客服电话：96596 网址：http://www.zjxsbank.com
70	湖北银行股份有限公司	注册地址：武汉市武昌区水果湖街中北路 86 号汉街总部国际 8 栋 办公地址：武汉市武昌区水果湖街中北路 86 号汉街总部国际 8 栋 法定代表人：刘志高 联系人：李昕雅 电话：027-87139129 传真：027-87139230 客服电话：（湖北）96599 （全国）400-85-96599 网址：www.hubeibank.cn
71	晋中银行股份有限公司	注册地址：山西省晋中市榆次区迎宾西街 65 号 办公地址：山西省晋中市榆次区迎宾西街 65 号 法定代表人：刘海滨 联系人：贺莎莎 电话：18634889009 客服电话：95105678 网址：www.jzbank.com

代销券商及其他代销机构：

序号	代销机构名称	代销机构信息
1	华泰证券股份有限公司	注册地址：南京市江东中路 228 号 法定代表人：周易 联系人：庞晓芸 联系电话：0755-82492193 客服电话：95597 网址：www.htsc.com.cn
2	兴业证券股份有限公司	注册地址：福州市湖东路 268 号 办公地址：上海市浦东新区长柳路 36 号 法定代表人：杨华辉 联系人：乔琳雪 联系电话：021-38565547

		<p>客服电话：95562 网址：www.xyzq.com.cn</p>
3	国信证券股份有限公司	<p>注册地址：深圳市罗湖区红岭中路 1012 号国信证券大厦十六层至二十六层 办公地址：深圳市罗湖区红岭中路 1012 号国信证券大厦十六层至二十六层 法定代表人：何如 联系人：周杨 电话：0755-82130833 传真：0755-82133952 客服电话：95536 网址：www.guosen.com.cn</p>
4	中国银河证券股份有限公司	<p>注册地址：北京市西城区金融大街 35 号 2-6 层 办公地址：北京市西城区金融大街 35 号国际企业大厦 C 座 法定代表人：陈共炎 联系人：辛国政 联系电话：010-83574507 客服电话：4008-888-888 或 95551 网址：www.chinastock.com.cn</p>
5	国泰君安证券股份有限公司	<p>注册地址：中国（上海）自由贸易试验区商城路 618 号 办公地址：上海市浦东新区银城中路 168 号 法定代表人：杨德红 联系人：芮敏祺 电话：021-38676666 客服电话：4008888666 网址：www.gtja.com</p>
6	中泰证券股份有限公司	<p>注册地址：济南市市中区经七路 86 号 办公地址：山东省济南市市中区经七路 86 号 法定代表人：李玮 联系人：许曼华 电话：021-20315290 传真：021-20315137 客服电话：95538 网址：www.zts.com.cn</p>
7	海通证券股份有限公司	<p>注册地址：上海市广东路 689 号 办公地址：上海市广东路 689 号 法定代表人：周杰 电话：021-23219000 传真：021-23219100 联系人：李笑鸣 客服电话：95553 网址：www.htsec.com</p>
8	中信建投证券股份有限公司	<p>注册地址：北京市朝阳区安立路 66 号 4 号楼 办公地址：北京市朝阳区门内大街 188 号</p>

		<p>法定代表人：王常青 联系人：刘畅 联系电话：010-65608231 客服电话：4008888108 网址：www.csc108.com</p>
9	广发证券股份有限公司	<p>注册地址：广州市黄埔区中新广州知识城腾飞一街2号618室 办公地址：广州市天河北路183号大都会广场5、7、8、17、18、19、38-44楼 法定代表人：孙树明 联系人：黄岚 客服电话：95575 或致电各地营业网点 网址：广发证券网 http://www.gf.com.cn</p>
10	长城证券股份有限公司	<p>注册地址：深圳市福田区深南大道6008号特区报业大厦14、16、17层 办公地址：深圳市福田区深南大道特区报业大厦14、16、17层 法定代表人：丁益 联系人：金夏 联系电话：0755-83516289 客服电话：0755-33680000 4006666888 网址：www.cgws.com</p>
11	招商证券股份有限公司	<p>注册地址：深圳市福田区益田路江苏大厦A座38—45层 法定代表人：霍达 联系人：黄婵君 联系电话：0755-82960167 客服电话：95565、4008888111 网址：www.newone.com.cn</p>
12	中信证券股份有限公司	<p>注册地址：广东省深圳市福田区中心三路8号卓越时代广场（二期）北座 办公地址：北京市朝阳区亮马桥路48号中信证券大厦 法定代表人：张佑君 联系人：郑慧 电话：010-60838888 传真：010-60833739 客服电话：95558 网址：www.cs.ecitic.com</p>
13	申万宏源证券有限公司	<p>注册地址：上海市徐汇区长乐路989号45层 办公地址：上海市徐汇区长乐路989号40层 法定代表人：李梅 联系人：李玉婷 电话：021-33389888 传真：021-33388224 客服电话：95523 或 4008895523 网址：www.swhysc.com</p>
14	光大证券股份有限公司	<p>注册地址：上海市静安区新闻路1508号</p>

		<p>办公地址:上海市静安区新闻路 1508 号 法定代表人:周健男 联系人:龚俊涛 联系电话:021-22169999 客服电话: 95525 网址: www.ebscn.com</p>
15	中国中投证券有限责任公司	<p>注册地址: 深圳市福田区益田路与福中路交界处荣超商务中心 A 栋第 18 层-21 层及第 04 层 01、02、03、05、11、12、13、15、16、18、19、20、21、22、23 单元 办公地址: 深圳市福田区益田路 6003 号荣超商务中心 A 栋第 04、18 层至 21 层 法定代表人:高涛 联系人: 万玉琳 联系电话: 0755-82026907 传真 0755-82026539 客服电话: 400-600-8008、95532 网址: www.china-invs.cn</p>
16	湘财证券股份有限公司	<p>注册地址: 湖南省长沙市天心区湘府中路 198 号新南城商务中心 A 栋 11 楼 办公地址: 湖南省长沙市天心区湘府中路 198 号新南城商务中心 A 栋 11 楼 法定代表人: 孙永祥 联系人: 李欣 联系电话: 021-38784580-8918 客服电话: 95351 网址: www.xcsc.com</p>
17	安信证券股份有限公司	<p>注册地址: 深圳市福田区金田路 4018 号安联大厦 35 层、28 层 A02 单元 办公地址: 深圳市福田区深南大道凤凰大厦 1 栋 9 层 法定代表人: 王连志 联系人: 陈剑虹 联系电话: 0755-82825551 客服电话: 4008001001 网址: www.essence.com.cn</p>
18	中信证券（山东）有限责任公司	<p>注册地址: 青岛市崂山区深圳路 222 号青岛国际金融广场 1 号楼 20 层 办公地址: 山东省青岛市市南区东海西路 28 号龙翔广场东座 5 层 法定代表人: 姜晓林 联系人: 刘晓明 联系电话: 0531-89606165 客服电话: 95548 网址: www.zxzqsd.com.cn</p>
19	中银国际证券股份有限公司	<p>注册地址: 上海市浦东新区银城中路 200 号中银大厦 39F</p>

		<p>法定代表人：宁敏 联系人：王炜哲 联系电话：021-20328309 客服电话：4006208888 网址：www.bocichina.com</p>
20	信达证券股份有限公司	<p>注册（办公）地址：北京市西城区闹市口大街9号院1号楼 法定代表人：张志刚 联系人：尹旭航 联系电话：010-63081000 传真：010-63080978 客服电话：95321 网址：www.cindasc.com</p>
21	民生证券股份有限公司	<p>注册地址：北京市东城区建国门内大街28号民生金融中心A座16-18层 办公地址：北京市东城区建国门内大街28号民生金融中心A座16-18层 法定代表人：冯鹤年 联系人：韩秀萍 联系电话：010-85127609 客服电话：95376 网址：www.msyzq.com</p>
22	东方证券股份有限公司	<p>注册地址：上海市中山南路318号2号楼22层、23层、25层-29层 办公地址：上海市中山南路318号2号楼13层、21层-23层、25-29层、32层、36层、39层、40层 法定代表人：潘鑫军 联系人：胡月茹 联系电话：021-63325888 客服电话：95503 网址：www.dfzq.com.cn</p>
23	华融证券股份有限公司	<p>注册地址：北京市西城区金融大街8号 办公地址：北京市朝阳区朝阳门北大街18号中国人保寿险大厦12-18层 法定代表人：祝献忠 基金业务联系人：孙燕波 联系电话：010-85556048 传真：010-85556088 客服电话：95390 网址：www.hrsec.com.cn</p>
24	华西证券股份有限公司	<p>注册地址：四川省成都市高新区天府二街198号华西证券大厦 办公地址：四川省成都市高新区天府二街198号华西证券大厦 法定代表人：杨炯洋 联系人：谢国梅 联系电话：010-52723273</p>

		<p>客服电话：95584 网址：www.hx168.com.cn</p>
25	长江证券股份有限公司	<p>注册地址：武汉市新华路特8号长江证券大厦 法定代表人：尤习贵 联系人：奚博宇 电话：027-65799999 传真：027-85481900 客服电话：95579 或 4008-888-999 网址：www.95579.com</p>
26	世纪证券有限责任公司	<p>注册地址：深圳市福田区深南大道7088号招商银行大厦40/42层 办公地址：深圳市福田区深南大道7088号招商银行大厦40/42层 法定代表人：姜昧军 联系人：王雯 联系电话：0755-83199511 客服电话：4008323000 网址：www.csc.com.cn</p>
27	东北证券股份有限公司	<p>注册地址：长春市生态大街6666号 办公地址：长春市生态大街6666号 法定代表人：李福春 联系人：安岩岩 联系电话：0431-85096517 客服电话：95360 网址：www.nesc.cn</p>
28	上海证券有限责任公司	<p>注册地址：上海市黄浦区四川中路213号7楼 办公地址：上海市黄浦区四川中路213号久事商务大厦7楼 法定代表人：李俊杰 联系人：邵珍珍 联系电话：021-53686888 传真：021-53686100-7008 客服电话：021-962518 网址：www.962518.com</p>
29	江海证券有限公司	<p>注册地址：黑龙江省哈尔滨市香坊区赣水路56号 办公地址：黑龙江省哈尔滨市松北区创新三路833号 法定代表人：孙名扬 联系人：姜志伟 电话：0451-87765732 传真：0451-82337279 客服电话：400-666-2288 网址：www.jhzq.com.cn</p>
30	国联证券股份有限公司	<p>注册地址：江苏省无锡滨湖区太湖新城金融一街8号7-9层 办公地址：江苏省无锡滨湖区太湖新城金融一街8号7-9层 法定代表人：姚志勇</p>

		<p>联系人:祁昊 联系电话:0510-82831662 客服电话:95570 网址:www.glsc.com.cn</p>
31	东莞证券股份有限公司	<p>注册地址:广东省东莞市莞城区可园南路1号金源中心 办公地址:广东省东莞市莞城区可园南路1号金源中心 联系人:李荣 联系电话:0769-22115712 传真:0769-22115712 客服电话:95328 网址:www.dgzq.com.cn</p>
32	渤海证券股份有限公司	<p>注册地址:天津市经济技术开发区第二大街42号写字楼101室 办公地址:天津市南开区滨水西道8号 法定代表人:王春峰 联系人:蔡霆 电话:022-28451991 传真:022-28451892 客服电话:400-651-5988 网址:www.ewww.com.cn</p>
33	平安证券股份有限公司	<p>注册地址:深圳市福田区中心区金田路4036号荣超大厦16-20层 办公地址:深圳市福田区中心区金田路4036号荣超大厦16-20层 法定代表人:刘世安 联系人:周一涵 联系电话:021-38637436 客服电话:95511-8 网址:stock.pingan.com</p>
34	国都证券股份有限公司	<p>注册地址:北京市东城区东直门南大街3号国华投资大厦9层10层 办公地址:北京市东城区东直门南大街3号国华投资大厦9层10层 联系人:黄静 电话:010-84183333 传真:010-84183311-3389 客服电话:400-818-8118 网址:www.guodu.com</p>
35	东吴证券股份有限公司	<p>注册地址:苏州工业园区星阳街5号 办公地址:苏州工业园区星阳街5号 法定代表人:范力 联系人:陆晓 电话:0512-62938521 传真:0512-65588021 客服电话:95330 网址:www.dwzq.com.cn</p>
36	广州证券股份有限公司	<p>注册地址:广州市天河区珠江西路5号广州国际金融中心主塔</p>

		<p>19楼、20楼 办公地址：广州市天河区珠江西路5号广州国际金融中心主塔19楼、20楼 法定代表人：胡伏云 联系人：梁微 联系电话：95396 客服电话：95396 网址：www.gzs.com.cn</p>
37	华林证券股份有限公司	<p>注册地址：西藏自治区拉萨市柳梧新区察古大道1-1号君泰国际B栋一层3号 办公地址：深圳市福田区民田路178号华融大厦6楼 法人代表：林立 联系人：郑琢 联系电话：0755-82707869 客服电话：400-188-3888 网址：www.chinalin.com</p>
38	南京证券股份有限公司	<p>注册地址：南京市江东中路389号 办公地址：南京市江东中路389号 法定代表人：步国旬 联系人：王万君 联系电话：025-58519523 客服电话：95386 网址：www.njzq.com.cn</p>
39	华安证券股份有限公司	<p>注册地址：安徽省合肥市政务文化新区天鹅湖路198号 办公地址：安徽省合肥市政务文化新区天鹅湖路198号财智中心B1座 法定代表人：章宏韬 联系人：范超 联系电话：0551-65161821 客服电话：95318 网址：www.hazq.com</p>
40	红塔证券股份有限公司	<p>注册地址：云南省昆明市北京路155号附1号红塔大厦9楼 办公地址：云南省昆明市北京路155号附1号红塔大厦9楼 法定代表人：况雨林 联系人：高国泽 联系电话：0871-63577946 客服电话：4008718880 网址：http://www.hongtastock.com</p>
41	银泰证券有限责任公司	<p>注册地址：深圳市福田区竹子林四路紫竹七道18号光大银行大厦18楼 办公地址：深圳市福田区竹子林四路紫竹七道18号光大银行大厦18楼 法定代表人：黄冰 联系电话：0755-83706665</p>

		<p>客服电话：4008-505-505 网址：www.ytzq.com</p>
42	浙商证券股份有限公司	<p>办公地址：杭州市江干区五星路 201 号浙商证券大楼 法定代表人：吴承根 联系人：陈姗姗 电话：021-80108643 传真：021-80106010 客服电话：95345 网址：www.stocke.com.cn</p>
43	华宝证券有限责任公司	<p>注册地址：中国（上海）自由贸易试验区世纪大道 100 号 57 层 办公地址：中国（上海）自由贸易试验区世纪大道 100 号 57 层 法定代表人：陈林 联系人：刘闻川 电话：021-20657517 传真：021-68408217-7517 客服电话：4008209898 网址：www.cnhbstock.com</p>
44	山西证券股份有限公司	<p>注册地址：山西省太原市府西街 69 号山西国际贸易中心东塔楼 办公地址：山西省太原市府西街 69 号山西国际贸易中心东塔楼 法定代表人：侯巍 联系人：郭熠 联系电话：0351—8686659 客服电话：400-666-1618，95573 网址：www.i618.com.cn</p>
45	第一创业证券股份有限公司	<p>注册地址：深圳市福田区福华一路 115 号投行大厦 20 楼 办公地址：深圳市福田区福华一路 115 号投行大厦 18 楼 法定代表人：刘学民 联系人：毛诗莉 联系电话：0755-23838750 客服电话：95358 网址：www.firstcapital.com.cn</p>
46	华福证券有限责任公司	<p>注册地址：福州市五四路 157 号新天地大厦 7、8 层 办公地址：上海市浦东新区陆家嘴环路 1088 号招商银行大厦 18 楼 法定代表人：黄金琳 联系人：王虹 电话：021-20655183 传真：021-20655196 客服电话：96326（福建省外请先拨 0591） 网址：www.hfzq.com.cn</p>
47	中山证券有限责任公司	<p>注册地址：深圳市南山区科技中一路西华强高新大厦 7 层、8 层 办公地址：深圳市南山区科技中一路西华强高新大厦 7 层 法定代表人：黄扬录</p>

		<p>联系人：罗艺琳 联系电话：0755-82570586 客服电话：95329 网址：http://www.zszq.com</p>
48	国海证券股份有限公司	<p>注册地址：广西省桂林市辅星路13号 办公地址：广东省深圳市福田区竹子林四路光大银行大厦3F 法定代表人：何春梅 联系人：牛孟宇 电话：0755-83709350 传真：0755-83704850 客服电话：95563 网址：http://www.ghzq.com.cn</p>
49	中原证券股份有限公司	<p>注册地址：郑州市郑东新区商务外环路10号 办公地址：郑州市郑东新区商务外环路10号 法定代表人：菅明军 联系人：程月艳 李盼盼 电话：0371-69099882 传真：0371-65585899 客服电话：95377 网址：www.ccnew.com</p>
50	西南证券股份有限公司	<p>注册地址：重庆市江北区桥北苑8号 法定代表人：廖庆轩 联系人：周青 联系电话：023-63786633 客服电话：4008096096 网址：www.swsc.com.cn</p>
51	财达证券股份有限公司	<p>注册地址：河北省石家庄市桥西区自强路35号庄家金融大厦23至26层 办公地址：河北省石家庄市桥西区自强路35号庄家金融大厦23至26层 法定代表人：翟建强 联系人：马辉 联系电话：0311-66006342 客服电话：河北省内95363；河北省外0311-95363 网址：www.S10000.com</p>
52	德邦证券股份有限公司	<p>注册地址：上海市普陀区曹杨路510号南半幢9楼 办公地址：上海市浦东新区福山路500号城建国际中心26楼 法定代表人：武晓春 联系人：刘熠 电话：021-68761616 传真：021-68767032 客服电话：4008888128 网址：www.tebon.com.cn</p>
53	中航证券有限公司	<p>注册地址：南昌市红谷滩新区红谷中大道1619号国际金融大厦</p>

		<p>A 座 41 楼 办公地址：北京市朝阳区安立路 60 号润枫德尚 6 号楼 3 层中航证券 法定代表人：王宜四 联系人：史江蕊 电话：010-64818301 传真：010-64818443 客服电话：400-8866-567 网址：http://www.avicsec.com/</p>
54	国盛证券有限责任公司	<p>注册地址：江西省南昌市北京西路 88 号江信国际金融大厦 办公地址：江西省南昌市北京西路 88 号江信国际金融大厦 法定代表人：徐丽峰 联系人：周欣玲 联系电话：0791-86281305 客服电话：4008222111 网址：www.gsyzq.com</p>
55	中国国际金融股份有限公司	<p>注册地址：北京市建国门外大街 1 号国贸大厦 2 座 27 层及 28 层 办公地址：北京市建国门外大街甲 6 号 SK 大厦 联系人：杨涵宇 联系电话：010-65051166 客服电话：400-910-1166 网址：www.cicc.com.cn</p>
56	大同证券有限责任公司	<p>注册地址：大同市城区迎宾街 15 号桐城中央 21 层 办公地址：山西省太原市长治路 111 号山西世贸中心 A 座 F12、F13 法定代表人：董祥 联系人：薛津 电话：0351-4130322 传真：0351-4192803 客服电话：4007121212 网址：http://www.dtsbc.com.cn</p>
57	方正证券股份有限公司	<p>注册地址：湖南长沙芙蓉中路 2 段华侨国际大厦 22—24 层 办公地址：湖南长沙芙蓉中路 2 段华侨国际大厦 22—24 层 法定代表人：高利 联系人：丁敏 联系电话：010-59355997 客服电话：95571 网址：www.foundersc.com</p>
58	财通证券股份有限公司	<p>注册地址：杭州市杭大路 15 号嘉华国际商务中心 201、501、502、1103、1601-1615、1701-1716 办公地址：杭州市杭大路 15 号嘉华国际商务中心 201、501、502、1103、1601-1615、1701-1716 法定代表人：沈继宁 联系人：夏吉慧</p>

		<p>联系电话：0571-87925129 客服电话：95336,40086-96336 网址：www.ctsec.com</p>
59	东海证券股份有限公司	<p>注册地址：江苏省常州市延陵西路23号投资广场18楼 办公地址：上海市浦东新区东方路1928号东海证券大厦 法定代表人：赵俊 联系人：王一彦 客服电话：95531；400-888-8588 网址：www.longone.com.cn</p>
60	西部证券股份有限公司	<p>注册地址：陕西省西安市东大街319号8幢10000室 办公地址：陕西省西安市东大街319号8幢10000室 法定代表人：刘建武 联系人：梁承华 电话：029-87211526 传真：029-87211478 客服电话：95582 网址：http://www.westsecu.com/</p>
61	新时代证券股份有限公司	<p>注册地址：北京市海淀区北三环西路99号院1号楼15层1501 办公地址：北京市海淀区北三环西路99号院1号楼15层1501 法定代表人：叶顺德 联系人：田芳芳 联系电话：010-83561146 客服电话：95399 网址：www.xsdzq.cn</p>
62	瑞银证券有限责任公司	<p>注册地址：北京市西城区金融大街7号英蓝国际金融中心12层、15层 办公地址：北京市西城区金融大街7号英蓝国际金融中心12层、15层 法定代表人：程宜荪 联系人：冯爽 联系电话：010-58328373 客服电话：400-887-8827 网址：www.ubssecurities.com</p>
63	金元证券股份有限公司	<p>注册地址：海口市南宝路36号证券大厦4楼 办公地址：深圳市深南大道4001号时代金融中心17层 法定代表人：王作义 联系人：刘萍 联系电话：0755-83025693 客服电话：95372 网址：www.jyzq.cn</p>
64	万联证券股份有限公司	<p>注册地址：广州市天河区珠江东路11号高德置地广场F栋18、19层 办公地址：广州市天河区珠江东路13号高德置地广场E栋12层</p>

		<p>法定代表人：张建军 联系人：甘蕾 联系电话：020-38286026 客服电话：400-8888-133 网址：www.wlzq.cn</p>
65	国金证券股份有限公司	<p>注册地址：成都市东城根上街95号 办公地址：成都市东城根上街95号 法定代表人：冉云 联系人：刘婧漪、贾鹏 联系电话：028-86690057、028-86690058 传真：028-86690126 客服电话：95310 网址：www.gjq.com.cn</p>
66	财富证券有限责任公司	<p>注册地址：长沙市芙蓉中路二段80号顺天国际财富中心26楼 办公地址：长沙市芙蓉中路二段80号顺天国际财富中心26楼 法定代表人：蔡一兵 联系人：郭静 联系电话：0731-84403347 客服电话：95317 网址：www.cfzq.com</p>
67	恒泰证券股份有限公司	<p>注册地址：呼和浩特市赛罕区敕勒川大街东方君座D座14层 办公地址：呼和浩特市赛罕区敕勒川大街东方君座D座14层 法定代表人：庞介民 联系人：熊丽 客服电话：4001966188 网址：www.cnht.com.cn</p>
68	华龙证券股份有限公司	<p>注册地址：兰州市城关区东岗西路638号兰州财富中心21楼 办公地址：兰州市城关区东岗西路638号19楼 法定代表人：李晓安 联系人：范坤 电话：0931-4890208 传真：0931-4890628 客服电话：95368 网址：www.hlzq.com</p>
69	华鑫证券有限责任公司	<p>注册地址：深圳市福田区金田路4018号安联大厦28层A01、B01（b）单元 办公地址：上海市徐汇区肇嘉浜路750号 法定代表人：俞洋 联系人：杨莉娟 电话：021-54967552 传真：021-54967032 客服电话：021-32109999；029-68918888；4001099918 网址：www.cfsc.com.cn</p>
70	国融证券股份有限公司	<p>注册地址：内蒙古呼和浩特市新城区锡林南路18号</p>

		<p>办公地址：北京市西城区闹市口大街1号长安兴融中心西座11层</p> <p>法定代表人：张智河</p> <p>联系人：虞哲维</p> <p>客服电话：400-660-9839</p> <p>网址：www.grzq.com</p>
71	英大证券有限责任公司	<p>注册地址：深圳市福田区深南中路华能大厦三十、三十一层</p> <p>办公地址：深圳市福田区深南中路华能大厦三十、三十一层</p> <p>法定代表人：吴骏</p> <p>联系人：王晓静</p> <p>联系电话：0755-83007336</p> <p>客服电话：4000-188-688</p> <p>网址：www.ydsc.com.cn</p>
72	中天证券股份有限公司	<p>注册地址：沈阳市和平区光荣街23甲</p> <p>办公地址：沈阳市和平区南五马路121号万丽城晶座4楼中天证券经纪事业部</p> <p>法定代表人：马功勋</p> <p>联系人：李泓灏</p> <p>联系电话：024-23280806</p> <p>客服电话：024-95346</p> <p>网址：http://www.iztzq.com</p>
73	五矿证券有限公司	<p>注册地址：深圳市福田区金田路4028号荣超经贸中心办公楼47层01单元</p> <p>办公地址：深圳市福田区金田路4028号荣超经贸中心办公楼47层01单元</p> <p>法定代表人：赵立功</p> <p>联系人：马国栋</p> <p>电话：0755-82560892</p> <p>传真：0755-82545500</p> <p>客服电话：40018-40028</p> <p>网址：www.wkzq.com.cn</p>
74	大通证券股份有限公司	<p>注册地址：辽宁省大连市沙河口区会展路129号大连国际金融中心A座-大连期货大厦38、39层</p> <p>办公地址：大连市沙河口区会展路129号大连期货大厦39层</p> <p>法定代表人：赵玺</p> <p>联系人：谢立军</p> <p>电话：0411-39991807</p> <p>传真：0411-39991833</p> <p>客服电话：4008-169-169</p> <p>网址：www.daton.com.cn</p>
75	天相投资顾问有限公司	<p>注册地址：北京市西城区金融街19号富凯大厦B座701</p> <p>办公地址：北京市西城区新街口外大街28号C座5层</p> <p>法定代表人：林义相</p> <p>联系人：谭磊</p>

		<p>客服电话：010-66045678 传真：010-66045518 网址：http://www.txsec.com 公司基金网网址：http://jjin.txsec.com/</p>
76	联讯证券股份有限公司	<p>注册地址：广东省惠州市惠城区江北东江三路惠州广播电视新闻中心三、四楼 办公地址：广东省惠州市惠城区江北东江三路惠州广播电视新闻中心三、四楼 法定代表人：徐刚 联系人：郭晴 电话：0752-2119391 传真：0752-2119369 客服电话：95564 网址：www.lxzq.com.cn</p>
77	东兴证券股份有限公司	<p>注册地址：北京市西城区金融大街5号新盛大厦B座12、15层 办公地址：北京市西城区金融大街5号新盛大厦B座12、15层 法定代表人：魏庆华 联系人：夏锐 和志鹏 电话：010-66559079/010-66559371 传真：010-66555133 客服电话：95309 网址：www.dxzq.net</p>
78	开源证券股份有限公司	<p>注册地址：西安市高新区锦业路1号都市之门B座5层 办公地址：西安市高新区锦业路1号都市之门B座5层 法定代表人：李刚 联系人：袁伟涛 电话：029-63387289 传真：029-88447611 客服电话：400-860-8866 网址：www.kysec.cn</p>
79	中邮证券有限责任公司	<p>注册地址：陕西省西安市唐延路5号陕西邮政信息大厦9~11层 办公地址：北京市东城区珠市口东大街17号 法定代表人：丁奇文 联系人：吉亚利 电话：010-67017788-9104 传真：010-67017788-9696 客服电话：4008888005 网址：www.cnpsec.com</p>
80	中国民族证券有限责任公司	<p>注册地址：北京市朝阳区北四环中路27号盘古大观A座40F-43F 办公地址：北京市朝阳区北四环中路27号盘古大观A座40F-43F 法定代表人：赵大建 联系人：齐冬妮</p>

		<p>电话：010-59355807 传真：010-56437030 客服电话：4008895618 网址：www.e5618.com</p>
81	太平洋证券股份有限公司	<p>注册地址：云南省昆明市青年路 389 号志远大厦 18 层 办公地址：北京市西城区北展北街九号华远企业号 D 座三单元 法定代表人：李长伟 联系人：王婧 电话：010-88695182 传真：010-88321763 客服电话：400-665-0999 网址：www.tpyzq.com</p>
82	宏信证券有限责任公司	<p>注册地址：四川省成都市锦江区人民南路二段 18 号川信大厦 10 楼 办公地址：四川省成都市锦江区人民南路二段 18 号川信大厦 10 楼 法定代表人：吴玉明 联系人：张鋈 电话：010-64083702 传真：028-86199382 客服电话：4008366366 网址：www.hxzq.cn</p>
83	网信证券有限责任公司	<p>注册地址：沈阳市沈河区热闹路 49 号 办公地址：沈阳市沈河区热闹路 49 号恒信大厦 C 座 法定代表人：王嫫 联系人：周嵩 电话：024-22955531 传真：024-22955531 客服电话：400-618-3355 网址：www.wxzq.com</p>
84	天风证券股份有限公司	<p>注册地址：湖北省武汉市东湖新技术开发区关东园路 2 号高科大厦四楼 办公地址：湖北省武汉市武昌区中南路 99 号保利广场 A 座 37 楼 法定代表人：余磊 联系人：岑妹妹 电话：027-87617017 传真：027-87618863 客服电话：4008005000 或 95391 网址：www.tfzq.com</p>
85	首创证券有限责任公司	<p>注册地址：北京市西城区德胜门外大街 115 号德胜尚城 E 座 办公地址：北京市西城区德胜门外大街 115 号德胜尚城 E 座 法定代表人：毕劲松 联系人：邢飞</p>

		<p>电话：010-5936004 传真：010-59366055 客服电话：400-620-0620 网址：www.sczq.com.cn</p>
86	联储证券有限责任公司	<p>注册地址：深圳市福田区深南大道南侧金地中心大厦9楼 办公地址：上海市浦东新区陆家嘴环路333号金砖大厦8楼 法定代表人：吕春卫 联系人：丁倩云 电话：010-86499427 传真：010-86499401 客服电话：400-620-6868 网址：www.lczq.com</p>
87	川财证券有限责任公司	<p>注册地址：中国（四川）自由贸易试验区成都市高新区交子大道177号中海国际中心B座17楼 办公地址：中国（四川）自由贸易试验区成都市高新区交子大道177号中海国际中心B座17楼 法定代表人：孟建军 联系人：匡婷 电话：028-86583053 传真：028-86583002 客服电话：95105118 网址：www.cczq.com</p>
88	中国国际期货有限公司	<p>注册地址：北京市朝阳区建国门外光华路14号1幢1层、2层、9层、11层、12层 办公地址：北京市朝阳区麦子店西路3号新恒基国际大厦15层 法定代表人：王兵 联系人：许黎婧 电话：010-65807848 传真：010-59539985 客服电话：95162、400-8888-160 网址：www.cifco.net</p>
89	中信建投期货有限公司	<p>注册地址：重庆市渝中区中山三路107号上站大楼平街11-B，名义层11-A，8-B4，9-B、C 办公地址：渝中区中山三路107号上站大楼平街11-B，名义层11-A，8-B4，9-B、C 法定代表人：彭文德 联系人：万恋 电话：021-68762007 传真：021-68763048 客服电话：400-8877-780 网址：www.cfc108.com</p>
90	中信期货有限公司	<p>注册地址：深圳市福田区中心三路8号卓越时代广场（二期）北座13层1301-1305室、14层 办公地址：深圳市福田区中心三路8号卓越时代广场（二期）北</p>

		座 13 层 1301-1305 室、14 层 法定代表人：张皓 联系人：刘宏莹 电话：010-60833754 传真：0755-83217421 客服电话：400-990-8826 网址： http://www.citicsf.com
91	弘业期货股份有限公司	注册地址：南京市秦淮区中华路 50 号 办公地址：南京市秦淮区中华路 50 号弘业大厦 2-10 楼 法定代表人：周剑秋 联系人：孙朝旺 电话：025-52278870 传真：025-52250114 客服电话：4008281288 网址： www.ftol.com.cn
92	诺亚正行基金销售有限公司	注册地址：上海市虹口区飞虹路 360 弄 9 号 3724 室 办公地址：上海市杨浦区秦皇岛路 32 号 c 栋 法定代表人：汪静波 联系人：张裕 电话：021-80359127 传真：021-38509777 客服电话：400-821-5399 网址： www.noah-fund.com
93	深圳众禄基金销售股份有限公司	注册地址：深圳市罗湖区梨园路物资控股置地大厦 8 楼 办公地址：深圳市罗湖区梨园路物资控股置地大厦 8 楼 法定代表人：薛峰 联系人：童彩平 电话：0755-33227950 传真：0755-33227951 客服电话：4006-788-887 网址： www.zlfund.cn 、 www.jjmmw.com
94	上海好买基金销售有限公司	注册地址：上海市虹口区欧阳路 196 号 26 号楼 2 楼 41 号 办公地址：上海市浦东新区浦东南路 1118 号鄂尔多斯国际大厦 903~906 室；上海市虹口区欧阳路 196 号（法兰桥创意园）26 号楼 2 楼 法定代表人：杨文斌 联系人：张茹 电话：021-20613999 传真：021-68596916 客服电话：400-700-9665 网址： www.ehowbuy.com
95	蚂蚁（杭州）基金销售有限公司	注册地址：杭州市余杭区仓前街文一西路 1218 号 1 栋 202 室 办公地址：浙江省杭州市西湖区万塘路 18 号黄龙时代广场 B 座 6F

		<p>法定代表人：陈柏青 联系人：韩爱彬 客服电话：4000-766-123 网址：www.fund123.cn</p>
96	上海长量基金销售投资顾问有限公司	<p>注册地址：上海市浦东新区高翔路 526 号 2 幢 220 室 办公地址：上海市浦东新区东方路 1267 号 11 层 法定代表人：张跃伟 联系人：张佳琳 电话：021-20691831 传真：021-20691861 客服电话：400-820-2899 网址：www.erichfund.com</p>
97	上海天天基金销售有限公司	<p>注册地址：上海市徐汇区龙田路 190 号 2 号楼 2 层 办公地址：上海市徐汇区宛平南路 88 号金座大楼（东方财富大厦） 法定代表人：其实 联系人：黄妮娟 电话：021-54509998 传真：021-64385308 客服电话：95021 网址：www.1234567.com.cn</p>
98	北京展恒基金销售股份有限公司	<p>注册地址：北京市顺义区后沙峪镇安富街 6 号 办公地址：北京市朝阳区安苑路 15-1 号邮电新闻大厦 2 层 法定代表人：闫振杰 联系人：罗恒 电话：010-59601366 传真：010-62020355 客服电话：4008188000 网址：www.myfund.com</p>
99	浙江同花顺基金销售有限公司	<p>注册地址：浙江省杭州市文二西路一号元茂大厦 903 室 办公地址：杭州市余杭区五常街道同顺街 18 号 同花顺大楼 4 层 法定代表人：凌顺平 联系人：吴强 电话：0571-88911818-8653 传真：0571-86800423 客服电话：4008-773-772 网址：www.5ifund.com</p>
100	中期资产管理有限公司	<p>注册地址：北京市朝阳区建国门外光华路 14 号 1 幢 11 层 1103 号 办公地址：北京市朝阳区光华路 16 号中期大厦 2 层 法定代表人：姜新 联系人：尹庆 电话：010-65807865 传真：010-65807864</p>

		<p>客服电话：010-65807609 网址：http://www.cifcofund.com</p>
101	众升财富（北京）基金销售有限公司	<p>注册地址：北京市朝阳区望京东园四区13号楼A座9层908室 办公地址：北京市朝阳区望京浦项中心A座9层04-08 法定代表人：李招弟 联系人：李艳 电话：010-59497361 传真：010-64788016 客服电话：400-876-9988 网址：www.zscffund.com</p>
102	和讯信息科技有限公司	<p>注册地址：北京市朝阳区朝外大街22号泛利大厦10层 办公地址：北京市朝阳区朝外大街22号泛利大厦10层 法定代表人：王莉 联系人：刘洋 电话：010-85650628 传真：010-65884788 客服电话：4009200022 网址：licaike.hexun.com</p>
103	宜信普泽（北京）基金销售有限公司	<p>注册地址：北京市朝阳区建国路88号9号楼15层1809 办公地址：北京市朝阳区建国路88号SOHO现代城C座1809 法定代表人：戎兵 联系人：魏晨 电话：010-52413385 传真：010-85894285 客服电话：4006099200 网址：www.yixinfund.com</p>
104	泛华普益基金销售有限公司	<p>注册地址：四川省成都市成华区建设路9号高地中心1101室 办公地址：四川省成都市成华区锦江区东大街99号平安金融中心1501室 法定代表人：于海锋 联系人：陈金红 电话：18591999779 传真：028-84252474-801 客服电话：400-8588588 网址：http://www.puyifund.cn</p>
105	嘉实财富管理有限公司	<p>注册地址：上海市浦东新区世纪大道8号B座46楼06-10单元 办公地址：上海市浦东新区世纪大道8号B座46楼06-10单元 法定代表人：赵学军 联系人：景琪 电话：021-20289890 传真：021-20280110 客服电话：400-021-8850 网址：www.harvestwm.cn</p>
106	深圳市新兰德证券投资咨询	<p>注册地址：深圳市福田区华强北路赛格科技园4栋10层1006#</p>

	有限公司	办公地址：北京市西城区宣武门外大街 28 号富卓大厦 16 层 法定代表人：马勇 联系人：文雯 电话：010-83363101 传真：010-83363072 客服电话：400-166-1188 网址： https://8.jrj.com.cn
107	北京恒天明泽基金销售有限公司	注册地址：北京市经济技术开发区宏达北路 10 号五层 5122 室 办公地址：北京市朝阳区东三环北路甲 19 号 SOHO 嘉盛中心 30 层 3001 室 法定代表人：周斌 联系人：祖杰 电话：010-53509636 传真：010-57756199 客服电话：4008980618 网址： www.chtfund.com
108	北京钱景基金销售有限公司	注册地址：北京市海淀区丹棱街 6 号 1 幢 9 层 1008-1012 办公地址：北京市海淀区丹棱街 6 号 1 幢 9 层 1008-1012 法定代表人：赵荣春 联系人：李超 电话：010-56200948 传真：010-57569671 客服电话：400-893-6885 网址： www.qianjing.com
109	深圳宜投基金销售有限公司	注册地址：深圳市前海深港合作区前湾一路鲤鱼门街 1 号前海深港合作区管理局综合办公楼 A 栋 201 室 办公地址：深圳市福田区嘉里建设广场 2 座 15 层 法定代表人：雷凤潮 联系人：梁菲菲 电话：0755-33043063 客服电话：4008955811 网址： www.yitfund.com
110	深圳前海汇联基金销售有限公司	注册地址：深圳市前海深港合作区前湾一路鲤鱼门街 1 号前海深港合作区管理局综合办公楼 A 栋 201 室（入驻深圳市前海商务秘书有限公司） 办公地址：深圳市南山区铜鼓路 39 号大冲国际中信 5 号楼 7D 法定代表人：薛峰 联系人：贾海霞 联系电话：0755-26900826 转 804 客服电话：0755-26900826 网址： http://www.xiniuujijin.com/
111	北京创金启富基金销售有限公司	注册地址：北京市西城区民丰胡同 31 号 5 号楼 215A 办公地址：北京市西城区白纸坊东街 2 号 经济日报社综合楼 A 座 712 室

		<p>法定代表人：梁蓉 联系人：魏素清 电话：010-66154828-8006 传真：010-63583991 客服电话：400-6262-818 网址：www.5irich.com</p>
112	海银基金销售有限公司	<p>注册地址：中国(上海)自由贸易试验区银城中路8号402室 办公地址：上海市浦东新区银城中路8号4楼 法定代表人：刘惠 联系人：刘晖 电话：021-60206991 传真：021-80133413 客服电话：400-808-1016 网址：www.fundhaiyin.com</p>
113	大智慧基金销售有限公司	<p>注册地址：上海浦东杨高南路428路1号楼10-11层 办公地址：上海浦东杨高南路428路1号楼10-11层 法定代表人：申健 联系人：印强明 电话：021-20219536 传真：021-20219923 客服电话：021-20219931 网址：http://www.wg.com.cn</p>
114	上海联泰资产管理有限公司	<p>注册地址：中国（上海）自由贸易试验区富特北路277号3层310室 办公地址：上海市长宁区福泉北路518号8座3层 法定代表人：燕斌 联系人：陈东 电话：021-52822063 传真：021-52975270 客服电话：400-166-6788 网址：http://www.66zichan.com</p>
115	上海利得基金销售有限公司	<p>注册地址：上海市宝山区蕴川路5475号1033室 办公地址：上海浦东新区峨山路91弄61号10号楼12楼 法定代表人：李兴春 联系人：郑茂 电话：021-50583533 传真：021-60195218 客服电话：400-921-7755 网址：www.leadfund.com.cn</p>
116	上海汇付金融服务有限公司	<p>注册地址：上海市黄浦区中山南路100号19层 上海市黄浦区中山南路100号金外滩国际广场19楼 法定代表人：金佶 联系人：陈云卉 电话：021-33323999</p>

		传真：021-33323837 客服电话：400-821-3999 网址： http://tty.chinapnr.com
117	厦门市鑫鼎盛控股有限公司	注册地址：厦门市思明区鹭江道2号第一广场1501-1504 办公地址：厦门市思明区鹭江道2号第一广场1501-1504 法定代表人：陈洪生 联系人：梁云波 电话：0592-3122757 传真：0592-3122701 客服电话：400-918-0808 网址： www.xds.com.cn
118	上海陆金所基金销售有限公司	注册地址：上海市浦东新区陆家嘴环路1333号14楼09单元 办公地址：上海市浦东新区陆家嘴环路1333号14楼 法定代表人：胡学勤 联系人：宁博宇 电话：021-20665952 传真：021-22066653 客服电话：4008219031 网址： www.lufunds.com
119	北京加和基金销售有限公司	注册地址：北京市西城区车公庄大街4号5号楼1层 办公地址：北京市西城区金融街11号703 法定代表人：徐福贺 联系人：张巍 电话：010-5086 6176 传真：010-5086 6173 客服电话：400-600-0030 网址： www.bzfunds.com
120	北京虹点基金销售有限公司	注册地址：北京市朝阳区西大望路1号1号楼16层1603室 办公地址：北京市朝阳区工人体育馆北路甲2号盈科中心B座裙楼二层 法定代表人：胡伟 联系人：陈铭洲 电话：18513699505 客服电话：400-068-1176 网址： www.hongdianfund.com
121	北京新浪仓石基金销售有限公司	注册地址：北京市海淀区东北旺西路中关村软件园二期(西扩)N-1、N-2地块新浪总部科研楼5层518室 办公地址：北京市海淀区东北旺西路中关村软件园二期(西扩)N-1、N-2地块新浪总部科研楼5层518室 法定代表人：李昭琛 联系人：吴翠 电话：010-60619607 客服电话：010-62675369 网址： http://www.xincai.com

122	珠海盈米财富管理有限公司	<p>注册地址：珠海市横琴新区宝华路6号105室-3491 办公地址：广州市海珠区琶洲大道东1号保利国际广场南塔12楼1201-1203室 法定代表人：肖雯 联系人：邱湘湘 电话：020-89629099 传真：020-89629011 客服电话：020-89629066 网址：www.yingmi.cn</p>
123	深圳富济基金销售有限公司	<p>注册地址：深圳市福田区福田街道金田路中洲大厦35层01B、02、03、04单位 办公地址：深圳市福田区福田街道金田路中洲大厦35层01B、02、03、04单位 法定代表人：刘鹏宇 联系人：刘娜 电话：0755-83999907-811 传真：0755-83999926 客服电话：0755-83999907 网址：www.jinqianwo.cn</p>
124	北京唐鼎耀华基金销售有限公司	<p>注册地址：北京市延庆县延庆经济开发区百泉街10号2栋236室 办公地址：北京朝阳区亮马桥路40号二十一世纪大厦A座303 法定代表人：张鑫 联系人：刘美薇 电话：010-53570572/13121820670 传真：010-59200800 客服电话：400-819-9868 网址：http://www.tdyhfund.com/</p>
125	上海凯石财富基金销售有限公司	<p>注册地址：上海市黄浦区西藏南路765号602-115室 办公地址：上海市黄浦区延安东路1号凯石大厦4楼 法定代表人：陈继武 联系人：黄祎 电话：021-63333389-230 传真：021-63333390 客服电话：4006-433-389 网址：www.vstonewealth.com</p>
126	大泰金石基金销售有限公司	<p>注册地址：南京市建邺区江东中路222号南京奥体中心现代五项馆2105室 办公地址：上海市浦东新区峨山路505号东方纯一大厦15楼 法定代表人：袁顾明 联系人：孟召社 电话：15621569619 传真：021-20324199 客服电话：400-928-2266/021-22267995</p>

		网址： www.dtfunds.com
127	济安财富（北京）基金销售有限公司	注册地址：北京市朝阳区东三环中路7号4号楼40层4601室 办公地址：北京市朝阳区东三环中路7号财富中心A座46层 法定代表人：杨健 联系人：李海燕 电话：010-65309516 传真：010-65330699 客服电话：400-673-7010 网址： http://www.jianfortune.com
128	鼎信汇金（北京）投资管理有限公司	注册地址：北京市海淀区太月园3号楼5层521室 办公地址：北京市海淀区太月园3号楼5层521室 法定代表人：齐凌峰 联系人：阮志凌 电话：010-82050520 传真：010-82086110 客服电话：400-158-5050 网址： www.9ifund.com
129	北京汇成基金销售有限公司	注册地址：北京市海淀区中关村大街11号1108 办公地址：北京市海淀区中关村大街11号1108 法定代表人：王伟刚 联系人：丁向坤 电话：010-56282140 传真：010-62680827 客服电话：4006199059 网址： www.hcjijin.com
130	南京苏宁基金销售有限公司	注册地址：南京市玄武区苏宁大道1-5号 办公地址：南京市玄武区苏宁大道1-5号 法定代表人：钱燕飞 联系人：王锋 电话：025-66996699-887226 传真：025-66996699 客服电话：95177 网址： www.snjjjin.com
131	北京广源达信投资管理有限公司	注册地址：北京市西城区新街口外大街28号C座六层605室 办公地址：北京市朝阳区望京东园四区浦项中心B座19层 法定代表人：齐剑辉 联系人：姜英华 电话：4006236060 传真：010-82055860 客服电话：4006236060 网址： www.niuniufund.com
132	上海万得基金销售有限公司	注册地址：中国（上海）自由贸易试验区福山路33号11楼B座 办公地址：上海市浦东新区浦明路1500号万得大厦11楼

		<p>法定代表人：王廷富 联系人：徐亚丹 电话：021-50712782 传真：021-50710161 客服电话：400-821-0203</p>
133	北京蛋卷基金销售有限公司	<p>注册地址：北京市朝阳区阜通东大街1号院6号楼2单元21层222507 办公地址：北京市朝阳区阜通东大街1号院6号楼2单元21层222507 法定代表人：钟斐斐 联系人：吴季林 电话：010-61840688 传真：010-61840699 客服电话：4000618518 网址：https://www.danjuanapp.com</p>
134	上海云湾基金销售有限公司	<p>注册地址：中国（上海）自由贸易试验区新金桥路27号13号楼2层 办公地址：中国（上海）自由贸易试验区新金桥路27号13号楼2层 法定代表人：戴新装 联系人：江辉 电话：021-20538888 传真：021-20538999 客服电话：400-820-1515 网址：www.zhengtongfunds.com</p>
135	上海中正达广基金销售有限公司	<p>注册地址：上海市徐汇区龙腾大道2815号302室 办公地址：上海市徐汇区龙腾大道2815号302室 法定代表人：黄欣 联系人：戴珉微 电话：021-33768132 传真：021-33768132-802 客服电话：400-6767-523 网址：www.zhongzhengfund.com</p>
136	南京途牛基金销售有限公司	<p>注册地址：南京市玄武区玄武大道699-1号 办公地址：南京市玄武区玄武大道699-1号 法定代表人：宋时琳 联系人：贺杰 电话：025-86853969-66727 客服电话：4007-999-999 网址：http://jr.tuniu.com</p>
137	深圳市金斧子基金销售有限公司	<p>注册地址：深圳市南山区粤海街道科技园中区科苑路15号科兴科学园B栋3单元11层 办公地址：深圳市南山区粤海街道科技园中区科苑路15号科兴科学园B栋3单元7层</p>

		<p>法定代表人：赖任军 联系人：刘昕霞 电话：0755-29330513 传真：0755-26920530 客服电话：400-930-0660 网址：www.jfzinv.com</p>
138	北京肯特瑞财富投资管理有限公司	<p>注册地址：北京市海淀区中关村东路 66 号 1 号楼 22 层 2603-06 办公地址：北京市大兴区亦庄经济开发区科创十一街 18 号院京东总部 A 座 17 层 法定代表人：江卉 联系人：徐伯宇 电话：010-89188356 传真：010-89189566 客服电话：95118 网址：jr.jd.com</p>
139	上海华夏财富投资管理有限公司	<p>注册地址：上海市虹口区东大名路 687 号 1 幢 2 楼 268 室 办公地址：北京市西城区金融大街 33 号通泰大厦 B 座 8 层 法定代表人：毛淮平 联系人：仲秋玥 电话：010-88066632 传真：010-88066552 客服电话：400-817-5666 网址：www.amcfortune.com</p>
140	大河财富基金销售有限公司	<p>注册地址：贵州省贵阳市南明区新华路 110-134 号富中国际广场 1 栋 20 层 1.2 号 办公地址：贵州省贵阳市南明区新华路 110-134 号富中国际广场 1 栋 20 层 1.2 号 法定代表人：王荻 联系人：潘建 电话：0851-88405605 传真：0851-88405602 客服电话：0851-88235678 网址：www.urainf.com</p>
141	上海挖财基金销售有限公司	<p>注册地址：中国（上海）自由贸易试验区杨高南路 799 号 5 层 01、02、03 室 办公地址：中国（上海）自由贸易试验区杨高南路 799 号 5 层 01、02、03 室 法定代表人：胡燕亮 联系人：李娟 电话：021-50810687 传真：021-58300279 客户服务电话：021-50810673 网址：www.wacaijijin.com</p>
142	大连网金金融信息服务有限	<p>注册地址：辽宁省大连市沙河口区体坛路 22 号诺德大厦 2 层</p>

	公司	202 室 办公地址：辽宁省大连市沙河口区体坛路 22 号诺德大厦 2 层 202 室 法定代表人：卜勇 客服电话：4000-899-100 网址： http://www.yibaijin.com/
143	一路财富（北京）信息科技股份有限公司	注册地址：北京西城区阜成门大街 2 号万通新世界广场 A 座 2208 办公地址：北京西城区阜成门大街 2 号万通新世界广场 A 座 2208 法定代表人：吴雪秀 联系人：徐越 电话：18510640608 客服电话：400-001-1566 网址： www.yilucaifu.com
144	北京恒宇天泽基金销售有限公司	注册地址：北京市延庆区延庆经济开发区百泉街 10 号 2 栋 883 室 办公地址：北京市东城区东滨河路乙 1 号航星园 8 号楼 9 层 法定代表人：梁越 联系人：李菲 电话：18600663678 传真：010-56081694 客服电话：400-188-8848 网址： www.1314fund.com
145	本基金其他代销机构情况详见基金管理人发布的相关公告	

13.2 登记机构

南方基金管理股份有限公司

住所及办公地址：深圳市福田区福田街道福华一路六号免税商务大厦 31-33 层

法定代表人：张海波

电话：（0755）82763849

传真：（0755）82763889

联系人：古和鹏

13.3 出具法律意见书的律师事务所

1、名称：美国凯威莱德国际律师事务所(Cadwalader, Wickersham & Taft LLP Beijing Representative Office)

北京代表处地址：中国北京市建国路 79 号, 华贸中心 2 号写字楼 2301 室

联系人：Mark Roppel

电话：+86（10）6599-7200

传真：+86（10）6599-7300

2、名称：上海源泰律师事务所

注册地址：上海市浦东新区浦东南路 256 号华夏银行大厦 14 楼

负责人：廖海

电话：（021）51150298

传真：（021）51150398

经办律师：廖海、黎明

13.4 审计基金财产的会计师事务所

名称：普华永道中天会计师事务所（特殊普通合伙）

住所：上海市浦东新区陆家嘴环路 1318 号星展银行大厦 6 楼

办公地址：上海市湖滨路 202 号领展企业广场 2 座普华永道中心 11 楼

执行事务合伙人：李丹

联系人：曹阳

联系电话：021-23238888

传真：021-23238800

经办注册会计师：薛竞、曹阳

§ 14 基金的费用概览

14.1 与基金运作有关的费用

一、基金费用的种类

1、基金的管理费；

2、基金的托管费；

3、《基金合同》生效后与基金相关的信息披露费用；

4、《基金合同》生效后与基金相关的会计师费和律师费；

5、基金份额持有人大会费用；

6、基金的证券交易费用；

7、基金的银行汇划费用；

8、按照国家有关规定和《基金合同》约定，可以在基金财产中列支的其他费用。

本基金终止清算时所发生费用，按实际支出额从基金财产总值中扣除。

二、基金费用计提方法、计提标准和支付方式

1、基金的管理费

基金的管理费包括基金管理人的管理费和境外投资顾问的咨询费两部分（若基金管理人聘请境外投资顾问），其中境外投资顾问的咨询费在境外投资顾问与南方基金管理股份有限公司签订的《顾问协议》中进行约定。

本基金的管理费按前一日基金资产净值 1.85% 的年费率计提。计算方法如下：

$$H = E \times 1.85\% \div \text{当年天数}$$

H 为每日应计提的基金的管理费

E 为前一日的基金资产净值

基金的管理费每日计算，逐日累计至每月月末，按月支付，由基金管理人向基金托管人发送基金管理费划款指令，基金托管人复核后于次月前 2 个工作日内从基金财产中一次性支付给基金管理人。若遇法定节假日、公休假等，支付日期顺延。基金境外投资顾问的咨询费由基金管理人进行支付，具体支付程序在《顾问协议》中列示。

2、基金的托管费

本基金的托管费按前一日基金资产净值的 0.3% 的年费率计提。托管费的计算方法如下：

$$H = E \times 0.3\% \div \text{当年天数}$$

H 为每日应计提的基金托管费

E 为前一日的基金资产净值

上述“一、基金费用的种类”中第 3—8 项费用，根据有关法规及相应协议规定，按费用实际支出金额列入当期费用，由基金托管人从基金财产中支付。

三、不列入基金费用的项目

下列费用不列入基金费用：

- 1、基金管理人和基金托管人因未履行或未完全履行义务导致的费用支出或基金财产的损失；
- 2、基金管理人和基金托管人处理与基金运作无关的事项发生的费用；
- 3、《基金合同》生效前的相关费用，包括但不限于验资费、会计师和律师费、信息披露费用等费用；
- 4、其他根据相关法律法规及中国证监会的有关规定不得列入基金费用的项目。

四、费用调整

基金管理人和基金托管人协商一致后，可根据基金发展情况调整基金管理费率、基金托管费率等相关费率。

调高基金管理费率和基金托管费率，须召开基金份额持有人大会审议，除非基金合同、相关法律法规或监管机构另有规定；调低基金管理费率和基金托管费率，无须召开基金份额持有人大会。

基金管理人必须最迟于新的费率实施日前 2 日在至少一种指定媒体公告。

五、基金税收

本基金运作过程中涉及的各项纳税主体，其纳税义务按各个国家或地区税收法律、法规执行。

14.2 与基金销售有关的费用

1、 本基金申购费率最高不高于 1.6%，且随申购金额的增加而递减，具体费率如下表所示：

购买金额（M）	申购费率
M < 100 万	1.6%
100 万 ≤ M < 500 万	1.0%
500 万 ≤ M < 1000 万	0.5%
M ≥ 1000 万	每笔 1,000 元

2、 本基金赎回费率不高于 1.5%，随申请份额持有时间增加而递减。具体如下表所示：

申请份额持有时间（N）	赎回费率
N < 7 日	1.5%
7 日 ≤ N < 1 年	0.5%
1 年 ≤ N < 2 年	0.3%
N ≥ 2 年	0

除对持续持有期少于 7 日的投资人收取的赎回费全额计入基金财产外，赎回费的 25% 归基金资产所有。

3、本基金的申购费率、赎回费率和收费方式由基金管理人根据《基金合同》的规定确定并在《招募说明书》中列示。基金管理人可以根据《基金合同》的相关约定调整费率或收费方式，基金管理人最迟应于新的费率或收费方式实施日前 2 个工作日在至少一家指定媒体公告。

4、基金管理人及其他基金销售机构可以在不违背法律法规规定及《基金合同》约定的情形下，对基金销售费用实行一定的优惠，费率优惠的相关规则和流程详见基金管理人或其他基金销售机构届时发布的相关公告或通知。

§ 15 对招募说明书更新部分的说明

本基金管理人根据基金法及其他有关法律法规的要求,结合本基金管理人对本基金实施的投资管理活动,对本基金的原招募说明书进行了更新,主要更新的内容如下:

- 1、在“绪言”部分,对“绪言”进行了更新。
- 2、在“释义”部分,对“释义”进行了更新。
- 3、在“风险揭示”部分,对“风险揭示”进行了更新。
- 4、在“基金的投资”部分,对“投资限制”进行了更新,对“基金投资组合报告”进行了更新,对“基金业绩”进行了更新。
- 5、在“基金管理人”部分,对“主要人员情况”进行了更新。
- 6、在“基金份额的申购和赎回”部分,对“申购与赎回的数额限制”进行了更新,对“申购费用和赎回费用”进行了更新,对“拒绝或暂停申购的情形及处理方式”进行了更新,对“暂停赎回或延缓支付赎回款项的情形及处理方式”进行了更新,对“巨额赎回的情形及处理方式”进行了更新。
- 7、在“基金资产估值”部分,对“基金资产估值”进行了更新。
- 8、在“基金的信息披露”部分,对“基金的信息披露”进行了更新。
- 9、在“相关服务机构”部分,对“销售机构”进行了更新。
- 10、在“基金合同的内容摘要”部分,对“基金合同的内容摘要”进行了更新。
- 11、在“基金托管协议的内容摘要”部分,对“基金托管协议的内容摘要”进行了更新。
- 12、对部分其他表述进行了更新。

南方基金管理股份有限公司
2018年10月26日