

---

工银瑞信双债增强债券型证券投资基金（L  
OF）

更新的招募说明书摘要

（2018年第2号）

基金管理人：工银瑞信基金管理有限公司

基金托管人：中国银行股份有限公司

---

## 重要提示

工银瑞信双债增强债券型证券投资基金（以下简称“本基金”）经中国证券监督管理委员会2013年3月7日《关于核准工银瑞信双债增强债券型证券投资基金募集的批复》（证监许可〔2013〕220号文）核准公开募集。本基金基金合同于2013年9月25日正式生效，自该日起基金管理人开始管理本基金。

工银瑞信基金管理有限公司（以下称“本基金管理人”或“基金管理人”）保证招募说明书的内容真实、准确、完整。本招募说明书经中国证监会核准，但中国证监会对本基金募集的核准，并不表明其对本基金的价值和收益作出实质性判断或保证，也不表明投资于本基金没有风险。

本摘要根据基金合同和基金招募说明书编写，并经中国证监会核准。基金合同是约定基金当事人之间权利、义务的法律文件。基金投资人自依基金合同取得基金份额，即成为基金份额持有人和本基金合同的当事人，其持有基金份额的行为本身即表明其对基金合同的承认和接受，并按照《基金法》、《运作办法》、基金合同及其他有关规定享有权利、承担义务。基金投资人欲了解基金份额持有人的权利和义务，应详细查阅基金合同。

投资有风险，投资者认购（或申购）基金份额时应认真阅读本招募说明书，全面认识本基金产品的风险收益特征，应充分考虑投资者自身的风险承受能力，并对认购（或申购）基金的意愿、时机、数量等投资行为作出独立决策。基金管理人提醒投资者基金投资的“买者自负”原则，在投资者作出投资决策后，基金运营状况与基金净值变化导致的投资风险，由投资者自行承担。

基金管理人依照恪尽职守、诚实信用、谨慎勤勉的原则管理和运用基金财产，但不保证基金一定盈利，也不保证最低收益。

本基金于2013年9月25日成立，本基金的封闭期自2013年9月25日起至2016年9月25日止，自2016年9月26日起转型为上市开放式基金（LOF），基金名称变更为“工银瑞信双债增强债券型证券投资基金（LOF）”。

本基金的过往业绩并不预示其未来表现。基金管理人所管理的其它基金的业绩并不构成对本基金业绩表现的保证。

本招募说明书所载内容截止日为2018年9月24日，有关财务数据和净值表现数据截止日为2018年6月30日（财务数据未经审计）。本招募说明书已经基金托管人复核。

## 一、基金管理人

### （一）基金管理人概况

名称：工银瑞信基金管理有限公司

住所：北京市西城区金融大街5号、甲5号6层甲5号601、甲5号7层甲5号701、甲5号8层甲5号801、甲5号9层甲5号901

办公地址：北京市西城区金融大街5号新盛大厦A座6-9层

邮政编码：100033

法定代表人：郭特华

成立日期：2005年6月21日

批准设立机关：中国证监会

批准设立文号：中国证监会证监基金字[2005]93号

中国银监会银监复[2005]105号

经营范围：基金募集、基金销售、资产管理及中国证监会许可的其他业务

组织形式：有限责任公司

注册资本：贰亿元人民币

联系人：朱碧艳

联系电话：400-811-9999

股权结构：中国工商银行股份有限公司占公司注册资本的80%；瑞士信贷银行股份有限公司占公司注册资本的20%。

存续期间：持续经营

### （二）主要人员情况

#### 1、董事会成员

尚军先生，董事长，中国工商银行战略管理与投资者关系部资深专家、专职派出董事。复旦大学工商管理（国际）硕士，高级经济师。历任中国工商银行河南郑州分行团委书记、国际部副总经理，河南分行国际部副总经理、储蓄处处长、国际业务处处长，河南分行副行长、党委委员，陕西分行党委书记、行长等职务。

Michael Levin先生，董事，瑞士信贷董事总经理、亚太地区资产管理主管。Levin先生负责制定和指导亚太区资产管理战略，包括销售、产品和合作伙伴关系。他还与机构和私人银行密切合作，以提供资产管理投资解决方案。

在2011年8月加入瑞士信贷之前，Levin先生是AsiaCrest Capital的首席执行官，AsiaCrest Capital是一家位于香港的对冲基金FoF。再之前，他曾在Hite Capital和英仕曼集团担任投资组合经理。Levin先生也是Metropolitan Venture

Partners的联合创始人。

他在流动和非流动性另类投资行业拥有超过20年的经验。Levin先生毕业于美国宾夕法尼亚大学沃顿商学院，并获得经济学理学士学位。

郭特华女士，董事，博士，现任工银瑞信基金管理有限公司总经理，兼任工银瑞信资产管理（国际）有限公司董事长。历任中国工商银行总行商业信贷部、资金计划部副处长，中国工商银行总行资产托管部处长、副总经理。

王一心女士，董事，高级经济师，中国工商银行战略管理与投资者关系部高级专家、专职董事。历任中国工商银行专项融资部（公司业务二部、营业部）副总经理；中国工商银行营业部 历任副处长、处长；中国工商银行总行技术改造信贷部经理。

王莹女士，董事，高级会计师，中国工商银行战略管理与投资者关系部高级专家、专职派出董事，于2004年11月获得国际内审协会注册内部审计师（Certified Internal Auditor）资格证书。历任中国工商银行国际业务部外汇清算处负责人，中国工商银行清算中心外汇清算处负责人、副处长，中国工商银行稽核监督局外汇业务稽核处副处长、处长，中国工商银行内部审计局境外机构审计处处长，工行悉尼分行内部审计师、风险专家。

田国强先生，独立董事，经济学博士，上海财经大学经济学院院长，上海财经大学高等研究院院长，美国德州A&M大学经济系Alfred F. Chalk讲席教授。首批中组部“千人计划”入选者及其国家特聘专家，首批人文社会科学长江学者讲座教授，曾任上海市人民政府特聘决策咨询专家，中国留美经济学会会长（1991-1992）。2006年被《华尔街电讯》列为中国大陆十大最具影响力的经济学家之一。主要研究领域包括经济理论、激励机制设计、中国经济等。

葛蓉蓉女士，独立董事，管理学博士，高级经济师。2017年12月起担任北京创新伙伴教育科技有限公司监事。2005年3月至2017年12月任职于中央汇金投资有限公司，曾任汇金公司股权监事、银行一部副主任（董事总经理）。2001年9月至2005年3月任职于中国证监会发行监管部。1998年8月至2001年9月任大鹏证券公司（北京）研究部副研究员。1994年7月至1998年8月在北京工业大学经济管理学院担任讲师。

Alan H Smith先生，独立董事，法学学士，香港太平绅士，香港律师公会律师。历任云顶香港有限公司副董事长，怡富控股有限公司董事长，香港大学法律专业讲师，恒生指数顾问委员会委员，香港医院管理局公积金计划受托人，香港证监会程序复检委员会委员，香港政府经济顾问委员会发展局成员，香港联合交易所新市场发展工作小组主席，曾被《亚洲金融》杂志评为“年度银行家”。

## 2、监事会成员

郑剑锋先生，监事，金融学科学双硕士。2005年12月起，郑剑锋先生任职于中国工商

银行监事会办公室，先后担任综合管理处处长、监督专员和监事会办公室副主任，主要负责风险、内控及董事高管履职的监督检查工作。2014年6月起，郑剑锋先生被任命为中国工商银行战略管理与投资者关系部集团派驻子公司董监事办公室高级专家、专职派出董事。

黄敏女士，监事，金融学学士。黄敏女士于2006年加入Credit Suisse Group (瑞士信贷集团)，先后担任全球投资银行战略部助理副总裁、亚太区投资银行战略部副总裁、中国区执行首席运营官，资产管理大中国区首席运营官，现任资产管理中国区负责人。

洪波女士，监事，硕士。ACCA

非执业会员。2005年至2008年任安永华明会计师事务所高级审计员；2008年至2009年任民生证券有限责任公司监察稽核总部业务主管；2009年6月加入工银瑞信法律合规部，现任内控稽核部总监。

倪莹女士，监事，硕士。2000年至2009年任职于中国人民大学，历任副科长、科长，校团委副书记。2009年至2011年就职于北京市委教工委，任干部处副调研员。2011年加入工银瑞信战略发展部，现任战略发展部总监。

章琼女士，监事，硕士。2001年至2003年任职于富友证券财务部；2003年至2005年任职于银河基金，担任注册登记专员。2005年加入工银瑞信运作部，现任中央交易室总监。

### 3、高级管理人员

郭特华女士，总经理，简历同上。

朱碧艳女士，硕士，国际注册内部审计师，现任工银瑞信基金管理有限公司督察长，兼任工银瑞信投资管理有限公司监事。1997—1999年中国华融信托投资公司证券总部经理，2000—2005年中国华融资产管理公司投资银行部、证券业务部高级副经理。

杜海涛先生，硕士，现任工银瑞信基金管理有限公司副总经理，兼任工银瑞信资产管理（国际）有限公司董事，1997年7月至2002年9月，任职于长城证券有限责任公司，历任职员、债券（金融工程）研究员；2002年10月至2003年5月，任职于宝盈基金管理有限公司，历任研究员、基金经理助理；2003年6月至2006年3月，任职于招商基金管理有限公司，历任研究员、基金经理。2006年加入工银瑞信基金管理有限公司。

赵紫英女士，博士，现任工银瑞信基金管理有限公司副总经理，1989年8月至1993年5月，任职于中国工商银行海淀支行，从事国际业务；1993年6月至2002年4月，任职于中国工商银行北京市分行国际业务部，历任综合科科长、国际业务部副总经理；2002年5月至2005年6月，任职于中国工商银行牡丹卡中心，历任市场营销部副总经理、清算部副总经理。2005年加入工银瑞信基金管理有限公司。

郝炜先生，硕士，现任工银瑞信基金管理有限公司副总经理，兼任工银瑞信资产管理（国际）有限公司董事，工银瑞信投资管理有限公司董事。2001年4月至2005年6月，任职于中国工商银行资产托管部。2005年加入工银瑞信基金管理有限公司。

### 4、本基金基金经理

张洋先生，6年证券从业经验；宾夕法尼亚大学电子工程专业博士，沃顿商学院统计学硕士；2012年加入工银瑞信，现任固定收益部基金经理，2015年8月17日至今，担任工银瑞信双债增强债券型证券投资基金(自2016年9月26日起，变更为工银瑞信双债增强债券型证券投资基金(LOF))基金经理；2015年8月17日至今，担任工银瑞信保本3号混合型证券投资基金基金经理；2016年11月22日至今，担任工银瑞信新得益混合型证券投资基金基金经理；2016年12月14日至今，担任工银瑞信可转债债券型证券投资基金基金经理；2016年12月29日至今，担任工银瑞信新增利混合型证券投资基金基金经理；2017年1月25日至2018年6月11日，担任工银瑞信瑞盈半年定期开放债券型证券投资基金基金经理；2018年7月2日至今，担任工银瑞信可转债优选债券型证券投资基金基金经理；2018年7月27日至今，担任工银瑞信新增益混合型证券投资基金基金经理；2018年7月27日至今，担任工银瑞信新得利混合型证券投资基金基金经理；2018年8月28日至今，担任工银瑞信添福债券型证券投资基金基金经理。

李昱先生，11年证券从业经验；

曾先后在中投证券担任研究员，在华安基金担任高级研究员、小组负责人，在中信产业基金从事二级市场投研；2017年加入工银瑞信，现任固定收益部基金经理。2018年1月23日至今，担任工银瑞信添福债券型证券投资基金基金经理；2018年1月23日至今，担任工银瑞信新财富灵活配置混合型证券投资基金基金经理；2018年1月23日至今，担任工银瑞信新焦点灵活配置混合型证券投资基金基金经理；2018年2月23日至今，担任工银瑞信双债增强债券型证券投资基金(LOF)基金经理；2018年2月23日至今，担任工银瑞信新增益混合型证券投资基金基金经理；2018年2月23日至今，担任工银瑞信新生利混合型证券投资基金基金经理；2018年2月23日至今，担任工银瑞信新得润混合型证券投资基金基金经理；2018年3月6日至今，担任工银瑞信灵活配置混合型证券投资基金基金经理。

本基金历任基金经理

王佳女士，2013年9月25日至2015年6月8日担任本基金基金经理。

李敏先生，2015年5月26日至2017年4月26日，担任本基金基金经理。

#### 5、投资决策委员会成员

郭特华女士，简历同上。

杜海涛先生，投资决策委员会主任，简历同上。

宋炳坤先生，14年证券从业经验；曾任中信建投证券有限公司研究员；2007年加入工银瑞信，现任权益投资总监。2012年2月14日至今，担任工银瑞信添颐债券型证券投资基金基金经理；2013年1月18日至今，担任工银双利债券基金基金经理；2013年1月28日至2014年12月5日，担任工银瑞信60天理财债券型基金基金经理；2014年1月20日至2018年8月28日，担任工银瑞信红利混合型证券投资基金基金经理；2014年1月20日至2017年5月27日，担任工银瑞信核心价值混合型证券投资基金基金经理；2014年10月23日至今，担任工银瑞信

研究精选股票型基金基金经理；2014年11月18日至2018年8月28日，担任工银医疗保健行业股票型基金基金经理；2015年2月16日至2017年12月22日，担任工银战略转型主题股票型基金基金经理；2017年4月12日至今，担任工银瑞信中国制造2025股票型证券投资基金基金经理。

欧阳凯先生，16年证券从业经验；曾任中海基金管理有限公司基金经理；2010年加入工银瑞信，现任固定收益投资总监。2010年8月16日至今，担任工银双利债券型基金基金经理，2011年12月27日至2017年4月21日担任工银保本混合基金基金经理，2013年2月7日至2017年2月6日担任工银保本2号混合型发起式基金(自2016年2月19日起变更为工银瑞信优质精选混合型证券投资基金)基金经理，2013年6月26日至2018年2月27日，担任工银瑞信保本3号混合型基金基金经理，

2013年7月4日至2018年2月23日，担任工银信用纯债两年定期开放基金基金经理，2014年9月19日起至今担任工银新财富灵活配置混合型基金基金经理，2015年5月26日起至2018年6月5日，担任工银丰盈回报灵活配置混合型基金基金经理。

黄安乐先生，15年证券从业经验；先后在天相投资顾问有限公司担任研究员，国信证券经济研究所担任资深分析师，国信证券资产管理总部担任投资经理、研究员2010年加入工银瑞信，现任权益投资总监。2011年11月23日至今，担任工银瑞信主题策略混合型证券投资基金基金经理；2013年9月23日至今，担任工银瑞信精选平衡基金基金经理；2014年10月22日至2017年10月9日，担任工银高端制造行业股票型基金基金经理；2015年4月28日至2018年3月2日，担任工银新材料新能源行业股票型基金基金经理；2016年1月29日至今，担任工银瑞信国家战略主题股票型基金基金经理；2017年4月21日至今，担任工银瑞信互联网加股票型证券投资基金基金经理；2018年3月28日至今，担任工银瑞信中小盘成长混合型证券投资基金基金经理，2018年6月5日至今，担任工银瑞信高端制造行业股票型证券投资基金基金经理。

李剑峰先生，15年证券从业经验；曾任中央国债登记结算有限责任公司业务经理、高级副经理；2008年加入工银瑞信，曾任固定收益研究员，现任固定收益投资总监兼养老金投资中心总经理。

郝康先生，20年证券从业经验；先后在澳大利亚首源投资管理公司担任基金经理，在联和运通投资顾问管理公司担任执行董事，在工银瑞信担任国际业务总监，在工银瑞信资产管理（国际）有限公司担任副总经理；2016年加入工银瑞信基金管理有限公司，现任权益投资总监，兼任工银瑞信（国际）投资总监，2016年12月30日至今，担任工银瑞信沪港深股票型证券投资基金基金经理；2017年11月9日至今，担任工银瑞信沪港深精选灵活配置混合型证券投资基金基金经理，2018年5月10日至今，担任工银瑞信新经济灵活配置混合型证券投资基金（QDII）基金经理。

石正同先生，硕士，现任工银瑞信基金管理有限公司投资总监，1990年至1995年，任

职于荷兰银行台北分行，担任协理；1995年至2002年，任职于日本大和投资信托（香港）有限公司，担任资深投资经理；2003年至2004年，任职于台湾英国保诚投资信托公司，担任投资总监；2004年至2006年，任职于台湾汇丰中华投资信托公司，担任投资管理部副总裁；2006年至2008年，任职于国联安基金管理有限公司，担任副总经理兼投资总监；2008年至2013年，任职于台湾景顺投资信托公司，担任副总经理兼投资总监；2014年至2016年，任职于台湾中国人寿保险有限公司，担任全球权益市场负责人；2017年至2018年6月，任职于尤梅投资公司，担任公司董事总经理。

上述人员之间均不存在近亲属关系。

## 二、基金托管人

名称：中国银行股份有限公司（简称“中国银行”）

住所及办公地址：北京市西城区复兴门内大街1号

首次注册登记日期：1983年10月31日

注册资本：人民币贰仟玖佰肆拾叁亿捌仟柒佰柒拾玖万壹仟贰佰肆拾壹元整

法定代表人：陈四清

基金托管业务批准文号：中国证监会证监基字【1998】24号

托管部门信息披露联系人：王永民

传真：（010）66594942

中国银行客服电话：95566

## 三、相关服务机构

### （一）基金份额发售机构

#### 1、直销机构

名称：工银瑞信基金管理有限公司

注册地址：北京市西城区金融大街5号、甲5号6层甲5号601、甲5号7层甲5号701、甲5号8层甲5号801、甲5号9层甲5号901

办公地址：北京市西城区金融大街5号新盛大厦A座6-9层

法定代表人：郭特华

全国统一客户服务电话：400-811-9999

传真：010-66583111、66583110

联系人：宋倩芳

公司网站：www.icbccs.com.cn

#### 2、场内销售机构

场内销售机构为具有基金销售资格的深圳证券交易所场内会员单位。



### 3、场外销售机构

(1) 中国工商银行股份有限公司

注册地址：北京市西城区复兴门内大街55号

办公地址：北京市西城区复兴门内大街55号

法定代表人：易会满

传真：010-66107914

客户服务电话：95588

网址：<http://www.icbc.com.cn/>

(2) 中国银行股份有限公司

注册地址：北京市西城区复兴门内大街1号

办公地址：北京市西城区复兴门内大街1号

法定代表人：陈四清

联系人：侯燕鹏

传真：010-66594431

客户服务电话：95566

网址：<http://www.boc.cn/>

(3) 交通银行股份有限公司

注册地址：上海市浦东新区银城中路188号

办公地址：上海市浦东新区银城中路188号

法定代表人：牛锡明

联系人：陆志俊

电话：021-58781234

传真：021-58408483

客户服务电话：95559

网址：<http://www.bankcomm.com/>

(4) 天相投资顾问有限公司

注册地址：北京市西城区金融街19号富凯大厦B座701

办公地址：北京市西城区新街口外大街28号C座5层

法定代表人：林义相

联系人：谭磊

电话：010-66045182

传真：010-66045518

客户服务电话：010-66045678

网址：<http://www.txsec.com>

## (5) 国泰君安证券股份有限公司

注册地址：中国（上海）自由贸易试验区商城路618号

办公地址：上海市浦东新区银城中路168号上海银行大厦29楼

法定代表人：杨德红

联系人：芮敏祺

电话：021-38676666

传真：021-38670161

客户服务电话：400-8888-666/95521

网址：<http://www.gtja.com/>

## (6) 中信建投证券股份有限公司

注册地址：北京市朝阳区安立路66号4号楼

办公地址：北京市朝阳区门内大街188号

法定代表人：王常青

联系人：权唐

电话：010-85130588

传真：010-65182261

客户服务电话：4008888108

网址：<http://www.csc108.com/>

## (7) 国信证券股份有限公司

注册地址：深圳市罗湖区红岭中路1012号国信证券大厦十六层至二十六层

办公地址：深圳市罗湖区红岭中路1012号国信证券大厦十六层至二十六层

法定代表人：何如

联系人：周杨

电话：0755-82130833

传真：0755-82133952

客户服务电话：95536

网址：<http://www.guosen.com.cn/>

## (8) 中信证券股份有限公司

注册地址：深圳市深南路7088号招商银行大厦A层

办公地址：北京朝阳区新源南路6号京城大厦

法定代表人：王东明

联系人：陈忠

电话：010-84588888

传真：010-84865560

客户服务电话：010—84588888

网址：<http://www.cs.ecitic.com/>

(9) 海通证券股份有限公司

注册地址：上海市淮海中路98号

办公地址：上海市广东路689号海通证券大厦

法定代表人：王开国

联系人：金芸、李笑鸣

电话：021—23219275

传真：021—63602722

客户服务电话：95553

网址：<http://www.htsec.com/>

(10) 申万宏源证券有限公司

注册地址：上海市徐汇区长乐路989号45层

办公地址：上海市徐汇区长乐路989号45层（邮编：200031）

法定代表人：李梅

联系人：黄维琳、钱达琛

电话：021-33389888

传真：021-33388224

客户服务电话：95523或4008895523

网址：[www.sywg.com](http://www.sywg.com)

(11) 长江证券股份有限公司

注册地址：湖北省武汉市新华路特8号长江证券大厦

办公地址：湖北省武汉市新华路特8号长江证券大厦

法定代表人：崔少华（代行）

联系人：李良

电话：027-65799999

传真：027-85481900

客户服务电话：95579；4008-888-999

网址：<http://www.95579.com/>

(12) 中信证券（浙江）有限责任公司

注册地址：浙江省杭州市解放东路29号迪凯银座22层

办公地址：浙江省杭州市解放东路29号迪凯银座22层

法定代表人：沈强

联系人：周妍

电话：0571—86811958

传真：0571—85783771

客户服务电话：0571—95548

网址：<http://www.bigsun.com.cn/>

(13) 渤海证券股份有限公司

注册地址：天津市经济技术开发区第二大街42号写字楼101室

办公地址：天津市南开区宾水西道8号

法定代表人：王春峰

联系人：王兆权

电话：022—28451861

传真：022—28451892

客户服务电话：4006515988

网址：<http://www.bhzq.com>

(14) 华泰证券股份有限公司

注册地址：南京市江东中路228号

办公地址：南京市建邺区江东中路228号华泰证券广场、深圳市福田区深南大道4011号港中旅大厦18楼

法定代表人：周易

联系人：庞晓芸

电话：0755-82492193

传真：0755-82492962（深圳）

客户服务电话：95597

网址：<http://www.htsc.com.cn/>

(15) 中信证券（山东）有限责任公司

注册地址：青岛市崂山区深圳路222号1号楼2001

办公地址：青岛市市南区东海西路28号龙翔广场东座5层

法定代表人：姜晓林

联系人：刘晓明

电话：0531—89606165

传真：0532-85022605

客户服务电话：95548

网址：<http://www.zxwt.com.cn>

(16) 信达证券股份有限公司

注册地址：北京市西城区闹市口大街9号院1号楼

办公地址：北京市西城区宣武门西大街甲127号大成大厦6层

法定代表人：高冠江

联系人：唐静

电话：010-83252182

传真：010-63080978

客户服务电话：95321

网址：<http://www.cindasc.com>

（17）光大证券股份有限公司

注册地址：上海市静安区新闻路1508号

办公地址：上海市静安区新闻路1508号

法定代表人：薛峰

联系人：刘晨

电话：021-22169081

传真：021-22169134

客户服务电话：4008888788；95525

网址：<http://www.ebscn.com/>

（18）平安证券股份有限公司

注册地址：深圳市福田区中心区金田路4036号荣超大厦16-20层

办公地址：深圳市福田区中心区金田路4036号荣超大厦16-20层

法定代表人：刘世安

联系人：周驰

电话：021-38643230

传真：021-58991896

客户服务电话：95511-8

网址：<http://stock.pingan.com>

（19）中泰证券股份有限公司

注册地址：济南市市中区经七路86号

办公地址：山东省济南市市中区经七路86

法定代表人：李玮

联系人：许曼华

电话：021-20315290

传真：021-20315125

客户服务电话：95538

网址：[www.zts.com.cn](http://www.zts.com.cn)

## (20) 中航证券有限公司

注册地址：南昌市抚河北路291号

办公地址：南昌市抚河北路291号

法定代表人：杜航

联系人：余雅娜

电话：0791-6768763

传真：0791-6789414

客户服务电话：400-8866-567

网址：<http://www.avicsec.com/>

## (21) 中国中投证券有限责任公司

注册地址：深圳市福田区益田路与福中路交界处荣超商务中心A栋第18层-21层及第04层01、02、03、05、11、12、13、15、16、18、19、20、21、22、23单元

办公地址：深圳市福田区益田路6003号荣超商务中心A栋第04、18层至21层

法定代表人：龙增来

联系人：刘毅

电话：0755-82023442

传真：0755-82026539

客户服务电话：4006008008

网址：<http://www.china-invs.cn/>

## (22) 长城国瑞证券有限公司

注册地址：福建省厦门市思明区莲前西路2号莲富大厦17楼

办公地址：福建省厦门市思明区深田路46号深田国际大厦20F

法定代表人：王勇

联系人：邱震

联系电话：0592-2079259

传真电话：0592-2079602

客户服务电话：400-0099-886

网址：[www.gwgsc.com](http://www.gwgsc.com)

## (23) 西藏东方财富证券股份有限公司

注册地址：拉萨市北京中路101号

法定代表人：陈宏

联系电话：021-36535002

传真：021-36533017

联系人：汪尚斌

公司网址: [www.xzsec.com](http://www.xzsec.com)

客户咨询电话: 40088-11177

(24) 国都证券股份有限公司

注册地址: 北京市东城区东直门南大街3号国华投资大厦9层10层

办公地址: 北京市东城区东直门南大街3号国华投资大厦9层10层

法定代表人: 常喆

网址: [www.guodu.com](http://www.guodu.com)

客户服务电话: 400-818-8118

(25) 华融证券股份有限公司

注册地址: 北京市西城区金融大街8号

办公地址: 北京市西城区金融大街8号A座3、5层

法定代表人: 宋德清

联系人: 黄恒

联系电话: 010-58568235

联系传真: 010-58568062

公司网址: [www.hrsec.com.cn](http://www.hrsec.com.cn)

客服电话: 010-58568118

(26) 深圳众禄基金销售有限公司

注册地址: 深圳市罗湖区深南东路5047号发展银行大厦25楼I、J单元

办公地址: 深圳市罗湖区深南东路5047号发展银行大厦25楼I、J单元

法定代表人: 薛峰

联系人: 童彩萍

联系电话: 0755-33227950

传真: 0755-82080798

客户服务电话: 4006-788-887

网址: [www.zlfund.cn](http://www.zlfund.cn)及[www.jjmmw.com](http://www.jjmmw.com)

(27) 北京展恒基金销售有限公司

注册地址: 北京市顺义区后沙峪镇安富街6号

办公地址: 北京市朝阳区德胜门外华严北里2号民建大厦6层

法定代表人: 闫振杰

联系人: 宋丽冉

联系电话: 010-62020088

客服电话: 4008-886-661

传真: 62020088-8802

网址: [www.myfund.com](http://www.myfund.com)

(28) 上海天天基金销售有限公司

注册地址: 上海市徐汇区龙田路190号2号楼二层

办公地址: 上海市徐汇区龙田路195号3C座9楼

法定代表人: 其实

联系人: 潘世友

联系电话: 021-54509988-7019

客服电话: 400-1818-188

传真: 021-64385308

网址: [www.1234567.com.cn](http://www.1234567.com.cn)

(29) 蚂蚁(杭州)基金销售有限公司

注册地址: 杭州市余杭区仓前街道海曙路东2号

办公地址: 浙江省杭州市滨江区江南大道3588号恒生大厦12楼

法定代表人: 陈柏青

联系人: 周瑾旻

电话: 0571-28829790, 021-60897869

客服电话: 4000-766-123

传真: 0571-26698533

网址: <http://www.fund123.cn/>

(30) 上海好买基金销售有限公司

注册地址: 上海市虹口区场中路685弄37号4号楼449室

办公地址: 上海市浦东南路1118号鄂尔多斯国际大厦9楼

法定代表人: 杨文斌

联系人: 薛年

联系电话: 021-58870011-6705

客服电话: 400-700-9665

传真: 021-68596916

网址: <http://www.ehowbuy.com/>

(31) 诺亚正行(上海)基金销售投资顾问有限公司

注册地址: 上海市金山区廊下镇漕廊公路7650号205室

办公地址: 上海市浦东新区银城中路68号时代金融中心8楼

法定代表人: 汪静波

联系人: 李玲

联系电话: 021-38602750



客服电话：400-821-5399

传真：021-38509777

网址：<http://www.noah-fund.com/>

(32) 和讯信息科技有限公司

注册地址：北京市朝阳区朝外大街22号泛利大厦10层

办公地址：北京朝外大街22号泛利大厦10层

法定代表人：王莉

联系人：习甜

联系电话：010-85650920

客服电话：400-920-0022

传真：010-85657357

网址：<http://licaike.hexun.com/>

(33) 浙江金观诚财富管理有限公司

注册地址：拱墅区霞湾巷239号8号楼4楼403室

办公地址：杭州市教工路18号EAC欧美中心A座D区8层

法定代表人：陆彬彬

联系人：鲁盛

联系电话：0571-56028617

客服电话：400-068-0058

传真：0571-56899710

网址：[www.jincheng-fund.com](http://www.jincheng-fund.com)

(34) 上海利得基金销售有限公司

注册地址：上海市宝山区蕴川路5503号A425室

办公地址：上海浦东新区峨山路91弄61号陆家嘴软件园10号楼14楼

法定代表人：李兴春

联系人：曹怡晨

联系电话：021-50583533

客服电话：400-921-7755

传真：021-50583633

(35) 上海长量基金销售投资顾问有限公司

注册地址：上海市浦东新区高翔路526号2幢

办公地址：上海市浦东新区浦东大道555号裕景国际B座16层

法定代表人：张跃伟

联系人：单丙焱

联系电话：021-20691832

客服电话：400-089-1289

传真：021-20691861

网址：<http://www.erichfund.com>

(36) 深圳市新兰德证券投资咨询有限公司

注册地址：深圳市福田区华强北路赛格科技园4栋10层1006#

办公地址：北京市西城区金融大街35号国企大厦C座9层

法定代表人：马令海

联系人：邓洁

联系电话：010-58325388-1105

客服电话：4008507771

传真：010-58325282

网址：<http://8.jrj.com.cn/>

(37) 一路财富（北京）信息技术有限公司

注册地址：北京市西城区车公庄大街9号五栋大楼C座702

办公地址：北京市西城区阜成门大街2号万通新世界广场A座2208

法定代表人：吴雪秀

联系人：苏昊

联系电话：010-88312877-8033

客服电话：400-001-1566

网址：[www.yilucaifu.com](http://www.yilucaifu.com)

(38) 海银基金销售有限公司

注册地址：上海市浦东新区东方路1217号16楼B单元

办公地址：上海市浦东新区东方路1217号16楼B单元

法定代表人：刘惠

联系人：冯立

联系电话：021-80133535

客服电话：400-808-1016

网址：[www.fundhaiyin.com](http://www.fundhaiyin.com)

(39) 泛华普益基金销售有限公司

注册地址：成都市成华区建设路9号高地中心1101室

办公地址：四川省成都市锦江区下东大街216号喜年广场A座1502室

联系人：付勇斌

电话：028-86758820

传真：028-86758820-805

客服电话：4008-588-588

网址：[www.pyfund.com.cn/](http://www.pyfund.com.cn/)

(40) 北京钱景基金销售有限公司

注册地址：北京市海淀区丹棱街丹棱SOHO1008-1012

办公地址：北京市海淀区丹棱街丹棱SOHO1008-1012

法定代表人：赵荣春

联系人：盛海娟

电话：010-57418813

传真：010-57569671

客户服务电话：400-893-6885

网址：[www.qianjing.com](http://www.qianjing.com)

(41) 奕丰金融服务（深圳）有限公司

注册地址：深圳市前海深港合作区前湾一路1号A栋201室（入驻深圳市前海商务秘书有限公司）

办公地址：深圳市南山区海岸城大厦东座1115、1116、1307室

法定代表人：TANYIKKUAN

联系人：陈广浩

电话：075589460500

传真：075521674453

客户服务电话：400-684-0500

网址：[www.ifastps.com.cn](http://www.ifastps.com.cn)

(42) 珠海盈米财富管理有限公司

注册地址：珠海市横琴新区宝华路6号105室-3491

办公地址：广州市海珠区琶洲大道东1号保利国际广场南塔12楼B1201-1203

法定代表人：肖雯

联系人：钟琛

电话：020-89629099

传真：020-89629011

客服电话：020-89629066

网址：[www.yingmi.cn](http://www.yingmi.cn)

(43) 北京汇成基金销售有限公司

注册地址：北京市海淀区中关村大街11号11层1108

办公地址：北京市海淀区中关村大街11号11层1108

法定代表人：王伟刚

联系人：2000万人民币

电话：010-56282140

传真：010-62680827

客户服务电话：400-619-9059

网址：www.fundzone.cn

（44）北京格上富信基金销售有限公司

注册地址：北京市朝阳区东三环北路19号楼701内09室

办公地址：北京市朝阳区东三环北路19号楼701内09室

法定代表人：李悦章

联系人：2000万人民币

电话：010-85932450

传真：010-65983333

客户服务电话：400-066-8586

网址：www.igesafe.com

（45）北京广源达信基金销售有限公司

注册地址：北京市西城区新街口外大街28号C座六层605室

办公地址：北京市朝阳区宏泰东街浦项中心B座19层

法定代表人：齐剑辉

联系人：王英俊

电话：010-52798634

传真：010-82055860

客户服务电话：400-623-6060

网址：www.niuniufund.com

（46）北京恒天明泽基金销售有限公司

注册地址：北京市经济技术开发区宏达北路10号五层5122室

办公地址：北京市朝阳区东三环北路甲19号SOHO嘉盛中心30层3001室

法定代表人：李悦

联系人：2000万人民币

电话：010-56642600

传真：010-56642623

客户服务电话：4008-980-618

网址：www.chtfund.com

（47）汉口银行股份有限公司

注册地址：湖北省武汉市江汉区建设大道933号

办公地址：湖北省武汉市江汉区建设大道933号

法定代表人：陈新民

联系人：李欣

电话：027-82656704

传真：027-82656236

客服电话：96558（武汉）4006096558（全国）

网址：[www.hkbchina.com](http://www.hkbchina.com)

（48）华龙证券股份有限公司

注册地址：甘肃省兰州市静宁路308号

办公地址：甘肃省兰州市城关区东岗西路638号财富大厦

法定代表人：李晓安

联系人：李昕田

电话：0931-8888088

传真：0931-4890515

客户服务电话：0931-4890619/4890618/4890100

网址：<http://www.hlzqgs.com/>

（49）天风证券股份有限公司

注册地址：湖北省武汉市东湖新技术开发区关东园路2号高科大厦4楼

办公地址：湖北省武汉市江汉区唐家墩路32号国资大厦B座4楼

法定代表人：余磊

联系电话：（027）87618889

传真：（027）87618882

联系人：刘鑫

客服电话：（027）87618889

公司网址：<http://www.tfzq.com>

（50）中国邮政储蓄银行股份有限公司

注册地址：北京市西城区金融大街3号

办公地址：北京市西城区金融大街3号

法定代表人：李国华

联系人：王朔

传真：010-68858057

客户服务电话：95580

网址：<http://www.psbc.com>

## (51) 兴业银行股份有限公司

注册地址：福州市湖东路154号

办公地址：上海市江宁路168号

法定代表人：高建平

注册日期：1988年8月26日

注册资本：190.52亿元人民币

联系人：刘玲

电话：021-52629999

客服电话：95561

网址：[www.cib.com.cn](http://www.cib.com.cn)

## (52) 中国国际金融股份有限公司

注册地址：中国北京建国门外大街1号国贸大厦2座28层

办公地址：中国北京建国门外大街1号国贸大厦2座28层

法定代表人：金立群

联系人：罗春蓉武明明

电话：010-65051166

传真：010-65051156

客户服务电话：(010)85679238/85679169; (0755)83195000; (021)63861195; 63861196

网址：<http://www.cicc.com.cn/>

## (53) 太平洋证券股份有限公司

注册地址：云南省昆明市青年路389号志远大厦18层

办公地址：北京市西城区北展北街9号华远企业号D座3单元

法定代表人：李长伟

联系人：唐昌田

传真：010-88321763

客户服务电话：4006650999

网址：[www.tpyzq.com](http://www.tpyzq.com)

## (54) 上海陆金所资产管理有限公司

注册地址：中国（上海）自由贸易试验区陆家嘴环路1333号14楼09单元

办公地址：上海市浦东新区陆家嘴环路1333号14楼

法定代表人：郭坚

联系人：宁博宇

电话：021-20665952

传真：021-22066653

客户服务电话：4008219031

网址：[www.lufunds.com](http://www.lufunds.com)

(55)北京虹点基金销售有限公司

注册地址：北京市朝阳区西大望路1号1号楼16层1603室

办公地址：北京市朝阳区西大望路1号1号楼16层1603室

法定代表人：董浩

联系人：张婷婷

电话：010-66045608

传真：010-66045500

客户服务电话：400-068-1176

网址：[www.hongdianfund.com](http://www.hongdianfund.com)

(56)上海联泰资产管理有限公司

注册地址：中国（上海）自由贸易试验区富特北路277号3层310室

办公地址：上海市长宁区福泉北路518号8号楼3层

法定代表人：燕斌

联系人：凌秋艳

电话：021-52822063

传真：021-52975270

客户服务电话：400-046-6788

网址：[www.66zichan.com](http://www.66zichan.com)

(57)上海凯石财富基金销售有限公司

注册地址：上海市黄浦区西藏南路765号602-115室

办公地址：上海市黄浦区延安东路1号凯石大厦4楼

法定代表人：陈继武

联系人：王哲宇

电话：021-63333389

传真：021-63333390

客户服务电话：4006433389

网址：[www.lingxianfund.com](http://www.lingxianfund.com)

(58)深圳富济财富管理有限公司

注册地址：深圳市前海深港合作区前湾一路1号A栋201室（入驻深圳市前海商务秘书有限公司）

办公地址：深圳市南山区科苑南路高新南七道惠恒集团二期418室

法定代表人：齐小贺

联系人刘勇

电话：0755-83999907-813

传真：0755-83999926

客户服务电话：0755-83999907

网址：www.jinqianwo.cn

(59)北京创金启富投资管理有限公司

注册地址：北京市西城区民丰胡同31号5号楼215A

办公地址：北京市西城区民丰胡同31号5号楼215A

法定代表人：梁蓉

联系人：赵海峰

电话：010-66154828

传真：010-88067526

客户服务电话：010-66154828

网址：www.5irich.com

(60)中证金牛（北京）投资咨询有限公司

注册地址：北京市丰台区东管头1号2号楼2-45室

办公地址：北京市宣武门外大街甲一号新华社第三工作区A座5层

法定代表人：彭运年

联系人：孙雯

电话：010-59336519

传真：010-59336510

客户服务电话：4008909998

网址：www.jnlc.com

(61)浙江同花顺基金销售有限公司

注册地址：浙江省杭州市文二西路一号元茂大厦903室

办公地址：浙江省杭州市翠柏路7号杭州电子商务产业园2号楼2楼

法定代表人：凌顺平

联系人：杨翼

联系电话：0571-88911818

客服电话：4008-773-772

网址：www.5ifund.com

(62)北京钱景基金销售有限公司

注册地址：北京市海淀区丹棱街丹棱SOHO1008-1012

办公地址：北京市海淀区丹棱街丹棱SOHO1008-1012



法定代表人：赵荣春

联系人：盛海娟

电话：010-57418813

传真：010-57569671

客户服务电话：400-893-6885

网址：[www.qianjing.com](http://www.qianjing.com)

（63）珠海盈米财富管理有限公司

注册地址：珠海市横琴新区宝华路6号105室-3491

办公地址：广州市海珠区琶洲大道东1号保利国际广场南塔12楼B1201-1203

法定代表人：肖雯

联系人：钟琛

电话：020-89629099

传真：020-89629011

客服电话：020-89629066

网址：[www.yingmi.cn](http://www.yingmi.cn)

（64）北京汇成基金销售有限公司

注册地址：北京市海淀区中关村大街11号11层1108

办公地址：北京市海淀区中关村大街11号11层1108

法定代表人：王伟刚

联系人：李瑞真

电话：010-56282140

传真：010-62680827

客户服务电话：400-619-9059

网址：[www.hcjijin.com](http://www.hcjijin.com)

（65）北京广源达信基金销售有限公司

注册地址：北京市西城区新街口外大街28号C座六层605室

办公地址：北京市朝阳区宏泰东街浦项中心B座19层

法定代表人：齐剑辉

联系人：王英俊

电话：010-52798634

传真：010-82055860

客户服务电话：400-623-6060

网址：[www.niuniufund.com](http://www.niuniufund.com)

（66）北京恒天明泽基金销售有限公司

注册地址：北京市经济技术开发区宏达北路10号五层5122室

办公地址：北京市朝阳区东三环北路甲19号SOHO嘉盛中心30层3001室

法定代表人：李悦

联系人：张晔

电话：010-56642600

传真：010-56642623

客户服务电话：4008-980-618

网址：[www.chtfund.com](http://www.chtfund.com)

(67) 泰诚财富基金销售（大连）有限公司

注册地址：辽宁省大连市沙河口区星海中龙园3号

办公地址：辽宁省大连市沙河口区星海中龙园3号

法定代表人：林卓

联系人：姜焕洋

电话：0411-88891212

传真：0411-84396536

客户服务电话：400-6411-999

网址：[www.taichengcaifu.com](http://www.taichengcaifu.com)

(68) 北京新浪仓石基金销售有限公司

注册地址：北京市海淀区东北旺西路中关村软件园二期(西扩)N-1、N-2地块新浪总部科研楼5层518室

办公地址：北京市海淀区东北旺西路中关村软件园二期(西扩)N-1、N-2地块新浪总部科研楼5层518室

法定代表人：李昭琛

联系人：吴翠

电话：010-60619607

传真：8610-62676582

客户服务电话：010-62675369

网址：[www.xincai.com](http://www.xincai.com)

(69) 东莞农村商业银行股份有限公司

注册地址：广东省东莞市东城区鸿福东路2号

办公地址：广东省东莞市东城区鸿福东路2号

法定代表人：何沛良

联系人：林培珊

电话：0769-22866254

传真：0679-22866282

客服电话：0769-961122

网址：[www.drcbank.com](http://www.drcbank.com)

（70）宁波银行股份有限公司

注册地址：浙江省宁波市鄞州区宁南南路700号

办公地址：浙江省宁波市鄞州区宁南南路700号

法定代表人：陆华裕

联系人：胡技勋

电话：0574-89068340

传真：0574-87050024

客服电话：95574

网址：[www.nbc.com.cn](http://www.nbc.com.cn)

（71）江海证券有限公司

注册地址：哈尔滨市香坊区赣水路56号

办公地址：哈尔滨市松北区创新三路833号

法定代表人：赵洪波

联系人：姜志伟

电话：0451-87765732

传真：0451-82337279

客户服务电话：400-666-2288

网址：[www.jhzq.com.cn](http://www.jhzq.com.cn)

（72）华西证券股份有限公司

注册地址：四川省成都市陕西街239号

办公地址：四川省成都市高新区天府二街198号华西证券大厦

法定代表人：杨炯阳

联系人：金达勇

电话：0755-83025723

传真：0755-83025991

客户服务电话：4008888818

网址：<http://www.hx168.com.cn>

（73）中信期货有限公司

注册地址：深圳市福田区中心三路8号卓越时代广场（二期）北座13层1301-1305室、14层

办公地址：深圳市福田区中心三路8号卓越时代广场（二期）北座13层1301-

1305室、14层

法定代表人：张皓

联系人：韩钰

电话：010-60833754

传真：010-57762999

客户服务电话：400-990-8826

网址：[www.citicsf.com](http://www.citicsf.com)

(74) 上海大智慧财富管理有限公司

注册地址：上海浦东杨高南路428号1号楼10-11层

办公地址：上海浦东杨高南路428号1号楼10-11层

法定代表人：申健

联系人：付江

联系电话：021-20219988\*31781

客服电话：020-20219931

网址：<https://8.gw.com.cn/>

(75) 上海汇付金融服务有限公司

注册地址：上海市黄浦区中山南路100号19层

办公地址：上海市黄浦区中山南路100号19层

法定代表人：冯修敏

联系人：周丹

电话：021-33323999\*8318

客服电话：4008213999

网站：<https://tty.chinapnr.com/>

(76) 上海基煜基金销售有限公司

注册地址：上海市崇明县长兴镇路潘园公路1800号2号楼6153室（上海泰和经济发展

区）

办公地址：上海市杨浦区昆明路518号A1002室

法定代表人：王翔

联系人：蓝杰

电话：021-65370077-220

传真：021-55085991

客户服务电话：400-820-5369

网址：[www.jiyufund.com.cn](http://www.jiyufund.com.cn)

(77) 北京肯特瑞财富投资管理有限公司

注册地址：北京市海淀区中关村东路66号1号楼22层2603-06

办公地址：北京市亦庄经济开发区科创十一街十八号院京东集团总部A座

法定代表人：江卉

联系人：万容

电话：010-89188345

传真：89189566

客户服务电话：个人业务：95118企业业务：4000888816

网址：<http://fund.jd.com>

（78）上海华夏财富投资管理有限公司

注册地址：上海市虹口区东大名路687号1幢2楼268室

办公地址：北京市西城区金融大街33号通泰大厦B座16层

法定代表人：毛淮平

联系人：仲秋玥

电话：010-88066632

传真：010-88066214

客户服务电话：400-817-5666

网址：[www.amcfortune.com](http://www.amcfortune.com)

（79）北京蛋卷基金销售有限公司

注册地址：北京市朝阳区阜通东大街1号院6号楼2单元21层222507

办公地址：北京市朝阳区望京阜通东大街望京SOHOT3A座19层

法定代表人：钟斐斐

联系人：戚晓强

电话：010-61840688

传真：010-61840699

客户服务电话：4000618518

网址：<https://danjuanapp.com>

（80）济安财富（北京）资本管理有限公司

注册地址：北京市朝阳区东三环中路7号4号楼40层4601室

办公地址：北京市朝阳区东三环中路7号北京财富中心A座46层

法定代表人：杨健

联系人：李海燕

电话：010-65309516

传真：010-65330699

客户服务电话：400-673-7010

网址：[www.jianfortune.com](http://www.jianfortune.com)

(81) 大泰金石基金销售有限公司

注册地址：南京市建邺区江东中路222号南京奥体中心现代五项馆2105室

办公地址：上海市浦东新区峨山路505号东方纯一大厦15楼

法定代表人：袁顾明

联系人：赵明

电话：021-20324155

传真：021-20324199

客户服务电话：400-928-2266

网址：[www.dtfunds.com](http://www.dtfunds.com)

基金管理人可根据《中华人民共和国证券投资基金法》、《公开募集证券投资基金运作管理办法》、《证券投资基金销售管理办法》和本基金基金合同等的规定，选择其他符合要求的机构销售本基金，并及时履行公告义务。

## (二) 基金注册登记机构

名称：中国证券登记结算有限责任公司

注册地址：北京市西城区太平桥大街17号

注册登记业务办公地址：北京市西城区太平桥大街17号

法定代表人：周明

电话：010-59378856

传真：010-59378907

联系人：崔巍

## (三) 律师事务所及经办律师

名称：上海源泰律师事务所

住所：上海市浦东新区浦东南路256号华夏银行大厦14楼

办公地址：上海市浦东新区浦东南路256号华夏银行大厦14楼

负责人：廖海

电话：(021) 51150298

传真：(021) 51150398

经办律师：刘佳、张兰

## (四) 会计师事务所及经办注册会计师

名称：安永华明会计师事务所（特殊普通合伙）

住所：北京市东城区东长安街1号东方广场东方经贸城，东三办公楼16层

办公地址：北京市东城区东长安街1号东方广场东方经贸城，东三办公楼16层

执行事务人：吴港平

经办注册会计师：李慧民，王珊珊

联系电话：（010）58152145

传真：（010）58114645

联系人：王珊珊

## 四、基金的名称

工银瑞信双债增强债券型证券投资基金（LOF）

## 五、基金的类型

债券型

## 六、基金的投资目标

在锁定投资组合下方风险的基础上，通过积极主动的可转债、信用债投资管理，追求基金资产的长期稳定增值。

## 七、基金的投资方向

本基金投资于具有良好流动性的金融工具，包括国内依法发行上市的股票（含中小板、创业板以及其他经中国证监会核准上市的股票）、债券、货币市场工具、权证、资产支持证券以及法律、法规或中国证监会允许基金投资的其他金融工具。

本基金主要投资于固定收益类金融工具，包括具有良好流动性的企业债、公司债、短期融资券、地方政府债、金融债、次级债、可转债（含分离交易的可转换债券）、资产支持证券、债券回购、国债、中央银行票据、中期票据、银行存款等固定收益类资产，股票和权证等权益类资产，并可持有由可转债转股获得的股票、因所持股票派发以及因投资可分离债券而产生的权证。

法律法规或监管机构以后允许基金投资的其他品种，基金管理人在履行适当程序后，可以将其纳入投资范围。

本基金投资组合资产配置比例：债券等固定收益类资产占基金资产的比例不低于80%，其中，可转债（含分离交易的可转换债券）和信用债合计投资比例不低于固定收益类资产的80%，其中信用债是指公司债、企业债、短期融资券、商业银行金融债、次级债、资产支持证券、中期票据等企业机构发行的非国家信用债券；可转债（含分离交易的可转换债券）的投资比例不低于固定收益类资产的30%；股票、权证等权益类资产占基金资产的比例不超过20%。本基金在3年封闭期满转换为上市开放式基金（LOF）后，基金持有现金及到期日在一年以内的政府债券占基金资产净值的比例不低于5%，其中现金不包括结算备付金、存出保证金、应收申购款等。

## 八、基金的投资策略

### （一）投资策略

本基金将在资产配置策略的基础上，通过构建债券组合以获取相对稳定的基础收益，同时，通过重点投资可转债和信用债以及灵活把握权益类资产的投资机会来提高基金资产的收益水平。

#### 1、资产配置策略

本基金采取自上而下的方法进行组合资产配置。研究与跟踪中国宏观经济运行状况和资本市场变动特征，采取定性分析和定量分析相结合的方法，考虑经济环境、政策取向、资金供求、信用风险、各类资产相对估值等因素，研判各类固定收益类资产与权益类资产投资的风险收益预期，以确定各类金融资产的配置比例。

#### 2、固定收益类资产投资策略

##### （1）债券组合投资策略

本基金通过全面研究GDP、物价、就业以及国际收支等主要经济变量，分析宏观经济运行的可能情景，并预测财政政策、货币政策等宏观经济政策取向，分析金融市场资金供求状况变化趋势及结构，预测利率水平变动趋势以及收益率曲线形状变化趋势。在定性分析的基础上，本产品还应用货币分析模型、长短债估值模型等定量分析工具进行辅助分析，以确定组合的久期及期限结构管理策略。

##### 1) 久期策略

基于利率预期理论，分析未来较长一段时间(比如未来1年)市场利率的变化趋势，如果预期市场利率将上升，导致中长期债券持有期收益低于短期债券或者货币市场工具收益时，则将债券组合久期降至较低水平；而在预期利率水平稳定或者下降，导致中长期债券持有收益高于短期债券和货币市场工具收益时，则将债券组合久期上调至较高水平。

##### 2) 期限结构管理策略

在确定组合久期的基础上，本基金针对收益率曲线形态变化确定合理的组合期限结构，包括采用子弹策略、哑铃策略和梯形策略等，在长期、中期和短期债券间进行动态调整。一般而言，当预期收益率曲线变陡时，本基金将采用子弹策略；当预期收益率曲线变平时，将采用哑铃策略；在预期收益率曲线不变或平行移动时，则采用梯形策略。

##### （2）固定收益类资产投资策略

##### 1) 可转债投资策略

可转债是指，发行公司依法发行、在一定期间内依据约定的条件可以转换成股份的公司债券。债券持有人对转换股票或不转换股票有选择权。可转债兼具权益类证券与固定收益类证券的特性，具有抵御下行风险、分享股票价格上涨收益的特点。可转债的理论价值应该等于其作为普通公司债的基础价值加上所附带的转股期权价值。



本基金将选择公司基本素质优良、其对应的基础证券有着较高上涨潜力的可转债进行投资。在深入分析公司基本面、发行条款的基础上，选择预期申购收益较高的可转债积极参与可转债的一级市场申购，待可转债上市后，根据具体品种做出继续持有或卖出的决策；在二级市场上，本基金将充分挖掘可转债的投资价值，灵活运用各种可转债投资策略进行投资操作，为基金资产增加收益。

① 可转债选择策略。本基金将对可转债相应的基础股票进行深入研究，采用市盈率、市净率、市现率、市销率等相对估值指标，结合公司治理结构、竞争优势、行业地位和财务状况等基本面因素综合评估股票价值，同时考虑当时证券市场情况，选择估值合理的相应可转债进行投资。

② 可转债条款投资策略。可转债通常具有提前回售条款、提前赎回条款、修正转股价条款等。提前回售条款是指投资者可以在可转债未到期前将可转债回售给发行人，回售价格则成为可转债的价值底线；提前赎回条款是指发行人可以在可转债未到期前将可转债从投资者手中提前赎回，如果发行人放弃提前赎回，则相当于可转债的期权期限延长，从而提升可转债的期权价值；修正转股价条款是指在基础股票的价格持续低于转股价达到一定水平时，发行人可以发起向下修正转股价格，也就是降低了可转债的期权的执行价格，从而提升可转债的期权价值。本基金将根据具体券种的不同条款，分析不同条款的可能变化，把握相应的投资机会。

③ 可转债转股投资策略。可转债在转股期内，可以按约定条款转换为相应基础股票。本基金将以基金份额持有人利益为前提，以是否增加基金资产的收益来决定是否进行转股。通常包括以下转股情况：a. 当可转债转为基础股票并卖出后所得收益大于直接卖出可转债时，我们将积极把握转股卖出的超额收益机会，并根据该可转债的价值评估，重新决定是否买入该可转债；b. 当可转债交易不够活跃，流动性无法满足本基金投资操作，则本基金将通过部分转股来保持基金资产的流动性；c. 通过转股能够增加基金资产收益的其他情况；

## 2) 分离交易的可转换债券投资策略

分离交易的可转换债券是一种附认股权证的公司债券，可分离为认股权和纯债两部分，并分开上市交易，赋予了上市公司一次发行两次融资的机会。分离交易的可转换债券是债券和股票的混合融资品种，它与普通可转债的本质区别在于债券与期权可分离交易。

分离交易的可转债同样可以运用上述可转债类似的投资策略。另外，通过调整纯债和认股权证或标的股票之间的比例可以组合构成不同风险收益特征的类可转债产品，满足不同的市场环境下的投资需求。本基金运用量化模型分析纯债和认股权证或标的股票之间的比例，并不断进行动态优化。

## 3) 企业（公司）债投资策略

本基金通过研究市场整体信用风险趋势，结合企业机构类债券的供需情况以及替代资

产相对吸引力，研判信用利差趋势，并结合利率风险，以确定组合的企业机构类债券的投资比例。

#### ① 企业（公司）债投资策略

在企业机构类债投资比例确定之后进行个券选择，信用风险和流动性风险是影响个券相对价值的主要因素。根据国民经济运行周期阶段，分析企业（公司）债券等发行人所处行业发展前景、发展状况、市场地位、财务状况、管理水平和债务水平等因素，评价债券发行人的信用风险，并根据特定债券的发行契约，评价债券的信用级别。根据单个债券到期收益率相对于市场收益率曲线的偏离程度，结合其信用等级、期限、流动性、票息率、选择权条款、税赋特点等因素，确定其相对投资价值，选择具有相对价值且信用风险较低的企业（公司）债券进行投资。

#### ② 资产支持证券投资策略

资产支持证券是指中国证监会批准的资产支持证券类品种。本基金将重点对市场利率、发行条款、支持资产的构成及质量、提前偿还率、风险补偿收益和市场流动性等影响资产支持证券价值的因素进行分析，并辅助采用蒙特卡洛方法等数量化定价模型，评估资产支持证券的相对投资价值并做出相应的投资决策。

#### (3) 封闭期内固定收益类资产投资策略

本基金自基金合同生效之日起三年内(含三年)为本基金的封闭期，本基金在封闭期的不同阶段采取不同的固定收益投资策略：1) 在封闭期前期，本基金将适当提高组合资产的平均久期，重点配置流动性较低但收益水平较高的可转换债券和信用类债券，并运用多种积极的投资策略以扩大收益；2) 在封闭期后期，本基金将逐步减少长久期的资产，增配与剩余期限相匹配且流动性更强的短期债券和货币市场工具等投资品种；3) 在封闭期届满时，本基金将持有大量现金及货币市场工具等高流动性的资产，从而降低本基金转型为上市开放式基金（LOF）后的流动性风险。

### 3、权益类资产投资策略

#### (1) 股票投资

在资产配置策略的基础上，本基金可直接进行二级市场股票投资。对于二级市场股票投资将采取行业配置与个股精选相结合的投资策略。

##### 1) 行业配置

本基金将密切关注国内外经济运行情况、国内财政政策和产业政策等政策取向，深入分析国民经济各行业的发展现状及政策影响，并结合行业景气分析，对具有良好发展前景特别是国家重点扶植的行业进行重点配置。

##### 2) 个股精选策略

上市公司持续的现金收益和盈利的稳定增长前景是股价上涨的长期内在推动力。本基金在个股选择中将坚持价值投资理念，理性地分析中国证券市场的特点和运行规律，用产

业投资眼光，采用长期投资战略，辅以金融工程技术，发掘出价值被市场低估的，具有长期增长能力的公司的股票，买入并长期持有，将中国经济长期增长的潜力最大程度地转化为投资者的长期稳定收益。

## （2）权证投资策略

为实现基金投资目标，在有效控制风险的前提下，本基金还将在法规和基金合同允许的范围内并基于谨慎原则适度进行权证投资。本基金进行权证投资时，将在对权证标的证券进行基本面研究及估值的基础上，结合股价波动率等参数，运用数量化期权定价模型，确定其合理内在价值，从而构建套利交易或避险交易组合。

## （二）投资管理程序

本基金管理人实行“投资决策委员会领导下的团队制”管理模式，建立了严谨、科学的投资管理流程，具体包括投资研究、投资决策、组合构建、交易执行和风险管理及绩效评估等全过程，如图1所示。

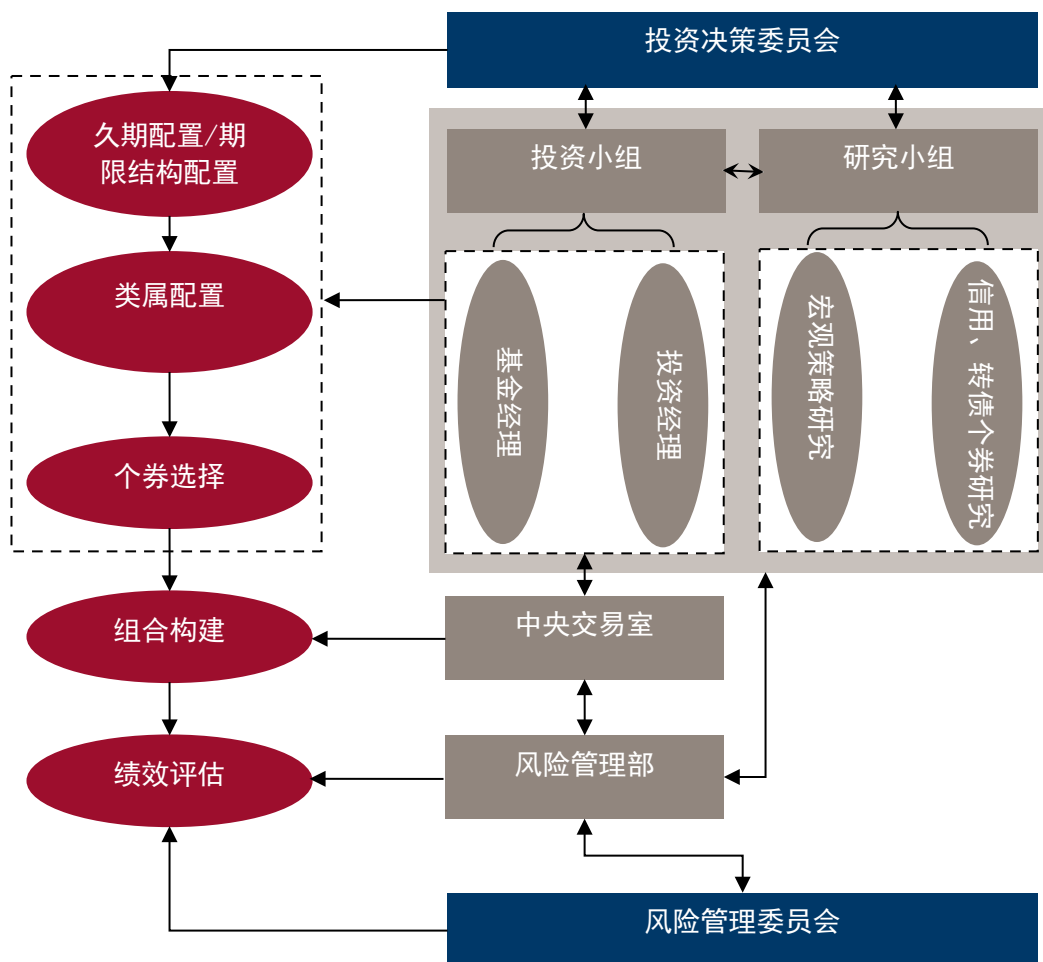


图1 固定收益证券投资管理程序

### 1、投资研究及投资策略制定

本基金管理人在固定收益证券投资与研究方面，实行投资策略研究专业化分工制度，

由基金经理与研究员组成专业小组，进行宏观经济及政策、产业结构、金融市场、单个证券等领域的深入研究，分别从利率、债券信用风险、相对价值等角度，提出独立的投资策略建议，经固定收益投资团队讨论，并经投资决策委员会批准后形成固定收益证券指导性投资策略。该投资策略是公司未来一段时间内对该领域的风险和收益的判断，对公司旗下管理的所有基金或组合的固定收益类证券投资具有指导作用。

各个专业领域的投资策略专业小组每季度定期举行策略分析研讨会议，提出下一阶段投资策略，每周定期举行策略评估会议，回顾本周的各项经济数据和重大事项，分析其对季度投资策略的影响，检讨投资策略的有效性，必要的时候进行调整。

## 2、投资决策

基金经理在公司固定收益证券总体投资策略的指导下，根据基金合同关于投资目标、投资范围及投资限制等规定，制定相应的投资计划，报投资决策委员会审批。

投资决策委员会是基金投资的最高决策机构，决定基金总体投资策略及资产配置方案，审核基金经理提交的投资计划，提供指导性意见，并审核其他涉及基金投资管理的重大问题。

## 3、投资组合构建

基金经理根据投资决策委员会的决议，在权限范围内，评估债券的投资价值，选择证券构建基金投资组合，并根据市场变化调整基金投资组合，进行投资组合的日常管理。

## 4、交易执行

交易员负责在合法合规的前提下，执行基金经理的投资指令。

## 5、风险管理及绩效评估

风险管理部对投资组合的风险水平及基金的投资绩效进行评估，报风险管理委员会，抄送投资决策委员会、投资总监及基金经理，并就基金的投资组合提出风险管理建议。

法律合规部对基金的投资行为进行合规性监控，并对投资过程中存在的风险隐患向基金经理、投资总监、投资决策委员会及风险管理委员会进行风险提示。

# 九、业绩比较基准

本基金的业绩比较基准为：天相可转债指数收益率×40%+中债企业债总全价指数收益率×60%

# 十、风险收益特征

本基金为债券型基金，预期收益和风险水平低于混合型基金、股票型基金，高于货币市场基金。另外，由于本基金可转债（含分离交易的可转换债券）和信用债合计投资比例不低于固定收益类资产的80%，可转债（含分离交易的可转换债券）的投资比例不低于固定收益类资产的30%。而可转债和信用债的预期收益和风险水平通常高于普通债券，所以本基

金的预期收益和风险水平高于普通债券型基金。

## 十一、基金的投资组合报告

本报告期为2018年4月1日起至6月30日止（财务数据未经审计）。

### 1.1 报告期末基金资产组合情况

序号	项目	金额（元）	占基金总资产的比例（%）
1	权益投资	6,695,759.30	10.67
	其中：股票	6,695,759.30	10.67
2	基金投资	-	-
3	固定收益投资	54,558,532.22	86.95
	其中：债券	54,558,532.22	86.95
	资产支持证券	-	-
4	贵金属投资	-	-
5	金融衍生品投资	-	-
6	买入返售金融资产	-	-
	其中：买断式回购的买入返售金融资产	-	-
7	银行存款和结算备付金合计	1,318,320.87	2.10
8	其他资产	173,425.08	0.28
9	合计	62,746,037.47	100.00

注：由于四舍五入的原因金额占基金总资产的比例分项之和与合计可能有尾差。

### 1.2 报告期末按行业分类的股票投资组合

#### 1.2.1 报告期末按行业分类的境内股票投资组合

代码	行业类别	公允价值（元）	占基金资产净值比例（%）
A	农、林、牧、渔业	-	-
B	采矿业	-	-
C	制造业	3,598,379.00	6.02
D	电力、热力、燃气及水生产和供应业	486,080.00	0.81
E	建筑业	-	-
F	批发和零售业	734,466.00	1.23
G	交通运输、仓储和邮政业	-	-
H	住宿和餐饮业	-	-
I	信息传输、软件和信息技术服务业	-	-
J	金融业	637,877.62	1.07
K	房地产业	-	-
L	租赁和商务服务业	698,719.68	1.17

M	科学研究和技术服务业	-	-
N	水利、环境和公共设施管理业	-	-
O	居民服务、修理和其他服务业	-	-
P	教育	-	-
Q	卫生和社会工作	540,237.00	0.90
R	文化、体育和娱乐业	-	-
S	综合	-	-
	合计	6,695,759.30	11.20

注：由于四舍五入的原因公允价值占基金资产净值的比例分项之和与合计可能有尾差。

### 1.2.2 报告期末按行业分类的港股通投资股票投资组合

无。

### 1.3 报告期末按公允价值占基金资产净值比例大小排序的前十名股票投资明细

序号	股票代码	股票名称	数量（股）	公允价值（元）	占基金资产净值比例（%）
1	600887	伊利股份	30,000	837,000.00	1.40
2	000651	格力电器	17,000	801,550.00	1.34
3	603708	家家悦	33,400	734,466.00	1.23
4	000799	酒鬼酒	25,300	702,075.00	1.17
5	601888	中国国旅	10,848	698,719.68	1.17
6	600271	航天信息	25,400	641,858.00	1.07
7	601318	中国平安	10,889	637,877.62	1.07
8	300009	安科生物	33,400	615,896.00	1.03
9	600763	通策医疗	11,100	540,237.00	0.90
10	600027	华电国际	124,000	486,080.00	0.81

### 1.4 报告期末按债券品种分类的债券投资组合

序号	债券品种	公允价值（元）	占基金资产净值比例（%）
1	国家债券	-	-
2	央行票据	-	-
3	金融债券	3,212,160.00	5.37
	其中：政策性金融债	3,212,160.00	5.37
4	企业债券	-	-
5	企业短期融资券	-	-
6	中期票据	-	-
7	可转债（可交换债）	51,346,372.22	85.88
8	同业存单	-	-
9	其他	-	-

10	合计	54,558,532.22	91.26
----	----	---------------	-------

注：由于四舍五入的原因公允价值占基金资产净值的比例分项之和与合计可能有尾差。

### 1.5 报告期末按公允价值占基金资产净值比例大小排序的前五名债券投资明细

序号	债券代码	债券名称	数量（张）	公允价值（元）	占基金资产净值比例（%）
1	113008	电气转债	61,000	6,117,080.00	10.23
2	110032	三一转债	43,000	5,277,820.00	8.83
3	110030	格力转债	45,000	4,687,650.00	7.84
4	113011	光大转债	43,000	4,363,640.00	7.30
5	127006	敖东转债	44,261	4,322,086.65	7.23

### 1.6 报告期末按公允价值占基金资产净值比例大小排序的前十名资产支持证券投资明细

本基金本报告期末未持有资产支持证券。

### 1.7 报告期末按公允价值占基金资产净值比例大小排序的前五名贵金属投资明细

本基金本报告期末未持有贵金属。

### 1.8 报告期末按公允价值占基金资产净值比例大小排序的前五名权证投资明细

本基金本报告期末未持有权证。

### 1.9 报告期末本基金投资的国债期货交易情况说明

#### 1.9.1 本期国债期货投资政策

本报告期内，本基金未运用国债期货进行投资。

#### 1.9.2 报告期末本基金投资的国债期货持仓和损益明细

本基金本报告期末未持有国债期货投资，也无期间损益。

#### 1.9.3 本期国债期货投资评价

本报告期内，本基金未运用国债期货进行投资。

### 1.10 投资组合报告附注

#### 1.10.1

本基金投资的前十名证券的发行主体本期未出现被监管部门立案调查，或在报告编制日前一年内受到公开谴责、处罚的情形。

#### 1.10.2 本基金投资的前十名股票未超出基金合同规定的备选股票库。

#### 1.10.3 其他资产构成

序号	名称	金额（元）
1	存出保证金	8,796.15
2	应收证券清算款	-
3	应收股利	-
4	应收利息	162,273.96
5	应收申购款	2,354.97
6	其他应收款	-
7	待摊费用	-
8	其他	-
9	合计	173,425.08

#### 1.10.4 报告期末持有的处于转股期的可转换债券明细

序号	债券代码	债券名称	公允价值(元)	占基金资产净值比例（%）
1	113008	电气转债	6,117,080.00	10.23
2	110032	三一转债	5,277,820.00	8.83
3	110030	格力转债	4,687,650.00	7.84
4	113011	光大转债	4,363,640.00	7.30
5	128024	宁行转债	4,006,144.56	6.70
6	110031	航信转债	3,060,989.40	5.12
7	132006	16皖新EB	2,981,700.00	4.99
8	123006	东财转债	2,405,400.00	4.02
9	110040	生益转债	1,991,200.00	3.33
10	113014	林洋转债	1,804,800.00	3.02
11	113015	隆基转债	1,782,720.00	2.98
12	128032	双环转债	1,475,700.00	2.47
13	128021	兄弟转债	836,460.00	1.40
14	123003	蓝思转债	767,778.41	1.28

注：上表包含期末持有的处于转股期的可转换债券和可交换债券明细。

#### 1.10.5 报告期末前十名股票中存在流通受限情况的说明

无。

#### 1.10.6 投资组合报告附注的其他文字描述部分

无。



## 十二、基金的业绩

基金管理人承诺以恪尽职守、诚实信用、勤勉尽责的原则管理和运用基金财产，但不保证基金一定盈利，也不向投资者保证最低收益。基金的过往业绩并不代表其未来表现。投资有风险，投资者在作出投资决策前应仔细阅读本基金的招募说明书。

1、本基金合同生效日为2013年9月25日，基金转型前（截至2016年9月25日）的投资业绩及同期基准的比较如下表所示：

阶段	净值增长率 (1)	净值增长率 标准差 (2)	业绩比较基 准收益率（ 3）	业绩比较 基准收益 率标准差 (4)	(1) - (3)	(2) - (4)
2013.9.25-2013.12.31	0.50%	0.07%	-3.99%	0.19%	4.49%	-0.12%
2014年	21.80%	0.24%	24.10%	0.44%	-2.30%	-0.20%
2015年	14.53%	0.34%	-7.83%	1.22%	22.36%	-0.88%
2016.1.1-2016.9.25	2.62%	0.24%	-4.30%	0.31%	6.92%	-0.07%
自基金合同生效起至转型前	43.88%	0.27%	5.09%	0.77%	38.79%	-0.50%

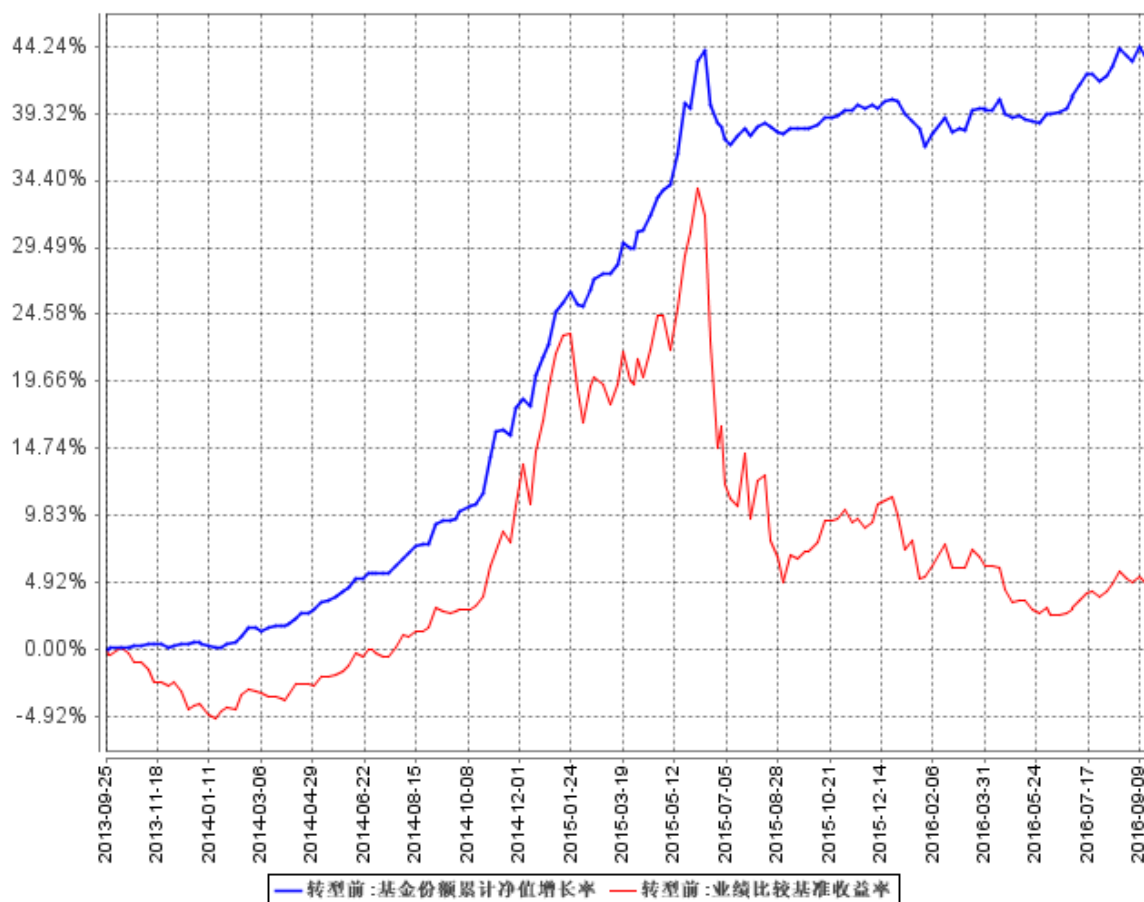
本基金转型后基金同生效日为2016年9月26日，本基金转型后（截至2018年6月30日）的投资业绩及同期基准的比较如下表所示：

阶段	净值增长率 (1)	净值增长率 标准差 (2)	业绩比较基 准收益率（ 3）	业绩比较 基准收益 率标准差 (4)	(1) - (3)	(2) - (4)
2016.9.26-2016.12.31	-1.93%	0.29%	-4.53%	0.29%	2.60%	0.00%
2017年	-1.23%	0.29%	-6.49%	0.18%	5.26%	0.11%
2018.1.1-2018.6.30	-3.34%	0.74%	-0.45%	0.27%	-2.89%	0.47%
自基金转型至今	-6.38%	0.46%	-10.96%	0.23%	4.58%	0.23%

2、本基金合同生效以来基金累计净值增长率与同期业绩比较基准收益率变动的比较：

（2013年9月25日至2016年9月25日）

基金份额累计净值增长率与同期业绩比较基准收益率的历史走势对比图



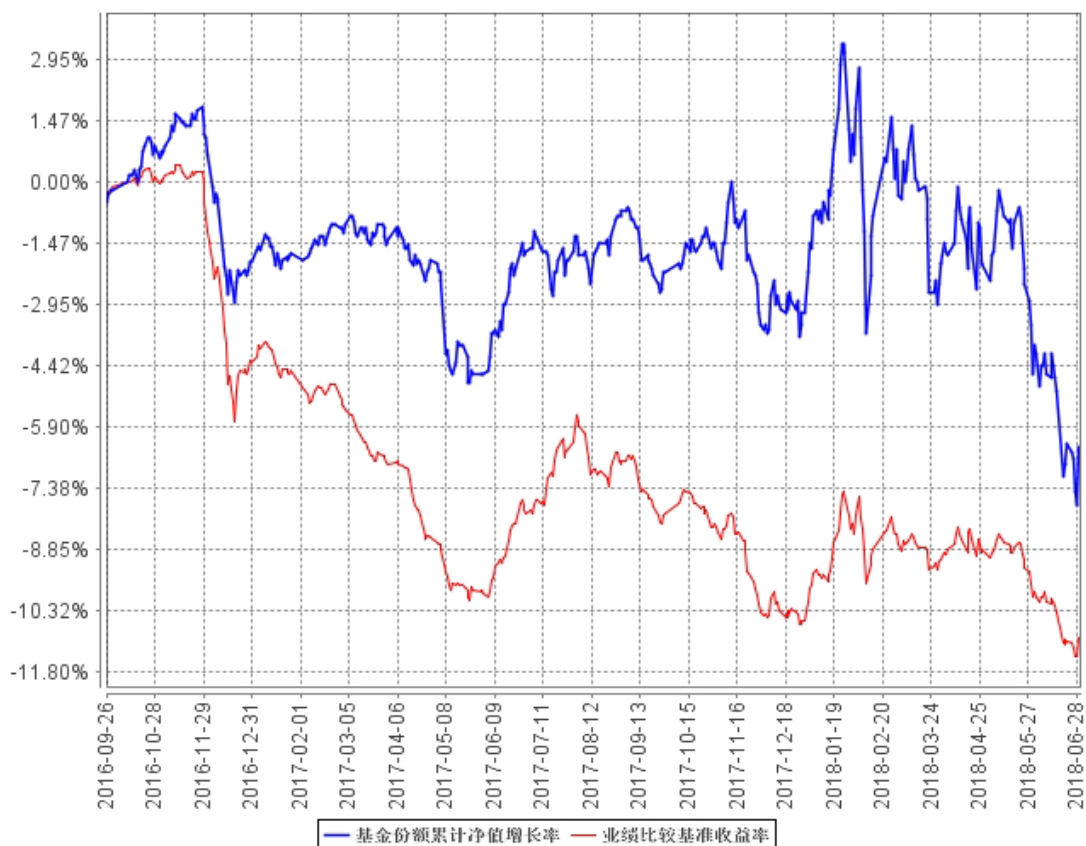
注：1、本基金基金合同于2013年9月25日生效。

2、按基金合同规定，本基金建仓期为6个月。截至报告期末，本基金的各项投资比例符合基金合同关于投资范围及投资限制的规定：债券等固定收益类资产占基金资产的比例不低于80%，其中，可转债（含分离交易的可转换债券）和信用债合计投资比例不低于固定收益类资产的80%，其中信用债是指公司债、企业债、短期融资券、商业银行金融债、次级债、资产支持证券、中期票据等企业机构发行的非国家信用债券；可转债（含分离交易的可转换债券）的投资比例不低于固定收益类资产的30%；股票、权证等权益类资产占基金资产的比例不超过20%。

本基金转型后基金累计净值增长率与同期业绩比较基准收益率变动的比较：

（2016年9月26日至2018年6月30日）

基金份额累计净值增长率与同期业绩比较基准收益率的历史走势对比图



注：1、本基金于2016年9月26日转为上市开放式基金（LOF）。

2、按基金合同规定，本基金建仓期为6个月。截至报告期末，本基金的各项投资比例符合基金合同关于投资范围及投资限制的规定：债券等固定收益类资产占基金资产的比例不低于80%，其中，可转债（含分离交易的可转换债券）和信用债合计投资比例不低于固定收益类资产的80%，其中信用债是指公司债、企业债、短期融资券、商业银行金融债、次级债、资产支持证券、中期票据等企业机构发行的非国家信用债券；可转债（含分离交易的可转换债券）的投资比例不低于固定收益类资产的30%；股票、权证等权益类资产占基金资产的比例不超过20%。本基金在3年封闭期满转换为上市开放式基金（LOF）后，基金持有现金及到期日在一年以内的政府债券占基金资产净值的比例不低于5%，其中现金不包括结算备付金、存出保证金、应收申购款等。

## 十三、费用概览

### （一）与基金运作有关的费用

#### 1、基金费用的种类

- （1）基金管理人的管理费；
- （2）基金托管人的托管费；
- （3）《基金合同》生效后与基金相关的信息披露费用；

- (4) 《基金合同》生效后与基金相关的会计师费、律师费和诉讼费；
- (5) 基金份额持有人大会费用；
- (6) 基金的证券交易费用；
- (7) 基金的银行汇划费用；
- (8) 基金上市费及年费；
- (9) 按照国家有关规定和《基金合同》约定，可以在基金财产中列支的其他费用。

## 2、基金费用计提方法、计提标准和支付方式

### (1) 基金管理人的管理费

本基金的管理费按前一日基金资产净值的0.75%年费率计提。管理费的计算方法如下：

$$H=E \times 0.75\% \div \text{当年天数}$$

H为每日应计提的基金管理费

E为前一日的基金资产净值

基金管理费每日计算，逐日累计至每月月末，按月支付，经基金管理人与基金托管人核对一致后，由基金托管人于次月首日起三个工作日内从基金财产中一次性支付给基金管理人。若遇法定节假日、公休假等，支付日期顺延。

### (2) 基金托管人的托管费

本基金的托管费按前一日基金资产净值的0.20%的年费率计提。托管费的计算方法如下：

$$H=E \times 0.20\% \div \text{当年天数}$$

H为每日应计提的基金托管费

E为前一日的基金资产净值

基金托管费每日计算，逐日累计至每月月末，按月支付，经基金管理人与基金托管人核对一致后，由基金托管人于次月首日起三个工作日内从基金财产中一次性支取。若遇法定节假日、公休日等，支付日期顺延。

上述“1、基金费用的种类”中第(3)－(8)项费用，根据有关法规及相应协议规定，按费用实际支出金额列入当期费用，由基金托管人从基金财产中支付。

## 3、不列入基金费用的项目

下列费用不列入基金费用：

- (1) 基金管理人和基金托管人因未履行或未完全履行义务导致的费用支出或基金财产的损失；
- (2) 基金管理人和基金托管人处理与基金运作无关的事项发生的费用；
- (3) 《基金合同》生效前的相关费用；
- (4) 其他根据相关法律法规及中国证监会的有关规定不得列入基金费用的项目。

## 4、基金管理费、基金托管费的调整

基金管理人和基金托管人协商一致后，可根据基金发展情况在法律法规和基金合同规定的范围内调整基金管理费率、基金托管费率等相关费率。调低基金管理费率、基金托管费率等费率，无须召开基金份额持有人大会。

基金管理人必须最迟于新的费率实施日按照《信息披露办法》的规定在指定媒体上公告。

## 5、基金税收

本基金运作过程中涉及的各项纳税主体，其纳税义务按国家税收法律、法规执行。

### (二)与基金销售有关的费用

基金合同生效后三年之内(含三年)为本基金的封闭期，封闭期间投资者不能申购、赎回基金份额，但可在本基金上市交易后通过证券交易所转让基金份额。

本基金在封闭期届满后的下一个工作日起转型为上市开放式基金（LOF），投资者可按照以下规则进行基金份额的申购、赎回。

#### 1、申购费用

本基金申购采用金额申购方式，申购费率如下表。投资者在一天之内如果有多笔申购，费率按单笔分别计算。

申购金额M（含申购费）	场外申购费率
M<100万	0.8%
100万≤M<300万	0.5%
300万≤M<500万	0.3%
500万≤M	按笔收取，1000元/笔

本基金的申购费用由申购人承担，不列入基金资产，用于基金的市场推广、销售、注册登记等各项费用。

本基金的场内申购费率由基金代销机构参照场外申购费率执行。

本基金在场外实行专门针对养老金客户的直销柜台申购。实施特定申购费率的养老金客户包括：全国社会保障基金、可以投资基金的地方社会保障基金、企业年金单一计划以及集合计划、企业年金理事会委托的特定客户资产管理计划。如将来出现经养老基金监管部门认可的新的养老基金类型，本公司将在招募说明书更新时或发布临时公告将其纳入养老金客户范围，并按规定向中国证监会备案。

申购金额M（含申购费）	申购费率
M<100万	0.32%
100万≤M<300万	0.15%
300万≤M<500万	0.06%

500万≤M	按笔收取，1000元/笔
--------	--------------

## 2、赎回费用

本基金的场外赎回费率：

连续持有时间 (N)	场外赎回费率
N<7天	1.50%
7天≤N<1年	0.1%
1年≤N<2年	0.05%
N≥2年	0%

本基金的场内赎回费率：

连续持有时间 (N)	场内赎回费率
N<7天	1.50%
N≥7天	0.1%

(注：1年指365天，2年为730天，依此类推)

赎回费用由赎回基金份额的基金份额持有人承担，在基金份额持有人赎回基金份额时收取。其中对持续持有期少于7日的投资者收取不低于1.5%的赎回费并全额计入基金财产。对持续持有期为7日以上（含7日）的赎回费，不低于赎回费总额的25%应归基金财产，其余用于支付注册登记费和其他必要的手续费。

3、基金管理人可以在法律法规和基金合同规定范围内调低本基金的申购费率和赎回费率。费率如发生变更，基金管理人应在调整实施3个工作日前在至少一种指定媒体上公告。

## 十四、对招募说明书更新部分的说明

本基金管理人依据《基金法》、《运作办法》、《销售管理办法》、《信息披露管理办法》、《公开募集开放式证券投资基金流动性风险管理规定》及其它有关法律法规的要求，对本基金招募说明书进行了更新，主要更新的内容如下：

1、根据《公开募集开放式证券投资基金流动性风险管理规定》及《工银瑞信基金管理有限公司关于工银瑞信双债增强债券型证券投资基金修改基金合同、托管协议有关条款的公告》，对招募说明书中的相应内容进行了更新。

2、在“三、基金管理人”部分，更新了基金管理人主要人员情况的相关信息。

3、在“四、基金托管人”部分，根据托管人提供的信息更新了基金托管人的相关情况。

4、在“五、相关服务机构”部分，更新了基金份额发售机构的有关信息。

5、在“十、基金的投资”部分，更新了本基金最近一期的投资组合报告。

6、在“十一、基金的业绩”部分，更新了截至2018年6月30日本基金的业绩表现。

7、在“二十三、其他应披露事项”部分，更新了本次更新期间本基金的相关公告事项

。

上述内容仅为本更新招募说明书的摘要，投资人欲查询本更新招募说明书正文，可登陆工银瑞信基金管理有限公司网站[www.icbccs.com.cn](http://www.icbccs.com.cn)。

工银瑞信基金管理有限公司

二〇一八年十一月八日