

嘉实物流产业股票型证券投资基金 更新招募说明书摘要

(2018年第2号)

基金管理人：嘉实基金管理有限公司

基金托管人：中国银行股份有限公司

重要提示

嘉实物流产业股票型证券投资基金（以下简称“本基金”）经中国证监会 2016 年 4 月 5 日证监许可[2016]668 号《关于准予嘉实物流产业股票型证券投资基金注册的批复》注册募集。本基金基金合同于 2016 年 12 月 29 日正式生效，自该日起本基金管理人开始管理本基金。

投资有风险，投资者申购本基金时应认真阅读本招募说明书。

基金的过往业绩并不预示其未来表现。

本摘要根据基金合同和基金招募说明书编写，并经中国证监会核准。基金合同是约定基金当事人之间权利、义务的法律文件。基金投资人自依基金合同取得基金份额，即成为基金份额持有人和本基金合同的当事人，其持有基金份额的行为本身即表明其对基金合同的承认和接受，并按照《证券投资基金法》、《运作办法》、基金合同及其他有关规定享有权利、承担义务。基金投资人欲了解基金份额持有人的权利和义务，应详细查阅基金合同。

基金管理人依照恪尽职守、诚实信用、谨慎勤勉的原则管理和运用基金财产，但不保证基金一定盈利，也不保证最低收益。

本招募说明书已经本基金托管人复核。本招募说明书所载内容截止日为 2018 年 12 月 29 日，有关财务数据和净值表现截止日为 2018 年 9 月 30 日（未经审计），特别事项注明除外。

一、基金管理人

（一）基金管理人基本情况

1、基本信息

名称	嘉实基金管理有限公司
注册地址	中国（上海）自由贸易试验区世纪大道8号上海国金中心二期53层09-11单元
办公地址	北京市建国门北大街8号华润大厦8层
法定代表人	赵学军
成立日期	1999年3月25日
注册资本	1.5 亿元
股权结构	中诚信托有限责任公司40%，德意志资产管理（亚洲）有限公司30%，立信投资有限责任公司30%。
存续期间	持续经营
电话	（010）65215588
传真	（010）65185678
联系人	胡勇钦

嘉实基金管理有限公司经中国证监会证监基字[1999]5号文批准，于1999年3月25日成立，是中国第一批基金管理公司之一，是中外合资基金管理公司。公司注册地上海，总部设在北京并设深圳、成都、杭州、青岛、南京、福州、广州、北京怀柔、武汉分公司。公司获得首批全国社保基金、企业年金投资管理人、QDII资格和特定资产管理业务资格。

（二）主要人员情况

1、基金管理人董事、监事、总经理及其他高级管理人员情况

牛成立先生，联席董事长，经济学硕士，中共党员。曾任中国人民银行非银行金融机构监管司副处长、处长；中国银行厦门分行党委委员、副行长（挂职）；中国银行业监督管理委员会（下称银监会）非银行金融机构监管部处长；银监会新疆监管局党委委员、副局长；银监会银行监管四部副主任；银监会黑龙江监管局党委书记、局长；银监会融资性

担保业务工作部（融资性担保业务监管部际联席会议办公室）主任；中诚信托有限责任公司党委委员、总裁。现任中诚信托有限责任公司党委书记、董事长，兼任中国信托业保障基金有限责任公司董事。

赵学军先生，董事长，党委书记，经济学博士。曾就职于天津通信广播公司电视设计所、外经贸部中国仪器进出口总公司、北京商品交易所、天津纺织原材料交易所、商鼎期货经纪有限公司、北京证券有限公司、大成基金管理有限公司。2000年10月至2017年12月任嘉实基金管理有限公司董事、总经理，2017年12月起任公司董事长。

朱蕾女士，董事，硕士研究生，中共党员。曾任保监会财会部资金运用处主任科员；国都证券有限责任公司研究部高级经理；中欧基金管理有限公司董秘兼发展战略官；现任中诚信托有限责任公司总裁助理兼国际业务部总经理；兼任中诚国际资本有限公司总经理、深圳前海中诚股权投资基金管理有限公司董事长、总经理。

高峰先生，董事，美国籍，美国纽约州立大学石溪分校博士。曾任所罗门兄弟公司利息衍生品副总裁，美国友邦金融产品集团结构产品部副总裁。自1996年加入德意志银行以来，曾任德意志银行（纽约、香港、新加坡）董事、全球市场部中国区主管、上海分行行长，2008年至今任德意志银行（中国）有限公司行长、德意志银行集团中国区总经理。

Jonathan Paul Eilbeck先生，董事，英国籍，南安普顿大学学士学位。曾任 Sena Consulting 公司咨询顾问，JP Morgan 固定收益亚太区 CFO、COO，JP Morgan Chase 固定收益亚太区 CFO、COO，德意志银行资产与财富管理全球首席运营官。2008年至今任德意志银行资产管理全球首席运营官。

韩家乐先生，董事。1990年毕业于清华大学经济管理学院，硕士研究生。1990年2月至2000年5月任海问证券投资咨询有限公司总经理；1994年至今，任北京德恒有限责任公司总经理；2001年11月至今，任立信投资有限责任公司董事长。

王巍先生，独立董事，美国福特姆大学文理学院国际金融专业博士。曾任职于中国建设银行辽宁分行。曾任中国银行总行国际金融研究所助理研究员，美国化学银行分析师，美国世界银行顾问，中国南方证券有限公司副总裁，万盟投资管理有限公司董事长。2004年至今任万盟并购集团董事长。

汤欣先生，独立董事，中共党员，法学博士，清华大学法学院教授、清华大学商法研究中心副主任、《清华法学》副主编，汤姆森路透集团“中国商法”丛书编辑咨询委员会成员。曾兼任中国证券监督管理委员会第一、二届并购重组审核委员会委员，现兼任上海证券交易所上市委员会委员、中国上市公司协会独立董事委员会首任主任。

王瑞华先生，独立董事，管理学博士，会计学教授，注册会计师，中共党员。曾任中央财经大学财务会计教研室主任、研究生部副主任。2012年12月起担任中央财经大学商学院院长兼MBA教育中心主任。

张树忠先生，监事长，经济学博士，高级经济师，中共党员。曾任华夏证券公司投资银行部总经理、研究发展部总经理；光大证券公司总裁助理、北方总部总经理、资产管理总监；光大保德信基金管理公司董事、副总经理；大通证券股份有限公司副总经理、总经理；大成基金管理有限公司董事长，中国人保资产管理股份有限公司副总裁、首席投资执行官；中诚信托有限责任公司副董事长、党委副书记。现任中诚信托有限责任公司党委副书记、总裁，兼任中诚资本管理（北京）有限公司董事长。

穆群先生，监事，经济师，硕士研究生。曾任西安电子科技大学助教，长安信息产业（集团）股份有限公司董事会秘书，北京德恒有限责任公司财务主管。2001年11月至今任立信投资有限公司财务总监。

龚康先生，监事，中共党员，博士研究生。2005年9月至今就职于嘉实基金管理有限公司人力资源部，历任人力资源高级经理、副总监、总监。

曾宪政先生，监事，法学硕士。1999年7月至2003年10月就职于首钢集团，2003年10月至2008年6月，为国浩律师集团（北京）事务所证券部律师。2008年7月至今，就职于嘉实基金管理有限公司法律稽核部、法律部，现任法律部总监。

经雷先生，总经理，金融学、会计学专业本科学历，工商管理学学士学位，特许金融分析师（CFA）。1998年到2008年在美国国际集团（AIG）国际投资公司美国纽约总部担任研究投资工作。2008年到2013年历任友邦保险中国区资产管理中心副总监，首席投资总监及资产管理中心负责人。2013年10月至今就职于嘉实基金管理有限公司，历任董事总经理（MD）、机构投资和固定收益业务首席投资官；2018年3月起任公司总经理。

宋振茹女士，副总经理，中共党员，硕士研究生，经济师。1981年6月至1996年10月任职于中办警卫局。1996年11月至1998年7月于中国银行海外行管理部任副处长。1998年7月至1999年3月任博时基金管理公司总经理助理。1999年3月至今任职于嘉实基金管理有限公司，历任督察员和公司副总经理。

王炜女士，督察长，中共党员，法学硕士。曾就职于中国政法大学法学院、北京市陆通联合律师事务所、北京市智浩律师事务所、新华保险股份有限公司。曾任嘉实基金管理有限公司法律部总监。

邵健先生，副总经理，硕士研究生。历任国泰证券行业研究员，国泰君安证券行业研究部副经理，嘉实基金管理有限公司基金经理、总经理助理。

李松林先生，副总经理，工商管理硕士。历任国元证券深圳证券部信息总监，南方证券金通证券部总经理助理，南方基金运作部副总监，嘉实基金管理有限公司总经理助理。

2、基金经理

（1）现任基金经理

肖觅先生，管理学硕士，9年证券从业经历，具有基金从业资格。2009年7月加入嘉实基金管理有限公司任职于研究部，先后任钢铁行业、交通运输行业研究员等职位。2016年12月29日至今任嘉实物流产业股票型证券投资基金基金经理、2018年3月9日至今任嘉实惠泽灵活配置混合型证券投资基金（LOF）基金经理。

（2）历任基金经理

本基金无历任基金经理。

3、股票投资决策委员会

股票投资决策委员会的成员包括：公司副总经理兼股票投资业务联席CIO邵健先生，公司总经理经雷先生，各策略组投资总监邵秋涛先生、张金涛先生、胡涛先生、谭丽女士，研究部执行总监张丹华先生。

4、上述人员之间不存在近亲属关系。

二、基金托管人

（一）基本情况

名称：中国银行股份有限公司（简称“中国银行”）

住所及办公地址：北京市西城区复兴门内大街1号

首次注册登记日期：1983年10月31日

注册资本：人民币贰仟玖佰肆拾叁亿捌仟柒佰柒拾玖万壹仟贰佰肆拾壹元整

法定代表人：陈四清

基金托管业务批准文号：中国证监会证监基字【1998】24号

托管部门信息披露联系人：王永民

传真：（010）66594942

中国银行客服电话：95566

（二）基金托管部门及主要人员情况

中国银行托管业务部设立于1998年，现有员工110余人，大部分员工具有丰富的银行、证券、基金、信托从业经验，且具有海外工作、学习或培训经历，60%以上的员工具有硕士以上学位或高级职称。为给客户提供专业化的托管服务，中国银行已在境内、外分行开展托管业务。

作为国内首批开展证券投资基金托管业务的商业银行，中国银行拥有证券投资基金、基金（一对多、一对一）、社保基金、保险资金、QFII、RQFII、QDII、境外三类机构、券商资产管理计划、信托计划、企业年金、银行理财产品、股权基金、私募基金、资金托管

等门类齐全、产品丰富的托管业务体系。在国内，中国银行首家开展绩效评估、风险分析等增值服务，为各类客户提供个性化的托管增值服务，是国内领先的大型中资托管银行。

（三）证券投资基金托管情况

截至2018年9月30日，中国银行已托管679只证券投资基金，其中境内基金642只，QDII基金37只，覆盖了股票型、债券型、混合型、货币型、指数型、FOF等多种类型的基金，满足了不同客户多元化的投资理财需求，基金托管规模位居同业前列。

（四）托管业务的内部控制制度

中国银行托管业务部风险管理与控制工作是中国银行全面风险控制工作的组成部分，秉承中国银行风险控制理念，坚持“规范运作、稳健经营”的原则。中国银行托管业务部风险控制工作贯穿业务各环节，通过风险识别与评估、风险控制措施设定及制度建设、内外部检查及审计等措施强化托管业务全员、全面、全程的风险管控。

2007年起，中国银行连续聘请外部会计会计师事务所开展托管业务内部控制审阅工作。先后获得基于“SAS70”、“AAF01/06”“ISAE3402”和“SSAE16”等国际主流内控审阅准则的无保留意见的审阅报告。2017年，中国银行继续获得了基于“ISAE3402”和“SSAE16”双准则的内部控制审计报告。中国银行托管业务内控制度完善，内控措施严密，能够有效保证托管资产的安全。

（五）托管人对管理人运作基金进行监督的方法和程序

根据《中华人民共和国证券投资基金法》、《公开募集证券投资基金运作管理办法》的相关规定，基金托管人发现基金管理人的投资指令违反法律、行政法规和其他有关规定，或者违反基金合同约定的，应当拒绝执行，及时通知基金管理人，并及时向国务院证券监督管理机构报告。基金托管人如发现基金管理人依据交易程序已经生效的投资指令违反法律、行政法规和其他有关规定，或者违反基金合同约定的，应当及时通知基金管理人，并及时向国务院证券监督管理机构报告。

三、相关服务机构

（一）基金份额发售机构

1、直销机构

（1）嘉实基金管理有限公司直销中心

办公地址	北京市东城区建国门南大街7号北京万豪中心D座12层		
电话	(010) 65215588	传真	(010) 65215577

联系人	赵佳
-----	----

(2) 嘉实基金管理有限公司上海直销中心

办公地址	上海市浦东新区世纪大道8号上海国金中心二期53层09-11单元		
电话	(021) 38789658	传真	(021) 68880023
联系人	邵琦		

(3) 嘉实基金管理有限公司成都分公司

办公地址	成都市高新区交子大道177号中海国际中心A座2单元21层04-05单元		
电话	(028) 86202100	传真	(028) 86202100
联系人	王启明		

(4) 嘉实基金管理有限公司深圳分公司

办公地址	深圳市福田区益田路6001号太平金融大厦16层		
电话	0755-84362200	传真	(0755) 25870663
联系人	陈寒梦		

(5) 嘉实基金管理有限公司青岛分公司

办公地址	青岛市市南区山东路6号华润大厦3101室		
电话	(0532) 66777997	传真	(0532) 66777676
联系人	胡洪峰		

(6) 嘉实基金管理有限公司杭州分公司

办公地址	杭州市江干区四季青街道钱江路1366号万象城2幢1001A室		
电话	(0571) 88061392	传真	(0571) 88021391
联系人	王振		

(7) 嘉实基金管理有限公司福州分公司

办公地址	福州市鼓楼区五四路137号信合广场801A单元		
电话	(0591) 88013670	传真	(0591) 88013670
联系人	吴志锋		

(8) 嘉实基金管理有限公司南京分公司

办公地址	南京市白下区中山东路288号新世纪广场A座4202室		
------	----------------------------	--	--

电话	(025) 66671118	传真	(025) 66671100
联系人	徐莉莉		

(9) 嘉实基金管理有限公司广州分公司

办公地址	广州市天河区珠江西路5号广州国际金融中心50层05-06A单元		
电话	(020) 88832125	传真	(020) 81552120
联系人	周炜		

2、代销机构

(1) 中国建设银行股份有限公司

住所、办公地址	北京市西城区金融大街25号		
注册地址	北京市西城区金融大街25号		
法定代表人	田国立		
网址	http://www.ccb.com	客服电话	95533

注：本机构只代销A份额。

(2) 中国工商银行股份有限公司

住所、办公地址	北京市西城区复兴门内大街55号		
注册地址	北京市西城区复兴门内大街55号		
法定代表人	易会满	联系人	杨菲
传真	010-66107914		
网址	http://www.icbc.com.cn, http://www.icbc-ltd.com	客服电话	95588

(3) 中国银行股份有限公司

办公地址	中国北京市复兴门内大街1号		
注册地址	北京市复兴门内大街1号		
法定代表人	陈四清		
电话	(010) 66596688	传真	(010) 66594946
网址	http://www.boc.cn	客服电话	95566

(4) 招商银行股份有限公司

住所	深圳市深南大道7088号招商银行大厦		
办公地址	深圳市福田区深南大道7088号		

注册地址	深圳市福田区深南大道 7088 号		
法定代表人	李建红	联系人	邓炯鹏
电话	(0755) 83198888	传真	(0755) 83195050
网址	http://www.cmbchina.com	客服电话	95555

(5) 中国光大银行股份有限公司

办公地址	北京市西城区太平桥大街 25 号中国光大中心		
注册地址	北京市西城区太平桥大街 25 号、甲 25 号中国光大中心		
法定代表人	李晓鹏	联系人	朱红
电话	(010) 63636153	传真	010-63639709
网址	http://www.cebbank.com	客服电话	95595

(6) 上海银行股份有限公司

住所、办公地址	上海市浦东新区银城中路 168 号		
注册地址	上海市自由贸易试验区银城中路 168 号		
法定代表人	金煜	联系人	汤征程
电话	021-68475888	传真	021-68476111
网址	http://www.bosc.cn	客服电话	95594

(7) 上海农村商业银行股份有限公司

住所	上海市浦东新区银城中路 8 号中融碧玉蓝天大厦 15-20、22-27 层		
办公地址	上海市浦东新区银城中路 8 号 16 层		
注册地址	上海市黄浦区中山东二路 70 号		
法定代表人	冀光恒	联系人	施传荣
电话	021-38523692	传真	021-50105124
网址	http://www.srcb.com	客服电话	(021)962999

(8) 北京农村商业银行股份有限公司

办公地址	北京市朝阳区朝阳门北大街 16 号		
注册地址	北京市西城区月坛南街 1 号院 2 号楼		
法定代表人	王金山	联系人	王薇娜
电话	(010) 85605006	传真	(010) 85605345
网址	http://www.bjrcb.com	客服电话	96198

(9) 青岛银行股份有限公司

住所	青岛市市南区香港中路68号华普大厦		
办公地址	山东省青岛市崂山区秦岭路6号3号楼		
注册地址	山东省青岛市崂山区秦岭路6号3号楼		
法定代表人	郭少泉	联系人	徐伟静
电话	0532-68629925	传真	0532-68629939
网址	http://www.qdccb.com/	客服电话	96588(青岛)、 4006696588(全国)

(10) 渤海银行股份有限公司

住所	天津市河西区马场道201-205号		
办公地址	天津市河东区海河东路218号		
注册地址	天津市河东区海河东路218号		
法定代表人	李伏安	联系人	王宏
电话	(022)58316666	传真	(022)58316569
网址	http://www.cbhb.com.cn	客服电话	400-888-8811

(11) 乌鲁木齐银行股份有限公司

住所	乌鲁木齐市新华北路8号		
办公地址	新疆乌鲁木齐市天山区新华北路8号		
注册地址	新疆乌鲁木齐市天山区新华北路8号		
法定代表人	杨黎	联系人	何佳
电话	(0991)8824667	传真	(0991)8824667
网址	http://www.uccb.com.cn	客服电话	(0991)96518

(12) 烟台银行股份有限公司

住所	山东省烟台市芝罘区海港路25号		
办公地址	烟台市芝罘区海港路25号		
注册地址	烟台市芝罘区海港路25号		
法定代表人	吴明理	联系人	王淑华
电话	0535-6699660	传真	0535-6699884
网址	http://www.yantaibank.net	客服电话	4008-311-777

(13) 哈尔滨银行股份有限公司

住所	哈尔滨市道里区尚志大街 160 号		
办公地址	黑龙江省哈尔滨市道里区尚志大街 160 号		
注册地址	黑龙江省哈尔滨市道里区尚志大街 160 号		
法定代表人	郭志文	联系人	王超
电话	0451-86779007	传真	0451-86779218
网址	http://www.hrbb.co m.cn	客服电话	95537

(14) 西安银行股份有限公司

办公地址	陕西省西安市高新路 60 号		
注册地址	陕西省西安市高新路 60 号		
法定代表人	郭军	联系人	白智
电话	029-88992881	传真	029-88992475
网址	http://www.xacbank .com	客服电话	40086-96779

(15) 广州农村商业银行股份有限公司

办公地址	广州市黄埔区映日路 9 号		
注册地址	广州市黄埔区映日路 9 号		
法定代表人	王继康	联系人	戴一挥
电话	020-22389188	传真	020-22389031
网址	http://www.grcbank .com	客服电话	020-961111

(16) 苏州银行股份有限公司

办公地址	江苏省苏州工业园区钟园路 728 号		
注册地址	江苏省苏州工业园区钟园路 728 号		
法定代表人	王兰凤	联系人	熊志强
电话	0512-69868390	传真	0512-69868370
网址	http://www.suzhoub ank.com	客服电话	0512-96067

(17) 四川天府银行股份有限公司

办公地址	四川省南充市顺庆区滨江中路一段 97 号 26 栋		
注册地址	四川省南充市涪江路 1 号		
法定代表人	邢敏	联系人	樊海波
电话	028-67676033	传真	028-67676033

网址	http://www.tf.cn
----	------------------

(18) 福建海峡银行股份有限公司

办公地址	福建省福州市台江区江滨中大道 358 号海峡银行大厦		
注册地址	福建省福州市台江区江滨中大道 358 号海峡银行大厦		
法定代表人	俞敏	联系人	吴白玫
电话	0591-87838759	传真	0591-87388016
网址	http://www.fjhxbank.com	客服电话	4008939999

(19) 泉州银行股份有限公司

办公地址	泉州市丰泽区云鹿路 3 号		
注册地址	泉州市丰泽区云鹿路 3 号		
法定代表人	傅子能	联系人	董培姗、王燕玲
电话	0595-22551071	传真	0595-22578871
网址	http://www.qzccb.com/	客服电话	4008896312

(20) 浙江杭州余杭农村商业银行股份有限公司

办公地址	浙江省杭州市余杭区南苑街道南大街 72 号		
注册地址	杭州市余杭区南苑街道南大街 72 号		
法定代表人	来煜标	联系人	蔡亮
电话	0571-86209980	传真	0571-86137150
网址	http://www.yhrbc.com/	客服电话	96596/4008896596

(21) 天相投资顾问有限公司

办公地址	西城区新街口外大街 28 号院 C 座 505		
注册地址	北京市西城区金融街 19 号富凯大厦 B 座 701		
法定代表人	林义相	联系人	谭磊
电话	010-66045182	传真	010-66045518
网址	txsec.com	客服电话	010-66045678

(22) 诺亚正行基金销售有限公司

办公地址	上海市杨浦区秦皇岛路 32 号 C 栋		
注册地址	上海市虹口区飞虹路 360 弄 9 号 3724 室		
法定代表人	汪静波	联系人	张裕
电话	021-38509735	传真	021-38509777

网址	http://www.noah-fund.com	客服电话	400-821-5399
----	---	------	--------------

(23) 深圳众禄基金销售股份有限公司

办公地址	深圳市罗湖区笋岗街道梨园路物资控股置地大厦 8 楼 801		
注册地址	深圳市罗湖区笋岗街道梨园路物资控股置地大厦 8 楼 801		
法定代表人	薛峰	联系人	童彩平
电话	0755-33227950	传真	0755-33227951
网址	http://www.jjmmw.com ; https://www.zlfund.cn	客服电话	4006-788-887

(24) 上海天天基金销售有限公司

办公地址	上海市徐汇区宛平南路 88 号金座		
注册地址	上海市徐汇区龙田路 190 号 2 号楼二层		
法定代表人	其实	联系人	潘世友
电话	021-54509977	传真	021-64385308
网址	http://www.1234567.com.cn	客服电话	95021

(25) 上海好买基金销售有限公司

办公地址	上海市虹口区欧阳路 196 号 26 号楼 2 楼		
注册地址	上海市虹口区欧阳路 196 号 26 号楼 2 楼 41 号		
法定代表人	杨文斌	联系人	张茹
电话	021-20613999	传真	021-68596916
网址	https://www.howbuy.com/	客服电话	4007009665

(26) 上海长量基金销售投资顾问有限公司

办公地址	上海市浦东新区东方路 1267 号陆家嘴金融服务广场二期 11 层		
注册地址	浦东新区高翔路 526 号 2 幢 220 室		
法定代表人	张跃伟	联系人	单丙焱
电话	021-20691869	传真	021-20691861
网址	http://www.erichfund.com	客服电话	400-089-1289

(27) 浙江同花顺基金销售有限公司

办公地址	浙江省杭州市西湖区古荡街道		
------	---------------	--	--

注册地址	杭州市文二西路1号903室		
法定代表人	凌顺平	联系人	林海明
传真	0571-86800423		
网址	http://www.5ifund.com	客服电话	4008-773-772

(28) 北京展恒基金销售股份有限公司

办公地址	北京市朝阳区安苑路15号邮电新闻大厦		
注册地址	北京市朝阳区安苑路15号邮电新闻大厦		
法定代表人	闫振杰	联系人	李静如
电话	010-59601366-7024		
网址	http://www.myfund.com	客服电话	4008886661

(29) 上海利得基金销售有限公司

办公地址	上海宝山区蕴川路5475号1033室		
注册地址	中国上海宝山区蕴川路5475号1033室		
法定代表人	李兴春	联系人	曹怡晨
电话	021-50583533	传真	021-50583633
网址	http://www.leadfund.com.cn	客服电话	400-921-7755

(30) 嘉实财富管理有限公司

住所	上海市浦东新区世纪大道8号B座46楼06-10单元		
办公地址	上海市浦东新区世纪大道八号国金中心二期53楼		
注册地址	中国（上海）自由贸易试验区世纪大道8号上海国金中心办公楼二期53层5312-15单元		
法定代表人	赵学军	联系人	景琪
电话	021-20289890	传真	021-20280110
网址	http://www.harvestwm.cn	客服电话	400-021-8850

(31) 北京创金启富基金销售有限公司

办公地址	中国北京市西城区民丰胡同31号5号楼215A		
注册地址	北京市西城区民丰胡同31号5号楼215A		
法定代表人	梁蓉	联系人	魏素清
电话	010-66154828	传真	010-63583991

网址	http://www.5irich.com	客服电话	400-6262-818
----	-----------------------	------	--------------

(32) 宜信普泽(北京)基金销售有限公司

办公地址	北京市朝阳区建国路 88 号楼 15 层 1809		
注册地址	北京市朝阳区建国路 88 号楼 15 层 1809		
法定代表人	戎兵	联系人	魏晨
电话	010-52413385	传真	010-85894285
网址	http://www.yixinfund.com	客服电话	400-6099-200

(33) 众升财富(北京)基金销售有限公司

办公地址	北京市朝阳区北四环中路 27 号院 5 号楼 3201 内 3201 单元		
注册地址	北京市朝阳区北四环中路 27 号院 5 号楼 3201 内 3201 单元		
法定代表人	李招弟	联系人	高晓芳
电话	010-59393923	传真	010-59393074
网址	http://www.wy-fund.com	客服电话	400-876-9988

(34) 深圳腾元基金销售有限公司

办公地址	深圳市福田区华富街道深南中路 4026 号田面城市大厦 18 层 b		
注册地址	深圳市福田区华富街道深南中路 4026 号田面城市大厦 18 层 b		
法定代表人	曾革	联系人	鄢萌莎
电话	0755-33376922	传真	0755-33065516
网址	http://www.tenyuanfund.com	客服电话	4006877899

(35) 通华财富(上海)基金销售有限公司

办公地址	上海市浦东新区新金桥路 28 号新金桥大厦 5 楼		
注册地址	上海市虹口区同丰路 667 弄 107 号 201 室		
法定代表人	马刚	联系人	褚志朋
电话	021-60818730	传真	021-60818187
网址	http://www.tonghuafund.com	客服电话	40066-95156

(36) 北京恒天明泽基金销售有限公司

办公地址	北京市朝阳区东三环北路甲 19 号嘉盛中心 30 层		
注册地址	北京市北京经济技术开发区宏达北路 10 号五层 5122 室		

法定代表人	周斌	联系人	陈霞
电话	15249236571	传真	010-59313586
网址	http://www.chtfund.com/	客服电话	400-8980-618

(37) 北京植信基金销售有限公司

办公地址	北京市密云县兴盛南路8号院2号楼106室-67		
注册地址	北京市密云区兴盛南路8号院2号楼106室-67		
法定代表人	于龙	联系人	吴鹏
电话	010-56075718	传真	010-67767615
网址	http://www.zhixin-inv.com	客服电话	400-680-2123

(38) 北京广源达信基金销售有限公司

办公地址	北京市朝阳区望京东园四区13号楼浦项中心B座19层		
注册地址	北京市西城区新街口外大街28号C座六层605室		
法定代表人	齐剑辉	联系人	王英俊
电话	010-57298634	传真	010-82055860
网址	http://www.niuniufund.com	客服电话	4006236060

(39) 济安财富(北京)基金销售有限公司

办公地址	北京市朝阳区东三环中路7号北京财富中心A座46层		
注册地址	北京市朝阳区东三环中路7号4号楼40层4601室		
法定代表人	杨健	联系人	李海燕
电话	010-65309516	传真	010-65330699
网址	http://www.jianfortune.com	客服电话	400-673-7010

(40) 上海联泰资产管理有限公司

办公地址	上海市长宁区福泉北路518号8号楼3楼		
注册地址	中国(上海)自由贸易试验区富特北路277号3层310室		
法定代表人	燕斌	联系人	兰敏
电话	021-52822063	传真	021-52975270
网址	http://www.66zichan.com	客服电话	400-166-6788

(41) 上海汇付基金销售有限公司

办公地址	上海市中山南路 100 号金外滩国际广场 19 楼		
注册地址	上海市黄浦区黄河路 333 号 201 室 A 区 056 单元		
法定代表人	金佶	联系人	陈云卉
电话	021-33323998	传真	021-33323837
客服电话	400-820-2819		

(42) 上海基煜基金销售有限公司

办公地址	上海昆明路 518 号北美广场 A1002		
注册地址	上海市崇明县长兴镇潘园公路 1800 号 2 号楼 6153 室（上海泰和经济发展区）		
法定代表人	王翔	联系人	蓝杰
电话	021-65370077	传真	021-55085991
网址	http://www.jiyufund.com.cn	客服电话	4008-205-369

(43) 上海中正达广基金销售有限公司

办公地址	上海市徐汇区龙腾大道 2815 号 302 室		
注册地址	上海市徐汇区龙腾大道 2815 号 302 室		
法定代表人	黄欣	联系人	戴珉微
电话	021-33768132	传真	021-33768132*802
网址	http://www.zzwealth.cn	客服电话	400-6767-523

(44) 北京虹点基金销售有限公司

办公地址	北京市朝阳区工人体育场北路甲 2 号裙房 2 层 222 单元		
注册地址	北京市朝阳区工人体育场北路甲 2 号裙房 2 层 222 单元		
法定代表人	郑毓栋	联系人	姜颖
电话	13522549431	传真	010-65951887
网址	http://www.hongdianfund.com	客服电话	400-068-1176

(45) 上海陆金所基金销售有限公司

办公地址	上海市浦东新区陆家嘴环路 1333 号 14 楼 09 单元		
注册地址	中国（上海）自由贸易试验区陆家嘴环路 1333 号 14 楼 09 单元		
法定代表人	胡学勤	联系人	宁博宇
电话	021-20665952	传真	021-22066653
网址	http://www.lufunds.com	客服电话	4008219031

	.com		
--	------	--	--

(46) 大泰金石基金销售有限公司

办公地址	南京市建邺区江东中路 222 号南京奥体中心现代五项馆 2105 室		
注册地址	南京市建邺区江东中路 222 号南京奥体中心现代五项馆 2105 室		
法定代表人	袁顾明	联系人	朱海涛
电话	15921264785	传真	021-20324199
网址	http://www.dtfortune.com/	客服电话	400-928-2266

(47) 珠海盈米基金销售有限公司

办公地址	珠海市横琴新区宝华路 6 号 105 室-3491		
注册地址	珠海市横琴新区宝华路 6 号 105 室-3491		
法定代表人	肖雯	联系人	黄敏嫦
电话	020-89629019	传真	020-89629011
网址	http://www.yingmi.cn	客服电话	020-89629066

(48) 中证金牛(北京)投资咨询有限公司

办公地址	北京市西城区宣武门外大街甲 1 号环球财讯中心 A 座 5 层		
注册地址	北京市丰台区东管头 1 号 2 号楼 2-45 室		
法定代表人	钱昊旻	联系人	仲甜甜
电话	010-59336492	传真	010-59336510
网址	http://www.jnlc.com	客服电话	010-59336512

(49) 中民财富基金销售(上海)有限公司

办公地址	上海市黄浦区老太平弄 88 号 A、B 单元		
注册地址	上海市黄浦区中山南路 100 号 7 层 05 单元		
法定代表人	弭洪军	联系人	茅旦青
电话	021-33355392	传真	021-63353736
网址	http://www.cmiwm.com/	客服电话	400-876-5716

(50) 万家财富基金销售(天津)有限公司

办公地址	北京市西城区丰盛胡同 28 号太平洋保险大厦 A 座 5 层		
注册地址	天津自贸区（中心商务区）迎宾大道 1988 号滨海浙商大厦公寓 2-2413 室		

法定代表人	李修辞	联系人	王芳芳
电话	010-59013842/185192153 22	传真	010-59013828
网址	http://www.wanjiawealth.com		

(51) 上海华夏财富投资管理有限公司

办公地址	北京市西城区金融大街 33 号通泰大厦 B 座 8 层		
注册地址	上海市虹口区东大名路 687 号 1 幢 2 楼 268 室		
法定代表人	毛淮平	联系人	仲秋玥
电话	010-88066632	传真	010-88066214
网址	https://www.amcfortune.com/	客服电话	400-817-5666

(52) 阳光人寿保险股份有限公司

办公地址	北京市朝阳区朝外大街乙 12 号 1 号楼昆泰国际大厦		
注册地址	海南省三亚市迎宾路 360-1 号三亚阳光金融广场 16 层		
法定代表人	李科	联系人	王超
电话	010-59053660	传真	010-59053700
网址	http://life.sinosig.com/	客服电话	95510

(53) 国泰君安证券股份有限公司

住所	上海市浦东新区商城路 618 号		
办公地址	上海市静安区南京西路 768 号		
注册地址	中国（上海）自由贸易试验区商城路 618 号		
法定代表人	杨德红	联系人	芮敏祺
电话	(021) 38676666	传真	(021) 38670666
网址	http://www.gtja.com	客服电话	4008888666

(54) 中信建投证券股份有限公司

住所	北京市朝阳区安立路 66 号 4 号楼		
办公地址	北京市东城区朝内大街 188 号		
注册地址	北京市朝阳区安立路 66 号 4 号楼		
法定代表人	王常青	联系人	权唐
电话	(010) 65183880	传真	(010) 65182261

网址	http://www.csc108.com	客服电话	400-8888-108
----	-----------------------	------	--------------

(55) 国信证券股份有限公司

办公地址	深圳市红岭中路 1012 号国信证券大厦		
注册地址	深圳市红岭中路 1012 号国信证券大厦十六层至二十六层		
法定代表人	何如	联系人	周杨
电话	0755-82130833	传真	0755-82133952
网址	http://www.guosen.com.cn	客服电话	95536

(56) 招商证券股份有限公司

住所	深圳市福田区益田路江苏大厦 A 座 38-45 层		
办公地址	深圳市福田区福田街道福华一路 111 号		
注册地址	深圳市福田区福田街道福华一路 111 号		
法定代表人	霍达	联系人	林生迎
电话	(0755)82943666	传真	(0755)82943636
网址	http://www.cmschina.com	客服电话	4008888111、95565

(57) 广发证券股份有限公司

住所	广州天河区天河北路 183-187 号大都会广场 43 楼（4301-4316 房）		
办公地址	广州市天河区天河北路 183-187 号大都会广场 5 楼、18 楼、19 楼、36 楼、38 楼、39 楼、41 楼、42 楼、43 楼和 44 楼		
注册地址	广东省广州市黄埔区中新广州知识城腾飞一街 2 号 618 室		
法定代表人	孙树明	联系人	黄岚
电话	(020) 87555888	传真	(020) 87555305
网址	http://www.gf.com.cn	客服电话	95575 或致电各地营业网点

(58) 中信证券股份有限公司

住所	北京市朝阳区亮马桥路 48 号中信证券大厦		
办公地址	深圳市福田区中心三路 8 号中信证券大厦; 北京市朝阳区亮马桥路 48 号中信证券大厦		
注册地址	深圳市福田区中心三路 8 号卓越时代广场（二期）北座		
法定代表人	张佑君	联系人	郑慧
电话	010-60838888		

网址	http://www.cs.ecitic.com	客服电话	95558
----	--------------------------	------	-------

(59) 海通证券股份有限公司

住所	上海淮海中路 98 号		
办公地址	上海市广东路 689 号		
注册地址	上海市广东路 689 号		
法定代表人	周杰	联系人	金芸、李笑鸣
电话	(021)23219000	传真	(021)23219100
网址	http://www.htsec.com	客服电话	95553 或拨打各城市营业网点咨询电话

(60) 申万宏源证券有限公司

住所	上海市徐汇区长乐路 989 号 45 层		
办公地址	上海市徐汇区长乐路 989 号		
注册地址	上海市徐汇区长乐路 989 号 45 层		
法定代表人	李梅	联系人	陈宇
电话	021-33388214	传真	021-33388224
网址	http://www.swhysc.com	客服电话	95523 或 4008895523

(61) 安信证券股份有限公司

住所、办公地址	深圳市福田区金田路 4018 号安联大厦 35 层、28 层 A02 单元		
注册地址	深圳市福田区金田路 4018 号安联大厦 35 层、28 层 A02 单元		
法定代表人	王连志	联系人	陈剑虹
电话	(0755) 82825551	传真	(0755) 82558355
网址	http://www.essence.com.cn	客服电话	4008001001

(62) 华泰证券股份有限公司

办公地址	江苏省南京市江东中路 228 号		
注册地址	江苏省南京市江东中路 228 号		
法定代表人	周易	联系人	庞晓芸
电话	0755-82492193	传真	0755-82492962 (深圳)
网址	http://www.htsc.com.cn	客服电话	95597

(63) 中信证券(山东)有限责任公司

住所	青岛市崂山区深圳路 222 号青岛国际金融广场 1 号楼		
办公地址	青岛市崂山区深圳路 222 号青岛国际金融广场 1 号楼第 20 层		
注册地址	青岛市崂山区深圳路 222 号 1 号楼 2001		
法定代表人	姜晓林	联系人	吴忠超
电话	(0532) 85022326	传真	(0532) 85022605
网址	http://www.zxwt.co m.cn	客服电话	95548

(64) 中国中投证券有限责任公司

住所	深圳市福田区益田路与福中路交界处荣超商务中心 A 栋第 18 层-21 层及第 04 层 01、02、03、05、11、12、13、15、16、18、19、20、21、22、23 单元		
办公地址	深圳福田区益田路 6003 号荣超商务中心 A 座 4 层、18-21 层		
注册地址	深圳市福田区益田路与福中路交界处荣超商务中心 A 栋第 18-21 层及第 04 层 01.02.03.05.11.12.13.15.16.18.19.20.21.22.23 单元		
法定代表人	高涛	联系人	胡芷境
电话	0755-88320851	传真	0755-82026539
网址	http://www.china- invs.cn	客服电话	400 600 8008

(65) 长城证券股份有限公司

住所	深圳市福田区深南大道 6008 号特区报业大厦 14、16、17 层		
办公地址	深圳市福田区深南大道 6008 号特区报业大厦 16、17 层		
注册地址	深圳市福田区深南大道 6008 号特区报业大厦 16、17 层		
法定代表人	曹宏	联系人	金夏
电话	(021)62821733	传真	(0755)83515567
网址	http://www.cgws.co m	客服电话	4006666888、 (0755)33680000

(66) 光大证券股份有限公司

住所、办公地址	上海市静安区新闻路 1508 号		
注册地址	上海市静安区新闻路 1508 号		
法定代表人	周健男	联系人	刘晨、李芳芳
电话	(021) 22169999	传真	(021) 22169134
网址	http://www.ebscn.c	客服电话	4008888788、

	om		10108998
--	----	--	----------

(67) 申万宏源西部证券有限公司

住所	新疆乌鲁木齐市高新区(新市区)北京南路358号大成国际大厦20楼		
办公地址	新疆乌鲁木齐市文艺路233号宏源大厦		
注册地址	新疆乌鲁木齐市高新区(新市区)北京南路358号大成国际大厦20楼2005室		
法定代表人	李琦	联系人	王怀春
电话	0991-2307105	传真	0991-2301927
网址	http://www.swhysc.com/index.jsp	客服电话	4008-000-562

(68) 中泰证券股份有限公司

住所	山东省济南市市中区经七路86号		
办公地址	济南市市中区经七路86号		
注册地址	山东省济南市市中区经七路86号		
法定代表人	李玮	联系人	许曼华
电话	021-20315290		
网址	http://www.zts.com.cn/	客服电话	95538

(69) 第一创业证券股份有限公司

住所	深圳市福田区福华一路115号投行大厦20楼		
办公地址	深圳市福田区福华一路115号投行大厦9、16-20楼		
注册地址	深圳市福田区福华一路115号投行大厦20楼		
法定代表人	刘学民	联系人	毛诗莉
电话	(0755)23838750	传真	(0755)25838701
网址	http://www.firstcapital.com.cn	客服电话	95358

(70) 中国国际金融股份有限公司

住所	北京建国门外大街1号国贸大厦2座27层及28层		
办公地址	北京市朝阳区建国门外大街1号国贸大厦2座27层及28层		
注册地址	北京市朝阳区建国门外大街1号国贸大厦2座27层及28层		
法定代表人	丁学东	联系人	杨涵宇
电话	(010)65051166	传真	(010)85679203

网址	http://www.cicc.co m.cn	客服电话	400 910 1166
----	----------------------------	------	--------------

(71) 联讯证券股份有限公司

办公地址	广东省惠州市惠城区江北东江三路 55 号广播电视新闻中心西面一层大堂和三、四层		
注册地址	广东省惠州市惠城区江北东江三路 55 号广播电视新闻中心西面一层大堂和三、四层		
法定代表人	徐刚	联系人	彭莲
电话	0755-83331195		
网址	http://www.lxsec.c om	客服电话	95564

(72) 宏信证券有限责任公司

办公地址	成都市人民南路二段 18 号川信大厦 10 楼		
注册地址	成都市锦江区人民南路二段十八号川信大厦 10 楼		
法定代表人	吴玉明	联系人	刘进海
电话	028-86199278	传真	028-86199382
网址	http://www.hx818.c om	客服电话	4008366366

(73) 中信期货有限公司

办公地址	深圳市福田区中心三路 8 号卓越时代广场（二期）北座 13 层 1303-1305 室、14 层		
注册地址	广东省深圳市福田区中心三路 8 号卓越时代广场（二期）北座 13 层 1301-1305、14 层		
法定代表人	张皓	联系人	刘宏莹
电话	010-60833754	传真	0755-83217421
网址	http://www.citicsf .com	客服电话	400-990-8826

(74) 长江证券股份有限公司

住所	湖北省武汉市新华路特 8 号长江证券大厦		
办公地址	湖北省武汉市江汉区新华路特 8 号		
注册地址	湖北省武汉市江汉区新华路特 8 号		
法定代表人	陈佳(代)	联系人	李良
电话	(027) 65799999	传真	(027) 85481900

网址	http://www.cjsc.co m	客服电话	95579 或 4008-888- 999
----	-------------------------	------	--------------------------

(75) 万联证券股份有限公司

住所	广东省广州市天河区珠江东路 13 号高德置地广场 E 座 12 层		
办公地址	广州市天河区珠江东路 11 号高德置地广场 F 座 18、19 楼		
注册地址	广州市天河区珠江东路 11 号 18、19 楼全层		
法定代表人	张建军	联系人	甘蕾
电话	020-38286026		
网址	http://www.wlzq.co m.cn	客服电话	95322

(76) 渤海证券股份有限公司

住所	天津经济技术开发区第二大街 42 号写字楼 101 室		
办公地址	天津市南开区水上公园东路东侧宁汇大厦 A 座		
注册地址	天津经济技术开发区第二大街 42 号写字楼 101 室		
法定代表人	王春峰	联系人	蔡霆
电话	(022)28451991	传真	(022)28451892
网址	http://www.bhzq.co m	客服电话	4006515988

(77) 信达证券股份有限公司

住所、办公地址	北京市西城区闹市口大街 9 号院 1 号楼		
注册地址	北京市西城区闹市口大街 9 号院 1 号楼		
法定代表人	张志刚	联系人	尹旭航
电话	(010)63081493	传真	(010)63081344
网址	http://www.cindasc .com	客服电话	95321

(78) 上海证券有限责任公司

住所	上海市四川中路 213 号久事商务大厦 7 楼		
办公地址	上海市西藏中路 336 号华旭国际大厦 6 楼		
注册地址	上海市黄浦区四川中路 213 号 7 楼		
法定代表人	李俊杰	联系人	邵珍珍
电话	(021)53686888	传真	(021)53686100-7008
网址	http://www.shzq.co m	客服电话	(021)962518、 4008918918

(79) 平安证券股份有限公司

住所	深圳市福田区中心区金田路 4036 号荣超大厦 16-20 层		
办公地址	深圳市福田区益田路 5033 号平安金融中心 61 层-64 层		
注册地址	深圳市福田区益田路 5033 号平安金融中心 61 层-64 层		
法定代表人	何之江	联系人	周一涵
电话	021-38637436	传真	021-58991896
网址	stock.pingan.com	客服电话	95511—8

(80) 国都证券股份有限公司

住所	北京市东城区东直门南大街 3 号国华投资大厦 9 层 10 层		
办公地址	北京市东城区东直门南大街 3 号国华投资大厦 9 层		
注册地址	北京市东城区东直门南大街 3 号国华投资大厦 9 层 10 层		
法定代表人	王少华	联系人	黄静
电话	(010)84183389	传真	(010)84183311
网址	http://www.guodu.com	客服电话	400-818-8118

(81) 东海证券股份有限公司

住所、办公地址	江苏省常州市延陵西路 23 号投资广场 18 层		
注册地址	江苏省常州市延陵西路 23 号投资广场 18 层		
法定代表人	赵俊	联系人	王一彦
电话	(021)20333333	传真	(021)50498825
网址	http://www.longone.com.cn	客服电话	95531;400-888-8588

(82) 金元证券股份有限公司

住所	海南省海口市南宝路 36 号证券大厦 4 层		
办公地址	海口市南宝路 36 号证券大厦 4 楼		
注册地址	海口市南宝路 36 号证券大厦 4 楼		
法定代表人	王作义	联系人	马贤清
电话	(0755)83025022	传真	(0755)83025625
网址	http://www.jyzq.cn	客服电话	400-8888-228

(83) 华鑫证券有限责任公司

住所	深圳市福田区金田路 4018 号安联大厦 28 层 A01、B01(b) 单元		
办公地址	深圳市福田区金田路 4018 号安联大厦 28 层 A01、B01(b) 单元		
注册地址	深圳市福田区金田路 4018 号安联大厦 28 层 A01、B01(b) 单元		

法定代表人	俞洋	联系人	杨莉娟
电话	021-54967552	传真	021-54967032
网址	http://www.cfsc.com.cn	客服电话	021-32109999;029-68918888;4001099918

(84) 国金证券股份有限公司

办公地址	四川省成都市青羊区东城根上街95号成证大厦16楼		
注册地址	四川省成都市青羊区东城根上街95号		
法定代表人	冉云	联系人	刘婧漪、贾鹏
电话	028-86690057、028-86690058	传真	028-86690126
网址	http://www.gjqz.com.cn	客服电话	95310

(85) 华融证券股份有限公司

住所	北京市西城区金融大街8号		
办公地址	北京朝阳门北大街18号中国人保寿险大厦18层		
注册地址	北京市西城区金融大街8号		
法定代表人	祝献忠	联系人	李慧灵
电话	010-85556100	传真	010-85556088
网址	http://www.hrsec.com.cn	客服电话	400-898-4999

(86) 北京新浪仓石基金销售有限公司

办公地址	北京市海淀区北四环西路58号理想国际大厦906室		
注册地址	北京市海淀区北四环西路58号理想国际大厦906室		
联系人	付文红		
电话	010-62676405	传真	010-62676582
网址	http://www.xincai.com	客服电话	010-62675369

注：本机构只代销C份额。

(87) 北京百度百盈基金销售有限公司

住所	北京市海淀区信息路甲9号奎科大厦		
办公地址	北京市海淀区上地十街10号1幢1层101		
注册地址	北京市海淀区上地十街10号1幢1层101		

法定代表人	张旭阳	联系人	杨琳
电话	010-61952702	传真	010-61951007
客服电话	95055		

(88) 蚂蚁(杭州)基金销售有限公司

办公地址	浙江省杭州市西湖区万塘路18号黄龙时代广场B座12楼		
注册地址	浙江省杭州市余杭区五常街道文一西路969号3幢5层599室		
法定代表人	祖国明	联系人	韩爱彬
电话	021-60897840	传真	0571-26697013
网址	http://www.fund123.cn	客服电话	4000-766-123

(89) 北京汇成基金销售有限公司

办公地址	北京市海淀区中关村大街11号11层1108室		
注册地址	北京市海淀区中关村大街11号11层1108号		
法定代表人	王伟刚	联系人	丁向坤
电话	010-56282140	传真	010-62680827
网址	http://www.hcjijin.com/	客服电话	400-619-9059

(90) 上海万得基金销售有限公司

办公地址	中国（上海）浦东新区福山路33号9楼		
注册地址	中国（上海）自由贸易试验区福山路33号11楼B座		
法定代表人	王廷富	联系人	姜吉灵
电话	021-68882280	传真	021-68882281
网址	https://www.520fund.com.cn/	客服电话	400-821-0203

(91) 凤凰金信(银川)基金销售有限公司

办公地址	宁夏银川市金凤区阅海湾中心商务区万寿路142号14层办公房		
注册地址	宁夏银川市金凤区阅海湾中央商务区万寿路142号14层1402办公用房		
法定代表人	程刚	联系人	张旭
电话	010-58160168	传真	010-58160173
网址	http://www.fengfd.com/	客服电话	400-810-55919

(92) 和耕传承基金销售有限公司

办公地址	郑州市郑东新区东风东路康宁街北6号楼6楼602、603房间		
注册地址	郑州市郑东新区东风东路东、康宁街北6号楼6楼602、603房间		
法定代表人	李淑慧	联系人	裴小龙
电话	0371-85518395 4000-555-671	传真	0371-85518397
网址	HGCCPB.COM		

(93) 北京肯特瑞基金销售有限公司

办公地址	北京市海淀区中关村东路66号1号楼22层2603-06		
注册地址	北京市海淀区中关村东路66号1号楼22层2603-06		
法定代表人	江卉	联系人	江卉
电话	4000988511	传真	010-89188000
网址	http://fund.jd.com	客服电话	010-89188462

(94) 北京蛋卷基金销售有限公司

办公地址	北京市朝阳区阜通东大街1号院6号楼2单元21层222507		
注册地址	北京市朝阳区阜通东大街1号院6号楼2单元21层222507		
法定代表人	钟斐斐	联系人	侯芳芳
电话	010-61840688	传真	010-61840699
网址	http://www.ncfjj.com	客服电话	400-159-9288

(二) 登记机构

名称	嘉实基金管理有限公司
住所	中国（上海）自由贸易试验区世纪大道8号上海国金中心二期53层09-11单元
办公地址	北京市建国门北大街8号华润大厦8层
法定代表人	赵学军
联系人	彭鑫
电话	(010) 65215588
传真	(010) 65185678

(三) 出具法律意见书的律师事务所

名称	上海源泰律师事务所		
住所、办公地址	上海市浦东新区浦东南路 256 号华夏银行大厦 14 楼		
负责人	廖海	联系人	范佳斐
电话	(021) 51150298-827	传真	(021) 51150398
经办律师	廖海、刘佳		

（四） 审计基金财产的会计师事务所

名称	普华永道中天会计师事务所（特殊普通合伙）		
住所	上海市浦东新区陆家嘴环路 1318 号星展银行大厦 6 楼		
办公地址	上海市黄浦区湖滨路 202 号领展企业广场二座普华永道中心 11 楼		
法定代表人	李丹	联系人	张勇
电话	(021) 23238888	传真	(021) 23238800
经办注册会计师	薛竞、张勇		

四、基金名称

本基金名称：嘉实物流产业股票型证券投资基金

五、基金的类型

本基金类型：契约型开放式

六、基金的投资目标

本基金通过投资于物流产业中具有长期稳定成长性的上市公司，在风险可控的前提下力争获取超越业绩比较基准的收益。

七、基金的投资范围

本基金投资于依法发行上市的股票、债券等金融工具及法律法规或中国证监会允许基金投资的其他金融工具。具体包括：股票（包含中小板、创业板及其他经中国证监会核准上市的股票），股指期货、权证，债券（国债、金融债、企业债、公司债、次级债、可转换债券（含分离交易可转债）、可交换公司债券、央行票据、短期融资券、超短期融资券、中期票据、中小企业私募债等）、资产支持证券、债券回购、银行存款、同业存单等固定收益类资产以及现金，以及法律法规或中国证监会允许基金投资的其他金融工具（但须符合中国证监会的相关规定）。

如法律法规或监管机构以后允许基金投资其他品种，基金管理人在履行适当程序后，可以将其纳入投资范围。

基金的投资组合比例为：股票资产的比例不低于基金资产的80%，其中投资于本基金界定的物流产业范围内股票不低于非现金基金资产的80%。每个交易日日终在扣除股指期货合约需缴纳的交易保证金后，应当保持不低于基金资产净值的5%的现金或到期日在一年以内的政府债券，其中现金不包括结算备付金、存出保证金、应收申购款等。

八、基金的投资策略

1、资产配置策略

本基金将及时跟踪市场环境变化，根据宏观经济运行态势、宏观经济政策变化、证券市场运行状况、国际市场变化情况等因素的深入研究，判断证券市场的发展趋势，结合行业状况、公司价值性和成长性分析，综合评价各类资产的风险收益水平。在充足的宏观形势判断和策略分析的基础上，采用动态调整策略，在市场上涨阶段中，适当增加权益类资产配置比例，在市场下行周期中，适当降低权益类资产配置比例，力求实现基金财产的长期稳定增值，从而有效提高不同市场状况下基金资产的整体收益水平。

2、股票投资策略

（1）物流产业界定

本基金所界定的物流产业是指直接或间接提供人、物的空间转移服务的行业，以及相关的配套服务业。具体包括：①、货物运输相关的公路、铁路、航空、水上运输、港口码头等直接运输相关服务；②、人员出行相关的航空、机场、公路铁路、轮船码头、公共交通、车辆运营、出行代理及其他出行相关服务；③、包含供应链管理功能在内的综合物流、货运代理、商贸流通和相关服务；④、交通运输、物流所需工具及相关的配套产品、设备和服务；⑤、物流过程所需要的配套信息技术和互联网服务。

同时，本基金将对物流产业的发展进行密切跟踪，随着产业的不断发展，相关上市公司的范围也会相应改变。本基金将根据实际情况调整物流产业的界定标准。

（2）个股投资策略

本基金根据物流产业的范畴选出备选股票池，并在此基础上通过自上而下及自下而上相结合的方法挖掘优质的上市公司，构建股票投资组合。

自上而下，在考虑传统宏观经济指标（如：GDP、PPI、CPI、利率变化等）、资金面情况、投资者预期、其他资产的预期收益与风险等因素的基础上，依次对产业链条上细分行业的产业政策、商业模式、进入壁垒、市场空间、增长速度等进行深度研究和综合考量，并在充分考虑估值水平的原则下进行资产配置。重点配置行业景气度较高、发展前景良好、技术基本成熟、政策重点扶持的子行业。对于技术、生产模式或商业模式尚不成熟处于培育期的产业，但其在未来市场前景广阔，本基金也将根据其发展阶段做适度配置。

自下而上，本基金通过定量和定性相结合的方法进行个股自下而上的选择。

在定性方面，本基金通过以下标准对股票的基本面进行研究分析并筛选出基本面优异的上市公司：

第一，根据公司的核心业务竞争力、市场地位、经营管理者能力、人才资源等选择具备良好竞争优势的公司；

第二，根据上市公司股权结构、公司组织框架、信息透明度等角度定性分析，选择公司治理结构良好的公司；

第三，通过定性的方式分析公司在自身的发展过程中，受国家产业政策的扶持程度、公司发展方向、核心产品和服务的发展前景、公司规模扩张及经营效益的趋势。另外还将考察公司在同业中的地位、决策体系及开拓精神等等。

在定量方面，本基金通过对上市公司内在价值的深入分析，挖掘具备估值优势的上市公司。本基金将在宏观经济分析、行业分析的基础上，根据公司的基本面及财务报表信息灵活运用各类估值方法评估公司的价值，评估指标包括 PE、PEG、PB、PS、EV/EBITDA 等。

3、债券投资策略

本基金在债券投资方面，通过深入分析宏观经济数据、货币政策和利率变化趋势以及不同类属的收益率水平、流动性和信用风险等因素，以久期控制和结构分布策略为主，以收益率曲线策略、利差策略等为辅，构造能够提供稳定收益的债券和货币市场工具组合。

4、中小企业私募债券投资策略

本基金将通过对中小企业私募债券进行信用评级控制，通过对投资单只中小企业私募债券的比例限制，严格控制风险，对投资单只中小企业私募债券而引起组合整体的利率风险敞口和信用风险敞口变化进行风险评估，并充分考虑单只中小企业私募债券对基金资产流动性造成的影响，通过信用研究和流动性管理后，决定投资品种。

基金投资中小企业私募债券，基金管理人将根据审慎原则，制定严格的投资决策流程、风险控制制度和信用风险、流动性风险处置预案，以防范信用风险、流动性风险等各种风险。

5、衍生品投资策略

本基金的衍生品投资将严格遵守证监会及相关法律法规的约束，合理利用股指期货、权证等衍生工具，利用数量方法发掘可能的套利机会。投资原则为有利于基金资产增值，控制下跌风险，实现保值和锁定收益。

6、股指期货投资策略

本基金投资股指期货将根据风险管理的原则，主要选择流动性好、交易活跃的股指期货合约。本基金力争利用股指期货的杠杆作用，降低股票仓位频繁调整的交易成本。

7、资产支持证券投资策略

本基金将通过宏观经济、提前偿还率、资产池结构及资产池资产所在行业景气变化等因素的研究，预测资产池未来现金流变化；研究标的证券发行条款，预测提前偿还率变化对标的证券的久期与收益率的影响，同时密切关注流动性对标的证券收益率的影响。综合运用久期管理、收益率曲线、个券选择和把握市场交易机会等积极策略，在严格控制风险的情况下，通过信用研究和流动性管理，选择风险调整后的收益高的品种进行投资，以期获得长期稳定收益。

8、风险管理策略

本基金将借鉴国外风险管理的成功经验如 Barra 多因子模型、风险预算模型等，并结合公司现有的风险管理流程，在各个投资环节中来识别、度量和控制投资风险，并通过调整投资组合的风险结构，来优化基金的风险收益匹配。

具体而言，在大类资产配置策略的风险控制上，由投资决策委员会及宏观策略研究小组进行监控；在个股投资的风险控制上，本基金将严格遵守公司的内部规章制度，控制单个股投资风险。

9、投资决策依据和决策程序

（1）投资决策依据

- 法律法规和基金合同。本基金的投资将严格遵守国家有关法律、法规和基金的有关规定。
- 宏观经济和上市公司的基本面数据。
- 投资对象的预期收益和预期风险的匹配关系。本基金将在承受适度风险的范围内，选择预期收益大于预期风险的品种进行投资。

（2）投资决策程序

- 公司研究部通过内部独立研究，并借鉴其他研究机构的研究成果，形成宏观、政策、投资策略、行业和上市公司等分析报告，为投资决策委员会和基金经理提供决策依据。
- 投资决策委员会定期和不定期召开会议，根据本基金投资目标和对市场的判断决定本计划的总体投资策略，审核并批准基金经理提出的资产配置方案或重大投资决定。

- 在既定的投资目标与原则下，根据分析师基本面研究成果以及定量投资模型，由基金经理选择符合投资策略的品种进行投资。

- 独立的交易执行：本基金管理人通过严格的交易制度和实时的一线监控功能，保证基金经理的投资指令在合法、合规的前提下得到高效地执行。

- 动态的组合管理：基金经理将跟踪证券市场和上市公司的发展变化，结合本基金的现金流量情况，以及组合风险和流动性的评估结果，对投资组合进行动态的调整，使之不断得到优化。

风险管理部根据市场变化对本基金投资组合进行风险评估与监控，并授权风险控制小组进行日常跟踪，出具风险分析报告。监察稽核部对本基金投资过程进行日常监督。

九、基金业绩比较基准

中证全指运输指数收益率×80%+中债总指数收益率×20%

中证全指运输指数（H30171.CSI）是中证指数公司编制，以中证全指为样本空间，选取中证二级行业中交通运输、物流相关行业中市值最大的55只股票作为样本股，并以实际流通市值加权计算所得的指数，其综合反映了交通运输、物流相关上市公司的整体表现。

如果相关法律法规发生变化，或者有更权威的、更能为市场普遍接受的业绩比较基准推出，经基金管理人与基金托管人协商，本基金可以在报中国证监会备案后变更业绩比较基准并及时公告，而无须召开基金份额持有人大会。

十、基金的风险收益特征

本基金为股票型证券投资基金，属于较高预期风险和预期收益的证券投资基金品种，其预期风险和预期收益高于混合型基金、债券型基金和货币市场基金。

十一、基金投资组合报告

基金管理人的董事会及董事保证本报告所载资料不存在虚假记载、误导性陈述或重大遗漏，并对其内容的真实性、准确性和完整性承担个别及连带责任。

本基金托管人中国银行股份有限公司根据本基金合同规定，于2018年10月23日复核了本报告中的财务指标、净值表现和投资组合报告等内容，保证复核内容不存在虚假记载、误导性陈述或者重大遗漏。

本投资组合报告所载数据截至2018年9月30日（“报告期末”），本报告所列财务数据未经审计。

1. 报告期末基金资产组合情况

序号	项目	金额（元）	占基金总资产的比例（%）
1	权益投资	81,602,437.40	81.84
	其中：股票	81,602,437.40	81.84
2	基金投资	-	-
3	固定收益投资	-	-
	其中：债券	-	-
	资产支持 证券	-	-
4	贵金属投资	-	-
5	金融衍生品投资	-	-
6	买入返售金融资产	-	-
	其中：买断式回 购的买入返售金 融资产	-	-
7	银行存款和结算 备付金合计	16,653,117.84	16.70
8	其他资产	1,450,801.88	1.46
9	合计	99,706,357.12	100.00

2. 报告期末按行业分类的股票投资组合

代码	行业类别	公允价值（元）	占基金资产净值比例（%）
A	农、林、牧、渔 业	-	-
B	采矿业	-	-
C	制造业	19,868,741.36	20.07
D	电力、热力、燃 气及水生产和供 应业	-	-
E	建筑业	-	-
F	批发和零售业	4,160,430.00	4.20
G	交通运输、仓储 和邮政业	55,015,556.78	55.57
H	住宿和餐饮业	-	-
I	信息传输、软件 和信息技术服务 业	-	-
J	金融业	39,897.00	0.04
K	房地产业	-	-
L	租赁和商务服务 业	2,517,812.26	2.54
M	科学研究和技术	-	-

	服务业		
N	水利、环境和公共设施管理业	-	-
O	居民服务、修理和其他服务业	-	-
P	教育	-	-
Q	卫生和社会工作	-	-
R	文化、体育和娱乐业	-	-
S	综合	-	-
	合计	81,602,437.40	82.42

3. 报告期末按公允价值占基金资产净值比例大小排序的前十名股票投资明细

序号	股票代码	股票名称	数量（股）	公允价值（元）	占基金资产净值比例（%）
1	601799	星宇股份	175,616	9,195,253.76	9.29
2	002120	韵达股份	254,148	8,656,280.88	8.74
3	600270	外运发展	291,823	5,938,598.05	6.00
4	002468	申通快递	288,600	5,653,674.00	5.71
5	600029	南方航空	730,280	4,936,692.80	4.99
6	600153	建发股份	513,000	4,160,430.00	4.20
7	600233	圆通速递	314,200	4,138,014.00	4.18
8	600660	福耀玻璃	148,900	3,789,505.00	3.83
9	601111	中国国航	451,768	3,681,909.20	3.72
10	603167	渤海轮渡	329,100	2,955,318.00	2.99

4. 报告期末按债券品种分类的债券投资组合

报告期末，本基金未持有债券。

5. 报告期末按公允价值占基金资产净值比例大小排序的前五名债券投资明细

报告期末，本基金未持有债券。

6. 报告期末按公允价值占基金资产净值比例大小排序的前十名资产支持证券投资明细

报告期末，本基金未持有资产支持证券。

7. 报告期末按公允价值占基金资产净值比例大小排序的前五名贵金属投资明细

报告期末，本基金未持有贵金属投资。

8. 报告期末按公允价值占基金资产净值比例大小排序的前五名权证投资明细

报告期末，本基金未持有权证。

9. 报告期末本基金投资的股指期货交易情况说明

报告期内，本基金未参与股指期货交易。

10. 报告期末本基金投资的国债期货交易情况说明

报告期内，本基金未参与国债期货交易。

11. 投资组合报告附注

(1)

报告期内本基金投资的前十名证券的发行主体未被监管部门立案调查，在本报告编制日前一年内本基金投资的前十名证券的发行主体未受到公开谴责、处罚。

(2)

本基金投资的前十名股票中，没有超出基金合同规定的备选股票库之外的股票。

(3) 其他资产构成

序号	名称	金额（元）
1	存出保证金	17,191.82
2	应收证券清算款	-
3	应收股利	-
4	应收利息	2,877.72
5	应收申购款	1,430,732.34
6	其他应收款	-
7	待摊费用	-
8	其他	-
9	合计	1,450,801.88

(4) 报告期末持有的处于转股期的可转换债券明细

报告期末，本基金未持有处于转股期的可转换债券。

(5) 报告期末前十名股票中存在流通受限情况的说明

序号	股票代码	股票名称	流通受限部分的公允价值（元）	占基金资产净值比例（%）	流通受限情况说明
1	600270	外运发展	5,938,598.05	6.00	重大事项停牌

十二、基金业绩

基金管理人依照恪尽职守、诚实信用、谨慎勤勉的原则管理和运用基金财产，但不保证基金一定盈利，也不保证最低收益。基金的过往业绩并不代表其未来表现。投资有风险，投资者在做出投资决策前应仔细阅读本基金的招募说明书。

（一）本报告期基金份额净值增长率及其与同期业绩比较基准收益率的比较

嘉实物流产业股票 A

阶段	基金净值收 益率①	基金净值 收益率标 准差②	比较基准收 益率③	业绩比 较基准 收益率 标准差 ④	①—③	②—④
2016年 12月29日 （基金合同 生效日）至 2016年 31日	0.00%	0.00%	-0.21%	0.17%	0.21%	-0.17%
2017年	22.60%	0.70%	5.58%	0.65%	17.02%	0.05%
2018年 1月1日至 6月30日	-8.56%	1.10%	-12.41%	0.89%	3.85%	0.21%
2018年 1月1日至 9月30日	-12.48%	1.14%	-17.26%	0.92%	4.78%	0.22%

嘉实物流产业股票 C

阶段	基金净值收 益率①	基金净值 收益率标 准差②	比较基准收 益率③	业绩比 较基准 收益率 标准差 ④	①—③	②—④
2016年 12月29日 （基金合同 生效日）至 2016年 31日	0.00%	0.00%	-0.21%	0.17%	0.21%	-0.17%
2017年	22.40%	0.69%	5.58%	0.65%	16.82%	0.04%
2018年 1月1日至	-8.74%	1.10%	-12.41%	0.89%	3.67%	0.21%

6月30日						
2018年 1月1日至 9月30日	-12.75%	1.13%	-17.26%	0.92%	4.51%	0.21%

（二）自基金合同生效以来基金累计净值增长率变动及其与同期业绩比较基准收益率变动的比较

嘉实物流产业股票A累计净值增长率与同期业绩比较基准收益率的历史走势对比图

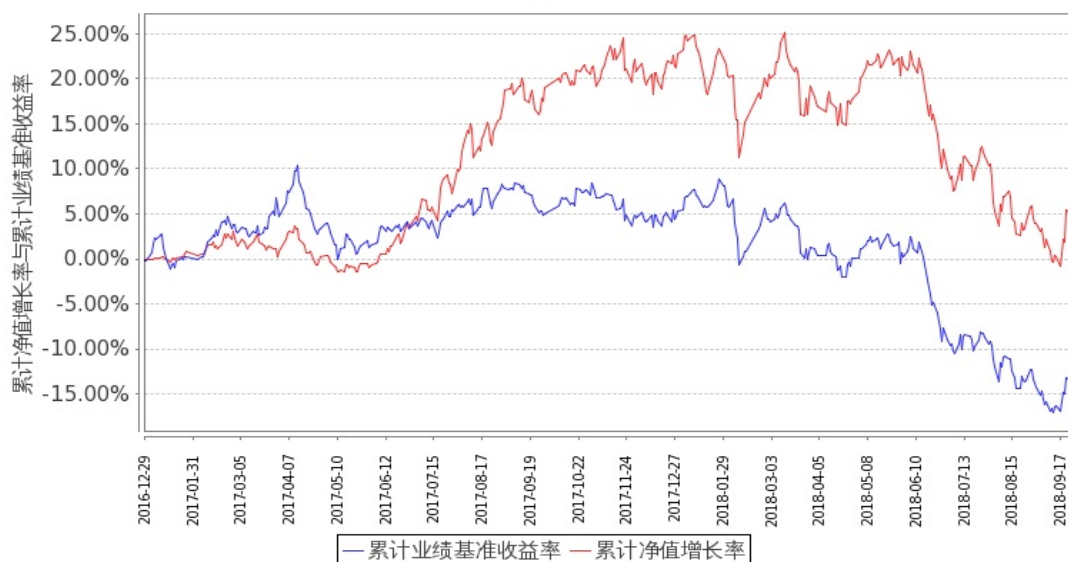


图 1：嘉实物流产业股票 A 基金累计份额净值增长率与同期业绩比较基准收益率的历史走势对比图

（2016年12月29日至2018年9月30日）

嘉实物流产业股票C累计净值增长率与同期业绩比较基准收益率的历史走势对比图

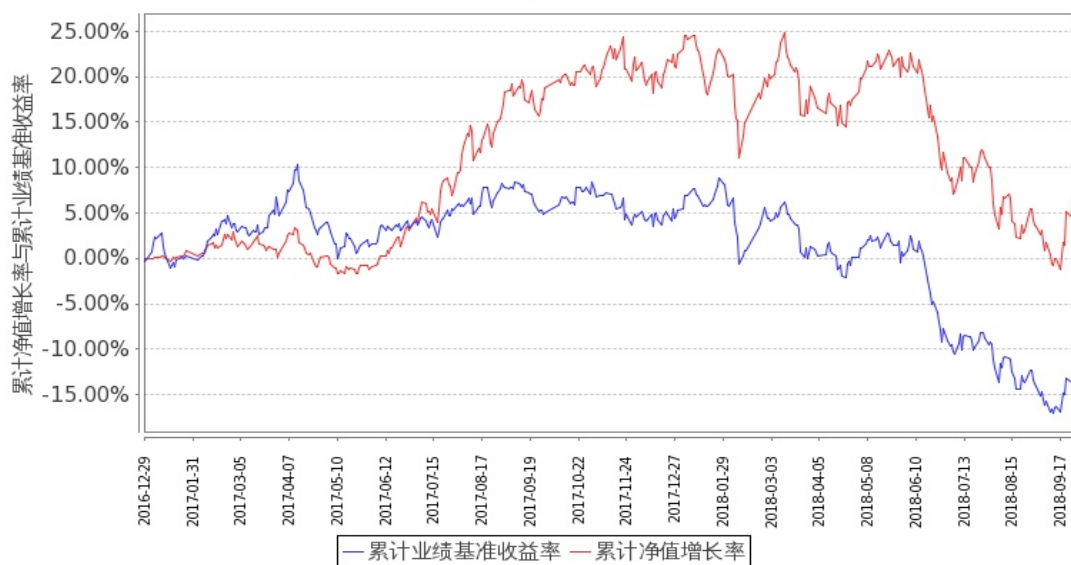


图2：嘉实物流产业股票C基金累计份额净值增长率与同期业绩比较基准收益率的历史走势对比图

（2016年12月29日至2018年9月30日）

注：按基金合同和招募说明书的约定，本基金自基金合同生效日起6个月内为建仓期，建仓期结束时本基金的各项投资比例符合基金合同（十二（二）投资范围和（四）投资限制）的有关约定。

十三、基金的费用与税收

（一）与基金运作有关的费用

1、基金费用的种类

- （1）基金管理人的管理费；
- （2）基金托管人的托管费；
- （3）基金的销售服务费；
- （4）《基金合同》生效后与基金相关的信息披露费用；
- （5）《基金合同》生效后与基金相关的会计师费、律师费和诉讼或仲裁费；
- （6）基金份额持有人大会费用；
- （7）基金的证券、期货交易费用；
- （8）基金的银行汇划费用；
- （9）按照国家有关规定和《基金合同》约定，可以在基金财产中列支的其他费用。

2、基金费用计提方法、计提标准和支付方式

（1）基金管理人的管理费

本基金的管理费按前一日基金资产净值的1.5%年费率计提。管理费的计算方法如下：

$$H=E \times 1.5 \% \div \text{当年天数}$$

H为每日应计提的基金管理费

E为前一日的基金资产净值

基金管理费每日计算，逐日累计至每月月末，按月支付，经基金管理人和基金托管人双方核对后，由基金托管人于次月首日起3个工作日内从基金财产中一次性支付给基金管理人。若遇法定节假日、休息日或不可抗力致使无法按时支付的，顺延至最近可支付日支付。

（2）基金托管人的托管费

本基金的托管费按前一日基金资产净值的0.25%的年费率计提。托管费的计算方法如下：

$$H=E \times 0.25 \% \div \text{当年天数}$$

H为每日应计提的基金托管费

E为前一日的基金资产净值

基金托管费每日计算，逐日累计至每月月末，按月支付，经管理人和基金托管人双方核对后，由基金托管人于次月首日起3个工作日内从基金财产中一次性支取。若遇法定节假日、休息日或不可抗力致使无法按时支付的，顺延至最近可支付日支付。

（3）基金的销售服务费

本基金A类基金份额不收取销售服务费，C类基金份额的销售服务费年费率为0.50%，销售服务费按前一日C类基金份额的基金资产净值的0.50%年费率计提。计算方法如下：

$$H=E \times 0.50 \% \div \text{当年天数}$$

H为C类基金份额每日应计提的销售服务费

E为C类基金份额前一日基金资产净值

基金销售服务费每日计算，逐日累计至每月月末，按月支付，经管理人和基金托管人双方核对后，由基金托管人于次月首日起3个工作日内从基金资产中划出，经注册登记机构分别支付给各个基金销售机构。若遇法定节假日、休息日或不可抗力致使无法按时支付的，顺延至最近可支付日支付。

上述“1、基金费用的种类中第（4）—（9）项费用”，根据有关法规及相应协议规定，按费用实际支出金额列入当期费用，由基金托管人从基金财产中支付。

（二）与基金销售有关的费用

1、申购费

本基金A类基金份额前端申购费率按照申购金额递减，即申购金额越大，所适用的申购费率越低。投资者在一天之内如果有多笔申购，适用费率按单笔分别计算。具体如下：

申购金额（含申购费）	申购费率
M<100 万元	1.5%
100 万元≤M<200 万元	1.0%
200 万元≤M<500 万元	0.6%
M≥500 万元	按笔收取，单笔 1000 元

个人投资者通过本基金管理人直销网上交易系统申购本基金业务实行申购费率优惠，其申购费率不按申购金额分档，统一优惠为申购金额的0.6%，但中国银行长城借记卡持卡人，申购本基金的申购费率优惠按照相关公告规定的费率执行；机构投资者通过本基金管理人直销网上交易系统申购本基金，其申购费率不按申购金额分档，统一优惠为申购金额的0.6%。优惠后费率如果低于0.6%，则按0.6%执行。基金招募说明书及相关公告规定的相应申购费率低于0.6%时，按实际费率收取申购费。个人投资者于本公司网上直销系统通过汇款方式申购本基金的，前端申购费率按照相关公告规定的优惠费率执行。

本基金的申购费用由申购人承担，主要用于本基金的市场推广、销售、注册登记等各项费用，不列入基金财产。

本基金C类基金份额申购费率为0。

注：2014年9月2日，本基金管理人发布了《嘉实基金管理有限公司关于增加开通后端收费基金产品的公告》，自2017年2月17日起，增加开通本基金在本公司基金网上直销系统的后端收费模式（包括申购、定期定额投资、基金转换等业务）、并对通过本公司基金网上直销系统交易的后端收费进行费率优惠，本基金优惠后的费率见下表：

持有期限（T）	基金网上直销 后端申购优惠费率
0<T<1年	0.20%
1年≤T<3年	0.10%
T≥3年	0.00%

本公司直销中心柜台和代销机构暂不开通后端收费模式。具体请参见嘉实基金网站刊载的公告。

2、赎回费

本基金对A、C类基金份额收取赎回费，在投资者赎回基金份额时收取。基金份额的赎回费率按照持有时间递减，即相关基金份额持有时间越长，所适用的赎回费率越低。

本基金的赎回费用由基金份额持有人承担。本基金A类基金份额，对持续持有期少于30日的投资人，赎回费全额计入基金财产；对持续持有期大于等于30天少于90天的投资人，赎回费总额的75%计入基金财产；对持续持有期大于等于90天少于180天的投资人，赎回费总额的50%计入基金财产。本基金C类基金份额，对持续持有期少于30天的投资人收取的赎回费全额计入基金财产。

本基金A类基金份额的赎回费率具体如下：

持有期限 (N)	赎回费率
$N < 7$	1.5%
$7 \leq N < 30$	0.75%
$30 \leq N < 180$	0.5%
$N \geq 180$	0

本基金C类基金份额的赎回费率具体如下：

持有期限 (N)	赎回费率
$N < 7$	1.5%
$7 \leq N < 30$	0.5%
$N \geq 30$	0

3、转换费

本基金转换费用由转出基金赎回费用及基金申购补差费用构成：

(1) 通过代销机构办理基金转换业务（“前端转前端”的模式）

转出基金有赎回费用的，收取该基金的赎回费用。从低申购费用基金向高申购费用基金转换时，每次收取申购补差费用；从高申购费用基金向低申购费用基金转换时，不收取申购补差费用。申购补差费用按照转换金额对应的转出基金与转入基金的申购费用差额进行补差。

(2) 通过直销（直销柜台及网上直销）办理基金转换业务（“前端转前端”的模式）

转出基金有赎回费用的，收取该基金的赎回费用。从0申购费用基金向非0申购费用基金转换时，每次按照非0申购费用基金申购费用收取申购补差费；非0申购费用基金互转时，不收取申购补差费用。

通过网上直销办理转换业务的，转入基金适用的申购费率比照该基金网上直销相应优惠费率执行。

(3) 通过网上直销系统办理基金转换业务（“后端转后端”模式）

① 若转出基金有赎回费，则仅收取转出基金的赎回费；

② 若转出基金无赎回费，则不收取转换费用。

转出基金有赎回费用的，收取的赎回费归入基金财产的比例不得低于转出基金的基金合同及招募说明书的相关约定。

基金转换费由基金份额持有人承担。基金管理人可以根据市场情况调整基金转换费率，调整后的基金转换费率应及时公告。

基金管理人可以在不违背法律法规规定及基金合同约定的情形下根据市场情况制定基金促销计划，针对以特定交易方式（如网上交易等）或在特定时间段等进行基金交易的投资者定期或不定期地开展基金促销活动。在基金促销活动期间，基金管理人可以对促销活动范围内的投资者调低基金转换费率。

注：嘉实新兴产业股票、嘉实快线货币 A、嘉实逆向策略股票、嘉实新趋势混合、嘉实稳祥纯债债券 A、嘉实稳祥纯债债券 C、嘉实增益宝货币、嘉实稳华纯债债券、嘉实债券、嘉实货币 A、嘉实超短债债券、嘉实多元债券 A、嘉实多元债券 B、嘉实信用债券 A、嘉实信用债券 C、嘉实周期优选混合、嘉实安心货币 A、嘉实安心货币 B、嘉实纯债债券 A、嘉实纯债债券 C、嘉实货币 B、嘉实中证中期企业债指数（LOF）A、嘉实中证中期企业债指数（LOF）C 有单日单个基金账户账户的累计申购（转入）限制，嘉实增长混合、嘉实服务增值行业混合暂停申购和转入业务，具体请见考嘉实基金网站刊载的相关公告。定期开放类基金在封闭期内无法转换。

（三）下列费用不列入基金费用：

- 1、基金管理人和基金托管人因未履行或未完全履行义务导致费用支出或基金财产的损失；
- 2、基金管理人和基金托管人处理与基金运作无关的事项发生的费用；
- 3、《基金合同》生效前的相关费用；
- 4、其他根据相关法律法规及中国证监会的有关规定不得列入基金费用的项目。

（四）基金税收

本基金运作过程中涉及各纳税主体，其纳税义务按国家税收法律、法规执行。

十四、对招募说明书更新部分的说明

本招募说明书依据《中华人民共和国证券投资基金法》、《公开募集证券投资基金运作管理办法》、《证券投资基金销售管理办法》、《证券投资基金信息披露管理办法》、《公开募集开放式证券投资基金流动性风险管理规定》及其它有关法律法规的要求，结合本基金管理人在本基金合同生效后对本基金实施的投资经营情况，对本基金原招募说明书进行了更新。主要更新内容如下：

1. 在“重要提示”部分：明确了更新招募说明书内容的截止日期及有关财务数据的截止日期。
2. 在“三、基金管理人”部分：更新了基金管理人的相关内容。
3. 在“四、基金托管人”部分：更新了基金托管人的相关内容。
4. 在“五、相关服务机构”部分：更新相关代销机构的信息。
5. 在“八、基金份额的申购与赎回”部分：更新了申购赎回的相关内容。
6. 在“九、基金转换”部分：更新了基金转换的相关内容。
7. 在“十、基金的投资”部分：补充了本基金最近一期投资组合报告内容。
8. 在“十一、基金的业绩”部分：基金业绩更新至2018年9月30日。
9. 在“二十三、其他应披露事项”部分：列示了本基金自2018年6月29日至2018年12月29日相关临时公告事项。

嘉实基金管理有限公司
2019年1月31日