

---

# 浦银安盛基金管理有限公司

浦银安盛港股通量化优选灵活配置混合型证券投资基金  
招募说明书摘要（更新）

2019 年第 1 号

基金管理人：浦银安盛基金管理有限公司

基金托管人：交通银行股份有限公司

内容截止日：2019 年 1 月 24 日

## 重要提示

本基金的募集申请已于 2017 年 9 月 22 日经中国证监会证监许可（2017）1717 号文准予注册。

基金合同生效日期：2018 年 1 月 24 日

基金管理人保证本招募说明书的内容真实、准确、完整。本招募说明书经中国证监会注册，但中国证监会对本基金募集的注册，并不表明其对本基金的价值和收益做出实质性判断或保证，也不表明投资于本基金没有风险。

基金管理人依照恪尽职守、诚实信用、勤勉尽责的原则管理和运用基金财产，但不保证投资本基金一定盈利，也不保证基金份额持有人的最低收益；因基金价格可升可跌，亦不保证基金份额持有人能全数取回其原本投资。

本基金投资于证券市场，基金净值会因为证券市场波动等因素产生波动。投资者在投资本基金前，需全面认识本基金产品的风险收益特征和产品特性，充分考虑自身的风险承受能力，理性判断市场，对投资本基金的意愿、时机、数量等投资行为作出独立决策。投资者根据所持有份额享受基金的收益，但同时也需承担相应的投资风险。投资本基金可能遇到的风险包括：因政治、经济、社会等因素对证券价格波动产生影响而引发的系统性风险，个别证券特有的非系统性风险，由于基金份额持有人连续大量赎回基金产生的流动性风险，基金管理人在基金管理实施过程中产生的基金管理风险，本基金投资策略所特有的风险等。

本基金资产投资于相关股票市场交易互联互通机制试点允许买卖的规定范围内的香港联合交易所上市的股票（以下简称“港股通标的股票”）的，会面临港股通机制下因投资环境、投资标的、市场制度以及交易规则等差异带来的特有风险，包括港股市场股价波动较大的风险（港股市场实行 T+0 回转交易，且对个股不设涨跌幅限制，港股股价可能表现出比 A 股更为剧烈的股价波动）、汇率风险（汇率波动可能对基金的投资收益造成损失）、港股通机制下交易日不连贯可能带来的风险（在内地开市香港休市的情形下，港股通不能正常交易，港股不能及时卖出，可能带来一定的流动性风险）等。

本基金为混合型基金，属于中高风险、中高收益预期的基金品种，其风险收益预期高于货币市场基金和债券型基金，低于股票型基金。

投资者在投资本基金之前，请仔细阅读本基金的招募说明书和基金合同，全面认识本基金的风险收益特征和产品特性，并充分考虑自身的风险承受能力，理性判断市场，谨慎做出投资决策。基金的过往业绩并不预示其未来表现。基金管理人管理的其他基金的业绩并不构成新基金业绩表现的保证。

基金管理人依照恪尽职守、诚实信用、谨慎勤勉的原则管理和运用基金财产，但不保证基金一定盈利，也不保证最低收益。

本摘要根据基金合同和基金招募说明书编写，并经中国证监会注册。基金合同是约定基金当事人之间权利、义务的法律文件。基金投资人自依基金合同取得基金份额，即成为基金份额持有人和本基金合同的当事人，其持有基金份额的行为本身即表明其对基金合同的承认和接受，并按照《基金法》、《运作办法》、基金合同及其他有关规定享有权利、承担义务。基金投资人欲了解基金份额持有人的权利和义务，应详细查阅基金合同。

本次更新的招募说明书已经本基金托管人复核。本招募说明书所载内容截止日为 2019 年 1 月 24 日，有关财务数据和净值表现截止日 2018 年 12 月 31 日（财务数据未经审计）。

## 目 录

一、基金管理人.....	4
二、基金托管人.....	9
三、相关服务机构.....	12
四、基金的名称.....	28
五、基金的类型.....	28
六、基金的投资目标.....	28
七、基金的投资范围.....	29
八、基金的投资策略.....	29
九、业绩比较基准.....	33
十、风险收益特征.....	33
十一、基金的投资组合报告.....	33
十二、基金业绩.....	37
十三、基金费用概览.....	38
十四、对招募说明书更新部分的说明.....	40

## 一、 基金管理人

### （一） 基金管理人概况

名称：浦银安盛基金管理有限公司

住所：中国（上海）自由贸易试验区浦东大道 981 号 3 幢 316 室

办公地址：中国上海市淮海中路 381 号中环广场 38 楼

成立时间：2007 年 8 月 5 日

法定代表人：谢伟

批准设立机关及批准设立文号：中国证监会证监基金字[2007]207 号

注册资本：人民币 191,000 万元

股权结构：上海浦东发展银行股份有限公司持有 51%的股权；法国安盛投资管理有限公司持有 39%的股权；上海国盛集团资产管理有限公司持有 10%的股权。

电话：（021）23212888

传真：（021）23212800

客服电话：400-8828-999；（021）33079999

网址：www.py-axa.com

联系人：徐薇

### （二） 主要人员情况

#### 1、 董事会成员

谢伟先生，董事长，硕士研究生，高级经济师。曾任中国建设银行郑州分行金水支行副行长，河南省分行公司业务部总经理，许昌市分行党委书记、行长；上海浦东发展银行公司及投资银行总部发展管理部总经理，公司及投资银行总部副总经理兼投行业务部、发展管理部、大客户部总经理，上海浦东发展银行福州分行党委书记、行长，上海浦东发展银行资金总部总经理，资产管理部总经理，金融市场部总经理。现任上海浦东发展银行党委委员、副行长、董事会秘书，兼任金融市场业务总监。自 2017 年 3 月起兼任本公司董事，自 2017 年 4 月起兼任本公司董事长。

Bruno Guilloton 先生，副董事长，法国国籍，毕业于国立巴黎工艺美术学院。于 1999 年加盟安盛投资管理（巴黎）公司，担任股票部门主管。2000 年至 2002 年，担任安盛投资管理（东京）公司首席执行官。2002 年，任职安盛罗森

堡公司和安盛投资管理公司的亚洲区域董事。2005 年起，担任安盛投资管理公司内部审计全球主管。2009 年起任安盛投资管理公司亚洲股东代表。现任安盛投资管理公司亚太区 CEO。自 2015 年 2 月起兼任安盛罗森堡投资管理公司亚太区董事。现另兼任 Foch Saint Cloud Versailles Sci 及 Fuji Oak Hills 公司董事。自 2009 年 3 月起兼任本公司副董事长。2016 年 12 月起兼任安盛投资管理（上海）有限公司董事长。

刘长江先生，董事。1998 年至 2003 年担任中国工商银行总行基金托管部副处长、处长，2003 年至 2005 年担任上海浦东发展银行总行基金托管部总经理，2005 年至 2008 年担任上海浦东发展银行总行公司及投资银行总部资产托管部总经理、期货结算部总经理，2008 年起担任上海浦东发展银行总行公司及投资银行总部副总经理，2008 年至 2012 年 11 月兼任上海浦东发展银行总行公司及投资银行总部资产托管部总经理，现任上海浦东发展银行总行金融机构部总经理。自 2011 年 3 月起兼任本公司董事。

廖正旭先生，董事，斯坦福大学理学硕士和纽约科技大学理学硕士。1999 年加盟安盛罗森堡投资管理公司，先后担任亚太区 CIO 和 CEO, 安盛罗森堡日本公司 CIO。2010 年任命为安盛-Kyobo 投资管理公司 CEO。2012 年起担任安盛投资管理公司亚洲业务发展主管。自 2012 年 3 月起兼任本公司董事。2013 年 12 月起兼任本公司旗下子公司——上海浦银安盛资产管理有限公司监事。2016 年 12 月起兼任安盛投资管理（上海）有限公司总经理（法定代表人）。

刘显峰先生，董事，硕士研究生，高级经济师。曾任中国工商银行北京市分行办公室副主任、副主任（主持工作）、主任兼党办主任，北京分行王府井支行党委书记、行长；上海浦东发展银行北京分行干部，北京分行党委委员、纪委书记、副行长，上海浦东发展银行信用卡中心党委副书记（主持工作）、副总经理（主持工作），信用卡中心党委书记、总经理。现任上海浦东发展银行零售业务总监，零售业务管理部总经理，信用卡中心党委书记、总经理。自 2017 年 3 月起兼任本公司董事。

陈颖先生，复旦大学公共管理硕士，律师、经济师。1994 年 7 月参加工作。1994 年 7 月至 2013 年 10 月期间，陈颖同志先后就职于上海市国有资产管理办公室历任科员、副主任科员、主任科员，上海久事公司法律顾问，上海盛融投资

有限公司市场部副总经理，上海国盛（集团）有限公司资产管理部副总经理、执行总经理，上海国盛集团地产有限公司总裁助理。2013年10月起就职于上海国盛集团资产有限公司，现任上海国盛集团资产有限公司党委书记、执行董事、总裁。2018年3月起兼任本公司董事。

郁蓓华女士，董事，总经理，复旦大学工商管理硕士。自1994年7月起，在招商银行上海分行工作，历任银行职员、招商银行宝山支行副行长、招商银行上海分行会计部总经理、计财部总经理，招商银行上海分行行长助理、副行长，招商银行信用卡中心副总经理。自2012年7月起担任本公司总经理。自2013年3月起兼任本公司董事。2013年12月至2017年2月兼任本公司旗下子公司——上海浦银安盛资产管理有限公司总经理。2017年2月起兼任上海浦银安盛资产管理有限公司执行董事。

王家祥女士，独立董事。1980年至1985年担任上海侨办华建公司投资项目部项目经理，1985年至1989年担任上海外办国际交流服务有限公司综合部副经理，1989年至1991年担任上海国际信托投资有限公司建设部副经理，1991年至2000年担任正信银行有限公司（原正大财务有限公司）总裁助理，2000年至2002年担任上海实业药业有限公司总经理助理，2002年至2006年担任上海实业集团有限公司顾问。自2011年3月起担任本公司独立董事。

韩启蒙先生，独立董事。法国岗城大学法学博士。1995年4月加盟基德律师事务所担任律师。2001年起在基德律师事务所担任本地合伙人。2004年起担任基德律师事务所上海首席代表。2006年1月至2011年9月，担任基德律师事务所全球合伙人。2011年11月起至今，任上海启恒律师事务所合伙人。自2013年2月起兼任本公司独立董事。

霍佳震先生，独立董事，同济大学管理学博士。1987年进入同济大学工作，历任同济大学经济与管理学院讲师、副教授、教授，同济大学研究生院培养处处长、副院长、同济大学经济与管理学院院长，现任同济大学经济与管理学院教师、BOSCH讲席教授。自2014年4月起兼任本公司独立董事。

董叶顺先生，独立董事。中欧国际工商学院EMBA，上海机械学院机械工程专业学士。现任火山石投资管理有限公司创始合伙人。董叶顺先生拥有7年投资行业经历，曾任IDG资本投资顾问（北京）有限公司合伙人及和谐成长基金投委会成

员，上海联和投资有限公司副总经理，上海联创创业投资有限公司、宏力半导体制造有限公司、MSN（中国）有限公司、南通联亚药业有限公司等公司董事长。董叶顺先生有着汽车、电子产业近 20 多年的管理经验，曾任上海申雅密封件系统、中联汽车电子、联合汽车电子系统、延峰伟世通汽车内饰系统等有限公司总经理、党委书记职务。自 2014 年 4 月起兼任本公司独立董事。

## 2、监事会成员

檀静女士，监事长，澳大利亚悉尼大学人力资源管理和劳资关系硕士研究生，加拿大不列颠哥伦比亚大学国际工商管理硕士。2010 年 4 月至 2014 年 6 月就职于上海盛融投资有限公司，曾先后担任人力资源部副总经理，监事。2011 年 1 月起至今就职于上海国盛集团资产管理有限公司任行政人事部总经理。自 2015 年 3 月起兼任本公司监事长。

Simon Lopez 先生，澳大利亚/英国国籍。澳大利亚莫纳什大学法学学士、文学学士。2003 年 8 月加盟安盛投资管理公司（英国伦敦），历任固定收益产品专家、固定收益产品经理、基金会计师和组合控制、首席运营官。现任安盛投资管理有限公司亚太区首席运营官。自 2013 年 2 月起兼任本公司监事。

陈士俊先生，清华大学管理学博士。2001 年 7 月至 2003 年 6 月，任国泰君安证券有限公司研究所金融工程研究员。2003 年 7 月至 2007 年 9 月，任银河基金管理有限公司金融工程部研究员、研究部主管。2007 年 10 月至今，任浦银安盛基金管理有限公司指数与量化投资部总监，2010 年 12 月 10 日起兼任浦银安盛沪深 300 指数增强型证券投资基金基金经理，2012 年 5 月 14 日起兼任浦银安盛中证锐联基本面 400 指数证券投资基金基金经理，2017 年 4 月 27 日起兼任浦银安盛中证锐联沪港深基本面 100 指数证券投资基金（LOF）基金经理，2018 年 9 月 5 日起兼任浦银安盛量化多策略灵活配置混合型证券投资基金基金经理。自 2012 年 3 月起兼任本公司职工监事。

朱敏奕女士，本科学历。2000 年至 2007 年就职于上海东新投资管理有限公司资产管理部任客户主管。2007 年 4 月加盟浦银安盛基金管理有限公司担任市场策划经理，现任本公司市场部副总监兼互联网金融部副总监。自 2013 年 3 月起，兼任本公司职工监事。

## 3、公司总经理及其他高级管理人员



郁蓓华女士，复旦大学工商管理硕士。自 1994 年 7 月起，在招商银行上海分行工作，历任银行职员、招商银行宝山支行副行长、招商银行上海分行会计部总经理、计财部总经理，招商银行上海分行行长助理、副行长，招商银行信用卡中心副总经理。自 2012 年 7 月 23 日起担任本公司总经理。自 2013 年 3 月起，兼任本公司董事。2013 年 12 月至 2017 年 2 月兼任本公司旗下子公司——上海浦银安盛资产管理有限公司总经理。2017 年 2 月起兼任上海浦银安盛资产管理有限公司执行董事。

喻庆先生，中国政法大学经济法专业硕士和法务会计专业研究生学历，中国人民大学应用金融学硕士研究生学历。历任申银万国证券有限公司国际业务总部高级经理；光大证券有限公司（上海）投资银行部副总经理；光大保德信基金管理有限公司副督察长、董事会秘书和监察稽核总监。2007 年 8 月起，担任本公司督察长。

李宏宇先生，西南财经大学经济学博士。1997 年起曾先后就职于中国银行、道勤集团和上海东新国际投资管理有限公司分别从事联行结算、产品开发以及基金研究和投资工作。2007 年 3 月起加盟本公司，历任公司产品开发部总监、市场营销部总监、首席市场营销官。自 2012 年 5 月 2 日起，担任本公司副总经理兼首席市场营销官。

汪献华先生，上海社会科学院政治经济学博士。曾任安徽经济管理干部学院经济管理系教师；大通证券资产管理部固定收益投资经理；兴业银行资金营运中心高级副理；上海浦东发展银行货币市场及固定收益部总经理；交银康联保险人寿有限公司投资部总经理；上海浦东发展银行金融市场部副总经理。2018 年 5 月起，担任本公司副总经理。

#### 4、本基金基金经理

IKEDA KAE 女士，日本广岛大学经济学专业学士和硕士，CFA。其在日本有 16 年的证券研究和投资经验。曾在日本团体生命保险公司从事股票投资管理工 作，后在日本安盛投资管理公司工作 15 年，先后从事日本股票及外汇交易、管理包括日本、美国、欧洲、亚洲等多国股票，进行资产分配和货币对冲，还曾进行债券和另类投资。对海外证券市场投资具有丰富经验，熟悉各类投资品种。2015 年 10 月加入浦银安盛基金管理有限公司，2018 年 1 月起任浦银安盛港股通量化

优选灵活配置混合型证券投资基金基金经理。

罗雯女士，浙江大学理学院数学系金融数学硕士。2007年10月至今，任浦银安盛基金管理有限公司金融工程师。2011年7月起，兼任旗下量化基金基金经理助理。2018年1月起，任浦银安盛港股通量化优选灵活配置混合型证券投资基金基金经理。

#### 5、投资决策委员会成员

##### （1）权益投资决策委员会

郁蓓华女士，本公司总经理，董事，全资子公司上海浦银安盛资产管理有限公司执行董事。

李宏宇先生，本公司副总经理兼首席市场营销官。

汪献华先生，本公司副总经理。

吴勇先生，本公司投资总监兼权益投资部总监，基金经理。

蒋建伟先生，本公司权益投资部副总监，基金经理。

陈士俊先生，本公司指数与量化投资部总监，基金经理，本公司职工监事。

杨岳斌先生，本公司研究部副总监，基金经理。

##### （2）固定收益投资决策委员会

郁蓓华女士，本公司总经理，董事，全资子公司上海浦银安盛资产管理有限公司执行董事。

李宏宇先生，本公司副总经理兼首席市场营销官。

汪献华先生，本公司副总经理。

钟明女士，本公司固定收益投资部副总监，基金经理。

涂妍妍女士，本公司信用研究部副总监。

督察长、风险管理部负责人、其他基金经理及基金经理助理列席投资决策委员会会议。

6、上述人员之间均不存在近亲属关系。

## 二、 基金托管人

### （一）基金托管人概况

公司法定中文名称：交通银行股份有限公司（简称：交通银行）

公司法定英文名称：BANK OF COMMUNICATIONS CO.,LTD

法定代表人：彭纯

住 所：中国（上海）自由贸易试验区银城中路 188 号

办公地址：中国（上海）自由贸易试验区银城中路 188 号

邮政编码：200120

注册时间：1987 年 3 月 30 日

注册资本：742.62 亿元

基金托管资格批文及文号：中国证监会证监基字[1998]25 号

联系人：陆志俊

电 话：95559

交通银行始建于 1908 年，是中国历史最悠久的银行之一，也是近代中国的发钞行之一。1987 年重新组建后的交通银行正式对外营业，成为中国第一家全国性的国有股份制商业银行，总部设在上海。2005 年 6 月交通银行在香港联合交易所挂牌上市，2007 年 5 月在上海证券交易所挂牌上市。根据 2017 年英国《银行家》杂志发布的全球千家大银行报告，交通银行一级资本位列第 11 位，较上年上升 2 位；根据 2017 年美国《财富》杂志发布的世界 500 强公司排行榜，交通银行营业收入位列第 171 位。

截至 2018 年 9 月 30 日，交通银行资产总额为人民币 93915.37 亿元。2018 年 1-9 月，交通银行实现净利润(归属于母公司股东)人民币 573.04 亿元。

交通银行总行设资产托管业务中心（下文简称“托管中心”）。现有员工具有多年基金、证券和银行的从业经验，具备基金从业资格，以及经济师、会计师、工程师和律师等中高级专业技术职称，员工的学历层次较高，专业分布合理，职业技能优良，职业道德素质过硬，是一支诚实勤勉、积极进取、开拓创新、奋发向上的资产托管从业人员队伍。

## （二）主要人员情况

彭纯先生，董事长、执行董事，高级会计师。

彭先生 2018 年 2 月起任本行董事长、执行董事。2013 年 11 月起任本行执行董事。2013 年 11 月至 2018 年 2 月任本行副董事长、执行董事，2013 年 10 月至 2018 年 1 月任本行行长；2010 年 4 月至 2013 年 9 月任中国投资有限责任公

司副总经理兼中央汇金投资有限责任公司执行董事、总经理；2005年8月至2010年4月任本行执行董事、副行长；2004年9月至2005年8月任本行副行长；2004年6月至2004年9月任本行董事、行长助理；2001年9月至2004年6月任本行行长助理；1994年至2001年历任本行乌鲁木齐分行副行长、行长，南宁分行行长，广州分行行长。彭先生1986年于中国人民银行研究生部获经济学硕士学位。

任德奇先生，副董事长、执行董事、行长，高级经济师。

任先生2018年8月起任本行副董事长、执行董事、行长。2014年7月至2016年11月任中国银行副行长，2016年12月至2018年6月任中国银行执行董事、副行长，其中：2015年10月至2018年6月兼任中银香港（控股）有限公司非执行董事，2016年9月至2018年6月兼任中国银行上海人民币交易业务总部总裁；2003年8月至2014年5月历任中国建设银行信贷审批部副总经理、风险监控部总经理、授信管理部总经理、湖北省分行行长、风险管理部总经理；1988年7月至2003年8月先后在中国建设银行岳阳长岭支行、岳阳市中心支行、岳阳分行，中国建设银行信贷管理委员会办公室、信贷风险管理部工作。任先生1988年于清华大学获工学硕士学位。

袁庆伟女士，资产托管业务中心总裁，高级经济师。

袁女士2015年8月起任本行资产托管业务中心总裁；2007年12月至2015年8月，历任本行资产托管部总经理助理、副总经理，本行资产托管业务中心副总裁；1999年12月至2007年12月，历任本行乌鲁木齐分行财务会计部副科长、科长、处长助理、副处长，会计结算部高级经理。袁女士1992年毕业于中国石油大学计算机科学系，获得学士学位，2005年于新疆财经学院获硕士学位。

### （三）基金托管业务经营情况

截至2018年9月30日，交通银行共托管证券投资基金384只。此外，交通银行还托管了基金公司特定客户资产管理计划、证券公司客户资产管理计划、银行理财产品、信托计划、私募投资基金、保险资金、全国社保基金、养老保障管理基金、企业年金基金、QFII证券投资资产、RQFII证券投资资产、QDII证券投资资产、RQDII证券投资资产和QDLP资金等产品。

### 三、 相关服务机构

#### (一) 基金份额发售机构

##### 1、直销机构

(1) 浦银安盛基金管理有限公司上海直销中心

地址：中国上海市淮海中路 381 号中环广场 38 楼

电话：(021) 23212899

传真：(021) 23212890

客服电话：400-8828-999；(021) 33079999

联系人：徐薇

网址：[www.py-axa.com](http://www.py-axa.com)

##### (2) 电子直销

浦银安盛基金管理有限公司电子直销（目前支持上海浦东发展银行借记卡、中国建设银行借记卡、中国农业银行借记卡、兴业银行借记卡、中信银行借记卡、广发银行借记卡、平安银行借记卡、邮政储蓄银行借记卡、上海农商银行借记卡、上海银行借记卡、华夏银行借记卡、招商银行借记卡、中国工商银行借记卡、交通银行借记卡、中国银行借记卡、光大银行借记卡、民生银行借记卡）

交易网站：[www.py-axa.com](http://www.py-axa.com)

微信服务号：浦银安盛微理财（AXASPDB-E）

客户端：“浦银安盛基金”APP

客服电话：400-8828-999；(021) 33079999

##### 2、代销机构

###### A. 银行、证券、期货公司

###### (1) 交通银行股份有限公司

注册地址：中国（上海）自由贸易试验区银城中路 188 号

办公地址：中国（上海）自由贸易试验区银城中路 188 号

法定代表人：彭纯

服务热线：95559

网址：[www.bankcomm.com](http://www.bankcomm.com)

###### (2) 中国银行股份有限公司

注册地址：北京市复兴门内大街 1 号

办公地址：北京市复兴门内大街 1 号

法定代表人：陈四清

服务热线：95566

网址：www.boc.cn

（3）上海浦东发展银行股份有限公司

注册地址：上海市中山东一路 12 号

办公地址：上海市中山东一路 12 号

法定代表人：高国富

服务热线：95528

网址：www.spdb.com.cn

（4）招商银行股份有限公司

注册地址：深圳市福田区深南大道 7088 号

办公地址：深圳市福田区深南大道 7088 号

法定代表人：李建红

服务热线：95555

网址：www.cmbchina.com

（5）兴业银行股份有限公司

注册地址：福建省福州市湖东路 154 号

办公地址：福建省福州市湖东路 154 号

法定代表人：高建平

服务热线：95561

网址：www.cib.com.cn

（6）中信银行股份有限公司

注册地址：北京市东城区朝阳门北大街 9 号

办公地址：北京市东城区朝阳门北大街 9 号

法定代表人：李庆萍

服务热线：95558

网址：bank.ecitic.com

（7）上海银行股份有限公司

注册地址：中国（上海）自由贸易试验区银城中路 168 号

办公地址：中国（上海）自由贸易试验区银城中路 168 号

法定代表人：金煜

服务热线：95594

网址：www.bosc.cn

（8）宁波银行股份有限公司

注册地址：浙江省宁波市鄞州区宁东路 345 号

办公地址：浙江省宁波市鄞州区宁东路 345 号

法定代表人：陆华裕

服务热线：95574

网址：www.nbcb.com.cn

（9）上海农村商业银行股份有限公司

注册地址：上海市中国（上海）自由贸易试验区银城中路 8 号 15-20 楼, 22-27 楼

办公地址：上海市中国（上海）自由贸易试验区银城中路 8 号 15-20 楼, 22-27 楼

法定代表人：冀光恒

服务热线：021-962999

网址：www.srcb.com

（10）中信证券股份有限公司

注册地址：广东省深圳市福田区中心三路 8 号卓越时代广场（二期）北座

办公地址：广东省深圳市福田区中心三路 8 号中信证券大厦

法定代表人：张佑君

服务热线：95548

网址：www.cs.ecitic.com

（11）光大证券股份有限公司

注册地址：上海市静安区新闸路 1508 号

办公地址：上海市静安区新闸路 1508 号

法定代表人：薛峰

服务热线：95525

网址：www.ebscn.com

（12）申万宏源证券有限公司

注册地址：上海市徐汇区长乐路 989 号 45 层

办公地址：上海市徐汇区长乐路 989 号 45 层

法定代表人：李梅

服务热线：021-33389888

网址：www.swhysc.com

（13）申万宏源西部证券有限公司

注册地址：新疆乌鲁木齐市高新区（新市区）北京南路 358 号大成国际大厦  
20 楼 2005 室

办公地址：新疆乌鲁木齐市高新区（新市区）北京南路 358 号大成国际大厦  
20 楼 2005 室

法定代表人：韩志谦

服务热线：4008000562

网址：www.hysec.com

（14）海通证券股份有限公司

注册地址：上海市广东路 689 号海通证券大厦

办公地址：上海市广东路 689 号海通证券大厦

法定代表人：周杰

服务热线：95553 或 4008888001

网址：www.htsec.com.cn

（15）国泰君安证券股份有限公司

注册地址：中国（上海）自由贸易试验区商城路 618 号

办公地址：上海市浦东新区银城中路 168 号上海银行大厦 29 楼

法定代表人：杨德红

服务热线：95521 或 400-8888-666

网址：www.gtja.com



（16）中泰证券股份有限公司

注册地址：山东省济南市市中区经七路 86 号

办公地址：山东省济南市市中区经七路 86 号

法定代表人：李玮

服务热线：95538

网址：www.zts.com.cn

（17）中国银河证券股份有限公司

注册地址：北京市西城区金融大街 35 号国际企业大厦 C 座 2-6 层

办公地址：北京市西城区金融大街 35 号国际企业大厦 C 座 2-6 层

法定代表人：陈共炎

服务热线：4008-888-888 或 95551

网址：www.chinastock.com.cn

（18）招商证券股份有限公司

注册地址：深圳市福田区益田路江苏大厦 A 座 38 至 45 层

办公地址：深圳市福田区益田路江苏大厦 A 座 38 至 45 层

法定代表人：霍达

服务热线：95565

网址：www.newone.com.cn

（19）广发证券股份有限公司

注册地址：广东省广州市天河北路 183-187 号大都会广场 43 楼广东省广州市黄埔区中新广州知识城腾飞一街 2 号 618 室

办公地址：广东省广州市天河区天河北路 183-187 号大都会广场 40 楼 5 楼, 7 楼, 8 楼, 18 楼, 19 楼, 38-44 楼.

法定代表人：孙树明

服务热线：95575

网址：www.gf.com.cn

（20）兴业证券股份有限公司

注册地址：福建省福州市湖东路 268 号

办公地址：福建省福州市湖东路 268 号

法定代表人：兰荣

服务热线：95562

网址：[www.xyzq.com.cn](http://www.xyzq.com.cn)

（21）中信建投证券股份有限公司

注册地址：北京市朝阳区安立路 66 号 4 号楼

办公地址：北京市朝阳区门内大街 188 号

法定代表人：王常青

服务热线：95587 或 4008888108

网址：[www.csc108.com](http://www.csc108.com)

（22）安信证券股份有限公司

注册地址：深圳市福田区金田路 2222 号安联大厦 34 层、28 层 A02 单元

办公地址：广东省深圳市福田区金田路 4018 号安联大厦 35 层

法定代表人：王连志

服务热线：4008001001

网址：[www.essence.com.cn](http://www.essence.com.cn)

（23）上海证券有限责任公司

注册地址：上海市四川中路 213 号久事商务大厦 7 楼

办公地址：上海市四川中路 213 号久事商务大厦 7 楼

法定代表人：李俊杰

服务热线：021-962518

网址：[www.962518.com](http://www.962518.com)

（24）平安证券股份有限公司

注册地址：广东省深圳市福田区金田路 4036 号荣超大厦 16-20 层

办公地址：广东省深圳市福田区金田路 4306 号荣超大厦 18 楼

法定代表人：刘世安

服务热线：95511-8

网址：[www.stock.pingan.com](http://www.stock.pingan.com)

（25）中信证券（山东）有限责任公司

注册地址：山东省青岛市崂山区深圳路 222 号 1 号楼 2001

办公地址：山东省青岛市崂山区深圳路 222 号 1 号楼 2001

法定代表人：姜晓林

服务热线：95548

网址：[www.citicssd.com](http://www.citicssd.com)

（26）德邦证券股份有限公司

注册地址：上海市普陀区曹杨路 510 号南半幢 9 楼

办公地址：上海市浦东新区福山路 500 号城建国际中心 26 楼

法定代表人：武晓春

服务热线：4008888128

网址：[www.tebon.com.cn](http://www.tebon.com.cn)

（27）万联证券股份有限公司

注册地址：广东省广州市天河区珠江东路 11 号高德置地广场 18、19 层

办公地址：广东省广州市天河区珠江东路 11 号高德置地广场 18、19 层

法定代表人：张建军

服务热线：4008888133

网址：[www.wlzq.cn](http://www.wlzq.cn)

（28）中山证券有限责任公司

注册地址：广东省深圳市南山区科技中一路西华强高新发展大楼 7 层, 8 层

办公地址：广东省深圳市南山区科技中一路西华强高新发展大楼 7 层, 8 层

法定代表人：黄扬录

服务热线：95329

网址：[www.zszq.com](http://www.zszq.com)

（29）中信期货有限公司

注册地址：深圳市福田区中心三路 8 号卓越时代广场（二期）北座 13 层  
1301-1305 室、14 层

办公地址：深圳市福田区中心三路 8 号卓越时代广场（二期）北座 13 层  
1301-1305 室、14 层

法定代表人：张皓

服务热线：4009908826

网址：[www.citicsf.com](http://www.citicsf.com)

#### B. 第三方销售

##### （1）蚂蚁（杭州）基金销售有限公司（原数米基金）

注册地址：杭州市余杭区仓前街道文一西路 1218 号 1 栋 202 室

办公地址：浙江省杭州市滨江区江南大道 3588 号恒生大厦 12 楼

法定代表人：陈柏青

服务热线：4000766123

网址：[www.fund123.cn](http://www.fund123.cn)

##### （2）上海好买基金销售有限公司

注册地址：上海市虹口区欧阳路 196 号 26 号楼 2 楼 41 号

办公地址：上海市浦东南路 1118 号鄂尔多斯国际大厦 903~906 室

法定代表人：杨文斌

服务热线：4007009665

网址：[www.ehowbuy.com](http://www.ehowbuy.com)

##### （3）上海长量基金销售投资顾问有限公司

注册地址：上海市浦东新区高翔路 526 号 2 幢 220 室

办公地址：上海市浦东新区东方路 1267 号 11 层

法定代表人：张跃伟

服务热线：4008202899

网址：[www.erichfund.com](http://www.erichfund.com)

##### （4）众升财富（北京）基金销售有限公司（原万银财富）

注册地址：北京市朝阳区望京东园四区 A 座 9 层 908 室

办公地址：北京市朝阳区望京浦项中心 A 座 04-08

法定代表人：李招弟

服务热线：4000598888

网址：[www.zscffund.com](http://www.zscffund.com)

##### （5）浙江同花顺基金销售有限公司

注册地址：杭州市文二西路 1 号 903 室

办公地址：杭州市余杭区五常街道同顺街 18 号同花顺大厦

法定代表人：凌顺平

服务热线：4008773772

网址：www.5ifund.com

（6）上海天天基金销售有限公司

注册地址：上海市龙田路 190 号 2 号楼 2 层

办公地址：上海市徐汇区宛平南路 88 号金座

法定代表人：其实

服务热线：4001818188

网址：www.1234567.com.cn

（7）北京展恒基金销售股份有限公司

注册地址：北京市顺义区后沙峪镇安富街 6 号

办公地址：北京市朝阳区安苑路 15-1 号邮电新闻大厦 2 层

法定代表人：闫振杰

服务热线：4008188000

网址：www.myfp.cn

（8）和讯信息科技有限公司

注册地址：北京市朝阳区朝外大街 22 号 1002 室

办公地址：北京市朝阳区朝外大街 22 号 1002 室

法定代表人：王莉

服务热线：4009200022

网址：licaike.hexun.com

（9）北京恒天明泽基金销售有限公司

注册地址：北京市经济技术开发区宏达北路 10 号 5 层 5122 室

办公地址：北京市朝阳区东三环北路甲 19 号 SOHO 嘉盛中心 30 层 3001 室

法定代表人：周斌

服务热线：4008980618

网址：www.chtfund.com

（10）一路财富（北京）基金销售股份有限公司

注册地址：北京市西城区阜成门外大街 2 号 1 幢 A2208 室

办公地址：北京市西城区阜成门外大街 2 号 1 幢 A2208 室

法定代表人：吴雪秀

服务热线：4000011566

网址：www.yilucaifu.com

（11）上海利得基金销售有限公司

注册地址：上海市宝山区蕴川路 5475 号 1033 室

办公地址：上海浦东新区峨山路 91 弄 61 号 10 号楼 12 楼

法定代表人：李兴春

服务热线：4009217755

网址：www.leadbank.com.cn

（12）上海陆金所基金销售有限公司

注册地址：上海市浦东新区陆家嘴环路 1333 号 14 楼 09 单元

办公地址：上海市浦东新区陆家嘴环路 1333 号 14 楼

法定代表人：王之光

服务热线：4008666618

网址：www.lu.com

（13）上海凯石财富基金销售有限公司

注册地址：上海市黄浦区西藏南路 765 号 602-115 室

办公地址：上海市黄浦区延安东路 1 号凯石大厦 4 楼

法定代表人：陈继武

服务热线：4006433389

网址：www.vstonefund.com

（14）大泰金石基金销售有限公司

注册地址：南京市建邺区江东中路 222 号南京奥体中心现代五项馆 2105 室

办公地址：上海市浦东新区峨山路 505 号东方纯一大厦 15 楼

法定代表人：袁顾明

服务热线：021-22267995

网址：www.dtfunds.com

（15）北京虹点基金销售有限公司（原乐融多源）

注册地址：北京市朝阳区工人体育场北路甲 2 号裙房 2 层 222 单元

办公地址：北京市朝阳区工人体育馆北路甲 2 号盈科中心 B 座裙楼二层

法定代表人：胡伟

服务热线：4006180707

网址：www.hongdianfund.com

（16）珠海盈米基金销售有限公司

注册地址：珠海市横琴新区宝华路 6 号 105 室-3491

办公地址：广州市海珠区琶洲大道东 1 号保利国际广场南塔 12 楼  
B1201-1203

法定代表人：肖雯

服务热线：020-89629066

网址：www.yingmi.cn

（17）深圳众禄基金销售股份有限公司

注册地址：深圳市罗湖区梨园陆物资控股置地大厦 8 楼 801 室

办公地址：深圳市罗湖区梨园陆物资控股置地大厦 8 楼 801 室

法定代表人：薛峰

服务热线：4006788887

网址：www.zlfund.cn

（18）奕丰基金销售有限公司

注册地址：深圳市前海深港合作区千湾一路 1 号 A 栋 201 室

办公地址：深圳市南山区海德三道航天科技广场 A 座 17 楼 1704 室

法定代表人：TAN YIK KUAN

服务热线：4006840500

网址：www.ifastps.com.cn

（19）上海联泰基金销售有限公司

注册地址：中国（上海）自由贸易实验区富特北路 277 号 3 层 310 室

办公地址：上海市长宁区福泉北路 518 号 8 号楼 3 层

法定代表人：燕斌

服务热线：4001666788

网址：[www.66zichan.com](http://www.66zichan.com)

(20) 深圳市新兰德证券投资咨询有限公司

注册地址：深圳市福田区华强北路赛格科技园 4 栋 10 层 1006#

办公地址：北京市西城区宣武门外大街 28 号富卓大厦 A 座 7 层

法定代表人：张彦

服务热线：4001661188

网址：[8.jrj.com.cn](http://8.jrj.com.cn)

(21) 北京创金启富基金销售有限公司

注册地址：北京市西城区民生胡同 31 号 5 号楼 51A

办公地址：北京市西城区白纸坊东街 2 号经济日报社综合楼 A 座 712 室

法定代表人：梁蓉

服务热线：4006262818

网址：[www.5irich.com](http://www.5irich.com)

(22) 乾道盈泰基金销售（北京）有限公司

注册地址：北京市西城区德胜门外大街 13 号院 1 号楼 1302

办公地址：北京市西城区德外大街合生财富广场 1302 室

法定代表人：王兴吉

服务热线：4000888080

网址：[www.qiandaojr.com](http://www.qiandaojr.com)

(23) 中证金牛（北京）投资咨询有限公司

注册地址：北京市丰台区东管头 1 号 2 号楼 2-45 室

办公地址：北京市西城区宣武门外大街甲 1 号环球财讯中心 A 座 5 层

法定代表人：钱昊旻

服务热线：4008909998

网址：[www.jnlc.com](http://www.jnlc.com)

(24) 北京汇成基金销售有限公司

注册地址：北京市海淀区中关村大街 11 号 E 世界财富中心 A 座 1108 号

办公地址：北京市海淀区中关村大街 11 号 E 世界财富中心 A 座 1108 号

法定代表人：王伟刚



服务热线：4006199059

网址：www.hcjjjin.com

（25）北京肯特瑞基金销售有限公司

注册地址：北京市海淀区中关村东路 66 号 1 号楼 22 层 2603-06

办公地址：北京市大兴区亦庄经济开发区科创十一街 18 号院 A 座 17 层

法定代表人：陈超

服务热线：95118

网址：fund.jd.com

（26）上海华夏财富投资管理有限公司

注册地址：上海市虹口区东大名路 687 号 1 幢 2 楼 268 室

办公地址：北京市西城区金融大街 33 号通泰大厦 B 座 8 层

法定代表人：毛淮平

服务热线：4008175666

网址：www.amcfortune.com

（27）天津万家财富资产管理有限公司

注册地址：天津自贸区（中心商务区）迎宾大道 1988 号滨海浙商大厦公寓  
2-2413 室

办公地址：北京市西城区太平桥大街丰盛胡同 28 号太平洋保险大厦

法定代表人：李修辞

服务热线：01059013895

网址：www.wanjiawealth.com

（28）上海基煜基金销售有限公司

注册地址：上海市崇明县长兴镇路潘园公路 1800 号 2 号楼 6153 室（上海泰  
和经济发展区）

办公地址：上海市昆明路 518 号北美广场 A1002-A1003 室

法定代表人：王翔

服务热线：4008205369

网址：www.jiyufund.com.cn

（29）上海有鱼基金销售有限公司

注册地址：上海自由贸易试验区浦东大道 2123 号 3 层 3E-2655 室

办公地址：上海徐汇区桂平路 391 号 B 座 19 层

法定代表人：林琼

服务热线：021-60907378

网址：www.youyufund.com

（30）上海万得基金销售有限公司

注册地址：中国（上海）自由贸易试验区福山路 33 号 11 楼 B 座

办公地址：上海市浦东新区浦明路 1500 号万得大厦 11 楼

法定代表人：王廷富

服务热线：400-821-0203

网址：www.520fund.com.cn

（31）南京苏宁基金销售有限公司

注册地址：南京市玄武区苏宁大道 1-5 号

办公地址：南京市玄武区苏宁大道 1-5 号

法定代表人：刘汉青

服务热线：95177

网址：www.snjijin.com

（32）上海挖财基金销售有限公司

注册地址：中国（上海）自由贸易试验区杨高南路 799 号 5 层 01、02、03 室

办公地址：中国（上海）自由贸易试验区杨高南路 799 号 5 层 01、02、03 室

法定代表人：冷飞

服务热线：021-50810673

网址：www.wacaijijin.com

（33）和耕传承基金销售有限公司

注册地址：郑州市郑东新区东风东路东、康宁街北 6 号楼 6 楼 602、603 房间

办公地址：北京市朝阳区酒仙桥路 6 号院国际电子城 b 座

法定代表人：李淑慧

服务热线：4000-555-671

网址：www.hgccpb.com

（34）通华财富（上海）基金销售有限公司

注册地址：上海虹口区同丰路 667 弄 107 号 201 室

办公地址：上海市浦东新区金沪路 55 号通华科技大厦 7 楼

法定代表人：马刚

服务热线：95193

网址：www.tonghuafund.com

（35）民商基金销售（上海）有限公司

注册地址：上海黄浦区北京东路 666 号 H 区（东座）6 楼 A3

办公地址：上海市浦东新区张杨路 707 号生命人寿大厦 32 楼

法定代表人：贲惠琴

服务热线：021-50206003

网址：www.msftcc.com

（36）北京蛋卷基金销售有限公司

注册地址：北京市朝阳区阜通东大街 1 号院 6 号楼 2 单元 21 层 222507

办公地址：北京市朝阳区阜通东大街 1 号院 6 号楼 2 单元 21 层 222507

法定代表人：钟斐斐

服务热线：400-159-9288

网址：www.danjuanapp.com

（37）嘉实财富管理有限公司

注册地址：上海市浦东新区世纪大道 8 号上海国金中心办公楼二期 53 层  
5312-15 单元

办公地址：北京市朝阳区建国路 91 号金地中心 A 座 6 层

法定代表人：赵学军

服务热线：400-021-8850

网址：www.harvestwm.cn

（38）北京百度百盈基金销售有限公司

注册地址：北京市海淀区上地十街 10 号 1 幢 1 层 101

办公地址：北京市海淀区上地信息路甲 9 号奎科科技大厦

法定代表人：张旭阳

服务热线：95055-9

网址：www.baiyingfund.com

基金管理人可根据《基金法》、《运作办法》、《销售办法》和《基金合同》等的规定，选择其他符合要求的机构代理销售本基金，并及时履行信息披露义务。

## **(二)注册登记机构**

名称：中国证券登记结算有限责任公司

住所：北京市西城区太平桥大街 17 号

办公地址：北京市西城区太平桥大街 17 号

法定代表人：周明

联系人：赵亦清

电话：(010) 50938782

传真：(010) 50938991

## **(三)出具法律意见书的律师事务所和经办律师**

名称：国浩律师（上海）事务所

办公地址：上海市静安区北京西路 968 号嘉地中心 23-25 层

负责人：李强

电话：021-52341668

传真：021-52341670

联系人：孙芳尘

经办律师：宣伟华、孙芳尘

## **(四)审计基金财产的会计师事务所和经办注册会计师**

名称：普华永道中天会计师事务所（特殊普通合伙）

住所：中国（上海）自由贸易试验区陆家嘴环路 1318 号星展银行大厦 507 单元 01 室

办公地址：上海市湖滨路 202 号普华永道中心 11 楼

执行事务合伙人：李丹

电话：（021）23238888

传真：（021）23238800

联系人：张振波

经办注册会计师：张振波、罗佳

#### **(五)其他服务机构及委托办理业务的有关情况**

公司信息技术系统由信息技术系统基础设施系统以及有关业务应用系统构成。信息技术系统基础设施系统包括机房工程系统、网络集成系统，这些系统在公司筹建之初由专业的系统集成公司负责建成，之后日常的维护管理由公司负责，但与第三方服务公司签订有技术服务合同，由其提供定期的巡检及特殊情况下的技术支持。公司业务应用系统主要包括开放式基金登记过户子系统、直销系统、资金清算系统、投资交易系统、估值核算系统、网上交易系统、呼叫中心系统、外服系统、营销数据中心系统等。这些系统也主要是在公司筹建之初采购专业系统提供商的产品建设而成，建成之后在业务运作过程中根据公司业务的需要进行相关的系统功能升级，升级由系统提供商负责完成，升级后的系统也均是系统提供商对外提供的通用系统。业务应用系统日常的维护管理由公司负责，但与系统提供商签订有技术服务合同，由其提供定期的巡检及特殊情况下的技术支持。除上述情况外，公司未委托服务机构代为办理重要的、特定的信息技术系统开发、维护事项。

另外，本公司可以根据自身发展战略的需要，委托资质良好的基金服务机构代为办理基金份额登记、估值核算等业务。

### **四、 基金的名称**

浦银安盛港股通量化优选灵活配置混合型证券投资基金

### **五、 基金的类型**

混合型证券投资基金

### **六、 基金的投资目标**

本基金通过积极主动的资产配置，在合理控制风险并保证充分流动性的前提

下，力争实现基金资产的长期稳定增值。

## 七、 基金的投资范围

本基金投资于具有良好流动性的金融工具，包括国内依法发行上市的股票（包括中小板、创业板及其他经中国证监会核准上市的股票）、港股通标的股票、债券（国债、金融债、企业债、公司债、次级债、可转换债券、分离交易可转债、央行票据、中期票据、短期融资券、超短期融资券等）、资产支持证券、质押及买断式回购、银行存款、衍生工具（股指期货、权证等）及法律法规或中国证监会允许基金投资的其他金融工具（但须符合中国证监会的相关规定）。

如法律法规或监管机构以后允许基金投资其他品种，基金管理人在履行适当程序后，可以将其纳入投资范围。

基金的投资组合比例为：股票资产占基金资产的0%-95%，其中投资于港股通标的股票的比例不低于非现金资产的80%，每个交易日日终在扣除股指期货合约需缴纳的交易保证金后，现金或到期日在一年以内的政府债券不低于基金资产净值的5%，现金不包括结算备付金、存出保证金、应收申购款等。

## 八、 基金的投资策略

### （一）资产配置策略

资产配置策略采用浦银安盛资产配置模型，通过宏观经济、估值水平、流动性和市场政策等四个因素的分析框架，动态把握不同资产类别的投资价值、投资时机以及其风险收益特征的相对变化，进行股票、债券和现金等大类资产的合理配置，在严格控制投资风险的基础上追求基金资产的长期持续稳定增长。

### （二）股票投资策略

本基金坚持“自上而下”与“自下而上”相结合的投资理念，通过灵活资产配置，注重风险与收益的平衡，结合行业发展趋势精选个股构建投资组合。

#### 1、行业精选策略

本基金主要考察行业定价能力和行业内竞争格局等因素，来构造本基金选股策略。

##### （1）基于行业定位和定价能力的分析和判断

本基金将通过毛利率的变化情况深入分析各个相关行业的定位与定价能力，重点关注那些可顺利将上游成本转化、产品提价能力强，保持较高毛利率的行业。

### （2）基于全球视野下的行业发展潜力和行业景气程度的分析和判断

本基金着眼于全球视野，借鉴全球范围内各国家在经济结构调整中相关行业发展的国家经验，再结合对国内宏观经济、行业政策、产业发展规律、居民收入支出变化等经济因素的分析，从而判别国内各行业产业链传导的内在机制，并从中找出最具发展潜力以及处于高景气中的行业。

### （3）基于行业竞争结构的分析

本基金重点通过波特的竞争理论考察各行业的竞争结构：a.成本控制能力；b.现有竞争状况；c.产品定价能力；d.新进入者的威胁；e.替代品的威胁等。本基金重点投资那些行业内竞争规范、行业中上市公司具有一定市场份额集中度的行业。

## 2、港股通标的股票投资策略

本基金将仅通过内地与香港股票市场交易互联互通机制，遵循沪港通、深港通规定投资于香港股票市场，不使用合格境内机构投资者(QDII)境外投资额度进行境外投资。本基金在个股选择策略上，注重有现金分红、成长性好、基本面优良、相对 A 股市场估值合理的股票进行长期投资。此外，将从香港股票市场与大陆股票市场存在的差异对股票投资价值的影响和人民币与港币间的汇兑比率变化等方面对投资策略进行调整。

本基金借鉴外方股东安盛投资管理亚洲（新加坡）Rosenberg 团队在港股市场上的量化投资管理经验，将定性分析和定量分析相结合，对港股中属于互联互通标的的上市公司进行精选，筛选出具有与成长潜力且合理定价的上市公司。

本基金从公司主营业务、公司财务报表和损益表、公司未来的盈利增长预测状况对公司的基本面进行综合分析和合理定价，并结合投资者的情绪和未来成长的可持续性对未来基本面的演变进行研究，遵循自下而上的选股策略，结合行业配置精选个股构建组合。

本基金重点从价值和盈利两个维度来建立模型，达到精选优秀公司的目的。价值模型侧重于对所有的上市公司的价值进行合理定价。本基金通过以下三种方式来完成定价：第一，对每项主营业务的资产价值进行评估；第二，对公司的资产负债表和损益表进行一定的调整，优秀项给予溢价；第三，对于有特色业务的公司给予一定溢价。通过以上系统性的评估过程对公司价值进行了重新定价，从

而能够识别出当前被高估和被低估的公司。在盈利模型中，本基金从三个方面来评估公司未来的盈利状况。第一，未来的盈利能力；第二，管理效率在未来短期和长期中提升的可能性；第三，市场分析师的一致预期和盈利变动情况。公司的未来的盈利持续情况会对公司的股价走向带来影响。

本基金依靠海量的数据和量化筛选工具，精选出价值被低估而且盈利状况未来会继续提升的公司，并以此来构建组合。

### （三）债券投资策略

#### 1、久期与期限结构管理策略

利率风险是债券投资最主要的风险来源和收益来源之一，衡量债券利率风险的核心指标是久期。本基金通过对宏观经济状况和货币政策的分析，对债券市场走势作出判断，并形成对未来市场利率变动方向的预期，动态调整债券组合的久期。在久期确定的基础上，根据对收益率曲线形状变化情景的分析，分别采用子弹型策略、哑铃型策略或梯形策略，进一步组合的期限结构，使本基金获得较好的收益。

#### 2、类属配置策略

在保证流动性的基础上，本基金将通过国债、央行票据、金融债、企业债、公司债、短期融资券、可分离债券、资产支持证券、回购和银行存款等资产的合理组合实现稳定的投资收益。

类属配置主要策略包括研究国债与金融债之间的利差、交易所与银行间的市场利差、企业债与国债的信用利差等，寻找价值相对低估的投资品种。

#### 3、个券选择策略

##### （1）流动性策略

通过对流动性做针对性地分析，考察个券的流动性。

##### （2）信用分析策略

为了确保本金安全的基础上获得稳定的收益，本基金对企业债、公司债、金融债、短期融资券等信用债券进行信用分析。此分析主要通过三个角度完成：①独立第三方的外部评级结果；②第三方担保情况；③基于基金管理人自有的数量化公司财务研究模型的内部评价。该模型在信用评价方面的主要作用在于通过对部分关键的财务指标分析判断债券发行企业未来出现偿债风险的可能性，从而确



定该企业发行债券的信用等级与利率水平。主要关键的指标包括：NET DEBT/EBITDA、EBIT/I、资产负债率、流动资产/流动负债、经营活动现金流/总负债。其中资产负债率、流动资产/流动负债主要分析企业债务水平与结构，其他的指标主要分析企业经营效益对未来偿债能力的支持能力。

#### 4、回购策略

该策略在资金相对充裕的情况下是风险较低的投资策略。即在基础组合的基础上，使用基础组合持有的债券进行回购融入短期资金滚动操作，同时选择适宜期限的交易所和银行间品种进行投资以获取骑乘及短期债券与货币市场利率的利差。

#### 5、资产支持证券投资策略

本基金通过分析资产支持证券对应资产池的资产特征，来估计资产违约风险和提前偿付风险，根据资产证券化的收益结构安排，模拟资产支持证券的本金偿还和利息收益的现金流支付，并利用合理的收益率曲线对资产支持证券进行估值。同时还将充分考虑该投资品种的风险补偿收益和市场流动性，控制资产支持证券投资的风险，以获取较高的投资收益。

#### 6、中期票据投资策略

投资策略通过浦银安盛信用分析系统，遴选收益风险平衡或被市场错误定价的中期票据，兼顾流动性，以持有到期为主，波段操作结合的方式进行中期票据的投资。

#### （四）股指期货投资策略

本基金在进行股指期货投资时，将根据风险管理的原则，以套期保值为主要目的，在风险可控的前提下，本着谨慎原则，参与股指期货的投资，以管理投资组合的系统性风险，改善组合的风险收益特性。套期保值将主要采用流动性好、交易活跃的期货合约。本基金在进行股指期货投资时，将通过对证券市场和期货市场运行趋势的研究，并结合股指期货的定价模型寻求其合理的估值水平。

基金管理人将建立股指期货交易决策部门或小组，授权特定的管理人员负责股指期货的投资审批事项，同时针对股指期货交易制定投资决策流程和风险控制等制度并报董事会批准。

#### （五）权证投资策略

本基金的权证投资以权证的市场价值分析为基础，配以权证定价模型寻求其合理估值水平，以主动式的科学投资管理为手段，充分考虑权证资产的收益性、流动性及风险性特征，通过资产配置、品种与类属选择，追求基金资产稳定的当期收益。

## 九、 业绩比较基准

本基金的业绩比较基准为：恒生综合指数收益率\*55%+中证综合债指数收益率\*45%。

本基金选择恒生综合指数收益率、中证综合债指数收益率作为业绩比较基准的原因如下：

恒生综合指数是由恒生指数服务有限公司编制的加权平均股价指数，具有广泛的市场代表性和市场影响力，适合作为本基金的股票投资业绩比较基准；中证综合债指数由中证指数公司编制，样本由银行间市场和沪深交易所市场的国债、金融债、企业债、央票及短融组成，是综合反映银行间债券市场和沪深交易所债券市场的跨市场债券指数。

如果今后法律法规发生变化，或者有更权威的、更能为市场普遍接受的业绩比较基准推出，或者是市场上出现更加适合用于本基金的业绩基准的指数时，本基金管理人可以在与基金托管人协商一致并履行适当程序后，调整或变更业绩比较基准并及时公告，而无需召开基金份额持有人大会。

## 十、 风险收益特征

本基金为混合型基金，属于中高风险、中高收益预期的基金品种，其风险收益预期高于货币市场基金和债券型基金，低于股票型基金。本基金可投资港股通标的的股票，需承担港股通机制下因投资环境、投资标的、市场制度以及交易规则等差异带来的特有风险。

## 十一、 基金的投资组合报告

本投资组合报告所载数据截至 2018 年 12 月 31 日（财务数据未经审计）。

### （一）报告期末基金资产组合情况

序号	项目	金额(元)	占基金总资产的比例(%)
1	权益投资	175,402,529.96	71.19
	其中：股票	175,402,529.96	71.19
2	基金投资	-	-
3	固定收益投资	-	-
	其中：债券	-	-
	资产支持证券	-	-
4	贵金属投资	-	-
5	金融衍生品投资	-	-
6	买入返售金融资产	30,000,000.00	12.18
	其中：买断式回购的买入返售金融资产	-	-
7	银行存款和结算备付金合计	40,922,412.37	16.61
8	其他资产	64,620.32	0.03
9	合计	246,389,562.65	100.00

注：其中港股通股票投资（175,402,529.96元）占总资产比例71.19%。

## (二) 报告期末按行业分类的股票投资组合

### 2.1 报告期末按行业分类的境内股票投资组合

注：本期末本基金未持有境内股票。

### 2.2 报告期末按行业分类的港股通投资股票投资组合

行业类别	公允价值（人民币）	占基金资产净值比例(%)
A 基础材料	6,520,908.20	2.66
B 消费者非必需品	13,709,536.90	5.58
C 消费者常用品	4,170,957.34	1.70
D 能源	13,692,079.49	5.58
E 金融	59,243,242.23	24.13
F 医疗保健	7,611,663.31	3.10
G 工业	18,812,925.25	7.66

H 信息技术	17,519,036.33	7.14
I 电信服务	7,282,444.30	2.97
J 公用事业	1,527,216.60	0.62
K 房地产	25,312,520.01	10.31
合计	175,402,529.96	71.45

注：以上分类采用全球行业分类标准（GICS）。

### （三）报告期末按公允价值占基金资产净值比例大小排序的前十名股票投资明细

序号	股票代码	股票名称	数量（股）	公允价值（元）	占基金资产净值比例（%）
1	00700	腾讯控股	56,000	15,407,100.80	6.28
2	00939	建设银行	2,184,000	12,361,990.37	5.04
3	01299	友邦保险	211,600	12,051,254.80	4.91
4	03988	中国银行	2,207,000	6,536,154.09	2.66
5	00941	中国移动	79,500	5,248,722.77	2.14
6	01288	农业银行	1,488,000	4,471,984.61	1.82
7	00386	中国石油化工股份	862,000	4,222,039.80	1.72
8	00883	中国海洋石油	398,000	4,219,603.96	1.72
9	01398	工商银行	855,000	4,187,754.09	1.71
10	00857	中国石油股份	922,000	3,942,339.23	1.61

### （四）报告期末按债券品种分类的债券投资组合

注：本基金本报告期末未持有债券。

### （五）报告期末按公允价值占基金资产净值比例大小排名的前五名债券投资明细

注：本基金本报告期末未持有债券。

### （六）报告期末按公允价值占基金资产净值比例大小排名的前十名资产支持证券投资明细

注：本基金本报告期末未持有资产支持证券。

### （七）报告期末按公允价值占基金资产净值比例大小排序的前五名贵金属投资明细

注：本基金本报告期末未持有贵金属。

**（八）报告期末按公允价值占基金资产净值比例大小排名的前五名权证投资明细**

注：本基金本报告期末未持有权证。

**（九）报告期末本基金投资的股指期货交易情况说明**

**9.1 报告期末本基金投资的股指期货持仓和损益明细**

注：本基金本报告期末未持有股指期货。

**9.2 本基金投资股指期货的投资政策**

注：本基金本报告期末未持有股指期货。

**（十）报告期末本基金投资的国债期货交易情况说明**

**10.1 本期投资国债期货的投资政策**

注：本基金本报告期末未持有国债期货。

**10.2 报告期末本基金投资的国债期货持仓和损益明细**

注：本基金本报告期末未持有国债期货。

**10.3 本期国债期货投资评价**

注：本基金本报告期末未持有国债期货。

**（十一）投资组合报告附注**

**11.1** 报告期内本基金投资的前十名证券的发行主体没有被监管部门立案调查或在报告编制日前一年内受到公开谴责、处罚的情况。

**11.2** 本基金投资的前十名股票中，没有超出基金合同规定的备选股票库的范围。

**11.3 其他资产构成**

序号	名称	金额（元）
1	存出保证金	-
2	应收证券清算款	-
3	应收股利	26,531.26
4	应收利息	38,089.06
5	应收申购款	-
6	其他应收款	-

7	待摊费用	-
8	其他	-
9	合计	64,620.32

#### 11.4 报告期末持有的处于转股期的可转换债券明细

注：本基金本报告期末未持有债券。

#### 11.5 报告期末前十名股票中存在流通受限情况的说明

注：本基金本报告期末前十名股票中不存在流通受限的股票。

#### 11.6 投资组合报告附注的其他文字描述部分

-

## 十二、 基金业绩

基金管理人依照恪尽职守、诚实信用、谨慎勤勉的原则管理和运用基金财产，但不保证基金一定盈利，也不保证最低收益。基金的过往业绩并不代表其未来表现。投资有风险，投资者在做出投资决策前应仔细阅读本基金的招募说明书。

（一）浦银安盛港股通量化优选灵活配置混合型证券投资基金份额净值增长率及其与同期业绩比较基准收益率的比较：

阶段	净值增长率①	净值增长率标准差②	业绩比较基准收益率③	业绩比较基准收益率标准差④	①-③	②-④
2018年01月24日至 2018年12月31日	-11.32%	0.87%	-10.80%	0.73%	-0.52%	0.14%

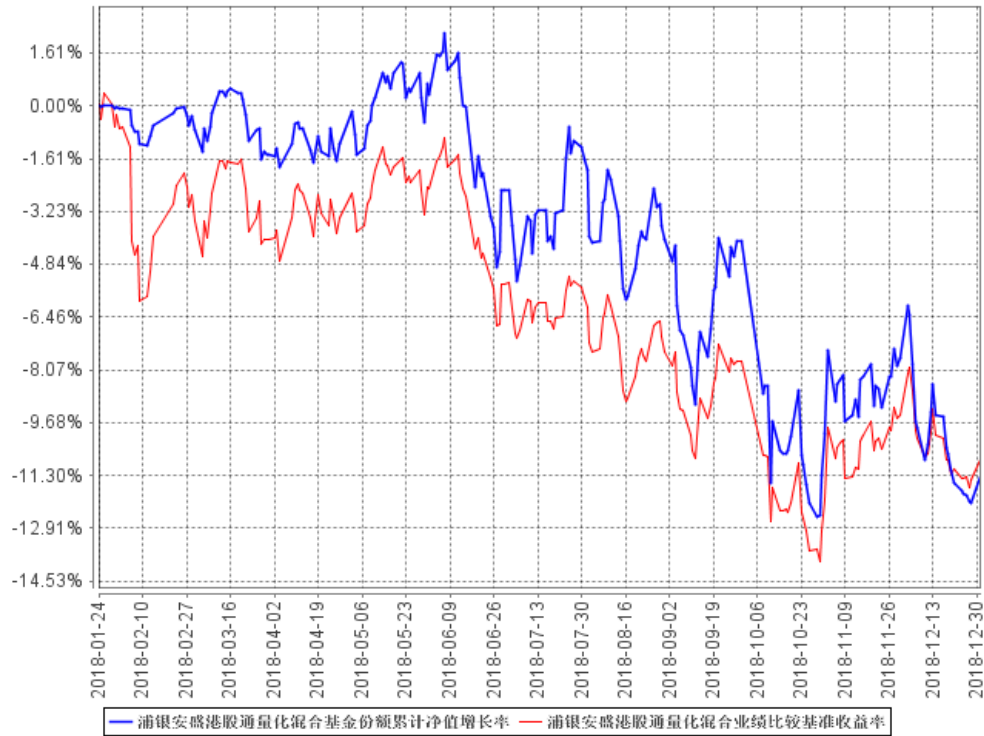
（二）浦银安盛港股通量化优选灵活配置混合型证券投资基金自基金合同生效以来基金累计份额净值增长率变动及其与同期业绩比较基准收益率变动的比较

浦银安盛港股通量化优选灵活配置混合型证券投资基金

累计份额净值增长率与业绩比较基准收益率的历史走势对比图

（2018年1月24日至2018年12月31日）

浦银安盛港股通量化混合基金份额累计净值增长率与同期业绩比较基准收益率的历史走势对比图



### 十三、 基金费用概览

#### (一) 基金费用的种类

- 1、基金管理人的管理费；
- 2、基金托管人的托管费；
- 3、《基金合同》生效后与基金相关的信息披露费用；
- 4、《基金合同》生效后与基金相关的会计师费、律师费、仲裁费和诉讼费；
- 5、基金份额持有人大会费用；
- 6、基金的证券、期货交易及结算费用；
- 7、基金的银行汇划费用；
- 8、基金开户费和银行账户维护费；
- 9、因投资港股通标的股票而产生的各项合理费用；
- 10、按照国家有关规定和《基金合同》约定，可以在基金财产中列支的其他费用。

#### (二) 基金费用计提方法、计提标准和支付方式

- 1、基金管理人的管理费

本基金的管理费按前一日基金资产净值的 1.5%年费率计提。管理费的计算方法如下：

$$H=E \times 1.5\% \div \text{当年天数}$$

H 为每日应计提的基金管理费

E 为前一日的基金资产净值

基金管理费每日计提，逐日累计至每月月末，按月支付，由基金管理人向基金托管人发送基金管理费划款指令，基金托管人复核后于次月前 5 个工作日内从基金财产中一次性支付给基金管理人。若遇法定节假日、公休假等，支付日期顺延。

## 2、基金托管人的托管费

本基金的托管费按前一日基金资产净值的 0.25%的年费率计提。托管费的计算方法如下：

$$H=E \times 0.25\% \div \text{当年天数}$$

H 为每日应计提的基金托管费

E 为前一日的基金资产净值

基金托管费每日计提，逐日累计至每月月末，按月支付，由基金管理人向基金托管人发送基金托管费划款指令，基金托管人复核后于次月前 5 个工作日内从基金财产中一次性支取。若遇法定节假日、公休日等，支付日期顺延。

上述“（一）基金费用的种类中第 3—10 项费用”，根据有关法规及相应协议规定，按费用实际支出金额列入当期费用，由基金托管人根据基金管理人指令并参照行业惯例从基金财产中支付。

## （三） 不列入基金费用的项目

下列费用不列入基金费用：

- 1、基金管理人和基金托管人因未履行或未完全履行义务导致的费用支出或基金财产的损失；
- 2、基金管理人和基金托管人处理与基金运作无关的事项发生的费用；
- 3、《基金合同》生效前的相关费用；
- 4、其他根据相关法律法规及中国证监会的有关规定不得列入基金费用的项目。



#### （四） 费用调整

在法律法规规定的范围内，基金管理人和基金托管人协商一致后，可根据基金发展情况调整基金管理费率、基金托管费率，此项调整需召开基金份额持有人大会审议。

基金管理人必须于新的费率实施日前依照《信息披露办法》的有关规定在指定媒介上公告。

#### （五） 基金税收

本基金运作过程中涉及的各项纳税主体，其纳税义务按国家税收法律、法规执行。

### 十四、 对招募说明书更新部分的说明

- 1.在“重要提示”部分，更新了部分内容；
- 2.在“第三部分 基金管理人”部分，对“主要人员情况”和“基金管理人的内部控制制度”进行了更新；
- 3.在“第四部分 基金托管人”部分，更新了“基金托管人基本情况”；
- 4.在“第五部分 相关服务机构”部分，对基金份额发售机构和审计基金财产的会计师事务所和经办注册会计师部分内容进行了更新；
- 5.在“第八部分 基金份额的申购与赎回”，对“基金转换”和“定期定额投资计划”进行了更新；
- 6.在“第九部分 基金的投资”部分，补充了本基金最近一期公开披露的投资组合报告的内容和截至 2018 年 12 月 31 日的投资业绩；
- 7.在“第二十一部分 其他应披露事项”部分，更新了本基金招募说明书更新期间，本基金及基金管理人的有关公告。

浦银安盛基金管理有限公司

二〇一九年三月九日