



Chengyuan Co., Ltd.

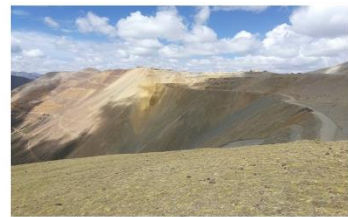
成远股份

成远股份

NEEQ:836865

成远矿业开发股份有限公司

(ChengyuanMiningDevelopmentCo., Ltd.)



年度报告摘要

— 2018 —

一. 重要提示

- 1.1 本年度报告摘要来自年度报告全文，投资者欲了解详细内容，应当仔细阅读同时刊载于全国股份转让系统公司指定信息披露平台（www.neeq.com.cn或www.neeq.cc）的年度报告全文。
- 1.2 公司董事会及其董事、监事会及其监事、公司高级管理人员保证本报告所载资料不存在任何虚假记载、误导性陈述或者重大遗漏，并对其内容的真实性、准确性和完整性承担个别及连带责任。
- 1.3 公司全体董事出席了审议本次年度报告的董事会会议。
- 1.4 中兴财光华会计师事务所(特殊普通合伙)对公司出具了标准无保留意见的审计报告。
- 1.5 公司联系方式

信息披露事务管理人/董事会秘书	付强
职务	董事会秘书
电话	0419-2667123
传真	0419-7175302
电子邮箱	61269563@qq.com
公司网址	http://www.cybp.com
联系地址及邮政编码	辽宁省辽阳市辽阳县首山镇胜利街 5-1 栋 111299
公司指定信息披露平台的网址	www.neeq.com.cn
公司年度报告备置地	公司董事会秘书办公室

二. 主要财务数据、股本结构及股东情况

2.1 主要财务数据

单位：元

	本期（末）	上期（末）	本期（末）比上期（末） 增减比例%
资产总计	153,303,160.73	112,118,119.58	36.73%
归属于挂牌公司股东的净资产	71,331,664.39	41,590,150.54	71.51%
营业收入	206,187,255.02	113,179,496.66	82.18%
归属于挂牌公司股东的净利润	20,697,985.47	16,473,974.30	25.64%
归属于挂牌公司股东的扣除非经常性损益后的净利润	20,377,044.18	16,164,557.48	26.06%
经营活动产生的现金流量净额	1,861,817.95	-6,876,306.41	-127.08%
加权平均净资产收益率	35.19%	48.60%	-
基本每股收益（元/股）	0.42	0.36	16.67%

稀释每股收益（元/股）	0.42	0.36	16.67%
归属于挂牌公司股东的每股净资产（元/股）	1.42	1.15	23.48%

2.2 普通股股本结构

单位：股

股份性质		期初		本期变动	期末	
		数量	比例%		数量	比例%
无限售条件股份	无限售股份总数	20,861,750	57.65%	4,811,537	25,673,287	51.20%
	其中：控股股东、实际控制人	2,884,125	7.97%	923,122	3,807,247	7.59%
	董事、监事、高管	2,224,625	6.15%	46,525	2,271,150	4.53%
	核心员工	2,810,000	7.77%	1,056,310	3,866,310	7.71%
有限售条件股份	有限售股份总数	15,326,250	42.35%	9,135,233	24,461,483	48.78%
	其中：控股股东、实际控制人	8,652,375	23.91%	2,769,367	11,421,742	22.78%
	董事、监事、高管	6,673,875	18.44%	139,575	6,813,450	13.59%
	核心员工	0	0.00%	0	0	0.00%
总股本		36,188,000	-	13,946,770	50,134,770	-
普通股股东人数						52

2.3 普通股前十名股东情况（创新层）/普通股前五名或持股10%及以上股东情况（基础层）

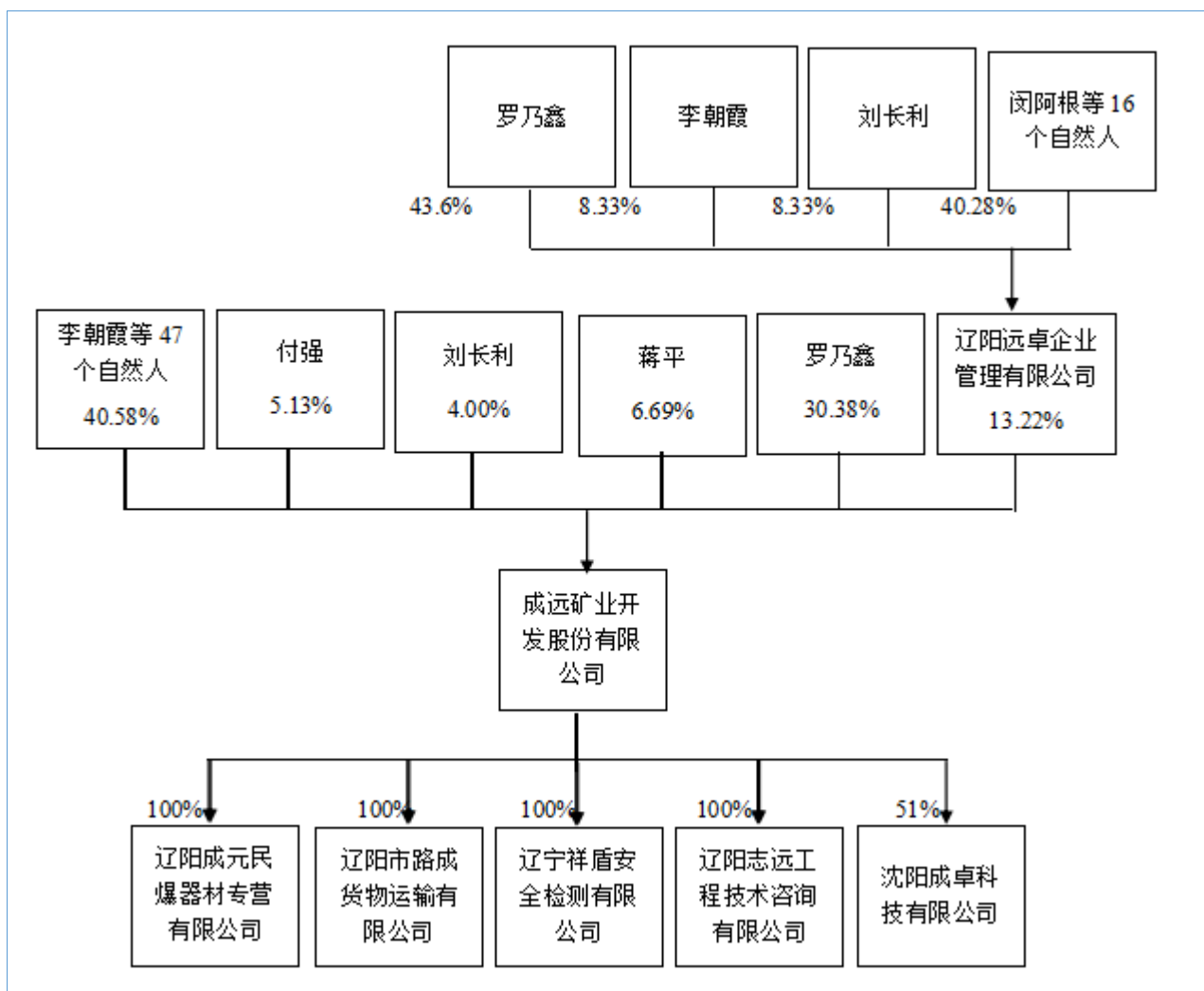
单位：股

序号	股东名称	期初持股数	持股变动	期末持股数	期末持股比例%	期末持有限售股份数量	期末持有无限售股份数量
1	罗乃鑫	11,536,500	3,692,489	15,228,989	30.38%	11,421,742	3,807,247
2	辽阳远卓企业管理有限公司	5,260,000	0	5,260,000	13.22%	0	5,260,000
3	蒋平	2,600,000	755,380	3,355,380	6.69%	2,516,535	838,845
4	付强	2,042,000	530,920	2,572,920	5.13%	1,929,690	643,230
5	刘长利	1,592,000	413,920	2,005,920	4.00%	2,005,920	0
6	刘正兴	395,000	102,700	497,700	0.99%	373,275	124,425
合计		23,425,500	5,495,409	28,920,909	60.41%	-	10,673,747

普通股前五名或持股 10% 及以上股东间相互关系说明：

罗乃鑫直接持有辽阳远卓企业管理有限公司 43.06% 的股份，为辽阳远卓企业管理有限公司执行董事；自然人股东刘长利，为辽阳远卓企业管理有限公司法定代表人、经理，与刘正兴是父子关系，共同持股比例 4.99%。除此之外，股东之间不存在关联关系。

2.4 公司与控股股东、实际控制人之间的产权及控制关系



三. 涉及财务报告的相关事项

3.1 会计政策、会计估计变更或重大会计差错更正

√适用□不适用

1. 会计政策变更的原因及内容 财政部 2018 年 6 月发布《关于修订印发 2018 年度一般企业财务报表格式的通知》(财会〔2018〕15 号), 对企业财务报表格式进行相应调整, 将原“应收票据”及“应收账款”行项目归并至“应收票据及应收账款”; 将原“应收利息”、“应收股利”及“其他应收款”行项目归并至“其他应收款”; 将原“固定资产”及“固定资产清理”行项目归并至“固定资产”; 将原“工程物资”及“在建工程”行项目归并至“在建工程”; 将原“应付票据”及“应付账款”行项目归并至“应付票据及应付账款”; 将原“应付利息”、“应付股利”及“其他应付款”行项目归并至“其他应付款”; 将原“长期应付款”及“专项应付款”行项目归并至“长期应付款”; 利润表中“管理费用”项目分拆“管理费用”和“研发费用”明细项目列报; 利润表

中“财务费用”项目下增加“利息费用”和“利息收入”明细项目列报；所有者权益变动表新增“设定受益计划变动额结转留存收益”项目。2.会计政策变更对公司的影响

本次公司会计政策变更系根据国家财政部规定变更，本次会计政策的变更及其决策程序符合有关法律、法规的相关规定，不存在损害公司及股东利益的情形，对公司财务状况、经营成果和现金流量无重大影响。

3.2 因会计差错更正需追溯调整或重述情况

会计政策变更 会计差错更正 不适用

单位：元

科目	上年期末（上年同期）		上上年期末（上上年同期）	
	调整重述前	调整重述后	调整重述前	调整重述后
应收票据	2,320,000.00	-	-	-
应收账款	47,530,159.91	-	38,033,120.94	-
应收票据及应收账款	-	49,850,159.91	-	38,033,120.94
应付票据	-	-	-	-
应付账款	38,716,567.69	-	46,413,854.27	-
应付票据及应付账款	-	38,716,567.69	-	46,413,854.27
管理费用	359,338.22	-	-	-
研发费用	-	359,338.22	-	-

3.3 合并报表范围的变化情况

适用 不适用

报告期内，2018年3月30日经辽阳市行政审批局核准，新成立了一家全资控股子公司-辽阳志远工程技术有限公司，为新增在合并报表列报。

3.4 关于非标准审计意见的说明

适用 不适用

成远矿业开发股份有限公司

董事会

2019年4月25日