

农银汇理永益定期开放混合型证券投资基金 招募说明书(2019年第1号更新)摘要

基金管理人：农银汇理基金管理有限公司

基金托管人：中国银行股份有限公司

重要提示

本基金的募集申请经中国证监会2017年6月22日证监许可【2017】1001号文注册。

基金管理人保证本招募说明书的内容真实、准确、完整。本招募说明书经中国证券监督管理委员会（以下简称“中国证监会”）注册。中国证监会不对基金的投资价值及市场前景等作出实质性判断或者保证。中国证监会对本基金募集申请的注册，并不表明其对本基金的价值和收益做出实质性判断或保证，也不表明投资于本基金没有风险。

本基金投资于证券市场，基金净值会因为证券市场波动等因素产生波动，投资者根据所持有份额享受基金的收益，但同时也要承担相应的投资风险。基金投资中的风险包括：因整体政治、经济、社会等环境因素变化对证券价格产生影响而形成的系统性风险，个别证券特有的非系统性风险，由于基金份额持有人连续大量赎回基金产生的流动性风险，基金管理人在基金管理实施过程中产生的基金管理风险，某一基金的特定风险等。巨额赎回风险是开放式基金所特有的一种风险，本基金为定期开放基金，即当单个开放日基金的净赎回申请超过前一工作日基金总份额的百分之二十时，投资人将可能无法及时赎回持有的全部基金份额。本基金为混合型基金，属于中高风险收益的投资品种，其预期风险和预期收益水平高于货币型基金、债券型基金，低于股票型基金。投资有风险，投资者认购（申购）基金时应认真阅读基金合同、基金招募说明书等信息披露文件，自主判断基金的投资价值，自主做出投资决策，自行承担投资风险。

基金管理人依照恪尽职守、诚实信用、谨慎勤勉的原则管理和运用基金财产，但不保证基金一定盈利，也不保证最低收益。本基金的过往业绩不预示其未来业绩表现，基金管理人管理的其他基金的业绩也不构成对本基金业绩表现的保证。基金管理人提醒投资人注意基金投资的“买者自负”原则，在做出投资决策后，基金运营状况与基金净值变化引致的投资风险，由投资人自行承担。

本基金托管人已经对本招募说明书中涉及与托管业务相关的更新信息进行了复核、审查。招募说明书（更新）所载内容截止日为2019年5月1日，有关财务数据和净值表现截止日为2019年3月31日（财务数据未经审计）。

一、基金管理人

（一）公司概况

名称：农银汇理基金管理有限公司

住所：中国（上海）自由贸易试验区银城路9号50层

办公地址：中国（上海）自由贸易试验区银城路9号50层

法定代表人：许金超

成立日期：2008年3月18日

批准设立机关：中国证券监督管理委员会

批准设立文号：证监许可【2008】307号

组织形式：有限责任公司

注册资本：壹拾柒亿伍仟万零壹元人民币

存续期限：持续经营

联系人：翟爱东

联系电话：021-61095588

股权结构：

股东 出资额（元） 出资比例

中国农业银行股份有限公司 904,218,334 51.67%

东方汇理资产管理公司 583,281,667 33.33%

中铝资本控股有限公司 262,500,000 15%

合计 1,750,000,001 100%

（二）主要人员情况

1、董事会成员：

许金超先生：董事长，代任总经理

高级经济师、经济学硕士。许金超先生1983年7月进入中国农业银行工作，历任中国农业银行河南省分行办公室副主任、处长、副行长，中国农业银行山西分行党委副书记，中国农业银行内蒙古自治区分行党委书记、

行长，中国农业银行采购管理部总经理，中国农业银行托管业务部总经理。2014年12月起任农银汇理基金管理有限公司董事。2015年5月28日起任农银汇理基金管理有限公司总经理。2019年3月4日起任农银汇理基金管理有限公司董事长。

Fathi Jerfel 先生，副董事长

硕士。1986年起任职于里昂信贷集团(Crédit Lyonnais)；1996年加入东方汇理资产管理集团，历任结构化及可转债管理部门、量化研究部门主管、东方汇理资产管理公司执行委员会委员、东方汇理结构化资产管理公司(CASAM)首席执行官。自2008年1月起，任东方汇理资产管理集团总经理委员会委员，现任东方汇理资产管理集团副首席执行官。

钟小锋先生：董事

政治学博士。1996年5月进入法国东方汇理银行工作，先后在法国东方汇理银行（巴黎）、东方汇理银行广州分公司、香港分公司、北京代表处工作。2005年12月起任东方汇理银行北京分公司董事总经理。2011年11月起任东方汇理资产管理香港有限公司北亚区副行政总裁。2012年9月起任东方汇理资产管理香港有限公司北亚区行政总裁。

蔡安辉先生：董事

高级工程师、管理学博士学位。1999年10月起历任中国稀有稀土金属集团公司财务部综合财务处副处长，历任中国铝业公司财务处处长，中铝国际贸易有限公司董事，中铝国际工程有限责任公司财务总监，贵阳铝镁设计研究院有限公司党委书记、副总经理，中铝财务有限责任公司董事、执行董事、总经理、工会主席，中铝资本控股有限公司执行董事。现任中铝资本控股有限公司董事长、总经理，中铝财务有限责任公司董事长、党委书记，中铝保险经纪（北京）股份有限公司和中铝融资租赁有限公司董事长。

华若鸣女士：董事

高级工商管理硕士，高级经济师。1989年起在中国农业银行工作，先后任中国农业银行总行国际业务部副总经理、香港分行总经理，中国农业银行电子银行部副总经理。现任中国农业银行股份有限公司金融市场部总经理。

王小卒先生：独立董事

经济学博士。曾任香港城市大学助理教授、世界银行顾问、联合国顾问、韩国首尔国立大学客座教授。现任复旦大学管理学院财务金融系教授，兼任香港大学商学院名誉教授和挪威管理学院兼职教授。

傅继军先生：独立董事

经济学博士，高级经济师。1973年起，任江苏省盐城汽车运输公司教师，江苏省人民政府研究中心科员。1990年3月起任中华财务咨询公司董事长、总经理。

徐信忠先生：独立董事

金融学博士、教授。曾任英国 Bank of England 货币政策局金融经济学家；英国兰卡斯特大学管理学院金融学教授；北京大学光华管理学院副院长、金融学教授。现任中山大学岭南（大学）学院院长、金融学教授。

2、公司监事

王红霞女士：监事会主席

经济学学士，高级经济师。1984年8月进入中国农业银行工作，先后在中国农业银行资金计划部、资产负债管理部任副处长、处长。2004年5月开始参与中国农业银行票据营业部筹备工作，2005年6月起至2017年11月先后任中国农业银行资金营运部所属票据营业部副总裁、金融市场部副总经理兼票据营业部总经理、同业业务中心/票据营业部总裁。2017年11月29日起任农银汇理基金管理有限公司监事会主席。

Jean-Yves Glain 先生：监事

硕士。1995年加入东方汇理资产管理公司，历任销售部负责人、市场部负责人、国际事务协调和销售部副负责人、国际协调与支持部负责人，现任东方汇理资产管理公司总秘书兼支持与发展部负责人。

杨静女士：监事

美国管理会计师，金融工商管理硕士学位。2008年4月起历任雷博国际会计高级经理，瑞银证券股票资本市场部董事总经理助理，德意志银行（北京）总裁助理、战略经理。现任中铝资本控股有限公司投资管理部高级业务经理。

胡惠琳女士：监事

工商管理硕士。2004年起进入基金行业，先后就职于长信基金管理有限责任公司、富国基金管理有限公司。2007年参与农银汇理基金管理有限公司筹建工作，2008年3月公司成立后任市场部总经理。

宋进举先生：监事

法律硕士。2009年起进入基金行业，曾就职于银河基金管理有限公司。2015年9月加入农银汇理基金管理有限公司，现任监察稽核部总经理。

杨晓玫女士：监事

管理学学士。2008年加入农银汇理基金管理有限公司，现任综合管理部人力资源经理。

3、公司高级管理人员

许金超先生：董事长，代任总经理

高级经济师、经济学硕士。许金超先生 1983 年 7 月进入中国农业银行工作，历任中国农业银行河南省分行办公室副主任、处长、副行长，中国农业银行山西分行党委副书记，中国农业银行内蒙古自治区分行党委书记、行长，中国农业银行采购管理部总经理，中国农业银行托管业务部总经理。2014 年 12 月起任农银汇理基金管理有限公司董事。2015 年 5 月 28 日起任农银汇理基金管理有限公司总经理。2019 年 3 月 4 日起任农银汇理基金管理有限公司董事长。

施卫先生：副总经理

经济学硕士、金融理学硕士。1992 年 7 月起任中国农业银行上海市浦东分行国际部经理、办公室主任、行长助理，2002 年 7 月起任中国农业银行上海市分行公司业务部副总经理，2004 年 3 月起任中国农业银行香港分行副总经理，2008 年 3 月起任农银汇理基金管理有限公司副总经理兼市场总监，2010 年 10 月起任中国农业银行东京分行筹备组组长，2012 年 12 月起任农银汇理基金管理有限公司副总经理兼市场总监。

刘志勇先生：副总经理

博士研究生。1995 年起先后在中国农业银行人事教育部、市场开发部、机构业务部及中国农业银行办公室任职。2007 年起参与农银汇理基金管理有限公司筹备工作。2008 年 3 月起在农银汇理基金管理有限公司任运营副总监、代理市场总监等职务。2018 年 4 月 3 日起任农银汇理基金管理有限公司副总经理兼运营副总监。

翟爱东先生：督察长

高级工商管理硕士。1988 年起先后在中国农业银行《中国城乡金融报》社、国际部、伦敦代表处、个人业务部、信用卡中心工作。2004 年 11 月起参加农银汇理基金基金管理有限公司筹备工作。2008 年 3 月起任农银汇理基金管理有限公司董事会秘书、监察稽核部总经理，2012 年 1 月起任农银汇理基金管理有限公司督察长。

4、基金经理

许娅女士，金融学硕士。具有 10 年证券业从业经历。历任中国国际金融有限公司销售交易部助理、国信证券经济研究所销售人员、中海基金管理有限公司交易员、农银汇理基金管理有限公司债券交易员。现任农银汇理 14 天理财债券型基金基金经理、农银汇理红利日结货币市场基金基金经理、农银汇理日日鑫交易型货币市场基金基金经理、农银汇理永益定期开放混合型证券投资基金。

张燕女士，理学硕士。具有 7 年证券业从业经历。历任国金证券研究员，农银汇理基金管理有限公司研究员、基金经理助理。现任农银汇理低估值高增长混合型基金基金经理、农银汇理永益定期开放混合型证券投资基金。

5、投资决策委员会成员

本基金采取集体投资决策制度。

投资决策委员会由下述委员组成：

投资决策委员会主任许金超先生，现任农银汇理基金管理有限公司董事长、代任总经理；

投资决策委员会成员付娟女士，投资总监，农银汇理消费主题混合型证券投资基金基金经理、农银汇理中小盘混合型证券投资基金基金经理、农银汇理海棠三年定期开放混合型证券投资基金基金经理；

投资决策委员会成员史向明女士，投资副总监，固定收益部总经理，农银汇理恒久增利债券型基金基金经理、农银汇理增强收益债券型基金基金经理、农银汇理 7 天理财债券型基金基金经理、农银汇理金丰一年定期开放债券型基金基金经理、农银汇理金利一年定期开放债券型基金基金经理、农银汇理金泰一年定期开放债券型基金基金经理、农银汇理天天利货币市场基金基金经理、农银汇理金鑫 3 个月定期开放债券型发起式基金基金经理；

投资决策委员会成员郭世凯先生，投资部总经理，农银汇理行业成长混合型基金基金经理、农银汇理行业轮动混合型基金基金经理、农银汇理现代农业加灵活配置混合型基金基金经理。

6、上述人员之间不存在近亲属关系。

(三) 基金管理人的职责

1、依法募集资金，办理或者委托经中国证监会认定的其他机构代为办理基金份额的发售、申购、赎回和登记事宜；

2、办理基金备案手续；

3、对所管理的不同基金分别管理，分别记账，进行证券投资；

4、按照基金合同的约定确定基金收益分配方案，及时向基金份额持有人分配收益；

5、进行基金会计核算并编制基金财务会计报告；

6、编制基金定期报告；

7、计算并公告基金资产净值，确定基金份额申购、赎回价格；

8、严格按照《基金法》、基金合同及其他有关规定，履行信息披露及报告义务；

9、按照规定召集基金份额持有人大会；

10、保存基金财产管理业务活动的记录、账册、报表和其他相关资料；

11、以基金管理人名义，代表基金份额持有人利益行使诉讼权利或者实施其他法律行为；

12、有关法律、法规和证监会和基金合同规定的其他职责。

(四) 基金管理人的承诺

1、基金管理人将遵守《证券法》、《基金法》、《运作办法》、《销售办法》、《信息披露办法》等法律法规的相关规定，并建立健全内部控制制度，采取有效措施，防止违法违规行为的发生。

2、基金管理人不得从事下列行为：

- (1) 将其固有财产或者他人财产混同于基金财产从事证券投资；
- (2) 不公平地对待其管理的不同基金财产；
- (3) 利用基金财产或者职务之便为基金份额持有人以外的第三人牟取利益；
- (4) 向基金份额持有人违规承诺收益或者承担损失；
- (5) 侵占、挪用基金财产；
- (6) 泄露因职务便利获取的未公开信息、利用该信息从事或者明示、暗示他人从事相关的交易活动；
- (7) 玩忽职守，不按照规定履行职责；
- (8) 法律、行政法规和中国证监会规定禁止的其他行为。

3、基金经理承诺

- (1) 依照有关法律法规和基金合同的规定，本着谨慎的原则为基金份额持有人谋取最大利益；
- (2) 不利用职务之便为自己、代理人、代表人、受雇人或任何其他第三人牟取不当利益；
- (3) 不泄漏在任职期间知悉的有关证券、基金的商业秘密、尚未依法公开的基金投资内容、基金投资计划

等信息；

- (4) 不得以任何形式为其他组织或个人进行证券交易。

(五) 基金管理人的风险管理和内部控制体系

1、风险管理体系

本基金在运作过程中面临的风险主要包括市场风险、流动性风险、信用风险、投资风格风险、操作风险、管理风险、合规性风险以及其他风险。

风险控制是实现价值回报的一个重要基石。借鉴东方汇理在风险控制领域的成熟经验，公司建立了完善的风险控制制度和健全的风险控制流程。通过科学有效、层次明晰、权责统一、监管明确的四道风险控制防线，从组织制度上确保风险控制的有效性和权威性。

(1) 第一道防线：员工自律、自控和互控

直接与业务系统、资金、有价证券、重要空白凭证、业务用章等接触的岗位，必须实行双人负责的制度。属于单人单岗处理的业务，由其上级主管履行监督职责；对于有条件的岗位，实行定期轮岗制度。

(2) 第二道防线：部门内控和部门之间互控

各部门应检查本部门的各类风险隐患，严格遵守业务操作流程，完善内控措施，并对本部门的风险事件承担直接责任。研究、投资、集中交易、运营等部门独立运作，以实现部门间权力制约和风险互控。

(3) 第三道防线：风险控制部与其它各部门间的互动合作

各部门应及时将本部门发生的风险事件向风险控制部报告。风险控制人员在风险管理委员会的指导下协助各部门识别、评估风险和制定相应的防范措施，监督《风险控制制度》和流程的被执行情况，以及定期对公司面临的风险进行测量、评估和报告。

(4) 第四道防线：监察稽核部定期和不定期的稽核审计以及风险管理委员会的监督管理

2、内部控制体系

(1) 内部控制的原则

1) 健全性原则。内部控制应当包括公司的各项业务、各个部门和各级人员，并涵盖到决策、执行、监督、反馈等各个环节。

2) 有效性原则。通过科学的内控手段和方法，建立合理的内控程序，维护内控制度的有效执行。

3) 独立性原则。基金管理人各机构、部门和岗位职责应当保持相对独立，基金管理人基金资产、自有资产、其他资产的运作应当分离。

4) 相互制约原则。基金管理人内部部门和岗位的设置应当权责分明、相互制衡。

5) 成本效益原则。基金管理人运用科学化的经营管理方法降低运作成本，提高经济效益，以合理的控制成本达到最佳的内部控制效果。

(2) 内部控制的主要内容

1) 控制环境

董事会下设稽核及风险控制委员会，主要负责对公司经营管理和基金投资业务进行合规性控制，对公司内部稽核审计工作结果进行审查和监督并向董事会报告；董事会下设薪酬和人力资源委员会，负责拟订公司董事和高级管理人员的薪酬政策，起草对公司董事和高级管理人员的绩效评价计划，审核公司总体人员编制方案和薪酬政策，负责审议员工的聘用和培训政策。

公司实行董事会领导下的总经理负责制，总经理主持总经理办公会，负责公司日常经营管理活动中的重要决策。公司设投资决策委员会、风险管理委员会和产品委员会，就基金投资、风险控制和产品设计等发表专业意见及建议，投资决策委员会是公司最高投资决策机构。

公司设立督察长，对董事会负责，主要负责对公司和基金运作的合法合规情况、内部控制情况进行监督检

查，发现重大风险事件时向公司董事长和中国证监会报告。

2) 内部控制的制度体系

公司制定了合理、完备、有效并易于执行的制度体系。公司管理制度根据规范的对象划分为四个层面：第一个层面是公司章程；第二个层面是公司内部控制大纲、公司治理制度及公司基本管理制度，它是公司制定各项规章制度的基础和依据；第三个层面是部门及业务管理制度；第四个层面是公司各部门根据业务需要制定的各种规程、实施细则以及部门业务手册。它们的制订、修改、实施、废止遵循相应的程序，每一层面的内容不得与其以上层面的内容相违背。监察稽核部定期对公司制度、内部控制方式、方法和执行情况实行持续的检查，并出具专项报告。

3) 风险评估

A、董事会下属的稽核及风险控制委员会和督察长对公司内外部风险进行评估；

B、公司风险管理委员会负责对公司经营管理中的重大突发性事件和重大危机情况进行评估，制定危机处理方案并监督实施；负责对基金投资和运作中的重大问题和重大事项进行风险评估；

C、各级部门负责对职责范围内的业务所面临的风险进行识别和评估。

4) 内部控制活动

为体现职责明确、相互制约的原则，公司根据基金管理业务的特点，设立顺序递进、权责分明、严密有效的三道监控防线：

A、建立以各岗位目标责任制为基础的第一道监控防线。各岗位均制定明确的岗位职责，各业务均制定详尽的操作流程，各岗位人员上岗前必须声明已知悉并承诺遵守，在授权范围内承担各自职责；

B、建立相关部门、相关岗位之间相互监督的第二道监控防线。公司在相关部门、相关岗位之间建立重要业务处理凭据传递和信息沟通制度，后续部门及岗位对前部门及岗位负有监督的责任；

C、建立以督察长、监察稽核部对各岗位、各部门、各项业务全面实施监督反馈的第三道监控防线。公司督察长和内部监察稽核部门独立于其他部门，对内部控制制度的执行情况实行严格的检查和反馈。

5) 信息与沟通

公司建立双向的信息交流途径，形成了自上而下的信息传播渠道和自下而上的信息呈报渠道。通过建立有效的信息交流渠道，保证了公司员工及各级管理人员可以充分了解与其职责相关的信息，并及时送达适当的人员进行处理。公司根据组织架构和授权制度，建立了清晰的业务报告系统。

6) 内部控制监督

内部监控由监事会、董事会稽核及风险控制委员会、督察长、公司风险管理委员会和监察稽核部等部门在各自的职权范围内开展。本公司设立了独立于各业务部门的监察稽核部履行内部稽核职能，检查、评价公司内部控制制度合理性、完备性和有效性，监督公司内部控制制度的执行情况，揭示公司内部管理及基金运作中的风险，及时提出意见改进，促进公司内部管理制度有效执行。

3、基金管理人关于内部控制的声明

(1) 本基金管理人知晓建立、实施和维持内部控制制度是本公司董事会及管理层的责任；

(2) 上述关于内部控制的披露真实、准确；

(3) 本公司承诺将根据市场环境变化及公司发展不断完善内部控制制度。

二、基金托管人

(一) 基本情况

名称：中国银行股份有限公司（简称“中国银行”）

住所及办公地址：北京市西城区复兴门内大街1号

首次注册登记日期：1983年10月31日

注册资本：人民币贰仟玖佰肆拾叁亿捌仟柒佰柒拾玖万壹仟贰佰肆拾壹元整法定代表人：陈四清

基金托管业务批准文号：中国证监会证监基字【1998】24号

托管部门信息披露联系人：王永民

传真：(010) 66594942

中国银行客服电话：95566

(二) 基金托管部门及主要人员情况

中国银行托管业务部设立于1998年，现有员工110余人，大部分员工具有丰富的银行、证券、基金、信托从业经验，且具有海外工作、学习或培训经历，60%以上的员工具有硕士以上学位或高级职称。为给客户提供专业化的托管服务，中国银行已在境内、外分行开展托管业务。

作为国内首批开展证券投资基金托管业务的商业银行，中国银行拥有证券投资基金、基金（一对多、一对一）、社保基金、保险资金、QFII、RQFII、QDII、境外三类机构、券商资产管理计划、信托计划、企业年金、银行理财产品、股权基金、私募基金、资金托管等门类齐全、产品丰富的托管业务体系。在国内，中国银行首家开展绩效评估、风险分析等增值服务，为各类客户提供个性化的托管增值服务，是国内领先的大型中资托管银行。

(三) 证券投资基金托管情况

截至 2019 年 3 月 31 日，中国银行已托管 710 只证券投资基金，其中境内基金 670 只，QDII 基金 40 只，覆盖了股票型、债券型、混合型、货币型、指数型、FOF 等多种类型的基金，满足了不同客户多元化的投资理财需求，基金托管规模位居同业前列。

四、托管业务的内部控制制度

中国银行托管业务部风险管理与控制工作是中国银行全面风险控制工作的组成部分，秉承中国银行风险控制理念，坚持“规范运作、稳健经营”的原则。中国银行托管业务部风险控制工作贯穿业务各环节，通过风险识别与评估、风险控制措施设定及制度建设、内外部检查及审计等措施强化托管业务全员、全面、全程的风险管控。

2007 年起，中国银行连续聘请外部会计会计师事务所开展托管业务内部控制审阅工作。先后获得基于“SAS70”、“AAF01/06”“ISAE3402”和“SSAE16”等国际主流内控审阅准则的无保留意见的审阅报告。2017 年，中国银行继续获得了基于“ISAE3402”和“SSAE16”双准则的内部控制审计报告。中国银行托管业务内控制度完善，内控措施严密，能够有效保证托管资产的安全。

五、托管人对管理人运作基金进行监督的方法和程序

根据《中华人民共和国证券投资基金法》、《公开募集证券投资基金运作管理办法》的相关规定，基金托管人发现基金管理人的投资指令违反法律、行政法规和其他有关规定，或者违反基金合同约定的，应当拒绝执行，及时通知基金管理人，并及时向国务院证券监督管理机构报告。基金托管人如发现基金管理人依据交易程序已经生效的投资指令违反法律、行政法规和其他有关规定，或者违反基金合同约定的，应当及时通知基金管理人，并及时向国务院证券监督管理机构报告。

三、相关服务机构

(一) 基金份额发售机构

1、直销机构：

名称：农银汇理基金管理有限公司
住所：中国（上海）自由贸易试验区银城路 9 号 50 层
办公地址：中国（上海）自由贸易试验区银城路 9 号 50 层
法定代表人：许金超
联系人：叶冰沁
客户服务电话：4006895599、021-61095599
联系电话：021-61095610
网址：www.abc-ca.com

2、代销机构：

- (1) 中国农业银行股份有限公司
住所：北京市东城区建国门内大街 69 号
办公地址：北京市东城区建国门内大街 69 号
法定代表人：周慕冰
客户服务电话：95599
网址：www.abchina.com
- (2) 中国银行股份有限公司
注册地址：北京市西城区复兴门内大街 1 号
办公地址：北京市西城区复兴门内大街 1 号
法定代表人：田国立
联系人：宋府
电话：010-66594855
传真：010-66594942
客户服务电话：95566
公司网址：www.boc.cn
- (3) 深圳前海微众银行股份有限公司
注册地址：深圳市南山区沙河西路 1819 号深圳湾科技生态园 7 栋 A 座
办公地址：深圳市南山区沙河西路 1819 号深圳湾科技生态园 7 栋 A 座
法人代表：顾敏
联系人：赵云
网址：www.webank.com
客服电话：95384、400-999-8800
传真：0755-86700688
- (4) 广发证券股份有限公司
住所：广州天河区天河北路 183-187 号大都会广场 43 楼（4301-4316 房）

办公地址：广东省广州天河北路大都会广场 5、18、19、36、38、39、41、42、43、44 楼

法定代表人：孙树明

联系人：黄岚

电话：020-87555888

传真：020-87555417

客服电话：95575 或致电各地营业网点

网址：www.gf.com.cn

(5) 申万宏源证券有限公司

注册地址：上海市徐汇区长乐路 989 号 45 层

办公地址：上海市徐汇区长乐路 989 号 45 层

法定代表人：李梅

联系人：王序微

电话：021-33389888

传真：021-33388224

客户服务电话：95523 或 4008895523

网址：www.swhysc.com

(6) 申万宏源西部证券有限公司

注册地址：新疆乌鲁木齐市高新区（新市区）北京南路 358 号大成国际大厦 20 楼 2005 室

办公地址：新疆乌鲁木齐市高新区（新市区）北京南路 358 号大成国际大厦 20 楼 2005 室

法定代表人：李季

联系人：唐岚

电话：010-88085858

传真：010-88085195

客户服务电话：400-800-0562

网址：www.hysec.com

(7) 中信证券股份有限公司

住所：广东省深圳市福田区中心三路 8 号卓越时代广场（二期）北座

办公地址：北京市朝阳区亮马桥路 48 号中信证券大厦

法定代表人：王东明

联系人：陈忠

电话：010-60833722

传真：010-60833739

客服电话：95558

网址：www.citics.com

(8) 中信证券（山东）有限责任公司

住所：山东省青岛市崂山区深圳路 222 号 1 号楼 2001

办公地址：山东省青岛市市南区东海西路 28 号龙翔广场东座 5 层

法定代表人：杨宝林

联系人：吴忠超

电话：0532-85022326

传真：0532-85022605

客服电话：95548

网址：www.citicssd.com

(9) 中信建投证券股份有限公司

住所：北京市朝阳区安立路 66 号 4 号楼

办公地址：北京市朝阳区门内大街 188 号

法定代表人：王常青

联系人：权唐

传真：010-65182261

客户服务电话：400-888-8108

网址：www.csc108.com

(10) 长江证券股份有限公司

注册地址：武汉市新华路特 8 号长江证券大厦

办公地址：武汉市新华路特 8 号长江证券大厦

法定代表人：杨泽柱

联系人: 李良
电话: 027-65799999
传真: 027-85481900
客户服务电话: 95579; 4008-888-999
网址: www.95579.com

(11) 海通证券股份有限公司
住所: 上海市广东路 689 号
法定代表人: 王开国
电话: 021-23219000
联系人: 金芸、李笑鸣
客服电话: 95553
网址: www.htsec.com

(12) 中国银河证券股份有限公司
住所: 北京市西城区金融大街 35 号国际企业大厦 C 座
办公地址: 北京市西城区金融大街 35 号国际企业大厦 C 座
法定代表人: 陈共炎
联系人: 田薇
电话: 010-66568430
传真: 010-66568990
客服电话: 400-8888-888
网址: www.chinastock.com.cn

(13) 国金证券股份有限公司
住所: 成都市东城根上街 95 号
办公地址: 成都市东城根上街 95 号
法定代表人: 冉云
联系人: 刘一宏
电话: 028-86690700
传真: 028-86690126
客服电话: 4006600109
网址: www.gjzq.com.cn

(14) 国泰君安证券股份有限公司
住所: 中国(上海)自由贸易区商城路 618 号
办公地址: 上海市浦东新区银城中路 168 号上海银行大厦 29 楼
法定代表人: 杨德红
联系人: 芮敏祺
电话: 021-38676666
传真: 021-38670666
客服电话: 4008888666
网址: www.gtja.com

(15) 招商证券股份有限公司
住所: 深圳市福田区益田路江苏大厦 A 座 39-45 层
办公地址: 深圳市福田区益田路江苏大厦 A 座 39-45 层
法定代表人: 宫少林
联系人: 林生迎
电话: 0755-82943666
客服电话: 4008888111、95565
网址: www.newone.com.cn

(16) 光大证券股份有限公司
住所: 上海市静安区新闻路 1508 号
办公地址: 上海市静安区新闻路 1508 号
法定代表人: 薛峰
联系人: 刘晨、李芳芳
电话: 021-22169081
传真: 021-22169134
客服电话: 4008888788、95525

网址: www.ebscn.com

(17) 上海天天基金销售有限公司
住所: 上海市徐汇区龙田路 190 号 2 号楼
办公地址: 上海市徐汇区宛平南路 88 号金座 (东方财富大厦)
法定代表人: 其实
联系人: 王超
电话: 021-54509988
传真: 021-64385308
客服电话: 400-1818-188

网址: www.1234567.com.cn

(18) 蚂蚁(杭州)基金销售有限公司
住所: 浙江省杭州市余杭区五常街道文一西路 969 号 3 幢 5 层 599 室
办公地址: 浙江省杭州市西湖区万塘路 18 号黄龙时代广场 B 座 6F
法定代表人: 祖国明
联系人: 韩爱彬
客服电话: 4000-766-123

网址: www.fund123.cn

(19) 上海好买基金销售有限公司
住所: 上海市虹口区欧阳路 196 号 26 号楼 2 楼 41 号
办公地址: 上海市浦东新区浦东南路 1118 号鄂尔多斯国际大厦 9 楼
法定代表人: 杨文斌
联系人: 高源
电话: 021-3669631
客服电话: 400-700-9665

网址: www.ehowbuy.com

(20) 深圳市新兰德证券投资咨询有限公司
住所: 北京市西城区宣武门外大街 28 号富卓大厦 A 座 17 层
办公地址: 北京市西城区宣武门外大街 28 号富卓大厦 A 座 17 层
法定代表人: 洪弘
联系人: 文雯
电话: 010-83363099
传真: 010-83363072
客服电话: 400-166-1188

网址: <http://8.jrj.com.cn>

(21) 上海陆金所基金销售有限公司
注册地址: 上海市浦东新区陆家嘴环路 1333 号 14 楼 09 单元
办公地址: 上海市浦东新区陆家嘴环路 1333 号
法定代表人: 王之光
联系人: 宁博宇
电话: 021-20665952
传真: 021-22066653
客服电话: 400-821-9031

网址: www.lufunds.com

(22) 和讯信息科技有限公司
住所: 北京市朝阳区朝外大街 22 号泛利大厦 10 层
办公地址: 北京市朝阳区朝外大街 22 号泛利大厦 10 层
法定代表人: 王莉
联系人: 陈慧慧
电话: 010-85657353
传真: 010-65884788
客服电话: 400-920-0022

网址: licaike.hexun.com

(23) 深圳众禄基金销售股份有限公司
注册地址: 深圳市罗湖区笋岗街道梨园路物资控股置地大厦 8 楼 801
办公地址: 深圳市罗湖区梨园路 8 号 HALO 广场 4 楼

法定代表人：薛峰
联系人：龚江江
电话：0755-33227950
传真：0755-33227951
客服电话：4006-788-887
网址：www.zlfund.cn

(24) 上海联泰基金销售有限公司
住所：中国（上海）自由贸易试验区富特北路 277 号 3 层 310 室
办公地址：上海市长宁区福泉北路 518 号 8 座 3 层
法定代表人：燕斌
联系人：兰敏
电话：021-52822063
传真：021-52975270
客服电话：4000-166-6788
网址：<http://www.66zichan.com>

(25) 浙江同花顺基金销售有限公司
住所：杭州市文二西路 1 号 903 室
法定代表人：凌顺平
电话：0571-88911818
联系人：费超超
客服电话：4008-773-772
网址：fund.10jqka.com.cn

(26) 北京新浪仓石基金销售有限公司
住所：北京市海淀区东北旺西路中关村软件园二期(西扩)N-1、N-2 地块新浪总部科研楼 5 层 518 室
法定代表人：李昭琛
电话：010-60619607
联系人：李唯
客服电话：010-62675369
网址：www.xincai.com

(27) 珠海盈米基金销售有限公司
住所：珠海市横琴新区宝华路 6 号 105 室-3491
法定代表人：肖雯
电话：020-89629099
联系人：邱湘湘
客服电话：020-89629066
网址：www.yingmi.cn

(28) 上海利得基金销售有限公司
注册地址：上海市宝山区蕴川路 5475 号 1033 室
办公地址：上海市虹口区东大名路 1098 号浦江国际金融广场 18 层
法定代表人：李兴春
电话：021-50753533
联系人：陈孜明
客服电话：400-921-7755
网址：www.leadfund.com.cn

(29) 中证金牛（北京）投资咨询有限公司
注册地址：北京市丰台区东管头 1 号 2 号楼 2-45 室
办公地址：北京市西城区宣武门外大街甲 1 号环球财讯中心 A 座 5 层
法定代表人：钱昊旻
客服电话：4008-909-998
联系人：沈晨
电话：010-59336544
传真：010-59336500
网址：www.jnlc.com

(30) 北京汇成基金销售有限公司
住所：北京市海淀区中关村大街 11 号 E 世界财富中心 A 座 11 层 1108 号

办公地址：北京市海淀区中关村大街 11 号 E 世界财富中心 A 座 11 层 1108 号

法定代表人：王伟刚

联系人：李瑞真

电话：010-56251471

传真：010-62680827

客服电话：400-619-9059

网址：www.hcjijin.com

(31) 上海长量基金销售有限公司

住所：上海市浦东新区高翔路 526 号 2 幢 220 室

办公地址：上海市浦东新区东方路 1267 号 11 层

法定代表人：张跃伟

联系人：邱燕芳

电话：021-20691831

传真：021-20691861

客服电话：400-820-2899

网址：<http://www.erichfund.com>

(32) 上海基煜基金销售有限公司

住所：上海市崇明县长兴镇路潘园公路 1800 号 2 号楼 6153 室（上海泰和经济展发区）

办公地址：上海市浦东新区银城中路 488 号太平金融大厦 1503 室

法定代表人：王翔

电话：021-65370077

传真：021-55085991

客户服务电话：400-820-5369

网址：www.jiyufund.com.cn

(33) 北京肯特瑞基金销售有限公司

注册地址：北京市海淀区中关村东路 66 号 1 号楼 22 层 2603-06

法定代表人：江卉

联系人：韩锦星

电话：010-89187635

客服电话：400-088-8816

公司网址：<http://fund.jd.com/>

(34) 济安财富（北京）基金销售有限公司

注册地址：北京市朝阳区太阳宫中路 16 号院 1 号楼 3 层 307

法定代表人：杨健

联系人：李海燕

联系电话：010-65309516

(35) 北京百度百盈基金销售有限公司

注册地址：北京市海淀区上地十街 10 号 1 幢 1 层 101

办公地址：北京市海淀区信息路甲 9 号奎科大厦

法定代表：张旭阳

联系人：杨琳

网址：www.baiyingfund.com

客服电话：95055-9

传真：010-61951007

其它代销机构名称及其信息另行公告。

(二) 登记机构

农银汇理基金管理有限公司

住所：中国（上海）自由贸易试验区银城路 9 号 50 层

办公地址：中国（上海）自由贸易试验区银城路 9 号 50 层

法定代表人：许金超

电话：021-61095588

传真：021-61095556

联系人：丁煜琼

客户服务电话：4006895599

(三) 出具法律意见书的律师事务所

名称：上海源泰律师事务所
住所：上海市浦东南路 256 号华夏银行大厦 1405 室
办公地址：上海市浦东南路 256 号华夏银行大厦 1405 室
负责人：廖海
联系电话：(021) 51150298
传真：(021) 51150398
联系人：刘佳
经办律师：刘佳、徐莘

(四) 审计基金财产的会计师事务所
名称：德勤华永会计师事务所（特殊普通合伙）
住所：上海市延安东路 222 号外滩中心 30 楼
办公地址：上海市延安东路 222 号外滩中心 30 楼
法定代表人：卢伯卿
电话：(021) 61418888
传真：(021) 63350003
经办注册会计师：曾浩、吴凌志

四、基金名称

农银汇理永益定期开放混合型证券投资基金

五、基金类型

契约型开放式

本基金以定期开放方式运作，即采取封闭期和开放期相结合的方式运作。

本基金的封闭期为自基金合同生效日（含该日）起或者自每一开放期结束之日次日（含该日）起至一年后对应日的前一日的期间。本基金的第一个封闭期自基金合同生效之日（含该日）起至一年后对应日的前一日止。下一个封闭期自第一个开放期结束之日次日（含该日）起至一年后对应日的前一日止，以此类推。如该对应日为非工作日或无该对应日，则顺延至下一工作日。本基金封闭期内不办理申购与赎回业务（红利再投资除外），也不上市交易。

本基金自每个封闭期结束之后的第一个工作日起进入开放期，期间可以办理申购与赎回业务。本基金每个开放期不少于 5 个工作日且最长不超过 15 个工作日，开放期的具体时间以基金管理人届时公告为准。如封闭期结束后或在开放期内发生不可抗力或其他情形致使基金无法按时开放申购与赎回业务，或依据基金合同需暂停申购或赎回业务的，开放期时间中止计算，在不可抗力或其他情形影响因素消除或暂停申购、赎回的情况消除之日次日起，继续计算该开放期时间，直至满足开放期的时间要求，具体时间以基金管理人届时公告为准。

六、基金的投资目标

本基金在合理控制风险的前提下，在深入的基本面研究的基础上，通过灵活的资产配置、策略配置与严谨的风险管理，追求实现基金资产的持续稳定增值。

七、投资范围

本基金的投资范围为具有良好流动性的金融工具，包括国内依法发行上市的股票（包括中小板、创业板及其他经中国证监会核准发行并上市的股票）、国债、金融债、公司债、企业债、可转债、可分离交易可转债、央票、中期票据、资产支持证券、短期融资券、债券回购、定期存款、协议存款、同业存单、权证、股指期货等以及法律法规或中国证监会允许基金投资的其他金融工具，但须符合中国证监会相关规定。

如法律法规或监管机构以后允许基金投资其他品种，基金管理人在履行适当程序后，可以将其纳入投资范围。

基金的投资组合比例为：本基金投资于股票的比例不超过基金资产的 30%，投资于权证的比例不超过基金资产净值的 3%。在开放期内，每个交易日日终在扣除股指期货合约需缴纳的交易保证金后，应当保持现金或者到期日在一年以内的政府债券不低于基金资产净值的 5%。在封闭期内，本基金不受上述 5% 的限制，但每个交易日日终在扣除股指期货合约需缴纳的交易保证金后，应当保持不低于交易保证金一倍的现金。其中，现金不包括结算备付金、存出保证金、应收申购款等。

如法律法规或中国证监会变更投资品种的投资比例限制，基金管理人在履行适当程序后，可以调整上述投资品种的投资比例。

八、投资策略

1、大类资产配置策略

本基金基于对宏观经济、政策面、市场面等因素的综合分析，结合对股票、债券、现金等大类资产的收益特征的前瞻性研究，形成对各类别资产未来表现的预判，自上而下调整基金大类资产配置。在严格控制投资组合风险的前提下，确定和调整基金资产中股票、债券、货币市场工具以及其他金融工具的配置比例。

2、股票投资策略

本基金将定性分析和定量分析相结合，对公司基本面、政策面、估值进行综合评估，甄选优质上市公司。

(1) 定性分析

本基金将深入研究公司的基本面，遴选出符合改革政策导向和具备竞争优势的公司。本基金对上市公司的基本面的分析包括但不限于：

- 1) 公司所处的行业符合改革政策导向，同时公司在行业中具有明显的竞争优势；
- 2) 公司的产品和服务具备良好竞争优势；
- 3) 公司具有良好的创新能力，创新来自但不限于产品的创新、商业模式的创新、营销的创新、并购等外延增长的创新等；
- 4) 公司具有良好的治理结构和激励机制；
- 5) 公司具备清晰的发展战略，能够在改革中提升效率和盈利能力。

(2) 定量分析

本基金将对反映上市公司质量和增长潜力的成长性指标、盈利指标和估值指标等进行定量分析，以挑选具有相对优势的个股。

- 1) 成长性指标：收入增长率、营业利润增长率和净利润增长率等；
- 2) 盈利指标：毛利率、营业利润率、净利率、净资产收益率等；
- 3) 估值指标：市盈率（PE）、市净率（PB）、市销率（PS）、市盈率相对盈利增长比率（PEG）、企业价值/息税前利润（EV/EBIT）、企业价值/摊销前利润（EV/EBITDA）等。

3、债券投资策略

本基金债券投资将以优化流动性管理、分散投资风险为主要目标，同时根据需要进行积极操作，以提高基金收益。本基金债券投资管理将主要采取以下策略：

(1) 合理预计利率水平

对市场长期、中期和短期利率的正确预测是实现有效债券投资的基础。管理人将全面研究物价、就业、国际收支和政策变更等宏观经济运行状况，预测未来财政政策和货币政策等宏观经济政策走向，以此判断资金市场长期的供求关系变化。同时，通过具体分析货币供应量变动，M1 和 M2 增长率等因素判断中短期资金市场供求的趋势。在此基础上，管理人将对于市场利率水平的变动进行合理预测，对包括收益率曲线斜度等因素的变化进行科学预判。

(2) 灵活调整组合久期

管理人将在合理预测市场利率水平的基础上，在不同的市场环境下灵活调整组合的目标久期。当预期市场利率上升时，通过增加持有短期债券等方式降低组合久期，以降低组合跌价风险；在预期市场利率下降时，通过增持长期债券等方式提高组合久期，以充分分享债券价格上升的收益。

(3) 科学配置投资品种

管理人将通过研究国民经济运行状况，货币市场及资本市场资金供求关系，以及不同时期市场投资热点，分析国债、央票、金融债等不同债券种类的利差水平，评定不同债券类属的相对投资价值，确定组合资产在不同债券类属之间配置比例。

(4) 谨慎选择个券

在具体券种的选择上，管理人主要通过利率趋势分析、投资人偏好分析、对收益率曲线形态变化的预期、信用评估和流动性分析等方式，合理评估不同券种的风险收益水平。筛选出的券种一般具有流动性较好、符合目标久期、同等条件下信用质量较好或预期信用质量将得到改善、风险水平合理、有较好下行保护等特征。

4、权证投资策略

本基金将从权证的证券基本面、权证定价合理性、权证隐含波动率等多个角度对拟投资的权证进行分析，以有利于资产增值为原则，加强风险控制，谨慎参与投资。

5、资产支持证券投资策略

本基金将通过对宏观经济、提前偿还率、资产池结构以及资产池资产所在行业景气变化等因素的研究，预测资产池未来现金流变化，并通过研究标的证券发行条款，预测提前偿还率变化对标的证券的久期与收益率的影响。同时，管理人将密切关注流动性对标的证券收益率的影响，综合运用久期管理、收益率曲线、个券选择以及把握市场交易机会等积极策略，在严格控制风险的情况下，结合信用研究和流动性管理，选择风险调整后收益高的品种进行投资，以期获得长期稳定收益。

6、股指期货策略

本基金在股指期货的投资中将通过研究证券市场和期货市场运行趋势的研究，采用流动性好、交易活跃的期货合约，并充分考虑股指期货的收益性、流动性及风险性特征，主要遵循避险和有效管理两项策略和原则；（1）避险：在市场风险大幅累积时，减小基金投资组合因市场下跌而遭受的市场风险；（2）有效管理：利用股指期货流动性好、交易成本低等特点，通过股指期货对投资组合的仓位进行及时调整，提高投资组合的运作效率。

九、业绩比较基准

本基金的业绩比较基准为沪深 300 指数收益率×30% + 中证全债指数收益率×70%。

沪深 300 指数是由中证指数公司编制发布、表征 A 股市场走势的权威指数。该指数是由上海和深圳证券市场选取 300 只 A 股作为样本编制而成的成份股指数。其样本覆盖了沪深市场六成左右的市值，具有良好

的市场代表性。本基金选择该指数来衡量股票投资部分的绩效。

中证全债指数是覆盖交易所债券市场和银行间债券市场两大市场国债、金融债及企业债整体走势的指数，具有更广的覆盖面，成份债券的流动性较高，适合作为本基金债券部分的业绩比较基准。

若未来法律法规发生变化，或者有更权威的、更能为市场普遍接受的业绩比较基准推出，或者市场发生变化导致本业绩比较基准不再适用，或者本业绩比较基准停止发布或更改名称，本基金管理人可以依据维护投资者合法权益的原则，在与基金托管人协商一致并报中国证监会备案后，适当调整业绩比较基准并及时公告，而无需召开基金份额持有人大会。

十、风险收益特征

本基金为混合型基金，属于中高风险收益的投资品种，其预期风险和预期收益水平高于货币型基金、债券型基金，低于股票型基金。

十一、投资组合报告

基金托管人中国银行股份有限公司根据本基金基金合同规定，复核了本招募说明书中的财务指标、净值表现和投资组合报告内容。

本投资组合报告所载数据截至 2019 年 3 月 31 日。

1、报告期末基金资产组合情况

序号	项目	金额（元）	占基金总资产的比例（%）
----	----	-------	--------------

- | | | | |
|---|-------------------|----------------|--------|
| 1 | 权益投资 | 6,886,128.60 | 3.58 |
| | 其中：股票 | 6,886,128.60 | 3.58 |
| 2 | 基金投资 | -- | -- |
| 3 | 固定收益投资 | 178,698,038.30 | 92.99 |
| | 其中：债券 | 178,698,038.30 | 92.99 |
| | 资产支持证券 | -- | -- |
| 4 | 贵金属投资 | -- | -- |
| 5 | 金融衍生品投资 | -- | -- |
| 6 | 买入返售金融资产 | -- | -- |
| | 其中：买断式回购的买入返售金融资产 | -- | -- |
| 7 | 银行存款和结算备付金合计 | 3,344,585.75 | 1.74 |
| 8 | 其他资产 | 3,234,264.80 | 1.68 |
| 9 | 合计 | 192,163,017.45 | 100.00 |

2、报告期末按行业分类的股票投资组合

(1) 报告期末按行业分类的境内股票投资组合

代码	行业类别	公允价值（元）	占基金资产净值比例（%）
----	------	---------	--------------

- | | | | |
|---|------------------|--------------|------|
| A | 农、林、牧、渔业 | -- | -- |
| B | 采矿业 | -- | -- |
| C | 制造业 | 1,336,235.60 | 0.82 |
| D | 电力、热力、燃气及水生产和供应业 | -- | -- |
| E | 建筑业 | -- | -- |
| F | 批发和零售业 | -- | -- |
| G | 交通运输、仓储和邮政业 | -- | -- |
| H | 住宿和餐饮业 | -- | -- |
| I | 信息传输、软件和信息技术服务业 | 1,816,844.00 | 1.11 |
| J | 金融业 | 3,733,049.00 | 2.28 |
| K | 房地产业 | -- | -- |
| L | 租赁和商务服务业 | -- | -- |
| M | 科学研究和技术服务业 | -- | -- |
| N | 水利、环境和公共设施管理业 | -- | -- |
| O | 居民服务、修理和其他服务业 | -- | -- |
| P | 教育 | -- | -- |
| Q | 卫生和社会工作 | -- | -- |
| R | 文化、体育和娱乐业 | -- | -- |

S 综合 --

合计 6,886,128.60 4.20

(2) 报告期末按行业分类的港股通投资股票投资组合

本基金本报告期末未持有港股通投资股票。

3、报告期末按公允价值占基金资产净值比例大小排序的前十名股票投资明细

序号	股票代码	股票名称	数量(股)	公允价值(元)	占基金资产净值比例(%)
1	601398	工商银行	576,700	3,212,219.00	1.96
2	600050	中国联通	126,700	860,293.00	0.53
3	600104	上汽集团	30,800	802,956.00	0.49
4	000063	中兴通讯	18,263	533,279.60	0.33
5	601128	常熟银行	69,444	520,830.00	0.32
6	300031	宝通科技	30,700	461,421.00	0.28
7	002425	凯撒文化	40,000	330,400.00	0.20
8	300059	东方财富	8,500	164,730.00	0.10

4、报告期末按债券品种分类的债券投资组合

序号	债券品种	公允价值(元)	占基金资产净值比例(%)
1	国家债券	--	--
2	央行票据	--	--
3	金融债券	22,293,400.00	13.61
其中：政策性金融债 22,293,400.00 13.61			
4	企业债券	133,950,857.80	81.77
5	企业短期融资券	10,014,000.00	6.11
6	中期票据	10,068,000.00	6.15
7	可转债(可交换债)	2,371,780.50	1.45
8	同业存单	--	--
9	其他	--	--
10	合计	178,698,038.30	109.08

5、报告期末按公允价值占基金资产净值比例大小排序的前五名债券投资明细

序号	债券代码	债券名称	数量(张)	公允价值(元)	占基金资产净值比例(%)
1	180205 18	国开 05	100,000	10,795,000.00	6.59
2	180204 18	国开 04	100,000	10,475,000.00	6.39
3	122431 15	闽高速	100,230	10,194,393.30	6.22
4	143584 18	电投 01	100,000	10,172,000.00	6.21
5	143575 18	光证 G1	100,000	10,146,000.00	6.19

6、报告期末按公允价值占基金资产净值比例大小排序的前十名资产支持证券投资明细

本基金本报告期末未持有资产支持证券。

7、报告期末按公允价值占基金资产净值比例大小排序的前五名贵金属投资明细

本基金本报告期末未持有贵金属。

8、报告期末按公允价值占基金资产净值比例大小排序的前五名权证投资明细

本基金本报告期末未持有权证。

9、报告期末本基金投资的国债期货交易情况说明

(1) 本期国债期货投资政策

本基金本报告期末未持有国债期货。

(2) 报告期末本基金投资的国债期货持仓和损益明细

本基金本报告期末未持有国债期货。

10、投资组合报告附注

(1) 本基金投资的前十名证券的发行主体本期没有被监管部门立案调查或在本报告编制日前一年内受到公开谴责、处罚的情况。

(2) 本基金投资的前十名股票没有超出基金合同规定的备选股票库。

(3) 其他资产构成

序号 名称 金额(元)

- 1 存出保证金 13,515.47
- 2 应收证券清算款 -
- 3 应收股利 -
- 4 应收利息 3,220,749.33
- 5 应收申购款 -
- 6 其他应收款 -
- 7 待摊费用 -
- 8 其他 -
- 9 合计 3,234,264.80

(4) 报告期末持有的处于转股期的可转换债券明细

序号 债券代码 债券名称 公允价值(元) 占基金资产净值比例 (%)

- 1 128034 江银转债 583,424.40 0.36
- 2 113011 光大转债 574,350.00 0.35
- 3 127007 湖广转债 481,000.00 0.29

(5) 报告期末前十名股票中存在流通受限情况的说明

本基金本报告期末前十名股票中不存在流通受限情况。

十二、基金的业绩

本基金管理人依照恪尽职守、诚实信用、勤勉尽责的原则管理和运用基金资产,但不保证基金一定盈利,也不保证最低收益。基金的过往业绩并不代表其未来表现。投资有风险,投资者在做出投资决策前应仔细阅读本基金的招募说明书。本基金合同生效日为2017年11月2日,基金业绩数据截至2019年3月31日。

一、本报告期基金份额净值增长率及其与同期业绩比较基准收益率的比较

阶段 份额净值增长率① 份额净值增长率标准差② 业绩比较基准收益率③ 业绩比较基准收益率标准差④ ①-③ ②-④

2017年11月2日-2017年12月31日 0.15% 0.02% 0.06% 0.28% 0.09% -0.26%

2018年1月1日-2018年12月31日 0.60% 0.16% -2.31% 0.40% 2.91% -0.24%

2019年1月1日-2019年3月31日 2.28% 0.21% 9.09% 0.46% -6.81% -0.25%

基金成立至2019年3月31日 3.05% 0.16% 6.62% 0.40% -3.57% -0.24%

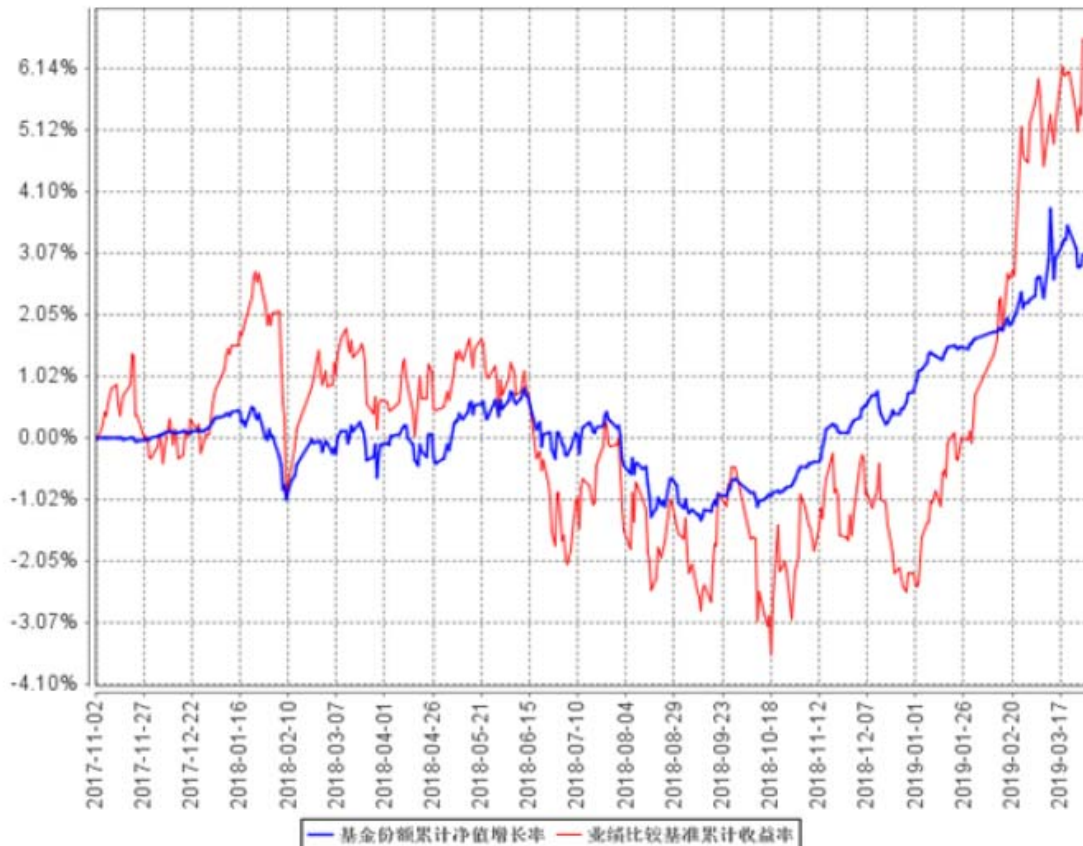
二、自基金合同生效以来基金累计净值增长率变动及其与同期业绩比较基准收益率变动的比较

农银汇理永益定期开放混合型证券投资基金

份额累计净值增长率与业绩比较基准收益率历史走势对比图

(2017年11月2日至2019年3月31日)

基金份额累计净值增长率与同期业绩比较基准收益率的历史走势对比图



基金的投资组合比例为：本基金投资于股票的比例不超过基金资产的 30%，投资于权证的比例不超过基金资产净值的 3%。在开放期内，每个交易日日终在扣除股指期货合约需缴纳的交易保证金后，应当保持现金或者到期日在一年以内的政府债券不低于基金资产净值的 5%。在封闭期内，本基金不受上述 5% 的限制，但每个交易日日终在扣除股指期货合约需缴纳的交易保证金后，应当保持不低于交易保证金一倍的现金。本基金基金合同生效至本报告期末不满一年。

十三、费用概览

(一) 与基金运作有关的费用

(1) 与基金运作有关费用种类

- 1、基金管理人的管理费；
- 2、基金托管人的托管费；
- 3、《基金合同》生效后与基金相关的信息披露费用；
- 4、《基金合同》生效后与基金相关的会计师费、律师费、仲裁费和诉讼费；
- 5、基金份额持有人大会费用；
- 6、基金的证券、期货交易费用；
- 7、基金的银行汇划费用；
- 8、基金的开户费用、账户维护费用；
- 9、按照国家有关规定和《基金合同》约定，可以在基金财产中列支的其他费用。

(2) 基金费用计提方法、计提标准和支付方式

1、基金管理人的管理费

本基金的管理费按前一日基金资产净值的 1.2% 年费率计提。管理费的计算方法如下：

$$H = E \times 1.2\% \div \text{当年天数}$$

H 为每日应计提的基金管理费

E 为前一日的基金资产净值

基金管理费每日计提，逐日累计至每个月月末，按月支付。经基金管理人与基金托管人核对一致后，由基金托管人于次月首日起 5 个工作日内从基金财产中一次性支付给基金管理人。若遇法定节假日、休息日或不可

抗力等致使无法按时支付的，顺延至最近可支付日支付。

在首期支付基金管理费前，基金管理人应向托管人出具正式函件指定基金管理费的收款账户。基金管理人如需要变更此账户，应提前 10 个工作日向托管人出具书面的收款账户变更通知。

2、基金托管人的托管费

本基金的托管费按前一日基金资产净值的 0.2% 的年费率计提。托管费的计算方法如下：

$$H = E \times 0.2\% \div \text{当年天数}$$

H 为每日应计提的基金托管费

E 为前一日的基金资产净值

基金托管费每日计提，逐日累计至每个月月末，按月支付。经基金管理人与基金托管人核对一致后，由基金托管人于次月首日起 5 个工作日内从基金财产中一次性支付给基金托管人。若遇法定节假日、休息日或不可抗力等致使无法按时支付的，顺延至最近可支付日支付。

上述“一、基金费用的种类”中第 3—9 项费用，根据有关法规及相应协议规定，按费用实际支出金额列入当期费用，由基金托管人从基金财产中支付。

(3) 不列入基金费用的项目

下列费用不列入基金费用：

- 1、基金管理人和基金托管人因未履行或未完全履行义务导致的费用支出或基金财产的损失；
- 2、基金管理人和基金托管人处理与基金运作无关的事项发生的费用；
- 3、《基金合同》生效前的相关费用；
- 4、其他根据相关法律法规及中国证监会的有关规定不得列入基金费用的项目。

(二) 与基金销售有关的费用

1、本基金的申购费率如下：

申购金额（含申购费） 费率

M < 50 万 0.8%

50 万 ≤ M < 100 万 0.5%

100 万 ≤ M < 500 万 0.3%

M ≥ 500 万 1000 元/笔

2、本基金的赎回费率如下：

持有时间 赎回费率 赎回费计入基金财产比例

T < 7 天 1.5% 100%

7 天 ≤ T < 1 年 1.5% 100%

1 年 ≤ T 0% 0%

注 1：就赎回费率的计算而言，1 年指 365 日，以此类推。

注 2：上述持有期是指在注册登记系统内，投资者持有基金份额的连续期限。

后端费率：本基金采用前端收费，条件成熟时也将为客户提供后端收费的选择。

3、基金份额净值的计算公式为：基金份额净值 = 基金资产净值总额 / 基金份额总数。基金份额净值的计算保留到小数点后 4 位，小数点后第 5 位四舍五入，由此产生的收益或损失由基金财产承担。基金合同生效后，在封闭期内，基金管理人应当至少每周公告一次基金资产净值和基金份额净值。在开放期内，基金管理人应当在每个开放日的次日，通过网站、基金份额销售网点以及其他媒介，披露开放日基金份额净值和基金份额累计净值。遇特殊情况，根据基金合同约定或经中国证监会同意，可以适当延迟计算或公告。

4、基金申购份额的计算

本基金的申购金额包括申购费用和净申购金额。申购价格以申购当日（T 日）的基金份额净值为基准。申购的有效份额单位为份。申购份额计算结果按照四舍五入方法，保留到小数点后 2 位，由此产生的收益或损失由基金财产承担。

计算公式：

$$\text{净申购金额} = \text{申购金额} / (1 + \text{申购费率})$$

$$\text{申购费用} = \text{申购金额} - \text{净申购金额}$$

$$\text{申购份额} = \text{净申购金额} / \text{T 日基金份额净值}$$

对于适用固定金额申购费的申购：净申购金额 = 申购金额 - 申购费用

例二：假定 T 日本基金的份额净值为 1.2000 元，两笔申购金额分别为 1 万元和 200 万元，则各笔申购负担的申购费用和获得的该基金份额计算如下：

申购 1 申购 2

申购金额（元，A） 10,000 2,000,000

适用申购费率（B） 0.8% 0.3%

净申购金额 $(C=A/(1+B))$ 9,920.63 1,994,017.95

申购费用 $(D=A-C)$ 79.37 5,982.05

申购份额 $(E=C/1.2000)$ 8,267.19 1,661,681.63

5、基金赎回金额的计算

采用“份额赎回”方式，赎回价格以赎回当日（T日）的基金份额净值为基准进行计算，赎回金额以人民币元为单位，赎回金额计算结果按照四舍五入方法，保留到小数点后2位，由此产生的收益或损失由基金财产承担。

计算公式：

赎回总金额=赎回份额×T日基金份额净值

赎回费用=赎回份额×T日基金份额净值×赎回费率

净赎回金额=赎回份额×T日基金份额净值-赎回费用

例三：假定某投资人在T日赎回10,000份，其在认购/申购时已交纳认购/申购费用，该日该基金份额净值为1.2500元，持有年限不足1年，则其获得的赎回金额计算如下：

赎回费用=1.2500×10,000×1.5%=187.50元

赎回金额=1.2500×10,000-187.50=12,312.50元

6、申购费用由申购基金份额的投资人承担，不列入基金财产。

7、赎回费用由赎回基金份额的基金份额持有人承担，在基金份额持有人赎回基金份额时收取，其中本基金对持续持有期少于7日的投资者收取不少于1.5%的赎回费并全额计入基金财产。对持续持有期少于1年的投资人收取的赎回费，将全额计入基金财产；对持续持有期长于等于1年的投资人不收取赎回费。

8、基金管理人可以在基金合同约定的范围内调整费率或收费方式，并最迟应于新的费率或收费方式实施日前依照《信息披露办法》的有关规定在指定媒介上公告。

9、基金管理人可以在不违反法律法规规定及基金合同约定的情形下根据市场情况制定基金促销计划，针对投资人定期或不定期地开展基金促销活动。在基金促销活动期间，按相关监管部门要求履行必要手续后，基金管理人可以适当调低基金销售费率。

（三）基金税收

本基金运作过程中涉及的各项纳税主体，其纳税义务按国家税收法律、法规执行。

十四、对招募说明书更新部分的说明

本招募说明书依据《中华人民共和国证券投资基金法》、《证券投资基金运作管理办法》、《证券投资基金销售管理办法》、《证券投资基金信息披露管理办法》及其他有关法律法规的要求，结合基金管理人对本基金实施的投资管理活动，对2018年12月14日刊登的本基金招募说明书进行了更新，更新的主要内容如下：

（一）第一部分“重要提示”

对招募说明书更新所载内容的截止日及有关财务数据和净值表现的截止日进行更新。

（二）第三部分“基金管理人”

对“主要人员情况”进行了更新。

（三）第四部分“基金托管人”

对基金托管人基本情况进行了更新。

（四）第五部分“相关服务机构”

对基金相关服务机构进行了更新。

（五）第九部分“基金的投资”

“投资组合报告”更新为截止至2019年3月31日的数据。

（六）第十部分“基金的业绩”

“基金的业绩”更新为截止至2019年3月31日的数据。

农银汇理基金管理有限公司

2019年6月14日