



丽珠医药
LIVZON

麗珠醫藥集團股份有限公司
Livzon Pharmaceutical Group Inc.*

(在中華人民共和國註冊成立的股份有限公司)

(股份代號: 1513)

環境、社會及管治報告 2018



目錄

1	關於本報告	3
2	董事長致辭	4
3	關於本公司	6
3.1	本公司業務	6
3.2	本公司管理	7
4	2018年發展概覽	9
5	責任管治	13
5.1	ESG管理架構	13
5.2	守法合規	14
5.2.1	加強制度建設	14
5.2.2	搭建內審系統	14
5.2.3	加大廉政宣傳	15
5.2.4	打假維權工作	16
5.3	黨群建設	17
5.4	利益相關方識別和溝通	18
5.5	重要性議題及列表	19
6	創新發展·多方共贏	22
6.1	創造價值	22
6.2	創新發展	22
6.2.1	重視自主研發	23
6.2.2	加強科研管理	25
6.3	創利產業	27
6.3.1	普及醫療產品和服務	27
6.3.2	推動行業發展	28
6.3.3	促進校企合作	31
6.3.4	知識產權保護	33
6.3.5	建立負責任供應鏈	34



7	創優質量，嚴守安全	36
7.1	創優質量	36
7.1.1	質量管理	36
7.1.2	產品責任	37
7.1.3	客戶服務及回饋	37
7.2	嚴守安全	39
7.2.1	安全生產	39
7.2.2	職業健康	40
8	綠色藥業，環保使命	42
8.1	綠色管理	42
8.1.1	環境管理政策	42
8.1.2	環境風險識別與應對	43
8.2	綠色生產	45
8.2.1	能源及資源使用	45
8.2.2	排放物管理	47
9	以人為本，共同發展	50
9.1	人本發展	50
9.1.1	招聘與用工	50
9.1.2	薪酬與晉升	52
9.1.3	發展及培訓	53
9.2	人本生活	55
9.2.1	員工關愛	55
9.2.2	文體活動	56
9.2.3	員工溝通	58
10	為愛而為，潤澤社區	59
11	可持續發展表現概覽	63
11.1	政策列表	63
11.2	數據列表	66
12	《環境、社會及管治報告指引》內容索引	68

1 關於本報告

概覽

本報告是麗珠醫藥集團股份有限公司發布的第三份環境、社會及管治(「ESG」)報告(「本報告」)，時間跨度為2018年1月1日–2018年12月31日，以提供麗珠2018年度ESG表現最新情況。

編製依據

本報告主要參考香港聯合交易所有限公司(「香港聯交所」)頒布的《香港聯合交易所有限公司證券上市規則》附錄二十七《環境、社會及管治報告指引》進行編撰，同時參考了深圳證券交易所發布的《深圳證券交易所主板上市公司規範運作指引》。

本報告內容是按照一套有系統的程序而制定的。有關程序包括：識別和排列重要的利益相關方、識別和排列ESG相關重要議題、決定本報告的界限、收集相關材料和收據、根據資料編製報告、對本報告中的數據進行檢視等。

報告範圍及邊界

本報告按照《環境、社會及管治報告指引》中提及的「重要性原則」，披露本公司的環境、社會及管治風險和管理舉措。本報告覆蓋範圍包括本公司以及下屬全資附屬公司和控股附屬公司。本報告範圍與本公司《2018年報》合併報表範圍一致，應與本公司《2018年報》一併閱讀。

稱謂說明

為了方便表述和閱讀，本報告中的「本公司」指代麗珠醫藥集團股份有限公司；「本集團」、「我們」、「麗珠」均指代本公司及其附屬公司。

數據來源及可靠性聲明

本報告的數據和案例：主要來源於本集團正式文件、統計報告及有關公開資料。本公司承諾本報告不存在任何虛假記載、誤導性陳述，並對其內容真實性、準確性和完整性負責。

確認及批准

本公司的董事會(「董事會」)和高級管理人員團隊已審批本報告，保證本報告內容不存在任何虛假記載、誤導性陳述或重大遺漏。

獲取及回應本報告

本報告可以在香港聯交所網站(www.hkexnews.hk)、本公司網站(www.livzon.com.cn)以及巨潮資訊網(www.cninfo.com.cn)查閱和下載。

如有進一步查詢，或對本報告有任何意見或建議，請通過電話(86) 756-8135888、傳真(86) 756-8891070或電子郵件LIVZON_GROUP@livzon.com.cn與本公司聯繫。

本報告分別以中文及英文編訂。如中英文文本有任何差異，概以中文文本為準。

2 董事長致辭



董事長
朱保國

2018年是極不平凡的一年，外部環境急劇變革，醫療體制改革不斷深入，醫藥相關政策推陳出新。回首過去一年，麗珠全體員工銳意進取、勇於拼搏、圓滿完成了全年經營目標，這樣的成績來之不易，來自於我們在研發創新、合規運營、責任擔當三個方面的堅持。

麗珠積極響應建設「健康中國」戰略，始終堅持以科研創新驅動發展，持續引進國內外資深專家和創新型人才、不斷加大研發投入。2018年，麗珠用於研發方面的相關支出總額約為人民幣687.24百萬元，同比增加19.42%，申請國內專利63項，榮獲「2018中國生物藥研發實力10強」、「2018中國藥品研發綜合實力20強」及「2018年度醫藥上市企業研發實力40強」等獎項。注射用艾普拉唑鈉已上市銷售、重組絨促性素已經申報生產、曲普瑞林微球以及其他化藥、生物藥、原料藥的研發都在有序進行。與此同時，我們持續推進「精準醫療」各業務板塊的佈局，不斷帶動以「患者為中心」的精準醫療方式，逐步從綜合型醫藥集團轉型為國內領先、國際接軌的特色專科藥企業。

董事長致辭

其次，我們堅持合規運營，從內部控制、生產運營、質量管理、營銷推廣等各個維度不斷提升公司管治水平。我們持續推進質量管理體系，按計劃推進各生產單元產能GMP認證，截至2018年12月31日，本公司下屬4家製劑企業共31條生產線通過GMP認證，5家原料藥企業的28個品種通過GMP認證，另有11個品種通過獸藥GMP認證；原料藥已通過國際認證現場檢查品種15個，取得有效期內國際認證證書20個。同時，營銷團隊以「證據營銷、服務營銷、合作營銷」為銷售策略，強化市場佔有率和覆蓋率，精細化管理落實到營銷各個層級，擴大基層銷售面，力促低產市場，積極尋找新的增長點。

與此同時，我們主動肩負起我們的責任，為社會創造價值，為美好的生活奮鬥。我們持續踐行「綠水青山」的理念，貫徹落實黨中央精準扶貧工作指示，圍繞「精準扶貧+黃芪產業」理念，採用「公司+基地+貧困戶」的扶貧模式，輻射帶動貧困戶打造黃芪道地藥材產業，致力實現2018-2020幫助山西省3個貧困縣150人全面、穩定脫貧的目標。

新的一年，我們將貫徹「改革、責任、創新、發展」的八字方針，重點實施人才戰略、產品戰略和市場戰略。發展是麗珠的總目標，責任是麗珠每一位員工同事應有的擔當，改革和創新是實現企業發展的手段和方法。我們將堅持可持續發展為目標，通過改革深化「規範發展」，堅持創新驅動實現「轉型升級」，繼續為社會創造價值，擔當責任，努力實現經濟效益、環境效益與社會效益的協調與可持續發展。





3 關於本公司

3.1 本公司業務

本公司是集醫藥研發、生產、銷售為一體的綜合性集團公司，創建於1985年1月，總部位於中國廣東珠海，是中國主板上市公司價值百強、國家技術創新示範企業。本公司A股於深圳證券交易所上市(股票代碼：000513)及H股於香港聯交所主板上市(股票代碼：01513)。

目前，麗珠以醫藥產品的研發、生產及銷售為主業，產品涵蓋製劑產品、原料藥和中間體及診斷試劑及設備，主要產品包括參芪扶正注射液、壹麗安(艾普拉唑腸溶片)、麗珠得樂(枸橼酸鉍鉀)系列產品、貝依(注射用亮丙瑞林微球)、麗申寶(注射用尿促卵泡素)、樂寶得(注射用尿促性素)、抗病毒膠粒、麗福康(注射用伏立康唑)、麗康樂(注射用鼠神經生長因子)等中西藥製劑；美伐他汀、阿卡波糖、硫酸黏菌素、苯丙氨酸及頭孢曲松鈉等原料藥和中間體；HIV抗體診斷試劑、肺炎支原體抗體診斷試劑及梅毒螺旋體抗體診斷試劑等診斷試劑產品。



麗珠產品品牌圖

3 關於本公司

本集團堅持以成為一家高端特色專科製藥企業為發展目標，圍繞「創新、規範」的核心經營管理理念，不斷提高管控效率與規範治理水平，穩步推進研發進展，優化營銷市場佈局，實現了業績穩步增長。本集團的核心競爭力主要體現在多元化的產品結構和業務佈局、完善的營銷體系與專業化的營銷團隊、成熟的質量管理體系以及強大的研發能力與國際化的研發理念。

3.2 本公司管理

本公司嚴格按照《中華人民共和國公司法》、《中華人民共和國證券法》、《深圳證券交易所股票上市規則》、《香港聯合交易所有限公司證券上市規則》、中國證券監督管理委員會有關法律法規及本公司的《公司章程》的要求規範運作，根據本公司的《股東大會議事規則》、《董事會議事規則》、《監事會議事規則》等要求定期召開股東大會、董事會會議和監事會會議。本年度內，麗珠股東大會、董事會、監事會等決策、監督機構均能嚴格按照規範性運作規則和內部制度進行管理決策和運行監督，運作規範有效，各專門委員會均履行相應職責。

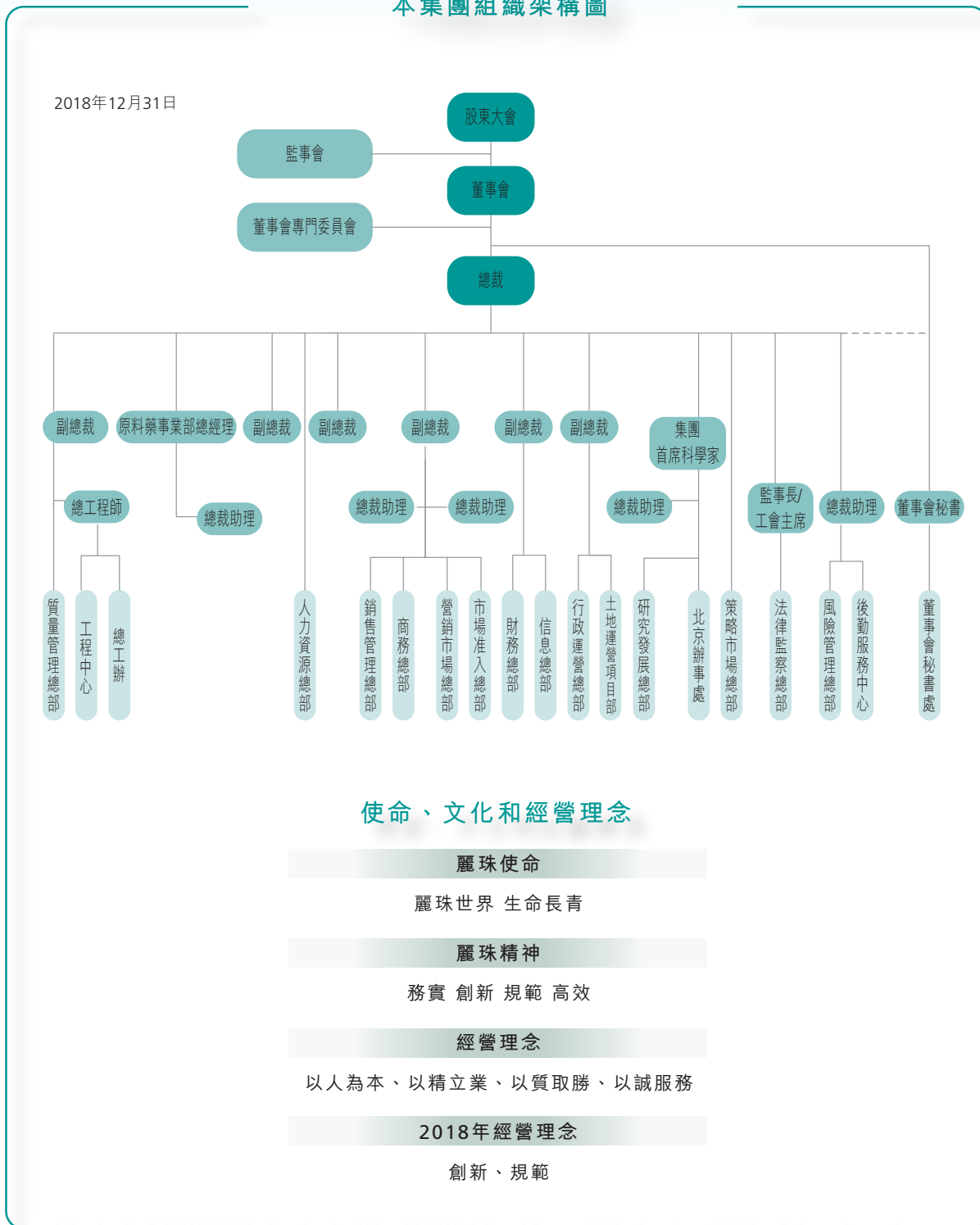
本公司建立了由股東大會、董事會及其專門委員會、監事會和高管層構成的法人治理結構。於本報告日期，本公司董事會由11名董事組成，其中包括3名執行董事：唐陽剛先生（總裁）、徐國祥先生（副董事長及副總裁）和傅道田先生（副總裁）；3名非執行董事：朱保國先生（董事長）、陶德勝先生（副董事長）和丘慶豐先生；及5名獨立非執行董事：徐焱軍先生、郭國慶先生、王小軍先生、鄭志華先生和謝耘先生。



3 關於本公司

2018年，麗珠的規模、架構、擁有權及供應鏈與2017年相比無重大變動。

本集團組織架構圖



使命、文化和經營理念

麗珠使命

麗珠世界 生命長青

麗珠精神

務實 創新 規範 高效

經營理念

以人為本、以精立業、以質取勝、以誠服務

2018年經營理念

創新、規範

4 2018年發展概覽

2018年重要榮譽

2017年度中國卓越投資者關係
(IR)最佳信披獎

路演中(Road Show China)
2018年1月



第九屆天馬獎—
中國上市公司投資者
關係「最佳董事會」

證券時報
2018年4月



醫療健康產業投資榮耀榜

CHC • 中信證券醫療健康大會
2018年4月



最受機構投資者關注港股通公司
百強企業
約調研
2018年4月



2018年珠海最美納稅人
珠海市國家稅務局
2018年6月



2018中國生物藥研發實力10強、2018中國化藥研發實力100強、
2018中國藥品研發綜合實力20強

藥智網、中國醫藥研發創新峰會組委會、中國藥房雜誌社
2018年6月



4 2018年發展概覽

國家知識產權示範企業



國家知識產權局
2018年7月



中國主板上市公司價值百強

證券時報、新財富雜誌社
2018年8月



「參芪扶正注射液」獲評
「中國醫藥十大領軍品牌」獎項

中國消費經濟高層論壇
辦公室、消費日報社
2018年9月



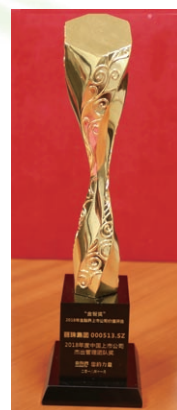
金牛獎－2017年度
金牛最具投資價值獎

中國證券報
2018年11月



2018第八屆中國上市公司
口碑榜－最佳上市公司董事會獎

每日經濟新聞
2018年11月



金智獎、2018年度上市公司
傑出管理團隊獎

金融界
2018年11月

4 2018年發展概覽



中國百強企業獎

中國上市公司百強高峰論壇
2018年11月

麗珠貝依（注射用醋酸亮丙
瑞林微球）被授予2018年度
中國最具創新力製劑品種

中國藥學會
2018年11月

第八屆中國證券金紫荊獎—
最具品牌價值上市公司

香港大公文匯傳媒集團
2018年12月



2018港股上市公司金獅獎
—最具成長性公司

新浪財經
2018年12月



2018年度醫藥上市企業
研發實力40強、2018年度醫藥
上市企業社會責任獎

智慧食藥博覽會組委會
2018年12月





4 2018年發展概覽

環境

- 溫室氣體排放密度：0.5噸二氧化碳當量／萬元營業收入(人民幣)

經濟／市場

- 2018年，本公司實現營業收入人民幣8,860.66百萬元，同比增長3.86%；實現淨利潤人民幣1,181.71百萬元，同比下降73.67%；實現歸屬於本公司股東的淨利潤人民幣1,082.17百萬元，同比下降75.56%；實現歸屬於本公司股東的扣除非經常性損益的淨利潤人民幣947.22百萬元，同比增長15.51%。
- 2018年，本公司共申請國內專利63項，其中發明專利41項，外觀專利2項；獲得國內專利授權36項，其中發明專利23項，外觀專利6項；申請國外專利3項，獲得國外專利授權3項。
- 2018年，本公司用於研發方面的相關支出總額約為人民幣687.24百萬元，同比增加19.42%，研發投入佔本年度本集團營業總收入比例7.76%。

僱傭

- 僱員總數7,671人
- 女性佔比46%
- 人均受訓時數33.5小時／人

社區

- 2018年，本公司公益性捐贈支出金額為約人民幣392.6萬元
- 資金捐獻為人民幣335.5萬元；物品捐獻價值為人民幣57.1萬元；志願者人數283人

5 責任管治

5.1 ESG管理架構

根據香港聯交所《環境、社會及管治報告指引》，董事會肩負著本公司有關環境、社會及管治策略及彙報方面的全部責任。董事會負責評定本公司在環境、社會及管治方面的風險，確保本公司制訂有效的環境、社會及管治風險管理及內部監控制度，並督促本公司各相關部門、附屬公司進行貫徹落實。

為了更好地將可持續發展理念融入本公司戰略與決策，有效落實本公司的可持續發展工作及完善ESG管治架構，本公司設立了由領導層牽頭的ESG工作小組，自上而下構建起多層次的ESG管理機構。通過建立符合自身業務發展的環境、社會工作管理體系，本公司各層級及各部門明確職責、各司其職，共同推動可持續發展實踐工作的開展。

ESG管治層級	人員配備	具體職責
ESG工作領導層	ESG工作領導層包含本公司總裁以及各相關職能的最高負責人	<ol style="list-style-type: none">1. 領導ESG事務2. 制定ESG戰略3. 調配本公司資源支持ESG工作4. 審批ESG工作成果
ESG工作管理層	由董事會秘書處牽頭，各部門負責人組成ESG工作管理層	<ol style="list-style-type: none">1. 負責具體ESG工作管理2. 安排ESG工作對接人員3. 監督ESG工作具體進度4. 向ESG工作領導層彙報
ESG工作實施層	總部職能部門 全資附屬公司 控股附屬公司	<ol style="list-style-type: none">1. 收集及報送ESG信息2. 實施具體ESG工作任務3. 向ESG工作管理層彙報



5 責任管治

5.2 守法合規

2018年，在「創新、規範」的經營理念指導下，本公司將合規及反貪腐的工作提升到一個新的高度。本集團正式成立「風險管理總部」，更加重視日常規範經營、預防及處理經營中的內外部風險。同時，我們通過加強制度建設、搭建內審系統、實施反腐培訓等，多方面、多角度地保障本公司的守法合規運營。

5.2.1 加強制度建設

本公司嚴格遵守《中華人民共和國刑法》、《中華人民共和國反不正當競爭法》、《中華人民共和國公司法》、《關於禁止商業賄賂行為的暫行規定（國家工商行政管理局令第60號）》、《關於嚴肅查辦和積極預防食品藥品監管領域職務犯罪的通知》等法律法規，切實做好反腐敗反商業賄賂工作。

內部制度建設方面，在以往《反貪污反商業賄賂條例》、《銷售人員行為準則》等系列規章制度的基礎上，本年度本公司新制定了一系列規章制度，進一步規範員工的行為，向員工明確傳達本公司的反貪污要求，預防及監察本公司生產經營管理過程中的貪污腐敗行為。

為不斷規範工程項目建設的業務流程，本公司新制定了《麗珠集團建設工程項目立項管理辦法》及《麗珠醫藥集團股份有限公司工程建設項目招標實施細則（試行）》。而物資採購方面，本公司新制定了《麗珠醫藥集團股份有限公司大宗、通用物資集中採購管理辦法（試行）》、《麗珠醫藥集團股份有限公司閑置物資調撥、報廢審批管理辦法（試行）》、《麗珠醫藥集團股份有限公司物資管理制度》及《麗珠醫藥集團股份有限公司物資採購管理辦法（試行）》等，進一步加強物資管理的規範化和制度化。

此外，本公司要求重點崗位的員工、合作商根據具體情況簽定《反腐敗商業賄賂承諾書》，且明確規定對觸犯員工予以解除勞動合同的處罰，嚴重者移送司法機關。

5.2.2 搭建內審系統

除加強制度建設外，本公司還搭建與企業發展相適應的內部審計系統。本公司設立了審計廉政部，獨立於各部門，負責本集團各單位的審計工作。本公司根據集團審計委員會制訂的審計計劃，組織集團相關部門成立審計小組，按計劃完成二級企業全面審計及整改完成情況審計工作。2018年對集團各二級企業進行全面、專項審計工作及部分管理人員的經濟責任審計。

同時，本公司組織編寫全面及專項審計報告，繼續完善內部審計工作手冊，整理審計檔案，並參與集團及二級企業的部分招標採購工作，規範監督招標採購流程。

5 責任管治

5.2.3 加大廉政宣傳

2018年，我們還針對本集團各單位經營班子成員及一級部門負責人（總監／經理／副經理等）開展了幹部任職及廉政考察工作，對各幹部進行包括任職資格、廉潔自律在內的10個標準的考核和打分，將廉政思想自上而下進行宣貫。

案例：物資、工程採購廉政教育

2018年9月20日－21日，麗珠在集團總部大樓3樓舉辦了本集團2018年度物資、工程採購廉政教育大會。為進一步加強廉政力度，會議還專程安排與會人員赴公安機關瞭解廉政教育成果和機制建設。通過此次教育，員工充分理解和學習了物資、工程採購廉政的重要性，有利於規範自身的業務行為，杜絕不合規行為出現。



本公司良好的反貪腐管治取得了顯著的效果，2018年度未發生對本公司或僱員提出的貪污訴訟案件。



5 責任管治

5.2.4 打假維權工作

本公司持續對市場進行監督並定期開展檢查工作，以保障本集團銷售市場的穩定性，維護本集團銷售市場價格體系，保護營銷人員的正當權益。2018年，我們前往安徽、粵東市場以及川渝地區進行了市場巡查。同時，我們組織有關人員參加了廣東省打假協會舉辦的領導者交流計劃會議、食品安全犯罪預防培訓座談會及互聯網食藥打假模式研討會及食藥安全大數據分析系統籌建論證會等交流會議。

案例：互聯網食藥打假模式研討會及食藥安全大數據分析系統籌建論證會

2018年8月24日，本公司參加廣東省打假協會舉辦的「互聯網食藥打假模式研討會及食藥安全大數據分析系統籌建論證會」，認真聽取了協會課題組的研究項目和大數據分析系統籌建工作的彙報，並對互聯網食藥打假模式創新、食藥安全大數據研究及應用等主題開展了深入探討，以進一步提升本公司打假工作的監管執行的能力和效率。



5 責任管治

5.3 黨群建設

麗珠自成立之日起就成立了黨組織，黨建工作貫穿於企業的經營之中，這也是本集團三十餘年來穩定發展的重要保障。麗珠目前共有黨員607人，其中在珠海總部地區有黨員375人，建立黨委直屬黨支部9個，其他地區附屬公司有黨員232人，建立黨組織7個。

為營造珠海麗珠工業園健康向上的組織文化和工作氛圍，麗珠集團黨委在麗珠工業園建設了黨群活動中心，包括700平方米的黨工團活動室、3,000平方米的羽毛球館、1,000平方米的麗珠商學院、10,800平方米的標準足球場以及遠程教育培訓室，該中心成為麗珠黨建重要基地。

十九大後，本集團黨委積極組織黨員學習十九大精神，邀請市委十九大宣講團到本公司宣講，組織支部書記參加區十九大培訓班，還多次組織黨員走進敬老院、社會福利中心開展公益活動，為黨旗爭光添彩。2018年七一前夕，本集團黨委組織黨支部書記和優秀黨員前往井岡山開展「重走紅軍路，弘揚井岡精神」的學習教育活動，活動中黨員們談心得、說體會，讓共產黨人不畏困難、艱苦奮鬥、為人民服務的精神刻進共產黨員的心裏。

廉政建設是加強黨組織紀律的重要抓手，本集團黨委充分學習總書記關於構建「親、清」新型政商關係的重要講話精神，把廉政建設融入黨建活動之中，與珠海市國稅開展廉政建設教育活動，互相學習雙方在廉政建設方面經驗。營銷支部組織黨員參觀學習金灣區廉政教育展廳，讓廉政警鐘長鳴。

通過豐富多彩的黨建活動，本集團黨委充分發揮黨員的先鋒模範作用，啟發員工的工匠精神，提升本集團凝聚力，將黨建工作推上了新台階。



5 責任管治

5.4 利益相關方識別和溝通

本公司根據各利益相關方訴求，建立了常態化的利益相關方溝通機制。我們希望通過針對性、多樣化的溝通方式，實現與各個利益相關方的良性互動，積極回應相關訴求，促進本公司可持續發展工作的落實。

利益相關方識別	溝通訴求	溝通渠道
政府部門	<ul style="list-style-type: none"> • 遵守相應的法律法規、保證藥品質量安全 • 配合政府監管工作，促進行業健康發展 • 依法納稅、帶動地區經濟發展 	<ul style="list-style-type: none"> • 政企座談會 • 監督檢查 • 工作報告與調研
股東	<ul style="list-style-type: none"> • 瞭解公司經營業績、治理規範、嚴控風險 • 穩健經營，帶來最大的投資回報 • 信息披露公開、公平、公正 	<ul style="list-style-type: none"> • 股東大會 • 投資者交流會與現場考察 • 經營信息、數據定期發布 • 面談、電話會議及線上互動平台
員工	<ul style="list-style-type: none"> • 保障員工基本權益 • 關係員工身心健康和安全 • 瞭解員工需求和對公司的建議 • 提供員工培訓和職業發展平台 	<ul style="list-style-type: none"> • 職工代表大會和工會 • 員工滿意度調查 • 職業、健康、安全培訓 • 意見反饋平台 • 日常溝通與走訪
消費者	<ul style="list-style-type: none"> • 保障消費者權益，恪守商業道德 • 確保藥品質量安全，及時召回問題藥品 • 保護客戶與消費者權益 	<ul style="list-style-type: none"> • 產品標籤與信息披露 • 客戶走訪 • 消費者滿意度調查 • 消費者投訴與意見處理
合作夥伴與供應商	<ul style="list-style-type: none"> • 保持良好穩定的合作關係 • 誠信經營、踐行契約精神 • 與上下游進行及時溝通協調、實現共贏 	<ul style="list-style-type: none"> • 定期交流溝通 • 工作會議與電話信函往來 • 公司網站

5 責任管治

利益相關方識別	溝通訴求	溝通渠道
媒體	<ul style="list-style-type: none"> • 保持公開透明的信息披露 • 與媒體保持良好溝通 	<ul style="list-style-type: none"> • 電話訪談與郵件往來 • 專題採訪
同行	<ul style="list-style-type: none"> • 保持同行企業的公平競爭，促進行業健康發展 • 實現企業間的技術與經驗共享 	<ul style="list-style-type: none"> • 行業組織會議 • 經驗分享會 • 實地考察與交流
當地社區	<ul style="list-style-type: none"> • 注重生產經營對當地產生的影響 • 帶動當地經濟發展、幫扶弱勢群體 • 健康知識普及，救助疾病民眾 • 加強產品包裝、廢棄物等回收利用，減少環境污染 	<ul style="list-style-type: none"> • 參與社會公益 • 定期進行地區幫扶 • 開展志願者服務

5.5 重要性議題及列表

本公司聘請了外部專業顧問對本公司本年度的ESG議題進行了回顧及評估，從利益相關方的角度出發，歸納和總結了對本公司具有重要性的ESG議題，作為本報告的編製基礎。

重要性評估過程

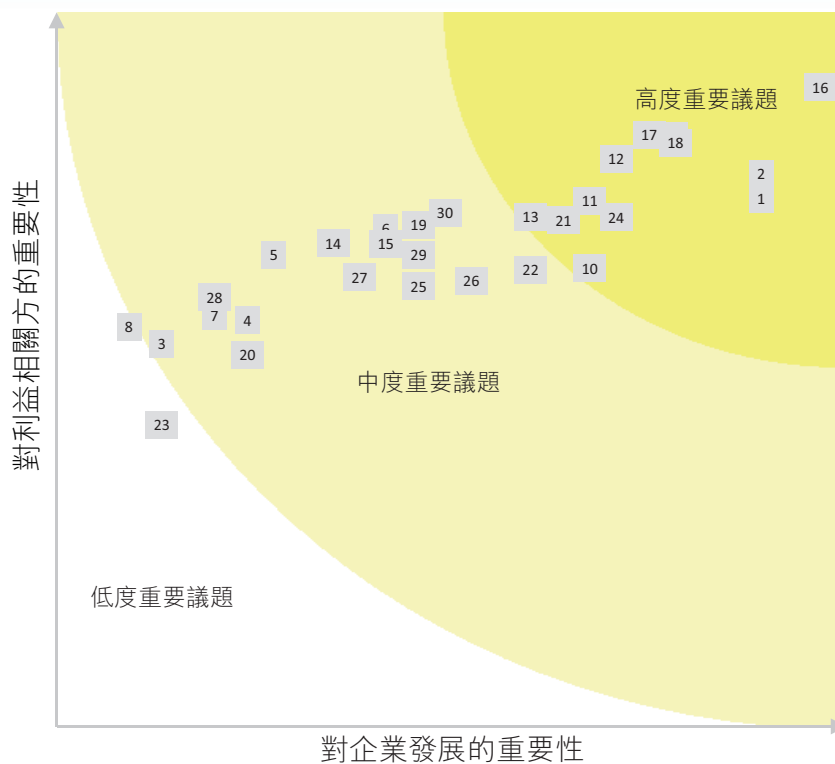
- 審閱2017年的重要性評估結果：結合2018年本公司整體業務發展，對2017年結果的合理性和適用性進行評估。
- 制定本年度的利益相關方參與計劃並執行：結合本年度本公司自身的情況，參考醫藥行業和整體經濟社會發展，與重要利益相關方進行溝通和調研，獲得相應的原始數據。
- 綜合兩年的結果進行量化並從兩個維度評估：綜合考慮兩年的結果，從「對企業發展的重要性」以及「對利益相關方的重要性」兩個維度評估各項議題，獲得重要性議題列表。
- 向管理層呈交報告及獲得確認：把整體利益相關方參與及重要性議題評估報告呈交管理層並獲得管理層確認通過。



5 責任管治

重大性矩陣

麗珠2018年ESG重大性議題矩陣



5 責任管治

重大性議題列表

高度重要議題	16	產品質量與安全
	2	污染物管理(如減排措施、環保費用情況、環境監測情況)
	1	環境內部管治及環境風險管理
	9	環境事故應急措施(如超標或違規排放)
	18	信息安全及隱私保護
	17	知識產權保護
	12	職工健康與安全
	24	公司治理
	11	人才吸引與激勵
	21	普及醫療保健資源(如藥品進入醫保目錄等)
	10	社會責任內部管治及工作規劃
	13	員工培訓與發展
	中度重要議題	22
30		違規責任追責
19		反商業賄賂
26		投資者關係管理
29		內部控制
6		原材料使用管理(如原輔料及包裝材料)
15		供應鏈管理
25		控股股東與股東大會情況
14		避免使用童工及強迫勞動
27		董事會組成與運作
5		水資源使用管理
4		能源使用管理
28		監事會履職
7		可再生能源利用
20		公益參與與精準扶貧
3		溫室氣體排放
低度重要議題		8
	23	黨組織建設情況



6 創新發展，多方共贏

2018年，麗珠繼續加強自身的科研創新，積極參與行業交流，促進產學研合作，著眼於每一個上下游合作夥伴，盡可能地為地方經濟、為行業、為合作夥伴創造價值，實現多方共贏。

6.1 創造價值

麗珠致力於為社會創造價值，堅持以成為一家高端特色專科製藥企業為發展目標，圍繞「創新、規範」的核心經營管理理念，不斷提高管控效率與規範治理水平，穩步推進研發進展，優化營銷市場佈局，實現業績穩步增長。

2018年，本公司主要業績如下，營業收入為人民幣8,860.66百萬元，淨利潤為人民幣1,181.71百萬元，扣除非經常損益淨利潤為人民幣947.22百萬元，納稅總額為1,838.97百萬元。

此外，麗珠持續帶動地方經濟發展，連續3年被評為A級納稅人，並於2018年6月榮獲由珠海市國家稅務局評審的「2018年珠海最美納稅人」稱號。

麗珠積極履行社會責任，依法納稅、支持社會慈善事業。本年度內，麗珠為政府創造稅收人民幣1,838.97百萬元，支付全體員工工資、獎金、津貼、補貼、福利費、住房公積金及社會保險費人民幣876.88百萬元，向銀行等債權人支付利息人民幣16.77百萬元，向社會捐贈人民幣3.93百萬元，2018年度為社會創造的每股社會貢獻值約為人民幣3.80元/股。



6.2 創新發展

在醫藥升級愈發明顯的當下，創新已成為醫藥企業的共識。麗珠始終堅持以科研創新驅動發展，持續引進國內外資深專家和創新型人才、加大研發投入，同時夯實自身的科研管理體系，不斷增強核心競爭力，促進本公司轉型升級發展。

6 創新發展，多方共贏

6.2.1 重視自主研發

麗珠強調自主創新，嚴格遵守《中華人民共和國專利法》、《中華人民共和國知識產權法》及其他相關法律法規，在內部建立了《自主研發項目立項流程》，積極開展專利和知識產權申報工作。2018年，本公司共申請國內專利63項，其中發明專利41項，外觀專利2項；獲得國內專利授權36項，其中發明專利23項，外觀專利6項；申請國外專利3項，獲得國外專利授權3項。

麗珠堅持生物醫藥轉型戰略，更聚焦、更高效、更標準地推進關鍵項目進度，強化研發和質量體系建設，提升產業化能力；持續推進研發管線內的多個項目；認真開展「一致性評價」工作，一致性評價工作已立項並開展研究的項目共20項。2018年用於研發方面的相關支出總額約為人民幣687.24百萬元，同比增加19.42%，其中資本化研發投入佔研發投入的比例為10.34%，研發投入佔本年度本集團營業總收入的7.76%。

2018年度，我們在各領域的主要研發進展概況如下：

(1)西藥製劑	注射用高純度尿促性素處於臨床研究階段； 注射用丹曲林鈉已完成臨床研究； 注射用醋酸曲普瑞林微球(1個月緩釋)項目已進入臨床研究階段； 注射用醋酸亮丙瑞林微球(3個月緩釋)項目已申報生產； 替硝唑片已申報並獲國家食品藥品監督管理總局藥品審評中心受理。
(2)中藥製劑	參芪扶正注射液獲美國FDA批准I期臨床，目前處於臨床研究階段。
(3)原料藥領域	莫西克汀和塞拉菌素已獲歐盟批件，已立項並開展研究的項目共13項，其中多肽研發平台已立項並開展研究3項，高端寵物藥物研究平台已立項並開展研究6項，新型抗生素2項以及抗精神類1項。



6 創新發展，多方共贏

(4)精準醫療領域

珠海市麗珠單抗生物
技術有限公司

注射用重組人絨促性素完成III期臨床並申報生產；
重組人源化抗HER2單克隆抗體注射液項目完成I期臨床試驗研究；
重組抗IL-6R人源化單克隆抗體項目取得臨床批件並完成I期臨床研究準備工作；
重組人源化抗PD-1單克隆抗體中美I期臨床試驗研究進入最後研究階段，並開始啟動中國的化療聯合用藥的臨床研究工作；
注射用重組人源化抗人腫瘤壞死因子 α 單克隆抗體II期臨床試驗完成；
重組人鼠嵌合抗CD20單克隆抗體正在進行I期臨床試驗研究；
重組全人抗RANKL單克隆抗體處於I期臨床研究階段；
CAR-T項目組完成技術平台的建立，並已完成多個靶點的開發，正在積極推進臨床研究和臨床申報。

珠海麗珠試劑股份
有限公司

金標試劑方面，肺炎衣原體IgM抗體、肺炎支原體IgM抗體檢測試劑(膠體金法)已經獲得註冊證；
分子診斷試劑方面，血篩核酸、艾滋核酸等5項產品目前均處於臨床階段，BCI核酸分子項目處於註冊階段；
化學發光試劑方面，結核 γ 幹擾素化學發光試劑目前正處於臨床階段，降鈣素原、白介素6產品處於註冊階段；
藥物濃度試劑方面，伏立康唑已經獲得註冊證；
設備方面，膠體金分析儀、BV全自動分析儀、X光血液輻照儀和20速化學發光分析儀處於註冊階段。

珠海市麗珠基因檢測
科技有限公司

完成10個項目的開發與上市，包括：2個液態活檢項目，4個組織基因檢測項目、1個遺傳性腫瘤檢測項目、1個肺癌早篩項目和2個免疫治療檢測項目。

6 創新發展，多方共贏

本公司的整體科研創新實力和創新成果受到業界廣泛認可。2018年，麗珠貝依(注射用醋酸亮丙瑞林微球)被授予2018年度中國最具創新力製劑品種，「參芪扶正注射液」獲評「中國醫藥十大領軍品牌」獎項；在2018年6月「第三屆中國醫藥研發創新峰會」上，本公司榮獲「2018中國生物藥研發實力10強」、「2018中國化藥研發實力100強」及「2018中國藥品研發綜合實力20強」。

案例：艾普拉唑和長效微球兩項目順利通過驗收

2018年12月，在珠海市戰略性新興產業重大項目驗收會議上，麗珠的「艾普拉唑系列創新藥物研發及產業化」和「長效緩釋微球技術平台建設及新品種的研發和產業化」2個項目順利通過驗收。

其中，艾普拉唑項目超額完成了合同要求的全部內容，獲發明專利授權20項，實現了艾普拉唑國際領先研發、全球首家上市，受到了醫生和患者的好評，創造了巨大的經濟和社會效益。

長效微球項目已建成國內先進的微球製劑平台，獲國家發改委批復設立「長效微球技術國家地方聯合工程研究中心」，該平台攻克了一系列微球製劑產業化過程中的共性關鍵技術問題。



6.2.2 加強科研管理

麗珠高度重視科研創新，致力於建設科學規範的科研體系，制定研發創新激勵辦法，打造專業高效的科研團隊。為此，我們在內部制定了一系列有關產品研發的管理制度，包括《新產品研究開發管理辦法》、《麗珠集團項目申報制度》、《麗珠集團研究院研發部門績效考核辦法》、《研發人員創新激勵辦法》、《關於集團在職員工博士研究生(或管理類專項碩士研究生)培養的規定》、《新產品研究開發項目經費管理辦法》等。

基於系統的管理制度體系，我們在產品創新體系的建設及維護方面，根據科研發展戰略和規劃建立了多領域、多層次的研發結構，各項制度完善，組織建設精簡合理，激勵機制合理到位，產學研合作緊密，既保障重大新產品、新工藝的有序開展，又注重現有品種的技術革新。



6 創新發展，多方共贏

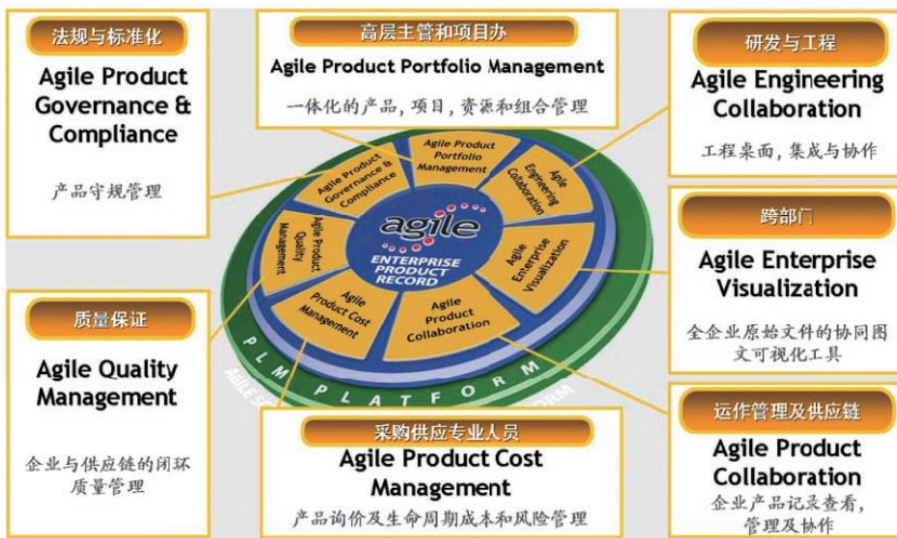
2018年，麗珠研究院在項目管理結構上突破自上而下的垂直管理方式，減少了管理幅度，實現扁平化、矩陣式的管理模式，實現以研發結果為導向的項目管理機制。我們通過架構優化，提高科研體系整體建設，增強各部門有效協作，實現資源管理的最優配置，促進優秀科研人才的成長，為一致性評價項目和其他科研項目的前進夯實基礎。

與此同時，我們通過積極引進國內外資深專家和創新型人才、發展海外戰略聯盟等方式，形成了以核心研發機構、支柱研發機構、合作研發機構為主體的三級研發網絡。

核心研發機構	支柱研發機構		合作研發機構
	國家級研發中心	省級研發中心	
麗珠化藥研究所	國家中藥現代化工程技術研究中心	廣東省高新技術企業	科研機構
麗珠中藥研究所	國家認定企業技術中心	廣東省重點工程技術研究開發中心	聯合實驗室
麗珠特色劑型研發平台	長效微球技術國家地方聯合工程研究中心	廣東省數字化中藥工程技術研究開發中心	科技特派員工作站
珠海市麗珠單抗生物技術有限公司		廣東省頭孢菌素藥物工程技術研究中心等	國內外30餘家科研機構
麗珠國家級博士科研工作站			專家網絡系統
原料藥事業部研發中心			
麗珠集團高端液體藥物研究院			
珠海麗珠試劑股份有限公司			

6 創新發展，多方共贏

本集團近年來十分重視研發信息化的建設，規劃在臨床前、臨床中、註冊申報、上市後等全生命周期均有相應系統管理。為實現產品全周期、收益加速、成本降低、質量提升及創新驅動，麗珠在2018年上線了產品生命周期管理解決方案(Oracle Agile Product Lifecycle Management)。該系統提供從發現、臨床前、臨床階段全周期的數據錄入功能，實現跨部門共享產品規劃、組合績效、知識庫管理、決策文件和問題報告，並協助階段評審流程、預防與糾正措施以及合規審核流程工作。



6.3 創利產業

除了自身創新發展，我們也不斷與地方政府、合作夥伴、行業同仁、高校等進行深入的交流和合作，推動醫藥產品和服務的普及，積極探索行業創新機遇，與中國醫藥行業携手前進、共創輝煌。

6.3.1 普及醫療產品和服務

麗珠關注人類生命健康，致力於為患者提供優質的醫療產品和服務，持續推動醫藥產品和服務的普及。我們的原料藥產品多年深耕於包括印度、東南亞、南美在內的非規範市場，現已逐步實現了由大宗原料藥轉向高端特色原料藥，由非規範市場轉向歐美等規範市場，共有 36 個在產品種在 77 個國家(地區)進行了兩百多個項目的註冊工作。製劑藥品的海外銷售方面，本公司 2018 年重點開展了促性激素、消化道、抗病毒、精神類、抗感染等產品在巴基斯坦、獨聯體國家、菲律賓、中美洲、斯裏蘭卡、尼日利亞、澳門等國家和地區的註冊和銷售工作。在國內基層醫療的普及方面，基層市場從原有以 OTC 產品為主，省區地區經銷商模式發展為建立和完善專職基層醫療機構銷售隊伍，補充處方藥品種銷售，如參芪扶正注射液(袋裝)、艾普拉唑腸溶片等，同時加強專業



6 創新發展，多方共贏

學術推廣，在基層市場樹立麗珠品牌。目前參芪扶正注射液、麗珠得樂、麗珠腸樂等藥品已廣泛使用於基層醫療機構和連鎖藥店，且艾普拉唑等消化領域系列產品的基層覆蓋率正在逐年上升。截至2018年底，處方藥各銷售領域覆蓋全國31個省份，300餘城市，覆蓋各級別醫療機構15萬餘家，藥店20萬餘家。

不僅如此，麗珠積極推進醫保目錄准入工作，促成自產產品納入國家及省級醫保目錄，致力為廣大患者提供價格合理的剛需藥品，提升醫療健康服務的可及性。目前，本公司共有199個產品納入國家醫保目錄，包含甲類96個，乙類103個。

在產品和服務的推廣過程中，本公司圍繞「證據營銷、服務營銷、合作營銷」的銷售策略，對營銷工作實行精細化管理，不斷完善營銷體系建設，優化激勵考核機制，不斷加強學術營銷及終端推廣，通過優化資源配置，逐步構建了較為完善的營銷體系。

本集團各個領域營銷管理團隊及為本集團提供專業銷售服務人員近萬人，營銷網絡覆蓋全國各地，包括主要的醫療機構、連鎖藥店、疾控中心和衛生部門等終端。

6.3.2 推動行業發展

麗珠積極開展多方交流合作，努力發掘行業嶄新機遇，尋求產業邊際效益，緊隨時代發展的步伐，致力於創造行業更美好的明天。麗珠以「患者為中心」，為更多的患者提供個性化、更有價值的治療方案。

本年度內，為更好的實現本集團精準醫療業務中長期發展，精準醫療板塊創新了激勵模式，優化了業務結構，珠海麗珠聖美醫療診斷技術有限公司進行了股權調整，珠海市麗珠單抗生物技術有限公司進行了重組及融資。本公司不斷開發精準醫療臨床應用的市場拓展平台，加強與合作夥伴的交流與合作，並在2018年成立了首家「精準醫療中心」。

6 創新發展，多方共贏

案例：麗珠與江門市人民醫院成立「精準醫療中心」

2018年7月，由麗珠和江門市人民醫院共同籌建的「精準醫學中心」在江門市人民醫院順利挂牌。

「麗珠—江門人民醫院精準醫學中心」的挂牌是全國首家，是麗珠精準醫療的又一里程碑，我們將以此為契機，在全國各地成立更多的精準醫學中心，為更多患者帶來福音。



同時，麗珠還積極與行業協會、專業委員會、同行企業等合作夥伴携手，積極開展學術研討和交流，共同推動行業發展。

案例：麗珠協辦「互聯網+藥學服務創新論壇」

2018年8月，麗珠與中國藥房雜誌社、中山市醫學會等多方共同舉辦「互聯網+藥學服務創新論壇」。論壇圍繞人工智能、大數據、互聯網醫療、智慧藥學、處方前置審核以及醫藥科普等核心話題展開，探討「互聯網+」時代藥師如何發揮自身專業價值、藥師執業如何調整定位、藥師工作技能如何提升等問題。



6 創新發展，多方共贏

案例：麗珠與各協會共同調研學習

2018年9月，麗珠作為主要成員參與了廣東省食品藥品監督管理局科技創新委托項目《藥品上市許可持有人全生命周期風險管理課題》的調研工作，與廣東省食品藥品審評認證技術協會、廣東省生物醫藥創新技術協會等一同開展了廣東省醫藥合規促進會調研學習與上海市食品藥品安全研究會，雙方就未來全方位合作進行了廣泛的探討，達成共識。



案例：麗珠支持舉辦複雜注射劑研發與一致性評價論壇

產業急劇轉型升級，面臨全球化的競爭，技術的創新和研發縱深推進成為時代焦點，也是麗珠努力前行的方向。

2018年3月13日－15日，麗珠支持舉辦的複雜注射劑研發與一致性評價論壇成功舉行。19位國內外重量級嘉賓與300餘位各界代表圍繞複雜注射劑一致性評價中的熱點難點問題展開研討。



6 創新發展，多方共贏

案例：麗珠與華西醫院攜手搭建創新研發平台

為響應國家政策號召，推動和落實產學研用協同創新，2018年4月24日下午，由全國精準醫學產業創新聯盟主辦的「華西醫院－麗珠集團科研合作溝通會」在華西醫院召開。

華西醫院與本集團將就各自優勢資源，積極開展全方位的合作，有效整合醫藥產、學、研、用等各方資源。雙方將通過醫藥科技轉化，全面提升雙方在醫藥健康領域的科研創新實力，助力健康中國建設。



6.3.3 促進校企合作

校企合作是促進行業發展的新趨勢，是實現學校與企業共贏的重要途徑，更是企業的社會責任之一。2018年麗珠繼續加強與高校的全面合作，集聚各方面優秀人才，不僅助力麗珠打造人才之梯，也積極為行業引入優質的辦學資源和人才。



6 創新發展，多方共贏

案例：第二屆「知名院校博士麗珠行」

2018年6月29日，在來自30多所名校的140多名應徵者中選出的70餘位博士生、博士後和博士生導師來到麗珠工業園，零距離感受了麗珠30多年來不斷成長壯大的不凡歷程。他們分別來自北京大學、清華大學、上海財經大學、中國藥科大學、瀋陽藥科大學、武漢大學、浙江大學、四川大學、中山大學以及美國、英國、韓國、澳大利亞等十幾所知名院校。本公司高管與博士們進行了深入交流和互動。

這是麗珠第二次獨立舉辦知名院校博士麗珠行活動，今後也將不定期持續開展。我們將繼續攜手院校，搭建學子與企業的交流平台，尋求更深入的產學研合作，幫助院校學子開拓職業視野，儘快成長為現代製藥行業的棟梁之才。



案例：暨南大學藥學院－麗珠集團教學實習基地

2018年6月21日，暨南大學藥學院－麗珠集團教學實習基地掛牌儀式在麗珠工業園舉行，暨南大學藥學院百餘名師生見證了這一時刻。儀式結束後，學生們還參觀了麗珠集團展廳、中藥標本室以及研究院。

此次教學實習基地的掛牌，是校企雙通雙贏的有效合作形式，在為麗珠引入了技能扎實的人才的同時，學校也得到了實力雄厚的教學實習基地。麗珠與暨南大學的合作，將進一步推動產學研融合發展。



6 創新發展，多方共贏

6.3.4 知識產權保護

麗珠強調自主創新，深知知識產權保護的重要性。「麗珠」註冊商標被原國家工商管理總局認定為中國馳名商標，也是廣東省著名商標。我們依據《中華人民共和國專利法》、《中華人民共和國知識產權法》，由本公司風險管理總部牽頭負責開展本公司所有在產在銷品種的知識產品保護專項工作。風險管理總部定期安排人員前往各地銷售市場巡查，負責打擊假冒偽劣、侵權藥品，保障產品銷售市場的穩定性，並維護本集團權益。

2018年，本公司參加廣東省打假協會舉辦的領導者交流計劃會議和食品安全犯罪預防培訓座談會，與行業夥伴共同探討和交流知識產權保護工作經驗。同時，我們也認真開展專利創新自主研發工作，積極推動知識產權保護機制建設。

案例：國家知識產權局專利局專家蒞臨麗珠調研指導工作

2018年7月，國家知識產權局專利局專家赴麗珠工業園進行實地調研指導工作。調研組參觀了珠海市麗珠單抗生物技術有限公司（「麗珠單抗」），對麗珠單抗的硬件設施條件以及在生物醫藥領域內的持續探索與發展表示肯定。

本公司在今後的工作中將會更加重視知識產權、專利創新自主研發以及企業知識產權管理機制的建立，以期獲得更多高水平的專利。





6 創新發展，多方共贏

案例：麗珠榮獲「國家知識產權示範企業」稱號

2018年8月，由國家知識產權局組織評審的「2018年度國家知識產權優勢示範企業」結果出爐，本公司被認定為「國家知識產權示範企業」。

「國家知識產權示範企業」是國家對企業知識產權創造、運用、保護、管理等方面工作突出授予的最高榮譽，是國家給予企業知識產權管理工作的最高評價。

今天的榮譽是繼續前行的動力，麗珠將一如既往，充分發揮自主知識產權優勢，加強技術改進與創新，不斷提升本公司的核心競爭力。



6.3.5 建立負責任供應鏈

供應鏈是公司生產運營的重要環節，麗珠的產品及服務質量也與供應商息息相關。我們致力於與供應商及各業務夥伴建立長久健康、互惠共贏的合作關係。

供應商管理體系

我們遵照《中華人民共和國公司法》及《中華人民共和國合同法》等相關法律法規，在內部制定了一系列供應鏈管理制度，包括《供應商標準管理規程》、《供應商審計管理程序》、《供應商現場質量審計操作規範》、《物料合格供應商目錄》及《物資採購管理辦法(試行)》等。

為建立一個規範物料供應商審計、批准的標準管理規程，確保購進物料符合標準要求以保障產品的穩定性，本公司訂立有《供應商標準管理規程》，適用於原材料、包裝材料、試劑以及用於生產區域的消耗品等供應商的管理。規程中明確各部門審計職責，對供應商與物料進行細緻分類，並新增物料供應商評估批准流程，從初選、審核至批准、轉正、變更均提出詳細要求。

6 創新發展，多方共贏

本公司另設有《供應商審計管理程序》與《供應商現場質量審計操作規範》等，為供應商審計檢查提供指導性依據，確保對審計工作科學有效、結果可靠。同時為實現供應商檔案的精細化管理，我們建立《物料合格供應商目錄》和《物料初選供應商目錄》等，便捷高效地提供供應商信息的檢索與審閱。

按照質量體系傳導性、溯源性原則，本公司要求各企業在實施供應商質量審計時，通過審計條款責任與二級供應商及下游供應商進行質量承諾和約定，企業應當保持供應商的相對穩定，當發生來源變更、工藝變更、供應商變更、設備變更等影響質量情形時，應有驗證和考察，並向上游客戶報告變更實驗證明資料。

責任採購制度

麗珠深知責任採購之重要性，建立《物資採購管理辦法(試行)》，完善採購方式的選擇和審批，細化招標採購程序，並針對固定資產、生產性物資等不同類別提出申請和採購實施的要求，同時將對違反物資管理工作紀律行為進行監督和檢查，防範營私舞弊和職務犯罪。

本公司亦設有《物資管理制度》，明細採購物資的倉管要求，規範物資管理行為，確保產品質量和供應，提升企業整體經濟效益。

供應商信息管理系統

2018年，為了進一步優化供應鏈管理體系，本公司耗資約人民幣200萬元上線了供應商管理及採購信息管理系統(SRM)，在完善供應商審計、現場考察等基礎上，增加供應商績效考核、信息變更、供應商範圍劃分、供應商淘汰的流程節點權限控制，全面優化供應商等級信用管控及非生產性物資的品質，實現產、供、銷信息協同，提高了管理的程序化和嚴謹性。

表：麗珠供應商地區分佈情況

地區	單位	2017年數據	2018年數據
華南供應商	百分比	29	28
華東供應商	百分比	39	43
華北供應商	百分比	9	10
華中供應商	百分比	7	7
東北供應商	百分比	2	2
西北供應商	百分比	10	6
西南供應商	百分比	3	3
國外供應商	百分比	1	1
供應商總數	個	1,889	1,836



7 創優質量，嚴守安全

2018年，麗珠一如既往，堅持守住產品質量生命線，為醫生患者提供療效確切、質量過硬的優質產品。除了藥品質量及用戶安全，我們亦高度重視員工的健康與安全，將安全生產視為企業不可逾越的一道紅線，將員工的健康和安全放在公司考慮的首要位置。

7.1 創優質量

為客戶提供更加優質的產品，始終是麗珠秉持的理念。我們打造完備的產品質量責任管理體系，嚴格管控藥物生產的每個環節，同時切身為顧客的需求考慮，不斷完善顧客服務和投訴處理機制，積極應對客戶反饋與建議，力求為客戶帶來安全有效的產品服務體驗。

7.1.1 質量管理

為客戶提供更加優質的產品，始終是麗珠秉持的理念。我們依據《中華人民共和國藥品管理法》、《藥品生產質量管理規範》、《藥品經營質量管理規範》、《中華人民共和國藥典》、《藥品註冊管理辦法》及其他相關質量標準，在內部建立《質量管理制度》、《標準操作規程》等一系列嚴格規章，從藥品研發、臨床研究、商業化生產等各個階段保障質量管理工作有條不紊進行。

本公司依據內部質量管理制度，致力確保產品有效、安全、穩定、均一，保障公眾用藥安全。我們對每批產品各質量控制檢項進行全檢，確保產品質量符合規定後方予以上市銷售。同時，本公司實行質量受權人制度，質量受權人承擔每一批產品的放行職責，對每一批產品生產過程的所有環節進行審核後，才可放行產品，確保出廠產品的質量完全符合藥品生產質量管理規範等相關法規的要求。質量管理總部定期統計本公司各企業質量信息和產品質量投訴信息並形成報表呈報領導。

成熟的質量管理體系是藥品質量的重要基礎。2018年，麗珠持續推進《藥品生產質量管理規範》(GMP)質量體系建設工作，目前本公司下屬4家製劑企業共31條生產線通過GMP認證，5家原料藥企業28個品種通過GMP認證，另有11個品種通過獸藥GMP認證。

基於GMP標準體系的指引，本公司通過建立常態化質量審計，持續提升質量檢驗水平，進一步提供產品質量保障。本公司質量管理總部在常規例行質量審計形式的基礎上，對製劑企業常態化實施飛行審計，對一致性評價品種、新品種及重點品種進行質量專項審計，進一步提高了質量監管的有效性。

2018年，本公司對各二級企業累計開展31次審計活動，其中常規檢查12次，飛行檢查9次，其他檢查10次。做到二級企業質量審計全覆蓋，有效識別了企業存在的潛在風險，在監管工作中更側重與對高風險點的挖掘、警示、指導整改，進一步促進企業質量管理體系健康運行。

7 創優質量，嚴守安全

同時，麗珠製藥廠質量實驗室基於CNAS-CL01：2018《檢測和校準實驗室能力認可準則》及其應用要求對實驗室操作規程、設備設施等方面全面提升，通過了CNAS周期複評審，確保本公司擁有按照國際認可準則開展檢測的技術能力。

7.1.2 產品責任

麗珠高度重視產品質量，致力於打造國內領先、國際一流的特色專科藥。產品質量是藥品進入規範市場最重要的檢驗標準，本公司秉持「安環、質量、成本三駕馬車並行」的運營思維，不斷強化內部的質量管理體系建設，及時跟進國內外藥品質量規範，積極開展產品在規範市場的申報工作。

本年度內，本集團質量管理總部對本集團所屬原料藥生產企業進行了1次飛行檢查，共7次審計；對製劑企業進行了8次飛行檢查，8次專項檢查，共16次審計；對科研等其他二級企業進行了8次檢查。

目前原料藥已通過國際認證現場檢查品種15個，取得有效期內國際認證證書20個（其中：FDA現場檢查品種7個，CEP證書品種7個），共有36個在產品種在77個國家（地區）進行了兩百多個項目的註冊工作。

7.1.3 客戶服務及反饋

責任營銷

藥品關乎大眾健康。麗珠在產品或服務的宣傳過程中嚴格遵守《中華人民共和國廣告法》、《中華人民共和國藥品管理法》、《中華人民共和國藥品管理法實施條例》、《藥品包裝、標籤說明書管理規定》（國家藥品監督管理2號令）等國家相關法規和標準要求，制定並完善內部的管理制度，確保藥品在各個流通環節合法合規宣傳，確保標籤內容的真實性、公正性和易於理解性，堅持藥品責任營銷，保障公眾用藥安全。

客戶隱私

麗珠嚴格保護客戶隱私，全面遵守《中華人民共和國憲法》、《中華人民共和國民法通則》、《中華人民共和國侵權責任法》中關於個人信息保護的相關法律條款，以保障客戶隱私、保護商業秘密、維護客戶的利益。在2018年度無侵犯客戶隱私權及遺失客戶資料的投訴，沒有收到監管機關的投訴，也未從外部個人或機構收到、經機構證實的關於客戶隱私的投訴。

客戶反饋

麗珠重視用戶反饋及意見，對各渠道的投訴建議進行認真處理。我們制定了《質量投訴管理制度》，由質量管理部人員負責對有關產品的質量投訴進行登記、評價、調查和處理，並及時查明原因，同時將調查的結果及處理情況以電話或函件的形式反饋給投訴人，做到件件有交待，樁樁有答覆，並做好詳細記錄。2018年，本集團對客戶所有投訴均做到100%的響應和處理。



7 創優質量，嚴守安全

同時，本公司依據內部規定對客戶進行滿意度調查，在藥品質量、履約情況、包裝情況、服務態度等多個維度全面瞭解客戶對本公司產品及服務的意見和反饋。2018年滿意度調查結果顯示，本公司在多個維度較往年持續提升，其中工作過程服務態度滿意度達99.5%，到貨及時性滿意度達98.9%。

產品召回

本公司深知藥品召回工作的重要性，依據《藥品召回管理辦法》制定了包括《不合格藥品管理制度》、《藥品不良反應報告和監測管理制度》、《退貨藥品管理制度》、《藥品追溯管理制度》等管理章程。我們根據藥品安全隱患的嚴重程度將藥品召回工作分三級，召回前制定詳細的召回計劃，通知各銷售公司和客戶停止銷售及發貨，對在庫藥品按要求實施隔離，同時向藥品監督管理部門報告。我們根據銷售渠道逐級召回藥品，對召回產品進行統計、驗收，按退貨程序退回藥品生產企業，需建立和保存完整的購銷記錄，保證銷售藥品的可溯源性，並積極配合藥品生產企業或藥品監督管理部門開展相關調查。

本年度內，本公司未發生已售產品因安全與健康問題而召回的情況。

案例：及時申明特酚偽麻片已主動停產

2018年12月4日，本公司發布《關於特酚偽麻片的說明公告》，申明由國家藥品監督管理局要求停止生產銷售使用的特酚偽麻片，本集團已於2013年12月起主動停止生產，不存在召回的情形。

案例：2018年麗珠製藥廠模擬召回

根據藥品召回管理程序，為確保召回流程的有效性，2018年12月，麗珠集團麗珠製藥廠對一批注射用尿激酶進行模擬召回演練。召回過程中，製造部、QA部、質量部、QC部、供應鏈部等多部門協同合作，在48小時內跟進一級經銷商的購進和庫存情況，確保公司對該批次產品進行有效追溯和召回。

7 創優質量，嚴守安全

7.2 嚴守安全

麗珠始終將員工的健康和安全置於運營過程中的重要位置，切實落實安全責任，不斷提升安全管理，營造安全文化氛圍，最大程度降低安全風險，保障員工的健康和安全。

7.2.1 安全生產

麗珠嚴格遵守《中華人民共和國安全生產法》及《中華人民共和國職業病防治法》等法律法規的相關要求，出臺和修編了《環境健康安全(EHS)管理體系總體要求》、《麗珠集團EHS事故管理辦法》、《麗珠集團EHS例會與飛行檢查管理制度》、《麗珠集團EHS信息與溝通管理辦法》、《麗珠集團EHS內審管理程序》等安全生產規章制度，涵蓋安全管理架構及議事規則、應急預案、考核辦法及責任追究辦法等。

本集團總部總工辦設立EHS部，配備專職職業健康與安全管理人員，負責本集團各企業的職業健康與安全監督管理工作；各企業設有職業健康與安全管理部門，按規定配備專職的職業健康與安全管理人員，負責本單位安全生產、職業健康管理工作。

安全生產方針

麗珠始終堅持以「安全第一，預防為主，綜合治理，全員參與，控制風險，持續改進」的安全生產方針，樹立「生產必須安全，安全促進生產」的安全管理理念，以實現安全生產為中心，改進現場管理，促進管理規範化，提升員工素養，把安全文化建設納入企業文化建設之中。

安全風險識別

麗珠制定《麗珠集團危險源識別及風險和機遇評價要求》，以準確識別各單位（包括代表我方工作的組織和人員）生產經營活動、產品和服務中的職業健康與安全危險源，評價其風險和機遇程度，策劃分級控制措施，實現基於風險的安全管理，有效防範職業健康與安全事故的發生。

安全風險防範與隱患排查

麗珠要求下屬企業積極建立應急強化重大安全風險管控工作，健全風險管控配套措施，編製完成覆蓋綜合應急、專項應急及現場處置的情景構建預案；依據國家標準應急預案編製導則，緊密結合實際情況，確定現場應急處置模板，保障應急預案的針對性和有效性；並對相關人員進行培訓以及定期組織預案演練，努力實現多元共治的安全監管體系。

同時，本集團要求各下屬企業對工廠的生產工序、生產場所、物品存儲倉庫、工程施工場所等定期進行隱患排查，一旦發現隱患，則必須在規定時間內落實整改，並將整改情況上報至本集團以監督管控。



7 創優質量，嚴守安全

7.2.2 職業健康

麗珠將員工健康視為珍貴的財富，採取積極措施降低或減少員工職業危害暴露，為員工提供一個健康安全的工作環境。

職業健康體系認證

本集團要求各二級企業按照OHSAS180001職業健康安全體系要求標準及相關法律法規的要求建立各自的EHS管理體系，制定職業健康安全方針，避免員工因工作等產生健康損害，為員工提供安全、健康的工作場所。截至2018年底，本集團下屬8家企業已通過OHSAS18001職業健康與安全管理體系認證。

安全意識提升

本集團不斷加強全員的健康安全宣貫和培訓，傳播健康安全文化，營造安全生產的良好氛圍。新入職員工均需接受安全教育培訓；特殊崗位人員需持有專業資質，或請專業機構進行培訓；管理人員則需定期開展健康安全培訓。通過對不同層級、類別員工進行安全教育宣貫，推動全員健康安全素質的整體提升。

案例：麗珠合成積極開展安全生產教育培訓

2018年，珠海保稅區麗珠合成製藥有限公司（「麗珠合成」）制定年度安全生產教育培訓計劃，新員工安全教育培訓合格率高達100%，特種作業人員及安全管理人員持證上崗率高達100%。組織廠級應急演練2次，邀請法律法規、安全消防、職業健康方面的專家到公司培訓共9次。部門級安全培訓各部門/車間每月兩次，並建立完善教育培訓檔案。



7 創優質量，嚴守安全

案例：防患未然，總部進行年度消防演練

2018年3月，本公司珠海總部進行了年度消防演練。在短短幾分鐘內，行政研發大樓的所有員工便迅速集結到廣場緊急集合點。演習現場進行了心肺復蘇、傷口包紮和滅火器滅火的示範與實操演練，為員工上了一堂生動的急救自救以及如何正確滅火的安全課，以便讓員工在努力工作的同時，掌握必要的急救技能，一切以安全工作為重。





8 綠色藥業，環保使命

環境保護已成為企業經營發展過程中不可或缺的考慮因素。麗珠致力於以「綠色生產，環保節能」為目標，通過更全面的環保方針、更優化的生產方式和更先進的環保技術，促進本集團經營和環境的和諧發展。

8.1 綠色管理

麗珠及下屬生產企業均嚴格遵守《中華人民共和國環境保護法》、《中華人民共和國環境噪聲污染防治法》、《中華人民共和國環境保護稅法》等關於大氣、水、土壤、噪聲污染防治的法律法規和規範性文件，及環境管理體系相關要求，從環保組織、環保制度及環保宣傳等方面，不斷完善產業鏈生命周期中的環境保護管理，加強環境風險防控，厚植綠色發展基因，確保本集團的生產運營符合國家標準。

8.1.1 環境管理政策

麗珠結合運營實際情況及醫藥行業特點，制定《麗珠集團EHS管理體系總體要求》，強化總部的指導監督以及下屬企業的責任落實。

組織保障

麗珠在總部設立統籌管理的EHS管理部門，配備專業人員專職負責本公司及下屬生產單位EHS工作開展，系統管理、監督、指導各生產單位節能減排、廢棄物排放、環保投入及環保技術等環保工作。

管理體系

麗珠明確下屬生產單位需嚴格執行ISO14001環境管理體系，同時引導各生產單位按照策劃—實施—檢查—改進(PDCA)的運行模式，建立、運行和維護一個標準的EHS管理體系。

溝通機制

麗珠制定《麗珠集團EHS信息與溝通管理辦法》，定期收集各生產單位的EHS信息，瞭解各單位環保、職業健康與安全體系等運行情況，及時上報EHS事故和各項指標數據，識別EHS風險控制的同時保障管理績效的持續改善。

8 綠色藥業，環保使命

8.1.2 環境風險識別與應對

在政府對環保監管力度加大，環保達標、污染物排放總量許可管理日趨嚴格的背景下，本集團對環境風險管理與應對也提出了更高的要求，我們出臺了《麗珠集團環境因素識別與評估要求》、《麗珠集團EHS事故管理辦法》、《麗珠集團EHS變更管理指導要求》，強化環境監測、加大環保投入，嚴格建設項目環保管理，不斷提高本公司環境風險防控水平。

- 識別環境風險因素。下屬企業準確識別各單位（包括代表本集團各單位工作的組織和人員）生產經營活動、產品和服務中的環境因素，評價其風險程度，策劃分級控制措施，有效防範環境風險事件發生。
- 加大環保投入力度。本公司及下屬企業在確保已有的各類環保設施得以正常有效運行的基礎上，加大污水、大氣的減排治理設施的新建力度及升級改造力度。
- 加強應急處置能力。各二級單位成立應急領導小組和工作小組，定期開展專業培訓及應急演練，提升全員環境風險防控與應急能力。本集團下屬屬於國家環保部門公佈的重點排污單位均秉承「預防為主，常備不懈；分類管理，分級響應；部門合作，分級負責；科學預防，高效處置」的原則，編製《公司突發環境事件應急預案》，確保大風險受控。
- 完善環境監測方案。重點排污單位嚴格落實有關規定和當地政府主管部門要求，結合實際情況開展污染物自行監測，實現對污染源的有效監控；同時，定期公示環境監測信息，接受政府等監管部門及公眾的監督。

案例：多方協同演練，提高風險防範意識和應急處置能力

2018年，麗珠下屬企業麗珠合成聯合區安委辦、區應急辦、區黨政辦、區安監局、區建環局等相關部門政府部門，以重特大危險化學品生產安全事故應急救援的預警機制、組織指揮和搶險救災為演練重點，開展危險化學品泄漏事故綜合應急救援演練，以演練促進實戰，提高企業自救能力，減少對環境的污染。





8 綠色藥業，環保使命

2018年，麗珠下屬企業共發生3起環境處罰事故，下屬企業針對相關問題，從環境管理制度、預防措施、技術及設備等方面進行了全面整改，盡最大努力杜絕重大環境事件再次發生。

案例：正視問題，全面開展環境整改

2018年11月，平羅縣環境保護局及石嘴山市環境保護局分別對麗珠集團(寧夏)製藥有限公司(「寧夏製藥」)處以人民幣30.00萬元及人民幣20.00萬元的罰款，寧夏製藥已足額繳納罰款。處罰內容：寧夏製藥美伐他汀項目提煉車間甲苯罐著火冒煙，在滅火過程中，由於未按環評要求建設導流渠，廠區未全部採取防滲措施，致使部分含甲苯消防廢水流入廠區綠化帶及滲漏到廠區東側圍牆外空地，對土壤造成污染；水污染事故發生後，未及時啟動水污染事故的應急方案及採取有關應急措施。

整改措施：(1)將溢出圍牆外的消防廢水回收進入污水處理系統處理，將污染的土壤委託有資質單位按照危廢處置；(2)計劃在使用溶劑類的201車間建設一條應急導流渠，與現有的1,600m³應急池配套使用；(3)在事故現場設置地下水監測井，按要求對地下水和土壤進行監測，連續監測了1個月時間，監測數據顯示未對地下水和土壤造成污染；(4)重新修訂突發環境事件應急預案並組織培訓演練。整改結果：通過檢測未對地下水和土壤造成污染；事故導流渠建成後，如在事故狀態下，應急救援水可全部收集再處理，避免造成環境污染。

2018年12月，石嘴山市環境保護局對寧夏製藥處以人民幣10.00萬元的罰款，寧夏製藥已足額繳納罰款。處罰內容：寧夏製藥顆粒物排放濃度平均值為69.8mg/m³，標準限值為30mg/m³，超出《鍋爐大氣污染物排放標準》(GB13271-2014)表3特別排放限值1.3倍。

整改措施：更換了破損的除塵器布袋，清理了脫硫水池沉積的灰泥，計劃對脫硫除塵系統末端的噴淋除霧系統進行改造。整改結果：現在排放的鍋爐煙氣顆粒物可以確保達標排放。

8 綠色藥業，環保使命

8.2 綠色生產

「取之思盡，用之思絕」。麗珠在運營管理中，改造升級技術、更新環保設備，以期通過合理的排放管控和持續更新的技術手段，推進清潔生產，減少資源利用，竭力降低自身生產運營對環境帶來的影響。

8.2.1 能源及資源使用

負責任地使用資源，不斷提高資源利用效率對於可持續發展至關重要。麗珠按照《中華人民共和國節約能源法》的相關規定，不斷完善能源管理辦法，加大環保投入，將管理提升和技術革新作為抓手，全面提升能源、資源使用效益，減少溫室氣體排放。

管理提升

本集團明確要求下屬企業制定年度環保工作目標和工作計劃並作為年度EHS工作考核的主要依據，有效控制資源使用。

技術革新

在能源使用方面，本集團加大對節能設施的資金投入，引入新型環保設備、逐步淘汰高能耗設施以及更新節能環保技術，如採用集中供能、循環利用等，深挖節能潛力，優化生產和運營過程能效。

在水資源使用方面，本集團主要使用市政用水，在獲取適用水源上沒有任何問題。本集團始終關注水的用量是否合理不浪費，讓水真正用到實處。一方面通過從源頭規劃用水，通過提升冷卻水使用效率等措施減少水資源；一方面，對蒸汽冷凝水、純淨水一、二級濃水等進行回收再利用，提高水回收利用效率，善用水資源。



8 綠色藥業，環保使命

表：麗珠能源及資源使用情況¹

指標名稱	單位	2017年數據	2018年數據
汽油	升	257,034.4	286,800.3
柴油	升	1,873,443.6	506,185.9
煤	噸	142,748.0	63,140.0
天然氣	萬立方米	748.3	973.9
外購蒸汽	噸	173,912.4	237,117.8
外購電	千瓦時	357,254,498.0	407,384,975.0
萬元營業收入耗電量	千瓦時／萬元人民幣	418.8	459.8
耗水量	噸	6,588,021.0	6,416,763.6
萬元營業收入耗水量	噸／萬元人民幣	7.7	7.2
紙質外包裝材料	噸	4,523.3	3,331.3
萬元營業收入紙質外包裝材料	千克／萬元人民幣	5.3	3.8

表：麗珠溫室氣體排放狀況²

指標名稱	單位	2017年數據	2018年數據
溫室氣體排放總量	噸二氧化碳當量	599,464.5	454,715.8
萬元營業收入溫室氣體排放總量	噸二氧化碳當量／萬元人民幣	0.7	0.5

案例：利民製藥廠循環利用水資源，提升用水效率

2018年，麗珠附屬公司麗珠集團利民製藥廠（「利民製藥廠」）針對儲存凝結水、軟水用的水箱以及管道、閥門等進行技術改造，循環利用生產用水，全年節約用水約72,100立方米，採取措施具體包括：

- 對凝結水（溫度90°C-100°C）回收再利用，作為鍋爐軟水，節約用水的同時減少燃料天然氣的消耗；
- 純化水機產生的一級濃水代替自來水用於冷卻水；純化水產生的二級濃水代替自來水，作為制水原水，提升循環水量。

¹ 2018年能源耗用量披露範圍為麗珠旗下生產型企業工業所用能源。

² 2018年溫室氣體排放量的披露範圍為麗珠旗下生產型企業工業所排放總量。

8 綠色藥業，環保使命

案例：利民制藥廠通過技術改造項目，節約電能及蒸汽使用

2018年，麗珠附屬公司利民制藥廠通過增加高效熱能回收穩壓器、回收用儲罐和管道、閥門等設備設施等措施，節約電能及蒸汽使用量，全年可節約蒸汽1,100立方米，節約用電125,000千瓦時，措施具體包括：

- 中藥提取車間的蒸汽用量佔全廠區的50%以上，而車間主要用汽設備為單效濃縮罐。通過給該用汽設備增加高效熱能回收穩壓器(HPR)，節能效率可達35-40%；及
- 辦公樓的空調用冷水併入集中供給冷系統，節約用電。

8.2.2 排放物管理

本集團嚴格遵守《中華人民共和國大氣污染防治法》、《中華人民共和國水污染防治法》、《中華人民共和國固體廢物污染環境防治法》及地方法律法規及標準，嚴格執行「三同時」制度，確保下屬各生產企業分別按照環評要求設置有污水處理設施、廢氣治理設施，降低污染物排放量，改善周邊環境。

廢氣管理

本集團持續開展主要污染物總量減排工作，通過天然氣鍋爐改造、用燃氣鍋爐代替生物質鍋爐等措施，減少二氧化硫、氮氧化物及煙塵排放。



8 綠色藥業，環保使命

案例：推廣除塵新技術，提高車間粉塵去除率

濾袋和濾筒的材質防靜電效果較差，長時間運行累積大量的粉塵後會存在靜電爆炸的風險。2018年，本公司附屬公司麗珠集團麗珠製藥廠投入人民幣38.3萬元，將包衣的除塵系統由原來濾筒／濾袋式除塵過濾器改造為燒結板式除塵過濾器，減少濾筒式過濾器的清洗和損耗。不僅如此，燒結板式除塵過濾器在過濾過程中使用反吹式除塵，也可及時清理過濾器表面粉塵，減少蓄積，減少爆炸的風險。



廢水治理

本集團不斷提升改造污水處理設施，降低水污染物排放。2018年，本公司附屬公司上海麗珠製藥有限公司引入污水一體化處理設施，大大降低企業水污染物中化學需氧量(Cheical Oxygen Demand, COD)和總氮排放，處理後COD與總氮平均濃度較之前分別下降96%與95%。

廢棄物管理

本集團嚴格遵守《危險廢物收集、貯存、運輸技術規範》、《危險廢物轉移聯單管理辦法》等法律法規要求，落實固體廢物污染防治措施，按照「減量化、資源化、無害化」原則對固體廢物進行分類收集、處理和處置。對於有害廢棄物，堅持從有害廢棄物產生的各個環節著手，通過聯單管理制度有效控制廢棄物的貯存、轉移與運輸，確保危險廢棄物被第三方有資質公司有效處置；對於無害廢棄物，則從源頭合理分類，資源化回收，提高廢料的再利用價值，減少末端廢棄物。

8 綠色藥業，環保使命

案例：藥渣綜合利用，實現多方共贏

本公司附屬公司利民製藥廠將產生的廢藥渣合理分類分發給周邊農場及居民，讓藥渣得以合理利用。周邊農戶利用中藥藥渣種植蘑菇、用做肥料；農場將中藥藥渣作為農場養殖肥料；飼料廠利用中藥藥渣製造飼料等，從而實現了藥渣的有效利用。

表：麗珠污染物排放狀況³

指標名稱	單位	2017年數據	2018年數據
工業廢水	噸	4,612,173.0	4,329,594.0
化學需氧量COD _{Cr}	噸	471.6	366.2
氨氮	噸	24.1	27.8
氮氧化物(NO _x)	噸	311.7	133.6
二氧化硫(SO ₂)	噸	96.3	91.2
醫藥廢物(HW02)及廢藥品(HW03)	噸	10,476.5	12,646.5
其他危險廢棄物	噸	290.0	489.3
危險廢棄物總量	噸	10,766.5	13,135.8
萬元營業收入危險廢棄物總量	千克/萬元人民幣	12.6	14.8
一般工業廢物總量	噸	106,430.7	98,545.9
萬元營業收入一般工業廢物總量	千克/萬元人民幣	124.8	111.2

³ 2018年麗珠污染物排放量的披露範圍為麗珠旗下生產型企業工業所排放總量。



9 以人為本，共同發展

一直以來，麗珠秉承以人為本、共同發展的理念，自成立以來，堅持「見賢思齊，和而不同」的用人指導方針，充分尊重本公司員工的職業發展，積極維護員工的合法權益，不斷改善員工的工作環境。本年度內，本公司勞資關係穩定和諧。

9.1 人本發展

麗珠積極為員工拓寬發展渠道，幫助員工實現職業發展目標。我們設立統一規範的職位體系，為不同員工設立了不同種類的晉升發展通道，充分考慮員工專長、員工背景、員工偏好等因素，真正讓員工在本公司感到歸屬感和信任感。同時，本公司結合戰略發展要求及組織能力要求，建立完善的培訓管理體系，開辦了「麗珠商學院」，專門為員工提供全方位的培訓。

9.1.1 招聘與用工

在員工招聘上，麗珠嚴格遵守《中華人民共和國勞動法》、《中華人民共和國勞動合同法》、《禁止使用童工規定》等相關法律法規，並制定《勞動用工管理制度》、《麗珠醫藥公司招聘管理制度》等公司內部管理條例，依法與員工簽訂勞動合同，堅持合法用工，落實「反歧視」以及「多元化」原則。

禁止僱傭童工及強迫用工

我們為確保不會僱用童工，規定應聘人士須出示身份證正本進行核實。本年度，本公司所有員工均符合法律規定的最低工作年齡要求，並無僱用童工或強迫勞動現象。

反歧視

我們對所有員工一視同仁，不因民族、種族、婚姻、性別、地區、宗教信仰不同而影響錄用、待遇、晉升等，所有員工均享有同等權利。

多元化

我們的員工來自不同的民族、地區，且學歷背景豐富，不限制性別、年齡。

9 以人為本，共同發展

勞動用工制度基本準則

本公司勞動用工管理制度基本準則如下：

1. 本公司在招募時如實告知勞動者工作內容、工作條件、工作地點、職業危害、安全生產狀況、勞動報酬，以及勞動者要求了解的其他情況。
2. 本公司不招用與其他用人單位尚未解除或者終止勞動合同以及健康狀況、工作態度、專業技術水平、工作業績等不符合錄用條件的勞動者。
3. 本公司按照勞動法規定在員工入職三十日內簽訂勞動合同。
4. 勞動者在試用期的工資不低於勞動合同約定工資的百分之八十，且不低於所在地的最低工資標準。
5. 本公司平等對待每一位員工，不因員工的民族、種族、國籍、性別、宗教、年齡、性取向、政治派別、婚姻狀況等社會身份而影響錄用、待遇、晉升等。
6. 本公司不會以暴力、威脅或者非法限制人身自由的手段強迫勞動者勞動，或者違章指揮、強令冒險作業危及勞動者人身安全。
7. 本公司為員工發放月工資、年終雙薪、津貼，並為所有簽訂勞動合同的員工繳納社會保險與住房公積金，節假日、員工生日為員工發放節日費、生日禮金等福利金；節假日、年休假、病假、事假、婚假等假期均遵從國家有關規定。
8. 對員工的各項獎勵，除發文表彰、頒發榮譽證書外，本公司酌情給予經濟性或福利性獎勵，並載入員工個人檔案；本公司對違反組織紀律、妨害經營管理等員工按程度執行警告、記過、記大過、解除勞動合同等處罰措施。
9. 本公司在解除或終止勞動合同時會出具解除或者終止勞動合同的證明。



9 以人為本，共同發展

2018年，本公司及其下屬全資、控股附屬公司在職員工總數為7,671人。

表：麗珠僱傭數據⁴

劃分類別	指標	單位	2017數據	2018年數據
按性別劃分	男性員工數	人	3,902	4,177
	女性員工數	人	3,061	3,494
按年齡劃分	30歲及以下	人	3,003	3,344
	31-49歲	人	3,521	3,906
	50歲及以上	人	439	421
按類別劃分	中國大陸	人	6,951	7,654
	中國港澳臺	人	1	2
	外籍	人	11	15
員工總人數		人	6,963	7,671
員工整體流失率 ⁴		百分比	19	19.25

9.1.2 薪酬與晉升

在薪酬方面，為了體現薪酬的激勵性，麗珠規定員工薪酬構成分為固定收入和浮動收入兩部分，浮動收入受本公司業績和個人工作績效影響，以此充分調動員工的積極性和能動性，達到促進本公司持續發展的目標。

本年度，本集團支付全體員工工資、獎金、津貼、補貼、福利費、住房公積金及社會保險費為人民幣876.88百萬元(2017年12月31日：人民幣657.14百萬元)。

在晉升方面，麗珠遵循競爭開放、有序流動的理念。本公司制定了《行政與技術序列管理辦法》，建立了行政序列和技術序列雙向發展通道，拓寬了員工的晉升渠道，使員工能夠發揮所長。本公司堅持「能者上，庸者下」的原則，按照優勝劣汰的競爭規則進行員工晉升，維持一定的輪換和淘汰機制；幹部資源在本集團範圍內實行共享，實現幹部的有序流動，滿足業務發展的需要。

除此之外，為了進一步建立、健全本公司長效激勵約束機制，吸引和留住優秀人才，充分調動董事、高級管理人員、中層管理人員以及相關核心骨幹等人員的積極性，有效地將股東利益、公司利益和核心團隊個人利益結合在一起，本公司於2018年9月5日召開股東大會審議批准本公司《2018年股票期權激勵計劃(草案修訂稿)》及其摘要(「2018年期權激勵計劃(修訂稿)」)，並於2018年9月11日向1,050名激勵對象授予了1,747.55萬份股票期權(「首次授予」)，行權價格為47.01元/A股。首次授予的登記工作已於2018年9月28日完成。首次授予的激勵對象為本公司董事、高級管理人員、中層管理人員以及相關核心骨幹等人員。

⁴ 人員流失比率計算方法：離職人數/(期初員工總人數+新招聘人數)

9 以人為本，共同發展

9.1.3 發展及培訓

在發展與培訓方面，麗珠制定有《麗珠集團培訓管理制度》，以規範培訓管理工作，使員工的培訓系統化、制度化，保障本集團人才戰略的有效實施。

2018年，本公司繼續重視公司內部的人才開發和培育，形成以「麗珠商學院」為核心平台的多元化、全方位的員工培訓體系。培訓體系通過內外部資源的充分整合，提升了員工學習的積極性和主動性，增強了員工的歸屬感，使本公司人力資源得到充分及全面的發展，也使本公司在人才儲備方面擁有更強的競爭力。

麗珠商學院作為麗珠人才培養的搖籃，每年舉辦的培訓課程幫助本公司發掘和提升了大批管理人才。2018年，麗珠商學院在原有完善的培訓體系基礎上，特別開設了「訓練營」項目，將理論與實踐相結合，通過系統的周期性線下管理技能學習，同時設立網上學習平台，為參訓學員提供多元化學習途徑，進一步增強本集團中高層管理人員的運營思維、提升本集團高潛力人才綜合管理能力，為麗珠人才發展助力。

根據本集團戰略需求和人才分類，本公司培訓體系採取線上線下相結合的多元化學習方式：

- 在線下，2018年麗珠商學院新增分院3家，現合計分院9家，基本實現各下屬附屬公司的全覆蓋，組織各類線下培訓活動：
 - 管理層標桿企業參訪、人力資源訓練營、政府政策解讀及互聯辦公系統應用；
 - 在職碩(博)學位深造、各專業繼續教育及與相關大學合作開辦研修班；
 - 應屆畢業生及社招員工入職培訓、安全培訓及法律法規等培訓課程。
- 除了線下課程，麗珠2018年也加強了線上課程的開發力度，為各層次管理幹部提供各類管理能力提升課程，內容多樣，有效提高學習效率與效果。2018年，共安排線上必修課課程20門，以視頻及動畫形式為主，課程涵蓋領導力、自我管理、溝通、團隊管理及創新管理等方向，課程完成率99.5%。目前，線上共有課程2,000餘門，涵蓋領導力、管理技能、專業技能、行業知識、溝通與商務禮儀、心智發展、職業規劃等多個門類。



9 以人為本，共同發展

2018年麗珠在新員工培訓方面也進行了全面提升，我們新增入職指南，確保員工進入本公司的第一時間即可接受全面輔導，同時通過對培訓對象分類、豐富培訓課程、邀請本公司內(外)部優質講師及各領域專家，向新員工傳授集團在質量控制、生產控制、安全環保、財務制度、人事制度、行政制度、信息系統方面的內容和優勢，使新員工全面了解本集團的企業文化，學習專業技術知識並形成團隊觀念。

綜上，本公司目前已經形成以商學院為核心平台的多元化、全方位的員工培訓體系。

表：麗珠人力資源培訓數據

劃分類別	指標名稱	單位	2017年數據	2018年數據
受訓總人數		人	4,525	5,331
按性別劃分	男性員工數	人	2,560	3,101
	女性員工數	人	1,965	2,230
按性別劃分	男性員工受訓百分比	百分比	56.6	58.2
	女性員工受訓百分比	百分比	43.4	41.8
全體員工受訓時長		小時	194,605	257,088
按性別劃分	男性員工受訓時長	小時	106,625	136,257
	女性員工受訓時長	小時	87,980	120,831
平均每位員工接受培訓的時數		小時	27.9	33.5
按性別劃分	男性員工人均受訓時長	小時	27.3	32.6
	女性員工人均受訓時長	小時	28.7	34.6

案例：麗珠商學院標杆企業參訪

2018年4月，麗珠商學院組織本公司中高層管理人員分兩批走進阿裏巴巴集團，參觀學習阿裏文化並與阿裏高層領導舉行座談，雙方就健康產業怎樣與互聯網結合、移動網絡辦公等議題進行了交流。此次企業參訪開拓了麗珠中高層管理人員的視野、吸收了新的管理理念和方法，提高了管理創新能力。



9 以人為本，共同發展

案例：高管面對面－應屆生入職培訓

2018年7月26日，在麗珠大禮堂，應屆畢業生入職培訓進行了高管面對面環節。本公司總裁唐陽剛先生等公司高管與應屆畢業生進行了面對面的坦誠交流，為應屆畢業生分享在職業生涯的精彩歷程、職場心得，給予許多初入職場的建議與體會，為應屆畢業生們提供了一場受益匪淺的入職教育。



案例：麗珠商學院人力資源訓練營

2018年11月，麗珠商學院組織公司高管、各單位負責人及人力資源負責人開展為期兩天的「人力資源管理訓練營」，訓練營邀請行業專家範興東老師作為主講嘉賓，從「選人育人用人留人」等方面對企業人力資源管理進行了全面生動的講解。

本公司總裁唐陽剛先生在訓練營中指出，麗珠在升級發展的關鍵階段，各級管理者應加大人才引進力度、強化培育工作，做好「人才盤點」，並引入人才競爭機制和有效激勵機制。



9.2 人本生活

麗珠倡導員工工作和生活的平衡，除了支持員工職業發展與維護員工合法權益，我們還開展了一系列員工活動，設置豐富多樣的福利，吸引、激勵和保留人才。

9.2.1 員工關愛

秉持著為員工謀福利的理念，麗珠建立並持續完善富有競爭力的整體福利體系。本公司工會每月均為員工發放生日禮金、節假日均有獎金；孕、育、婦女員工享受法定假期；為員工提供一年一度的統一標準體檢，讓各員工知悉身體狀況；為員工提供親屬喪葬補助費用，為特困員工新春發放補助費用。對於困難、傷殘員工，本公司為其募捐善款，由工會經費中劃撥費用資助，並對其現況保持跟蹤關注。



9 以人為本，共同發展

為表彰長期服務於本集團的員工，麗珠還制定了《麗珠醫藥集團股份有限公司職工退休獎勵方案》，對與本集團勞動關係持續10年以上、且在本集團辦理退休手續的員工將根據勞動關係存續年限給予一定獎勵，該方案適用於與本集團總部、本集團在珠海設立的全資附屬公司，以及麗珠單抗及麗珠集團疫苗工程股份有限公司存在勞動關係的員工。

讓員工安居樂業，共享公司發展成果，也是麗珠一直以來堅持的發展方略。麗珠將各類人才的引進和保留作為工作重點，在行業領域內引進大批國際頂尖專家，並於2017年組織為員工統一批量申請公租房資格，成功為本集團31位員工申請到了位於珠海市金灣區的31套公租房，幫助員工享受到了最優的住房優惠政策。

2018年，我們拓寬渠道為員工送溫暖、謀福利。其中，本公司對退休員工發放退休獎勵金；對所有因工傷殘員工進行補助，包括直系親屬去逝的補助；對24名員工發放新春困難補助；為2名特困退役軍人送去人民幣110,000元的慰問金。這些舉措增強了本集團的向心力和凝聚力，促進本集團的不斷發展。

案例：捐助軍人—架起軍民之橋

2018年9月6日，在珠海愛國擁軍促進會的捐贈儀式上，麗珠向兩位特困退轉軍人捐贈了人民幣11萬元現金。此次捐贈，不僅讓軍人們感受到了關愛，體現了軍民一家親，還弘揚了社會正能量，有利於構建和諧社會。



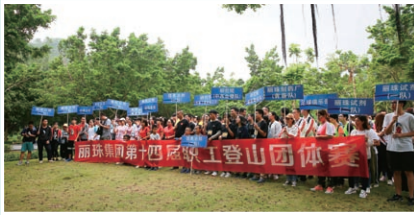
9.2.2 文體活動

麗珠積極高效地開展員工關愛活動，用心關懷員工，為員工提供充滿活力的工作氛圍，豐富員工業餘文化與精神生活。2018年，為增強員工的凝聚力和歸屬感，麗珠舉辦了一系列體育運動比賽、科研知識競賽、麗珠集團樂步嘉年華系列活動等，有效地緩解了員工的工作壓力，豐富了員工的業餘生活，促進了員工之間的感情，營造了和諧的工作氛圍。

9 以人為本，共同發展

案例：豐富多彩的體育活動

2018年，麗珠繼續發揮集團青年自組織的功能，積極舉辦一系列活動：男子籃球賽、羽毛球賽、乒乓球賽、足球比賽、登山比賽以及攝影協會、俏佳人協會等各種活動，為員工營造豐富多彩的業餘文化生活氛圍。



案例：嘉年華游園會

2018年，麗珠舉辦樂步嘉年華系列活動，全集團共3,000多人參加，涵蓋上海、寧夏、福州、清遠、韶關、彭州等多個外地企業。而在珠海本部，全國各地優秀員工、營銷一線、生殖銷售一線的同事也一起參加由本集團總部及位於珠海市的若干附屬公司組成的一千多人團隊，樂步迎新，盛大游園。此外，員工家屬也一並被邀請參加這一天「麗珠開放日」的全部活動，與麗珠共度這一狂歡日。

樂步嘉年華倡導了「快樂工作，健康生活」的工作生活方式，對員工保持樂觀積極健康的心態起到了良好的幫助作用。





9 以人為本，共同發展

9.2.3 員工溝通

麗珠一如既往地堅持「務實、創新、規範、高效」的企業精神，倡導讓員工與企業一起成長，利用企業內刊、論壇、網站、微信等多種渠道和形式，積極宣傳企業文化和價值觀，拓寬員工溝通渠道，增強員工的幸福感。

本公司制定了《麗珠工業園後勤管理制度》，對宿舍管理、食堂管理、保安工作管理、綠化管理、保潔管理和車輛管理等方面作了詳細制度規定，旨在給員工創建一個健康的工作和生活環境，加強員工溝通、規範工作行為及提高工作效率。

本公司定期開展職工代表大會，及時向員工公開公司經營、制度建設情況，回應和了解員工需求，決議公司制度。

2018年，為進一步加強員工溝通，在線上，本公司推出後勤服務中心公眾號，以此搭建與員工溝通的新平台，通過宣傳好人好事傳遞後勤服務中心正能量，並充分利用這個平台集思廣益，在公眾號增加預約點餐等功能；在線下，本公司積極廣泛開展對後勤服務合理化建議的活動，在提升員工滿意度的同時，也為本公司挖潛增效、節能降耗等工作提供了有力的幫助與支持。

案例：學標杆—持續提升服務品質

2018年4月26日，本公司後勤服務中心團隊赴珠海金山軟件園學習管理經驗，提升麗珠工業園後勤服務品質。

在參觀完園區後，本公司後勤服務中心團隊與金山軟件園後勤管理團隊展開座談，就會議安排、員工訴求管理、宿舍管理、綠化管理、餐廳管理及客戶接待等後勤服務的方方面面進行了深入交流，取長補短，為本公司提升後勤服務品質提供了很好的思路。



10 為愛而為，潤澤社區

一直以來，麗珠秉承著「以政府、對口、物資、公益為主，以企業、個體、資金和宣傳為輔」的原則，通過社區公益和扶貧工作等志願活動，恪守一個優秀民族製藥企業應盡的社會責任，為社會公益、人類健康努力奮鬥，以實際行動回饋社會，體現著麗珠的大愛和社會擔當。

2018年，麗珠在以往公益工作的基礎上，進一步完善公益捐贈活動的制度建設，制定了《麗珠集團2018年社會幫扶／公益捐贈方案》及《公益捐贈管理制度》等，規範資金使用、資金審核、實施管理和人員協作，不斷加強公益工作的計劃性、系統性和可持續性，做更規範、更有溫度、更負責任的公益。

麗珠積極投身社區公益事業，牢記關心民生、回報社區，堅定不移地履行企業社會責任。2018年，麗珠以社區扶貧為己任，積極參與軍人捐助、落實扶貧攻堅，依托豐富的醫療體系資源平台，積極幫助社區。

為響應國家扶貧濟困、脫貧攻堅工作，也為履行企業社會責任，2018年，麗珠以產業幫扶為主的前提下，積極協助實施脫貧工作。

在扶貧方面，本集團山西大同藥材種植基地2018年通過產業幫扶，共計向幫扶對象幫扶人民幣21.28萬元，同年，本集團在雲南怒江註冊成立了藥材及農產品種植加工企業，以協助解決當地就業和脫貧攻堅。

在公益捐贈方面，麗珠通過各種渠道和方式適時向貧困地區及對象給以捐贈幫扶。2018年分別向廣東陽江、雲南怒江、廣東信宜、廣東清遠慈善總工會等地區和單位共計捐贈人民幣61萬元，用於扶貧濟困。此外，麗珠還對廣東省信宜市實施商貿扶貧，通過採購、代銷、委託加工等形式幫助農民增收，改善農民的生產生活條件。

在社會責任方面，2018年山東壽光遭受自然災害之際，麗珠也於第一時間捐助急需藥品，價值人民幣50餘萬元。



10 為愛而為，潤澤社區

案例：黃芪產業扶貧－擔起扶貧之任

麗珠全面貫徹落實習近平總書記關於精準扶貧工作重要指示精神，樹立「精準扶貧+黃芪產業」理念，做好「三個結合」(與扶貧政策、產業發展項目、職業技術培訓相結合)，採用「公司+基地+貧困戶」的扶貧模式，輻射帶動貧困戶種植黃芪、加工黃芪，因地制宜打造黃芪道地藥材產業，形成脫貧致富的長遠產業和支柱產業，探索一條立足當地資源發展特色黃芪產業的富民新路，實現就地脫貧，主推「生態中藥基地」建設。

2018年，麗珠附屬公司大同麗珠芪源藥材有限公司(「大同麗珠」)自建基地和共建基地僱傭當地工人達80人左右，其中貧困人員達20人左右(包括基地作業人員和車間加工人員)。大同麗珠扶貧幫助黃芪種植貧困戶約10戶，解決黃芪種植過程出現的蟲害，避免2,000畝黃芪遭受蟲害損失。

麗珠通過從「人」「錢」兩方面，確保幫扶措施和效果落實到戶、到人。根據麗珠集團和大同麗珠精準扶貧的總體目標要求，大同麗珠2018年－2020年的精準扶貧計劃如下：

- ① 大同麗珠將在山西渾源、天鎮和陝西子洲基地為150位貧困人員提供工作崗位，增加貧困戶收入，指導黃芪種植和加工技術。
- ② 大同麗珠將與10多家黃芪貧困種植戶簽訂黃芪基地共建協議，為他們提供技術支持，同時簽訂黃芪收購協議，保障貧困戶黃芪的銷售渠道。
- ③ 大同麗珠將與專業合作社和貧困戶「聯姻」，推動當地黃芪產業發展，不斷完善產業發展帶動機制，提高產業發展水平，充分發揮示範基地的「傳、幫、帶」和輻射作用，把貧困戶培養成為發展黃芪產業的技術能手，完成約150名貧困人員的黃芪扶貧任務，改善貧困地區黃芪生產條件，帶動貧困群眾早日脫貧致富。
- ④ 以黃芪生產型、技能服務型人才和農村實用人才帶頭人、貧困戶為重點，分類別開展聯合、訂單、定向培訓50人左右，完成「新型職業農民」黃芪種植技術培訓，加強黃芪扶貧技術服務隊伍建設。

10 為愛而為，潤澤社區

案例：下鄉巡迴－開啟健康之門

2018年，麗珠先後在四川省的四個村舉行「助力精準扶貧工程，提升百姓健康水平」公益愛心扶貧下鄉活動。活動包括為貧困戶發放慰問金、提供社區義診、贈藥、有獎問答宣傳健康知識和社區團隊表演等，活動共計捐獻資金人民幣1.92萬元，捐獻物品價值人民幣9.20萬元。

麗珠本著社會責任心與道德使命感，通過該公益愛心活動，助力提高普通老百姓安全用藥、正確求醫、健康生活的意識。

麗珠計劃將繼續以「助力精準扶貧工程，提升百姓健康水平」活動為主題，在四川地區各區縣建立百個愛心醫藥扶貧工程結對點，開展「送醫送藥下鄉」公益活動。





10 為愛而為，潤澤社區

案例：施援災區，與災民心連心

受颱風影響，山東壽光連降暴雨，造成壽光蔬菜種植業損失慘重，50多萬人受災，倒塌房屋近萬間。麗珠管理層得知這一災情後，積極與珠海市紅十字會聯繫，表達幫助災區同胞抗災自救的願望。2018年8月27日，麗珠向壽光災區捐贈價值人民幣50餘萬元的藥品，並與紅十字會一同在麗珠工業園高架倉舉行了愛心起運儀式。在災難面前，麗珠始終與災區人民心連心。



案例：捐助藏區白內障複明手術

2018年2月1日，麗珠向藏區捐贈人民幣10萬元用於資助白內障復明手術，幫助白內障貧困患者及時得到救治。本公司以健康扶貧為己任，依託豐富的醫療體系資源平台，積極開展貧困人口疾病救助、疾病義診等活動，幫助貧困人口及時得到大病和慢性病救治。

案例：向大學捐贈教育資金

2018年，麗珠為四川大學華西藥學院捐贈人民幣10萬元教育資金，捐贈將持續到2028年，每年捐贈人民幣10萬元；為南京中國藥科大學基礎醫學與臨床藥學學院捐贈人民幣10萬元教育資金，捐贈將持續到2025年，每年捐贈人民幣10萬元；為南京中國藥科大學理學院捐贈人民幣15萬元教育資金，捐贈將持續到2026年，每年捐贈人民幣15萬元。

上述捐贈用於設立獎學金和獎教金以及提供海外訪學交流計劃資金，旨在支持大學的建設和發展，推進藥學院建設，加強校企之間的合作交流，拓寬藥學學生的國際視野，提高其綜合素質和能力，表彰有重要貢獻的老師，為國內醫藥教育發展提供有力支持。

表：麗珠公益捐贈數據

指標名稱	單位	2017年數據	2018年數據
資金捐獻	萬元人民幣	1,105.0	335.5
物品捐贈價值	萬元人民幣	153.5	57.1
志願者人數	人	291	283

11 可持續發展表現概覽

11.1 政策列表

ESG 範疇	遵守的法律法規	本公司部分政策
A1. 排放物	《中華人民共和國環境保護法》 《中華人民共和國固體廢物污染環境防治法》 《中華人民共和國水污染防治法》 《中華人民共和國大氣污染防治法》 《中華人民共和國環境保護稅法》 《中華人民共和國土壤污染防治法》 《廣東省固體廢物污染環境防治條例》 《國家危險廢物名錄》	《麗珠集團環境因素識別與評估要求》 《廢氣排放管理程序》 《噪聲排放管理程序》 《固體廢棄物管理程序》 《危險化學品管理程序》 《污水管理程序》
A2. 資源使用	《中華人民共和國節約能源法》	《資源管理程序》 《能源管理程序》
A3. 環境與天然資源	《中華人民共和國環境保護法》 《中華人民共和國節約能源法》	《環境健康安全(EHS)管理體系總體要求》 《廠區環境衛生管理制度》
B1. 僱傭及勞工常規	《中華人民共和國勞動法》 《中華人民共和國勞動合同法》 《勞動者權益保護法》 《社會保障法》 《禁止使用童工規定》 《中華人民共和國稅法》	《麗珠集團勞動用工管理制度》 《麗珠醫藥集團招聘管理制度》 《麗珠醫藥集團股份有限公司職工退休獎勵方案》
B2. 健康與安全	《中華人民共和國勞動法》 《中華人民共和國勞動合同法》 《中華人民共和國社會保障法》 《中華人民共和國安全生產法》 《中華人民共和國職業病防治法》	《環境健康安全(EHS)管理體系總體要求》 《麗珠集團EHS事故管理辦法》 《麗珠集團EHS例會與飛行檢查管理制度》 《麗珠集團EHS信息與溝通管理辦法》 《麗珠集團EHS內審管理程序》 《危險源識別及風險和機遇評價要求》



11 可持續發展表現概覽

ESG 範疇	遵守的法律法規	本公司部分政策
B3. 發展及培訓	<ul style="list-style-type: none"> 《中華人民共和國勞動法》 《中華人民共和國勞動合同法》 《中華人民共和國社會保障法》 	<ul style="list-style-type: none"> 《技術序列職位管理辦法》 《麗珠集團培訓管理制度》
B4. 勞工準則	<ul style="list-style-type: none"> 《中華人民共和國勞動法》 《中華人民共和國勞動合同法》 《中華人民共和國社會保障法》 	<ul style="list-style-type: none"> 《勞動用工管理制度》 《麗珠集團招聘管理制度》
B5. 供應鏈管理	<ul style="list-style-type: none"> 《中華人民共和國公司法》 《中華人民共和國合同法》 《中華人民共和國電子商務法》 	<ul style="list-style-type: none"> 《供應商標準管理規程》 《供應商審計管理程序》 《供應商現場質量審計操作規範》 《物料合格供應商目錄》 《物料初選供應商目錄》 《物資採購管理方法(試行)》 《物資管理制度》 《物資採購管理辦法》 《大宗、通用物資集中採購管理辦法》 《工程建設項目招標實施細則》
B6. 產品責任	<ul style="list-style-type: none"> 《中華人民共和國專利法》 《中華人民共和國商標法》 《中華人民共和國著作權法》 《中華人民共和國藥品管理法》 《藥品生產質量管理規範》(GMP) 《藥品經營質量管理規範》(GSP) 《中華人民共和國藥典》 《藥品註冊管理辦法》 《藥品生產監督管理辦法》 《藥品召回管理辦法》 《中藥品種保護條例》 《中華人民共和國廣告法》 《中華人民共和國藥品管理法》 《中華人民共和國藥品管理法實施條例》 《藥品包裝、標籤說明書管理規定》(國家藥品監督管理局24號令) 	<ul style="list-style-type: none"> 《自主研發項目立項流程》 《質量管理制度》 《標準操作規程》 《藥品驗收規程》 《質量查詢和質量投訴管理制度》 《用戶投訴處理規程》

11 可持續發展表現概覽

ESG 範疇	遵守的法律法規	本公司部分政策
B7. 反貪腐	<ul style="list-style-type: none"> 《中華人民共和國刑法》 《中華人民共和國反不正當競爭法》 《關於禁止商業賄賂行為的暫行規定》 	<ul style="list-style-type: none"> 《勞動用工管理制度》 《反貪污反商業賄賂條例》 《銷售人員行為準則》 《反腐敗商業賄賂承諾書》 《麗珠集團建設工程項目立項管理辦法》 《麗珠醫藥集團股份有限公司工程建設項目招標實施細則(試行)》 《麗珠醫藥集團股份有限公司大宗、通用物資集中採購管理辦法(試行)》 《麗珠醫藥集團股份有限公司閒置物資調撥、報廢審批管理辦法(試行)》 《麗珠醫藥集團股份有限公司物資管理制度》 《麗珠醫藥集團股份有限公司物資採購管理辦法(試行)》
B8. 社區投資	<ul style="list-style-type: none"> 《中華人民共和國慈善法》 	<ul style="list-style-type: none"> 《麗珠集團2018年社會幫扶公益捐贈方案》 《公益捐贈管理制度》



11 可持續發展表現概覽

11.2 數據列表

ESG 指標		單位	2017 年數據	2018 年數據
A. 環境				
A1. 排放物				
A1.1	排放物種類及排放數據			
	工業廢水	噸	4,612,173.0	4,329,594.0
	化學需氧量 COD _{Cr}	噸	471.6	366.2
	氨氮	噸	24.1	27.8
	氮氧化物	噸	311.7	133.6
	二氧化硫	噸	96.3	91.2
A1.2	溫室氣體排放量及密度			
	溫室氣體排放總量	噸二氧化碳當量	599,464.5	454,715.8
	萬元營業收入溫室氣體排放總量	噸二氧化碳當量／萬元人民幣	0.7	0.5
A1.3	所產生有害廢棄物			
	醫藥廢物(HW02)及 廢藥品(HW03)	噸	10,476.5	12,646.5
	其他危險廢棄物	噸	290.0	489.3
	危險廢棄物總量	噸	10,766.5	13,135.8
	萬元營業收入危險廢棄物總量	千克／萬元人民幣	12.6	14.8
A1.4	所產生無害廢棄物			
	一般工業廢物總量	噸	106,430.7	98,545.9
	萬元營業收入一般工業廢物總量	千克／萬元人民幣	124.8	111.2
A2. 資源使用				
A2.1	能源總耗量及密度			
	汽油	升	257,034.4	286,800.3
	柴油	升	1,873,443.6	506,185.9
	煤	噸	142,748.0	63,140.0
	天然氣	萬立方米	748.3	973.9
	外購蒸汽	噸	173,912.4	237,117.8
	外購電	千瓦時	357,254,498.0	407,384,975.0
	萬元營業收入耗電量	千瓦時／萬元人民幣	418.8	459.8
A2.2	水資源消耗量及密度			
	耗水量	噸	6,588,021.0	6,416,763.6
	萬元營業收入耗水量	噸／萬元人民幣	7.7	7.2
A2.5	包裝材料使用量			
	紙質外包裝材料	噸	4,523.3	3,331.3
	萬元營業收入紙質外包裝材料量	千克／萬元人民幣	5.3	3.8

11 可持續發展表現概覽

ESG 指標		單位	2017 年數據	2018 年數據	
B. 社會					
B1. 僱傭及勞工常規					
B1.1	僱員人數：按性別、僱傭類型、年齡組別及地區劃分				
	全體僱員人數	人	6,963	7,671	
性別	男性	人	3,902	4,177	
	女性	人	3,061	3,494	
年齡	30歲及以下	人	3,003	3,344	
	31-49歲	人	3,521	3,906	
	50歲及以上	人	439	421	
地區	中國大陸	人	6,951	7,654	
	港澳臺	人	1	2	
	外籍	人	11	15	
B1.2	僱員流失率：按性別、僱傭類型、年齡組別及地區劃分 員工整體流失率 ⁵		百分比	19	19.25
B3. 發展及培訓					
B3.1	受訓僱員				
	受訓總人數	人	4,525	5,331	
	男性受訓員工數	人	2,560	3,101	
	女性受訓員工數	人	1,965	2,230	
	男性受訓百分比	百分比	56.6	58.2	
	女性受訓百分比	百分比	43.4	41.8	
B3.2	僱員受訓時數				
	全體員工總受訓時長	小時	194,605	257,088	
	男性員工受訓總時長	小時	106,625	136,257	
	女性員工受訓總時長	小時	87,980	120,831	
B3.2	僱員人均受訓時數				
	員工平均受訓時長	小時	27.9	33.5	
	男性員工人均受訓時長	小時	27.3	32.6	
	女性員工人均受訓時長	小時	28.7	34.6	
B5. 供應鏈管理					
B5.1	供應商數目				
地區	華南	百分比	29	28	
	華東	百分比	39	43	
	華北	百分比	9	10	
	華中	百分比	7	7	
	東北	百分比	2	2	
	西北	百分比	10	6	
	西南	百分比	3	3	
	國外	百分比	1	1	
B7. 反貪污					
B7.1	提出或已審結的貪污訴訟案件數目		件	0	0
B8. 社區投資					
B8.2	在專注範疇動用資源				
	資金捐獻	萬元人民幣	1,105.0	335.5	
	物品捐獻價值	萬元人民幣	153.5	57.1	
	志願者人數	人	291	283	

⁵ 人員流失比率計算方法：離職人數/(期初員工總人數+新招聘人數)



12 《環境、社會及管治報告指引》內容索引

層面、一般披露及關鍵績效指標	描述	披露段落
層面 A1：排放物		
一般披露	有關廢氣及溫室氣體排放、向水及土地的排污、有害及無害廢棄物的產生等的： (a) 政策；及 (b) 遵守對發行人有重大影響的相關法律及規例的資料。	8 綠色藥業，環保使命
關鍵績效指標 A1.1	排放物種類及相關排放數據。	8 綠色藥業，環保使命
關鍵績效指標 A1.2	溫室氣體總排放量(以噸計算)及(如適用)密度。	8 綠色藥業，環保使命
關鍵績效指標 A1.3	所產生有害廢棄物總量(以噸計算)及(如適用)密度。	8 綠色藥業，環保使命
關鍵績效指標 A1.4	所產生無害廢棄物總量(以噸計算)及(如適用)密度。	8 綠色藥業，環保使命
關鍵績效指標 A1.5	描述減低排放量的措施及所得成果。	8 綠色藥業，環保使命
關鍵績效指標 A1.6	描述處理有害及無害廢棄物的方法、減低產生量的措施及所得成果。	8 綠色藥業，環保使命
層面 A2：資源使用		
一般披露	有效使用資源(包括能源、水及其他原材料)的政策。	8 綠色藥業，環保使命
關鍵績效指標 A2.1	按類型劃分的直接及/或間接能源總耗量及密度。	8 綠色藥業，環保使命
關鍵績效指標 A2.2	總耗水量及密度。	8 綠色藥業，環保使命
關鍵績效指標 A2.3	描述能源使用效益計劃及所得成果。	8 綠色藥業，環保使命
關鍵績效指標 A2.4	描述求取適用水源上可有任何問題，以及提升用水效益計劃及所得成果。	8 綠色藥業，環保使命
關鍵績效指標 A2.5	製成品所用包裝材料的總量及(如適用)每生產單位佔量。	8 綠色藥業，環保使命

12 《環境、社會及管治報告指引》內容索引

層面、一般披露及關鍵績效指標	描述	披露段落
層面 A3：環境及天然資源		
一般披露	減低發行人對環境及天然資源造成重大影響的政策。	8 綠色藥業，環保使命
關鍵績效指標 A3.1	描述業務活動對環境及天然資源的重大影響及已采取管理有關影響的行動。	8 綠色藥業，環保使命
層面 B1：僱傭及勞工常規		
一般披露	有關薪酬及解僱、招聘及晉升、工作時數、假期、平等機會、多元化、反歧視以及其他待遇及福利的： (a) 政策；及 (b) 遵守對發行人有重大影響的相關法律及規例的資料。	9 以人為本，共同發展
關鍵績效指標 B1.1	按性別、僱傭類型、年齡組別及地區劃分的僱員總數。	9 以人為本，共同發展
關鍵績效指標 B1.2	按性別、年齡組別及地區劃分的僱員流失比率。	9 以人為本，共同發展
層面 B2：健康與安全		
一般披露	有關提供安全工作環境及保障僱員避免職業性危害的： (a) 政策；及 (b) 遵守對發行人有重大影響的相關法律及規例的資料。	9 以人為本，共同發展
關鍵績效指標 B2.1	因工作關係而死亡的人數及比率。	未披露
關鍵績效指標 B2.2	因工傷損失工作日數。	未披露
關鍵績效指標 B2.3	描述所採納的職業健康與安全措施，以及相關執行及監察方法。	7 創優質量，嚴守安全
層面 B3：發展及培訓		
一般披露	有關提升僱員履行工作職責的知識及技能的政策，描述培訓活動。	9 以人為本，共同發展
關鍵績效指標 B3.1	按性別及僱員類別（如高級管理層、中級管理層等）劃分的受訓僱員百分比。	9 以人為本，共同發展
關鍵績效指標 B3.2	按性別及僱員類別劃分，每名僱員完成受訓的平均時數。	9 以人為本，共同發展
層面 B4：勞工準則		
一般披露	有關防止童工或強制勞工的： (a) 政策；及 (b) 遵守對發行人有重大影響的相關法律及規例的資料。	9 以人為本，共同發展
關鍵績效指標 B4.1	描述檢討招聘慣例的措施以避免童工及強制勞工。	9 以人為本，共同發展
關鍵績效指標 B4.2	描述在發現違規情況時消除有關情況所採取的步驟。	9 以人為本，共同發展



12 《環境、社會及管治報告指引》內容索引

層面、一般披露及關鍵績效指標	描述	披露段落
層面 B5：供應鏈管理		
一般披露	管理供應鏈的環境及社會風險政策。	6 創新發展，多方共贏
關鍵績效指標 B5.1	按地區劃分的供貨商數目。	6 創新發展，多方共贏
關鍵績效指標 B5.2	描述有關聘用供貨商的慣例，向其執行有關慣例的供貨商數目，以及有關慣例的執行及監察方法。	6 創新發展，多方共贏
層面 B6：產品責任		
一般披露	有關所提供產品和服務的健康與安全、廣告、標籤及私隱事宜以及補救方法的： (a) 政策；及 (b) 遵守對發行人有重大影響的相關法律及規例的資料。	7 創優質量，嚴守安全
關鍵績效指標 B6.1	已售或已運送產品總數中因安全與健康理由而須回收的百分比。	本年度本公司沒有發生產品因安全與健康理由而須回收的情況
關鍵績效指標 B6.2	接獲關於產品及服務的投訴數目以及應對方法。	可於「7 創優質量，嚴守安全」查詢本公司的投訴應對方法，投訴數目本年度未進行披露
關鍵績效指標 B6.3	描述與維護及保障知識產權有關的慣例。	6 創新發展，多方共贏
關鍵績效指標 B6.4	描述質量檢定過程及產品回收程序。	7 創優質量，嚴守安全
關鍵績效指標 B6.5	描述消費者資料保障及私隱政策，以及相關執行及監察方法。	7 創優質量，嚴守安全
層面 B7：反貪污		
一般披露	有關防止賄賂、勒索、欺詐及洗黑錢的： (a) 政策；及 (b) 遵守對發行人有重大影響的相關法律及規例的資料。	7 創優質量，嚴守安全
關鍵績效指標 B7.1	於匯報期內對發行人及其僱員提出並已審結的貪污訴訟案件的數目及訴訟結果。	5 責任管治
關鍵績效指標 B7.2	描述防範措施及舉報程序，以及相關執行及監察方法。	5 責任管治
層面 B8：社區		
一般披露	有關以社區參與來瞭解營運所在社區需要和確保其業務活動會考慮社區利益的政策。	10 為愛而為，潤澤社區
關鍵績效指標 B8.1	專注貢獻範疇(如教育、環境事宜、勞工需求、健康、文化、體育)。	10 為愛而為，潤澤社區
關鍵績效指標 B8.2	在專注範疇所動用資源(如金錢或時間)。	10 為愛而為，潤澤社區



丽珠医药
LIVZON

麗珠世界 生命常青

www.livzon.com.cn