

万家平衡养老目标三年持有期混合型发起  
式基金中基金  
2019 年第 2 季度报告

2019 年 6 月 30 日

基金管理人：万家基金管理有限公司

基金托管人：中国农业银行股份有限公司

报告送出日期：2019 年 7 月 16 日

## § 1 重要提示

基金管理人的董事会及董事保证本报告所载资料不存在虚假记载、误导性陈述或重大遗漏,并对其内容的真实性、准确性和完整性承担个别及连带责任。

基金托管人中国农业银行股份有限公司根据本基金合同规定,于 2019 年 7 月 15 日复核了本报告中的财务指标、净值表现和投资组合报告等内容,保证复核内容不存在虚假记载、误导性陈述或者重大遗漏。

基金管理人承诺以诚实信用、勤勉尽责的原则管理和运用基金资产,但不保证基金一定盈利。

基金的过往业绩并不代表其未来表现。投资有风险,投资者在作出投资决策前应仔细阅读本基金的招募说明书。

本报告中财务资料未经审计。

本报告期自 2019 年 4 月 22 日起至 2019 年 6 月 30 日止。

## §2 基金产品概况

基金简称	万家平衡养老 FOF
基金主代码	007232
基金运作方式	契约型开放式
基金合同生效日	2019 年 4 月 22 日
报告期末基金份额总额	10,244,561.06 份
投资目标	本基金为平衡型目标风险策略基金,在风险可控的前提下,通过主动的资产配置、基金优选,力求基金资产稳定增值。
投资策略	本基金为平衡型目标风险策略基金,本基金以定量数据分析及定性调研结合的方式对子基金进行优选,并在控制回撤的基础上,力争获取稳定回报。
业绩比较基准	中证 800 指数收益率*45% + 中证全债指数收益率*50% + 1 年期定期存款收益率(税后)*5%
风险收益特征	本基金属于混合型基金中基金(FOF),本基金长期平均风险和预期收益率低于股票型基金、股票型基金中基金(FOF),高于债券型基金、债券型基金中基金(FOF)、货币市场基金和货币型基金中基金(FOF)。本基金将投资港股通标的股票,需承担港股通机制下因投资环境、投资标的、市场制度以及交易规则等差异带来的特有风险。
基金管理人	万家基金管理有限公司
基金托管人	中国农业银行股份有限公司

### §3 主要财务指标和基金净值表现

#### 3.1 主要财务指标

单位：人民币元

主要财务指标	报告期（2019年4月22日—2019年6月30日）
1. 本期已实现收益	18,306.89
2. 本期利润	101,569.66
3. 加权平均基金份额本期利润	0.0099
4. 期末基金资产净值	10,346,162.23
5. 期末基金份额净值	1.0099

注：1、上述基金业绩指标不包括持有人交易基金的各项费用，计入费用后实际收益水平要低于所列数字。

2、上表中本期已实现收益指基金本期利息收入、投资收益、其他收入(不含公允价值变动收益)扣除相关费用后的余额，本期利润为本期已实现收益加上本期公允价值变动收益。

3、本报告期间自2019年4月22日（合同成立日）起至6月30日止。

#### 3.2 基金净值表现

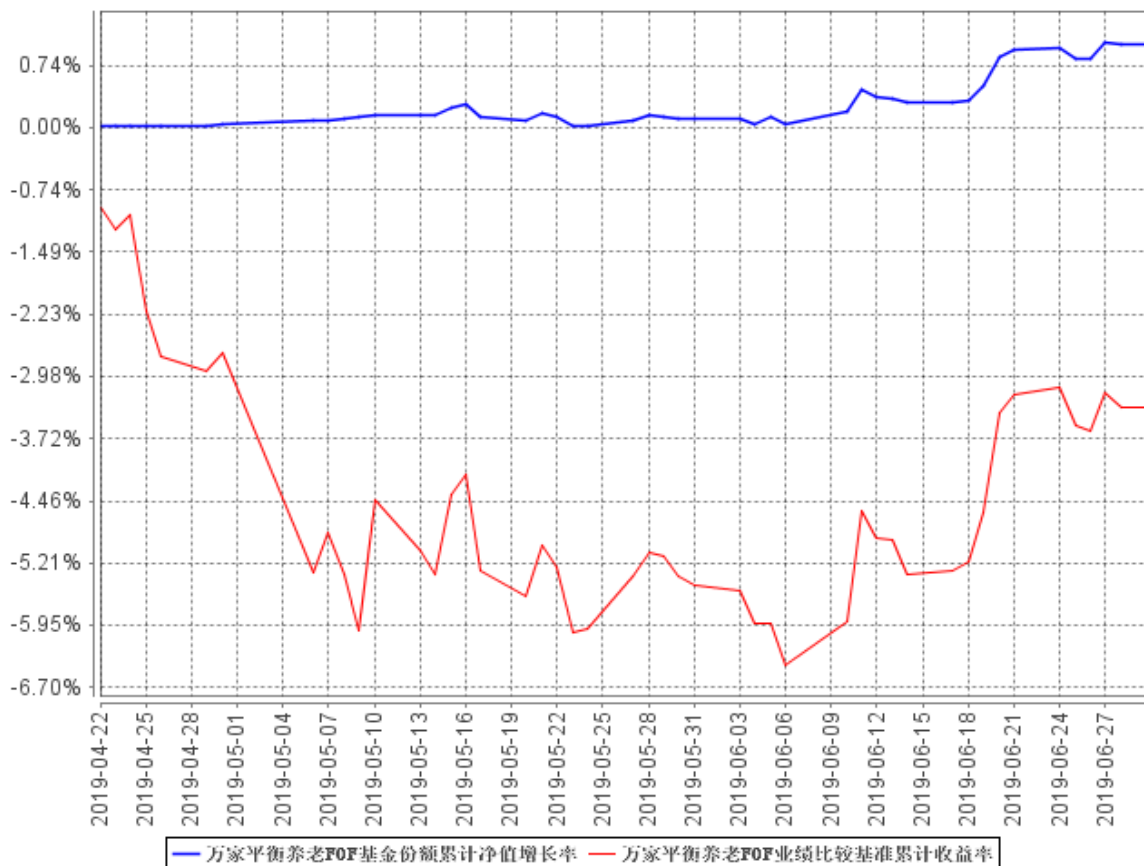
##### 3.2.1 本报告期基金份额净值增长率及其与同期业绩比较基准收益率的比较

阶段	净值增长率 ①	净值增长率 标准差②	业绩比较基 准收益率③	业绩比较基准 收益率标准差 ④	①—③	②—④
过去三个月	0.99%	0.09%	-3.35%	0.72%	4.34%	-0.63%

注：本报告期间自2019年4月22日（合同成立日）起至6月30日止。

### 3.2.2 自基金合同生效以来基金累计净值增长率变动及其与同期业绩比较基准收益率变动的比较

万家平衡养老FOF基金份额累计净值增长率与同期业绩比较基准收益率的历史走势对比图



注：1、本基金合同生效日为 2019 年 4 月 22 日，截至本报告期末本基金合同生效未满一年；  
2、本基金于 2019 年 4 月 22 日成立，根据基金合同规定，基金合同生效后 6 个月内为建仓期。截至报告期末，本基金尚处于建仓期。报告期末各项资产配置比例符合法律法规和基金合同要求。

## §4 管理人报告

### 4.1 基金经理（或基金经理小组）简介

姓名	职务	任本基金的基金经理期限		证券从业年限	说明
		任职日期	离任日期		
徐朝贞	万家稳健养老目标三年持有	2019 年 4 月 22 日	-	15	英国雷丁大学国际证券投资银行硕士。 2004 年 2 月至 2005

	<p>期混合型 基金中基 金、万家 平衡养老 目标三年 持有期混 合型发起 式基金中 基金基金 经理</p>			<p>年 4 月在 ING 投信工 作，担任投资管理部 研究员； 2005 年 5 月至 2007 年 7 月在日盛投信工 作，担任固定收益处 基金经理； 2007 年 7 月至 2015 年 12 月在安联投信工 作，担任投资管理部 副总裁； 2015 年 12 月进入万 家基金管理有限公司 担任国际业务部总 监，自 2016 年 11 月 同时兼任组合投资部 总监。</p>
--	--	--	--	--

#### 4.2 管理人对报告期内本基金运作遵规守信情况的说明

本报告期内，本基金管理人严格遵守基金合同、《证券投资基金法》、《公开募集证券投资基金运作管理办法》等法律、法规和监管部门的相关规定，依照诚实信用、勤勉尽责、安全高效的原则管理和运用基金资产，在认真控制投资风险的基础上，为基金持有人谋取最大利益，没有损害基金持有人利益的行为。

#### 4.3 公平交易专项说明

##### 4.3.1 公平交易制度的执行情况

根据中国证监会颁布的《证券投资基金管理公司公平交易制度指导意见》，公司制定了《公平交易管理办法》和《异常交易监控及报告管理办法》等规章制度，涵盖了研究、授权、投资决策和交易执行等投资管理活动的各个环节，确保公平对待不同投资组合，防范导致不公平交易以及利益输送的异常交易发生。

公司制订了明确的投资授权制度，并建立了统一的投资管理平台，确保不同投资组合获得公平的投资决策机会。实行集中交易制度，对于交易所公开竞价交易，执行交易系统内的公平交易程序；对于债券一级市场申购、非公开发行股票申购等非集中竞价交易，按照价格优先、比例分配的原则对交易结果进行分配；对于银行间交易，按照时间优先、价格优先的原则公平公正的进行询价并完成交易。为保证公平交易原则的实现，通过制度规范、流程审批、系统风控参数设置等进行事前控

制,通过对投资交易系统的实时监控进行事中控制,通过对异常交易的监控和分析实现事后控制。

#### 4.3.2 异常交易行为的专项说明

本报告期内未发现本基金有可能导致不公平交易和利益输送的异常交易。

本报告期内无下列情况:所有投资组合参与的交易所公开竞价同日反向交易成交较少的单边交易量超过该证券当日成交量的 5%。

#### 4.4 报告期内基金投资策略和运作分析

二季度开始,在内外部因素叠加下,经济出现回落。展望未来一段时期,经济下行压力仍然较大,预计二季度 GDP 增速 6.3%,三季度和四季度 GDP 将略为下降。因此稳增长为未来经济的主要依靠。1-5 月基建增速仅 2.6%,主要受限于地方政府财政与意愿因素。今年减税降费规模较大,财政承压,基建持续低速增长,未见明显反弹,地产成为最超预期的支撑力量。所以,在中央保持战略定力背景下,稳增长会适当阻挡经济下行斜率。今年财政和货币政策基调都是宽松,由于贸易前景不明,经济数据疲软,双宽松的迫切性增强。预计货币市场利率中枢可能逐步下移,外部美联储降息预期增强,打开了国内利率下降空间。另外,信用风险事件的影响短期可能仍有余波,需要央行维持流动性宽松,以助于中小机构与非银资管获取流动性,且现在经济承压,宽信用也需宽货币支持,因此我们认为三季度利于利率市场的表现。二季度虽然财政货币政策偏暖,但经济基本面尚未企稳,叠加贸易摩擦的恶化,股市投资情绪由亢奋转向谨慎,权益市场冲高回落。短期上我们认为对贸易摩擦不用过度悲观,贸易战短期对双方的经济都有破坏。在美国经济近期已经呈现压力的背景下,判断贸易摩擦可能会迎来阶段性缓和。即便发生再度恶化,政府也会有一定的对冲措施,预计市场反应会逐渐钝化,再次因贸易摩擦而大幅下跌的可能性较低。目前 A 股估值仍处合理区间,对于中长期投资者而言,A 股具配置价值。本基金在建仓期内已逐步增加权益资产的投资,由于本基金设定为中等风险属性,在整体操作思路以平衡收益与风险为主,在承担适度的波动风险下,基金采取双核心的投资策略来获取合理回报。

#### 4.5 报告期内基金的业绩表现

截至本报告期末本基金份额净值为 1.0099 元;本报告期基金份额净值增长率为 0.99%,业绩比较基准收益率为-3.35%。

#### 4.6 报告期内基金持有人数或基金资产净值预警说明

本基金于 2019 年 4 月 22 日成立。本报告期内,本基金连续四十五个工作日出现基金份额持

有人数量不满二百人或者基金资产净值低于五千万元情况。根据基金合同的约定，“《基金合同》生效满三年后继续存续的，连续二十个工作日出现基金份额持有人数量不满二百人或者基金资产净值低于五千万元情形的，基金管理人应当在定期报告中予以披露；连续六十个工作日出现前述情形的，基金管理人应当向中国证监会报告并提出解决方案，如转换运作方式、与其他基金合并或者终止基金合同等，并召开基金份额持有人大会进行表决。”

## §5 投资组合报告

### 5.1 报告期末基金资产组合情况

序号	项目	金额（元）	占基金总资产的比例（%）
1	权益投资	-	-
	其中：股票	-	-
2	基金投资	8,564,332.98	77.48
3	固定收益投资	508,047.60	4.60
	其中：债券	508,047.60	4.60
	资产支持证券	-	-
4	贵金属投资	-	-
5	金融衍生品投资	-	-
6	买入返售金融资产	1,000,000.00	9.05
	其中：买断式回购的买入返售金融资产	-	-
7	银行存款和结算备付金合计	973,814.19	8.81
8	其他资产	7,222.50	0.07
9	合计	11,053,417.27	100.00

### 5.2 报告期末按行业分类的股票投资组合

#### 5.2.1 报告期末按行业分类的境内股票投资组合

本基金本报告期末未持有股票。

#### 5.2.2 报告期末按行业分类的港股通投资股票投资组合

本基金本报告期末未持有港股通投资股票投资组合。

**5.3 报告期末按公允价值占基金资产净值比例大小排序的前十名股票投资明细**

本基金本报告期末未持有股票。

**5.4 报告期末按债券品种分类的债券投资组合**

序号	债券品种	公允价值（元）	占基金资产净值比例（%）
1	国家债券	2,997.60	0.03
2	央行票据	-	-
3	金融债券	505,050.00	4.88
	其中：政策性金融债	505,050.00	4.88
4	企业债券	-	-
5	企业短期融资券	-	-
6	中期票据	-	-
7	可转债（可交换债）	-	-
8	同业存单	-	-
9	其他	-	-
10	合计	508,047.60	4.91

**5.5 报告期末按公允价值占基金资产净值比例大小排序的前五名债券投资明细**

序号	债券代码	债券名称	数量（张）	公允价值（元）	占基金资产净值比例（%）
1	108602	国开 1704	5,000	505,050.00	4.88
2	019611	19 国债 01	30	2,997.60	0.03

**5.6 报告期末按公允价值占基金资产净值比例大小排序的前十名资产支持证券投资  
明细**

本基金本报告期末未持有资产支持证券。

**5.7 报告期末按公允价值占基金资产净值比例大小排序的前五名贵金属投资明细**

本基金本报告期末未持有贵金属。

**5.8 报告期末按公允价值占基金资产净值比例大小排序的前五名权证投资明细**

本基金本报告期末未持有权证。

**5.9 报告期末本基金投资的股指期货交易情况说明**

本基金本报告期末未持有股指期货。



## 5.10 报告期末本基金投资的国债期货交易情况说明

本报告期内，本基金未投资国债期货。

## 5.11 投资组合报告附注

### 5.11.1 本基金投资的前十名证券的发行主体本期受到调查以及处罚的情况的说明

本报告期内，本基金投资的前十名证券的发行主体不存在被监管部门立案调查的，在报告编制日前一年内也不存在受到公开谴责、处罚的情况。

### 5.11.2 基金投资的前十名股票超出基金合同规定的备选股票库情况的说明

基金投资的前十名股票中，不存在投资于超出基金合同规定备选股票库之外的股票。

### 5.11.3 其他资产构成

序号	名称	金额（元）
1	存出保证金	195.09
2	应收证券清算款	-
3	应收股利	611.64
4	应收利息	5,018.05
5	应收申购款	311.64
6	其他应收款	1,086.08
7	待摊费用	-
8	其他	-
9	合计	7,222.50

### 5.11.4 报告期末持有的处于转股期的可转换债券明细

本基金本报告期末未持有处于转股期的可转换债券。

### 5.11.5 报告期末前十名股票中存在流通受限情况的说明

本基金本报告期末未持有股票。

## §6 基金中基金

### 6.1 报告期末按公允价值占基金资产净值比例大小排序的前十名基金投资明细

序号	基金代码	基金名称	运作方式	持有份额(份)	公允价值(元)	占基金资产净值比例 (%)	是否属于基金管理人及管理人关联方所管理的基金
1	003328	万家鑫璟纯债债券 C	契约型开放式	1,305,714.08	1,412,129.78	13.65	是
2	519189	万家信用恒利债券 C	契约型开放式	1,068,986.75	1,307,905.29	12.64	是
3	003735	万家瑞盈混合 C	契约型开放式	880,899.56	996,121.22	9.63	是
4	519186	万家稳健增利债券 A	契约型开放式	879,482.62	942,541.52	9.11	是
5	519193	万家消费成长股票	契约型开放式	382,769.09	551,838.20	5.33	是
6	660016	农银 7 天理财债券 A	契约型开放式	502,314.33	502,314.33	4.86	否
7	000773	万家现金宝货币 A	契约型开放式	471,517.69	471,517.69	4.56	是
8	001636	万家瑞益混合 C	契约型开放式	353,190.98	452,190.41	4.37	是
9	510310	易方达沪深 300 发起式 ETF	契约型开放式	206,000.00	346,080.00	3.35	否
10	001518	万家瑞兴混合	契约型开放式	204,106.23	312,425.41	3.02	是

## 6.2 当期交易及持有基金产生的费用

项目	本期费用 2019年4月22日 — 2019年6月30日	其中：交易及持有基金管理人以及管理人关联方所管理基金产生的费用
当期交易基金产生的申购费（元）	62.33	-
当期交易基金产生的赎回费（元）	0.00	-
当期持有基金产生的应支付销售服务费（元）	1,963.24	1,086.08
当期持有基金产生的应支付管理费（元）	4,907.39	3,613.70
当期持有基金产生的应支付托管费（元）	1,262.14	20.35

## §7 开放式基金份额变动

单位：份

基金合同生效日（2019年4月22日）基金份额总额	10,239,135.20
基金合同生效日起至报告期期末基金总申购份额	5,425.86
减：基金合同生效日起至报告期期末基金总赎回份额	-
基金合同生效日起至报告期期末基金拆分变动份额（份额减少以“-”填列）	-
报告期期末基金份额总额	10,244,561.06

## §8 基金管理人运用固有资金投资本基金情况

### 8.1 基金管理人持有本基金份额变动情况

单位：份

基金合同生效日管理人持有的本基金份额	10,000,200.02
基金合同生效日起至报告期期末买入/申购总份额	0.00

基金合同生效日起至报告期期末卖出/赎回总份额	0.00
报告期期末管理人持有的本基金份额	10,000,200.02
报告期期末持有的本基金份额占基金总份额比例 (%)	97.62

## 8.2 基金管理人运用固有资金投资本基金交易明细

序号	交易方式	交易日期	交易份额 (份)	交易金额 (元)	适用费率
1	认购	2019 年 4 月 15 日	10,000,200.02	10,001,000.00	0.00%
合计			10,000,200.02	10,001,000.00	

## §9 影响投资者决策的其他重要信息

### 9.1 报告期内单一投资者持有基金份额比例达到或超过 20%的情况

投资者类别	报告期内持有基金份额变化情况					报告期末持有基金情况	
	序号	持有基金份额比例达到或者超过 20%的时间区间	期初份额	申购份额	赎回份额	持有份额	份额占比
机构	1	20190422-20190630	-	10,000,200.02	-	10,000,200.02	97.62%
产品特有风险							
<p>报告期内本基金出现了单一投资者份额占比达到或超过 20%的情况。</p> <p>未来本基金如果出现巨额赎回甚至集中赎回，基金管理人可能无法及时变现基金资产，可能对基金份额净值产生一定的影响，极端情况下可能引发基金的流动性风险，发生暂停赎回或延缓支付赎回款项。若个别投资者巨额赎回后本基金出现连续六十个工作日基金资产净值低于 5000 万元，还可能面临转换运作方式、与其他基金合并或者终止基金合同等情形。</p>							

## §10 备查文件目录

### 10.1 备查文件目录

- 1、中国证监会批准本基金发行及募集的文件。
- 2、《万家平衡养老目标三年持有期混合型发起式基金中基金（FOF）基金合同》。
- 3、万家基金管理有限公司批准成立文件、营业执照、公司章程。
- 4、本报告期内在中国证监会指定报纸上公开披露的基金净值、更新招募说明书及其他临时公告。
- 5、万家平衡养老目标三年持有期混合型发起式基金中基金（FOF）2019 年第 2 季度报告原文。
- 6、万家基金管理有限公司董事会决议。
- 7、《万家平衡养老目标三年持有期混合型发起式基金中基金（FOF）托管协议》

### 10.2 存放地点

基金管理人和基金托管人的住所，并登载于基金管理人网站：[www.wjasset.com](http://www.wjasset.com)。

### 10.3 查阅方式

投资者可在营业时间至基金管理人办公场所免费查阅或登录基金管理人网站查阅。

万家基金管理有限公司

2019 年 7 月 16 日