

泰达宏利泰和平衡养老目标三年持有期混  
合型基金中基金（FOF）  
2019 年半年度报告

2019 年 6 月 30 日

基金管理人：泰达宏利基金管理有限公司

基金托管人：中国农业银行股份有限公司

送出日期：2019 年 8 月 24 日

## § 1 重要提示及目录

### 1.1 重要提示

基金管理人泰达宏利基金管理有限公司的董事会及董事保证本报告所载资料不存在虚假记载、误导性陈述或重大遗漏，并对其内容的真实性、准确性和完整性承担个别及连带责任。本半年度报告已经全体独立董事签字同意，并由董事长签发。

基金托管人中国农业银行股份有限公司根据本基金合同规定，于 2019 年 8 月 22 日复核了本报告中的财务指标、净值表现、利润分配情况、财务会计报告、投资组合报告等内容，保证复核内容不存在虚假记载、误导性陈述或者重大遗漏。

基金管理人承诺以诚实信用、勤勉尽责的原则管理和运用基金资产，但不保证基金一定盈利。

基金的过往业绩并不代表其未来表现。投资有风险，投资者在作出投资决策前应仔细阅读本基金的招募说明书及其更新。

本报告财务资料未经审计。

本报告期自 2019 年 1 月 1 日起至 2019 年 6 月 30 日止。

## 1.2 目录

<b>§1 重要提示及目录</b> .....	<b>2</b>
1.1 重要提示.....	2
1.2 目录.....	3
<b>§2 基金简介</b> .....	<b>6</b>
2.1 基金基本情况.....	6
2.2 基金产品说明.....	6
2.3 基金管理人和基金托管人.....	6
2.4 信息披露方式.....	7
2.5 其他相关资料.....	7
<b>§3 主要财务指标和基金净值表现</b> .....	<b>7</b>
3.1 主要会计数据和财务指标.....	7
3.2 基金净值表现.....	8
<b>§4 管理人报告</b> .....	<b>9</b>
4.1 基金管理人及基金经理情况.....	9
4.2 管理人对报告期内本基金运作合规守信情况的说明.....	11
4.3 管理人对报告期内公平交易情况的专项说明.....	11
4.4 管理人对报告期内基金的投资策略和业绩表现的说明.....	11
4.5 管理人对宏观经济、证券市场及行业走势的简要展望.....	12
4.6 管理人对报告期内基金估值程序等事项的说明.....	12
4.7 管理人对报告期内基金利润分配情况的说明.....	12
4.8 报告期内管理人对本基金持有人数或基金资产净值预警情形的说明.....	12
<b>§5 托管人报告</b> .....	<b>13</b>
5.1 报告期内本基金托管人合规守信情况声明.....	13
5.2 托管人对报告期内本基金投资运作合规守信、净值计算、利润分配等情况的说明.....	13
5.3 托管人对本半年度报告中财务信息等内容真实、准确和完整发表意见.....	13
<b>§6 半年度财务会计报告（未经审计）</b> .....	<b>13</b>
6.1 资产负债表.....	13
6.2 利润表.....	15
6.3 所有者权益（基金净值）变动表.....	16

6.4 报表附注.....	17
<b>§7 投资组合报告.....</b>	<b>34</b>
7.1 期末基金资产组合情况.....	34
7.2 期末按行业分类的股票投资组合.....	35
7.3 期末按公允价值占基金资产净值比例大小排序的所有股票投资明细.....	35
7.4 报告期内股票投资组合的重大变动.....	35
7.5 期末按债券品种分类的债券投资组合.....	35
7.6 期末按公允价值占基金资产净值比例大小排序的前五名债券投资明细.....	36
7.7 期末按公允价值占基金资产净值比例大小排序的所有资产支持证券投资明细.....	36
7.8 报告期末按公允价值占基金资产净值比例大小排序的前五名贵金属投资明细.....	36
7.9 期末按公允价值占基金资产净值比例大小排序的前五名权证投资明细.....	36
7.10 报告期末本基金投资的股指期货交易情况说明.....	36
7.11 报告期末本基金投资的国债期货交易情况说明.....	36
7.12 本报告期投资基金情况.....	36
7.13 投资组合报告附注.....	38
<b>§8 基金份额持有人信息.....</b>	<b>39</b>
8.1 期末基金份额持有人户数及持有人结构.....	39
8.2 期末基金管理人的从业人员持有本基金的情况.....	39
8.3 期末基金管理人的从业人员持有本开放式基金份额总量区间的情况.....	39
<b>§9 开放式基金份额变动.....</b>	<b>39</b>
<b>§10 重大事件揭示.....</b>	<b>40</b>
10.1 基金份额持有人大会决议.....	40
10.2 基金管理人、基金托管人的专门基金托管部门的重大人事变动.....	40
10.3 涉及基金管理人、基金财产、基金托管业务的诉讼.....	40
10.4 基金投资策略的改变.....	40
10.5 本报告持有的基金发生的重大影响事件.....	40
10.6 为基金进行审计的会计师事务所情况.....	40
10.7 管理人、托管人及其高级管理人员受稽查或处罚等情况.....	40
10.8 基金租用证券公司交易单元的有关情况.....	40
<b>§11 备查文件目录.....</b>	<b>42</b>

11.1 备查文件目录.....	42
11.2 存放地点.....	42
11.3 查阅方式.....	43

## § 2 基金简介

### 2.1 基金基本情况

基金名称	泰达宏利泰和平衡养老目标三年持有期混合型基金中基金（FOF）
基金简称	泰达宏利泰和养老（FOF）
基金主代码	006306
基金运作方式	契约型开放式
基金合同生效日	2018 年 10 月 25 日
基金管理人	泰达宏利基金管理有限公司
基金托管人	中国农业银行股份有限公司
报告期末基金份额总额	249,659,644.64 份

### 2.2 基金产品说明

投资目标	本基金主要运用目标风险策略对大类资产进行配置，在风险可控的前提下，通过主动的资产配置、基金优选，力争基金资产稳定增值。
投资策略	本基金的投资策略分为两个层面：首先，依据基金经理人的大类资产配置策略动态调整基金资产在各大类资产间的分配比例；而后，在各种类型的基金中进行优选。
业绩比较基准	中证全指指数收益率×50%+中证全债指数收益率×50%
风险收益特征	本基金为混合型基金中基金，其预期收益及预期风险水平低于股票型基金、股票型基金中基金，高于债券型基金、债券型基金中基金、货币市场基金及货币型基金中基金。同时，本基金为目标风险系列基金中基金中风险收益特征相对均衡的基金。

### 2.3 基金管理人和基金托管人

项目		基金管理人	基金托管人
名称		泰达宏利基金管理有限公司	中国农业银行股份有限公司
信息披露负责人	姓名	聂志刚	贺倩
	联系电话	010-66577678	010-66060069
	电子邮箱	irm@mfcteda.com	tgxxpl@abchina.com
客户服务电话		400-698-8888	95599
传真		010-66577666	010-68121816
注册地址		北京市西城区金融大街 7 号英蓝国际金融中心南楼三层	北京市东城区建国门内大街 69 号
办公地址		北京市西城区金融大街 7 号英蓝国际金融中心南楼三层	北京市西城区复兴门内大街 28 号凯晨世贸中心东座 F9

邮政编码	100033	100031
法定代表人	弓劲梅	周慕冰

## 2.4 信息披露方式

本基金选定的信息披露报纸名称	证券时报
登载基金半年度报告正文的管理人互联网网址	http://www.mfcteda.com
基金半年度报告备置地点	基金管理人及基金托管人住所

## 2.5 其他相关资料

项目	名称	办公地址
注册登记机构	泰达宏利基金管理有限公司	北京市西城区金融大街7号英蓝国际金融中心南楼三层

## § 3 主要财务指标和基金净值表现

### 3.1 主要会计数据和财务指标

金额单位：人民币元

3.1.1 期间数据和指标	报告期(2019年1月1日 - 2019年6月30日)
本期已实现收益	3,315,279.74
本期利润	13,146,368.29
加权平均基金份额本期利润	0.0544
本期加权平均净值利润率	5.29%
本期基金份额净值增长率	5.61%
3.1.2 期末数据和指标	报告期末(2019年6月30日)
期末可供分配利润	5,634,261.73
期末可供分配基金份额利润	0.0226
期末基金资产净值	260,914,400.42
期末基金份额净值	1.0451
3.1.3 累计期末指标	报告期末(2019年6月30日)
基金份额累计净值增长率	4.51%

注：1. 本期已实现收益指基金本期利息收入、投资收益、其他收入（不含公允价值变动收益）扣除相关费用后的余额，本期利润为本期已实现收益加上本期公允价值变动收益；

2. 所述基金业绩指标不包括基金份额持有人认购或交易基金的各项费用，计入费用后实际收益水平要低于所列数字；

3. 对期末可供分配利润，采用期末资产负债表中未分配利润与未分配利润中已实现部分的孰低数。

## 3.2 基金净值表现

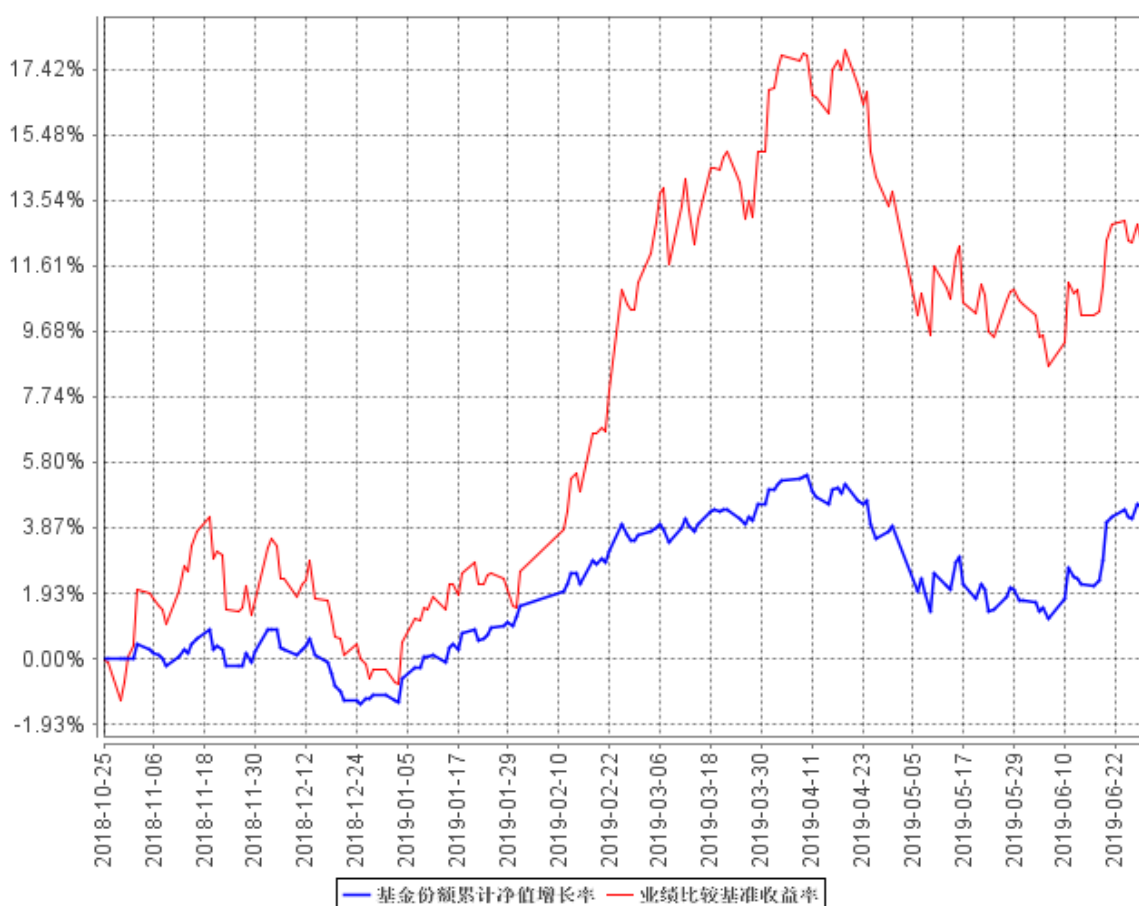
### 3.2.1 基金份额净值增长率及其与同期业绩比较基准收益率的比较

阶段	份额净值增长率①	份额净值增长率标准差②	业绩比较基准收益率③	业绩比较基准收益率标准差④	①—③	②—④
过去一个月	2.73%	0.39%	1.78%	0.62%	0.95%	-0.23%
过去三个月	-0.04%	0.46%	-2.24%	0.81%	2.20%	-0.35%
过去六个月	5.61%	0.38%	12.80%	0.80%	-7.19%	-0.42%
自基金合同生效起至今	4.51%	0.35%	12.45%	0.76%	-7.94%	-0.41%

注：本基金的业绩比较基准为：中证全指指数收益率×50%+中证全债指数收益率×50%。

### 3.2.2 自基金合同生效以来基金份额累计净值增长率变动及其与同期业绩比较基准收益率变动的比较

基金份额累计净值增长率与同期业绩比较基准收益率的历史走势对比图



注：本基金成立于2018年10月25日，截止报告期末本基金成立不满一年。按基金合同规定，自基金合同生效日起六个月内为建仓期。本基金在建仓期结束时及截止报告期末各项投资比例已达到基金合同规定的比例要求。



## § 4 管理人报告

### 4.1 基金管理人及基金经理情况

#### 4.1.1 基金管理人及其管理基金的经验

泰达宏利基金管理有限公司原名湘财合丰基金管理有限公司、湘财荷银基金管理有限公司、泰达荷银基金管理有限公司，成立于 2002 年 6 月，是中国首批合资基金管理公司之一。截至报告期末本公司股东及持股比例分别为：天津市泰达国际控股（集团）有限公司：51%；宏利资产管理（香港）有限公司：49%。

目前公司管理着包括泰达宏利价值优化型系列基金、泰达宏利行业精选混合型证券投资基金、泰达宏利风险预算混合型证券投资基金、泰达宏利货币市场基金、泰达宏利效率优选混合型证券投资基金（LOF）、泰达宏利首选企业股票型证券投资基金、泰达宏利市值优选混合型证券投资基金、泰达宏利集利债券型证券投资基金、泰达宏利品质生活灵活配置混合型证券投资基金、泰达宏利红利先锋混合型证券投资基金、泰达宏利沪深 300 指数增强型证券投资基金、泰达宏利领先中小盘混合型证券投资基金、泰达宏利聚利债券型证券投资基金（LOF）、泰达宏利中证 500 指数分级证券投资基金、泰达宏利逆向策略混合型证券投资基金、泰达宏利宏达混合型证券投资基金、泰达宏利淘利债券型证券投资基金、泰达宏利转型机遇股票型证券投资基金、泰达宏利改革动力量化策略灵活配置混合型证券投资基金、泰达宏利创盈灵活配置混合型证券投资基金、泰达宏利复兴伟业灵活配置混合型证券投资基金、泰达宏利新起点灵活配置混合型证券投资基金、泰达宏利蓝筹价值混合型证券投资基金、泰达宏利新思路灵活配置混合型证券投资基金、泰达宏利创益灵活配置混合型证券投资基金、泰达宏利活期友货币市场基金、泰达宏利同顺大数据量化优选灵活配置混合型证券投资基金、泰达宏利汇利债券型证券投资基金、泰达宏利量化增强股票型证券投资基金、泰达宏利定宏混合型证券投资基金、泰达宏利创金灵活配置混合型证券投资基金、泰达宏利亚洲债券型证券投资基金、泰达宏利睿智稳健灵活配置混合型证券投资基金、泰达宏利京元宝货币市场基金、泰达宏利纯利债券型证券投资基金、泰达宏利溢利债券型证券投资基金、泰达宏利恒利债券型证券投资基金、泰达宏利睿选稳健灵活配置混合型证券投资基金、泰达宏利启富灵活配置混合型证券投资基金、泰达宏利港股通优选股票型证券投资基金、泰达宏利业绩驱动量化股票型证券投资基金、泰达宏利全能优选混合型基金中基金（FOF）、泰达宏利交利 3 个月定期开放债券型发起式证券投资基金、泰达宏利金利 3 个月定期开放债券型发起式证券投资基金、泰达宏利绩优增长灵活配置混合型证券投资基金、泰达宏利泽利 3 个月定期开放债券型发起式证券投资基金、泰达宏利泰和平衡养老目标三年持有期混合型基金中基金（FOF）、泰达宏利印度机

会股票型证券投资基金（QDII）、泰达宏利年年添利定期开放债券型证券投资基金在内的五十多只证券投资基金。

本公司采用团队投资方式，即通过整个投资团队全体人员的共同努力，力求实现基金财产的持续增值。

#### 4.1.2 基金经理（或基金经理小组）及基金经理助理简介

姓名	职务	任本基金的基金经理（助理）期限		证券从业年限	说明
		任职日期	离任日期		
王建钦	基金投资副总监；本基金基金经理	2018年10月25日	-	19	企业管理硕士；2000年至2001年任美林证券(美国)投资顾问；2001年至2008年历任台湾人寿保险股份有限公司投资部分析师、投资部资深分析师、国际投资部科长；2008年至2012年历任中央再保险公司(台湾)投资部副经理、投资部经理；2012年至2016年任宏利证券投资信托公司(台湾)固定收益投资主管；2016年10月加盟泰达宏利基金管理有限公司，历任信用研究部总监、组合基金部总监，现担任公司投资副总监；具有19年证券从业经验，具有基金从业资格。
王彦杰	本基金基金经理	2018年10月25日	-	21	财务金融硕士；1998年8月至2001年4月，先后在国际证券、日商大和证券、元大投信担任股票分析师；2001年5月至2008年2月，任保德信投信股票投资主管；2008年2月至2008年8月，就职于复华投信香港资产管理公司，担任执行长；2008年8月至2015年10月，就职于宏利资产管理有限公司，担任台湾地区投资主管；2015年10月加盟泰达宏利基金管理有限公

					司。具有 21 年证券从业经验，具有基金从业资格。
--	--	--	--	--	---------------------------

注：1. 证券从业的含义遵从行业协会《证券业从业人员资格管理办法》的相关规定。表中的任职日期和离任日期均指公司相关公告中披露的日期；

2. 本基金基金经理王彦杰于 2019 年 7 月 25 日离任，公司于 2019 年 7 月 27 日发布了《泰达宏利基金管理有限公司关于变更基金经理的公告》。

## 4.2 管理人对报告期内本基金运作合规守信情况的说明

本报告期内，本基金管理人严格遵守相关法律法规以及基金合同的约定，本基金运作整体合法合规，没有出现损害基金份额持有人利益的行为。

## 4.3 管理人对报告期内公平交易情况的专项说明

### 4.3.1 公平交易制度的执行情况

本基金管理人建立了公平交易制度和流程，并严格执行制度的规定。在投资管理活动中，本基金管理人公平对待不同投资组合，确保各投资组合在获得投资信息、投资建议和投资决策方面享有平等机会；严格执行投资管理职能和交易执行职能的隔离；在交易环节实行集中交易制度，并确保公平交易可操作、可评估、可稽核、可持续；交易部运用交易系统中设置的公平交易功能并按照时间优先、价格优先的原则严格执行所有指令；对于部分债券一级市场申购、非公开发行股票申购等以公司名义进行的交易，交易部按照价格优先、比例分配的原则对交易结果进行分配，确保各投资组合享有公平的投资机会。风险管理部事后对本报告期的公平交易执行情况进行数量统计、分析。在本报告期内，未发现利益输送、不公平对待不同投资组合的情况。

### 4.3.2 异常交易行为的专项说明

本基金管理人建立了异常交易的监控与报告制度，对异常交易行为进行事前、事中和事后的监控，风险管理部定期对各投资组合的交易行为进行分析评估，向公司风险控制委员会提交公募基金和特定客户资产组合的交易行为分析报告。在本报告期内，本基金管理人旗下所有投资组合的同日反向交易成交较少的单边交易量均不超过该证券当日成交量的 5%。在本报告期内也未发生因异常交易而受到监管机构的处罚情况。

## 4.4 管理人对报告期内基金的投资策略和业绩表现的说明

### 4.4.1 报告期内基金投资策略和运作分析

上半年全球市场对宽松政策可持续性的期待增加，迭加宏观数据韧性与地缘风险暂歇等因素，推动全球股市上涨，A 股亦见推升。而在国内股债市场，受贸易摩擦谈判、经济增长未臻谷底及金融供给侧改革的政策不确定因素影响下，市场波动率升高，所幸震荡中仍见股债同步增长。另

一方面，鉴于美联储降息预期增强，全球经济增速放缓及市场风险升高等影响，黄金资产避险需求明显提高，基金在黄金资产方面的配置，一定程度上增加了基金的净值。本基金在上半坚持长期资产配置策略，根据宏观经济以及市场估值等情况进行小幅调整，并对全市场的基金进行灵活优选，获得了良好的投资收益。

#### 4.4.2 报告期内基金的业绩表现

截至本报告期末本基金份额净值为 1.0451 元；本报告期基金份额净值增长率为 5.61%，业绩比较基准收益率为 12.80%。

#### 4.5 管理人对宏观经济、证券市场及行业走势的简要展望

针对下半年，全球宽松政策预期增强，利率下滑将成大概率事件，同时宽松资金流入资本市场将降低企业融资成本并推动企业盈余，整体投资环境向好。未来基于基金 50/50 策略，将持续坚守风险与收益兼顾的稳定增长路线。随宏观数据变动及全球利率预期对各大类资产进行动态调整，在分散风险配置下获取主动管理收益，同时防范下行风险，并降低产品波动度。

#### 4.6 管理人对报告期内基金估值程序等事项的说明

本基金管理人按照相关法律法规规定，设有估值委员会，并制定了相关制度及流程。估值委员会主要负责基金估值相关工作的评估、决策、执行和监督，确保基金估值的公允与合理。报告期内相关基金估值政策由托管银行进行复核。公司估值委员会由主管基金运营的副总经理担任主任，成员包括但不限于督察长、主管投研的副总经理或投资总监、基金投资部、研究部、金融工程部、固定收益部、合规风控部门、基金运营部的主要负责人；委员会秘书由基金运营部负责人担任。所有人员均具有丰富的专业工作经历，具备良好的专业经验和专业胜任能力。

基金经理参与估值委员会对相关停牌品种估值的讨论，发表相关意见和建议，但涉及停牌品种的基金经理不参与最终的投票表决。

本报告期内，本基金管理人参与估值流程各方之间不存在任何重大利益冲突，一切以投资者利益最大化为最高准则。

本基金管理人已与中央国债登记结算有限责任公司签署服务协议，由其按约定提供银行间同业市场交易的债券品种的估值数据。

#### 4.7 管理人对报告期内基金利润分配情况的说明

根据本基金合同及基金实际运作的情况，本基金本报告期内未进行利润分配。目前无其他利润分配安排。

#### 4.8 报告期内管理人对本基金持有人数或基金资产净值预警情形的说明

本报告期内本基金未出现连续二十个工作日基金份额持有人数量不满二百人或者基金资产净

值低于五千万元的情形。

## § 5 托管人报告

### 5.1 报告期内本基金托管人遵规守信情况声明

在托管泰达宏利泰和平衡养老目标三年持有期混合型基金中基金（FOF）的过程中，本基金托管人中国农业银行股份有限公司严格遵守《证券投资基金法》相关法律法规的规定以及《泰达宏利泰和平衡养老目标三年持有期混合型基金中基金（FOF）基金合同》、《泰达宏利泰和平衡养老目标三年持有期混合型基金中基金（FOF）托管协议》的约定，对泰达宏利泰和平衡养老目标三年持有期混合型基金中基金（FOF）管理人—泰达宏利基金管理公司 2019 年 1 月 1 日至 2019 年 6 月 30 日基金的投资运作，进行了认真、独立的会计核算和必要的投资监督，认真履行了托管人的义务，没有从事任何损害基金份额持有人利益的行为。

### 5.2 托管人对报告期内本基金投资运作遵规守信、净值计算、利润分配等情况的说明

本托管人认为，泰达宏利基金管理有限公司在泰达宏利泰和平衡养老目标三年持有期混合型基金中基金（FOF）基金的投资运作、基金资产净值的计算、基金份额申购赎回价格的计算、基金费用开支及利润分配等问题上，不存在损害基金份额持有人利益的行为；在报告期内，严格遵守了《证券投资基金法》等有关法律法规，在各重要方面的运作严格按照基金合同的规定进行。

### 5.3 托管人对本半年度报告中财务信息等内容的真实、准确和完整发表意见

本托管人认为，泰达宏利基金管理有限公司的信息披露事务符合《证券投资基金信息披露管理办法》及其他相关法律法规的规定，基金管理人所编制和披露的泰达宏利泰和平衡养老目标三年持有期混合型基金中基金（FOF）基金半年度报告中的财务指标、净值表现、收益分配情况、财务会计报告、投资组合报告等信息真实、准确、完整，未发现有损害基金持有人利益的行为。

## § 6 半年度财务会计报告（未经审计）

### 6.1 资产负债表

会计主体：泰达宏利泰和平衡养老目标三年持有期混合型基金中基金（FOF）

报告截止日：2019 年 6 月 30 日

单位：人民币元

资产	附注号	本期末 2019 年 6 月 30 日	上年度末 2018 年 12 月 31 日
资产：			

银行存款	6.4.7.1	12,818,704.70	24,875,293.58
结算备付金		51,390.00	167,297.24
存出保证金		4,741.32	5,481.66
交易性金融资产	6.4.7.2	247,919,131.87	204,621,173.78
其中：股票投资		-	-
基金投资		237,935,131.87	204,621,173.78
债券投资		9,984,000.00	-
资产支持证券投资		-	-
贵金属投资		-	-
衍生金融资产	6.4.7.3	-	-
买入返售金融资产	6.4.7.4	-	-
应收证券清算款		-	-
应收利息	6.4.7.5	112,692.06	5,022.36
应收股利		142,574.62	206,063.79
应收申购款		187,348.96	220,271.27
递延所得税资产		-	-
其他资产	6.4.7.6	1,069.95	-
资产总计		261,237,653.48	230,100,603.68
<b>负债和所有者权益</b>	<b>附注号</b>	<b>本期末 2019年6月30日</b>	<b>上年度末 2018年12月31日</b>
<b>负 债：</b>			
短期借款		-	-
交易性金融负债		-	-
衍生金融负债	6.4.7.3	-	-
卖出回购金融资产款		-	-
应付证券清算款		-	-
应付赎回款		-	-
应付管理人报酬		192,503.63	181,524.42
应付托管费		39,450.98	36,647.67
应付销售服务费		-	-
应付交易费用	6.4.7.7	175.00	-
应交税费		-	-
应付利息		-	-
应付利润		-	-
递延所得税负债		-	-
其他负债	6.4.7.8	91,123.45	70,000.00
负债合计		323,253.06	288,172.09
<b>所有者权益：</b>			
实收基金	6.4.7.9	249,659,644.64	232,220,061.43
未分配利润	6.4.7.10	11,254,755.78	-2,407,629.84
所有者权益合计		260,914,400.42	229,812,431.59
负债和所有者权益总计		261,237,653.48	230,100,603.68

注：报告截止日 2019 年 6 月 30 日，基金份额净值 1.0451 元，基金份额总额 249,659,644.64 份。

## 6.2 利润表

会计主体：泰达宏利泰和平衡养老目标三年持有期混合型基金中基金（FOF）

本报告期：2019 年 1 月 1 日至 2019 年 6 月 30 日

单位：人民币元

项 目	附注号	本期 2019 年 1 月 1 日至 2019 年 6 月 30 日	上年度可比期间 2018 年 1 月 1 日至 2018 年 6 月 30 日
一、收入		14,738,804.95	-
1.利息收入		184,580.88	-
其中：存款利息收入	6.4.7.11	114,593.90	-
债券利息收入		49,972.60	-
资产支持证券利息收入		-	-
买入返售金融资产收入		20,014.38	-
其他利息收入		-	-
2.投资收益（损失以“-”填列）		4,721,877.00	-
其中：股票投资收益	6.4.7.12	-	-
基金投资收益	6.4.7.13	1,192,705.69	-
债券投资收益	6.4.7.14	-	-
资产支持证券投资收益	6.4.7.14.5	-	-
贵金属投资收益	6.4.7.15	-	-
衍生工具收益	6.4.7.16	-	-
股利收益	6.4.7.17	3,529,171.31	-
3.公允价值变动收益（损失以“-”号填列）	6.4.7.18	9,831,088.55	-
4.汇兑收益（损失以“-”号填列）		-	-
5.其他收入（损失以“-”号填列）	6.4.7.19	1,258.52	-
减：二、费用		1,592,436.66	-
1. 管理人报酬	6.4.10.2.1	1,126,134.73	-
2. 托管费	6.4.10.2.2	230,972.55	-
3. 销售服务费	6.4.10.2.3	-	-
4. 交易费用	6.4.7.20	133,358.14	-
5. 利息支出		-	-
其中：卖出回购金融资产支出		-	-
6. 税金及附加		-	-
7. 其他费用	6.4.7.21	101,971.24	-
三、利润总额（亏损总额以“-”号填列）		13,146,368.29	-
减：所得税费用		-	-
四、净利润（净亏损以“-”号填列）		13,146,368.29	-

### 6.3 所有者权益（基金净值）变动表

会计主体：泰达宏利泰和平衡养老目标三年持有期混合型基金中基金（FOF）

本报告期：2019 年 1 月 1 日至 2019 年 6 月 30 日

单位：人民币元

项目	本期 2019 年 1 月 1 日至 2019 年 6 月 30 日		
	实收基金	未分配利润	所有者权益合计
一、期初所有者权益（基金净值）	232,220,061.43	-2,407,629.84	229,812,431.59
二、本期经营活动产生的基金净值变动数（本期利润）	-	13,146,368.29	13,146,368.29
三、本期基金份额交易产生的基金净值变动数（净值减少以“-”号填列）	17,439,583.21	516,017.33	17,955,600.54
其中：1.基金申购款	17,439,583.21	516,017.33	17,955,600.54
2.基金赎回款	-	-	-
四、本期向基金份额持有人分配利润产生的基金净值变动（净值减少以“-”号填列）	-	-	-
五、期末所有者权益（基金净值）	249,659,644.64	11,254,755.78	260,914,400.42
项目	上年度可比期间 2018 年 1 月 1 日至 2018 年 6 月 30 日		
	实收基金	未分配利润	所有者权益合计
一、期初所有者权益（基金净值）	-	-	-
二、本期经营活动产生的基金净值变动数（本期利润）	-	-	-
三、本期基金份额交易产生的基金净值变动数（净值减少以“-”号填列）	-	-	-
其中：1.基金申购款	-	-	-



2. 基金赎回款	-	-	-
四、本期向基金份额持有人分配利润产生的基金净值变动（净值减少以“-”号填列）	-	-	-
五、期末所有者权益（基金净值）	-	-	-

报表附注为财务报表的组成部分。

本报告 6.1 至 6.4 财务报表由下列负责人签署：

<u>          刘建          </u>	<u>          傅国庆          </u>	<u>          王泉          </u>
基金管理人负责人	主管会计工作负责人	会计机构负责人

## 6.4 报表附注

### 6.4.1 基金基本情况

泰达宏利泰和平衡养老目标三年持有期混合型基金中基金(FOF) (以下简称“本基金”)经中国证券监督管理委员会(以下简称“中国证监会”)证监许可[2018]1246号《关于准予泰达宏利泰和平衡养老目标三年持有期混合型基金中基金(FOF)注册的批复》核准,由泰达宏利基金管理有限公司依照《中华人民共和国证券投资基金法》和《泰达宏利泰和平衡养老目标三年持有期混合型基金中基金(FOF)基金合同》负责公开募集。本基金为契约型开放式,存续期限不定,首次设立募集不包括认购资金利息共募集229,469,540.18元,业经普华永道中天会计师事务所(特殊普通合伙)普华永道中天验字(2018)第0642号验资报告予以验证。经向中国证监会备案,《泰达宏利泰和平衡养老目标三年持有期混合型基金中基金(FOF)基金合同》于2018年10月25日正式生效,基金合同生效日的基金份额总额为229,563,426.42份基金份额,其中认购资金利息折合93,886.24份基金份额。本基金的基金管理人为泰达宏利基金管理有限公司,基金托管人为中国农业银行股份有限公司(以下简称“中国农业银行”)。

根据《中华人民共和国证券投资基金法》和《泰达宏利泰和平衡养老目标三年持有期混合型基金中基金(FOF)基金合同》的有关规定,本基金的投资范围包括经中国证监会依法批准或注册的公开募集的基金份额(含QDII基金、商品基金(含商品期货基金和黄金ETF),但基金中基金除外)、香港互认基金,国内依法发行上市的股票(包括中小板、创业板及其他经中国证监会核准上市的股票)、债券(包括国债、央行票据、金融债券、企业债券、公司债券、中期票据、短期融资券、超短期融资券、次级债券、政府机构债券、地方政府债券、可交换债券、可转换债券(含分离交易可转债)等)、资产支持证券、债券回购、银行存款(包括协议存款、定期存款及其他银行存款)、货币市场工具以及经中国证监会允许基金投资的其他金融工具,但须符合中国证监会的相关规定。

本基金投资于证券投资基金的比例不低于基金资产的 80%，投资于权益类资产的战略配置比例为 50%，非权益类资产的战略配置比例为 50%，其中权益类资产为股票、股票型基金、以及符合以下两种情况之一的混合型基金：一是基金合同约定股票资产投资比例不低于基金资产的 50%，二是最近 4 个季度末，每季度定期报告披露的股票资产占基金资产的比例不低于 50%；基金经理可以在符合本基金投资目标和投资策略的前提下，结合自身研判、投资经验等，对权益类资产、非权益类资产进行战术调整，但权益资产的向上、向下的战术调整幅度分别不得超过战略配置比例的 5%、10%，即权益类资产占基金资产的比例在 40%-55%之间。现金或到期日在一年以内的政府债券不低于基金资产净值的 5%，其中，现金不包括结算备付金、存出保证金、应收申购款等。其他金融工具的投资比例依照法律法规或监管机构的规定执行。本基金的业绩比较基准为中证全指指数收益率 X50%+中证全债指数收益率 X50%。

#### 6.4.2 会计报表的编制基础

本基金的财务报表按照财政部于 2006 年 2 月 15 日及以后期间颁布的《企业会计准则—基本准则》、各项具体会计准则及相关规定（以下合称“企业会计准则”）、中国证监会颁布的《证券投资基金信息披露 XBRL 模板第 3 号〈年度报告和半年度报告〉》、中国证券投资基金业协会（以下简称“中国基金业协会”）颁布的《证券投资基金会计核算业务指引》、《泰达宏利泰和平衡养老目标三年持有期混合型基金中基金（FOF）基金合同》和在财务报表附注 6.4.4 所列示的中国证监会、中国基金业协会发布的有关规定及允许的基金行业实务操作编制。

本财务报表以持续经营为基础编制。

#### 6.4.3 遵循企业会计准则及其他有关规定的声明

本基金 2019 年度上半年财务报表符合企业会计准则的要求，真实、完整地反映了本基金 2019 年 6 月 30 日的财务状况以及 2019 年度上半年的经营成果和基金净值变动情况等有关信息。

#### 6.4.4 本报告期所采用的会计政策、会计估计与最近一期年度报告相一致的说明

本报告期所采用的会计政策、会计估计与最近一期年度报告相一致。

#### 6.4.5 会计政策和会计估计变更以及差错更正的说明

##### 6.4.5.1 会计政策变更的说明

本基金本报告期内无会计政策的变更。

##### 6.4.5.2 会计估计变更的说明

本基金本报告期内无会计估计的变更。

### 6.4.5.3 差错更正的说明

本基金本报告期内无重大会计差错发生。

### 6.4.6 税项

根据财政部、国家税务总局财税[2008]1 号《关于企业所得税若干优惠政策的通知》、财税[2012]85 号《关于实施上市公司股息红利差别化个人所得税政策有关问题的通知》、财税[2015]101 号《关于上市公司股息红利差别化个人所得税政策有关问题的通知》、财税[2016]36 号《关于全面推开营业税改征增值税试点的通知》、财税[2016]46 号《关于进一步明确全面推开营改增试点金融业有关政策的通知》、财税[2016]70 号《关于金融机构同业往来等增值税政策的补充通知》、财税[2016]140 号《关于明确金融 房地产开发 教育辅助服务等增值税政策的通知》、财税[2017]2 号《关于资管产品增值税政策有关问题的补充通知》、财税[2017]56 号《关于资管产品增值税有关问题的通知》、财税[2017]90 号《关于租入固定资产进项税额抵扣等增值税政策的通知》及其他相关财税法规和实务操作，主要税项列示如下：

(1) 资管产品运营过程中发生的增值税应税行为，以资管产品管理人为增值税纳税人。资管产品管理人运营资管产品过程中发生的增值税应税行为，暂适用简易计税方法，按照 3% 的征收率缴纳增值税。对资管产品在 2018 年 1 月 1 日前运营过程中发生的增值税应税行为，未缴纳增值税的，不再缴纳；已缴纳增值税的，已纳税额从资管产品管理人以后月份的增值税应纳税额中抵减。

对证券投资基金管理人运用基金买卖股票、债券的转让收入免征增值税，对国债、地方政府债以及金融同业往来利息收入亦免征增值税。资管产品管理人运营资管产品提供的贷款服务，以 2018 年 1 月 1 日起产生的利息及利息性质的收入为销售额。资管产品管理人运营资管产品转让 2017 年 12 月 31 日前取得的基金、非货物期货，可以选择按照实际买入价计算销售额，或者以 2017 年最后一个交易日的基金份额净值、非货物期货结算价格作为买入价计算销售额。

(2) 对基金从证券市场中取得的收入，包括买卖股票、债券的差价收入，股票的股息、红利收入，债券的利息收入及其他收入，暂不征收企业所得税。

(3) 对基金取得的企业债券利息收入，应由发行债券的企业在向基金支付利息时代扣代缴 20% 的个人所得税。对基金从上市公司取得的股息红利所得，持股期限在 1 个月以内（含 1 个月）的，其股息红利所得全额计入应纳税所得额；持股期限在 1 个月以上至 1 年（含 1 年）的，暂减按 50% 计入应纳税所得额；持股期限超过 1 年的，暂免征收个人所得税。对基金持有的上市公司限售股，解禁后取得的股息、红利收入，按照上述规定计算纳税，持股时间自解禁日起计算；解禁前取得的股息、红利收入继续暂减按 50% 计入应纳税所得额。上述所得统一适用 20% 的税率计征个人所得税。

(4) 基金卖出股票按 0.1% 的税率缴纳股票交易印花税，买入股票不征收股票交易印花税。

(5) 本基金的城市维护建设税、教育费附加和地方教育费附加等税费按照实际缴纳增值税额的适用比例计算缴纳。

### 6.4.7 重要财务报表项目的说明

#### 6.4.7.1 银行存款

单位：人民币元

项目	本期末 2019 年 6 月 30 日
活期存款	12,818,704.70
定期存款	-
其中：存款期限 1 个月以内	-
存款期限 1-3 个月	-
存款期限 3 个月以上	-
其他存款	-
合计：	12,818,704.70

#### 6.4.7.2 交易性金融资产

单位：人民币元

项目	本期末 2019 年 6 月 30 日		
	成本	公允价值	公允价值变动
股票	-	-	-
贵金属投资-金交所 黄金合约	-	-	-
债券	交易所市场	-	-
	银行间市场	9,976,070.00	9,984,000.00
	合计	9,976,070.00	9,984,000.00
资产支持证券	-	-	-
基金	232,565,122.34	237,935,131.87	5,370,009.53
其他	-	-	-
合计	242,541,192.34	247,919,131.87	5,377,939.53

#### 6.4.7.3 衍生金融资产/负债

本基金本报告期末无衍生金融资产和负债。

#### 6.4.7.4 买入返售金融资产

##### 6.4.7.4.1 各项买入返售金融资产期末余额

本基金本报告期末买入返售金融资产无余额。

#### 6.4.7.4.2 期末买断式逆回购交易中取得的债券

本基金本报告期末无买断式逆回购交易中取得的债券。

#### 6.4.7.5 应收利息

单位：人民币元

项目	本期末 2019年6月30日
应收活期存款利息	2,203.63
应收定期存款利息	-
应收其他存款利息	-
应收结算备付金利息	20.79
应收债券利息	110,465.75
应收资产支持证券利息	-
应收买入返售证券利息	-
应收申购款利息	-
应收黄金合约拆借孳息	-
其他	1.89
合计	112,692.06

#### 6.4.7.6 其他资产

单位：人民币元

项目	本期末 2019年6月30日
其他应收款	1,069.95
待摊费用	-
合计	1,069.95

#### 6.4.7.7 应付交易费用

单位：人民币元

项目	本期末 2019年6月30日
交易所市场应付交易费用	-
银行间市场应付交易费用	175.00
合计	175.00

#### 6.4.7.8 其他负债

单位：人民币元

项目	本期末 2019年6月30日
应付券商交易单元保证金	-
应付赎回费	-

预提费用	91,123.45
合计	91,123.45

#### 6.4.7.9 实收基金

金额单位：人民币元

项目	本期 2019年1月1日至2019年6月30日	
	基金份额（份）	账面金额
上年度末	232,220,061.43	232,220,061.43
本期申购	17,439,583.21	17,439,583.21
本期赎回(以“-”号填列)	-	-
- 基金拆分/份额折算前	-	-
基金拆分/份额折算变动份额	-	-
本期申购	-	-
本期赎回(以“-”号填列)	-	-
本期末	249,659,644.64	249,659,644.64

#### 6.4.7.10 未分配利润

单位：人民币元

项目	已实现部分	未实现部分	未分配利润合计
上年度末	2,054,610.53	-4,462,240.37	-2,407,629.84
本期利润	3,315,279.74	9,831,088.55	13,146,368.29
本期基金份额交易产生的变动数	264,371.46	251,645.87	516,017.33
其中：基金申购款	264,371.46	251,645.87	516,017.33
基金赎回款	-	-	-
本期已分配利润	-	-	-
本期末	5,634,261.73	5,620,494.05	11,254,755.78

#### 6.4.7.11 存款利息收入

单位：人民币元

项目	本期 2019年1月1日至2019年6月30日
	活期存款利息收入
定期存款利息收入	-
其他存款利息收入	-
结算备付金利息收入	382.88
其他	48.18
合计	114,593.90

### 6.4.7.12 股票投资收益

#### 6.4.7.12.1 股票投资收益——买卖股票差价收入

本基金本报告期内无买卖股票差价收入。

### 6.4.7.13 基金投资收益

单位：人民币元

项目	本期
	2019 年 1 月 1 日至 2019 年 6 月 30 日
卖出/赎回基金成交总额	58,227,329.98
减：卖出/赎回基金成本总额	57,034,624.29
基金投资收益	1,192,705.69

### 6.4.7.14 债券投资收益

#### 6.4.7.14.1 债券投资收益项目构成

本基金本报告期内无债券投资收益。

#### 6.4.7.14.2 债券投资收益——买卖债券差价收入

本基金本报告期无债券投资收益-买卖债券差价收入。

#### 6.4.7.14.3 债券投资收益——赎回差价收入

本基金本报告期无债券投资收益-赎回差价收入。

#### 6.4.7.14.4 债券投资收益——申购差价收入

本基金本报告期无债券投资收益-申购差价收入。

#### 6.4.7.14.5 资产支持证券投资收益

本基金本报告期内无资产支持证券投资收益。

### 6.4.7.15 贵金属投资收益

#### 6.4.7.15.1 贵金属投资收益项目构成

本基金本报告期内无贵金属投资收益。

#### 6.4.7.15.2 贵金属投资收益——买卖贵金属差价收入

本基金本报告期内无买卖贵金属差价收入。

### 6.4.7.15.3 贵金属投资收益——赎回差价收入

本基金本报告期内无赎回贵金属差价收入。

### 6.4.7.15.4 贵金属投资收益——申购差价收入

本基金本报告期内无申购贵金属差价收入。

### 6.4.7.16 衍生工具收益

#### 6.4.7.16.1 衍生工具收益——买卖权证差价收入

本基金本报告期内无衍生工具收益-买卖权证差价收入。

#### 6.4.7.16.2 衍生工具收益——其他投资收益

本基金本报告期内无衍生工具收益-其他投资收益。

### 6.4.7.17 股利收益

单位：人民币元

项目	本期 2019年1月1日至2019年6月30日
股票投资产生的股利收益	-
基金投资产生的股利收益	3,529,171.31
合计	3,529,171.31

### 6.4.7.18 公允价值变动收益

单位：人民币元

项目名称	本期 2019年1月1日至2019年6月30日
1. 交易性金融资产	9,831,088.55
——股票投资	-
——债券投资	7,930.00
——资产支持证券投资	-
——基金投资	9,823,158.55
——贵金属投资	-
——其他	-
2. 衍生工具	-
——权证投资	-
3. 其他	-
减：应税金融商品公允价值变动产生的预估 增值税	-
合计	9,831,088.55



### 6.4.7.19 其他收入

单位：人民币元

项目	本期 2019 年 1 月 1 日至 2019 年 6 月 30 日
基金赎回费收入	-
销售服务费返还收入	1,258.52
合计	1,258.52

### 6.4.7.20 交易费用

单位：人民币元

项目	本期 2019 年 1 月 1 日至 2019 年 6 月 30 日
交易所市场交易费用	700.96
银行间市场交易费用	175.00
交易基金产生的费用	132,482.18
其中：申购费	3,000.00
赎回费	129,482.18
合计	133,358.14

#### 6.4.7.20.1 持有基金产生的费用

单位：人民币元

项目	本期费用 2019 年 1 月 1 日至 2019 年 6 月 30 日
当期持有基金产生的应支付销售服务费（元）	126,249.49
当期持有基金产生的应支付管理费（元）	776,065.24
当期持有基金产生的应支付托管费（元）	186,411.64

注：上述费用为根据所投资基金的招募说明书列明的计算方法对销售服务费、管理费和托管费进行的估算；上述费用已在本基金所持有基金的净值中体现，不构成本基金的费用项目。

### 6.4.7.21 其他费用

单位：人民币元

项目	本期 2019 年 1 月 1 日至 2019 年 6 月 30 日
审计费用	32,232.48

信息披露费	58,890.97
其他	200.00
账户维护费	9,000.00
银行费用	1,647.79
合计	101,971.24

#### 6.4.8 或有事项、资产负债表日后事项的说明

##### 6.4.8.1 或有事项

本基金本报告期无或有事项。

##### 6.4.8.2 资产负债表日后事项

截至本财务报表批准报出日，本基金并无须作披露的资产负债表日后事项。

#### 6.4.9 关联方关系

##### 6.4.9.1 本报告期存在控制关系或其他重大利害关系的关联方发生变化的情况

本基金本报告期没有存在控制关系或其他重大利害关系的关联方发生变化的情况。

##### 6.4.9.2 本报告期与基金发生关联交易的各关联方

关联方名称	与本基金的关系
泰达宏利基金管理有限公司	基金管理人、注册登记机构、基金销售机构
中国农业银行股份有限公司（“中国农业银行”）	基金托管人、基金代销机构

注：下述关联交易均在正常业务范围内按一般商业条款订立。

#### 6.4.10 本报告期及上年度可比期间的关联方交易

##### 6.4.10.1 通过关联方交易单元进行的交易

###### 6.4.10.1.1 股票交易

本基金本报告期末通过关联方交易单元进行股票交易。

###### 6.4.10.1.2 债券交易

本基金本报告期末通过关联方交易单元进行债券交易。

###### 6.4.10.1.3 债券回购交易

本基金本报告期末通过关联方交易单元进行债券回购交易。

###### 6.4.10.1.4 基金交易

本基金本报告期末通过关联方交易单元进行基金交易。

#### 6.4.10.1.5 权证交易

本基金本报告期未通过关联方交易单元进行权证交易。

#### 6.4.10.1.6 应支付关联方的佣金

本基金本报告期无应支付关联方的佣金。

#### 6.4.10.2 关联方报酬

##### 6.4.10.2.1 基金管理费

单位：人民币元

项目	本期 2019年1月1日至2019年6月 30日	上年度可比期间 2018年1月1日至2018年6月30日
当期发生的基金应支付的管理费	1,126,134.73	-
其中：支付销售机构的客户维护费	538,467.72	-

注：支付基金管理人泰达宏利基金管理有限公司的管理人报酬按前一日基金资产净值 1.00%的年费率计提，逐日累计至每月月底，按月支付。其计算公式为：

日管理人报酬 = 前一日基金资产净值 × 1.00% / 当年天数。上述相关费用包含实际支付金额和税金。

##### 6.4.10.2.2 基金托管费

单位：人民币元

项目	本期 2019年1月1日至2019年6月30日	上年度可比期间 2018年1月1日至2018年6月30日
当期发生的基金应支付的托管费	230,972.55	-

注：支付基金托管人中国农业银行的托管费按前一日基金资产净值 0.20%的年费率计提，逐日累计至每月月底，按月支付。其计算公式为：

日托管费 = 前一日基金资产净值 × 0.20% / 当年天数。

#### 6.4.10.3 与关联方进行银行间同业市场的债券(含回购)交易

本基金本报告期无与关联方进行的银行间同业市场的债券（含回购）交易。

#### 6.4.10.4 各关联方投资本基金的情况

##### 6.4.10.4.1 报告期内基金管理人运用固有资金投资本基金的情况

本基金的管理人在本报告期内未运用固有资金投资本基金。

#### 6.4.10.4.2 报告期末除基金管理人之外的其他关联方投资本基金的情况

本基金除基金管理人之外的其他关联方在本报告期末未持有本基金。

#### 6.4.10.5 由关联方保管的银行存款余额及当期产生的利息收入

单位：人民币元

关联方名称	本期 2019年1月1日至2019年6月30日		上年度可比期间 2018年1月1日至2018年6月30日	
	期末余额	当期利息收入	期末余额	当期利息收入
中国农业银行	12,818,704.70	114,162.84	-	-

注：本基金的银行存款由基金托管人中国农业银行保管，按约定利率计息。

#### 6.4.10.6 本基金在承销期内参与关联方承销证券的情况

本基金本报告期末在承销期内参与关联方承销证券。

#### 6.4.10.7 其他关联交易事项的说明

##### 6.4.10.7.1 其他关联交易事项的说明

于2019年6月30日，本基金持有基金管理人泰达宏利基金管理有限公司所管理的公开募集证券投资基金合计20,952,525.89元，占本基金资产净值的比例为8.03%。

##### 6.4.10.7.2 当期交易及持有基金管理人以及管理人关联方所管理基金产生的费用

单位：人民币元

项目	本期费用 2019年1月1日至2019年6月30日
	当期持有基金产生的应支付销售服务费（元）
当期持有基金产生的应支付管理费（元）	54,894.01
当期持有基金产生的应支付托管费（元）	18,298.01

注：上述费用为本基金交易及持有基金管理人以及管理人关联方所管理基金产生的费用，其中申购费、赎回费是实际产生的费用，销售服务费、管理费和托管费为估算费用。

#### 6.4.11 利润分配情况

本基金本报告期内未进行利润分配。

## 6.4.12 期末（2019 年 6 月 30 日）本基金持有的流通受限证券

### 6.4.12.1 因认购新发/增发证券而于期末持有的流通受限证券

本基金本报告期末无因认购新股或增发而于期末持有的流通受限证券。

### 6.4.12.2 期末持有的暂时停牌等流通受限股票

本基金本报告期末未持有暂时停牌等流通受限股票。

### 6.4.12.3 期末债券正回购交易中作为抵押的债券

#### 6.4.12.3.1 银行间市场债券正回购

本基金本报告期末无银行间市场债券正回购余额。

#### 6.4.12.3.2 交易所市场债券正回购

本基金本报告期末无交易所市场债券正回购余额。

## 6.4.13 金融工具风险及管理

本基金为混合型基金中基金，其预期收益及预期风险水平低于股票型基金、股票型基金中基金，高于债券型基金、债券型基金中基金、货币市场基金及货币型基金中基金。同时，本基金为目标风险系列基金中基金中风险收益特征相对均衡的基金。本基金投资的金融工具主要包括公开募集的基金份额、股票投资、债券投资、货币市场工具等。本基金在日常经营活动中面临的与这些金融工具相关的风险主要包括信用风险、流动性风险及市场风险。本基金的基金管理人从事风险管理的主要目标是运用风险平价策略对大类资产进行配置，在风险可控的前提下，为投资者创造较高的绝对收益。

### 6.4.13.1 风险管理政策和组织架构

本基金的基金管理人奉行全面风险管理体系的建设，建立了以风险控制委员会为核心的、由督察长、风险控制委员会、风险管理部和相关业务部门构成的风险管理架构体系。本基金的基金管理人在董事会下设立风险控制委员会，负责制定风险管理的宏观政策，审议通过风险控制的总体措施等；在管理层层面设立风险控制委员会，讨论和制定公司日常经营过程中风险防范和控制措施；在业务操作层面风险管理职责主要由风险管理部负责，协调并与各部门合作完成运作风险管理以及进行投资风险分析与绩效评估。

本基金的基金管理人对于金融工具的风险管理方法主要是通过定性分析和定量分析的方法去估测各种风险产生的可能损失。从定性分析的角度出发，判断风险损失的严重程度和出现同类风险损失的频度。而从定量分析的角度出发，根据本基金的投资目标，结合基金资产所运用金融工

其特征通过特定的风险量化指标、模型，日常的量化报告，确定风险损失的限度和相应置信程度，及时可靠地对各种风险进行监督、检查和评估，并通过相应决策，将风险控制在可承受的范围内。

#### 6.4.13.2 信用风险

信用风险是指基金在交易过程中因交易对手未履行合约责任，或者基金所投资证券之发行人出现违约、拒绝支付到期本息等情况，导致基金资产损失和收益变化的风险。

本基金的基金管理人在交易前对交易对手的资信状况进行了充分的评估。本基金的银行存款存放在本基金的托管行中国农业银行，因而与银行存款相关的信用风险不重大。本基金在交易所进行的交易均以中国证券登记结算有限责任公司为交易对手完成证券交收和款项清算，因此违约风险可能性很小；在银行间同业市场进行交易前均对交易对手进行信用评估并对证券交割方式进行限制以控制相应的信用风险。

本基金的基金管理人建立了信用风险管理流程，通过对投资品种信用等级评估来控制证券发行人的信用风险，且通过分散化投资以分散信用风险。

于 2019 年 6 月 30 日，本基金未持有除国债、央行票据和政策性金融债以外的债券投资、资产支持证券投资 and 同业存单投资 (2018 年 12 月 31 日：本基金无债券投资、资产支持证券投资 and 同业存单投资)。

#### 6.4.13.3 流动性风险

流动性风险是指基金在履行与金融负债有关的义务时遇到资金短缺的风险。本基金的流动性风险一方面来自于基金份额持有人可随时要求赎回其持有的基金份额，另一方面来自于投资品种所处的交易市场不活跃而带来的变现困难或因投资集中而无法在市场出现剧烈波动的情况下以合理的价格变现。

针对兑付赎回资金的流动性风险，本基金的基金管理人每日对本基金的申购赎回情况进行严密监控并预测流动性需求，保持基金投资组合中的可用现金头寸与之相匹配。本基金的基金管理人在基金合同中设计了巨额赎回条款，约定在非常情况下赎回申请的处理方式，控制因开放申购赎回模式带来的流动性风险，有效保障基金持有人利益。

于 2019 年 12 月 31 日，除附注 6.4.12.3 中列示的卖出回购金融资产款余额将在一个月以内到期且计息 (该利息金额不重大) 外，本基金所承担的其他金融负债的合同约定到期日均为一个月以内且不计息，可赎回基金份额净值 (所有者权益) 无固定到期日且不计息，因此账面余额约为未折现的合约到期现金流量。

#### 6.4.13.3.1 报告期内本基金组合资产的流动性风险分析

本基金的基金管理人在基金运作过程中严格按照《公开募集证券投资基金运作管理办法》及《公开募集开放式证券投资基金流动性风险管理规定》（自 2017 年 10 月 1 日起施行）等法规的要求对本基金组合资产的流动性风险进行管理，通过独立的风险管理部门对本基金的组合持仓集中度指标、流通受限的投资品种比例以及组合在短期内变现能力的综合指标等流动性指标进行持续的监测和分析。

本基金投资于一家公司发行的证券市值不超过基金资产净值的 10%，且本基金与由本基金的基金管理人管理的其他基金共同持有一家上市公司发行的证券不得超过该证券的 10%。本基金与由本基金的基金管理人管理的其他开放式基金共同持有一家上市公司发行的可流通股票不得超过该上市公司可流通股票的 15%，本基金与由本基金的基金管理人管理的全部投资组合持有一家上市公司发行的可流通股票，不得超过该上市公司可流通股票的 30%（完全按照有关指数构成比例进行证券投资的开放式基金及中国证监会认定的特殊投资组合不受上述比例限制）。

本基金所持部分证券在证券交易所上市，其余亦可在银行间同业市场交易，部分基金资产流通暂时受限制不能自由转让的情况参见附注 6.4.12。此外，本基金可通过卖出回购金融资产方式借入短期资金应对流动性需求，其上限一般不超过基金持有的债券投资的公允价值。本基金主动投资于流动性受限资产的市值合计不得超过基金资产净值的 15%。

本基金的基金管理人每日对基金组合资产中 7 个工作日可变现资产的可变现价值进行审慎评估与测算，确保每日确认的净赎回申请不得超过 7 个工作日可变现资产的可变现价值。

同时，本基金的基金管理人通过合理分散逆回购交易的到期日与交易对手的集中度；按照穿透原则对交易对手的财务状况、偿付能力及杠杆水平等进行必要的尽职调查与严格的准入管理，以及对不同的交易对手实施交易额度管理并进行动态调整等措施严格管理本基金从事逆回购交易的流动性风险和交易对手风险。此外，本基金的基金管理人建立了逆回购交易质押品管理制度：根据质押品的资质确定质押率水平；持续监测质押品的风险状况与价值变动以确保质押品按公允价值计算足额；并在与私募类证券资管产品及中国证监会认定的其他主体为交易对手开展逆回购交易时，可接受质押品的资质要求与基金合同约定的投资范围保持一致。

综合上述各项流动性指标的监测结果及流动性风险管理措施的实施，本基金在本报告期内流动性情况良好。

#### 6.4.13.4 市场风险

市场风险是指基金所持金融工具的公允价值或未来现金流量因所处市场各类价格因素的变动

而发生波动的风险，包括利率风险、外汇风险和其他价格风险。

#### 6.4.13.4.1 利率风险

利率风险是指金融工具的公允价值或现金流量受市场利率变动而发生波动的风险。利率敏感性金融工具均面临由于市场利率上升而导致公允价值下降的风险，其中浮动利率类金融工具还面临每个付息期间结束根据市场利率重新定价时对于未来现金流影响的风险。

本基金的基金管理人定期对本基金面临的利率敏感性缺口进行监控，并通过调整投资组合的久期等方法对上述利率风险进行管理。

本基金持有及承担的大部分金融资产和金融负债不计息，因此本基金的收入及经营活动的现金流量在很大程度上独立于市场利率变化。本基金持有的利率敏感性资产主要为银行存款、结算备付金、存出保证金等。

##### 6.4.13.4.1.1 利率风险敞口

单位：人民币元

本期末 2019 年 6 月 30 日	1 年以内	1-5 年	5 年以 上	不计息	合计
资产					
银行存款	12,818,704.70	-	-	-	12,818,704.70
结算备付金	51,390.00	-	-	-	51,390.00
存出保证金	4,741.32	-	-	-	4,741.32
交易性金融资产	9,984,000.00	-	-	237,935,131.87	247,919,131.87
应收利息	-	-	-	112,692.06	112,692.06
应收股利	-	-	-	142,574.62	142,574.62
应收申购款	-	-	-	187,348.96	187,348.96
其他资产	-	-	-	1,069.95	1,069.95
资产总计	22,858,836.02	-	-	238,378,817.46	261,237,653.48
负债					
应付管理人报酬	-	-	-	192,503.63	192,503.63
应付托管费	-	-	-	39,450.98	39,450.98
应付交易费用	-	-	-	175.00	175.00
其他负债	-	-	-	91,123.45	91,123.45
负债总计	-	-	-	323,253.06	323,253.06
利率敏感度缺口	22,858,836.02	-	-	238,055,564.40	260,914,400.42
上年度末 2018 年 12 月 31 日	1 年以内	1-5 年	5 年以 上	不计息	合计
资产					
银行存款	24,875,293.58	-	-	-	24,875,293.58



结算备付金	167,297.24	-	-	-	167,297.24
存出保证金	5,481.66	-	-	-	5,481.66
交易性金融资产	-	-	-	-204,621,173.78	204,621,173.78
应收利息	-	-	-	5,022.36	5,022.36
应收股利	-	-	-	206,063.79	206,063.79
应收申购款	-	-	-	220,271.27	220,271.27
资产总计	25,048,072.48	-	-	-205,052,531.20	230,100,603.68
负债					
应付管理人报酬	-	-	-	181,524.42	181,524.42
应付托管费	-	-	-	36,647.67	36,647.67
其他负债	-	-	-	70,000.00	70,000.00
负债总计	-	-	-	288,172.09	288,172.09
利率敏感度缺口	25,048,072.48	-	-	-204,764,359.11	229,812,431.59

注：表中所示为本基金资产及负债的账面价值，并按照合同约定的到期日予以分类。

#### 6.4.13.4.1.2 利率风险的敏感性分析

于 2019 年 6 月 30 日，本基金持有的交易性债券投资公允价值占基金资产净值的比例为 3.82%（2018 年 12 月 31 日：本基金未持有交易性债券投资），因此市场利率的变动对于本基金资产净值无重大影响（2018 年 12 月 31 日：同）。

#### 6.4.13.4.2 外汇风险

外汇风险是指金融工具的公允价值或未来现金流量因外汇汇率变动而发生波动的风险。本基金的所有资产及负债以人民币计价，因此无重大外汇风险。

#### 6.4.13.4.3 其他价格风险

其他价格风险是指基金所持金融工具的公允价值或未来现金流量因除市场利率和外汇汇率以外的市场价格因素变动而发生波动的风险。本基金主要投资于公开募集的基金、证券交易所上市或银行间同业市场交易的股票和债券，所面临的其他价格风险来源于单个证券发行主体自身经营情况或特殊事项的影响，也可能来源于证券市场整体波动的影响。

本基金的投资策略分为两个层面：首先，依据基金管理人 的大类资产配置策略动态调整基金资产在各大类资产间的分配比例；而后，在各种类型的基金中进行优选。本基金的基金管理人定期结合宏观及微观环境的变化，对投资策略、资产配置、投资组合进行修正，来主动应对可能发生的市场价格风险。

本基金通过投资组合的分散化降低其他价格风险。本基金投资于证券投资基金的比例不低于基金资产的 80%，投资于股票型基金、混合型基金、商品期货基金和股票的资产占基金资产的比例为 0-40%，每个交易日日终应保证不低于基金资产净值 5% 的现金或者到期日在一年以内的政府

债券。此外，本基金的基金管理人每日对本基金所持有的证券价格实施监控，定期运用多种定量方法对基金进行风险度量，包括 VaR (Value at Risk) 指标等来测试本基金面临的潜在价格风险，及时可靠地对风险进行跟踪和控制。

#### 6.4.13.4.3.1 其他价格风险敞口

金额单位：人民币元

项目	本期末 2019年6月30日		上年度末 2018年12月31日	
	公允价值	占基金资产净值比例 (%)	公允价值	占基金资产净值比例 (%)
交易性金融资产-股票投资	-	-	-	-
交易性金融资产-基金投资	237,935,131.87	91.19	204,621,173.78	89.04
交易性金融资产-债券投资	-	-	-	-
交易性金融资产-贵金属投资	-	-	-	-
衍生金融资产-权证投资	-	-	-	-
其他	-	-	-	-
合计	237,935,131.87	91.19	204,621,173.78	89.04

#### 6.4.13.4.3.2 其他价格风险的敏感性分析

于2019年6月30日，本基金运作尚不足一年，无足够经验数据。

#### 6.4.14 有助于理解和分析会计报表需要说明的其他事项

本基金本报告期内无有助于理解和分析会计报表需要说明的其他事项。

## § 7 投资组合报告

### 7.1 期末基金资产组合情况

金额单位：人民币元

序号	项目	金额	占基金总资产的比例 (%)
1	权益投资	-	-
	其中：股票	-	-
2	基金投资	237,935,131.87	91.08
3	固定收益投资	9,984,000.00	3.82
	其中：债券	9,984,000.00	3.82
	资产支持证券	-	-
4	贵金属投资	-	-

5	金融衍生品投资	-	-
6	买入返售金融资产	-	-
	其中：买断式回购的买入返售金融资产	-	-
7	银行存款和结算备付金合计	12,870,094.70	4.93
8	其他各项资产	448,426.91	0.17
9	合计	261,237,653.48	100.00

## 7.2 期末按行业分类的股票投资组合

### 7.2.1 报告期末按行业分类的境内股票投资组合

本基金本报告期末未持有境内股票。

### 7.2.2 报告期末按行业分类的港股通投资股票投资组合

本基金本报告期末未持有港股通股票。

## 7.3 期末按公允价值占基金资产净值比例大小排序的所有股票投资明细

本基金报告期末未持有股票投资。

## 7.4 报告期内股票投资组合的重大变动

### 7.4.1 累计买入金额超出期初基金资产净值 2%或前 20 名的股票明细

本基金本报告期内未买入股票资产。

### 7.4.2 累计卖出金额超出期初基金资产净值 2%或前 20 名的股票明细

本基金本报告期内未卖出股票资产。

### 7.4.3 买入股票的成本总额及卖出股票的收入总额

本基金本报告期内未买入、卖出股票资产。

## 7.5 期末按债券品种分类的债券投资组合

金额单位：人民币元

序号	债券品种	公允价值	占基金资产净值比例（%）
1	国家债券	-	-
2	央行票据	-	-
3	金融债券	9,984,000.00	3.83
	其中：政策性金融债	9,984,000.00	3.83
4	企业债券	-	-
5	企业短期融资券	-	-
6	中期票据	-	-
7	可转债（可交换债）	-	-
8	同业存单	-	-
9	其他	-	-
10	合计	9,984,000.00	3.83

## 7.6 期末按公允价值占基金资产净值比例大小排序的前五名债券投资明细

金额单位：人民币元

序号	债券代码	债券名称	数量（张）	公允价值	占基金资产净值比例（%）
1	190301	19 进出 01	100,000	9,984,000.00	3.83

注：以上为本基金本报告期末持有的全部债券投资。

## 7.7 期末按公允价值占基金资产净值比例大小排序的所有资产支持证券投资明细

本基金本报告期末未持有资产支持证券。

## 7.8 报告期末按公允价值占基金资产净值比例大小排序的前五名贵金属投资明细

本基金本报告期末未持有贵金属。

## 7.9 期末按公允价值占基金资产净值比例大小排序的前五名权证投资明细

本基金本报告期末未持有权证。

## 7.10 报告期末本基金投资的股指期货交易情况说明

### 7.10.1 报告期末本基金投资的股指期货持仓和损益明细

本基金本报告期末无股指期货持仓和损益明细。

### 7.10.2 本基金投资股指期货的投资政策

本基金在本报告期末投资于股指期货。该策略符合基金合同的规定。

## 7.11 报告期末本基金投资的国债期货交易情况说明

### 7.11.1 本期国债期货投资政策

本基金本报告期末投资于国债期货。该策略符合基金合同的规定。

### 7.11.2 报告期末本基金投资的国债期货持仓和损益明细

本基金本报告期末无国债期货持仓和损益明细。

### 7.11.3 本期国债期货投资评价

本基金本报告期没有投资国债期货。

## 7.12 本报告期投资基金情况

### 7.12.1 投资政策及风险说明

本基金的投资策略分为两个层面：首先，依据基金管理人 的大类资产配置策略动态调整基金资产在各大类资产间的分配比例；而后，在各种类型的基金中进行优选。本基金为混合型基金中基金，其预期收益及预期风险水平低于股票型基金、股票型基金中基金，高于债券型基金、债券型基金中基金、货币市场基金及货币型基金中基金。同时，本基金为目标风险系列基金中基金中

风险收益特征相对均衡的基金。

**7.12.2 报告期末按公允价值占基金资产净值比例大小排序的基金投资明细**

序号	基金代码	基金名称	运作方式	持有份额（份）	公允价值（元）	占基金资产净值比例（%）	是否属于基金管理人及管理人关联方所管理的基金
1	040008	华安策略优选混合	契约型开放式	10,430,019.39	18,386,038.18	7.05	否
2	110038	易方达纯债债券C	契约型开放式	15,642,207.06	17,863,400.46	6.85	否
3	518880	黄金ETF	交易型开放式	5,118,600.00	15,913,727.40	6.10	否
4	519909	华安安顺灵活配置	契约型开放式	8,519,307.90	14,244,282.81	5.46	否
5	001244	华泰柏瑞量化智慧	契约型开放式	13,196,746.41	13,363,025.41	5.12	否
6	004746	易方达上证50指数C	契约型开放式	7,842,664.09	13,341,940.15	5.11	否
7	003377	广发中债7-10年国开债指数C	契约型开放式	11,380,652.89	11,970,170.71	4.59	否
8	000148	易方达高等级信用债C	契约型开放式	10,081,450.31	11,865,867.01	4.55	否
9	100038	富国量化沪深300	契约型开放式	6,343,359.53	11,107,222.54	4.26	否
10	000319	泰达宏利淘利债券A	契约型开放式	10,025,550.50	10,876,719.74	4.17	是
11	000015	华夏纯债债券A	契约型开放式	8,455,862.61	10,349,975.83	3.97	否
12	161713	招商信用添利债券(LOF)	上市契约型开放式	10,183,901.45	10,306,108.27	3.95	否
13	513500	博时标谱500ETF	交易型开放式	5,520,000.00	10,300,320.00	3.95	否
14	159920	恒生ETF	交易型开放式	6,700,000.00	10,271,100.00	3.94	否

15	270009	广发增强 债券	契约型开 放式	8,880,994.67	10,239,786.85	3.92	否
16	050106	博时稳定 价值债券 A	契约型开 放式	6,531,025.47	10,214,523.84	3.91	否
17	166005	中欧价值 发现混合 A	契约型开 放式	5,965,990.45	9,185,238.90	3.52	否
18	001938	中欧时代 先锋股票 A	契约型开 放式	5,371,854.09	7,045,186.64	2.70	否
19	000016	华夏纯债 债券C	契约型开 放式	4,937,411.00	5,880,456.50	2.25	否
20	000944	工银中高 等级信用 债债券B	契约型开 放式	4,693,513.56	5,134,234.48	1.97	否
21	001895	泰达宏利 活期友货 币B	契约型开 放式	5,065,805.83	5,065,805.83	1.94	是
22	001894	泰达宏利 活期友货 币A	契约型开 放式	5,010,000.32	5,010,000.32	1.92	是

### 7.13 投资组合报告附注

#### 7.13.1 本基金投资的前十名证券的发行主体本期受到调查以及处罚的情况的说明

报告期内基金投资的前十名证券的发行主体未出现被监管部门立案调查的情况，在报告编制日前一年内未受到公开谴责、处罚。

#### 7.13.2 基金投资的前十名股票超出基金合同规定的备选股票库情况的说明

基金投资的前十名股票均未超出基金合同规定的备选股票库。

#### 7.13.3 期末其他各项资产构成

单位：人民币元

序号	名称	金额
1	存出保证金	4,741.32
2	应收证券清算款	-
3	应收股利	142,574.62
4	应收利息	112,692.06
5	应收申购款	187,348.96
6	其他应收款	1,069.95
7	待摊费用	-
8	其他	-

9	合计	448,426.91
---	----	------------

#### 7.13.4 期末持有的处于转股期的可转换债券明细

本基金本报告期末未持有处于转股期的可转换债券。

#### 7.13.5 期末前十名股票中存在流通受限情况的说明

本基金报告期末未持有股票投资。

#### 7.13.6 投资组合报告附注的其他文字描述部分

由于四舍五入的原因，分项之和与合计项之间可能存在尾差。

## § 8 基金份额持有人信息

### 8.1 期末基金份额持有人户数及持有人结构

份额单位：份

持有人户数 (户)	户均持有的 基金份额	持有人结构			
		机构投资者		个人投资者	
		持有份额	占总份 额比例	持有份额	占总份 额比例
62,365	4,003.20	60,396,766.60	24.19%	189,262,878.04	75.81%

### 8.2 期末基金管理人的从业人员持有本基金的情况

项目	持有份额总数（份）	占基金总份额比例
基金管理人所有从业人员持有本基金	830,071.10	0.3325%

### 8.3 期末基金管理人的从业人员持有本开放式基金份额总量区间的情况

项目	持有基金份额总量的数量区间（万份）
本公司高级管理人员、基金投资和研究部门负责人持有本开放式基金	10~50
本基金基金经理持有本开放式基金	0

## § 9 开放式基金份额变动

单位：份

基金合同生效日（2018年10月25日）基金份额总额	229,563,426.42
本报告期期初基金份额总额	232,220,061.43
本报告期基金总申购份额	17,439,583.21
减：本报告期基金总赎回份额	-

本报告期基金拆分变动份额（份额减少以“-”填列）	-
本报告期期末基金份额总额	249,659,644.64

## § 10 重大事件揭示

### 10.1 基金份额持有人大会决议

报告期内本基金没有召开份额持有人大会。

### 10.2 基金管理人、基金托管人的专门基金托管部门的重大人事变动

- 1、本公司于 2019 年 1 月 19 日发布《泰达宏利基金管理有限公司关于变更高级管理人员的公告》，王彦杰先生不再担任公司副总经理。
- 2、2019 年 1 月，中国农业银行总行决定免去史静欣托管业务部副总裁职务。
- 3、2019 年 4 月，中国农业银行总行决定免去马曙光托管业务部总裁职务。

### 10.3 涉及基金管理人、基金财产、基金托管业务的诉讼

本报告期无涉及本基金管理人、基金财产、本基金托管人、基金托管业务的诉讼事项。

### 10.4 基金投资策略的改变

本报告期本基金无投资策略的变化。

### 10.5 本报告持有的基金发生的重大影响事件

无

### 10.6 为基金进行审计的会计师事务所情况

本报告期内本基金未更换会计师事务所。

### 10.7 管理人、托管人及其高级管理人员受稽查或处罚等情况

1. 本报告期内，中国证券监督管理委员会北京监管局对我司进行了常规全面现场检查，就公司未能建立完善的内控监控体系，提出了整改意见并下达了行政监管措施函，公司对此高度重视，立即制定整改计划和整改方案，认真进行整改，排除业务中存在的风险隐患，逐一落实各项整改要求，进一步提升了公司内部控制和风险管理能力。公司已按照要求于 2019 年 4 月完成整改工作，并通过了中国证券监督管理委员会北京监管局的检查验收。
2. 本报告期内，本基金托管人的托管业务部门及其相关高级管理人员无受稽查或处罚等情况。

### 10.8 基金租用证券公司交易单元的有关情况

#### 10.8.1 基金租用证券公司交易单元进行股票投资及佣金支付情况

金额单位：人民币元

券商名称	股票交易	应支付该券商的佣金
------	------	-----------



	交易单元 数量	成交金额	占当期股票 成交总额的比 例	佣金	占当期佣金 总量的比例	备注
长江证券	2	-	-	-	-	-
兴业证券	1	-	-	-	-	-
华泰证券	1	-	-	-	-	-
中信建投	2	-	-	-	-	-
国金证券	1	-	-	-	-	-
中信证券	1	-	-	-	-	-
申万宏源	1	-	-	-	-	-
高华证券	1	-	-	-	-	-
渤海证券	1	-	-	-	-	-
华宝证券	1	-	-	-	-	-

注：（一）本基金本报告期末新增、撤销交易单元；

（二）交易单元选择的标准和程序

基金管理人负责选择代理本基金证券买卖的证券经营机构，使用其交易单元作为基金的专用交易单元，选择的标准是：

- （1）经营规范，有较完备的内控制度；
- （2）具备基金运作所需的高效、安全的通讯条件，交易设施符合证券交易的需要；
- （3）能为基金管理人提供高质量的研究咨询服务。

### 10.8.2 基金租用证券公司交易单元进行其他证券投资的情况

金额单位：人民币元

券商名 称	债券交易		债券回购交易		权证交易		基金交易	
	成交金额	占当期债 券 成交总 额 的比例	成交金额	占当期 债券回 购 成交总 额 的比 例	成交金额	占当期 权证 成交总 额 的比 例	成交金额	占当期 基金 成交总 额 的比 例
长江证 券	-	-	-	-	-	-	5,139,000.00	33.91%
兴业证	-	-	30,000,000.00	100.00%	-	-	10,015,827.60	66.09%

券								
华泰证 券	-	-	-	-	-	-	-	-
中信建 投	-	-	-	-	-	-	-	-
国金证 券	-	-	-	-	-	-	-	-
中信证 券	-	-	-	-	-	-	-	-
申万宏 源	-	-	-	-	-	-	-	-
高华证 券	-	-	-	-	-	-	-	-
渤海证 券	-	-	-	-	-	-	-	-
华宝证 券	-	-	-	-	-	-	-	-

## § 11 备查文件目录

### 11.1 备查文件目录

- 1、中国证监会批准基金募集的文件；
- 2、基金合同；
- 3、托管协议；
- 4、基金管理人业务资格批件、营业执照；
- 5、基金托管人业务资格批件、营业执照；
- 6、中国证监会要求的其他文件。

### 11.2 存放地点

基金管理人和基金托管人的住所

### **11.3 查阅方式**

基金投资者可在营业时间免费查阅，或基金投资者也可通过指定信息披露报纸（《证券时报》）或登录本基金管理人互联网网址（<http://www.mfcteda.com>）查阅。

投资者对本报告书如有疑问，可咨询本基金管理人泰达宏利基金管理有限公司：客户服务中心电话：400-698-8888（免长话费）或 010-66555662，网址：<http://www.mfcteda.com>。

**泰达宏利基金管理有限公司**

**2019 年 8 月 24 日**