

银河和美生活主题混合型证券投资基金 2019年半年度报告摘要

2019年 6月 30日

基金管理人：银河基金管理有限公司

基金托管人：中国工商银行股份有限公司

送出日期：2019年 8月 26日

§ 1 重要提示

1.1 重要提示

基金管理人的董事会、董事保证本报告所载资料不存在虚假记载、误导性陈述或重大遗漏，并对其内容的真实性、准确性和完整性承担个别及连带的法律责任。半年度报告已经三分之二以上独立董事签字同意，并由董事长签发。

基金托管人中国工商银行股份有限公司根据本基金合同规定，于 2019 年 8 月 23 日复核了本报告中的财务指标、净值表现、利润分配情况、财务会计报告、投资组合报告等内容，保证复核内容不存在虚假记载、误导性陈述或者重大遗漏。

基金管理人承诺以诚实信用、勤勉尽责的原则管理和运用基金资产，但不保证基金一定盈利。

基金的过往业绩并不代表其未来表现。投资有风险，投资者在作出投资决策前应仔细阅读本基金的招募说明书及其更新。

本年度报告摘要摘自半年度报告正文，投资者欲了解详细内容，应阅读半年度报告正文。

本报告中财务资料未经审计。

本报告期自 2019 年 1 月 1 日起至 6 月 30 日止。

§ 2 基金简介

2.1 基金基本情况

基金简称	银河和美生活混合
场内简称	-
基金主代码	006128
前端交易代码	-
后端交易代码	-
基金运作方式	契约型开放式
基金合同生效日	2018年 11月 22日
基金管理人	银河基金管理有限公司
基金托管人	中国工商银行股份有限公司
报告期末基金份额总额	10,803,455.51份
基金合同存续期	不定期
基金份额上市的证券交易所	-
上市日期	-

2.2 基金产品说明

投资目标	在严格控制投资组合风险的前提下，通过对投资市场的研究和上市企业的基本面、经营状况、成长性和投资价值进行深入研究，精选符合本基金定义的和美生活主题的质地优秀、成长性良好的上市公司进行投资，寻求基金资产的长期稳健增值，力争获得超越业绩比较基准的投资回报
投资策略	本基金管理人通过定量和定性的多因素分析，从宏、中、微观等多个层次研究国内外经济的发展趋势，结合宏观经济面、政策面、市场面等多种因素，综合研判 A股市场的演化趋势，分析股票、债券等大类资产的预期收益风险的匹配关系；进而在本基金的投资比例限制范围内，采用自下而上、辅以自上而下的策略，动态确定或调整投资组合中股票和债券的比例，以争取降低单一行业投资的系统性风险冲击。本基金投资策略主要包括资产配置策略、股票投资策略、债券类资产投资策略、资产支持证券投资策略、股指期货投资策略及权证投资策略等。
业绩比较基准	本基金的业绩比较基准是： 中证 800 指数收益率 × 70%+ 中证全债指数收益率 × 30%
风险收益特征	本基金为混合型基金，其风险收益水平高于货币市场基金和债券型基金，低于股票型基金。

2.3 基金管理人和基金托管人

项目		基金管理人	基金托管人
名称		银河基金管理有限公司	中国工商银行股份有限公司
信息披露负责人	姓名	秦长建	郭明
	联系电话	021-38568989	010-66105799
	电子邮箱	qinchangjian@galaxyasset.com	custody@icbc.com.cn
客户服务电话		400-820-0860	95588
传真		021-38568769	010-66105798

2.4 信息披露方式

登载基金半年度报告正文的管理人互联网网址	http://www.galaxyasset.com
基金半年度报告备置地点	1 中国(上海)自由贸易试验区世纪大道 1568号 15层 2 北京市东城区朝阳门北大街 9号

§ 3 主要财务指标和基金净值表现

3.1 主要会计数据和财务指标

金额单位：人民币元

3.1.1 期间数据和指标	报告期 (2019年 1月 1日 - 2019年 6月 30日)
本期已实现收益	946,962.93
本期利润	1,425,400.37
加权平均基金份额本期利润	0.0700
本期基金份额净值增长率	5.79%
3.1.2 期末数据和指标	报告期末 (2019年 6月 30日)
期末可供分配基金份额利润	0.0599
期末基金资产净值	11,507,022.39
期末基金份额净值	1.0651

注：1 本期已实现收益指基金本期利息收入、投资收益、其他收入（不含公允价值变动收益）扣除相关费用后的余额，本期利润为本期已实现收益加上本期公允价值变动收益。

2 上述基金业绩指标不包括持有人认购或交易基金的各项费用，计入费用后实际收益水平要低于所列数字。

3 对期末可供分配利润，采用期末资产负债表中未分配利润与未分配利润中已实现部分的孰低数（为期末余额，不是当期发生数）。

4 本基金合同生效于 2018年 11月 22日，自合同生效起至本报告期末未满一年。

3.2 基金净值表现

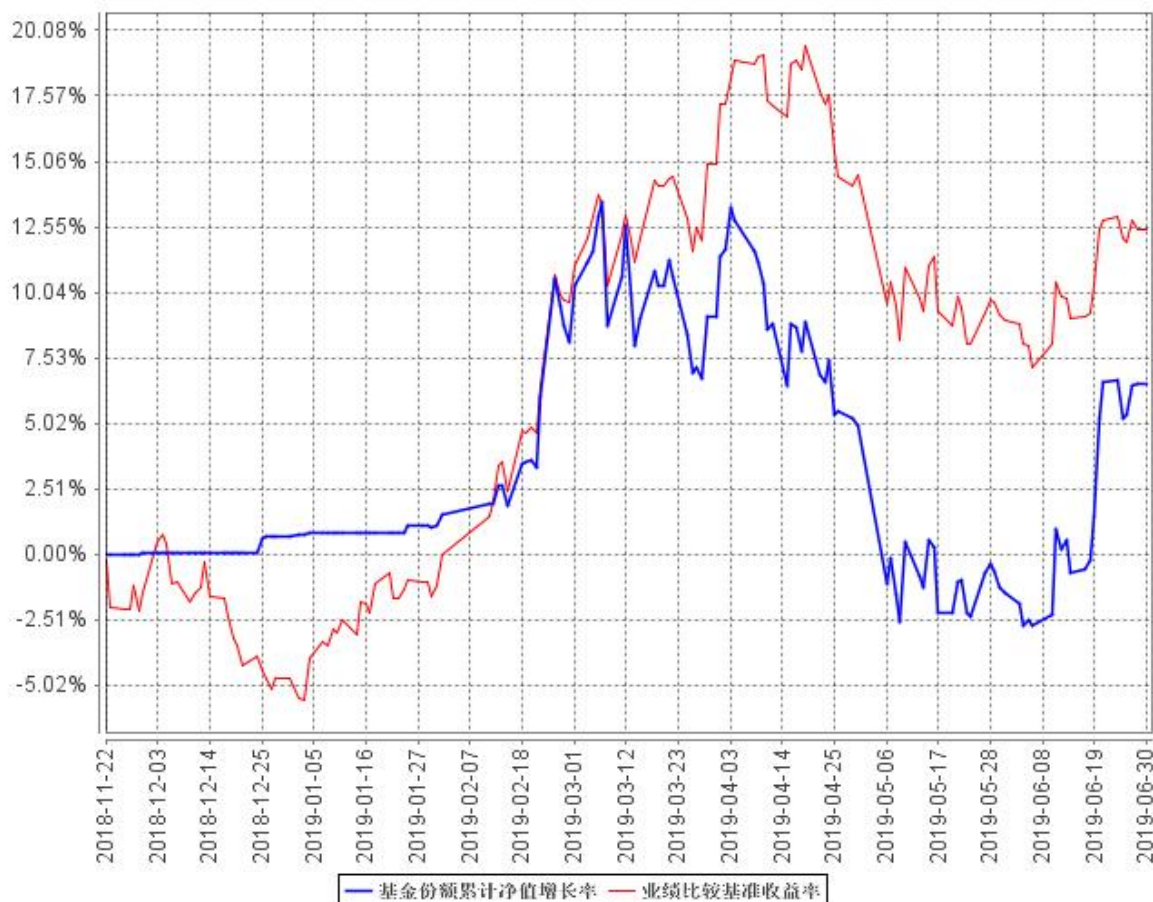
3.2.1 基金份额净值增长率及其与同期业绩比较基准收益率的比较

阶段	份额净值增长率	份额净值增长率标准差	业绩比较基准收益率	业绩比较基准收益率标准差	-	-
过去一个月	8.10%	1.32%	3.19%	0.83%	4.91%	0.49%
过去三个月	-2.37%	1.48%	-2.19%	1.09%	-0.18%	0.39%
过去六个月	5.79%	1.35%	18.03%	1.09%	-12.24%	0.26%
自基金合同生效起至今	6.51%	1.21%	12.43%	1.05%	-5.92%	0.16%

注：本基金的业绩比较基准是：中证 800 指数收益率 × 70% + 中证全债指数收益率 × 30%，每日进行再平衡过程。

3.2.2 自基金合同生效以来基金份额累计净值增长率变动及其与同期业绩比较基准收益率变动的比较

基金份额累计净值增长率与同期业绩比较基准收益率的历史走势对比图



注：1 根据本基金合同规定，基金管理人应当自基金合同生效之日起 6 个月内使基金的投资组合比例符合基金合同的有关约定：股票投资占基金资产的比例为 60%-95%，其中，投资于本基金定义的和美生活主题相关股票的比例不低于非现金基金资产的 80%；本基金每个交易日日终在扣除股指期货合约需缴纳的交易保证金后，保持不低于基金资产净值的 5% 的现金或者到期日在一年以内的政府债券，其中现金不包括结算备付金、存出保证金、应收申购款等。权证的投资比例不超过基金资产净值的 3%，股指期货及其他金融工具的投资比例依照法律法规或监管机构的规定执行。截至本报告期末，本基金各项配置比例符合合同约定。

2 本基金合同生效于 2018 年 11 月 22 日，自合同生效起至本报告期末未满一年。

§ 4 管理人报告

4.1 基金管理人及基金经理情况

4.1.1 基金管理人及其管理基金的经验

银河基金管理有限公司成立于 2002 年 6 月 14 日，是经中国证券监督管理委员会按照市场化机制批准成立的第一家基金管理公司（俗称：“好人举手第一家”），是中央汇金公司旗下专业资产管理机构。

银河基金公司的经营范围包括发起设立、管理基金等，注册资本 2 亿元人民币，注册地中国上海。银河基金公司的股东分别为：中国银河金融控股有限责任公司（控股股东）、中国石油天然气集团有限公司、首都机场集团公司、上海城投（集团）有限公司、湖南电广传媒股份有限公司。

截至 2019 年 6 月 30 日，公司管理的基金有：银河研究精选混合型证券投资基金、银河银联系列证券投资基金、银河银泰理财分红证券投资基金、银河银富货币市场基金、银河银信添利债券型证券投资基金、银河竞争优势成长混合型证券投资基金、银河行业优选混合型证券投资基金、银河沪深 300 价值指数证券投资基金、银河蓝筹精选混合型证券投资基金、银河创新成长混合型证券投资基金、银河强化收益债券型证券投资基金、银河消费驱动混合型证券投资基金、银河通利债券型证券投资基金（LOF）、银河主题策略混合型证券投资基金、银河领先债券型证券投资基金、银河增利债券型发起式证券投资基金、银河久益回报 6 个月定期开放债券型证券投资基金、银河灵活配置混合型证券投资基金、银河定投宝中证腾讯济安价值 100A 股指数型发起式证券投资基金、银河美丽优萃混合型证券投资基金、银河泰利纯债债券型证券投资基金、银河康乐股票型证券投资基金、银河丰利纯债债券型证券投资基金、银河现代服务主题灵活配置混合型证券投资基金、银河鑫利灵活配置混合型证券投资基金、银河转型增长主题灵活配置混合型证券投资基金、银河鸿利灵活配置混合型证券投资基金、银河智联主题灵活配置混合型证券投资基金、银河大国智造主题灵活配置混合型证券投资基金、银河旺利灵活配置混合型证券投资基金、银河君尚灵活配置混合型证券投资基金、银河君荣灵活配置混合型证券投资基金、银河君信灵活配置混合型证券投资基金、银河君耀灵活配置混合型证券投资基金、银河君盛灵活配置混合型证券投资基金、银河君怡纯债债券型证券投资基金、银河君润灵活配置混合型证券投资基金、银河睿利灵活配置混合型证券投资基金、银河君欣纯债债券型证券投资基金、银河君辉 3 个月定期开放债券型发起式证券投资基金、银河量化优选混合型证券投资基金、银河钱包货币市场基金、银河量化

价值混合型证券投资基金、银河智慧主题灵活配置混合型证券投资基金、银河量化稳进混合型证券投资基金、银河铭忆 3 个月定期开放债券型发起式证券投资基金、银河嘉谊灵活配置混合型证券投资基金、银河睿达灵活配置混合型证券投资基金、银河庭芳 3 个月定期开放债券型发起式证券投资基金、银河鑫月享 6 个月定期开放灵活配置混合型证券投资基金、银河中证沪港深高股息指数型证券投资基金（LOF）、银河文体娱乐主题灵活配置混合型证券投资基金、银河景行 3 个月定期开放债券型发起式证券投资基金、银河睿嘉纯债债券型证券投资基金、银河沃丰纯债债券型证券投资基金、银河睿丰定期开放债券型发起式证券投资基金、银河和美生活主题混合型证券投资基金、银河如意债券型证券投资基金、银河家盈纯债债券型证券投资基金、银河嘉裕纯债债券型证券投资基金、银河中债 -1-3 年久期央企 20 债券指数证券投资基金、银河睿安纯债债券型证券投资基金。

4.1.2 基金经理（或基金经理小组）及基金经理助理简介

姓名	职务	任本基金的基金经理（助理）期限		证券从业年限	说明
		任职日期	离任日期		
袁曦	基金经理	2018年 11月 22 日	-	14	硕士研究生学历，14年证券从业经历。曾就职于交通银行上海浦东分行，2007年 12月加入银河基金管理有限公司，主要研究金融、汽车和休闲服装行业，历任研究员、资深研究员，现担任基金经理。2015年 12月起担任银河蓝筹精选混合型证券投资基金的基金经理，2016年 2月起担任银河创新成长混合型证券投资基金的基金经理，2017年 12月起担任银河智慧主题灵活配置混合型证券投资基金的基金经理，2018年 11月起担任银河和美生活主题混合型证券投资基金的基金经理。

注：1 上表中任职日期为基金合同生效之日；

2 证券从业年限按其从事证券相关行业的从业经历累计年限计算。

4.2 管理人对报告期内本基金运作合规守信情况的说明

本报告期内，本基金管理人严格遵守《证券法》、《证券投资基金法》及其各项管理办法、《基金合同》和其他有关法律法规的规定，本着“诚实信用、勤奋律己、创新图强”的原则管理和运用基金资产，在合法合规的前提下谋求基金资产的保值和增值，努力实现基金持有人的利益，无损害基金持有人利益的行为，基金投资范围、投资比例及投资组合符合有关法规及基金合同的规定。

随业务的发展和规模的扩大，本基金管理人将继续秉承“诚信稳健、勤奋律己、创新图强”的理念，严格遵守《证券法》、《证券投资基金法》等法律法规的规定，进一步加强风险管理和完善内部控制体系，为基金份额持有人谋求长期稳健的风险回报。

4.3 管理人对报告期内公平交易情况的专项说明

4.3.1 公平交易制度的执行情况

本报告期内，公司旗下管理的所有投资组合严格执行相关法律法规及公司制度，在授权管理、研究分析、投资决策、交易执行、行为监控等方面对公平交易制度予以落实，确保公平对待不同投资组合。同时，公司针对不同投资组合的整体收益率差异以及分投资类别（股票、债券）的收益率差异进行了分析。

针对同向交易部分，本报告期内，公司对旗下管理的所有投资组合（完全复制的指数基金除外），连续四个季度期间内、不同时间窗下（日内、3日内、5日内）公开竞价交易的证券进行了价差分析，并针对溢价金额、占优比情况及显著性检验结果进行了梳理和分析，未发现重大异常情况。

针对反向交易部分，公司对旗下不同投资组合临近日的反向交易（包括股票和债券）的交易时间、交易价格进行了梳理和分析，未发现重大异常情况。本报告期内，不存在所有投资组合参与的交易所公开竞价同日反向交易成交较少的单边成交量超过该证券当日成交量的 5% 的情况（完全复制的指数基金除外）。

对于以公司名义进行的一级市场申购等交易，由各投资组合经理均严格按照制度规定，事前确定好申购价格和数量，按照价格优先、比例分配的原则对获配额度进行分配。

4.3.2 异常交易行为的专项说明

本报告期内，未发现本基金与其它投资组合之间有可能导致不公平交易和利益输送的异常交易。

4.4 管理人对报告期内基金的投资策略和业绩表现的说明

4.4.1 报告期内基金投资策略和运作分析

今年上半年，市场迎来了久违的普涨。一月开年，海外资金推动了白马股的反弹；二月份开始，之前表现较差的中小创异军突起，随着 1 月份社融数据出炉，金融、科技股带动市场大幅反弹；三月份开始，市场热点全面开花，市场进入了普涨的格局。但二季度，随着贸易战的升级以及国内政策边际收紧，市场出现了较大幅度的回调，而以消费为首的白马蓝筹则表现抢眼。

具体来看，上半年，万得全 A 上涨 24.7%，其中，沪深 300 指数、中小板指数和创业板综合指数分别上涨 27.1%、20.8% 和 20.9%，市场全面上涨。分行业来看，涨幅居前的是食品饮料、非银金融和农林牧渔，分别上涨 61.0%、43.8% 和 42.0%；而涨幅居后的是建筑装饰、钢铁和传媒，分别上涨 4.2%、5.0% 和 7.8%。

实际操作过程中，基于对市场的判断，本基金在一季度初开始逐步建仓，但仓位总体偏低，直到 5 月下旬本基金建仓期结束后，仓位较之前有所提升。持仓结构上，主要配置了金融、计算机和医药行业。

4.4.2 报告期内基金的业绩表现

截至本报告期末本基金份额净值为 1.0651 元；本报告期基金份额净值增长率为 5.79%，业绩比较基准收益率为 18.03%。

4.5 管理人对宏观经济、证券市场及行业走势的简要展望

6 月制造业 PMI 录得 49.4%，与上月持平但仍处于荣枯线之下，显示经济仍然处于弱势。非制造业 PMI 为 54.2%，较上月微落 0.1 个百分点，其中，服务业指数环比回落 0.1% 至 53.4%，建筑业指数环比回升 0.1% 至 58.7%。此外，6 月进口和新出口订单指数分别回落 0.3% 和 0.2% 至 46.8% 和 46.3%，内外需均继续下行。总体来看，短期经济仍处于下行通道之中。但随着专项债发力和政策对其资本金使用的放开，我们预期基建增速能有所上升，将对经济起到一定的支撑。此外，G20 中美会晤，贸易战阶段性缓解，有望推动市场风险偏好的提升。但同时，后续需要关注的风险因素：(1) 中美贸易战谈判反复；(2) 美联储 7 月降息证伪。

基于以上判断，本基金认为，市场震荡向上的概率较大。在配置上，我们主要看好以下几个方面：

- (1) 低估值高分红的蓝筹股和稳定增长的行业：银行、医药；
- (2) 景气度向上的行业：计算机、5G 新能源汽车产业链；
- (3) 自下而上积极寻找中报业绩超预期的个股。

4.6 管理人对报告期内基金估值程序等事项的说明

报告期内，本基金管理人严格遵守《企业会计准则》、《证券投资基金会计核算业务指引》、《中国证券监督管理委员会关于证券投资基金估值业务的指导意见》、中国基金业协会提供的相关估值指引等相关规定以及基金合同的相关约定，对基金所持有的投资品种进行估值。日常估值由本基金管理人与本基金托管人一同完成，本基金管理人完成账务处理、基金份额净值的计算，与基金托管人进行账务核对，经基金托管人复核无误后，由基金管理人对外公布。

本基金管理人制定了健全、有效的估值政策和程序，为确保估值的合规、公允，本基金管理人设立了由公司相关领导、监察部投资风控岗、研究部数量研究员、行业研究员、支持保障部基金会计等相关人员组成的估值委员会，以上人员拥有丰富的风控、合规、证券研究、估值经验，根据基金管理公司制定的相关制度，估值政策决策机构中不包括基金经理，但基金经理可以列席估值委员会会议提供估值建议，以便估值委员会决策。

本基金管理人参与估值流程各方之间不存在任何重大利益冲突。

4.7 管理人对报告期内基金利润分配情况的说明

本基金《基金合同》于 2018 年 11 月 22 日生效，根据《基金合同》有关约定，“在符合有关基金分红条件的前提下，本基金每年收益分配次数最多为 12 次，每次收益分配比例不得低于该次可供分配利润的 20%，若《基金合同》生效不满 3 个月可不进行收益分配。”截至本报告期末本基金可供分配利润为：646,828.69 元，本基金本期未进行利润分配。

4.8 报告期内管理人对本基金持有人数或基金资产净值预警情形的说明

本报告期内，本基金的基金规模已连续 60 个交易日基金净值低于 5000 万元。根据法律法规及本基金《基金合同》规定，我公司已向中国证券监督管理委员会报告并上报相关解决方案。

§ 5 托管人报告

5.1 报告期内本基金托管人遵规守信情况声明

本报告期内，本基金托管人在对银河和美生活主题混合型证券投资基金的托管过程中，严格遵守《证券投资基金法》及其他法律法规和基金合同的有关规定，不存在任何损害基金份额持有人利益的行为，完全尽职尽责地履行了基金托管人应尽的义务。

5.2 托管人对报告期内本基金投资运作遵规守信、净值计算、利润分配等情况的说明

本报告期内，银河和美生活主题混合型证券投资基金的管理人——银河基金管理有限公司在银河和美生活主题混合型证券投资基金的投资运作、基金资产净值计算、基金份额申购赎回价格计算、基金费用开支等问题上，不存在任何损害基金份额持有人利益的行为，在各重要方面的运作严格按照基金合同的规定进行。本报告期内，银河和美生活主题混合型证券投资基金未进行利润分配。

5.3 托管人对本半年度报告中财务信息等内容的真实、准确和完整发表意见

本托管人依法对银河基金管理有限公司编制和披露的银河和美生活主题混合型证券投资基金 2019 年半年度报告中财务指标、净值表现、利润分配情况、财务会计报告、投资组合报告等内容进行了核查，以上内容真实、准确和完整。

§ 6 半年度财务会计报告（未经审计）

6.1 资产负债表

会计主体：银河和美生活主题混合型证券投资基金

报告截止日：2019年 6月 30日

单位：人民币元

资产	附注号	本期末 2019年 6月 30日	上年度末 2018年 12月 31日
资产：			
银行存款		2,356,514.50	63,985,706.14
结算备付金		21,559.02	509,090.91
存出保证金		14,102.56	-
交易性金融资产		9,083,407.84	-
其中：股票投资		9,083,407.84	-
基金投资		-	-
债券投资		-	-
资产支持证券投资		-	-
贵金属投资		-	-
衍生金融资产		-	-
买入返售金融资产		-	15,000,000.00
应收证券清算款		210,011.07	3,022,691.57
应收利息		518.47	23,378.91
应收股利		-	-
应收申购款		-	29,556.65
递延所得税资产		-	-
其他资产		-	-
资产总计		11,686,113.46	82,570,424.18
负债和所有者权益	附注号	本期末 2019年 6月 30日	上年度末 2018年 12月 31日
负债：			
短期借款		-	-
交易性金融负债		-	-
衍生金融负债		-	-
卖出回购金融资产款		-	-
应付证券清算款		28.40	-
应付赎回款		69,997.72	2,593,316.29
应付管理人报酬		14,397.06	261,022.55
应付托管费		2,399.49	43,503.73
应付销售服务费		-	-
应付交易费用		30,374.32	-

应交税费		-	-
应付利息		-	-
应付利润		-	-
递延所得税负债		-	-
其他负债		61,894.08	3,257.88
负债合计		179,091.07	2,901,100.45
所有者权益：			
实收基金		10,803,455.51	79,132,939.09
未分配利润		703,566.88	536,384.64
所有者权益合计		11,507,022.39	79,669,323.73
负债和所有者权益总计		11,686,113.46	82,570,424.18

注：报告截止日 2019年 6月 30日，基金份额净值 1.0651元，基金份额总额 10,803,455.51份。

6.2 利润表

会计主体：银河和美生活主题混合型证券投资基金

本报告期：2019年 1月 1日至 2019年 6月 30日

单位：人民币元

项目	附注号	本期 2019年 1月 1日至 2019年 6 月 30日
一、收入		1,768,781.07
1.利息收入		83,436.13
其中：存款利息收入		45,227.35
债券利息收入		0.36
资产支持证券利息收入		-
买入返售金融资产收入		38,208.42
其他利息收入		-
2.投资收益（损失以“-”填列）		957,566.40
其中：股票投资收益		899,641.80
基金投资收益		-
债券投资收益		209.64
资产支持证券投资收益		-
贵金属投资收益		-
衍生工具收益		-
股利收益		57,714.96
3.公允价值变动收益（损失以“-”号填列）		478,437.44
4.汇兑收益（损失以“-”号填列）		-
5.其他收入（损失以“-”号填列）		249,341.10
减：二、费用		343,380.70
1. 管理人报酬		156,011.71

2. 托管费		26,001.95
3. 销售服务费		-
4. 交易费用		99,533.95
5. 利息支出		-
其中：卖出回购金融资产支出		-
6. 税金及附加		-
7. 其他费用		61,833.09
三、利润总额（亏损总额以“-”号填列）		1,425,400.37
减：所得税费用		-
四、净利润（净亏损以“-”号填列）		1,425,400.37

6.3 所有者权益（基金净值）变动表

会计主体：银河和美生活主题混合型证券投资基金

本报告期：2019年 1月 1日至 2019年 6月 30日

单位：人民币元

项目	本期 2019年 1月 1日至 2019年 6月 30日		
	实收基金	未分配利润	所有者权益合计
一、期初所有者权益(基金净值)	79,132,939.09	536,384.64	79,669,323.73
二、本期经营活动产生的基金净值变动数(本期利润)	-	1,425,400.37	1,425,400.37
三、本期基金份额交易产生的基金净值变动数(净值减少以“-”号填列)	-68,329,483.58	-1,258,218.13	-69,587,701.71
其中：1.基金申购款	1,013,170.87	91,827.12	1,104,997.99
2.基金赎回款	-69,342,654.45	-1,350,045.25	-70,692,699.70
四、本期向基金份额持有人分配利润产生的基金净值变动(净值减少以“-”号填列)	-	-	-
五、期末所有者权益(基金净值)	10,803,455.51	703,566.88	11,507,022.39

报表附注为财务报表的组成部分。

本报告 6.1 至 6.4 财务报表由下列负责人签署：

<u>刘立达</u>	<u>刘立达</u>	<u>廖理利</u>
基金管理人负责人	主管会计工作负责人	会计机构负责人

6.4 报表附注

6.4.1 基金基本情况

银河和美生活主题混合型证券投资基金(以下简称“本基金”)系由基金管理人银河基金管理有限公司依照《中华人民共和国证券投资基金法》、《银河和美生活主题混合型证券投资基金基金合同》(以下简称“基金合同”)及其他有关法律法规的规定,经中国证券监督管理委员会(以下简称“中国证监会”)以证监许可[2018]975号文批准公开募集。本基金为契约型开放式基金,存续期限为不定期,首次设立募集基金份额为 234,060,119.04 份,经德勤华永会计师事务所(特殊普通合伙)验证,并出具了编号为德师报(验)字(18)第 00467 号的验资报告。基金合同于 2018 年 11 月 22 日正式生效。本基金的基金管理人为银河基金管理有限公司,基金托管人为中国工商银行股份有限公司。

根据《中华人民共和国证券投资基金法》、截至报告期末最新适用的基金合同及《银河和美生活主题混合型证券投资基金招募说明书》的有关规定,本基金投资于国内依法发行上市的股票(包含中小板、创业板及其他依法发行上市的股票)、债券(包括国债、央行票据、金融债券、企业债券、公司债券、中期票据、短期融资券、超短期融资券、次级债券、政府支持机构债、政府支持债券、地方政府债、中小企业私募债券、可转换债券(含可分离交易的可转换债券及其他经中国证监会允许投资的债券)、资产支持证券、债券回购、同业存单、银行存款(包括协议存款、定期存款及其他银行存款)、货币市场工具、权证、股指期货以及法律法规或中国证监会允许基金投资的其他金融工具(但须符合中国证监会相关规定)。本基金的投资组合为:股票投资占基金资产的比例为 60%-95%,其中,投资于本基金定义的和美生活主题相关股票的比例不低于非现金基金资产的 80%;本基金每个交易日日终在扣除股指期货合约需缴纳的交易保证金后,保持不低于基金资产净值的 5% 的现金或者到期日在一年以内的政府债券,其中现金不包括结算备付金、存出保证金、应收申购款等。权证的投资比例不超过基金资产净值的 3%,股指期货及其他金融工具的投资比例依照法律法规或监管机构的规定执行。如法律法规或监管机构以后允许基金投资其他品种,基金管理人在履行适当程序后,可以将其纳入投资范围。如法律法规或中国证监会变更投资品种的投

资比例限制，基金管理人在履行适当程序后，可以调整上述投资品种的投资比例。本基金的业绩比较基准为：中证 800 指数收益率 × 70% + 中证全债指数收益率 ×

6.4.2 会计报表的编制基础

本基金的财务报表按照财政部颁布的企业会计准则及相关规定 (以下简称“企业会计准则”) 以及中国证监会发布的关于基金行业实务操作的有关规定编制，同时在具体会计核算和信息披露方面也参考了中国证券投资基金业协会发布的若干基金行业实务操作。

6.4.3 遵循企业会计准则及其他有关规定的声明

本基金财务报表的编制符合企业会计准则和中国证监会发布的关于基金行业实务操作的有关规定的要求，真实、完整地反映了本基金 2019 年 6 月 30 日的财务状况以及自 2019 年 1 月 1 日至 2019 年 6 月 30 日止期间的经营成果和基金净值变动情况。

6.4.4 重要会计政策和会计估计

6.4.4.1 会计年度

本基金的会计年度为公历年度，即每年 1 月 1 日起至 12 月 31 日止。

6.4.4.2 记账本位币

本基金以人民币为记账本位币。

6.4.4.3 金融资产和金融负债的分类

1) 金融资产的分类

根据本基金的业务特点和风险管理要求，本基金将所持有的金融资产在初始确认时划分为以公允价值计量且其变动计入当期损益的金融资产和贷款及应收款项，暂无金融资产划分为可供出售金融资产或持有至到期投资。以公允价值计量且其公允价值变动计入损益的金融资产在资产负债表中以交易性金融资产列示，包括债券投资、资产支持证券投资等。

本基金持有的各类应收款项、买入返售金融资产等在活跃市场中没有报价、回收金额固定或可确定的非衍生金融资产分类为贷款及应收款项。

2) 金融负债的分类

根据本基金的业务特点和风险管理要求，本基金将持有的金融负债在初始确认时划分为以公

允价值计量且其变动计入当期损益的金融负债和其他金融负债。本基金暂无分类为以公允价值计量且其变动计入当期损益的金融负债。

其他金融负债包括各类应付款项、卖出回购金融资产款等。

6.4.4.4 金融资产和金融负债的初始确认、后续计量和终止确认

金融资产或金融负债于本基金成为金融工具合同的一方时，于交易日按公允价值在资产负债表内确认。以公允价值计量且其变动计入当期损益的金融资产，取得时发生的相关交易费用计入当期损益；支付的价款中包含已宣告但尚未发放的现金股利或债券起息日或上次除息日至购买日止的利息，单独确认为应收项目。贷款及应收款项和其他金融负债的相关交易费用计入初始确认金额。

以公允价值计量且其变动计入当期损益的金融资产按照公允价值进行后续计量，贷款及应收款项和其他金融负债采用实际利率法，以摊余成本进行后续计量。

当收取某项金融资产现金流量的合同权利已终止或该金融资产所有权上几乎所有的风险和报酬已转移时，终止确认该金融资产。终止确认的金融资产的成本按移动加权平均法于交易日结转。金融负债的现时义务全部或部分已经解除的，才能终止确认该金融负债或其一部分。金融负债全部或部分终止确认的，将终止确认部分的账面价值与支付的对价（包括转出的非现金资产或承担的新金融负债）之间的差额，计入当期损益。

6.4.4.5 金融资产和金融负债的估值原则

公允价值是指市场参与者在计量日发生的有序交易中，出售一项资产所能收到或者转移一项负债所需支付的价格。本基金对以公允价值进行后续计量的金融资产与金融负债根据对计量整体具有重大意义的最低层次的输入值确定公允价值计量层次。第一层次输入值是在计量日能够取得的相同资产或负债在活跃市场上未经调整的报价；第二层次输入值是除第一层次输入值外相关资产或负债直接或间接可观察的输入值；第三层次输入值是相关资产或负债的不可观察输入值。本基金主要金融工具的估值方法如下：

1) 对于银行间市场交易的固定收益品种，以及交易所上市交易或挂牌转让的固定收益品种（可转换债券、资产支持证券和私募债券除外），按照第三方估值机构提供的估值确定公允价值。

2) 对存在活跃市场的其他投资品种，如估值日有市价的，采用市价确定公允价值；估值日无市价，且最近交易日后经济环境未发生重大变化且证券发行机构未发生影响证券价格的重大事件的，采用最近交易市价确定公允价值；对于发行时明确一定期限限售期的股票，包括但不限于非公开发行股票、首次公开发行时股票公司股东公开发售股份、通过大宗交易取得的带限售期的股

票等，按照监管机构或行业协会的有关规定确定公允价值。

3)对存在活跃市场的其他投资品种，如估值日无市价且最近交易日后经济环境发生了重大变化或证券发行机构发生了影响证券价格的重大事件或基金管理人估值委员会认为必要时，应参考类似投资品种的现行市价及重大变化等因素，调整最近交易市价，确定公允价值。

4)当投资品种不再存在活跃市场，基金管理人估值委员会认为必要时，采用市场参与者普遍认同，且被以往市场实际交易价格验证具有可靠性的估值技术，确定投资品种的公允价值。估值技术包括参考熟悉情况并自愿交易的各方最近进行的市场交易中使用的价格、参照实质上相同的其他金融工具的当前公允价值、现金流量折现法和期权定价模型等。采用估值技术时，尽可能最大程度使用市场参数，减少使用与本基金特定相关的参数。

6.4.4.6 金融资产和金融负债的抵销

当本基金具有抵销已确认金融资产和金融负债的法定权利，且目前可执行该种法定权利，同时本基金计划以净额结算或同时变现该金融资产和清偿该金融负债时，金融资产和金融负债以相互抵销后的金额在资产负债表内列示。除此以外，金融资产和金融负债在资产负债表内分别列示，不予相互抵销。

6.4.4.7 实收基金

实收基金为对外发行基金份额所对应的金额。申购、赎回、转换及分红再投资等引起的实收基金的变动分别于上述各交易确认日认列。上述申购和赎回分别包括基金转入、转出、类别调整等引起的基金份额之间的转换所产生的实收基金变动。

6.4.4.8 损益平准金

损益平准金指申购、赎回、转入、转出及红利再投资等事项导致基金份额变动时，相关款项中包含的未分配利润。根据交易申请日利润分配(未分配利润)已实现与未实现部分各自占基金净值的比例，损益平准金分为已实现损益平准金和未实现损益平准金。损益平准金于基金申购确认日或基金赎回确认日认列，并于期末全额转入利润分配(未分配利润)。

6.4.4.9 收入/(损失)的确认和计量

- 利息收入

存款利息收入按存款的本金与适用利率逐日计提。

除贴息债外的债券利息收入在持有债券期内，按债券的票面价值和票面利率计算的利息扣除适用情况下由债券发行企业代扣代缴的个人所得税后的净额，逐日确认债券利息收入。贴息债视同到期一次性还本付息的附息债，根据其发行价、到期价和发行期限推算内含票面利率后，逐日

确认债券利息收入。

资产支持证券利息收入在持有期内，按资产支持证券的票面价值和预计收益率计算的利息逐日确认资产支持证券利息收入。在收到资产支持证券支付的款项时，其中属于证券投资收益的部分冲减应计利息 (若有) 后的差额，确认资产支持证券利息收入。

买入返售金融资产收入按买入返售金融资产的摊余成本在返售期内以实际利率法逐日计提。

- 投资收益

股票投资收益为卖出股票交易日的成交总额扣除应结转的股票投资成本的差额确认。

债券投资收益为卖出债券交易日的成交总额扣除应结转的债券投资成本与应收利息 (若有) 后的差额确认。

资产支持证券投资收益为卖出资产支持证券交易日的成交总额扣除应结转的资产支持证券投资成本与应收利息 (若有) 后的差额确认

衍生工具投资收益为交易日的成交总额扣除应结转的衍生工具投资成本后的差额确认。

股利收入于除息日按上市公司宣告的分红派息比例计算的金额确认，由上市公司代扣代缴的个人所得税于卖出交易日按实际代扣代缴金额确认。

- 公允价值变动收益

公允价值变动收益于估值日按以公允价值计量且其变动计入当期损益的金融资产的公允价值变动形成的利得或损失确认，并于相关金融资产卖出或到期时转出计入投资收益。

6.4.4.10 费用的确认和计量

本基金的基金管理人报酬和基金托管费按基金合同及相关公告约定的费率和计算方法逐日计提。

以公允价值计量且其变动计入当期损益的金融资产的交易费用发生时按照确定的金额计入交易费用。

卖出回购金融资产支出按卖出回购金融资产款的摊余成本在回购期内以实际利率逐日计提。

6.4.4.11 基金的收益分配政策

1) 在符合有关基金分红条件的前提下，本基金每年收益分配次数最多为 12 次，每次收益分配

比例不得低于该次可供分配利润的 20%，若基金合同生效不满 3 个月可不进行收益分配；

2) 本基金收益分配方式分两种：现金分红与红利再投资，投资者可选择现金红利或将现金红利自动转为基金份额进行再投资；若投资者不选择，本基金默认的收益分配方式是现金分红；

3) 基金收益分配后基金份额净值不能低于面值；即基金收益分配基准日的基金份额净值减去每单位基金份额收益分配金额后不能低于面；

4) 本基金的每一基金份额享有同等分配权；

5) 法律法规或监管机关另有规定的，从其规定。

6.4.4.12 分部报告

根据本基金的内部组织机构、管理要求及内部报告制度，本基金整体为一个报告分部，且向管理层报告时采用的会计政策及计量基础与编制财务报表时的会计政策与计量基础一致。

6.4.4.13 其他重要的会计政策和会计估计

根据本基金的估值原则和中国证监会允许的基金行业估值实务操作，本基金确定以下类别股票投资和债券投资的公允价值时采用的估值方法及其关键假设如下：

1) 对于在发行时明确一定期限限售期的股票，包括但不限于非公开发行股票、首次公开发行股票时公司股东公开发售股份、通过大宗交易取得的带限售期的股票等，不包括停牌、新发行未上市、回购交易中的质押券等流通受限股票，根据《关于发布〈证券投资基金投资流通受限股票估值指引（试行）〉的通知》（中基协发〔2017〕6号），在估值日按照该通知规定的流通受限股票公允价值计算模型进行估值。

2) 对于证券交易所上市的股票，若出现重大事项停牌或交易不活跃（包括涨跌停时的交易不活跃）等情况，根据《中国证券监督管理委员会关于证券投资基金估值业务的指导意见》（中国证监会公告〔2017〕13号）及《关于发布中基协（AMAC）基金行业股票估值指数的通知》（中基协发〔2013〕13号）相关规定，本基金根据情况决定使用指数收益法、可比公司法、市场价格模型法、市盈率法、现金流量折现法等估值技术进行估值。

3) 根据《关于发布〈中国证券投资基金业协会估值核算工作小组关于 2015 年 1 季度固定收益品种的估值处理标准〉的通知》（中基协发〔2014〕24号），在上海证券交易所、深圳证券交易所及银行间同业市场上市交易或挂牌转让的固定收益品种（估值处理标准另有规定的除外），采用第三方估值机构提供的价格数据进行估值。

6.4.5 会计政策和会计估计变更以及差错更正的说明

6.4.5.1 会计政策变更的说明

本基金本报告期内无需说明的重大会计政策变更。

6.4.5.2 会计估计变更的说明

本基金本报告期内无需说明的会计估计变更。

6.4.5.3 差错更正的说明

本基金本报告期内无需说明的重大会计差错更正。

6.4.6 税项

根据财政部、国家税务总局财税 [2005]103 号文《关于股权分置试点改革有关税收政策问题的通知》、财税 [2008]1 号《财政部、国家税务总局关于企业所得税若干优惠政策的通知》、2008 年 9 月 18 日《上海、深圳证券交易所关于做好证券交易印花税征收方式调整工作的通知》、财税 [2012]85 号《关于实施上市公司股息红利差别化个人所得税政策有关问题的通知》、财税 [2014]48 号《关于实施全国中小企业股份转让系统挂牌公司股息红利差别化个人所得税政策有关问题的通知》、财税 [2015]101 号《关于上市公司股息红利差别化个人所得税政策有关问题的通知》、财税 [2016]36 号《关于全面推开营业税改征增值税试点的通知》、财税 [2016]140 号《关于明确金融房地产开发教育辅助服务等增值税政策的通知》、财税 [2017]56 号《关于资管产品增值税有关问题的通知》、财税 [2017]90 号《关于租入固定资产进项税额抵扣等增值税政策的通知》及其他相关税务法规和实务操作，主要税项列示如下：

1) 证券投资基金 (封闭式证券投资基金, 开放式证券投资基金) 管理人运用基金买卖股票、债券免征增值税; 2018 年 1 月 1 日起, 公开募集证券投资基金运营过程中发生的其他增值税应税行为, 以基金管理人为增值税纳税人, 暂适用简易计税方法, 按照 3% 的征收率缴纳增值税。

2) 对证券投资基金从证券市场中取得的收入, 包括买卖股票、债券的差价收入, 股权的股息、红利收入, 债券的利息收入及其他收入, 暂不缴纳企业所得税。

3) 对基金取得的股票股息、红利收入, 由上市公司在收到相关扣收税款当月的法定申报期内向主管税务机关申报缴纳; 从公开发行和转让市场取得的上市公司股票, 持股期限在 1 个月以内 (含 1 个月) 的, 其股息红利所得全额计入应纳税所得额; 持股期限在 1 个月以上至 1 年 (含 1 年) 的, 暂减按 50% 计入应纳税所得额; 持股期限超过 1 年的, 股息红利所得暂免征收个人所得税。

上述所得统一适用 20% 的税率计征个人所得税。

4)对基金取得的债券利息收入，由发行债券的企业在向基金支付上述收入时代扣代缴 20%的个人所得税，暂不缴纳企业所得税。

5)对于基金从事 A股买卖，出让方按 0.10%的税率缴纳证券(股票)交易印花税，对受让方不再缴纳印花税。

6.4.7 重要财务报表项目的说明

6.4.7.1 银行存款

单位：人民币元

项目	本期末 2019年 6月 30日
活期存款	2,356,514.50
定期存款	-
其中：存款期限 1个月以内	-
存款期限 1-3个月	-
存款期限 3个月以上	-
其他存款	-
合计：	2,356,514.50

6.4.7.2 交易性金融资产

单位：人民币元

项目	本期末 2019年 6月 30日		
	成本	公允价值	公允价值变动
股票	8,604,970.40	9,083,407.84	478,437.44
贵金属投资 -金交所黄金合约	-	-	-
债券	交易所市场	-	-
	银行间市场	-	-
	合计	-	-
资产支持证券	-	-	-
基金	-	-	-
其他	-	-	-
合计	8,604,970.40	9,083,407.84	478,437.44

6.4.7.3 衍生金融资产/负债

注：本基金本报告期末无衍生金融资产 / 负债余额。

6.4.7.4 买入返售金融资产**6.4.7.4.1 各项买入返售金融资产期末余额**

注：本基金本报告期末无买入返售金融资产期末余额。

6.4.7.4.2 期末买断式逆回购交易中取得的债券

注：本基金本报告期末未持有买断式逆回购交易中取得的债券。

6.4.7.5 应收利息

单位：人民币元

项目	本期末 2019年 6月 30日
应收活期存款利息	497.42
应收定期存款利息	
应收其他存款利息	
应收结算备付金利息	9.70
应收债券利息	
应收资产支持证券利息	
应收买入返售证券利息	
应收申购款利息	4.95
应收黄金合约拆借孳息	
其他	6.40
合计	518.47

6.4.7.6 其他资产

注：本基金本报告期末无其他资产余额。

6.4.7.7 应付交易费用

单位：人民币元

项目	本期末 2019年 6月 30日
交易所市场应付交易费用	30,374.32
银行间市场应付交易费用	
合计	30,374.32

6.4.7.8 其他负债

单位：人民币元

项目	本期末 2019年 6月 30日
应付券商交易单元保证金	-
应付赎回费	232.99
预提费用	61,661.09
合计	61,894.08

6.4.7.9 实收基金

金额单位：人民币元

项目	本期 2019年 1月 1日至 2019年 6月 30日	
	基金份额（份）	账面金额
上年度末	79,132,939.09	79,132,939.09
本期申购	1,013,170.87	1,013,170.87
本期赎回(以“-”号填列)	-69,342,654.45	-69,342,654.45
- 基金拆分/份额折算前	-	-
基金拆分/份额折算变动份额	-	-
本期申购	-	-
本期赎回(以“-”号填列)	-	-
本期末	10,803,455.51	10,803,455.51

注：申购含红利再投、转换入份额，赎回含转换出份额。

6.4.7.10 未分配利润

单位：人民币元

项目	已实现部分	未实现部分	未分配利润合计
上年度末	536,384.64	-	536,384.64
本期利润	946,962.93	478,437.44	1,425,400.37
本期基金份额交易产生的变动数	-836,518.88	-421,699.25	-1,258,218.13
其中：基金申购款	35,058.23	56,768.89	91,827.12
基金赎回款	-871,577.11	-478,468.14	-1,350,045.25
本期已分配利润	-	-	-
本期末	646,828.69	56,738.19	703,566.88

6.4.7.11 存款利息收入

单位：人民币元

项目	本期
	2019年 1月 1日至 2019年 6月 30日
活期存款利息收入	41,475.80
定期存款利息收入	-
其他存款利息收入	-
结算备付金利息收入	3,695.69
其他	55.86
合计	45,227.35

6.4.7.12 股票投资收益

6.4.7.12.1 股票投资收益——买卖股票差价收入

单位：人民币元

项目	本期
	2019年 1月 1日至 2019年 6月 30日
卖出股票成交总额	30,342,982.02
减：卖出股票成本总额	29,443,340.22
买卖股票差价收入	899,641.80

6.4.7.13 债券投资收益

6.4.7.13.1 债券投资收益项目构成

单位：人民币元

项目	本期
	2019年 1月 1日至 2019年 6月 30日
债券投资收益——买卖债券（、债转股及债券到期兑付）差价收入	209.64
债券投资收益——赎回差价收入	-
债券投资收益——申购差价收入	-
合计	209.64

6.4.7.13.2 债券投资收益——买卖债券差价收入

单位：人民币元

项目	本期
	2019年 1月 1日至 2019年 6月 30日
卖出债券（、债转股及债券到期兑付）成交总额	3,210.00
减：卖出债券（、债转股及债券到期兑付）	3,000.00

成本总额	
减：应收利息总额	0.36
买卖债券差价收入	209.64

6.4.7.13.3 债券投资收益——赎回差价收入

注：本基金本报告期无债券投资收益——赎回差价收入。

6.4.7.13.4 债券投资收益——申购差价收入

注：本基金本报告期无债券投资收益——申购差价收入。

6.4.7.13.5 资产支持证券投资收益

注：本基金本报告期无资产支持证券投资收益。

6.4.7.14 贵金属投资收益

6.4.7.14.1 贵金属投资收益项目构成

注：本基金未进行贵金属投资。

6.4.7.14.2 贵金属投资收益——买卖贵金属差价收入

注：本基金本报告期无贵金属投资收益——买卖贵金属差价收入。

6.4.7.14.3 贵金属投资收益——赎回差价收入

注：本基金本报告期无贵金属投资收益——赎回差价收入。

6.4.7.14.4 贵金属投资收益——申购差价收入

注：本基金本报告期无贵金属投资收益——申购差价收入。

6.4.7.15 衍生工具收益

6.4.7.15.1 衍生工具收益——买卖权证差价收入

注：本基金本报告期无衍生工具收益——买卖权证差价收入。

6.4.7.15.2 衍生工具收益——其他投资收益

注：本基金本报告期无衍生工具收益——其他投资收益。

6.4.7.16 股利收益

单位：人民币元

项目	本期
	2019年 1月 1日至 2019年 6月 30日

股票投资产生的股利收益	57,714.96
基金投资产生的股利收益	-
合计	57,714.96

6.4.7.17 公允价值变动收益

单位：人民币元

项目名称	本期 2019年 1月 1日至 2019年 6月 30日
1 交易性金融资产	478,437.44
——股票投资	478,437.44
——债券投资	-
——资产支持证券投资	-
——贵金属投资	-
——其他	-
2 衍生工具	-
——权证投资	-
3 其他	-
减：应税金融商品公允价值变动产生的预估 增值税	-
合计	478,437.44

6.4.7.18 其他收入

单位：人民币元

项目	本期 2019年 1月 1日至 2019年 6月 30日
基金赎回费收入	249,341.10
合计	249,341.10

6.4.7.19 交易费用

单位：人民币元

项目	本期 2019年 1月 1日至 2019年 6月 30日
交易所市场交易费用	99,533.95
银行间市场交易费用	
交易基金产生的费用	
其中：申购费	

赎回费	
合计	99,533.95

6.4.7.20 其他费用

单位：人民币元

项目	本期
	2019年 1月 1日至 2019年 6月 30日
审计费用	14,876.39
信息披露费	46,784.70
银行费用	172.00
合计	61,833.09

6.4.7.21 分部报告

无。

6.4.8 关联方关系

6.4.8.1 本报告期存在控制关系或其他重大利害关系的关联方发生变化的情况

本报告期内本基金存在控制关系或其他重大利害关系的关联方关系没有发生变化。

6.4.8.2 本报告期与基金发生关联交易的各关联方

关联方名称	与本基金的关系
银河基金管理有限公司	基金管理人、注册登记机构、基金销售机构
中国工商银行股份有限公司	基金托管人、基金代销机构
中国银河证券股份有限公司	同受基金管理人第一大股东控制、基金代销机构

6.4.9 本报告期及上年度可比期间的关联方交易

以下关联交易均在正常业务范围内按一般商业条款订立。

6.4.9.1 通过关联方交易单元进行的交易

6.4.9.1.1 股票交易

金额单位：人民币元

关联方名称	本期
-------	----

	2019年 1月 1日至 2019年 6月 30日	
	成交金额	占当期股票成交总额的比例
银河证券	59,681,201.50	87.28%

6.4.9.1.2 债券交易

注：本基金本报告期末通过关联方交易单元进行债券交易。

6.4.9.1.3 债券回购交易

金额单位：人民币元

关联方名称	本期 2019年 1月 1日至 2019年 6月 30日	
	回购成交金额	占当期债券回购成交总额的比例
银河证券	257,000,000.00	100.00%

6.4.9.1.4 权证交易

注：本基金本报告期末通过关联方交易单元进行权证交易。

6.4.9.1.5 应支付关联方的佣金

金额单位：人民币元

关联方名称	本期 2019年 1月 1日至 2019年 6月 30日			
	当期佣金	占当期佣金总量的比例	期末应付佣金余额	占期末应付佣金总额的比例
银河证券	55,081.11	87.28%	22,333.02	73.53%

注：上述佣金按市场佣金率计算，扣除证券公司需承担的费用（包括但不限于买（卖）经手费、证券结算风险基金和买（卖）证管费等）。管理人因此从关联方获取的其他服务主要包括：为本基金提供的证券投资研究成果和市场信息服务。

6.4.9.2 关联方报酬

6.4.9.2.1 基金管理费

单位：人民币元

项目	本期 2019年 1月 1日至 2019年 6月 30日
当期发生的基金应支付的管理费	156,011.71

其中：支付销售机构的客户维护费	32,579.83
-----------------	-----------

注：本基金的管理费按前一日基金资产净值的 1.5% 年费率计提。管理费的计算方法如下：

$$H = E \times 1.5\% \div \text{当年天数}$$

H 为每日应计提的基金管理费

E 为前一日的基金资产净值

基金管理费每日计提，逐日累计至每月月末，按月支付，由基金管理人向基金托管人发送基金管理费划付指令，基金托管人复核无误后于次月首日起 5 个工作日内从基金财产中一次性支付给基金管理人。若遇法定节假日、休息日或不可抗力致使无法按时支付的，顺延至法定节假日、休息日结束之日起 5 个工作日内或不可抗力情形消除之日起 5 个工作日内支付。

6.4.9.2.2 基金托管费

单位：人民币元

项目	本期
	2019年 1月 1日至 2019年 6月 30日
当期发生的基金应支付的托管费	26,001.95

注：本基金的托管费按前一日基金资产净值的 0.25% 的年费率计提。托管费的计算方法如下：

$$H = E \times 0.25\% \div \text{当年天数}$$

H 为每日应计提的基金托管费 E 为前一日的基金资产净值

基金托管费每日计提，逐日累计至每月月末，按月支付，由基金管理人向基金托管人发送基金托管费划付指令，基金托管人复核无误后于次月首日起 5 个工作日内从基金财产中一次性支取。若遇法定节假日、休息日或不可抗力致使无法按时支付的，顺延至法定节假日、休息日结束之日起 5 个工作日内或不可抗力情形消除之日起 5 个工作日内支付。

6.4.9.2.3 销售服务费

注：本基金不设销售服务费。

6.4.9.3 与关联方进行银行间同业市场的债券(含回购)交易

注：本基金本报告期内无与关联方进行银行间同业市场的债券(含回购)交易。

6.4.9.4 各关联方投资本基金的情况

6.4.9.4.1 报告期内基金管理人运用固有资金投资本基金的情况

注：本基金本期与上年度可比期间基金管理人无运用固有资金投资本基金的情况。

6.4.9.4.2 报告期末除基金管理人之外的其他关联方投资本基金的情况

注：本基金本期末无除基金管理人之外的其他关联方投资本基金的情况。

6.4.9.5 由关联方保管的银行存款余额及当期产生的利息收入

单位：人民币元

关联方名称	本期 2019年 1月 1日至 2019年 6月 30日	
	期末余额	当期利息收入
工商银行	2,356,514.50	41,475.80

6.4.9.6 本基金在承销期内参与关联方承销证券的情况

注：本基金本报告期末在承销期内直接购入关联方承销的证券。

6.4.9.7 其他关联交易事项的说明

本基金本期间无其他关联交易事项。

6.4.10 期末（2019年6月30日）本基金持有的流通受限证券**6.4.10.1 因认购新发/增发证券而于期末持有的流通受限证券**

注：本基金本报告期末未持有因认购新发/增发证券而于期末流通受限的证券。

6.4.10.2 期末持有的暂时停牌等流通受限股票

注：本基金本报告期末未持有暂时停牌等流通受限股票。

6.4.10.3 期末债券正回购交易中作为抵押的债券**6.4.10.3.1 银行间市场债券正回购**

截至本报告期末，本基金无从事银行间同业市场的债券回购交易形成的卖出回购证券款。

6.4.10.3.2 交易所市场债券正回购

截至本报告期末，本基金无从事交易所市场的债券回购交易形成的卖出回购证券款。

6.4.11 有助于理解和分析会计报表需要说明的其他事项

截至资产负债表日，本基金无需要说明的其他重要事项。

§ 7 投资组合报告

7.1 期末基金资产组合情况

金额单位：人民币元

序号	项目	金额	占基金总资产的比例 (%)
1	权益投资	9,083,407.84	77.73
	其中：股票	9,083,407.84	77.73
2	基金投资		
3	固定收益投资		
	其中：债券		
	资产支持证券		
4	贵金属投资		
5	金融衍生品投资		
6	买入返售金融资产		
	其中：买断式回购的买入返售金融资产		
7	银行存款和结算备付金合计	2,378,073.52	20.35
8	其他各项资产	224,632.10	1.92
9	合计	11,686,113.46	100.00

7.2 期末按行业分类的股票投资组合

7.2.1 报告期末按行业分类的境内股票投资组合

金额单位：人民币元

代码	行业类别	公允价值 (元)	占基金资产净值比例 (%)
A	农、林、牧、渔业	-	-
B	采矿业	-	-
C	制造业	1,054,447.00	9.16
D	电力、热力、燃气及水生产和供应业	-	-
E	建筑业	-	-

F	批发和零售业	280,704.00	2.44
G	交通运输、仓储和邮政业	-	-
H	住宿和餐饮业	-	-
I	信息传输、软件和信息技术服务业	2,264,245.00	19.68
J	金融业	4,301,134.84	37.38
K	房地产业	-	-
L	租赁和商务服务业	-	-
M	科学研究和技术服务业	-	-
N	水利、环境和公共设施管理业	602.00	0.01
O	居民服务、修理和其他服务业	-	-
P	教育	-	-
Q	卫生和社会工作	1,182,275.00	10.27
R	文化、体育和娱乐业	-	-
S	综合	-	-
	合计	9,083,407.84	78.94

7.2.2 报告期末按行业分类的港股通投资股票投资组合

注：本基金本报告期末未持有港股通股票。

7.3 期末按公允价值占基金资产净值比例大小排序的前十名股票投资明细

金额单位：人民币元

序号	股票代码	股票名称	数量（股）	公允价值	占基金资产净值比例（%）
1	600763	通策医疗	9,500	841,605.00	7.31
2	000001	平安银行	59,778	823,740.84	7.16
3	601688	华泰证券	36,200	807,984.00	7.02
4	002410	广联达	24,200	795,938.00	6.92
5	600030	中信证券	32,600	776,206.00	6.75
6	600570	恒生电子	10,740	731,931.00	6.36
7	601318	中国平安	7,800	691,158.00	6.01
8	600837	海通证券	41,600	590,304.00	5.13
9	601128	常熟银行	65,500	505,660.00	4.39
10	002777	久远银海	19,200	504,960.00	4.39

注：投资者欲了解本报告期末基金投资的所有股票明细，应阅读登载于管理人网站的半年度报告正文。

7.4 报告期内股票投资组合的重大变动

7.4.1 累计买入金额超出期初基金资产净值 2%或前 20 名的股票明细

金额单位：人民币元

序号	股票代码	股票名称	本期累计买入金额	占期初基金资产净值比例 (%)
1	601336	新华保险	2,853,320.60	3.58
2	600570	恒生电子	2,264,546.00	2.84
3	600837	海通证券	2,036,974.00	2.56
4	601688	华泰证券	2,012,620.22	2.53
5	601211	国泰君安	1,940,470.00	2.44
6	002410	广联达	1,767,516.00	2.22
7	600030	中信证券	1,733,439.00	2.18
8	600763	通策医疗	1,514,111.00	1.90
9	000001	平安银行	1,290,126.00	1.62
10	002777	久远银海	1,273,372.00	1.60
11	002182	云海金属	1,194,166.00	1.50
12	300253	卫宁健康	1,172,093.00	1.47
13	601628	中国人寿	1,125,534.00	1.41
14	601555	东吴证券	1,103,439.00	1.39
15	600958	东方证券	983,603.00	1.23
16	300059	东方财富	886,674.00	1.11
17	000776	广发证券	843,927.00	1.06
18	603883	老百姓	780,029.00	0.98
19	300348	长亮科技	779,812.00	0.98
20	002850	科达利	757,359.00	0.95

注：本项及下项 7.4.2 7.4.3 的“买入金额”（或“买入股票成本”）、“卖出金额”（或“卖出股票收入”）均按买卖成交金额（成交单价乘以成交数量）填列，不考虑相关交易费用。

7.4.2 累计卖出金额超出期初基金资产净值 2%或前 20 名的股票明细

金额单位：人民币元

序号	股票代码	股票名称	本期累计卖出金额	占期初基金资产净值比例 (%)
1	601336	新华保险	2,853,970.90	3.58
2	601211	国泰君安	1,932,840.00	2.43
3	600570	恒生电子	1,622,776.00	2.04

4	600837	海通证券	1,621,091.00	2.03
5	300253	卫宁健康	1,331,002.00	1.67
6	601628	中国人寿	1,285,959.00	1.61
7	601688	华泰证券	1,269,474.00	1.59
8	002410	广联达	1,123,131.00	1.41
9	600030	中信证券	1,083,991.00	1.36
10	601555	东吴证券	1,080,401.00	1.36
11	000776	广发证券	1,059,958.00	1.33
12	600763	通策医疗	1,019,957.00	1.28
13	600958	东方证券	929,460.00	1.17
14	002182	云海金属	916,247.00	1.15
15	300059	东方财富	837,375.00	1.05
16	002777	久远银海	765,640.00	0.96
17	601818	光大银行	751,697.00	0.94
18	300348	长亮科技	740,881.50	0.93
19	002850	科达利	740,497.10	0.93
20	002230	科大讯飞	726,413.00	0.91

7.4.3 买入股票的成本总额及卖出股票的收入总额

单位：人民币元

买入股票成本（成交）总额	38,048,310.62
卖出股票收入（成交）总额	30,342,982.02

7.5 期末按债券品种分类的债券投资组合

注：本基金本报告期末未持有债券。

7.6 期末按公允价值占基金资产净值比例大小排序的前五名债券投资明细

注：本基金本报告期末未持有债券。

7.7 期末按公允价值占基金资产净值比例大小排名的前十名资产支持证券投资明细

注：本基金本报告期末未持有资产支持证券。

7.8 报告期末按公允价值占基金资产净值比例大小排序的前五名贵金属投资明细

注：本基金本报告期末持有贵金属。

7.9 期末按公允价值占基金资产净值比例大小排序的前五名权证投资明细

注：本基金本报告期末未持有权证。

7.10 报告期末本基金投资的股指期货交易情况说明

7.10.1 报告期末本基金投资的股指期货持仓和损益明细

注：本基金本报告期末未持有股指期货。

7.10.2 本基金投资股指期货的投资政策

本基金本报告期末未投资股指期货。

7.11 报告期末本基金投资的国债期货交易情况说明

7.11.1 本期国债期货投资政策

本基金未投资国债期货。

7.11.2 报告期末本基金投资的国债期货持仓和损益明细

注：本基金未投资国债期货。

7.11.3 本期国债期货投资评价

本基金未投资国债期货。

7.12 投资组合报告附注

7.12.1 本基金投资的前十名证券的发行主体本期受到调查以及处罚的情况的说明

恒生电子 600570：

2018 年 7 月 8 日

关于恒生电子股份有限公司（以下简称“恒生电子”或“公司”）高级副总裁廖章勇、副总裁沈志伟接受公安机关刑事传唤事项（见公司公告 2018-025 号），1 公司法务部门从相关公安机关口头获悉，廖章勇和沈志伟自接受公安机关刑事传唤于 2018 年 7 月 7 日稍晚时候已满 24 小时，目前二人已处于解除刑事传唤阶段。2 上述刑事传唤事项源于公司前期在内部审查过程中发现公司高管廖章勇、沈志伟涉嫌在外部以各种形式组织成立企业开展与恒生电子有竞争性的业务，公司内部调查发现二人涉嫌利用职务之便，盗取公司相关商业秘密，背信损害上市公司利益，公司基于此向相关公安机关进行了报案。上述事项目前仍处于公安机关的法律程序之中。

2018 年 7 月 21 日

恒生电子股份有限公司关于控股子公司杭州恒生网络技术服务股份有限公司所涉行政处罚事宜的进展公告，恒生网络被西城法院纳入了失信被执行人名单，同时，恒生网络及其法定代表人宗梅苓被下达了限制消费令。恒生网络系依法注册的有限责任公司，注册资金人民币 2 亿元。截至 2018 年 7 月 20 日，恒生网络已缴付《中国证券监督管理委员会行政处罚决定书》（[2016]123 号）所涉罚没款人民币 23,121,028.61 元，尚未缴付人民币 416,346,462.07 元，货币资金余额为人民币 0 元（未经审计），截至 2017 年末净资产金额约为人民币 -4.21 亿元。目前，恒生网络已无法正常持续运营，处于净资产不足以偿付《中国证券监督管理委员会行政处罚决定书》（[2016]123 号）所涉罚没款的状态。目前，恒生网络部分银行账户已被冻结。

报告期内本基金投资的前十名证券的其余证券发行主体没有出现被监管部门立案调查，或在报告编制日前一年内受到公开谴责、处罚的情形。

7.12.2 基金投资的前十名股票超出基金合同规定的备选股票库情况的说明

报告期内本基金投资的前十名股票没有超出基金合同规定的备选股票库之外的股票。

7.12.3 期末其他各项资产构成

单位：人民币元

序号	名称	金额
1	存出保证金	14,102.56
2	应收证券清算款	210,011.07
3	应收股利	
4	应收利息	518.47
5	应收申购款	
6	其他应收款	
7	待摊费用	

8	其他	
9	合计	224,632.10

7.12.4 期末持有的处于转股期的可转换债券明细

注：本基金本报告期末持有处于转股期的可转换债券。

7.12.5 期末前十名股票中存在流通受限情况的说明

注：本基金本报告期末前十名股票中不存在流通受限情况。

7.12.6 投资组合报告附注的其他文字描述部分

因四舍五入原因，投资组合报告中市值占净值比例的分项之和与合计可能存在尾差。

§ 8 基金份额持有人信息

8.1 期末基金份额持有人户数及持有人结构

份额单位：份

持有人户数 (户)	户均持有的 基金份额	持有人结构			
		机构投资者		个人投资者	
		持有份额	占总份 额比例	持有份额	占总份 额比例
306	35,305.41	0.00	0.00%	10,803,455.51	100.00%

8.2 期末基金管理人的从业人员持有本基金的情况

项目	持有份额总数（份）	占基金总份额比例
基金管理人所有从业人员 持有本基金	3,799,568.94	35.1699%

8.3 期末基金管理人的从业人员持有本开放式基金份额总量区间的情况

项目	持有基金份额总量的数量区间（万份）
本公司高级管理人员、基金投资和研究部 门负责人持有本开放式基金	>100
本基金基金经理持有本开放式基金	50~100

§ 9 开放式基金份额变动

单位：份

基金合同生效日（ 2018年 11月 22日 ）基金份额总额	234,060,119.04
本报告期期初基金份额总额	79,132,939.09
本报告期期间基金总申购份额	1,013,170.87
减 本报告期期间基金总赎回份额	69,342,654.45
本报告期期间基金拆分变动份额（份额减少以“-”填列）	-
本报告期期末基金份额总额	10,803,455.51

§ 10 重大事件揭示

10.1 基金份额持有人大会决议

报告期内未召开基金份额持有人大会。

10.2 基金管理人、基金托管人的专门基金托管部门的重大人事变动

一、报告期内基金管理人发生以下重大人事变动：

1、2019年 5月 30日在法定报刊上刊登了《银河基金管理有限公司关于高级管理人员变更的公告》，原总经理范永武先生因个人原因辞职，经公司第四届董事会审议通过，由董事长刘立达先生代为履行总经理职务。

二、报告期内基金托管人发生如下重大变动：

本报告期内基金托管人的专门基金托管部门无重大人事变动。

10.3 涉及基金管理人、基金财产、基金托管业务的诉讼

报告期内无涉及基金管理人、基金财产、基金托管业务的诉讼。

10.4 基金投资策略的改变

报告期内基金投资策略无改变。

10.5 为基金进行审计的会计师事务所情况

报告期内基金未改聘会计师事务所。

10.6 管理人、托管人及其高级管理人员受稽查或处罚等情况

报告期内无基金管理人、托管人及其高级管理人员受监管部门稽查或处罚的情况。

10.7 基金租用证券公司交易单元的有关情况

10.7.1 基金租用证券公司交易单元进行股票投资及佣金支付情况

金额单位：人民币元

券商名称	交易单元数量	股票交易		应支付该券商的佣金		备注
		成交金额	占当期股票成交总额的比例	佣金	占当期佣金总量的比例	
银河证券	2	59,681,201.50	87.26%	55,081.11	87.26%	
川财证券	1	5,169,502.80	7.56%	4,814.72	7.63%	
国信证券	1	3,540,588.34	5.18%	3,226.58	5.11%	
东方证券	1					
东莞证券	1					
高华证券	1					
光大证券	1					
国金证券	1					
国泰君安	1					
海通证券	1					
华金证券	1					
华泰证券	1					
信达证券	1					
招商证券	1					
中金公司	2					
中银国际	1					
长江证券	1					
太平洋证券	1					
安信证券	1					
长城证券	1					

注：选择证券公司专用席位的标准：

- (1) 实力雄厚；
- (2) 信誉良好，经营行为规范；
- (3) 具有健全的内部控制制度，内部管理规范，能满足本基金安全运作的要求；
- (4) 具备基金运作所需的高效、安全、便捷的通讯条件，交易设施符合代理本基金进行证券交易之需要，并能提供全面的信息服务；
- (5) 研究实力强，有固定的研究机构和专职的高素质研究人员，能及时提供高质量的研究支持和咨询服务，包括宏观经济报告、行业分析报告、市场分析报告、证券分析报告及其他报告等，并能根据基金投资的特定要求，提供专题研究报告；

(6) 本基金管理人要求的其他条件。

选择证券公司专用席位的程序：

- (1) 资格考察；
- (2) 初步确定；
- (3) 签订协议。

10.7.2 基金租用证券公司交易单元进行其他证券投资的情况

金额单位：人民币元

券商名称	债券交易		债券回购交易		权证交易	
	成交金额	占当期债券成交总额的比例	成交金额	占当期债券回购成交总额的比例	成交金额	占当期权证成交总额的比例
银河证券			257,000,000.00	100.00%		
川财证券	3,210.00	100.00%				
国信证券						
东方证券						
东莞证券						
高华证券						
光大证券						
国金证券						
国泰君安						
海通证券						
华金证券						
华泰证券						
信达证券						
招商证券						
中金公司						
中银国际						
长江证券						
太平洋证券						
安信证券						
长城证券						

§ 11 影响投资者决策的其他重要信息

11.1 报告期内单一投资者持有基金份额比例达到或超过 20%的情况

注：本基金本报告期内无单一投资者持有基金份额比例达到或超过 20%的情况。

11.2 影响投资者决策的其他重要信息

无。

银河基金管理有限公司

2019年 8月 26日