

西部利得中证国有企业红利指数增强型证  
券投资基金（LOF）  
2019 年第 4 季度报告

2019 年 12 月 31 日

基金管理人：西部利得基金管理有限公司

基金托管人：中国光大银行股份有限公司

报告送出日期：二〇二〇年一月十七日

## § 1 重要提示

基金管理人的董事会及董事保证本报告所载资料不存在虚假记载、误导性陈述或重大遗漏，并对其内容的真实性、准确性和完整性承担个别及连带责任。

基金托管人中国光大银行股份有限公司根据本基金合同规定，于 2020 年 1 月 15 日复核了本报告中的财务指标、净值表现和投资组合报告等内容，保证复核内容不存在虚假记载、误导性陈述或者重大遗漏。

基金管理人承诺以诚实信用、勤勉尽责的原则管理和运用基金资产，但不保证基金一定盈利。

基金的过往业绩并不代表其未来表现。投资有风险，投资者在作出投资决策前应仔细阅读本基金的招募说明书。

本报告中财务资料未经审计。

本报告期自 2019 年 10 月 1 日起至 12 月 31 日止。

## § 2 基金产品概况

基金简称	国企红利
场内简称	国企红利
基金主代码	501059
交易代码	501059
前端交易代码	-
后端交易代码	-
基金运作方式	上市契约型开放式（LOF）
基金合同生效日	2018 年 7 月 11 日
报告期末基金份额总额	84,553,618.93 份
投资目标	本基金为增强型股票指数基金，在力求对中证国有企业红利指数进行有效跟踪的基础上，通过数量化的方法进行积极的指数组合管理与风险控制，力争实现超越目标指数的投资收益，谋求基金资产的长期增值。
投资策略	本基金以中证国有企业红利指数为标的指数，在有效复制标的指数、控制投资组合与业绩比较基准跟踪误差的基础上，结合“自下而上”的选股方式对投资组合进行积极的管理与风险控制，力争获得超越业绩比较基准的收益。 当预期成份股发生调整，成份股发生配股、增发、分红等行为，以及因基金的申购和赎回对本基金跟踪效果可能带来影响，导致无法有效复制和跟踪标的指数时，基金管理人可以根据市场情况，采取合理措施，在合理期限内进行适当的处理和调整，以力争使跟踪误差控制在限定的范围之内。但因特殊情况（比如市场流动性不足、个别成份股被限制投资等）导致本基金无法获得足够数

	量的股票时，基金管理人将搭配使用其他合理方法（如买入非成份股等）进行适当的替代。 本基金可以将标的指数成份股及备选股之外的股票纳入基金股票池，并构建主动型投资组合。 详见本基金《基金合同》。
业绩比较基准	中证国有企业红利指数收益率*90%+商业银行活期存款利率（税后）*10%
风险收益特征	本基金为股票型基金，其预期风险收益水平高于混合型基金、债券型基金及货币市场基金。 本基金为指数型基金，主要采用指数复制法跟踪标的指数的表现，具有与标的指数以及标的指数所代表的股票市场相似的风险收益特征。
基金管理人	西部利得基金管理有限公司
基金托管人	中国光大银行股份有限公司

### § 3 主要财务指标和基金净值表现

#### 3.1 主要财务指标

单位：人民币元

主要财务指标	报告期（2019年10月1日—2019年12月31日）
1. 本期已实现收益	4,882,353.49
2. 本期利润	12,412,500.95
3. 加权平均基金份额本期利润	0.1062
4. 期末基金资产净值	107,847,641.81
5. 期末基金份额净值	1.2755

注：1. 本期已实现收益指基金本期利息收入、投资收益、其他收入（不含公允价值变动收益）扣除相关费用后的余额，本期利润为本期已实现收益加上本期公允价值变动收益。

2. 所述基金业绩指标不包括持有人认购或交易基金的各项费用，计入费用后实际收益水平要低于所列数字。

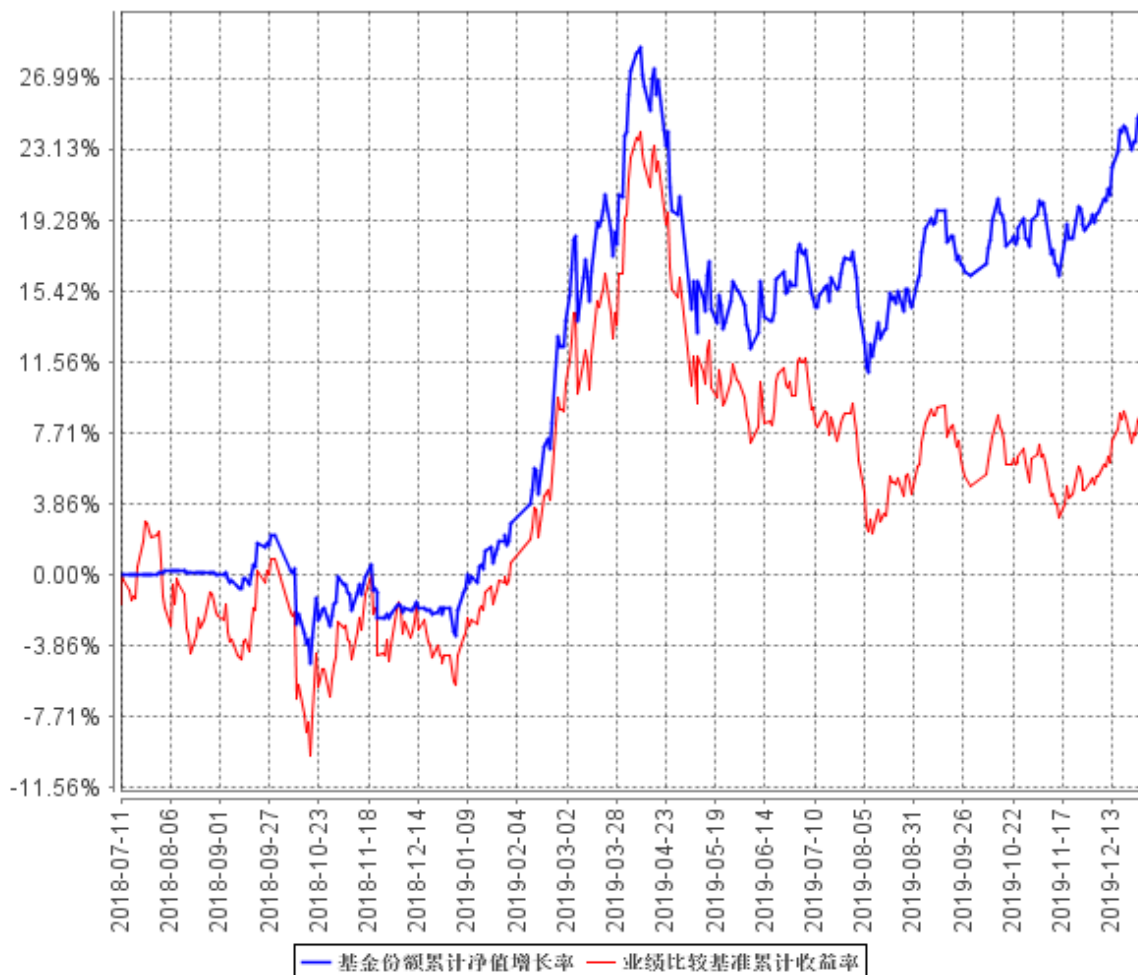
#### 3.2 基金净值表现

##### 3.2.1 本报告期基金份额净值增长率及其与同期业绩比较基准收益率的比较

阶段	净值增长率 ①	净值增长率标准 差②	业绩比较基 准收益率③	业绩比较基 准收益率标 准差④	①—③	②—④
过去三个月	9.71%	0.65%	5.38%	0.64%	4.33%	0.01%

### 3.2.2 自基金合同生效以来基金累计净值增长率变动及其与同期业绩比较基准收益率变动的比较

基金份额累计净值增长率与同期业绩比较基准收益率的历史走势对比图



注：按照基金合同的约定，本基金自基金合同生效日起 6 个月内使基金的投资组合比例符合基金合同的有关约定。

本基金建仓期为 2018 年 7 月 11 日至 2019 年 1 月 10 日。

### 3.3 其他指标

无。

## § 4 管理人报告

### 4.1 基金经理（或基金经理小组）简介

姓名	职务	任本基金的基金经理期限		证券从业年限	说明
		任职日期	离任日期		
盛丰衍	本基金基金经理	2018年7月11日	-	7年	复旦大学理学硕士，曾任光大证券股份有限公司权益投资助理、上海光大证券资产管理有限公司研究员、兴证证券资产管理有限公司量化研究员。2016年10月加入本公司，有基金从业资格，中国国籍。
崔惠军	本基金基金经理	2018年7月13日	2019年12月17日	19年	中国人民大学数量经济学硕士。曾任世纪证券证券投资部分析师、中企东方资产管理投资策略部高级经理、东方证券金融衍生品业务总部总经理助理、鹏华基金量化及衍生品投资部总经理助理。于2017年8月加入本公司，具有基金从业资格，中国国籍。

注：1. 任职日期和离任日期一般情况下指公司做出决定后的公告日；若该基金经理自基金合同生效日起即任职，则任职日期为基金合同生效日。

2. 证券从业的含义遵从行业协会《证券业从业人员资格管理办法》的相关规定。

### 4.2 管理人对报告期内本基金运作合规守信情况的说明

本报告期内，本基金管理人严格遵循了《中华人民共和国证券法》、《中华人民共和国证券投资基金法》、本基金《基金合同》等法律文件和其他相关法律法规的规定，本着诚实信用、勤勉尽责的原则管理和运用基金资产，在严格控制风险的基础上，力争为基金份额持有人谋求最大利益。本报告期内本基金运作管理符合有关法律法规和基金合同的规定，无损害基金份额持有人利益的行为。

### 4.3 公平交易专项说明

#### 4.3.1 公平交易制度的执行情况

对于场内交易，本基金管理人按照时间优先、价格优先的原则，对满足限价条件且对同一证券有相同交易需求的基金，采用了系统中的公平交易模块进行操作，实现了公平交易；对于场外交易，本基金管理人按照公司制度和流程执行。

本基金管理人风险管理部负责对各账户公平交易进行事后监察，在每日公平交易报表中记录不同投资组合当天整体收益率、分投资类别（股票、债券）同向（1 日、3 日、5 日）交易价差分析、银行间交易价格偏离度分析；并分别于季度和年度末编制公平交易季度及年度收益率差异分析报告，对本基金管理人管理的不同投资组合的整体收益率差异、分投资类别（股票、债券）不同时间窗口同向（1 日、3 日、5 日）交易的交易价差以及 T 检验、银行间交易价格偏离度进行了分析。

当监控到疑似异常交易时，本基金管理人风险管理部及时要求相关投资组合经理给予解释，该解释经风险管理部辨认后确认该交易无异常情况后留档备查，公平交易季报及年报由投资组合经理、督察长、总经理签署后，由风险管理部妥善保存分析报告备查。

报告期内，通过对不同投资组合之间的收益率差异比较、对同向交易和反向交易的交易时机和交易价差监控分析，公司未发现整体公平交易执行出现异常的情况。

#### 4.3.2 异常交易行为的专项说明

本报告期内，本基金未参与交易所公开竞价同日反向交易成交较少的单边交易量超过该证券当日成交量 5% 的交易。

### 4.4 报告期内基金投资策略和运作分析

回顾 2019 年四季度，中美贸易战缓和，经济底部企稳，政策暖风频吹，A 股走出上扬行情。结构上消费电子、半导体、5G 为上涨龙头，市场追捧新科技的核心资产；白酒、医药等前期强势消费股偃旗息鼓，机构对于其高估值能否持续意见分歧加大。

展望 2020 年一季度，预计政策暖风频吹，上市公司盈利探明底部区域。三股正向力量将托底指数，一股不确定力量将扰动指数，预计 A 股指数震荡上行。

正向力量其一是持续流入的外资。宏观上看 A 股与国外资产相关系数并不高，并且国际资本明显低配中国资产，随着金融的持续开放，中国资产对于国际投资者越发具有吸引力。A 股逐步入摩和入富，外资投资 A 股的比例将逐年提升。中国是世界上政治最为稳定的国家之一，拥有世界上最多的外汇储备，拥有人类历史上最大规模的制造业，拥有最大体量的消费市场，这都是中

国资产价值所在。世界增持中国，正在路上。

正向力量其二是国内居民大类资产配置将出现拐点，长期增配股票。房地产政策调控还原其居住属性、削弱其金融属性，地产可投资性下降，随着房产税逐步推进，对房地产资产稳定保值增值的预期或扭转；P2P 等保本保息高收益产品风险凸显，风险事件频发，这将降低居民对此类资产的风险偏好；国内居民大类资产配置将逐步流入股市。2019 年公募偏股类基金业绩亮眼，2020 年或有更多的居民财富通过公募渠道入市。

正向力量其三是中国改革将持续释放红利。中国经济正从高速发展向高质量发展切换，中国制造将逐步升级为中国智造和中国创造。中国深化改革的成果终将逐步提升市场风险偏好。

扰动力量是主要是中美摩擦。2018 年中美摩擦从贸易战开始逐步升温 and 扩散，虽然 2019 年四季度中美倾向于在关税问题上达成第一阶段协议，但两国之间的摩擦不会因一次会议一份协议而停止。2019 年 4 季度外部环境缓和是支撑市场上涨的原因之一，但 2020 年或再起波澜。值得欣慰的是从政府到市场对外部冲击已逐步脱敏，政府储备了足够的政策工具箱，市场也从数次探底回升中对未来越发乐观。

投资策略上，本基金始终维持高股票仓位，风格偏蓝筹，行业配置参考中证国企红利指数。选股限制在卖方分析师覆盖的股票范围内，选股标准兼顾高股息以及业绩的成长性，同时规避量价指标上显示出超买的个股以及临近解禁的个股，股票数量约在 100 只~180 只，以此弱化个股黑天鹅的影响。7 月 22 日科创板鸣锣开板，本基金增加科创板新股打新策略，以此增厚基金收益。本基金努力通过选股获得相对于中证国企红利指数的超额收益，在接下去的投资管理中会坚持类似的投资风格。

感谢持有人的支持，我们将继续以诚实信用、勤勉尽责的原则管理基金，努力为持有人带来优异回报。

#### 4.5 报告期内基金的业绩表现

报告期内基金业绩表现参见本报告第三部分“主要财务指标和基金净值表现”。

#### 4.6 报告期内基金持有人数或基金资产净值预警说明

本报告期内，本基金未出现连续二十个工作日基金份额持有人数量不满二百人或者基金资产净值低于五千万元的情形。

## § 5 投资组合报告

### 5.1 报告期末基金资产组合情况

序号	项目	金额（元）	占基金总资产的比例（%）
1	权益投资	100,316,832.37	92.10
	其中：股票	100,316,832.37	92.10
2	基金投资	-	-
3	固定收益投资	212,000.00	0.19
	其中：债券	212,000.00	0.19
	资产支持证券	-	-
4	贵金属投资	-	-
5	金融衍生品投资	-	-
6	买入返售金融资产	-	-
	其中：买断式回购的买入返售金融资产	-	-
7	银行存款和结算备付金合计	7,334,121.35	6.73
8	其他资产	1,056,668.38	0.97
9	合计	108,919,622.10	100.00

### 5.2 报告期末按行业分类的股票投资组合

#### 5.2.1 报告期末指数投资按行业分类的境内股票投资组合

代码	行业类别	公允价值（元）	占基金资产净值比例（%）
A	农、林、牧、渔业	-	-
B	采矿业	8,595,999.00	7.97
C	制造业	22,024,818.45	20.42
D	电力、热力、燃气及水生产和供应业	5,557,759.00	5.15
E	建筑业	4,181,974.00	3.88
F	批发和零售业	4,780,850.00	4.43
G	交通运输、仓储和邮政业	5,191,924.00	4.81
H	住宿和餐饮业	-	-
I	信息传输、软件和信息技术服务业	-	-
J	金融业	14,580,007.54	13.52
K	房地产业	15,191,553.00	14.09
L	租赁和商务服务业	-	-
M	科学研究和技术服务业	-	-
N	水利、环境和公共设施管理业	-	-



O	居民服务、修理和其他服务业	-	-
P	教育	-	-
Q	卫生和社会工作	-	-
R	文化、体育和娱乐业	428,646.00	0.40
S	综合	-	-
	合计	80,533,530.99	74.67

### 5.2.2 报告期末积极投资按行业分类的境内股票投资组合

代码	行业类别	公允价值（元）	占基金资产净值比例（%）
A	农、林、牧、渔业	-	-
B	采矿业	537,600.00	0.50
C	制造业	12,217,056.33	11.33
D	电力、热力、燃气及水生产和供应业	2,202,160.00	2.04
E	建筑业	779,780.00	0.72
F	批发和零售业	-	-
G	交通运输、仓储和邮政业	714,225.00	0.66
H	住宿和餐饮业	-	-
I	信息传输、软件和信息技术服务业	137,486.01	0.13
J	金融业	812,130.00	0.75
K	房地产业	2,258,895.00	2.09
L	租赁和商务服务业	-	-
M	科学研究和技术服务业	-	-
N	水利、环境和公共设施管理业	6,578.04	0.01
O	居民服务、修理和其他服务业	-	-
P	教育	-	-
Q	卫生和社会工作	-	-
R	文化、体育和娱乐业	117,391.00	0.11
S	综合	-	-
	合计	19,783,301.38	18.34

### 5.2.3 报告期末按行业分类的港股通投资股票投资组合

本基金本报告期末未持有港股通股票投资。

### 5.3 报告期末按公允价值占基金资产净值比例大小排序的前十名股票投资明细

#### 5.3.1 报告期末指数投资按公允价值占基金资产净值比例大小排序的前十名股票投资明细

序号	股票代码	股票名称	数量（股）	公允价值（元）	占基金资产净值比例（%）
1	600704	物产中大	595,200	3,124,800.00	2.90
2	600585	海螺水泥	56,900	3,118,120.00	2.89
3	601328	交通银行	552,000	3,107,760.00	2.88
4	600104	上汽集团	123,000	2,933,550.00	2.72
5	600741	华域汽车	112,100	2,913,479.00	2.70
6	000002	万科A	89,600	2,883,328.00	2.67
7	000069	华侨城A	368,000	2,866,720.00	2.66
8	601939	建设银行	391,200	2,828,376.00	2.62
9	601009	南京银行	316,000	2,771,320.00	2.57
10	600919	江苏银行	353,900	2,562,236.00	2.38

#### 5.3.2 报告期末积极投资按公允价值占基金资产净值比例大小排序的前五名股票投资明细

序号	股票代码	股票名称	数量（股）	公允价值（元）	占基金资产净值比例（%）
1	600887	伊利股份	71,700	2,218,398.00	2.06
2	000651	格力电器	26,600	1,744,428.00	1.62
3	600266	城建发展	212,000	1,717,200.00	1.59
4	600795	国电电力	368,000	861,120.00	0.80
5	600886	国投电力	92,000	844,560.00	0.78

### 5.4 报告期末按债券品种分类的债券投资组合

序号	债券品种	公允价值（元）	占基金资产净值比例（%）
1	国家债券	-	-
2	央行票据	-	-
3	金融债券	-	-
	其中：政策性金融债	-	-
4	企业债券	-	-
5	企业短期融资券	-	-
6	中期票据	-	-
7	可转债（可交换债）	212,000.00	0.20
8	同业存单	-	-
9	其他	-	-
10	合计	212,000.00	0.20

**5.5 报告期末按公允价值占基金资产净值比例大小排序的前五名债券投资明细**

序号	债券代码	债券名称	数量（张）	公允价值（元）	占基金资产净值比例（%）
1	113029	明阳转债	660	66,000.00	0.06
2	128085	鸿达转债	420	42,000.00	0.04
3	128084	木森转债	330	33,000.00	0.03
4	128086	国轩转债	260	26,000.00	0.02
5	110065	淮矿转债	200	20,000.00	0.02

**5.6 报告期末按公允价值占基金资产净值比例大小排序的前十名资产支持证券投资明细**

本基金本报告期末未持有资产支持证券。

**5.7 报告期末按公允价值占基金资产净值比例大小排序的前五名贵金属投资明细**

本基金本报告期末未持有贵金属。

**5.8 报告期末按公允价值占基金资产净值比例大小排序的前五名权证投资明细**

本基金本报告期末未持有权证。

**5.9 报告期末本基金投资的股指期货交易情况说明****5.9.1 报告期末本基金投资的股指期货持仓和损益明细**

本基金本报告期末未持有股指期货。

**5.9.2 本基金投资股指期货的投资政策**

本基金本报告期内未持有股指期货。

**5.10 报告期末本基金投资的国债期货交易情况说明****5.10.1 本期国债期货投资政策**

本基金本报告期末未持有国债期货合约。

**5.10.2 报告期末本基金投资的国债期货持仓和损益明细**

本基金本报告期末未持有国债期货合约。

### 5.10.3 本期国债期货投资评价

本基金本报告期末未持有国债期货合约。

### 5.11 投资组合报告附注

#### 5.11.1 本基金投资的前十名证券的发行主体本期受到调查以及处罚的情况的说明

本基金投资的前十名证券的发行主体中，除了江苏银行股份有限公司因未按业务实质准确计量风险资产，理财产品之间未能实现相分离，理财投资非标资产未严格比照自营贷款管理，对授信资金未按约定用途使用监管不力，于 2019 年 1 月 25 日被中国银行业监督管理委员会江苏监管局处以罚款 90 万元；其余证券发行主体本期没有被监管部门立案调查，或在报告编制日前一年内受到公开谴责、处罚的情形。

#### 5.11.2 基金投资的前十名股票超出基金合同规定的备选股票库情况的说明

本基金投资的前十名股票没有超出基金合同规定的备选股票库。

#### 5.11.3 其他资产构成

序号	名称	金额（元）
1	存出保证金	64,255.54
2	应收证券清算款	960,187.03
3	应收股利	-
4	应收利息	3,038.17
5	应收申购款	29,187.64
6	其他应收款	-
7	待摊费用	-
8	其他	-
9	合计	1,056,668.38

#### 5.11.4 报告期末持有的处于转股期的可转换债券明细

本基金本报告期末未持有处于转股期的可转换债券。

#### 5.11.5 报告期末前十名股票中存在流通受限情况的说明

##### 5.11.5.1 报告期末指数投资前十名股票中存在流通受限情况的说明

本基金本报告期末指数投资前十名股票中不存在流通受限情况。

### 5.11.5.2 报告期末积极投资前五名股票中存在流通受限情况的说明

本基金本报告期末积极投资前五名股票中不存在流通受限情况。

### 5.11.6 投资组合报告附注的其他文字描述部分

由于四舍五入原因，本报告中涉及比例计算的分项之和与合计项之间可能存在尾差。

## § 6 开放式基金份额变动

单位：份

报告期期初基金份额总额	120,835,353.23
报告期期间基金总申购份额	6,621,445.52
减：报告期期间基金总赎回份额	42,903,179.82
报告期期间基金拆分变动份额（份额减少以“-”填列）	-
报告期期末基金份额总额	84,553,618.93

注：其中“总申购份额”含红利再投、转换入份额；“总赎回份额”含转换出份额。

## § 7 基金管理人运用固有资金投资本基金情况

### 7.1 基金管理人持有本基金份额变动情况

本期本基金管理人未运用固有资金投资本基金。

### 7.2 基金管理人运用固有资金投资本基金交易明细

本报告期内，本基金管理人未运用固有资金投资本基金。

## § 8 影响投资者决策的其他重要信息

### 8.1 报告期内单一投资者持有基金份额比例达到或超过 20%的情况

投资者类别	报告期内持有基金份额变化情况					报告期末持有基金情况	
	序号	持有基金份额比例达到或者超过 20%的时间区间	期初份额	申购份额	赎回份额	持有份额	份额占比
机构	-	-	-	-	-	-	-

个人	-	-	-	-	-	-	-
产品	1	2019/10/1-2019/12/31	43,756,937.15	-	-	43,756,937.15	51.75%
产品特有风险							
<p>报告期内，本基金存在单一投资者持有份额比例达到或超过 20%的情况，由此可能导致的特有风险主要包括：当投资者持有份额占比较为集中时，个别投资者的大额赎回可能会对基金资产运作及净值表现产生较大影响；极端情况下基金管理人可能无法以合理价格及时变现基金资产以应对投资者的赎回申请，可能带来流动性风险；如个别投资者大额赎回引发巨额赎回，基金管理人可能根据基金合同约定决定部分延期赎回或暂停接受基金的赎回申请，可能影响投资者赎回业务办理；若个别投资者大额赎回后本基金出现连续六十个工作日基金资产净值低于 5000 万元，基金还可能面临转换运作方式、与其他基金合并或者终止基金合同等情形。</p>							

## 8.2 影响投资者决策的其他重要信息

无。

## § 9 备查文件目录

### 9.1 备查文件目录

- (1) 中国证监会批准本基金设立的相关文件；
- (2) 本基金《基金合同》；
- (3) 本基金更新的《招募说明书》；
- (4) 本基金《托管协议》；
- (5) 基金管理人《基金管理资格证书》及《企业法人营业执照》；
- (6) 报告期内涉及本基金公告的各项原稿。

### 9.2 存放地点

本基金管理人处——上海市浦东新区陆家嘴世纪金融广场 3 号楼 11 楼

### 9.3 查阅方式

(1) 书面查询：查阅时间为每工作日 8:30-11:30，13:00-17:30。投资人可免费查阅，也可按工本费购买复印件。

(2) 网站查询：基金管理人网址：<http://www.westleadfund.com> 投资人对本报告如有疑问，可咨询本基金管理人西部利得基金管理有限公司，咨询电话 4007-007-818（免长途话费）或发电子邮件，E-mail:service@westleadfund.com。

西部利得基金管理有限公司

2020 年 1 月 17 日