

嘉实金融精选股票型发起式证券投资基金 更新招募说明书摘要

(2020年1月23日更新)

基金管理人：嘉实基金管理有限公司

基金托管人：中国银行股份有限公司

重要提示

嘉实金融精选股票型发起式证券投资基金（以下简称“本基金”）经中国证监会 2018 年 1 月 19 日证监许可[2018] 165 号《关于准予嘉实金融精选股票型发起式证券投资基金注册的批复》注册募集。本基金基金合同于 2018 年 3 月 14 日正式生效，自该日起本基金管理人开始管理本基金。

投资有风险，投资者申购本基金时应认真阅读本招募说明书。

基金的过往业绩并不预示其未来表现。

本摘要根据基金合同和基金招募说明书编写。基金合同是约定基金当事人之间权利、义务的法律文件。基金投资人自依基金合同取得基金份额，即成为基金份额持有人和本基金合同的当事人，其持有基金份额的行为本身即表明其对基金合同的承认和接受，并按照《证券投资基金法》、《运作办法》、基金合同及其他有关规定享有权利、承担义务。基金投资人欲了解基金份额持有人的权利和义务，应详细查阅基金合同。

本基金管理人承诺以诚实信用、勤勉尽责的原则管理和运用基金资产，但不保证本基金一定盈利，也不保证最低收益。基金的过往业绩及其净值高低并不预示其未来业绩表现。

本基金管理人提醒投资者基金投资的“买者自负”原则，在做出投资决策后，基金运营状况与基金净值变化引致的投资风险，由投资者自行承担。

根据《公开募集证券投资基金信息披露管理办法》的规定，本次更新招募说明书更新与修订基金合同、托管协议相关的内容，包括“重要提示”、“释义”、“基金份额的申购与赎回”、“基金的收益与分配”、“基金的会计与审计”、“基金的信息披露”、“基金合同的内容摘要”、“基金托管协议的内容摘要”等章节，并对基金管理人、基金托管人等信息一并更新。

一、基金管理人

（一）基金管理人概况

1、基本情况

名称	嘉实基金管理有限公司
注册地址	中国（上海）自由贸易试验区世纪大道8号上海国金中心二期27楼09-14单元
办公地址	北京市建国门北大街8号华润大厦8层
法定代表人	经雷
成立日期	1999年3月25日
注册资本	1.5亿元
股权结构	中诚信托有限责任公司40%，DWS Investments Singapore Limited 30%，立信投资有限责任公司30%。
存续期间	持续经营
电话	(010) 65215588
传真	(010) 65185678
联系人	胡勇钦

嘉实基金管理有限公司经中国证监会证监基字[1999]5号文批准，于1999年3月25日成立，是中国第一批基金管理公司之一，是中外合资基金管理公司。公司注册地上海，总部设在北京并设深圳、成都、杭州、青岛、南京、福州、广州、北京怀柔、武汉分公司。公司获得首批全国社保基金、企业年金投资管理人、QDII资格和特定资产管理业务资格。

（二）主要人员情况

1、基金管理人董事、监事、总经理及其他高级管理人员基本情况

牛成立先生，联席董事长，经济学硕士，中共党员。曾任中国人民银行非银行金融机构监管司副处长、处长；中国银行厦门分行党委委员、副行长（挂职）；中国银行业监督管理委员会（下称银监会）非银行金融机构监管部处长；银监会新疆监管局党委委员、副局长；银监会银行监管四部副主任；银监会黑龙江监管局党委书记、局长；银监会融资性担保业

务工作部（融资性担保业务监管部际联席会议办公室）主任；中诚信托有限责任公司党委委员、总裁。现任中诚信托有限责任公司党委书记、董事长，兼任中国信托业保障基金有限责任公司董事。

赵学军先生，董事长，党委书记，经济学博士。曾就职于天津通信广播公司电视设计所、外经贸部中国仪器进出口总公司、北京商品交易所、天津纺织原材料交易所、商鼎期货经纪有限公司、北京证券有限公司、大成基金管理有限公司。2000年10月至2017年12月任嘉实基金管理有限公司董事、总经理，2017年12月起任公司董事长。

朱蕾女士，董事，硕士研究生，中共党员。曾任保监会财会部资金运用处主任科员；国都证券有限责任公司研究部高级经理；中欧基金管理有限公司董秘兼发展战略官；现任中诚信托有限责任公司总裁助理兼国际业务部总经理；兼任中诚国际资本有限公司总经理、深圳前海中诚股权投资基金管理有限公司董事长、总经理。

韩家乐先生，董事，1990年毕业于清华大学经济管理学院，硕士研究生。1990年2月至2000年5月任海问证券投资咨询有限公司总经理；1994年至今，任北京德恒有限责任公司总经理；2001年11月至今，任立信投资有限责任公司董事长。

Mark H. Cullen 先生，董事，澳大利亚籍，澳大利亚莫纳什大学经济政治专业学士。曾任达灵顿商品(Darlington Commodities)商品交易主管，贝恩(Bain&Company)期货与商品部负责人，德意志银行(纽约)全球股票投资部首席运营官、MD，德意志资产管理(纽约)全球首席运营官、MD，德意志银行(伦敦)首席运营官，德意志银行全球审计主管。现任DWS Management GmbH 执行董事、全球首席运营官。

高峰先生，董事，美国籍，美国纽约州立大学石溪分校博士。曾任所罗门兄弟公司利息衍生品副总裁，美国友邦金融产品集团结构产品部副总裁。自1996年加入德意志银行以来，曾任德意志银行(纽约、香港、新加坡)董事、全球市场部中国区主管、上海分行行长，2008年至今任德意志银行(中国)有限公司行长、德意志银行集团中国区总经理。

王巍先生，独立董事，美国福特姆大学文理学院国际金融专业博士。曾任职于中国建设银行辽宁分行。曾任中国银行总行国际金融研究所助理研究员，美国化学银行分析师，美国世界银行顾问，中国南方证券有限公司副总裁，万盟投资管理有限公司董事长。2004年至今任万盟并购集团董事长。

汤欣先生，独立董事，中共党员，法学博士，清华大学法学院教授、清华大学商法研究中心副主任、《清华法学》副主编，汤姆森路透集团“中国商法”丛书编辑咨询委员会成员。曾兼任中国证券监督管理委员会第一、二届并购重组审核委员会委员，现兼任上海证券交易所上市委员会委员、中国上市公司协会独立董事委员会首任主任。

王瑞华先生，独立董事，管理学博士，会计学教授，注册会计师，中共党员。曾任中央财经大学财务会计教研室主任、研究生部副主任。2012年12月起担任中央财经大学商学院院长兼MBA教育中心主任。

经雷先生，董事、总经理，金融学、会计学专业本科学历，工商管理学学士学位，特许金融分析师（CFA）。1998年到2008年在美国国际集团（AIG）国际投资公司美国纽约总部担任研究投资工作。2008年到2013年历任友邦保险中国区资产管理中心副总监，首席投资总监及资产管理中心负责人。2013年10月至今就职于嘉实基金管理有限公司，历任董事总经理（MD）、机构投资和固定收益业务首席投资官；2018年3月起任公司总经理。

张树忠先生，监事长，经济学博士，高级经济师，中共党员。曾任华夏证券公司投资银行部总经理、研究发展部总经理；光大证券公司总裁助理、北方总部总经理、资产管理总监；光大保德信基金管理公司董事、副总经理；大通证券股份有限公司副总经理、总经理；大成基金管理有限公司董事长，中国人保资产管理股份有限公司副总裁、首席投资执行官；中诚信托有限责任公司副董事长、党委副书记。现任中诚信托有限责任公司党委副书记、总裁，兼任中诚资本管理（北京）有限公司董事长。

穆群先生，监事，经济师，硕士研究生。曾任西安电子科技大学助教，长安信息产业（集团）股份有限公司董事会秘书，北京德恒有限责任公司财务主管。2001年11月至今任立信投资有限公司财务总监。

曾宪政先生，监事，法学硕士。1999年7月至2003年10月就职于首钢集团，2003年10月至2008年6月，为国浩律师集团（北京）事务所证券部律师。2008年7月至今，就职于嘉实基金管理有限公司法律稽核部、法律部，现任法律部总监。

罗丽丽女士，监事，经济学硕士。2000年7月至2004年8月任北京兆维科技股份有限公司证券事务代表，2004年9月至2006年1月任平泰人寿保险股份有限公司（筹）法律事务主管，2006年2月至2007年10月任上海浦东发展银行北京分行法务经理，2007年10月至2010年12月任工银瑞信基金管理有限公司法律合规经理。2010年12月加入嘉实基金管理有限公司，曾任稽核部执行总监，现任基金运营总监。

宋振茹女士，副总经理，中共党员，硕士研究生，经济师。1981年6月至1996年10月任职于中办警卫局。1996年11月至1998年7月于中国银行海外行管理部任副处长。1998年7月至1999年3月任博时基金管理公司总经理助理。1999年3月至今任职于嘉实基金管理有限公司，历任督察员和公司副总经理。

王炜女士，督察长，中共党员，法学硕士。曾就职于中国政法大学法学院、北京市陆通联合律师事务所、北京市智浩律师事务所、新华保险股份有限公司。曾任嘉实基金管理有限公司法律部总监。

2、基金经理

（1）现任基金经理

李欣先生，硕士研究生，8年证券从业经历，具有基金从业资格，中国国籍。曾任普华永道高级精算师、中国国际金融有限公司研究员、海通证券股份有限公司高级分析师。2014年9月加入嘉实基金管理有限公司研究部，任研究员一职。2016年7月23日至2018年9月12日任嘉实沪深300指数研究增强型证券投资基金基金经理。2018年3月14日至今任嘉实金融精选股票型发起式证券投资基金基金经理。

（2）历任基金经理

本基金无历任基金经理。

3、股票投资决策委员会

股票投资决策委员会的成员包括：公司股票投资业务联席 CIO 邵健先生，公司总经理经雷先生，各策略组投资总监张金涛先生、胡涛先生、洪流先生、归凯先生、谭丽女士，研究部执行总监张丹华先生。

4、上述人员之间不存在近亲属关系。

二、基金托管人

（一）基本情况

名称：中国银行股份有限公司（简称“中国银行”）

住所及办公地址：北京市西城区复兴门内大街1号

首次注册登记日期：1983年10月31日

注册资本：人民币贰仟玖佰肆拾叁亿捌仟柒佰柒拾玖万壹仟贰佰肆拾壹元整

法定代表人：刘连舸

基金托管业务批准文号：中国证监会证监基字【1998】24号

托管部门信息披露联系人：许俊

传真：（010）66594942

中国银行客服电话：95566

（二）基金托管部门及主要人员情况

中国银行托管业务部设立于1998年，现有员工110余人，大部分员工具有丰富的银行、证券、基金、信托从业经验，且具有海外工作、学习或培训经历，60%以上的员工具有硕士以上学位或高级职称。为给客户提供专业化的托管服务，中国银行已在境内、外分行开展托管业务。

作为国内首批开展证券投资基金托管业务的商业银行，中国银行拥有证券投资基金、基金（一对多、一对一）、社保基金、保险资金、QFII、RQFII、QDII、境外三类机构、券商资产管理计划、信托计划、企业年金、银行理财产品、股权基金、私募基金、资金托管等门类齐全、产品丰富的托管业务体系。在国内，中国银行首家开展绩效评估、风险分析等增值服务，为各类客户提供个性化的托管增值服务，是国内领先的大型中资托管银行。

（三）证券投资基金托管情况

截至2019年12月31日，中国银行已托管764只证券投资基金，其中境内基金722只，QDII基金42只，覆盖了股票型、债券型、混合型、货币型、指数型、FOF等多种类型的基金，满足了不同客户多元化的投资理财需求，基金托管规模位居同业前列。

（四）托管业务的内部控制制度

中国银行托管业务部风险管理与控制工作是中国银行全面风险控制工作的组成部分，秉承中国银行风险控制理念，坚持“规范运作、稳健经营”的原则。中国银行托管业务部风险控制工作贯穿业务各环节，通过风险识别与评估、风险控制措施设定及制度建设、内外部检查及审计等措施强化托管业务全员、全面、全程的风险管控。

2007年起，中国银行连续聘请外部会计师事务所开展托管业务内部控制审阅工作。先后获得基于“SAS70”、“AAF01/06”“ISAE3402”和“SSAE16”等国际主流内控审阅准则的无保留意见的审阅报告。2017年，中国银行继续获得了基于“ISAE3402”和“SSAE16”双准则的内部控制审计报告。中国银行托管业务内控制度完善，内控措施严密，能够有效保证托管资产的安全。

（五）托管人对管理人运作基金进行监督的方法和程序

根据《中华人民共和国证券投资基金法》、《公开募集证券投资基金运作管理办法》的相关规定，基金托管人发现基金管理人的投资指令违反法律、行政法规和其他有关规定，或者违反基金合同约定的，应当拒绝执行，及时通知基金管理人，并及时向国务院证券监督管理机构报告。基金托管人如发现基金管理人依据交易程序已经生效的投资指令违反法律、行政法规和其他有关规定，或者违反基金合同约定的，应当及时通知基金管理人，并及时向国务院证券监督管理机构报告。

三、相关服务机构

（一）基金份额发售机构

1、直销机构

（1）嘉实基金管理有限公司直销中心

办公地址	北京市东城区建国门南大街7号北京万豪中心D座12层		
电话	(010) 65215588	传真	(010) 65215577
联系人	黄娜		

(2) 嘉实基金管理有限公司上海直销中心

办公地址	中国（上海）自由贸易试验区世纪大道8号上海国金中心二期27楼09-14单元		
电话	(021) 38789658	传真	(021) 68880023
联系人	邵琦		

(3) 嘉实基金管理有限公司成都分公司

办公地址	成都市高新区交子大道177号中海国际中心A座2单元21层04-05单元		
电话	(028) 86202100	传真	(028) 86202100
联系人	王启明		

(4) 嘉实基金管理有限公司深圳分公司

办公地址	深圳市福田区益田路6001号太平金融大厦16层		
电话	0755-84362200	传真	(0755) 25870663
联系人	陈寒梦		

(5) 嘉实基金管理有限公司青岛分公司

办公地址	青岛市市南区山东路6号华润大厦3101室		
电话	(0532) 66777997	传真	(0532) 66777676
联系人	胡洪峰		

(6) 嘉实基金管理有限公司杭州分公司

办公地址	杭州市江干区四季青街道钱江路1366号万象城2幢1001A室		
电话	(0571) 88061392	传真	(0571) 88021391
联系人	王振		

(7) 嘉实基金管理有限公司福州分公司

办公地址	福州市鼓楼区五四路137号信合广场801A单元		
电话	(0591) 88013670	传真	(0591) 88013670
联系人	吴志锋		

(8) 嘉实基金管理有限公司南京分公司

办公地址	南京市白下区中山东路 288 号新世纪广场 A 座 4202 室		
电话	(025) 66671118	传真	(025) 66671100
联系人	徐莉莉		

(9) 嘉实基金管理有限公司广州分公司

办公地址	广州市天河区珠江西路 5 号广州国际金融中心裙楼 103、203 单元		
电话	(020) 62305005	传真	(020) 62305005
联系人	周炜		

2、代销机构

序号	代销机构名称	代销机构信息
1	北京农村商业银行股份有限公司 (注:只代销 A 份额。)	办公地址:北京市朝阳区朝阳门北大街 16 号 法定代表人:王金山 联系人:王薇娜 电话:(010)85605006 传真:(010)85605345 客服电话:96198 网址: http://www.bjrcb.com
2	中国工商银行股份有限公司	办公地址:北京市西城区复兴门内大街 55 号 联系人:杨菲 传真:010-66107914 客服电话:95588 网 址: http://www.icbc.com.cn , http://www.icbc-ltd.com
3	中国银行股份有限公司	办公地址:中国北京市复兴门内大街 1 号 法定代表人:陈四清 电话:(010)66596688 传真:(010)66594946 客服电话:95566 网址: http://www.boc.cn
4	中国建设银行股份有限公司	办公地址:北京市西城区金融大街 25 号 法定代表人:田国立 客服电话:95533 网址: http://www.ccb.com
5	交通银行股份有限公司	办公地址:上海市浦东新区银城中路 188 号 法定代表人:彭纯 联系人:王菁

		电话:021-58781234 传真:021-58408483 客服电话:95559 网址: http://www.bankcomm.com
6	招商银行股份有限公司	办公地址:深圳市福田区深南大道 7088 号 法定代表人:李建红 联系人:季平伟 电话:(0755) 83198888 传真:(0755) 83195050 客服电话:95555 网址: http://www.cmbchina.com
7	中信银行股份有限公司	办公地址:北京市东城区朝阳门北大街 9 号 法定代表人:李庆萍 联系人:丰靖 客服电话:95558 网址: bank.ecitic.com
8	中国邮政储蓄银行股份有限公司	办公地址:北京市西城区金融大街 3 号 A 座 法定代表人:李国华 联系人:王硕 传真:(010) 68858057 客服电话:95580
9	上海银行股份有限公司	办公地址:上海市浦东新区银城中路 168 号 法定代表人:金煜 联系人:汤征程 电话:021-68475888 传真:021-68476111 客服电话:95594 网址: http://www.bosc.cn
10	平安银行股份有限公司	办公地址:深圳市深南东路 5047 号 法定代表人:谢永林 联系人:张青 电话:0755-22166118 传真:0755-82080406 客服电话:95511-3 或 95501 网址: http://www.bank.pingan.com
11	青岛银行股份有限公司	办公地址:山东省青岛市崂山区秦岭路 6 号 3 号楼 法定代表人:郭少泉 联系人:徐伟静 电话:0532-68629925 传真:0532-68629939 客服电话:96588(青岛)、4006696588(全国) 网址: http://www.qdccb.com/
12	东莞银行股份有限公司	办公地址:广东省东莞市莞城区体育路 21 号 法定代表人:卢国锋

		<p>联系人:吴照群 电话:(0769)22119061 传真:(0769)22117730 客服电话:4001196228 网址:http://www.dongguanbank.cn/</p>
13	江苏银行股份有限公司	<p>办公地址:江苏省南京市中华路26号 法定代表人:夏平 联系人:张洪玮 电话:(025)58587036 传真:(025)58587820 客服电话:95319 网址:http://www.jsbchina.cn</p>
14	河北银行股份有限公司	<p>办公地址:河北省石家庄市平安北大街28号 法定代表人:乔志强 联系人:王娟 电话:0311-88627587 传真:0311-88627027 客服电话:4006129999 网址:http://www.hebbank.com</p>
15	西安银行股份有限公司	<p>办公地址:陕西省西安市高新路60号 法定代表人:郭军 联系人:白智 电话:029-88992881 传真:029-88992475 客服电话:40086-96779 网址:http://www.xacbank.com</p>
16	包商银行股份有限公司	<p>办公地址:内蒙古自治区包头市青山区钢铁大街6号 法定代表人:李镇西 联系人:张晶 电话:0472-5189165 传真:010-84596546 客服电话:95352 网址:http://www.bsb.com.cn</p>
17	浙江绍兴瑞丰农村商业银行股份有限公司	<p>办公地址:浙江省绍兴市柯桥区柯桥笛扬路1363号 法定代表人:俞俊海 联系人:孔张海 电话:0575-84788101 传真:0575-84788100 客服电话:4008896596 网址:http://www.borf.cn/</p>
18	诺亚正行基金销售有限公司	<p>办公地址:上海市杨浦区秦皇岛路32号C栋 法定代表人:汪静波</p>

		<p>联系人:张裕 电话:021-38509735 传真:021-38509777 客服电话:400-821-5399 网址:http://www.noah-fund.com</p>
19	深圳众禄基金销售股份有限公司	<p>办公地址: 深圳市罗湖区笋岗街道梨园路物资控股置地大厦 8 楼 801 法定代表人:薛峰 联系人:童彩平 电话:0755-33227950 传真:0755-33227951 客服电话:4006-788-887 网址:http://www.jjmmw.com;https://www.zlfund.cn</p>
20	上海天天基金销售有限公司	<p>办公地址: 上海市徐汇区宛平南路 88 号金座 法定代表人:其实 联系人:潘世友 电话:021-54509977 传真:021-64385308 客服电话:95021 网址:http://www.1234567.com.cn</p>
21	上海好买基金销售有限公司	<p>办公地址: 上海市虹口区欧阳路 196 号 26 号楼 2 楼 法定代表人:杨文斌 联系人:张茹 电话:021-20613999 传真:021-68596916 客服电话:4007009665 网址:https://www.howbuy.com/</p>
22	上海长量基金销售投资顾问有限公司	<p>办公地址: 上海市浦东新区东方路 1267 号陆家嘴金融服务广场二期 11 层 法定代表人:张跃伟 联系人:单丙焜 电话:021-20691869 传真:021-20691861 客服电话:400-089-1289 网址:http://www.erichfund.com</p>
23	浙江同花顺基金销售有限公司	<p>办公地址: 浙江省杭州市西湖区古荡街道 法定代表人:凌顺平 联系人:林海明 传真:0571-86800423 客服电话:4008-773-772 网址:http://www.5ifund.com</p>
24	北京展恒基金销售股份有限公司	<p>办公地址: 北京市朝阳区安苑路 15 号邮电新闻大厦</p>

		<p>法定代表人:闫振杰 联系人:李静如 电话:010-59601366-7024 客服电话:4008886661 网址:http://www.myfund.com</p>
25	嘉实财富管理有限公司	<p>办公地址:上海市浦东新区世纪大道八号国金中心二期53楼 法定代表人:赵学军 联系人:景琪 电话:021-20289890 传真:021-20280110 客服电话:400-021-8850 网址:http://www.harvestwm.cn</p>
26	北京创金启富基金销售有限公司	<p>办公地址:中国北京市西城区民丰胡同31号5号楼215A 法定代表人:梁蓉 联系人:魏素清 电话:010-66154828 传真:010-63583991 客服电话:400-6262-818 网址:http://www.5irich.com</p>
27	宜信普泽(北京)基金销售有限公司	<p>办公地址:北京市朝阳区建国路88号楼15层1809 法定代表人:戎兵 联系人:魏晨 电话:010-52413385 传真:010-85894285 客服电话:400-6099-200 网址:http://www.yixinfund.com</p>
28	众升财富(北京)基金销售有限公司	<p>办公地址:北京市朝阳区北四环中路27号院5号楼3201内3201单元 法定代表人:李招弟 联系人:高晓芳 电话:010-59393923 传真:010-59393074 客服电话:400-876-9988 网址:http://www.wy-fund.com</p>
29	通华财富(上海)基金销售有限公司	<p>办公地址:上海市浦东新区新金桥路28号新金桥大厦5楼 法定代表人:马刚 联系人:褚志朋 电话:021-60818730 传真:021-60818187 客服电话:40066-95156 网址:http://www.tonghuafund.com</p>

30	北京恒天明泽基金销售有限公司	办公地址：北京市朝阳区东三环北路甲19号嘉盛中心30层 法定代表人：周斌 联系人：陈霞 电话：15249236571 传真：010-59313586 客服电话：400-8980-618 网址： http://www.chtfund.com/
31	上海大智慧基金销售有限公司	办公地址：中国（上海）自由贸易试验区杨高南路428号1号楼1102单元 法定代表人：申健 联系人：宋楠 电话：021-20219988-37492 传真：021-20219923 客服电话：021-20292031 网址： https://www.wg.com.cn/
32	济安财富(北京)基金销售有限公司	办公地址：北京市朝阳区东三环中路7号北京财富中心A座46层 法定代表人：杨健 联系人：李海燕 电话：010-65309516 传真：010-65330699 客服电话：400-673-7010 网址： http://www.jianfortune.com
33	上海联泰资产管理有限公司	办公地址：上海市长宁区福泉北路518号8号楼3楼 法定代表人：燕斌 联系人：兰敏 电话：021-52822063 传真：021-52975270 客服电话：400-166-6788 网址： http://www.66zichan.com
34	上海中正达广基金销售有限公司	办公地址：上海市徐汇区龙腾大道2815号302室 法定代表人：黄欣 联系人：戴珉微 电话：021-33768132 传真：021-33768132*802 客服电话：400-6767-523 网址： http://www.zzwealth.cn
35	珠海盈米基金销售有限公司	办公地址：珠海市横琴新区宝华路6号105室-3491 法定代表人：肖雯 联系人：黄敏嫦 电话：020-89629019 传真：020-89629011

		<p>客服电话:020-89629066 网址:http://www.yingmi.cn</p>
36	奕丰基金销售有限公司	<p>办公地址: 深圳市南山区蛇口街道后海滨路与海德三道交汇处航天科技广场 A 座 17 楼 1704 室 法定代表人:TAN YIK KUAN 联系人:叶健 电话:0755-89460500 传真:0755-21674453 网址:https://www.ifastps.com.cn/</p>
37	中证金牛(北京)投资咨询有限公司	<p>办公地址: 北京市西城区宣武门外大街甲 1 号环球财讯中心 A 座 5 层 法定代表人:钱昊旻 联系人:仲甜甜 电话:010-59336492 传真:010-59336510 客服电话:010-59336512 网址:http://www.jnlc.com</p>
38	大连网金基金销售有限公司	<p>办公地址: 辽宁省大连市沙河口区体坛路 22 号 2F 法定代表人:樊怀东 联系人:于舒 电话:0411-39027828 传真:0411-39027835 客服电话:4000-899-100 网址:http://www.yibaijin.com/</p>
39	中民财富基金销售(上海)有限公司	<p>办公地址: 上海市黄浦区老太平弄 88 号 A、B 单元 法定代表人:弭洪军 联系人:茅旦青 电话:021-33355392 传真:021-63353736 客服电话:400-876-5716 网址:http://www.cmiwm.com/</p>
40	万家财富基金销售(天津)有限公司	<p>办公地址: 北京市西城区丰盛胡同 28 号太平洋保险大厦 A 座 5 层 法定代表人:李修辞 联系人:王芳芳 电话:010-59013842/18519215322 传真:010-59013828 网址:http://www.wanjiawealth.com</p>
41	阳光人寿保险股份有限公司	<p>办公地址: 北京市朝阳区朝外大街乙 12 号 1 号楼昆泰国际大厦 法定代表人:李科 联系人:王超 电话:010-59053660</p>

		传真:010-59053700 客服电话:95510 网址: http://life.sinosig.com/
42	国泰君安证券股份有限公司	办公地址:上海市静安区南京西路768号 法定代表人:杨德红 联系人:芮敏祺 电话:(021)38676666 传真:(021)38670666 客服电话:4008888666 网址: http://www.gtja.com
43	中信建投证券股份有限公司	办公地址:北京市东城区朝内大街188号 法定代表人:王常青 联系人:权唐 电话:(010)65183880 传真:(010)65182261 客服电话:400-8888-108 网址: http://www.csc108.com
44	国信证券股份有限公司	办公地址:深圳市红岭中路1012号国信证券大厦 法定代表人:何如 联系人:周杨 电话:0755-82130833 传真:0755-82133952 客服电话:95536 网址: http://www.guosen.com.cn
45	招商证券股份有限公司	办公地址:深圳市福田区福田街道福华一路111号 法定代表人:霍达 联系人:林生迎 电话:(0755)82943666 传真:(0755)82943636 客服电话:4008888111、95565 网址: http://www.cmschina.com
46	广发证券股份有限公司	办公地址:广州市天河区马场路26号广发证券大厦 法定代表人:孙树明 联系人:黄岚 电话:(020)87555888 传真:(020)87555305 客服电话:95575或致电各地营业网点 网址: http://www.gf.com.cn
47	中信证券股份有限公司	办公地址:深圳市福田区中心三路8号中信证券大厦;北京市朝阳区亮马桥路48号中信证券大厦 法定代表人:张佑君 联系人:郑慧 电话:010-60838888

		<p>客服电话:95558 网址:http://www.cs.ecitic.com</p>
48	海通证券股份有限公司	<p>办公地址:上海市广东路689号 法定代表人:周杰 联系人:金芸、李笑鸣 电话:(021)23219000 传真:(021)23219100 客服电话:95553 或拨打各城市营业网点咨询电话 网址:http://www.htsec.com</p>
49	申万宏源证券有限公司	<p>办公地址:上海市徐汇区长乐路989号 法定代表人:李梅 联系人:陈宇 电话:021-33388214 传真:021-33388224 客服电话:95523 或 4008895523 网址:http://www.swhysc.com</p>
50	安信证券股份有限公司	<p>办公地址:深圳市福田区金田路4018号安联大厦35层、28层A02单元 法定代表人:王连志 联系人:陈剑虹 电话:(0755)82825551 传真:(0755)82558355 客服电话:4008001001 网址:http://www.essence.com.cn</p>
51	华泰证券股份有限公司	<p>办公地址:江苏省南京市江东中路228号 法定代表人:周易 联系人:庞晓芸 电话:0755-82492193 传真:0755-82492962(深圳) 客服电话:95597 网址:http://www.htsc.com.cn</p>
52	中信证券(山东)有限责任公司	<p>办公地址:青岛市崂山区深圳路222号青岛国际金融广场1号楼第20层 法定代表人:姜晓林 联系人:焦刚 电话:(0531)89606166 传真:(0532)85022605 客服电话:95548 网址:http://www.zxwt.com.cn</p>
53	中国中投证券有限责任公司	<p>办公地址:深圳福田区益田路6003号荣超商务中心A座4层、18-21层 法定代表人:高涛 联系人:胡芷境 电话:0755-88320851</p>

		传真:0755-82026539 客服电话:400 600 8008 网址: http://www.china-invs.cn
54	长城证券股份有限公司	办公地址:深圳市福田区深南大道 6008 号特区报业大厦 16、17 层 法定代表人:曹宏 联系人:金夏 电话:(021)62821733 传真:(0755)83515567 客服电话:4006666888、(0755)33680000 网址: http://www.cgws.com
55	光大证券股份有限公司	办公地址:上海市静安区新闻路 1508 号 法定代表人:周健男 联系人:刘晨、李芳芳 电话:(021) 22169999 传真:(021) 22169134 客服电话:4008888788、10108998 网址: http://www.ebscn.com
56	广州证券股份有限公司	办公地址:广州市天河区珠江西路 5 号广州国际金融中心主塔 19 层、20 层 法定代表人:胡伏云 联系人:林洁茹 电话:020-88836999 传真:020-88836654 客服电话:(020) 961303 网址: http://www.gzs.com.cn
57	华安证券股份有限公司	办公地址:安徽省合肥市政务文化新区天鹅湖路 198 号 法定代表人:章宏韬 联系人:范超 电话:0551-65161821 传真:0551-65161672 客服电话:95318 网址: http://www.hazq.com
58	申万宏源西部证券有限公司	办公地址:新疆乌鲁木齐市文艺路 233 号宏源大厦 法定代表人:李琦 联系人:王怀春 电话:0991-2307105 传真:0991-2301927 客服电话:4008-000-562 网址: http://www.swhysc.com/index.jsp
59	中泰证券股份有限公司	办公地址:济南市市中区经七路 86 号 法定代表人:李玮 联系人:许曼华

		电话:021-20315290 客服电话:95538 网址: http://www.zts.com.cn/
60	第一创业证券股份有限公司	办公地址:深圳市福田区福华一路115号投行大厦9、16-20楼 法定代表人:刘学民 联系人:毛诗莉 电话:(0755)23838750 传真:(0755)25838701 客服电话:95358 网址: http://www.firstcapital.com.cn
61	联讯证券股份有限公司	办公地址:广东省惠州市惠城区江北东江三路55号广播电视新闻中心西面一层大堂和三、四层 法定代表人:徐刚 联系人:彭莲 电话:0755-83331195 客服电话:95564 网址: http://www.lxsec.com
62	中信期货有限公司	办公地址:深圳市福田区中心三路8号卓越时代广场(二期)北座13层1303-1305室、14层 法定代表人:张皓 联系人:刘宏莹 电话:010-60833754 传真:0755-83217421 客服电话:400-990-8826 网址: http://www.citicsf.com
63	长江证券股份有限公司	办公地址:湖北省武汉市江汉区新华路特8号 法定代表人:陈佳(代) 联系人:李良 电话:(027) 65799999 传真:(027) 85481900 客服电话:95579 或 4008-888-999 网址: http://www.cjsc.com
64	万联证券股份有限公司	办公地址:广州市天河区珠江东路11号高德置地广场F座18、19楼 法定代表人:罗钦城 联系人:甘蕾 电话:020-38286026 客服电话:95322 网址: http://www.wlzq.com.cn
65	渤海证券股份有限公司	办公地址:天津市南开区水上公园东路东侧宁汇大厦A座 法定代表人:王春峰 联系人:蔡霆

		电话:(022)28451991 传真:(022)28451892 客服电话:4006515988 网址: http://www.bhzq.com
66	东吴证券股份有限公司	办公地址:江苏省苏州工业园区星阳街5号 法定代表人:范力 联系人:方晓丹 电话:(0512)65581136 传真:(0512)65588021 客服电话:95330 网址: http://www.dwzq.com.cn
67	南京证券股份有限公司	办公地址:江苏省南京市江东中路389号 法定代表人:步国旬 联系人:王万君 电话:(025)58519523 传真:(025)83369725 客服电话:95386 网址: http://www.njzq.com.cn
68	平安证券股份有限公司	办公地址:深圳市福田区益田路5033号平安金融中心61层-64层 法定代表人:何之江 联系人:周一涵 电话:021-38637436 传真:021-58991896 客服电话:95511—8 网址: stock.pingan.com
69	东莞证券股份有限公司	办公地址:东莞市莞城区可园南路1号金源中心30楼 法定代表人:张运勇 联系人:李荣 电话:(0769)22115712 传真:(0769)22115712 客服电话:95328 网址: http://www.dgzq.com.cn
70	中原证券股份有限公司	办公地址:河南省郑州市郑东新区商务外环路10号 法定代表人:菅明军 联系人:程月艳、李盼盼 电话:0371--69099882 传真:0371--65585899 客服电话:95377 网址: http://www.ccnew.com
71	国都证券股份有限公司	办公地址:北京市东城区东直门南大街3号国华投资大厦9层

		<p>法定代表人:王少华 联系人:黄静 电话:(010)84183389 传真:(010)84183311 客服电话:400-818-8118 网址:http://www.guodu.com</p>
72	东海证券股份有限公司	<p>办公地址:江苏省常州市延陵西路23号投资广场18层 法定代表人:赵俊 联系人:王一彦 电话:(021)20333333 传真:(021)50498825 客服电话:95531;400-888-8588 网址:http://www.longone.com.cn</p>
73	金元证券股份有限公司	<p>办公地址:海口市南宝路36号证券大厦4楼 法定代表人:王作义 联系人:马贤清 电话:(0755)83025022 传真:(0755)83025625 客服电话:400-8888-228 网址:http://www.jyzq.cn</p>
74	西部证券股份有限公司	<p>办公地址:陕西省西安市新城区东大街319号8幢10000室 法定代表人:徐朝晖 联系人:梁承华 电话:(029)87416168 传真:(029)87406710 客服电话:95582 网址:http://www.west95582.com</p>
75	华龙证券股份有限公司	<p>办公地址:甘肃省兰州市城关区东岗西路638号兰州财富中心21楼 法定代表人:李晓安 联系人:范坤 电话:(0931)4890208 传真:(0931)4890628 客服电话:95368 网址:http://www.hlzq.com</p>
76	上海华信证券有限责任公司	<p>办公地址:中国(上海)自由贸易试验区世纪大道100号环球金融中心9楼 法定代表人:陈灿辉 联系人:倪丹 电话:021-38784818? 传真:021-68775878 客服电话:68777877</p>

		网址: http://www.shhxzq.com/
77	华鑫证券有限责任公司	办公地址:深圳市福田区金田路4018号安联大厦28层A01、B01(b)单元 法定代表人:俞洋 联系人:杨莉娟 电话:021-54967552 传真:021-54967032 客服电话:021-32109999;029-68918888;4001099918 网址: http://www.cfsc.com.cn
78	华融证券股份有限公司	办公地址:北京朝阳门北大街18号中国人保寿险大厦18层 法定代表人:祝献忠 联系人:李慧灵 电话:010-85556100 传真:010-85556088 客服电话:400-898-4999 网址: http://www.hrsec.com.cn
79	北京百度百盈基金销售有限公司	办公地址:北京市海淀区上地十街10号1幢1层101 法定代表人:张旭阳 联系人:杨琳 电话:010-61952702 传真:010-61951007 客服电话:95055
80	蚂蚁(杭州)基金销售有限公司	办公地址:浙江省杭州市西湖区万塘路18号黄龙时代广场B座12楼 法定代表人:祖国明 联系人:韩爱彬 电话:021-60897840 传真:0571-26697013 客服电话:4000-766-123 网址: http://www.fund123.cn
81	北京新浪仓石基金销售有限公司	办公地址:北京市海淀区北四环西路58号理想国际大厦906室 联系人:付文红 电话:010-62676405 传真:010-62676582 客服电话:010-62675369 网址: http://www.xincai.com
82	上海万得基金销售有限公司	办公地址:中国(上海)浦东新区福山路33号9楼 法定代表人:王廷富 联系人:姜吉灵

		电话:021-68882280 传真:021-68882281 客服电话:400-821-0203 网址: https://www.520fund.com.cn/
83	凤凰金信(银川)基金销售有限公司	办公地址:宁夏银川市金凤区阅海湾中心商务区万寿路142号14层办公房 法定代表人:程刚 联系人:张旭 电话:010-58160168 传真:010-58160173 客服电话:400-810-55919 网址: http://www.fengfd.com/
84	和耕传承基金销售有限公司	办公地址:郑州市郑东新区东风东路康宁街北6号楼6楼602、603房间 法定代表人:李淑慧 联系人:裴小龙 电话:0371-85518395 4000-555-671 传真:0371-85518397 网址: HGCCPB.COM
85	北京肯特瑞基金销售有限公司	办公地址:北京市海淀区中关村东路66号1号楼22层2603-06 法定代表人:江卉 联系人:江卉 电话:4000988511 传真:010-89188000 客服电话:010-89188462 网址: http://fund.jd.com
86	北京蛋卷基金销售有限公司	办公地址:北京市朝阳区阜通东大街1号院6号楼2单元21层222507 法定代表人:钟斐斐 联系人:侯芳芳 电话:010-61840688 传真:010-61840699 客服电话:400-159-9288 网址: http://www.ncfjj.com

(二) 注册登记机构

名称	嘉实基金管理有限公司
住所	中国(上海)自由贸易试验区世纪大道8号上海国金中心二期27楼09-14单元
办公地址	北京市建国门北大街8号华润大厦8层

法定代表人	经雷
联系人	彭鑫
电话	(010) 65215588
传真	(010) 65185678

（三）律师事务所和经办律师

名称	上海源泰律师事务所		
住所、办公地址	上海市浦东新区浦东南路 256 号华夏银行大厦 14 楼		
负责人	廖海	联系人	范佳斐
电话	(021) 51150298-827	传真	(021) 51150398
经办律师	刘佳、范佳斐		

（四）会计师事务所和经办注册会计师

名称	普华永道中天会计师事务所（特殊普通合伙）		
住所	中国（上海）自由贸易试验区陆家嘴环路 1318 号星展银行大厦 507 单元 01 室		
办公地址	上海市黄浦区湖滨路 202 号领展企业广场二座普华永道中心 11 楼		
法定代表人	李丹	联系人	周祎
电话	(021) 23238888	传真	(021) 23238800
经办注册会计师	薛竞、周祎		

四、基金名称

本基金名称：嘉实金融精选股票型发起式证券投资基金

五、基金的类型

本基金类型：股票型、契约型开放式

六、基金的投资目标

本基金通过投资于金融行业中具有长期稳定成长性的上市公司，在风险可控的前提下力争获取超越业绩比较基准的收益。

七、基金的投资范围

本基金投资于依法发行上市的股票、债券等金融工具及法律法规或中国证监会允许基金投资的其他金融工具。具体包括：股票（包含中小板、创业板及其他依法发行上市的股票），内地与香港股票市场交易互联互通机制下允许买卖的香港联合交易所上市股票（以下简称“港股通标的股票”）、股指期货、权证，债券（国债、金融债、企业债、公司债、次级债、可转换债券（含分离交易可转债）、可交换公司债券、央行票据、短期融资券、超短期融资券、中期票据、中小企业私募债等）、资产支持证券、债券回购、同业存单、银行存款、现金，以及法律法规或中国证监会允许基金投资的其他金融工具（但须符合中国证监会的相关规定）。

如法律法规或监管机构以后允许基金投资其他品种，基金管理人在履行适当程序后，可以将其纳入投资范围。

基金的投资组合比例为：股票资产的比例不低于基金资产的80%（其中投资于港股通标的股票占股票资产的比例不高于50%，投资于本基金界定的金融产业股票不低于非现金资产的80%）。每个交易日日终，在扣除股指期货合约需缴纳的交易保证金后，应当保持不低于基金资产净值的5%的现金或到期日在一年以内的政府债券，其中现金不包括结算备付金、存出保证金、应收申购款等。股指期货、权证及其他金融工具的投资比例符合法律法规和监管机构的规定。

八、基金的投资策略

1、资产配置策略

本基金综合运用定性和定量分析方法，对宏观经济因素进行充分研究，依据经济周期理论，判断宏观周期所处阶段，结合对证券市场的系统性风险以及未来一段时间内各大类资产风险预期收益率水平和风险因素，确定组合中沪深 A 股、港股、债券、货币市场工具及其他金融工具的比例。按照预期收益、风险和置信水平相匹配的方法构建基金投资组合。

2、股票投资策略

（1）金融产业股票的界定

本基金所指的金融产业的界定包含：①传统金融机构，包括银行以及非银行金融机构，如保险、证券、信托等；②提供金融服务和金融产品的公司，其中，金融服务包括但不限于第三方支付、资金借贷、融资租赁、资信评估、金融咨询、金融担保、电子商务等；金融产品包括但不限于提供金融平台、金融系统、金融数据、金融资讯等；③受益于或未来可能受益于金融改革、互联网金融发展的公司；④从事土地开发、房屋建设、维修、管理，土地使用权的有偿划拨、转让、房屋所有权的买卖、租赁、房地产的抵押贷款等业务的房地产行业公司。本基金界定的金融产业包括以下两类公司：

①主营业务为金融行业的公司；

②当前非主营业务提供的产品和服务隶属于金融行业，且金融行业收入或利润占整体收入或利润 20%以上的公司。

同时，本基金将对金融产业的发展进行密切跟踪，随着产业的不断发展，相关上市公司的范围也会相应改变。在履行适当必要的程序后，本基金将根据实际情况调整金融产业的界定标准。

（2）个股投资策略

本基金根据金融产业的范畴选出备选股票池，并在此基础上通过自上而下及自下而上相结合的方法挖掘优质的上市公司，构建股票投资组合。

自上而下，在考虑传统宏观经济指标（如：GDP、PPI、CPI、利率变化等）、资金面情况、投资者预期、其他资产的预期收益与风险等等因素的基础上，依次对产业链条上细分子行业的产业政策、商业模式、进入壁垒、市场空间、增长速度等进行深度研究和综合考量，并在充分考虑估值水平的原则下进行资产配置。重点配置行业景气度较高、发展前景良好、技术基本成熟、政策重点扶持的子行业。对于技术、生产模式或商业模式尚不成熟处于培育期的产业，但其在未来市场前景广阔的情况下，本基金也将根据其发展阶段做适度配置。

自下而上，本基金通过定量和定性相结合的方法进行个股自下而上的选择。

在定性方面，本基金通过以下标准对股票的基本面进行研究分析并筛选出基本面优异的上市公司：

第一，根据公司的核心业务竞争力、市场地位、经营管理者能力、人才资源等选择具备良好竞争优势的公司；

第二，根据上市公司股权结构、公司组织框架、信息透明度等角度定性分析，选择公司治理结构良好的公司；

第三，通过定性的方式分析公司在自身的发展过程中，受国家产业政策的扶持程度、公司发展方向、核心产品和服务的发展前景、公司规模扩张及经营效益的趋势。另外还将考察公司在同业中的地位、决策体系及开拓精神等等。

在定量方面，本基金通过对上市公司内在价值的深入分析，挖掘具备估值优势的上市公司。本基金将在宏观经济分析、行业分析的基础上，根据公司的基本面及财务报表信息灵活运用各类估值方法评估公司的价值，评估指标包括 PE、PEG、PB、PS、EV/EBITDA 等。

（3）港股通标的股票投资策略

本基金可通过内地与香港股票市场交易互联互通机制投资于香港股票市场。香港市场是机构投资者主导的开放型股票市场，大部分港股通标的股票的估值相对 A 股都有明显优势，同时由于国际资金流动频繁，香港市场短期波动幅度较大，在资金外流、市场受到冲击、估值大幅向下偏离的时候增加港股仓位更容易获得超额回报。

本基金将遵循金融行业相关股票的投资策略，综合考虑 A 股和港股对投资者的相对吸引力、主流投资者市场行为、公司基本面、国际可比公司估值水平等影响港股投资的主要因素精选个股，并决定对港股权重配置。

3、债券投资策略

本基金在债券投资方面，通过深入分析宏观经济数据、货币政策和利率变化趋势以及不同类属的收益率水平、流动性和信用风险等因素，以久期控制和结构分布策略为主，以收益率曲线策略、利差策略等为辅，构造能够提供稳定收益的债券和货币市场工具组合。

4、中小企业私募债券投资策略

本基金将通过中小企业私募债券进行信用评级控制，通过对投资单只中小企业私募债券的比例限制，严格控制风险，对投资单只中小企业私募债券而引起组合整体的利率风险敞口和信用风险敞口变化进行风险评估，并充分考虑单只中小企业私募债券对基金资产流动性造成的影响，通过信用研究和流动性管理后，决定投资品种。

基金投资中小企业私募债券，基金管理人将根据审慎原则，制定严格的投资决策流程、风险控制制度和信用风险、流动性风险处置预案，以防范信用风险、流动性风险等各种风险。

5、衍生品投资策略

本基金的衍生品投资将严格遵守证监会及相关法律法规的约束，合理利用股指期货、权证等衍生工具，利用数量方法发掘可能的套利机会。投资原则为有利于基金资产增值，控制下跌风险，实现保值和锁定收益。

（1）权证投资策略

权证为本基金辅助性投资工具。在进行权证投资时，基金管理人将通过对权证标的证券基本面的研究，并结合权证定价模型寻求其合理估值水平，根据权证的高杠杆性、有限损失性、灵活性等特性，通过限量投资、趋势投资、优化组合、获利等投资策略进行权证投资。基金管理人将充分考虑权证资产的收益性、流动性及风险性特征，通过资产配置、品种与类属选择，谨慎进行投资，追求较稳定的当期收益。

（2）股指期货投资

本基金参与股指期货投资将根据风险管理的原则，以套期保值为主要目的。本基金将在风险可控的前提下，本着谨慎原则，参与股指期货的投资，以管理投资组合的系统性风险，改善组合的风险收益特性。套期保值将主要采用流动性好、交易活跃的期货合约。本基金在进行股指期货投资时，将通过对证券市场和期货市场运行趋势的研究，并结合股指期货的定价模型寻求其合理的估值水平。

基金管理人针对股指期货交易制订严格的授权管理制度和投资决策流程，确保研究分析、投资决策、交易执行及风险控制各环节的独立运作，并明确相关岗位职责。

6、资产支持证券投资策略

本基金将通过宏观经济、提前偿还率、资产池结构及资产池资产所在行业景气变化等因素的研究，预测资产池未来现金流变化；研究标的证券发行条款，预测提前偿还率变化对标的证券的久期与收益率的影响，同时密切关注流动性对标的证券收益率的影响。综合运用久期管理、收益率曲线、个券选择和把握市场交易机会等积极策略，在严格控制风险的情况下，通过信用研究和流动性管理，选择风险调整后的收益高的品种进行投资，以期获得长期稳定收益。

7、风险管理策略

本基金将借鉴国外风险管理的成功经验如 Barra 多因子模型、风险预算模型等，并结合公司现有的风险管理流程，在各个投资环节中识别、度量和控制投资风险，并通过调整投资组合的风险结构，来优化基金的风险收益匹配。

具体而言，在大类资产配置策略的风险控制上，由投资决策委员会及宏观策略研究小组进行监控；在个股投资的风险控制上，本基金将严格遵守公司的内部规章制度，控制单个股投资风险。

8、投资决策依据和决策程序

（1）投资决策依据

- 法律法规和基金合同。本基金的投资将严格遵守国家有关法律、法规和基金的相关规定。

- 宏观经济和上市公司的基本面数据。

- 投资对象的预期收益和预期风险的匹配关系。本基金将在承受适度风险的范围内，选择预期收益大于预期风险的品种进行投资。

（2）投资决策程序

- 公司研究部通过内部独立研究，并借鉴其他研究机构的研究成果，形成宏观、政策、投资策略、行业和上市公司等分析报告，为投资决策委员会和基金经理提供决策依据。

- 投资决策委员会定期和不定期召开会议，根据本基金投资目标和对市场的判断决定本计划的总体投资策略，审核并批准基金经理提出的资产配置方案或重大投资决定。

- 在既定的投资目标与原则下，根据分析师基本面研究成果以及定量投资模型，由基金经理选择符合投资策略的品种进行投资。

- 独立的交易执行：本基金管理人通过严格的交易制度和实时的一线监控功能，保证基金经理的投资指令在合法、合规的前提下得到高效地执行。

- 动态的组合管理：基金经理将跟踪证券市场和上市公司的发展变化，结合本基金的现金流量情况，以及组合风险和流动性的评估结果，对投资组合进行动态的调整，使之不断得到优化。

基金管理人风险管理部根据市场变化对本基金投资组合进行风险评估与监控，并授权风险控制小组进行日常跟踪，出具风险分析报告。基金管理人对本基金投资过程进行日常监督。

九、基金的业绩比较基准

中证全指一级行业金融指数收益率×70%+中债综合财富指数收益率×10%+恒生金融行业指数收益率×20%

本基金股票部分主要投资于金融行业股票。中证全指一级行业金融指数反映沪深 A 股中金融行业公司股票的整体表现，对金融行业股票具有较强的代表性，恒生金融行业指数反映恒生综合指数里主要经营金融业务成份股公司的表现，两者适合作为本基金股票部分的业绩比较基准。中债综合财富指数为中央国债登记结算有限责任公司编制并发布。该指数的样本券包括了商业银行债券、央行票据、证券公司债、证券公司短期融资券、政策性银行债券、地方企业债、中期票据、记账式国债、国际机构债券、非银行金融机构债、短期融资券、中央企业债等债券，综合反映了债券市场整体价格和回报情况。该指数以债券托管量市值作为样本券的权重因子，每日计算债券市场整体表现，是目前市场上较为权威的反映债券市场整体走势的基准指数之一，适合作为本基金债券部分的业绩比较基准。

如果相关法律法规发生变化，或者有更权威的、更能为市场普遍接受的业绩比较基准推出，经基金管理人与基金托管人协商，本基金可以在报中国证监会备案后变更业绩比较基准并及时公告，而无须召开基金份额持有人大会。

十、基金的风险收益特征

本基金为股票型证券投资基金，其预期风险和预期收益高于混合型基金、债券型基金和货币市场基金。本基金将投资港股通标的股票，将承担汇率风险以及因投资环境、投资标的、市场制度、交易规则差异等带来的境外市场的风险。

十一、基金投资组合报告

基金管理人的董事会及董事保证本报告所载资料不存在虚假记载、误导性陈述或重大遗漏，并对其内容的真实性、准确性和完整性承担个别及连带责任。

本基金托管人中国银行股份有限公司根据本基金合同规定，于2019年1月17日复核了本报告中的财务指标、净值表现和投资组合报告等内容，保证复核内容不存在虚假记载、误导性陈述或者重大遗漏。

本投资组合报告所载数据截至2018年12月31日（“报告期末”），本报告所列财务数据未经审计。

1. 报告期末基金资产组合情况

序号	项目	金额（元）	占基金总资产的比例（%）
1	权益投资	1,026,236,425.07	86.64
	其中：股票	1,026,236,425.07	86.64
2	基金投资	-	-
3	固定收益投资	50,055,000.00	4.23
	其中：债券	50,055,000.00	4.23
	资产支持证券	-	-
4	贵金属投资	-	-
5	金融衍生品投资	-	-
6	买入返售金融资产	-	-
	其中：买断式回购的买入返售金融资产	-	-
7	银行存款和结算备付金合计	46,916,414.15	3.96
8	其他资产	61,298,916.53	5.18
9	合计	1,184,506,755.75	100.00

注：本基金本报告期末无通过沪港通交易机制投资的港股；通过深港通交易机制投资的港股公允价值为290,127,357.15元，占基金资产净值的比例为24.55%。

2. 报告期末按行业分类的股票投资组合

(1) 报告期末按行业分类的境内股票投资组合

代码	行业类别	公允价值（元）	占基金资产净值比例（%）
A	农、林、牧、渔业	-	-
B	采矿业	-	-
C	制造业	66,039.50	0.01
D	电力、热力、燃气及水生产和供应业	-	-

E	建筑业	-	-
F	批发和零售业	-	-
G	交通运输、仓储和邮政业	9,162,137.66	0.78
H	住宿和餐饮业	-	-
I	信息传输、软件和信息技术服务业	-	-
J	金融业	637,717,373.87	53.96
K	房地产业	89,163,516.89	7.54
L	租赁和商务服务业	-	-
M	科学研究和技术服务业	-	-
N	水利、环境和公共设施管理业	-	-
O	居民服务、修理和其他服务业	-	-
P	教育	-	-
Q	卫生和社会工作	-	-
R	文化、体育和娱乐业	-	-
S	综合	-	-
	合计	736,109,067.92	62.28

(2) 报告期末按行业分类的港股通投资股票投资组合

行业类别	公允价值（元）	占基金资产净值比例（%）
非必需消费品	8,336,657.47	0.71
金融	226,955,159.65	19.20
房地产	54,835,540.03	4.64
合计	290,127,357.15	24.55

3. 报告期末按公允价值占基金资产净值比例大小排序的前十名股票投资明细

序号	股票代码	股票名称	数量（股）	公允价值（元）	占基金资产净值比例（%）
1	601318	中国平安	1,574,880	88,350,768.00	7.48
2	601398	工商银行	14,882,000	78,725,780.00	6.66
3	601288	农业银行	21,436,800	77,172,480.00	6.53
4	601939	建设银行	11,574,400	73,728,928.00	6.24
5	1336 HK	新华保险	2,702,300	73,637,188.59	6.23
6	2328 HK	中国财险	10,255,000	71,973,302.31	6.09
7	600036	招商银行	2,770,099	69,806,494.80	5.91
8	1030 HK	新城发展控股	11,676,000	54,835,540.03	4.64

9	600048	保利地产	4,390,100	51,759,279.00	4.38
10	600030	中信证券	2,906,300	46,529,863.00	3.94

4. 报告期末按债券品种分类的债券投资组合

序号	债券品种	公允价值（元）	占基金资产净值比例（%）
1	国家债券	-	-
2	央行票据	-	-
3	金融债券	50,055,000.00	4.24
	其中：政策性金融债	50,055,000.00	4.24
4	企业债券	-	-
5	企业短期融资券	-	-
6	中期票据	-	-
7	可转债（可交换债）	-	-
8	同业存单	-	-
9	其他	-	-
10	合计	50,055,000.00	4.24

5. 报告期末按公允价值占基金资产净值比例大小排序的前五名债券投资明细

序号	债券代码	债券名称	数量(张)	公允价值（元）	占基金资产净值比例（%）
1	180201	18 国开 01	500,000	50,055,000.00	4.24

注：报告期末，本基金仅持有上述 1 支债券。

6. 报告期末按公允价值占基金资产净值比例大小排序的前十名资产支持证券投资明细

报告期末，本基金未持有资产支持证券。

7. 报告期末按公允价值占基金资产净值比例大小排序的前五名贵金属投资明细

报告期末，本基金未持有贵金属投资。

8. 报告期末按公允价值占基金资产净值比例大小排序的前五名权证投资明细

报告期末，本基金未持有权证。

9. 报告期末本基金投资的股指期货交易情况说明

报告期内，本基金未参与股指期货交易。

10. 报告期末本基金投资的国债期货交易情况说明

报告期内，本基金未参与国债期货交易。

11. 投资组合报告附注

(1)

报告期内本基金投资的前十名证券的发行主体未被监管部门立案调查,在本报告编制日前一年内本基金投资的前十名证券的发行主体未受到公开谴责、处罚。

(2)

本基金投资的前十名股票中,没有超出基金合同规定的备选股票库之外的股票。

(3) 其他资产构成

序号	名称	金额(元)
1	存出保证金	471,677.56
2	应收证券清算款	58,904,671.44
3	应收股利	-
4	应收利息	1,922,567.53
5	应收申购款	-
6	其他应收款	-
7	待摊费用	-
8	其他	-
9	合计	61,298,916.53

(4) 报告期末持有的处于转股期的可转换债券明细

报告期末,本基金未持有处于转股期的可转换债券。

(5) 报告期末前十名股票中存在流通受限情况的说明

序号	股票代码	股票名称	流通受限部分的公允价值(元)	占基金资产净值比例(%)	流通受限情况说明
1	600030	中信证券	46,529,863.00	3.94	重大事项停牌

十二、基金的业绩

基金管理人依照恪尽职守、诚实信用、谨慎勤勉的原则管理和运用基金财产，但不保证基金一定盈利，也不保证最低收益。基金的过往业绩并不代表其未来表现。投资有风险，投资者在做出投资决策前应仔细阅读本基金的招募说明书。

（一）本报告期基金份额净值增长率及其与同期业绩比较基准收益率的比较

嘉实金融精选股票 A						
阶段	净值增长率①	净值增长率标准差②	业绩比较基准收益率③	业绩比较基准收益率标准差④	①-③	②-④
2018年3月14日（合同生效日）至2018年12月31日	-5.92%	0.94%	-18.95%	1.17%	13.03%	-0.23%
嘉实金融精选股票 C						
阶段	净值增长率①	净值增长率标准差②	业绩比较基准收益率③	业绩比较基准收益率标准差④	①-③	②-④
2018年3月14日（合同生效日）至2018年12月31日	-6.33%	0.94%	-18.95%	1.17%	12.62%	-0.23%

（二）自基金合同生效以来基金份额累计净值增长率变动及其与同期业绩比较基准收益率变动的比较

嘉实金融精选股票A累计净值增长率与同期业绩比较基准收益率的历史走势对比图

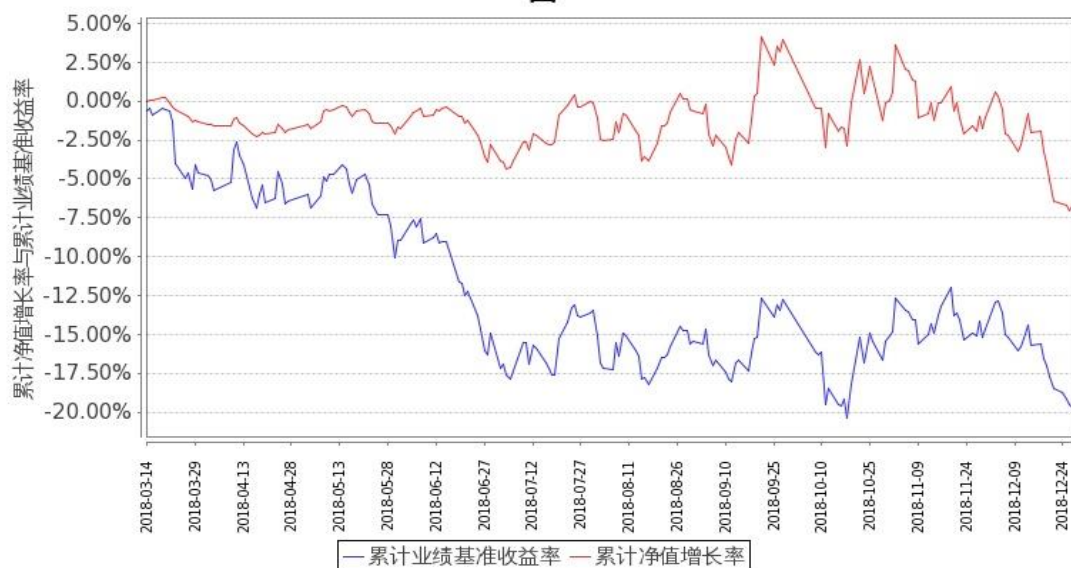


图 1：嘉实金融精选股票 A 基金份额累计净值增长率与同期业绩比较基准收益率的历史走势对比图

（2018 年 3 月 14 日至 2018 年 12 月 31 日）

嘉实金融精选股票C累计净值增长率与同期业绩比较基准收益率的历史走势对比图

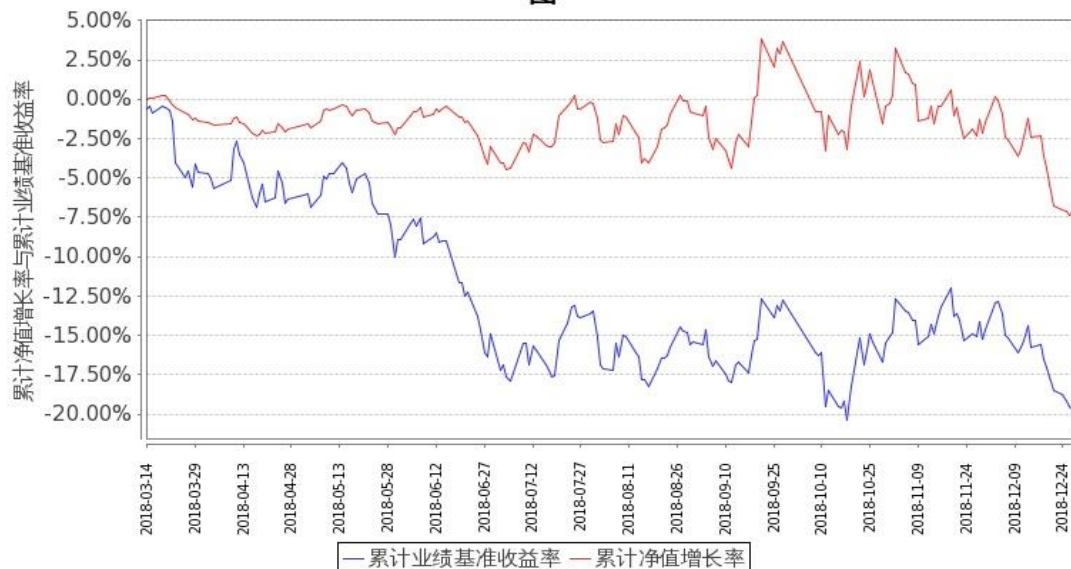


图 2：嘉实金融精选股票 C 基金份额累计净值增长率与同期业绩比较基准收益率的历史走势对比图

（2018 年 3 月 14 日至 2018 年 12 月 31 日）

注：本基金基金合同生效日 2018 年 3 月 14 日至报告期末未满 1 年。按基金合同和招募说明书的约定，本基金自基金合同生效日起 6 个月内为建仓期，建仓期结束时本基金的各项投资比例符合基金合同（十二（二）投资范围和（四）投资限制）的有关约定。

十三、基金的费用与税收

（一）与基金运作有关的费用

1、基金费用的种类

- （1）基金管理人的管理费；
- （2）基金托管人的托管费；
- （3）基金的销售服务费；
- （4）《基金合同》生效后与基金相关的信息披露费用；
- （5）《基金合同》生效后与基金相关的会计师费、律师费和诉讼或仲裁费；
- （6）基金份额持有人大会费用；
- （7）基金的证券、期货交易费用；
- （8）基金的银行汇划费用；
- （9）因投资港股通标的股票而产生的各项费用；
- （10）按照国家有关规定和《基金合同》约定，可以在基金财产中列支的其他费用。

2、基金费用计提方法、计提标准和支付方式

（1）基金管理人的管理费

本基金的管理费按前一日基金资产净值的 1.5% 年费率计提。管理费的计算方法如下：

$$H = E \times 1.5\% \div \text{当年天数}$$

H 为每日应计提的基金管理费

E 为前一日的基金资产净值

基金管理费每日计算，逐日累计至每月月末，按月支付，经基金管理人和基金托管人双方核对后，由基金托管人于次月首日起 3 个工作日内从基金财产中一次性支付给基金管理人。若遇法定节假日、休息日或不可抗力致使无法按时支付的，顺延至最近可支付日支付。

（2）基金托管人的托管费

本基金的托管费按前一日基金资产净值的 0.25% 的年费率计提。托管费的计算方法如下：

$$H = E \times 0.25\% \div \text{当年天数}$$

H 为每日应计提的基金托管费

E 为前一日的基金资产净值

基金托管费每日计算，逐日累计至每月月末，按月支付，经基金管理人和基金托管人双方核对后，由基金托管人于次月首日起 3 个工作日内从基金财产中一次性支取。若遇法定节假日、休息日或不可抗力致使无法按时支付的，顺延至最近可支付日支付。

基金托管费为包含增值税的含税价款，增值税税率为6%。

上述“（一）基金费用的种类中第（3）—（10）项费用”，根据有关法规及相应协议规定，按费用实际支出金额列入当期费用，由基金托管人从基金财产中支付。

（二）与基金销售有关的费用

1、本基金A类基金份额收取申购费用，C类基金份额不收取申购费用。A类基金份额采用前端收费模式收取基金申购费用。投资者在一天之内如果有多笔申购，适用费率按单笔分别计算。具体如下：

申购金额（含申购费）	申购费率
M<100 万元	1.50%
100 万元≤M<200 万元	1.00%
200 万元≤M<500 万元	0.60%
M≥500 万元	按笔收取，单笔 1000 元

本基金A类基金份额的申购费用由申购人承担，主要用于本基金的市场推广、销售、注册登记等各项费用，不列入基金财产。

本基金C类基金份额申购费率为0。

个人投资者通过本基金管理人直销网上交易系统申购本基金业务实行申购费率优惠，其申购费率不按申购金额分档，统一优惠为申购金额的0.6%，但中国银行长城借记卡持卡人，申购本基金的申购费率优惠按照相关公告规定的费率执行；机构投资者通过本基金管理人直销网上交易系统申购本基金，其申购费率不按申购金额分档，统一优惠为申购金额的0.6%。优惠后费率如果低于0.6%，则按0.6%执行。基金招募说明书及相关公告规定的相应申购费率低于0.6%时，按实际费率收取申购费。个人投资者于本公司网上直销系统通过汇款方式申购本基金的，前端申购费率按照相关公告规定的优惠费率执行。

若有代销机构特别约定开办本基金申购业务实行申购费率优惠并已经发布临时公告，则具体费率优惠措施及业务规则以该等公告为准。

注：2014年9月2日，本基金管理人发布了《嘉实基金管理有限公司关于增加开通后端收费基金产品的公告》，自2018年6月13日起，增加开通本基金在本公司基金网上直销系统的后端收费模式（包括申购、定期定额投资、基金转换等业务）、并对通过本公司基金网上直销系统交易的后端收费进行费率优惠，本基金优惠后的费率见下表：

持有期限（T）	基金网上直销 后端申购优惠费率
0<T<1 年	0.20%
1 年≤T<3 年	0.10%
T≥3 年	0.00%

本公司直销中心柜台和代销机构暂不开通后端收费模式。具体请参见嘉实基金网站刊载的公告。

2、本基金对A、C类基金份额收取赎回费，在投资者赎回基金份额时收取。基金份额的赎回费率按照持有时间递减，即相关基金份额持有时间越长，所适用的赎回费率越低。

本基金的赎回费用由基金份额持有人承担。本基金A类基金份额，对持续持有期少于30日的投资人，赎回费全额计入基金财产；对持续持有期大于等于30天少于90天的投资人，赎回费总额的75%计入基金财产；对持续持有期大于等于90天少于180天的投资人，赎回费总额

的50%计入基金财产。本基金C类基金份额，对持续持有期少于30日的投资人收取的赎回费全额计入基金财产。

本基金A类基金份额的赎回费率具体如下：

持有期限 (T)	赎回费率
$0 \leq T < 7$ 天	1.50%
$7 \text{天} \leq T < 30$ 天	0.75%
$30 \text{天} \leq T < 180$ 天	0.50%
$T \geq 180$ 天	0%

本基金C类基金份额的赎回费率具体如下：

持有期限 (T)	赎回费率
$T < 7$ 天	1.5%
$7 \text{天} \leq T < 30$ 天	0.5%
$T \geq 30$ 天	0%

基金管理人可以在法律法规和基金合同规定范围内调整申购费率、赎回费率或收费方式。费率或收费方式如发生变更，基金管理人应在调整实施前依照《信息披露办法》的有关规定在指定媒介上刊登公告。

基金销售机构可以在不违反法律法规规定及基金合同约定的情形下根据市场情况制定基金促销计划，定期或不定期地开展基金促销活动。

当发生大额申购或赎回情形时，基金管理人可以采用摆动定价机制，以确保基金估值的公平性。具体处理原则与操作规范遵循相关法律法规以及监管部门、自律规则的规定。

3、转换费用

本基金转换费用由转出基金赎回费用及基金申购补差费用构成：

(1) 通过代销机构办理基金转换业务（“前端转前端”的模式）

转出基金有赎回费用的，收取该基金的赎回费用。从低申购费用基金向高申购费用基金转换时，每次收取申购补差费用；从高申购费用基金向低申购费用基金转换时，不收取申购补差费用。申购补差费用按照转换金额对应的转出基金与转入基金的申购费用差额进行补差。

(2) 通过直销（直销柜台及网上直销）办理基金转换业务（“前端转前端”的模式）

转出基金有赎回费用的,收取该基金的赎回费用。从 0 申购费用基金向非 0 申购费用基金转换时,每次按照非 0 申购费用基金申购费用收取申购补差费;非 0 申购费用基金互转时,不收取申购补差费用。

通过网上直销办理转换业务的,转入基金适用的申购费率比照该基金网上直销相应优惠费率执行。

(3) 通过网上直销系统办理基金转换业务(“后端转后端”模式)

- ① 若转出基金有赎回费,则仅收取转出基金的赎回费;
- ② 若转出基金无赎回费,则不收取转换费用。

(4) 基金转换份额的计算方式

基金转换采取未知价法,以申请当日基金份额净值为基础计算。计算公式如下:

转出基金金额=转出份额×转出基金当日基金份额净值

转出基金赎回费用=转出基金金额×转出基金赎回费率

转出基金申购费用=(转出基金金额-转出基金赎回费用)×转出基金申购费率÷(1+转出基金申购费率)

转入基金申购费用=(转出基金金额-转出基金赎回费用)×转入基金申购费率÷(1+转入基金申购费率)

申购补差费用=MAX(0, 转入基金申购费用-转出基金申购费用)

转换费用=转出基金赎回费用+申购补差费用

净转入金额=转出基金金额-转换费用

转入份额=净转入金额/转入基金当日基金份额净值

转出基金有赎回费用的,收取的赎回费归入基金财产的比例不得低于转出基金的基金合同及招募说明书的相关约定。

基金转换费由基金份额持有人承担。基金管理人可以根据市场情况调整基金转换费率,调整后的基金转换费率应及时公告。

基金管理人可以在不违背法律法规规定及基金合同约定的情形下根据市场情况制定基金促销计划,针对以特定交易方式(如网上交易等)或在特定时间段等进行基金交易的投资者定期或不定期地开展基金促销活动。在基金促销活动期间,基金管理人可以对促销活动范围内的投资者调低基金转换费率。

注:嘉实新兴产业股票、嘉实快线货币 A、嘉实逆向策略股票、嘉实新趋势混合、嘉实稳祥纯债债券 A、嘉实稳祥纯债债券 C、嘉实增益宝货币、嘉实稳华纯债债券、嘉实致盈债券、嘉实债券、嘉实货币 A、嘉实超短债债券、嘉实多元债券 A、嘉实多元债券 B、嘉实信用债券 A、嘉实信用债券 C、嘉实周期优选混合、嘉实安心货币 A、嘉实安心货币 B、嘉实纯债债券 A、嘉实纯债债券 C、嘉实货币 B、嘉实中证中期企业债指数(LOF) A、嘉实中证中期企业债指数(LOF) C 有单日单个基金账户账户的累计申购(转入)限制,嘉实增长混

合、嘉实服务增值行业混合暂停申购和转入业务，具体请见嘉实基金网站刊载的相关公告。定期开放类基金在封闭期内无法转换。

（三）不列入基金费用的项目

1、基金管理人和基金托管人因未履行或未完全履行义务导致的费用支出或基金财产的损失；

2、基金管理人和基金托管人处理与基金运作无关的事项发生的费用；

3、《基金合同》生效前的相关费用；

4、其他根据相关法律法规及中国证监会的有关规定不得列入基金费用的项目。

（四）基金税收

本基金运作过程中涉及的各项纳税主体，其纳税义务按国家税收法律、法规执行。

十四、对招募说明书更新部分的说明

本招募说明书依据《证券投资基金法》、《公开募集证券投资基金运作管理办法》、《证券投资基金销售管理办法》、《公开募集证券投资基金信息披露管理办法》、《公开募集开放式证券投资基金流动性风险管理规定》及其它有关法律法规的要求，结合本基金管理人在本基金合同生效后对本基金实施的投资经营情况，对本基金原招募说明书进行了更新。主要更新内容如下：

- 1、在“重要提示”部分：本次更新招募说明书更新的主要内容。
- 2、在“三、基金管理人”部分：更新了基金管理人的相关内容。
- 3、在“四、基金托管人”部分：更新了基金托管人的相关内容。
- 4、在“五、相关服务机构”部分：更新相关直销机构、会计师事务所的信息。
- 5、根据《公开募集证券投资基金信息披露管理办法》的规定，本次更新招募说明书更新了与修订基金合同、托管协议相关的内容，包括“重要提示”、“释义”、“基金份额的申购与赎回”、“基金的收益与分配”、“基金的会计与审计”、“基金的信息披露”、“基金合同的内容摘要”、“基金托管协议的内容摘要”等章节。

嘉实基金管理有限公司
2020年1月23日