



京師律師事務所  
JINGSHI LAW FIRM

北京市京師（青島）律師事務所

關於山東齊魯雲商數字科技股份有限公司

申請股票在全國中小企業股份轉讓系統掛牌並公開轉讓的

# 法律意見書

[2019]京（青）非訴字第 34 號



地址：青島市海爾路 176 號中船重工科技大廈六層

電話：0532-85953988 傳真：0532-85953977

網址：<http://www.jingshi.com>

二〇一九年十月

## 目录

释义.....	5
正文.....	7
一、本次挂牌的批准和授权.....	7
二、本次挂牌的主体资格.....	8
三、本次挂牌的实质条件.....	9
四、公司的设立.....	13
五、公司的独立性.....	17
六、公司的发起人和股东.....	20
七、公司的分公司和子公司.....	24
八、公司的股本及演变.....	27
九、公司的业务.....	32
十、关联交易及同业竞争.....	38
十一、公司的主要财产.....	59
十二、公司的重大债权债务.....	64
十三、公司的重大资产变化及收购兼并.....	69
十四、公司章程的制定和修改.....	69
十五、公司股东大会、董事会、监事会议事规则及规范运作.....	70
十六、公司的董事、监事、高级管理人员和核心技术人员.....	71
十七、公司的税务.....	77
十八、公司的环境保护和产品质量、技术标准.....	79
十九、公司的劳动用工和社会保险.....	80
二十、公司的诉讼、仲裁或行政处罚.....	85
二十一、推荐机构.....	85
二十二、结论性意见.....	86

北京市京师（青岛）律师事务所  
关于山东齐鲁云商数字科技股份有限公司  
申请股票在全国中小企业股份转让系统挂牌并公开转让的

# 法律意见书

[2019]京（青）非诉字第 34 号

山东齐鲁云商数字科技股份有限公司：

根据北京市京师（青岛）律师事务所（以下简称“本所”）与山东齐鲁云商数字科技有限公司（以下简称“齐鲁云商有限”）签订的《专项法律顾问协议》，本所接受齐鲁云商有限的委托担任其申请股票在全国中小企业股份转让系统挂牌并公开转让事宜（以下简称“本次挂牌”）的专项法律顾问。依据《中华人民共和国证券法》、《中华人民共和国公司法》、《非上市公众公司监督管理办法》、《全国中小企业股份转让系统有限责任公司管理暂行办法》、《关于发布实施〈全国中小企业股份转让系统业务规则（试行）〉有关事项的通知》等有关法律、法规和中国证券监督管理委员会的有关规定，并按照律师行业公认的业务标准、道德规范和勤勉尽责精神，本所律师现就山东齐鲁云商数字科技股份有限公司（以下简称“齐鲁云商”）本次挂牌事宜，出具本法律意见书。

为出具本法律意见书，本所特做如下声明：

1、本所律师依据本法律意见书出具日以前已经发生或存在的事实和我国现行法律、法规和规范性文件规定发表法律意见。对出具日后可能发生的法律法规的颁布、修改、废止或事实的变更，本所不发表任何意见。

2、本所律师承诺严格履行法定职责，遵循勤勉尽责和诚实信用原则，对公司本次挂牌有关的法律事实和法律行为以及本次挂牌申请的合法性、合规性、真

实性和有效性进行了充分的核查验证，保证本法律意见书不存在虚假记载、误导性陈述及重大遗漏。

3、在核查、验证过程中，齐鲁云商保证：向本所律师提供为出具本法律意见书所必需的、真实的、完整的原始书面材料、副本材料或口头证言，并且向本所律师披露一切足以影响本法律意见书的事实和文件，并无隐瞒、虚假或误导之处；保证有关副本材料或复印件与正本或原件相一致，所提供的文件、材料上的签字、印章是真实的，并履行该等签字和盖章所需的法定程序，已获得合法授权，所有口头陈述和说明的事实与所发生的事实一致。

4、对于本法律意见书至关重要而又无法得到独立证据支持的事实，本所律师依赖于有关政府部门、公司或其他单位出具的证明文件而出具本法律意见书。

5、本法律意见书仅就法律问题陈述意见，并不对有关会计、审计、资产评估、内部控制等非法律专业事项发表意见。在本法律意见书中涉及会计、审计、资产评估、内部控制等内容时，均为本所严格按照有关中介机构出具的报告和公司的有关报告引述。本所律师就该等引述除履行法律法规规定的注意义务外，并不对这些内容的真实性、准确性做出任何明示或默示的保证，也不做任何商业判断或发表其他方面的意见。就以上非法律业务事项，本所依赖具备资质的专业机构的意见对该等专业问题作出判断。

6、本所律师同意将本法律意见书作为公司本次挂牌所必备的法律文件，随其他申请材料一起上报，并依法承担相应的责任。

7、本所律师同意公司部分或全部引用本法律意见书的内容，但公司做上述引用时，不得因引用而导致法律上的歧义或曲解。

8、本法律意见书仅供公司为本次挂牌之目的使用，不得用作任何其他目的。

基于上述声明，本所出具法律意见书如下：

## 释义

本法律意见书中，除非另有说明，下列词语具有如下特定含义：

序号	简称		含义
1	齐鲁云商有限、有限公司	指	山东齐鲁云商数字科技有限公司及其原名称山东齐鲁云商物资交易有限公司、山东鲁中煤炭交易市场有限公司
2	公司、股份公司、齐鲁云商	指	山东齐鲁云商数字科技股份有限公司
3	淄矿集团	指	淄博矿业集团有限责任公司
4	淄川财金控股	指	淄博市淄川区财金控股有限公司
5	坤升控股	指	山东坤升控股有限公司
6	山能集团	指	山东能源集团有限公司
7	山东省国资委	指	山东省人民政府国有资产监督管理委员会
8	国融证券	指	国融证券股份有限公司
9	北京永拓	指	北京永拓会计师事务所（特殊普通合伙）
10	中天华评估	指	北京中天华资产评估有限责任公司
11	本所	指	北京市京师（青岛）律师事务所
12	全国股转系统	指	全国中小企业股份转让系统
13	中国证监会	指	中国证券监督管理委员会
14	《审计报告》	指	北京永拓出具的编号为京永审字（2019）第146178号《审计报告》

15	《发起人协议》	指	《山东齐鲁云商数字科技股份有限公司发起人协议》
16	《公司章程》	指	《山东齐鲁云商数字科技股份有限公司章程》
17	《公司法》	指	《中华人民共和国公司法》（2018 修正）
18	《证券法》	指	《中华人民共和国证券法》（2014 修正）
19	《业务规则》	指	《全国中小企业股份转让系统业务规则（试行）》
20	《基本标准指引》	指	《全国中小企业股份转让系统股票挂牌条件适用基本标准指引》
21	《公开转让说明书》	指	《山东齐鲁云商数字科技股份有限公司公开转让说明书》
22	本次挂牌	指	公司申请股票在全国中小企业股份转让系统挂牌并公开转让
23	报告期	指	2017 年度、2018 年度、2019 年 1-6 月
24	元、万元	指	人民币元、万元

## 正 文

### 一、本次挂牌的批准和授权

2019年5月5日，齐鲁云商有限召开2019年度第二次临时股东会，全体股东一致同意：公司整体变更设立为股份有限公司；股份公司名称为“山东齐鲁云商数字科技股份有限公司”；公司改制基准日为2019年4月30日。

2019年6月25日，山东省国资委出具“鲁国资收益字[2019]54号”《山东省国资委关于山东齐鲁云商数字科技有限公司整体变更为股份有限公司并在全中国中小企业股份转让系统挂牌的批复》，同意齐鲁云商有限以2019年4月30日为基准日，按照审计账面净资产为基础折股整体变更设立股份公司；同意齐鲁云商设立后其股票在全国中小企业股份转让系统挂牌并公开转让。挂牌过程不涉及融资或增发股份等事项，公司股份不会发生变化。整体变更后，股份公司总股本10000万股，其中淄矿集团持股5100万，占比51%；淄川财金控股持股3920万，占比39.2%；坤升控股持股980万，占比9.8%。

2019年7月22日，公司召开第一届董事会第二次会议，审议通过了《关于申请公司股票在全国中小企业股份转让系统挂牌并公开转让的议案》、《关于授权董事会办理公司股票在全国中小企业股份转让系统挂牌相关事宜的议案》以及《关于采取集合竞价方式公开转让公司股票的议案》等议案，并决定于2019年8月7日召开2019年度第二次临时股东大会。

2019年8月7日，齐鲁云商召开2019年度第二次临时股东大会，审议通过了《关于申请公司股票在全国中小企业股份转让系统挂牌并公开转让的议案》、《关于授权董事会办理公司股票在全国中小企业股份转让系统挂牌相关事宜的议案》以及《关于采取集合竞价方式公开转让公司股票的议案》等议案，同意公司在全国股转系统挂牌后，采用集合竞价的方式转让公司股票并授权董事会全权办理本次挂牌有关事宜。

经核查，本所认为：公司2019年度第二次临时股东大会的召开和召集程序

符合法律、法规和《公司章程》的规定；股东大会做出的决议内容合法有效；股东大会对公司董事会的授权范围、程序合法有效；本次挂牌除尚需主办券商推荐并通过全国股转系统审查外，公司已取得现阶段所有必需的批准和授权。

## 二、本次挂牌的主体资格

### （一）齐鲁云商是依法设立的股份有限公司

齐鲁云商系由齐鲁云商有限以截至 2019 年 4 月 30 日经审计的账面净资产值折股整体变更设立的股份有限公司，于 2019 年 6 月 27 日在淄博市行政审批服务局办理注册登记手续并取得《营业执照》（统一社会信用代码：91370300564091905H）。截至本法律意见书出具之日，公司信息如下：

名称	山东齐鲁云商数字科技股份有限公司
住所	山东省淄博市淄川区钟楼街道办事处双山路东段
统一社会信用代码	91370300564091905H
注册资本（万元）	10000
实收资本（万元）	10000
法定代表人	王德龙
公司类型	股份有限公司(非上市、国有控股)
成立日期	2010 年 10 月 25 日
营业期限	长期
经营范围	信息系统集成服务；大数据服务；信息处理和存储支持服务；互联网信息服务；增值电信业务；网上贸易代理；网络技术开发、技术转让、技术服务；计算机软件开发、销售；自动化控制系统设计、开发、销售；道路货运；教育信息咨询；经批准后开办煤炭市场；煤炭信息、经济信息咨询（不含证券、期货投资咨询，不含消费储值及类似相关业务）；通用仓储（不含危险化学品）。（依法须经批准的项目，经相关部门批准后方可开展经营活动）。

经核查公司设立过程，本所认为：公司系由发起人淄矿集团、淄川财金控股、坤升控股共同发起设立的股份有限公司，其已履行了必要的法律程序，公司设立



合法、合规、真实、有效。

## （二）公司依法有效存续

本所律师核查了公司工商登记资料、历次股东（大）会文件、董事会、监事会的决议和《公司章程》等其他文件，截至本法律意见书出具之日，公司不存在根据法律、法规、规范性文件及《公司章程》需要终止的情形，齐鲁云商为有效存续的股份有限公司。

综上，本所认为：公司依法设立且有效存续满两年，不存在依法需要解散或终止的情形，具备本次挂牌的主体资格。

## 三、本次挂牌的实质条件

根据《公司法》、《证券法》、《业务规则》、《基本标准指引》及其他法律、法规和规范性文件的规定，本所律师对齐鲁云商本次挂牌应具备的实质条件进行了逐项审查。齐鲁云商符合本次挂牌的实质条件，具体情况如下：

### （一）公司依法设立且存续满两年

公司系由 2010 年 10 月 25 日成立的齐鲁云商有限以截至 2019 年 4 月 30 日的账面净资产值折股整体变更设立的股份有限公司，改制过程亦未进行增资，其存续期间自有限公司成立之日起算，已经存续满两年，符合《业务规则》2.1 条第（一）项及《基本标准指引》第一条之规定。

### （二）公司业务明确，具有持续经营能力

本所律师核查了公司的工商登记资料、《营业执照》、《公司章程》、公司生产经营的实际情况及主要的业务合同。报告期内，齐鲁云商主营业务由大宗商品贸易及服务、网络货运、交易平台会员费、各平台综合服务和软件开发服务五类构成。公司从 2019 年度起不再从事煤炭等大宗商品贸易交易业务，2019 年 8 月 7 日，公司召开临时股东大会，将公司营业范围中有关煤炭贸易部分删除。

根据北京永拓出具的《审计报告》，公司 2017 年度、2018 年度和 2019 年 1-6 月份的主营业务收入及比例如下：

项目	2019年1-6月		2018年度		2017年度	
	金额(元)	比例(%)	金额(元)	比例(%)	金额(元)	比例(%)
大宗商品贸易			5,007,132,632.68	98.55	475,504,692.77	99.72
网络货运	153,842,356.94	92.89	70,908,605.92	1.40	1,353,214.79	0.28
交易平台会员费	2,301,886.82	1.39	2,685,094.52	0.05		
各平台综合服务	6,971,698.13	4.21				
软件开发服务	2,495,577.37	1.51				
<b>合计</b>	<b>165,611,519.26</b>	<b>100</b>	<b>5,080,726,333.12</b>	<b>100</b>	<b>476,857,907.56</b>	<b>100</b>

根据北京永拓出具的《审计报告》，公司不存在《中国注册会计师审计准则第1324号—持续经营》中列举的影响公司持续经营能力的相关事项，且北京永拓作为具有证券期货业务资格的会计师事务所已就公司两年一期的财务报表出具了标准无保留意见的审计报告。

经本所律师核查，公司不存在影响其持续经营能力的事项。公司近两年持续经营，不存在暂停、中止经营的情况，也不存在法律、行政法规或《公司章程》规定的应当终止经营的情形。

综上，本所认为：截至本法律意见书出具之日，公司的经营符合法律、行政法规、《公司章程》的规定，业务明确。公司不存在影响持续经营能力的事项，具有持续经营能力，符合《业务规则》2.1条第（二）项及《基本标准指引》第二条之规定。

### （三）公司治理机制健全，合法规范经营

1、公司已依法建立健全了股东大会、董事会、监事会及高级管理层等法人治理结构，并按照《公司法》、《非上市公众公司监督管理办法》、《非上市公众公司监管指引第3号—章程必备条款》等法律法规制定了《公司章程》、《股东大会议事规则》、《董事会议事规则》、《监事会议事规则》、《总经理工作细则》、《董事会秘书工作细则》、《投资者关系管理制度》、《对外投资融资管理制度》、《对外担保管理制度》、《防范控股股东及其关联方资金占用管理制度》、《信息披露管理制度》、《关联交易规则》等一系列公司治理规章制度。

2、经本所律师登录国家企业信用信息公示系统、中国裁判文书网、中国执行信息公开网、信用中国、证券期货市场失信记录查询平台、中华人民共和国生态环境部、山东省生态环境厅、淄博市生态环境局、国家市场监督管理总局、山东省市场监督管理局、国家税务总局、国家税务总局山东省税务局、中华人民共和国交通运输部、山东省交通运输厅、淄博市交通运输局、中华人民共和国工业和信息化部、山东省工业和信息化厅、淄博市工业和信息化局等网站查询，同时根据交通、税务相关政府部门出具的证明文件和公司的说明，公司不存在被列为失信联合惩戒对象的情形，不存在违反工商、税收、劳动等法律法规而受到行政处罚且情节严重的情形，也不存在涉嫌犯罪被司法机关立案侦查尚未有明确结论意见的情形。

3、经本所律师登录上述网站查询并经控股股东确认，公司控股股东合法合规，不存在被列为失信联合惩戒对象的情形，最近 24 个月内不存在涉及以下情形的重大违法违规行为：

- (1) 受到刑事处罚；
- (2) 受到与公司规范经营相关的行政处罚，且情节严重；
- (3) 涉嫌犯罪被司法机关立案侦查，尚未有明确结论意见。

4、经本所律师登录中国裁判文书网、全国法院被执行人信息查询网、中国执行信息公开网、证券期货市场失信记录查询平台等网站查询，结合公司的董事、监事、高级管理人员的简历、公安机关出具的证明以及公司的董事、监事、高级管理人员出具的声明承诺函，公司的董事、监事和高级管理人员符合法律、法规和规范性文件的任职资格，不存在被列为失信联合惩戒对象的情形，不存在最近 24 个月内受到中国证监会行政处罚或者被采取证券市场禁入措施的情形。

5、根据《审计报告》和公司出具的声明，截至本法律意见书出具之日，公司不存在股东、实际控制人及其关联方占用公司资金、资产或其他资源的情形（详见本法律意见书正文之“十、关联交易及同业竞争”）。

综上，本所认为：截至本法律意见书出具日，公司治理机制健全，合法规范经营，符合《业务规则》第 2.1 条第（三）项及《基本标准指引》第三条之规

定。

#### **（四）公司股权明晰，股份发行和转让行为合法合规**

根据公司的工商登记资料、公司全体股东的书面确认并经本所律师核查，公司的股权结构清晰，权属分明，合法合规。公司的股份系各股东实名持有，不存在信托、委托代持或其他类似安排，各股东持有的股份不存在质押、冻结等权利限制情况，不存在权属争议以及潜在纠纷。齐鲁云商的股东亦不存在法律、行政法规、规章及规范性文件规定不适宜担任股东的情形（详见本法律意见书正文之“六、公司的发起人和股东”）。

根据公司的工商登记资料及历次专业机构出具的验资报告，并经本所律师核查，齐鲁云商有限历次出资合法合规。自齐鲁云商有限整体变更为齐鲁云商之前的历次股权变更行为均履行了法定程序，增资、股权转让行为合法有效（详见本法律意见书正文之“八、公司的股本及演变”）。

根据公司的工商登记资料及公司的说明并经本所律师核查，齐鲁云商有限整体变更为齐鲁云商时，向发起人发行的股份真实、合法、有效，符合《公司法》相关规定；齐鲁云商有限整体变更为齐鲁云商后，至本法律意见书出具之日，公司未进行增资扩股；公司发起人自股份公司设立之日起持股均不超过一年，公司未发生股份转让行为。

公司在本次挂牌前未在区域股权市场及其他交易市场进行权益转让，最近36个月内不存在擅自公开或者变相公开发行的行为，相关股票限售安排符合《公司法》和《业务规则》的有关规定。

综上，本所律师认为：公司股权明晰，股份发行和转让行为合法合规，符合《业务规则》第2.1条第（四）项及《基本标准指引》第四条之规定。

#### **（五）主办券商推荐并持续督导**

根据公司与国融证券签订的《推荐挂牌并持续督导协议书》，国融证券将作为公司本次申请挂牌的主办券商，对公司本次申请挂牌活动进行推荐并持续督导。公司符合《业务规则》第2.1条第（五）项及《基本标准指引》第五条之规定。

综上，本所认为：公司具备《公司法》、《证券法》、《业务规则》、《基本标准指引》等法律、法规和规范性文件规定的关于本次挂牌的各项实质性条件。

## 四、公司的设立

### （一）公司的设立程序和方式

经本所律师核查，公司系在齐鲁云商有限的基础上以整体变更的方式设立的股份有限公司，公司设立的程序、方式如下：

#### 1、名称预先核准

2019年5月23日，齐鲁云商有限办理企业名称预先核准登记并取得淄博市行政审批服务局核发的（鲁）名称变核内字[2019]第007116号《企业名称变更预先核准通知书》，预先核准名称为“山东齐鲁云商数字科技股份有限公司”。

#### 2、审计与评估

2019年6月3日，北京永拓济南分所出具“京永济审字（2019）第003号”《审计报告》。截至2019年4月30日，齐鲁云商有限经审计的账面净资产为106,172,177.13元。

2019年6月4日，中天华评估出具“中天华资评报字[2019]第1273号”《资产评估报告》。截至2019年4月30日，齐鲁云商有限净资产评估值为11,410.12万元。

#### 3、股东会批准

2019年6月10日，齐鲁云商有限召开股东会，全体股东一致同意有限公司整体变更设立股份有限公司，同意北京永拓济南分所出具的“京永济审字（2019）第003号”《审计报告》及审计结果，同意以基准日2019年4月30日经审计的净资产106,172,177.13元（不高于评估值）按照1.0617:1的比例折成股份公司股本1亿元，剩余净资产计入公司资本公积。

#### 4、山东省国资委批复

2019年6月25日，山东省国资委出具“鲁国资收益字[2019]54号”《山东省国资委关于山东齐鲁云商数字科技有限公司整体变更为股份有限公司并在全中国中小企业股份转让系统挂牌的批复》，同意齐鲁云商有限以2019年4月30日为基准日，按照审计账面净资产为基础折股整体变更设立股份公司；同意齐鲁云商设立后其股票在全国中小企业股份转让系统挂牌并公开转让。

#### 5、发起人协议

2019年6月26日，齐鲁云商有限全体股东签署《山东齐鲁云商数字科技股份有限公司发起人协议》。协议约定，齐鲁云商是由齐鲁云商有限整体变更设立的股份有限公司，以经北京永拓济南分所审计的截至2019年4月30日的净资产值按比例折算后取整数10000万元计入股份公司的注册资本，剩余净资产计入公司资本公积。

#### 6、创立大会暨第一次股东大会

2019年6月26日，公司召开创立大会暨第一次股东大会，公司全体发起人参加了本次会议，代表公司股份10000万股，占公司股份总数的100%。本次大会审议通过了《关于山东齐鲁云商数字科技有限公司整体变更设立为股份公司的议案》、《关于山东齐鲁云商数字科技股份有限公司筹办情况的报告》、《关于山东齐鲁云商数字科技股份有限公司设立费用的报告》、《关于〈山东齐鲁云商数字科技股份有限公司章程〉起草情况的报告》、《关于制定〈山东齐鲁云商数字科技股份有限公司股东大会议事规则〉的议案》、《关于制定〈山东齐鲁云商数字科技股份有限公司董事会议事规则〉的议案》、《关于制定〈山东齐鲁云商数字科技股份有限公司监事会议事规则〉的议案》、《关于制定〈山东齐鲁云商数字科技股份有限公司关联交易规则〉的议案》、《关于制定〈山东齐鲁云商数字科技股份有限公司对外担保管理制度〉的议案》、《关于制定〈山东齐鲁云商数字科技股份有限公司对外投资管理制度〉的议案》、《关于制定〈防范控股股东及关联方占用公司资金管理制度〉的议案》、《关于授权董事会办理股份公司设立相关事宜的议案》等，并选举产生了公司的第一届董事会董事和第一届监事会非职工代表监事。

#### 7、职工代表大会

2019年6月26日，齐鲁云商职工代表大会一致同意选举张灵敏、马丽为齐鲁云商第一届监事会职工代表监事。

#### 8、第一届董事会第一次会议

2019年6月26日，齐鲁云商召开第一届董事会第一次会议，全体董事参加并一致同意选举王德龙为公司董事长，聘任董晓军为公司总经理。

#### 9、第一届董事会第二次会议

2019年7月22日，齐鲁云商召开第一届董事会第二次会议，全体董事参加并一致同意聘任马兵、徐瑞涛、徐双为公司副总经理，聘任张丰杰为公司财务总监，聘任李喜庆为公司董事会秘书，同时审议通过了《山东齐鲁云商数字科技股份有限公司总经理工作细则》、《山东齐鲁云商数字科技股份有限公司董事会秘书工作制度》、《山东齐鲁云商数字科技股份有限公司信息披露管理制度》、《山东齐鲁云商数字科技股份有限公司投资者关系管理制度》。

#### 10、第一届监事会第一次会议

2019年6月26日，齐鲁云商召开第一届监事会第一次会议，全体监事参加并一致同意选举李怀任为公司监事会主席。

#### 11、验资报告

2019年6月26日，北京永拓济南分所出具“京永济验字（2019）第001号”《验资报告》，对股份公司整体变更的净资产折股进行验证，确认公司截至2019年6月26日已收到全体股东出资款10000万元。

#### 12、营业执照

2019年6月27日，公司领取淄博市行政审批服务局颁发的《营业执照》（统一社会信用代码：91370300564091905H），齐鲁云商有限变更为股份有限公司。

### （二）设立合法性

经本所律师核查，股份公司设立符合《公司法》第七十六条规定的条件，具体情况如下：

1、公司有 3 名法人发起人，在中国境内具有住所，符合《公司法》第七十六条第一项规定。

2、根据北京永拓济南分所出具的“京永济审字（2019）第 003 号”《审计报告》、“京永济验字（2019）第 001 号”《验资报告》及公司《营业执照》，公司注册资本金 10000 万元，股本 10000 万股，全体发起人按比例认购了公司所有股份并已足额出资，符合《公司法》第七十六条第二项规定。

3、公司履行了设立所必需的程序，取得了山东省国资委出具的“鲁国资收益字[2019]54 号”《山东省国资委关于山东齐鲁云商数字科技有限公司整体变更为股份有限公司并在全国中小企业股份转让系统挂牌的批复》，设立方式、程序合法有效，符合《公司法》第七十六条第三项规定。

4、全体发起人制定了《公司章程》并经创立大会审议通过，符合《公司法》第七十六条第四项规定。

5、公司已按照《公司法》及《公司章程》的要求，建立了股东大会、董事会、监事会、管理层等组织机构，符合《公司法》第七十六条第五项规定。

6、根据《发起人协议》、《公司章程》和《营业执照》，公司继续使用齐鲁云商有限住所地，该地址为山东省淄博市淄川区钟楼街道办事处双山路东段，符合《公司法》第七十六条第六项规定。

7、根据“京永济审字（2019）第 003 号”《审计报告》、“京永济验字（2019）第 001 号”《验资报告》，齐鲁云商有限整体变更为股份公司时折合的实收股本总额不高于公司净资产额，符合《公司法》第九十五条规定。

综上，本所认为：齐鲁云商有限整体变更设立为股份有限公司，相关股东会决议合法、有效；公司发起人签署的《发起人协议》系各发起人真实意思表示，合法、有效；公司依法履行了审计、评估、工商登记等必要程序；公司召开创立大会暨第一次股东大会的程序和内容符合法律、法规及规范性文件的规定；公司设立的程序、条件、方式及发起人资格符合现行有效的法律规定，并已得到有权部门批准，公司设立合法有效。



## 五、公司的独立性

### （一）业务独立性

依据公司提供的工商登记资料，截至本法律意见书出具之日，公司的经营范围为“信息系统集成服务；大数据服务；信息处理和存储支持服务；互联网信息服务；增值电信业务；网上贸易代理；网络技术开发、技术转让、技术服务；计算机软件开发、销售；自动化控制系统设计、开发、销售；道路货运；教育信息咨询；经批准后开办煤炭市场；煤炭信息、经济信息咨询（不含证券、期货投资咨询，不含消费储值及类似相关业务）；通用仓储（不含危险化学品）。（依法须经批准的项目，经相关部门批准后方可开展经营活动）”。

根据《审计报告》以及公司重大业务合同等文件，报告期内，公司的主营业务为大宗商品贸易及服务、网络货运、交易平台会员费、各平台综合服务和软件开发服务。经公司说明并经本所律师核查，公司设置了相应的业务部门并配备了相应的业务人员。公司具有独立完整的业务体系和独立的市场开发能力，独立于各股东和其他关联方，公司与控股股东及其他关联方不存在同业竞争。公司依法独立从事经营范围内的业务，不存在影响公司独立性的重大或频繁的显失公平的关联交易。

公司全体股东、董事、监事、高级管理人员及核心技术人员均作出《避免同业竞争的承诺函》，详见本法律意见书正文“十、关联交易及同业竞争”。

### （二）资产独立性

经本所律师核查，齐鲁云商系由有限公司整体变更而来的股份公司，整体变更时的出资已由北京永拓济南分所验证。

根据公司提供的商标、软件著作权等相关证书及与其他资产有关的资料，公司经营资产权属清晰，公司独立拥有全部无形资产的产权，公司的资产与股东的资产权属关系界定明确，公司对其所有资产具有控制支配权。公司不存在以公司资产为控股股东、实际控制人及其控制的其他企业进行违规担保的情形，不存在资金被控股股东、实际控制人及其控制的其他企业以借款、代偿债务等非经营性

方式占用的情形。公司不存在与控股股东、实际控制人及其控制的其他企业共用资产的情形，不存在对关联方的重大依赖。公司资产不存在抵押、质押、查封等权利限制的情形，也不存在权属争议等重大纠纷。

### （三）人员独立性

根据《公司章程》，公司董事会由5名董事组成，公司监事会由5名监事组成，公司的高级管理人员为总经理、副总经理、财务总监和董事会秘书。公司董事、监事和高级管理人员均通过合法程序产生，不存在控股股东、实际控制人干预公司董事会、股东大会、职工代表大会进行人事任免的情形。公司的董事、监事和高级管理人员对外任职情况详见本法律意见书正文“十、关联交易及同业竞争”。

根据公司的说明并经本所律师核查，公司的总经理、副总经理、财务总监、董事会秘书专职在公司工作，并在公司领取薪酬，不存在在控股股东、实际控制人及其控制的其他企业中担任除董事、监事以外的其他职务的情形，也不存在在控股股东、实际控制人及其控制的其他企业领薪的情形。

根据公司的说明并经本所律师核查，公司已依法与员工签订独立的劳动合同，并严格执行有关劳动工资制度，独立发放员工工资，并独立为员工缴纳了社会保险和住房公积金。

根据公司的说明并经本所律师核查，公司报告期内不存在违反劳动保障法律、法规和规章的行为，也不存在因相关违法行为受到行政处罚或行政处理的不良记录。

根据淄博市住房公积金管理中心淄矿分中心出具的《证明》并经本所律师核查，公司报告期内没有因违反住房公积金方面的法律法规而被处罚的情形。

### （四）财务独立性

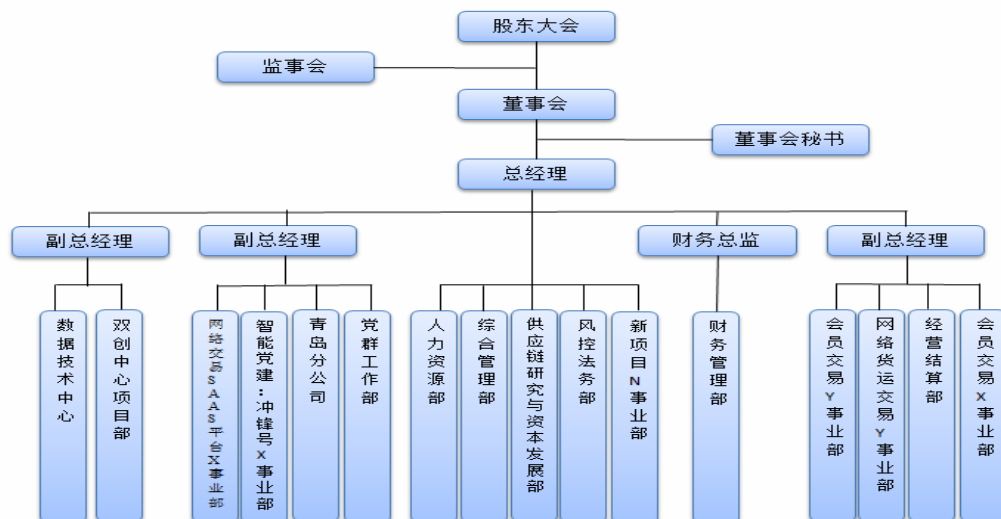
根据公司的说明并经本所律师核查，公司设立了独立的财务部门，配备了专职财务人员，建立了独立的会计核算体系，制定了财务管理制度等内控制度，能够独立进行财务决策；公司拥有独立的银行账号，已开立了单独的基本存款账户；公司依法办理了税务登记，依法独立进行纳税申报并缴纳税款。公司的财务人员

均专职在公司任职并领取薪酬，未在控股股东、实际控制人及其控制的其他企业兼职。

### （五）机构独立性

公司已设立了股东大会、董事会、监事会等公司治理机构，已聘请总经理、副总经理、财务总监和董事会秘书等高级管理人员，并在公司内部设立了相应的职能部门。

公司的组织结构图如下：



经本所律师核查公司股东大会、董事会关于组织机构设立及管理的相关议案、决议等文件及公司其他经营资料，公司拥有独立、完整的组织管理及经营机构，各机构的设置和运行均独立于公司股东，不存在与控股股东、实际控制人及其控制的其他企业混合经营、合署办公等机构混同的情形。

### （六）公司具有完整的业务体系和直接面向市场独立经营的能力

根据公司现行有效的《营业执照》和《公司章程》关于经营范围的记载、主要业务合同及本所律师对公司生产经营场所的实地考察结果，公司具有完整的业务体系，且独立于公司的控股股东、实际控制人及其控制的其他企业所从事的业务，不存在须依赖控股股东、实际控制人及其他关联方方能经营的情形。公司具有面向市场进行生产经营活动的能力。

综上所述，本所认为，公司业务、资产、人员、财务和机构独立，具有完整

的业务体系和面向市场独立经营的能力和风险承受能力。

## 六、公司的发起人和股东

### (一) 发起人

#### 1、发起人及其主体资格

根据《发起人协议》、《公司章程》及工商档案资料，公司设立时发起人为淄矿集团、淄川财金控股和坤升控股，其持股情况如下：

序号	发起人	所持股份（万股）	持股比例（%）
1	淄矿集团	5100	51
2	淄川财金控股	3920	39.2
3	坤升控股	980	9.8
合计		10000	100

各发起人基本情况如下所示：

#### (1) 淄矿集团

企业名称	淄博矿业集团有限责任公司			
企业住所	淄博市淄川区淄矿路 133 号			
统一社会信用代码	91370000164108130A			
注册资本（万元）	63197.2			
法定代表人	朱立新			
公司类型	有限责任公司(非自然人投资或控股的法人独资)			
成立日期	1992 年 01 月 25 日			
营业期限	长期			
股权	股东名称	认缴额（万元）	出资方式	持股比例（%）

<b>结构</b>	山东能源集团有限公司	63197.2	货币	100
<b>经营范围</b>	煤炭销售；以下限分支机构经营：煤炭开采, 发电, 汽油、柴油零售。（有效期限以许可证为准）。进出口业务，房屋租赁；煤泥、硫化铁、水泥制品、煤化工产品（不含危险化学品）、计算机设备及配件、通信器材（不含无线电发射设备）、粉煤灰砖的销售，计算机软硬件的开发、系统集成，受托开展广播电视网络维修、管理，矿山机电设备维修，自备铁路运输，煤炭洗选、加工；工程测量，供热、供水，仓储服务（不含危险化学品），搬运装卸（不含道路运输），焦炭、钢材、铝材、建材、铁矿石、铁矿粉销售；设备租赁、销售；选煤厂托管运营。（依法须经批准的项目，经相关部门批准后方可开展经营活动）。			

## (2) 淄川财金控股

<b>企业名称</b>	淄博市淄川区财金控股有限公司			
<b>企业住所</b>	山东省淄博市淄川经济开发区高新技术创业服务中心 C 座			
<b>统一社会信用代码</b>	91370302MA3FAE8P4H			
<b>注册资本（万元）</b>	100000			
<b>法定代表人</b>	戴晓军			
<b>公司类型</b>	有限责任公司(国有独资)			
<b>成立日期</b>	2017 年 07 月 27 日			
<b>营业期限</b>	长期			
<b>股权结构</b>	<b>股东名称</b>	<b>认缴额（万元）</b>	<b>出资方式</b>	<b>持股比例（%）</b>
	淄博市淄川区人民政府国有资产监督管理局	100000	货币	100
<b>经营范围</b>	区政府授权范围内的国有资产经营管理；国家允许的产业投资；城乡基础设施建设投资；土地开发与整理。（未经金融监管部门批准，不			

	得从事吸收存款，融资担保，代客理财等金融业务）（依法须经批准的项目，经相关部门批准后方可开展经营活动）
--	-----------------------------------------------------

### (3) 坤升控股

企业名称		山东坤升控股有限公司		
企业住所		淄博市张店区山泉路 138 号		
统一社会信用代码		913703038641143712		
注册资本（万元）		1600		
法定代表人		林玉柱		
公司类型		有限责任公司		
成立日期		1999 年 09 月 03 日		
营业期限		长期		
股权结构	股东名称	认缴额（万元）	出资方式	持股比例（%）
	山东坤升控股有限公司工会委员会	820	货币	51.25%
	林玉柱	780	货币	48.75%
	合计	1600	货币	100%
经营范围	硫化铁、花岗石饰材、玻璃纤维、铸铁件、PVC 涂塑布、家具、木鱼石及水晶饰品、石英晶体电子元件、铸型尼龙制品、聚炳烯管材、聚丙烯板材、管件、PVC 风筒的生产、销售；木材、建筑材料、陶瓷、五金交电、土产杂品（除粮食及烟花爆竹）、文化用品、日用品的销售；机电修配；电器线路安装及矿井设备安装；建筑排水用硬聚氯乙烯管材、管件的生产、销售；坑道支撑用钢铁制支柱及配件、地下矿用车辆及配件的生产、销售；带式输送机及配件生产、销售；物业管理，物业保洁；园林绿化工程设计、施工；房屋出租；老年人陪护服务；健康管理信息咨询。（依法须经批准的项目，经相关部门批准后方可开展经营活动）			

经本所律师核查，淄矿集团、淄川财金控股和坤升控股是根据《公司法》等

有关法律、行政法规等规定在中国境内设立的有限责任公司，且在中国境内有住所。截至本法律意见书出具之日，淄矿集团、淄川财金控股和坤升控股仍有效存续，具备依法成为公司发起人、股东的资格。淄矿集团、淄川财金控股和坤升控股不属于《中华人民共和国证券投资基金法》、《私募投资基金监督管理暂行办法》和《私募投资基金管理人登记和基金备案办法(试行)》规定的私募基金或私募投资基金管理人，不存在需进行私募投资基金管理人登记与私募投资基金备案的情况。

## 2、发起人的出资方式

根据《发起人协议》、北京永拓济南分所出具的“京永济审字（2019）第003号”《审计报告》及“京永济验字（2019）第001号”《验资报告》，股份公司系由齐鲁云商有限以经审计的截至2019年4月30日的账面净资产折股整体变更而来，各发起人以其持有的齐鲁云商有限的股权对应的净资产认购股份公司的股份，该等净资产已经具备相应资质的审计机构审计确认，且已由各发起人投入股份公司。

综上，本所认为：发起人的人数、住所、出资比例、出资方式符合有关法律、法规和规范性文件的规定；发起人的出资已全部到位；公司发起人具备成为公司股东的资格。

### （二）现有股东

股份公司现有股东与发起人一致，未发生任何变更，具体情况如下：

序号	股东姓名	股份金额（万元）	持股数额（万股）	持股比例（%）
1	淄矿集团	5100	5100	51
2	淄川财金控股	3920	3920	39.2
3	坤升控股	980	980	9.8
合计		10000	10000	100

根据公司出具的说明、股东出具的承诺函并经本所律师核查，截至本法律意

见书出具之日，公司各股东所持有的公司股份系各股东实际持有，不存在信托、委托代持或其他类似安排，不存在质押、冻结或其他权利受限的情况，亦不存在纠纷或潜在纠纷的情形。

本所认为：公司现有 3 名非自然人股东为住所地在中国境内、依法存续的企业法人，均具备根据法律、法规和规范性文件的规定进行出资的资格。

### （三）公司的控股股东及实际控制人

#### 1、控股股东

经本所律师核查，截至本法律意见书出具之日，淄矿集团持有公司 51% 的股份。根据《公司法》第二百一十六条第（二）项的规定，其持有的表决权可决定股东大会一般决议事项，淄矿集团为公司控股股东。

经本所律师登录国家企业信用信息公示系统、中国裁判文书网、中国执行信息公开网及中国证监会等网站查询，公司控股股东最近 24 个月内未受到刑事处罚，未受到与企业规范经营相关的行政处罚，未涉嫌犯罪被司法机关立案侦查，未被证监会行政处罚或被采取证券市场禁入措施。

#### 2、实际控制人

经本所律师核查，截至本法律意见书出具之日，山能集团持有淄矿集团 100% 股权，为淄矿集团控股股东。山东省国资委持有山能集团 70% 股权，为山能集团控股股东和实际控制人。根据《公司法》第二百一十六条第三项的规定，山东省国资委是公司的实际控制人。上述实际控制人的认定依据充分、合法。

综上，本所认为：公司的发起人和股东符合有关法律、法规关于股东资格、股东人数、住所及出资的规定；淄矿集团为公司控股股东，山东省国资委是公司的实际控制人。

## 七、公司的分公司和子公司

### （一）公司的分公司

截至本法律意见书出具之日，公司设有三家分公司，具体情况如下：



### 1、齐鲁云商北京分公司

企业名称	山东齐鲁云商数字科技股份有限公司北京分公司
地址	北京市东城区东交民巷 28 号及后门 11 幢 2 层 C211 室
统一社会信用代码	91110105MA01AN3201
负责人	李喜庆
成立日期	2018 年 03 月 07 日
营业期限	长期
经营范围	数据处理；经济贸易咨询，技术开发、技术转让、技术服务、计算机软件开发、经济信息咨询；互联网信息服务。（企业依法自主选择经营项目，开展经营活动；道路货物运输以及依法须经批准的项目，经相关部门批准后依批准的内容开展经营活动；不得从事本市产业政策禁止和限制类项目的经营活动。）

### 2、齐鲁云商济南分公司

企业名称	山东齐鲁云商数字科技股份有限公司济南分公司
地址	山东省济南市高新区汉峪金谷 A2-4-503 室
统一社会信用代码	91370100MA3EKQED01
负责人	马兵
成立日期	2017 年 09 月 21 日
营业期限	长期
经营范围	在总公司授权范围内开展总公司经营范围内的业务：在山东省经营互联网信息服务；网上贸易代理；网络技术开发、技术转让、技术服务；计算机软件开发、销售；自动化控制系统设计、开发、销售；教育信息咨询（不含培训及办学）；经济信息咨询；物业管理。（依法须经批准的项目，经相关部门批准后方可开展经营活动）

### 3、齐鲁云商青岛分公司

企业名称	山东齐鲁云商数字科技股份有限公司青岛分公司
地址	青岛市李沧区九水东路 130 号 2 号楼 16 层 1602 室
统一社会信用代码	91370213MA3PCY0G4D
负责人	徐瑞涛
成立日期	2019 年 03 月 22 日
营业期限	长期
经营范围	信息系统集成服务；大数据服务；信息处理和存储支持服务；互联网信息服务；增值电信业务；网上贸易代理；网络技术开发、技术转让、技术服务；计算机软件开发、销售；自动化控制系统设计、开发、销售；道路货运；教育信息咨询(不含培训及辅导)；经批准后开办煤炭市场；煤炭信息、经济信息咨询(不含证券、期货投资咨询,不含消费储值及类似相关业务)；通用仓储(不含冷冻、冷藏、制冷等涉氨经营项目,不含危险化学品)。(依法须经批准的项目,经相关部门批准后方可开展经营活动)

#### (二) 公司的子公司

截至本法律意见书出具之日,公司设有一家子公司即山东云海洁能智慧供应链有限公司,基本信息如下:

企业注册名称	山东云海洁能智慧供应链有限公司
住所	青岛市李沧区九水东路 130 号 2 号楼 12 层 1201
统一社会信用代码	91370213MA3QGPWL7Q
注册资本(万元)	1000
实收资本(万元)	1000
法定代表人	武泽锋
公司类型	其他有限责任公司

成立日期		2019年09月02日		
营业期限		长期		
股权结构	股东名称	认缴额(万元)	出资方式	持股比例(%)
	齐鲁云商	400	货币	40
	山东海洋能源有限公司	400	货币	40
	山东顺式基金管理有限公司	200	货币	20
	合计	1000	货币	100
经营范围	供应链管理(不含金融业务及应取得许可的经营项目); 技术研发、技术服务、技术咨询、技术服务; 物流信息咨询; 普通货运; 国际货运代理; 仓储(不含冷冻、冷藏、制冷等涉氨经营项目、不含危险化学品储存); 物业管理; 房屋租赁; 软件开发; 经济信息咨询; 电子商务(法律、法规禁止的, 不得经营; 应经审批的, 未获批准前不得经营; 法律、法规未规定审批的, 自主开展经营活动); 货物及技术进出口(不含出版物进口); 批发、零售: 燃料油(仅限重油或渣油、闭杯闪点高于 61 摄氏度)、化工产品(不含危险品)、润滑油、沥青(不含危险品)、煤炭; 企业管理信息咨询、财税信息咨询。(依法须经批准的项目, 经相关部门批准后方可开展经营活动)			

综上, 本所认为: 齐鲁云商三家分公司及一家子公司依法设立且合法存续。

## 八、公司的股本及演变

### (一) 有限责任公司的设立及变更

#### 1、2010年10月25日, 齐鲁云商有限成立

2010年10月6日, 韩强作为有限公司代理人向山东省工商行政管理局提交《企业名称预先核准申请书》, 申请有限公司名称为山东鲁中煤炭交易市场有限公司, 经营范围为“煤炭市场开办, 煤炭信息咨询, 物业管理”, 注册资本 600

万元，企业类型为有限公司（法人独资），住所地为淄博市张店区山泉路 138 号。

2010 年 10 月 11 日，山东省工商行政管理局出具编号为（鲁）登记内名预核[2010]第 0531 号《企业名称预先核准通知书》，核准有限公司名称为“山东鲁中煤炭交易市场有限公司”。

2010 年 10 月 16 日，有限公司股东坤升控股决定委派林玉柱为有限公司执行董事，韩强为监事。

2010 年 10 月 16 日，有限公司向山东省工商局提交《公司设立登记申请书》。

2010 年 10 月 19 日，山东博华有限责任会计师事务所出具编号为博华验字[2010]第 295 号《验资报告》。经审验，截至 2010 年 10 月 19 日，有限公司已收到股东以货币方式缴纳的注册资本 600 万元。

2010 年 10 月 25 日，山东省工商局颁发《营业执照》，有限公司设立。

有限公司设立时，其股权结构如下：

序号	股东名称	认缴出资额 (万元)	实缴出资额 (万元)	出资比例 (%)	出资方式
1	坤升控股	600	600	100	货币

## 2、2011 年 8 月，有限公司第一次增资

2011 年 6 月 15 日，山东省国资委出具《关于淄博矿业集团有限责任公司控股山东鲁中煤炭交易市场有限公司的批复》（鲁国资规划函[2011]106 号），同意淄矿集团对有限公司进行增资。

2011 年 7 月 27 日，山东博华有限责任会计师事务所出具编号为博华验字[2011]第 303 号《验资报告》，截至 2011 年 7 月 25 日，有限公司收到淄矿集团货币资金出资 1020 万元、坤升控股货币资金出资 380 万元。

2011 年 8 月 2 日，有限公司召开股东会，同意新增股东淄矿集团，并将注册资本由 600 万元增至 2000 万元，其中坤升控股以货币新增出资 380 万元，淄矿集团以货币新增出资 1020 万元。同日，有限公司向山东省工商行政管理局提

交《有限责任公司变更登记申请书》，申请变更上述事项。

2011年8月8日，淄博市工商局核准有限公司本次工商变更。本次增资完成后，有限公司股权结构如下：

序号	股东名称	认缴出资额 (万元)	实缴出资额 (万元)	出资比例 (%)	出资方式
1	淄矿集团	1020	1020	51	货币
2	坤升控股	980	980	49	货币
合计		2000	2000	100	货币

### 3、2016年8月，有限公司第二次增资

山能集团于2014年1月14日出具《山东能源集团有限公司关于淄矿集团增加山东鲁中煤炭交易市场有限公司注册资本的批复》（山东能源规字[2014]9号），批准增资事项。淄矿集团于2014年9月28日向山东省国资委履行完毕备案程序。

2016年8月3日，有限公司召开2016年度第二次临时股东会，全体股东出席并一致同意新增股东淄川区国有资产经营公司，并将注册资本由2000万元增至10000万元，其中新增注册资本由淄矿集团以货币认缴出资4080万元，淄川区国有资产经营公司以货币认缴出资3920万元。

根据银行回单及银行对账单，有限公司于2016年8月5日收到淄川区国有资产经营公司3920万元出资款，于2016年8月16日收到淄矿集团4080万元出资款。为进一步验证有限公司出资真实性，2019年5月15日，山东博华有限责任会计师事务所出具编号为博华会验字[2019]第0501号《验资报告》。经审验，截至2016年8月16日，有限公司已经收到股东以货币出资缴纳的新增注册资本金8000万元，其中，淄川区国有资产经营公司出资3920万元，淄矿集团出资4080万元。

2016年8月19日，有限公司向淄博市工商局淄川分局提交《公司登记（备案）申请书》，申请变更股东、注册资本并修改公司章程。

2016年8月23日，淄博市工商局淄川分局核准了有限公司变更申请。

2016年9月7日，淄川区国资局出具《关于淄川区国有资产经营公司投资入股山东鲁中煤炭交易有限公司的批复》（川国资字[2016]22号），批准下属单位淄川区国有资产经营公司投资入股山东鲁中煤炭交易有限公司。

本次增资完成后，有限公司股权结构如下：

序号	股东名称	认缴出资额 (万元)	实缴出资额 (万元)	出资比例 (%)	出资方式
1	淄矿集团	5100	5100	51	货币
2	淄川区国有资产经营公司	3920	3920	39.2	货币
3	坤升控股	980	980	9.8	货币
合计		10000	10000	100	货币

#### 4、2017年11月，有限公司股权转让

2017年11月29日，淄川区国有资产经营公司与淄川财金控股签订《山东齐鲁云商物资交易有限公司股权转让合同》，淄川区国有资产经营公司将持有的有限公司股权以3920万元转让给淄川财金控股。同日，有限公司召开2017年度第三次临时股东会议，有限公司3名股东全部参加并一致同意上述股权转让并修改章程。针对本次股权转让，其余两名股东放弃优先购买权。

淄川区国有资产经营公司和淄川财金控股均由淄博市淄川区国有资产管理局管理。根据淄博市淄川区国有资产管理局2017年10月13日出具的《关于淄川区国有资产经营公司股权划入淄川区财金控股有限公司的批复》（川国资字[2017]50号），2017年10月淄川区国有资产经营公司股权全部划入淄川财金控股。因此，有限公司股东由淄川区国有资产经营公司变更为淄川财金控股。

2017年11月29日，有限公司提交《公司登记（备案）申请书》，申请办理股东变更登记。2017年12月29日，淄博市工商局淄川分局核准有限公司变更申请。

本次变更后，有限公司股权结构如下：

序号	股东名称	认缴出资额 (万元)	实缴出资额 (万元)	出资比例 (%)	出资方式
1	淄矿集团	5100	5100	51	货币
2	淄川财金控股	3920	3920	39.2	货币
3	坤升控股	980	980	9.8	货币
合计		10000	10000	100	货币

## (二) 股份公司的设立及演变情况

股份公司系由齐鲁云商有限整体变更依法设立。2019年6月27日，股份公司取得淄博市行政审批服务局核发的《营业执照》。有关股份公司依法设立的具体情况详见本法律意见书“四、公司的设立”。

股份公司自设立以来至本法律意见书出具之日，股本结构未发生变化。

## (三) 股份质押、代持等权利受限情况

经各股东书面承诺及本所律师核查，公司各股东均为其名下所持公司股份实际持有人，各股东所持股份均不存在信托、委托持股或类似安排，其所持股份不存在权属纠纷，也不存在质押、冻结或为第三方设定股权质押等情形。

综上，本所认为：

1、齐鲁云商有限设立时股东人数、注册资本、出资方式符合法律法规的规定，股权结构明晰，注册资本经验资机构验证已出资到位，其设立合法、有效。

2、齐鲁云商有限存续期间的股权变动均符合法律法规规定，历次增资及转让均经过股东会决议，新增股东依法履行了必需的程序，出资形式及比例均合法合规，且经验资机构验证已实缴到位，不存在出资瑕疵及法律纠纷。

3、股份公司设立时发起人人数、注册资本、股份设置及股本结构合法有效，各股东出资真实，不存在法律纠纷。

4、公司股东所持公司股份不存在代持、质押、冻结等权利受限的情形，不

存在法律纠纷。

## 九、公司的业务

### （一）公司的经营范围及业务

根据公司《营业执照》和《公司章程》，截至本法律意见书出具之日，公司的经营范围为“信息系统集成服务；大数据服务；信息处理和存储支持服务；互联网信息服务；增值电信业务；网上贸易代理；网络技术开发、技术转让、技术服务；计算机软件开发、销售；自动化控制系统设计、开发、销售；道路货运；教育信息咨询；经批准后开办煤炭市场；煤炭信息、经济信息咨询（不含证券、期货投资咨询，不含消费储值及类似相关业务）；通用仓储（不含危险化学品）。（依法须经批准的项目，经相关部门批准后方可开展经营活动）”。

根据公司的说明、公司签订的重大合同以及北京永拓出具的《审计报告》，报告期内，公司的主营业务为大宗商品贸易及服务、网络货运、交易平台会员费、各平台综合服务和软件开发服务（详见本法律意见书正文“三、本次挂牌的实质条件”之“（二）公司业务明确，具有持续经营能力”）。

本所认为：公司实际从事的业务未超过《公司章程》、《营业执照》记载的经营范围。截至本法律意见书出具日，公司主营业务突出，具备可持续经营能力。

### （二）公司的业务资质及许可

#### 1、道路运输经营许可证

根据中华人民共和国交通运输部 2016 年 9 月 1 日发布的《关于推进改革试点加快无车承运物流创新发展的意见》（交办运〔2016〕115 号）、《道路运输条例》及《道路货物运输及站场管理规定》，企业开展无车承运业务应当取得《道路运输经营许可证》。

2017 年 6 月 13 日，淄博市淄川交通运输管理所向有限公司核发《道路运输经营许可证》（鲁交运管许可淄字 370302309924 号），该许可有效期至 2021 年 6 月 12 日，营业范围为普通货运。



## 2、中华人民共和国电信与信息服务业务经营许可证

根据中华人民共和国国务院令第 291 号《中华人民共和国电信条例》、第 292 号《互联网信息服务管理办法》，国家对提供互联网信息服务实行互联网信息服务业务经营许可证制度。

2017 年 4 月 10 日，山东省通信管理局向有限公司核发《增值电信业务经营许可证》（鲁 B2-20110093），业务种类为第二类增值电信业务中的信息服务业务（仅限互联网信息服务），有效期至 2021 年 9 月 27 日。

### （三）公司的经营范围变更

根据公司工商档案资料并经本所律师核查，公司自成立以来经营范围变更如下：

#### 1、有限公司设立时经营范围

2010 年 10 月 25 日有限公司设立，营业范围为“煤炭市场开办，煤炭信息咨询，物业管理”。

#### 2、有限公司第一次变更经营范围

2011 年 10 月 18 日，有限公司召开 2011 年第二次临时股东会，两名股东一致同意在原有经营范围的基础上增加“煤炭批发(有效期至 2014 年 10 月 11 日)；在山东省内经营互联网信息服务业务(有效期至 2016 年 9 月 16 日)，互联网信息服务，不包括新闻、出版、教育、医疗保健、药品、医疗器械和电子公告服务)”。

2011 年 10 月 20 日，有限公司提交《有限责任公司变更登记申请书》，申请增加经营范围并办理变更登记手续，淄博市张店区工商局核准了有限公司的变更申请。

#### 3、有限公司第二次变更经营范围

2012 年 10 月 11 日，有限公司召开 2012 年第一次临时股东会，两名股东一致同意在原有经营范围的基础上增加“煤炭、焦炭、钢材、铝材、木材、水泥、建材、铁矿石、铁矿粉、氧化铝、铝矾土、锆英砂、铁精粉、化工产品、有色金属(以上两项不含危险和易制毒化学品)、陶瓷制品、耐火材料、机电产品、橡胶

制品、塑料制品、电子产品销售”。

同日，有限公司提交《有限责任公司变更登记申请书》，申请增加经营范围并办理变更登记手续，淄博市张店区工商局核准了有限公司的变更申请。

#### 4、有限公司第三次变更经营范围

2015年1月4日，有限公司召开临时股东会，两名股东一致同意将有限公司营业范围变更为“在山东省内经营互联网信息服务业务(不包括新闻、出版、教育、医疗保健、药品、医疗器械和电子公告服务)(有效期限以许可证为准)；经批准后开办煤炭市场,煤炭信息、经济信息咨询(不含证券、期货投资咨询,不含消费储值及类似相关业务),物业管理；煤炭、焦炭、钢材、铝材、木材、水泥、建材、铁矿石、铁矿粉、氧化铝、铝矾土、锆英砂、铁精粉、化工产品、化工原料(以上两项不含危险、易制毒化学品)、陶瓷制品、耐火材料、机电产品(不含九座以下乘用车)、橡胶制品、塑料制品、电子产品、金属制品、电线电缆、矿山设备及配件、五金交电、日用百货、土产杂品、劳保护品、家具、门窗、汽车配件、摩托车配件、有色金属、通讯设备(不含地面卫星接收设施)、石材、计算机及配件、办公用品、水泥熟料、石灰石、铜矿石、铅锌矿石、铝矿石、铝镁土、初级农产品、润滑油销售；货物进出口”。

2015年1月13日，有限公司提交《公司登记(备案)申请书》，申请变更营业范围并办理变更登记手续。2015年1月16日，淄博市张店区工商局核准了有限公司的变更申请。

#### 5、有限公司第四次变更经营范围

2016年12月1日，有限公司召开2016年度第三次临时股东会，三名股东一致同意将有限公司营业范围变更为“在山东省内经营互联网信息服务业务(不包括新闻、出版、教育、医疗保健、药品、医疗器械和电子公告服务)；网上贸易代理；网络技术开发、技术转让、技术服务；计算机软件开发、销售；自动化控制系统设计、开发、销售；道路货运；教育信息咨询；职业技能培训；经批准后开办煤炭市场,煤炭信息、经济信息咨询(不含证券、期货投资咨询,不含消费储值及类似相关业务),物业管理；煤炭、焦炭、钢材、铝材、木材、水泥、

建材、铁矿石、铁矿粉、氧化铝、铝矾土、锆英砂、铁精粉、化工产品、化工原料(以上两项不含危险、易制毒化学品)、陶瓷制品、耐火材料、机电产品(不含九座以下乘用车)、橡胶制品、塑料制品、电子产品、金属制品、电线电缆、矿山设备及配件、五金交电、日用百货、土产杂品、劳保护品、家具、门窗、汽车配件、摩托车配件、有色金属、通讯设备(不含地面卫星接收设施)、石材、计算机及配件、办公用品、水泥熟料、石灰石、铜矿石、铅锌矿石、铝矿石、铝镁土、初级农产品、润滑油销售；货物进出口”。

2016年12月7日，有限公司提交《公司登记（备案）申请书》，申请增加营业范围并办理变更登记手续。2016年12月8日，淄博市淄川区工商局核准了有限公司的变更申请。

#### 6、有限公司第五次变更经营范围

2017年2月4日，有限公司召开2017年度第一次临时股东会，三名股东一致同意将营业范围变更为“在山东省内经营互联网信息服务业务(不包括新闻、出版、教育、医疗保健、药品、医疗器械和电子公告服务)；网上贸易代理；网络技术开发、技术转让、技术服务；计算机软件开发、销售自动化控制系统设计、开发、销售；道路货运；教育信息咨询；经批准后开办煤炭市场，煤炭信息、经济信息咨询(不含证券、期货投资咨询，不含消费储值及类似相关业务)，物业管理；煤炭、焦炭、钢材、铝材、木材、水泥、建材、铁矿石、铁矿粉、氧化铝、铝矾土、锆英砂、铁精粉、化工产品、化工原料(以上两项不含危险、易制毒化学品)、陶瓷制品、耐火材料、机电产品(不含九座以下乘用车)、橡胶制品、塑料制品、电子产品、金属制品、电线电缆、矿山设备及配件、五金交电、日用百货、土产杂品、劳保护品、家具、门窗、汽车配件、摩托车配件、有色金属、通讯设备(不含地面卫星接收设施)、石材、计算机及配件、办公用品、水泥熟料、石灰石、铜矿石、铅锌矿石、铝矿石、铝镁土、初级农产品、润滑油销售；货物进出口”。

2017年3月2日，有限公司提交《公司登记（备案）申请书》，申请变更营业范围并办理变更登记手续。2017年3月6日，淄博市淄川区工商局核准了有限公司的变更申请。

## 7、有限公司第六次变更经营范围

2017年8月28日，有限公司召开2017年度第二次临时股东会，三名股东一致同意将营业范围变更为“在山东省内经营互联网信息服务业务(不包括新闻、出版、教育、医疗保健、药品、医疗器械和电子公告服务)；网上贸易代理；网络技术开发、技术转让、技术服务；计算机软件开发、销售自动化控制系统设计、开发、销售；道路货运；教育信息咨询；经批准后开办煤炭市场，煤炭信息、经济信息咨询(不含证券、期货投资咨询，不含消费储值及类似相关业务)，物业管理；煤炭、焦炭、钢材、铝材、木材、水泥、建材、铁矿石、铁矿粉、氧化铝、铝矾土、锆英砂、铁精粉、化工产品、有色金属(以上两项不含危险和易制毒化学品)、陶瓷制品、耐火材料、机电产品、橡胶制品、塑料制品、电子产品、金属制品、电线电缆、矿山设备及配件、五金交电、日用百货、土产杂品、劳保护品、家具、门窗、汽车配件、摩托车配件、通讯设备(不含地面卫星接收设施)、石材、计算机及配件、办公用品、水泥熟料、石灰石、铜矿石、铅锌矿石、铝矿石、铝镁土、初级农产品、润滑油销售；货物进出口；停车场服务”。

同日，有限公司提交《公司登记(备案)申请书》，申请变更营业范围并办理变更登记手续。2017年9月7日，淄博市淄川区工商局核准了有限公司的变更申请。

## 8、有限公司第七次变更经营范围

2018年5月22日，有限公司召开2018年度第一次临时股东会议，公司三名股东全部参加并一致同意修改营业范围为“在山东省内经营互联网信息服务业务(不包括新闻、出版、教育、医疗保健、药品、医疗器械和电子公告服务)；网上贸易代理；网络技术开发、技术转让、技术服务；计算机软件开发、销售自动化控制系统设计、开发、销售；道路货运；教育信息咨询；经批准后开办煤炭市场，煤炭信息、经济信息咨询(不含证券、期货投资咨询，不含消费储值及类似相关业务)，物业管理；煤炭、焦炭、钢材、铝材、木材、水泥、建材、铁矿石、铁矿粉、氧化铝、铝矾土、锆英砂、铁精粉、化工产品、有色金属(以上两项不含危险和易制毒化学品)、陶瓷制品、耐火材料、机电产品、橡胶制品、塑料制品、电子产品、金属制品、电线电缆、矿山设备及配件、五金交电、日用百货、

土产杂品、劳保护品、家具、门窗、汽车配件、摩托车配件、通讯设备(不含地面卫星接收设施)、石材、计算机及配件、办公用品、水泥熟料、石灰石、铜矿石、铅锌矿石、铝矿石、铝镁土、初级农产品、润滑油、塑料原料销售；货物进出口；停车场服务；废旧金属收购、销售”。

同日，有限公司提交《公司登记（备案）申请书》，申请变更营业范围并办理变更登记手续。2018年6月15日，淄博市淄川区工商局核准了有限公司的变更申请。

### 9、有限公司第八次变更经营范围

2019年2月1日，有限公司召开2019年度第一次临时股东会议，公司三名股东全部参加并一致同意变更营业范围为“信息系统集成服务；大数据服务；信息处理和存储支持服务；互联网信息服务；网上贸易代理；网络技术开发、技术转让、技术服务；计算机软件开发、销售；自动化控制系统设计、开发、销售；道路货运；教育信息咨询；经批准后开办煤炭市场；煤炭信息、经济信息咨询(不含证券、期货投资咨询，不含消费储值及类似相关业务)；物业管理；煤炭、焦炭、钢材、铝材、木材、水泥、建材、铁矿石、铁矿粉、氧化铝、铝矾土、锆英砂、铁精粉、化工产品、有色金属(以上两项不含危险和易制毒化学品)、陶瓷制品、耐火材料、机电产品、橡胶制品、塑料制品、电子产品、金属制品、电线电缆、矿山设备及配件、五金交电、日用百货、土产杂品、劳保护品、家具、门窗、汽车配件、摩托车配件、通讯设备(不含地面卫星接收设施)、石材、计算机及配件、办公用品、水泥熟料、石灰石、铜矿石、铅锌矿石、铝矿石、铝镁土、初级农产品、润滑油、塑料原料销售；货物进出口；停车场服务；废旧金属收购、销售；通用仓储(不含危险化学品)”。

2019年2月2日，有限公司提交《公司登记（备案）申请书》，申请变更营业范围并办理变更登记手续。2019年2月3日，淄博市淄川区工商局核准了有限公司的变更申请。

### 10、股份公司变更经营范围

2019年8月7日，股份公司召开2019年度第二次临时股东大会，全体股东

一致同意将公司营业范围修改为“信息系统集成服务；大数据服务；信息处理和存储支持服务；互联网信息服务；增值电信业务；网上贸易代理；网络技术开发、技术转让、技术服务；计算机软件开发、销售；自动化控制系统设计、开发、销售；道路货运；教育信息咨询；经批准后开办煤炭市场；煤炭信息、经济信息咨询（不含证券、期货投资咨询，不含消费储值及类似相关业务）；通用仓储（不含危险化学品）。（依法须经批准的项目，经相关部门批准后方可开展经营活动）”。

2019年8月8日，股份公司提交《公司登记（备案）申请书》，申请变更营业范围并办理变更登记手续。2019年8月9日，淄博市行政审批服务局核准了股份公司的变更申请。

#### （四）公司未在中国大陆以外从事经营活动

根据公司说明并经本所律师核查，截至本法律意见书出具之日，公司没有在中国大陆以外设立子公司、分公司、代表处及办事处等任何机构，亦未在中国大陆境外投资、承揽任何经营性项目。

#### （五）公司的持续经营能力

经本所律师核查，公司自设立以来已通过历次工商年检，未出现相关法律、法规、规范性文件和《公司章程》规定的终止事由。公司的生产经营正常，不存在法律、法规、规范性文件和《公司章程》规定的导致无法持续经营的情形。

综上，本所认为：公司的经营范围符合有关法律、法规和规范性文件的要求；公司主营业务突出；公司历次经营范围变更均办理了变更登记手续；公司主营业务明确，具备持续经营能力。

## 十、关联交易及同业竞争

### （一）关联方和关联关系

根据《公司法》、《企业会计准则第36号——关联方披露》（财会[2006]3号）、《审计报告》并经本所律师核查，截至本法律意见书出具之日，公司关联方及关联关系如下：

## 1、关联自然人及其对外投资、任职的企业

### (1) 董事、监事、高级管理人员

截至本法律意见书出具之日，公司共有董事 5 名，监事 5 名（含 2 名职工代表监事）、高级管理人员 6 名（总经理 1 名，副总经理 3 名，财务负责人 1 名，董事会秘书 1 名）。公司董事、监事、高级管理人员的基本情况请见本法律意见书正文“十六、公司的董事、监事、高级管理人员和核心技术人员”。

### (2) 董事、监事、高级管理人员对外投资的企业

根据公司提供的材料，截至本法律意见书出具之日，公司董事、监事、高级管理人员对外投资情况如下：

序号	姓名	在公司担任的职务	对外投资企业名称	持股比例
1	孙峰	监事	淄博市淄川星辰管业有限公司	2.67%
2	林玉柱	董事	山东坤升控股有限公司	48.75%

### (3) 董事、监事、高级管理人员对外任职的企业

根据公司提供的材料，截至本法律意见书出具之日，董事、监事、高级管理人员对外任职情况如下：

序号	姓名	在公司担任的职务	对外任职企业名称	任职职位
1	张建军	董事	山东新河矿业有限公司	监事
2	林玉柱	董事	山东坤升控股有限公司	董事长兼总经理
			山东鲁中钢材交易市场有限公司	执行董事兼经理
			淄博坤升热电有限公司	执行董事兼经理
3	戴晓军	董事	淄博铭川建设开发有限公司	董事长兼总经理
			淄博市淄川区财金控股有限公司	董事长兼总经理
			淄博黄山开发建设有限公司	董事长兼总经理
			淄博汇智大数据科技有限公司	董事长兼总经理

			上海江淄智能科技有限公司	执行董事兼总经理
			淄博玉川建设投资有限公司	执行董事兼经理
			淄博般阳石灰石企业管理有限公司	董事
			宁夏石嘴山齐宁科技开发有限公司	董事
			淄博联和水泥企业管理有限公司	董事
			中铝淄博工业园发展有限公司	董事
			淄博绿川燃气有限公司	董事
			新能源有限公司	监事长
			淄博昌农建设开发有限公司	董事
4	李怀任	监事会主席	内蒙古黄陶勒盖煤炭有限责任公司	监事
			杭锦旗聚能能源有限公司	监事会主席
			内蒙古双欣矿业有限公司	监事
			日照港股份有限公司	监事
			鄂尔多斯市亿鼎生态农业开发有限公司	监事会主席
5	孙峰	监事	淄博淄川正金资产运营有限公司	董事长兼总经理
			淄博国盛建材市场有限公司	执行董事兼经理
			淄博昌农建设开发有限公司	董事长兼总经理
			淄博锦泰项目管理有限公司	监事
			淄博铭川建设开发有限公司	董事
			淄博市淄川区财金控股有限公司	董事
			淄博黄山开发建设有限公司	董事
			山东川昆文化旅游有限公司	监事
			淄博绿川燃气有限公司	监事
			淄博玉川建设投资有限公司	监事
6	韩强	监事	山东坤升置业有限公司	执行董事兼经理
			淄博坤升汽车销售有限公司	执行董事
			山东坤升控股有限公司高分子材料	负责人



			厂	
			淄博尼亚加拉冰酒销售有限公司	执行董事
			山东鲁中钢材交易市场有限公司	监事
			山东坤升矿山机械有限公司	监事
			山东坤升控股有限公司	董事

**(4) 公司董事、监事、高级管理人员关系密切的家庭成员控制或担任董事、高级管理人员且对齐鲁云商独立性存在重大影响的其他企业**

根据公司提供的文件并经本所律师核查，截至本法律意见书出具之日，公司董事、监事、高级管理人员关系密切的家庭成员没有控制或担任董事、高级管理人员且对齐鲁云商独立性存在重大影响的其他企业。

## 2、关联法人

### (1) 控股股东淄矿集团及其控制的企业

根据公司提供的资料并经本所律师核查，截至本法律意见书出具之日，淄矿集团直接或间接控制的企业共 121 家，其中淄矿集团控制的上市公司山东新华医疗器械股份有限公司（股票代码:600587）控制的企业为 84 家，因其与公司无业务往来且为不同行业，故不在此列举。淄矿集团及其控制的 37 家企业如下所示：

序号	关联方名称	关联关系	主营业务	持股比例
1	淄矿集团	控股股东	煤炭开采、原煤洗选加工、自备铁路运输	—
2	淄博方大物业管理有限责任公司	淄矿集团间接控制	物业管理、房屋租赁	100%
3	山东方大新材料科技有限公司	淄矿集团间接控制	生态环境材料、管材及管件研发、生产、销售	100%
4	华能灵台邵寨煤业有	淄矿集团直接控制	煤炭投资管理	100%

	限责任公司			
5	山东唐口煤业有限公司	淄矿集团间接控制	煤炭开采, 原煤洗选加工、销售	100%
6	陕西正通煤业有限责任公司	淄矿集团直接控制	煤炭开采; 机械制造及维修; 煤炭洗选加工、销售	100%
7	山东方大工程有限责任公司	淄矿集团直接控制	钢结构工程、房屋建筑工程施工、矿山工程施工	100%
8	山东东华能源有限责任公司	淄矿集团直接控制	煤炭开采、加工、销售	100%
9	山东盛安贝新能源有限公司	淄矿集团间接控制	新能源研发	100%
10	山东天安安全检测技术服务有限公司	淄矿集团直接控制	煤矿建设项目、煤矿生产单位安全评价服务、煤炭通风仪器仪表计量等	100%
11	山东新升光电科技有限责任公司	淄矿集团间接控制	光电技术研发、推广; 灯具生产及销售	100%
12	淄矿(青岛)国际物流有限公司	淄矿集团间接控制	国际货运代理, 国际船舶代理	100%
13	山东新升实业发展有限责任公司	淄矿集团直接控制	火力发电; 蒸汽供热; 工业蓝宝石晶体生产、销售; 以自由资金对外投资等	100%
14	淄博海天酒店有限责任公司	淄矿集团直接控制	餐饮、住宿	100%
15	淄博矿业集团设计院有限责任公司	淄矿集团直接控制	工程设计、建筑材料、办公自动化设备销售	100%
16	山东淄矿铁路运输有限公司	淄矿集团直接控制	铁路货物运输; 货物运输; 普通货物仓储(不含危险化学品)	100%

17	山东东辰共赢服务有限公司	淄矿集团间接控制	工程管理服务;劳务派遣等	100%
18	山东岱庄煤矿有限公司	淄矿集团直接控制	煤炭开采、洗选、销售; 矿山机电设备维修	100%
19	山东康格能源科技有限公司	淄矿集团间接控制	新能源、充填材料研发、生产、销售等	100%
20	山东许厂煤矿有限公司	淄矿集团直接控制	煤炭开采、洗选、销售; 矿山机电设备维修	100%
21	淄博矿业集团物资供应有限公司	淄矿集团直接控制	物资销售	100%
22	山东东辰共赢物业管理有限公司	淄矿集团间接控制	物业管理	100%
23	山东博选矿物资源技术开发有限公司	淄矿集团间接控制	矿务资源产品研发、租赁、生产、经营、安装等	100%
24	山东淄矿煤炭运销有限公司	淄矿集团直接控制	煤炭、焦炭、钢材等销售	100%
25	山东方大清洁能源科技有限公司	淄矿集团间接控制	清洁能源技术研发、技术转让; 煤粉加工、销售	100%
26	山东新河矿业有限公司	淄矿集团直接控制	煤炭开采、洗选、销售	100%
27	陕西长武亭南煤业有限责任公司	淄矿集团直接控制	煤炭开采、洗选加工、销售	100%
28	山东方大杭萧钢构科技有限公司	淄矿集团间接控制	钢管束组合构件研发、生产、销售; 钢结构工程设计、施工; 钢结构构件加工、销售	90%
29	济南城隆建材有限公司	淄矿集团间接控制	粉煤灰加气混凝土砌块的生产、销售; 建材销售	70%

30	山东东辰瑞森新材料 科技有限公司	淄矿集团间接控制	新材料研发生产及销售	68.45%
31	济南航翼达国际贸易 有限责任公司	淄矿集团间接控制	各类货物进出口贸易	62.66%
32	内蒙古黄陶勒盖煤炭 有限责任公司	淄矿集团直接控制	煤矿机械设备及配件销售	60%
33	山东泰星新材料股份 有限公司	淄矿集团间接控制	化工产品开发生产销售	60%
34	内蒙古双欣矿业有限 公司	淄矿集团直接控制	煤炭生产、销售；兰炭经营、矿 建支护品经销	55%
35	济宁方大新型建材科 技有限公司	淄矿集团间接控制	建材生产及销售	51.01%
36	杭锦旗聚能能源有限 公司	淄矿集团直接控制	新能源开发利用；化工产品销售	50%
37	山东东华水泥有限公 司	淄矿集团直接控制	水泥用石灰岩开采、水泥、水泥 熟料销售	50%
38	山东新华医疗器械股 份有限公司	淄矿集团直接控制	医疗仪器及设备生产和销售	28.77%

## (2) 间接控股股东山能集团及其直接控制的企业

截至本法律意见书出具之日，因山能集团间接控制的企业数量众多，仅列举其直接控制的 19 家企业，具体信息如下：

序号	关联方名称	关联关系	主营业务	持股比例
1	山能集团	间接控股股东	煤炭、电力、煤化工、装备制造、 物流等	—
2	新汶矿业集团有限	山能集团直接控制	煤炭开采、洗选等	100%

	责任公司			
3	山东颐养健康产业 发展集团有限公司	山能集团直接控制	医疗服务、医养结合、医疗器械、 医地协同、医药产销、医保融合 等“六医”产业	100%
4	龙口矿业集团有限 公司	山能集团直接控制	煤炭开采、销售、对外投资及管 理等	100%
5	临沂矿业集团有限 责任公司	山能集团直接控制	煤炭开采、煤机制造、玻璃纤维	100%
6	山东能源集团内蒙 古盛鲁能化有限公 司	山能集团直接控制	对能源化工行业的投资与管理； 新能源、电力开发、建设、运营	100%
7	枣庄矿业(集团)有 限责任公司	山能集团直接控制	煤炭开采、洗选、机械设备制造 维修等	100%
8	肥城矿业集团有限 责任公司	山能集团直接控制	煤炭开采、销售，木材、电子产 品、矿山机械等销售，电器配件 生产、销售、维修	100%
9	山东能源集团创元 投资有限公司	山能集团直接控制	以自有资金对外投资及管理；创 业投资；投资咨询服务	100%
10	山东能源集团煤炭 营销有限公司	山能集团直接控制	煤炭批发	100%
10	肥城肥矿煤业有限 公司	山能集团直接控制	煤炭开采、销售等	100%
12	山东能源国际物流 有限公司	山能集团直接控制	煤炭批发；机械设备、金属材料 等销售	100%
13	山东能源国际贸易 有限公司	山能集团直接控制	大宗商品等贸易交易	100%

14	山东能源集团科技发展有限公司	山能集团直接控制	新材料、新能源、节能减排、自动化的技术开发	100%
15	山东能源电力销售有限公司	山能集团直接控制	售电、新能源项目开发	100%
16	山东能源集团信息技术有限公司	山能集团直接控制	软件开发、信息系统集成服务	100%
17	山东能源重型装备制造集团有限责任公司	山能集团直接控制	矿山采、掘、运、洗选设备、矿用机械设备生产加工及销售；设备、房屋租赁；金属材料热处理；机械、电器设备修理、安装；理化检验	100%
18	山东能源集团贵州矿业有限公司	山能集团直接控制	煤炭批发及经营、能源化工行业的投资与管理等	100%
19	山东能源置业集团有限公司	山能集团直接控制	房地产开发、销售	100%
20	山东能源集团财务有限公司	山能集团直接控制	金融	95.93%

### (3) 持股 5%以上的股东及其控制的其他企业

#### 1) 淄川财金控股及其控制的其他企业

根据公司提供的材料，截至本法律意见书出具之日，淄川财金控股及其控制的 11 家企业如下：

序号	关联方名称	关联关系	主营业务	持股比例
1	淄川财金控股	持股 5%以上股东	资产经营管理	—
2	淄博国盛建材市场有限公司	淄川财金控股直接控制	市场开办；市场物业管理；房屋租赁	100%

3	淄博金和投资有限责任公司	淄川财金控股直接控制	以自有资产对外投资	100%
4	淄博汇智大数据科技有限公司	淄川财金控股直接控制	大数据处理技术研发、技术推广、技术应用、技术转让	100%
5	淄博淄川初心电影放映有限公司	淄川财金控股直接控制	电影放映	100%
6	淄博昌农建设开发有限公司	淄川财金控股直接控制	组织、实施新农村(小城镇)建设改造; 城乡一体化建设改造; 城乡基础设施项目建设; 土地储备管理服务等	100%
7	上海江淄智能科技有限公司	淄川财金控股直接控制	智能科技、电子科技、新能源科技等技术开发转让等	100%
8	新能能源有限公司	淄川财金控股直接控制	通过煤洁净化利用技术, 从事甲醇、硫磺、液氮的生产及销售等	71%
9	新能(廊坊)能源化工技术服务有限公司	淄川财金控股间接控制	能源化工技术开发、技术推广、技术咨询等	71%
10	山东艾瑞视智能科技有限公司	淄川财金控股直接控制	虹膜识别系统及产品、生物特征识别设备研发、生产、销售	62.42%
11	淄博般阳石灰石企业管理有限公司	淄川财金控股直接控制	石灰石企业管理服务; 普通货运; 石灰石销售	51%
12	淄博市淄川国瑞市场开发有限公司	淄川财金控股直接控制	市场开发建设、市场物业管理、房屋租赁	50.1%

## 2) 坤升控股及其控制的其他企业

根据公司提供的材料, 截至本法律意见书出具之日, 坤升控股及其控制的 8

家企业如下：

序号	关联方名称	关联关系	主营业务	持股比例
1	坤升控股	持股 5%以上股东	建材生产及销售等	—
2	山东坤升置业有限公司	坤升控股直接控制	房地产开发、销售	100%
3	山东鲁中钢材交易市场有限公司	坤升控股直接控制	钢材市场开办, 物业管理, 钢材、铝材、铜材、金属材料、木材、五金机电销售	100%
4	淄博坤升汽车销售有限公司	坤升控股直接控制	汽车销售; 建筑工程机械、挖掘机、装载机、铲车、叉车、汽车配件销售	100%
5	淄博坤升幸福山泉水有限公司	坤升控股直接控制	瓶(桶)装饮用水生产, 销售	100%
6	山东坤升矿山机械有限公司	坤升控股直接控制	煤矿用托辊、矿车等销售	100%
7	淄博坤升热电有限公司	坤升控股直接控制	供热; 发电; 煤炭销售	100%
8	淄博尼亚加拉冰酒销售有限公司	坤升控股直接控制	批发兼零售预包装食品	95.05%
9	淄博坤升物流有限公司	坤升控股直接控制	煤炭批发; 国内公路、铁路货运代理; 货物(不含危险品)仓储、装卸、搬运服务	70.3%

#### (4) 公司的全资子公司及控股子公司

经核查, 公司名下无全资子公司及控股子公司, 但有 1 家参股子公司即山东云海洁能智慧供应链有限公司, 齐鲁云商持股比例为 40%。

#### (二) 关联交易



根据北京永拓出具的《审计报告》并经本所律师核查，报告期内，公司的重大关联交易情况如下：

### 1、购销商品、提供和接受劳务的关联交易

#### (1) 采购商品/接受劳务情况表

单位：元

关联方名称	2019年1-6月	2018年度	2017年度
淄博矿业集团有限责任公司	2,588.17	15,038.30	9,365.69
山东淄矿煤炭运销有限公司			1,257,347.56
淄博海天酒店有限责任公司	7,358.50	943.40	9,945.28
内蒙古黄陶勒盖煤炭有限责任公司		590,488,704.78	11,461,200.35
内蒙古双欣矿业有限公司		8,721,046.18	19,611,863.68
陕西长武亭南煤业有限责任公司		1,415,452,850.61	
陕西正通煤业有限责任公司		664,350,552.48	
<b>合计</b>	<b>9,946.67</b>	<b>2,679,029,135.75</b>	<b>32,349,722.56</b>

#### (2) 出售商品/提供劳务情况表

单位：元

关联方	2019年1-6月	2018年度	2017年度
山东淄矿煤炭运销有限公司	44,050,746.28	362,449,551.56	2,346,312.43
山东东华水泥有限公司		16,909,697.56	158,404,741.54
淄博矿业集团物资供应有限公司		7,217,744.46	10,740,838.87
山东方大工程有限责任公司		1,618,099.14	
淄博矿业集团有限责任公司	1,458,973.59		
<b>合计</b>	<b>45,509,719.87</b>	<b>388,195,092.72</b>	<b>171,491,892.84</b>

## 2、关联方资金拆借

### (1) 本公司借入关联方资金及偿还情况

单位：元

项 目	2016年12月31日	借方发生额	贷方发生额	2017年12月31日
淄博矿业集团 有限责任公司		100,000,000	100,000,000	

单位：元

项 目	2017年12月31日	借方发生额	贷方发生额	2018年12月31日
淄博矿业集团 有限责任公司		230,000,000	230,000,000	

## 3、关联方应收应付款项

### (1) 应收项目

单位：元

项目名称	关联方	2019年6月30 日	2018年12月31 日	2017年12月31 日
其他应收款	王震			960.00
其他应收款	徐瑞涛			12,000.00
其他应收款	淄博矿业集团有限 责任公司		10,169,302.51	
<b>其他应收款合计</b>		-	<b>10,169,302.51</b>	<b>12,960.00</b>
应收账款	淄博矿业集团有限 责任公司	347,900.00		
应收账款	山东方大工程有限 责任公司			1,010,288.40

应收账款	山东淄矿煤炭运销有限公司		20,462,181.21	7,712.79
应收账款	淄博矿业集团物资供应有限公司			566,781.52
应收账款	山东东华水泥有限公司		12,077.79	503,316.86
<b>应收账款合计</b>		<b>347,900.00</b>	<b>20,474,259.00</b>	<b>2,088,099.57</b>
预付账款	山东坤升控股有限公司			
预付账款	内蒙古黄陶勒盖煤炭有限责任公司			9,590,395.60
预付账款	内蒙古双欣矿业有限公司	1,400.94		3,052,726.24
<b>预付账款合计</b>		<b>1,400.94</b>	<b>-</b>	<b>12,643,121.84</b>
<b>合计</b>		<b>349,300.94</b>	<b>30,643,561.51</b>	<b>14,744,181.41</b>

2017 年度及 2018 年度公司存在从淄矿集团借用款项的情况，2018 年末公司存在将闲置资金存入淄矿集团结算中心的情况，属于年末应淄矿集团要求暂时性存入，不存在资金被长期占用的情况。

## (2) 应付项目

单位：元

项目名称	关联方	2019 年 6 月 30 日	2018 年 12 月 31 日	2017 年 12 月 31 日
其他应付款	王德龙	164,000.00	164,000.00	170,000.00
其他应付款	王震	133,400.00	133,400.00	115,000.00
其他应付款	马兵	131,200.00	131,200.00	138,000.00
其他应付款	徐瑞涛	131,200.00	131,200.00	170,000.00
其他应付款	马丽	100,000.00		

其他应付款	张灵敏	60,000.00		
其他应付款	李喜庆	56,900.00	56,900.00	70,000.00
其他应付款	徐双	80,500.00	80,500.00	110,000.00
其他应付款	淄博矿业集团有 限责任公司	383,529.64	1,935,108.53	636,679.43
<b>其他应付款合计</b>		<b>1,240,729.64</b>	<b>2,632,308.53</b>	<b>1,409,679.43</b>
应付账款	淄博海天酒店有 限责任公司			18,596.00
应付账款	淄博矿业集团物 资供应有限公司			50,043.75
应付账款	陕西长武亭南煤 业有限责任公司		5,468,247.91	
应付账款	陕西正通煤业有 限责任公司		8,983,318.78	
应付账款	内蒙古黄陶勒盖 煤炭有限责任公 司		10,526,811.61	
应付账款	内蒙古双欣矿业 有限公司		1,903,351.77	
<b>应付账款合计</b>		<b>-</b>	<b>26,881,730.07</b>	<b>68,639.75</b>
预收账款	山东淄矿煤炭运 销有限公司	1,912,343.77		
<b>预收账款合计</b>		<b>1,912,343.77</b>		
<b>合计</b>		<b>3,153,073.41</b>	<b>29,514,038.60</b>	<b>1,478,319.18</b>

#### 4、关联方担保

根据北京永拓出具的《审计报告》并经本所律师核查，报告期内，公司不存在关联担保的情形。

#### 5、关联交易履行的决策程序

经本所律师核查，报告期内的关联交易主要发生在有限公司阶段，齐鲁云商有限未建立关联交易制度。

为建立关联交易决策的长效机制，2019年6月26日公司召开2019年第一次临时股东大会并审议通过了《关于〈山东齐鲁云商数字科技股份有限公司章程〉起草情况的报告》、《关于制定〈山东齐鲁云商数字科技股份有限公司股东大会议事规则〉的议案》、《关于制定〈山东齐鲁云商数字科技股份有限公司董事会议事规则〉的议案》以及《关于制定〈山东齐鲁云商数字科技股份有限公司关联交易规则〉的议案》等文件。文件规定了关联股东、关联董事的回避表决制度，明确了关联交易的公允决策程序，且有关议事规则及内部治理制度已经公司创立大会审议通过并得到有效执行，相关规定合法、有效并为关联交易的公允性提供了决策程序上的保障。

## 6、减少关联交易的承诺

为减少关联交易，公司及公司全体股东出具了承诺函，承诺“本公司及本公司所控制的公司将尽可能避免、减少与齐鲁云商的关联交易，对于不可避免的关联交易将严格遵守《公司法》、中国证监会的有关规定以及《公司章程》和《关联交易管理制度》的有关规定，遵照一般市场交易规则依法进行，不损害齐鲁云商的利益，如违反承诺导致公司及其子公司遭受损失的，本公司及公司全体股东将承担赔偿责任”。

为减少关联交易，公司全体董事、监事、高级管理人员出具承诺函，承诺“本人及本人所控制的公司将尽可能避免、减少与齐鲁云商的关联交易，对于不可避免的关联交易将严格遵守《公司法》、中国证监会的有关规定以及《公司章程》和《关联交易管理制度》的有关规定，遵照一般市场交易规则依法进行，不损害齐鲁云商的利益，如违反承诺导致该公司及其子公司遭受损失的，本人将承担赔偿责任”。

## 7、关联交易的披露

经本所律师核查，公司已在《公开转让说明书》及其他相关申报文件中充分披露了关联交易的情况，不存在重大遗漏或重大隐瞒的情形。

### (三) 同业竞争

公司与公司股东、实际控制人、董事、监事、高级管理人员及其控制的除子公司之外的其他企业之间不存在同业竞争的情形，具体情况如下：

#### 1、控股股东淄矿集团及其控制的其他企业与本公司同业竞争情况

序号	关联方名称	主营业务	是否构成同业竞争
1	淄矿集团	煤炭开采、原煤洗选加工、自备铁路运输	否
2	淄博方大物业管理有限责任公司	物业管理、房屋租赁	否
3	山东方大新材料科技有限公司	生态环境材料、管材及管件研发、生产、销售	否
4	华能灵台邵寨煤业有限公司	煤炭投资管理	否
5	山东唐口煤业有限公司	煤炭开采，原煤洗选加工、销售	否
6	陕西正通煤业有限责任公司	煤炭开采；机械制造及维修；煤炭洗选加工、销售	否
7	山东方大工程有限责任公司	钢结构工程、房屋建筑工程施工、矿山工程施工	否
8	山东东华能源有限责任公司	煤炭开采、加工、销售	否
9	山东盛安贝新能源有限公司	新能源研发	否
10	山东天安安全检测技术服务有限公司	煤矿建设项目、煤矿生产单位安全评价服务、煤炭通风仪器仪表	否

		表计量等	
11	山东新升光电科技有 限责任公司	光电技术研发、推广；灯具生产 及销售	否
12	淄矿(青岛)国际物流 有限公司	国际货运代理，国际船舶代理	否
13	山东新升实业发展有 限责任公司	火力发电；蒸汽供热；工业蓝宝 石晶体生产、销售；以自由资金 对外投资等	否
14	淄博海天酒店有限责 任公司	餐饮、住宿	否
15	淄博矿业集团设计院 有限责任公司	工程设计、建筑材料、办公自动 化设备销售	否
16	山东淄矿铁路运输有 限公司	铁路货物运输；货物运输；普通 货物仓储（不含危险化学品）	否
17	山东东辰共赢服务有 限公司	工程管理服务；劳务派遣等	否
18	山东岱庄煤矿有限公 司	煤炭开采、洗选、销售；矿山机 电设备维修	否
19	山东康格能源科技有 限公司	新能源、充填材料研发、生产、 销售等	否
20	山东许厂煤矿有限公 司	煤炭开采、洗选、销售；矿山机 电设备维修	否
21	淄博矿业集团物资供 应有限公司	物资销售	否
22	山东东辰共赢物业管 理有限公司	物业管理	否

23	山东博选矿物资源技术开发有限公司	矿务资源产品研发、租赁、生产、经营、安装等	否
24	山东淄矿煤炭运销有限公司	煤炭、焦炭、钢材等销售	否
25	山东方大清洁能源科技有限公司	清洁能源技术研发、技术转让；煤粉加工、销售	否
26	山东新河矿业有限公司	煤炭开采、洗选、销售	否
27	陕西长武亭南煤业有限公司	煤炭开采、洗选加工、销售	否
28	山东方大杭萧钢构科技有限公司	钢管束组合构件研发、生产、销售；钢结构工程设计、施工；钢结构构件加工、销售	否
29	济南城隆建材有限公司	粉煤灰加气混凝土砌块的生产、销售；建材销售	否
30	山东东辰瑞森新材料科技有限公司	新材料研发生产及销售	否
31	济南航翼达国际贸易有限责任公司	各类货物进出口贸易	否
32	内蒙古黄陶勒盖煤炭有限责任公司	煤矿机械设备及配件销售	否
33	山东泰星新材料股份有限公司	化工产品开发生产销售	否
34	内蒙古双欣矿业有限公司	煤炭生产、销售；兰炭经营、矿建支护品经销	否
35	济宁方大新型建材科技有限公司	建材生产及销售	否



36	杭锦旗聚能能源有限公司	新能源开发利用；化工产品销售	否
37	山东东华水泥有限公司	水泥用石灰岩开采、水泥、水泥熟料销售	否

## 2、公司间接控股股东山能集团及其直接控制的企业与本公司同业竞争情况

序号	关联方名称	主营业务	是否构成同业竞争
1	山能集团	煤炭、电力、煤化工、装备制造、物流等	否
2	新汶矿业集团有限责任公司	煤炭开采、洗选等	否
3	山东颐养健康产业发展有限公司	医疗服务、医养结合、医疗器械、医地协同、医药产销、医保融合等“六医”产业	否
4	龙口矿业集团有限公司	煤炭开采、销售、对外投资及管理等	否
5	临沂矿业集团有限责任公司	煤炭开采、煤机制造、玻璃纤维	否
6	山东能源集团内蒙古盛鲁能化有限公司	对能源化工行业的投资与管理；新能源、电力开发、建设、运营	否
7	枣庄矿业(集团)有限责任公司	煤炭开采、洗选、机械设备制造维修等	否
8	肥城矿业集团有限责任公司	煤炭开采、销售，木材、电子产品、矿山机械等销售，电器配件	否

		生产、销售、维修	
9	山东能源集团创元投资有限公司	以自有资金对外投资及管理；创业投资；投资咨询服务	否
10	山东能源集团煤炭营销有限公司	煤炭批发	否
10	肥城肥矿煤业有限公司	煤炭开采、销售等	否
12	山东能源国际物流有限公司	煤炭批发；机械设备、金属材料等销售	否
13	山东能源国际贸易有限公司	大宗商品等贸易交易	否
14	山东能源集团科技发展有限公司	新材料、新能源、节能减排、自动化的技术开发	否
15	山东能源电力销售有限公司	售电、新能源项目开发	否
16	山东能源集团信息技术有限公司	软件开发、信息系统集成服务	否
17	山东能源重型装备制造集团有限责任公司	矿山采、掘、运、洗选设备、矿用机械设备生产加工及销售；设备、房屋租赁；金属材料热处理；机械、电器设备修理、安装；理化检验	否
18	山东能源集团贵州矿业股份有限公司	煤炭批发及经营、能源化工行业的投资与管理等	否
19	山东能源置业集团有限公司	房地产开发、销售	否
20	山东能源集团财务	金融	否

	有限公司		
--	------	--	--

综上，公司与控股股东淄矿集团、间接控股股东山能集团及其控制的企业不存在同业竞争。

### 3、避免同业竞争的承诺

为了避免可能出现的同业竞争，公司控股股东出具了《关于避免同业竞争的承诺函》，承诺“本公司将不在中国境内外直接或间接从事或参与任何在商业上对齐鲁云商构成竞争的业务及活动，或拥有与齐鲁云商存在竞争关系的任何经济实体、机构经济组织的权益，或以其他任何形式取得该经营实体、机构、经济组织的控制权。如果违反上述承诺而给公司带来的损失，其将承担全面、及时和足额的赔偿责任”。

公司全体董事、监事、高级管理人员出具了《关于避免同业竞争的承诺函》，承诺“本人将不在中国境内外直接或间接从事或参与任何在商业上对齐鲁云商卓构成竞争的业务及活动，或拥有与齐鲁云商存在竞争关系的任何经济实体、机构经济组织的权益，或以其他任何形式取得该经营实体、机构、经济组织的控制权，或在经营实体、机构、经济组织中担任高级管理人员或核心技术人员；本人在担任齐鲁云商董事、监事、总经理或其他高级管理人员期间及辞去上述职务六个月内，本承诺为有效之承诺。如果违反上述承诺而给公司带来的损失，其将承担全面、及时和足额的赔偿责任”。

综上，本所认为：公司与关联方之间无重大资金往来；公司的《关联交易规则》、《防范控股股东及关联方占用公司资金管理制度》以及公司控股股东、董事、监事、高级管理人员出具的《关于关联交易承诺函》合法有效；公司控股股东、董事、监事、高级管理人员出具的《关于避免同业竞争的承诺函》是其真实意思表示，未违反相关法律、法规和规范性文件的规定，合法有效；公司不存在可能影响本次挂牌的重大关联交易及同业竞争。

## 十一、公司的主要财产

### （一）土地使用权与房产

经本所律师核查，截至本法律意见书出具之日，公司名下无土地使用权或自有房产。

## （二）知识产权

### 1、商标

根据公司提供的商标注册证等资料并经本所律师核查，截至本法律意见书出具之日，公司已经取得 2 项注册商标，具体情况如下：

序号	商标名称	注册号/申请号	核定类别	专用权期限	权利人	取得方式
1	齐鲁云商	21584848	41	2018.07.21- 2028.07.20	有限公司	申请
2		9447551	38	2012.10.07- 2022.10.06	有限公司	申请

### 2、专利

根据公司的说明并经本所律师核查，公司名下无专利。

### 3、软件著作权

序号	软件名称	发证单位	证书号	著作权人	获取方式	登记号	权利范围
1	齐鲁云商 APP 平台 V1.0	中华人民共和国国家版权局	软著登字第 2161105 号	有限公司	原始取得	2017SR575821	全部权利
2	齐鲁云商资金管理系统 V1.0	中华人民共和国国家版权局	软著登字第 2160794 号	有限公司	原始取得	2017SR575510	全部权利
3	齐鲁云商数据分析系统 V1.0	中华人民共和国国家版权局	软著登字第 2161099 号	有限公司	原始取得	2017SR575815	全部权利

		版权局					
4	齐鲁云商会员服务系统 V1.0	中华人民共和国国家版权局	软著登字第2160606号	有限公司	原始取得	2017SR575322	全部权利
5	齐鲁云商电子商务管理系统 V1.0	中华人民共和国国家版权局	软著登字第2160614号	有限公司	原始取得	2017SR575330	全部权利
6	齐鲁云商订单管理系统 V1.0	中华人民共和国国家版权局	软著登字第2161628号	有限公司	原始取得	2017SR576344	全部权利
7	齐鲁云商交易系统 V1.0	中华人民共和国国家版权局	软著登字第2161529号	有限公司	原始取得	2017SR576245	全部权利
8	齐鲁云商电商平台 V1.0	中华人民共和国国家版权局	软著登字第2161635号	有限公司	原始取得	2017SR576351	全部权利
9	齐鲁云商鉴权管理系统 V1.0	中华人民共和国国家版权局	软著登字第3957602号	有限公司	原始取得	2019SR0536845	全部权利
10	齐鲁云商微信服务号平台 V1.0	中华人民共和国国家版权局	软著登字第3957610号	有限公司	原始取得	2019SR0536853	全部权利
11	齐鲁云商后台管理服务系统 V1.0	中华人民共和国国家版权局	软著登字第3958362号	有限公司	原始取得	2019SR0537605	全部权利

12	齐鲁云商网络货运货源发布系统 V1.0	中华人民共和国国家版权局	软著登字第 3962700 号	有限公司	原始取得	2019SR0541943	全部权利
13	齐鲁云商网络货运票据管理系统 V1.0	中华人民共和国国家版权局	软著登字第 3963178 号	有限公司	原始取得	2019SR0542421	全部权利
14	齐鲁云商网络货运订单调度系统 V1.0	中华人民共和国国家版权局	软著登字第 3962712 号	有限公司	原始取得	2019SR0541955	全部权利
15	齐鲁云商网络货运车辆管控系统 V1.0	中华人民共和国国家版权局	软著登字第 3962721 号	有限公司	原始取得	2019SR0541964	全部权利

#### 4、域名

序号	网站域名	注册日期	到期日期	网站备案/许可证号	备注
1	qiluys.com	2018-2-1	2020-2-1	鲁 ICP 备 11009284 号-1	
2	齐鲁云商.com	2017-7-19	2020-7-19	---	未使用
3	齐鲁云商.net	2017-7-19	2020-7-19	---	未使用
4	齐鲁云商.cn	2017-7-19	2020-7-19	---	未使用
5	qiluys.cn	2016-9-18	2020-9-18	鲁 ICP 备 11009284 号-2	

#### (三) 主要固定资产

依据北京永拓出具的《审计报告》，截至 2019 年 6 月 30 日，公司的固定资产包括办公设备及其他、运输工具、电子设备，具体情况如下表：

单位：元

项目	办公设备及其他	运输工具	电子设备	合计
----	---------	------	------	----

账面原值	734,899.06	536,960.00	2,911,614.75	4,183,473.81
账面价值	402,390.58	140,896.09	1,025,948.60	1,569,235.27

根据公司的确认并经本所律师核查，公司的主要固定资产为公司合法购买取得，产权清晰，不存在权属纠纷或潜在法律风险。

#### （四）车辆

根据公司提供的资料，截至本法律意见书出具之日，公司拥有以下车辆：

序号	车辆类型	所有人	品牌型号	号牌号码
1	小型轿车	齐鲁云商有限	别克牌 SGM7247ATA	鲁 C1368L
2	小型普通客 车	齐鲁云商有限	别克牌 SGM6530ATA	鲁 C1086L

#### （五）权利限制

截至本法律意见书出具日，公司拥有的上述财产正在办理持有人名称变更手续。公司系由齐鲁云商有限按经审计的账面净资产折股整体变更设立，办理持有人名称变更手续不存在法律障碍。

根据公司的书面说明并经本所律师核查，截至本法律意见书出具日，公司主要财产未设置任何抵押、质押等他项权利，亦不存在权利受到限制的其他情况。

#### （六）公司使用房屋的情况

公司名下无自有房产和土地使用权，公司目前使用房屋情况如下：

##### 1、股份公司使用房产

2017年1月1日，淄川区高新技术创业服务中心与齐鲁云商有限签订《房屋使用协议》。根据该协议，齐鲁云商有限使用淄川区高新技术创业服务中心坐落于淄川区高创中心二期7A号楼，建筑面积3992平方米的房产用于合作公司办公，使用期限自2017年1月1日至2021年12月31日。

根据淄川区高新技术创业服务中心2019年8月1日出具的《关于山东齐鲁云商数字科技股份有限公司使用的高创中心办公楼产权的情况说明》，淄川区高

新技术创业服务中心是由淄博市淄川区政府批准成立的隶属于淄川区科学技术的正科级财政拨款事业单位，旨在促进科技成果转化、扶持中小科技企业成长、培养科技企业家等。淄川区高新技术创业服务中心共有二期，其中一期占地 15.43 亩，建有 5 栋单体办公楼，二期占地 47.5 亩，建有 6 栋单体办公楼。公司使用的二期 7A 号楼房屋产权正在办理过户手续，过户完毕后所有权将归属于淄博般阳城市资产经营有限公司，并由淄川区高新技术创业服务中心统一管理。该房产已合法办理《土地使用权证》、《建设用地规划许可证》、《建筑工程规划许可证》、《建筑工程施工许可证》，其开发过程合法合规并经过相关部门验收合格，不属于违章建筑，不存在被拆除的风险。

## 2、济南分公司租赁房产

2018 年 7 月 12 日，李开廷、李洪明与山东齐鲁云商物资贸易有限公司签订《房屋租赁合同》。根据该合同，李开廷、李洪明将其所有的位于汉峪金谷的 A2-4-503 室出租给山东齐鲁云商物资贸易有限公司用于办公经营，租赁面积 552.36 平方米，租赁期 2 年，自 2018 年 7 月 12 日至 2020 年 7 月 11 日，2 年租金合计 868000 元。

## 3、北京分公司租赁房产

2018 年 10 月 23 日，纳什空间创业科技（北京）有限公司与山东齐鲁云商物资贸易有限公司签订《房屋租赁合同》。根据该合同，纳什空间创业科技（北京）有限公司将位于北京市朝阳区东四环中路 62 号楼 2003 室出租给山东齐鲁云商物资贸易有限公司作为办公之用，租赁面积 156.58 平方米，租赁期自 2018 年 10 月 30 日至 2019 年 10 月 29 日，租金 31900 元/月，根据《房屋租赁合同》，同等条件下，公司具有优先承租权。

综上，本所认为：公司合法拥有上述资产的所有权或使用权，相关资产权属清晰，不存在重大权属纠纷；公司的主要财产不存在被抵押、质押或权利受到限制的其他情形，不会对公司本次挂牌造成实质障碍。

## 十二、公司的重大债权债务



## （一）重大合同

截至本法律意见书出具日，公司正在履行或将要履行的重大合同如下：

### 1、销售合同

公司报告期内的合同分为销售合同、技术开发合同及物流合同等。煤炭因购买时间差异、热值高低不同、到货地点距离远近等原因而价格不同，每个合同根据具体情况结算，因此按销货数量重大合同披露；技术开发合同为公司开展输出的 SAAS 服务等；运输合同主要以年度框架合同为主。

公司重大销售合同如下：

序号	合同名称	客户名称	关联方关系	合同内容	货物数量 (万吨)	履行情况
1	销售合同	华能山东电力燃料有限公司	否	煤炭销售	6.3	履行完毕
2	销售合同	山东开泰石化股份有限公司	否	煤炭销售	以实际数量 为准	履行完毕
3	销售合同	山东东华水泥有限公司	否	煤炭销售	4	履行完毕
4	销售合同	莱芜市泰山焦化有限公司	否	煤炭销售	12	履行完毕
5	销售合同	山东神和能源有限公司	否	煤炭销售	28	履行完毕
6	销售合同	华能山东电力燃料有限公司	否	煤炭销售	4.35	履行完毕
7	销售合同	山东山铝水泥有限公司	否	煤炭销售	以实际数量 为准	履行完毕
8	销售合同	大连永盛源燃料有限公司	否	煤炭销售	4.2	履行完毕
9	销售合同	中国华能集团燃料有限公司	否	煤炭销售	160	履行完毕
10	销售合同	四川西南水泥有限公司	否	煤炭销售	以实际数量 为准	履行完毕
11	销售合同	咸阳鑫海商贸有限公司	否	煤炭销售	2.8	履行完毕
12	销售合同	陕西亿龙翔商贸有限公司	否	煤炭销售	2.8	履行完毕
13	销售合同	陕西大明通达工贸有限公司	否	煤炭销售	2.8	履行完毕

14	销售合同	陕西佳鑫茂商贸有限公司	否	煤炭销售	2.8	履行完毕
15	销售合同	西安祖源煤炭销售有限公司	否	煤炭销售	2.8	履行完毕
16	销售合同	重庆同富煤炭有限公司	否	煤炭销售	2.8	履行完毕
17	销售合同	咸阳吉瑞松工贸有限公司	否	煤炭销售	2.8	履行完毕
18	销售合同	江苏隆嘉能源有限公司	否	煤炭销售	26.4	履行完毕
19	销售合同	安康西铁物流有限责任公司西安分公司	否	煤炭销售	5.6	履行完毕
20	销售合同	陕西镐华失业有限公司	否	煤炭销售	5.6	履行完毕
21	技术开发合同	淄博联合物流有限公司	否	技术服务	--	正在履行
22	技术开发合同	淄博矿业集团有限责任公司	是	技术服务	--	正在履行
23	技术开发合同	山东京博云商物流有限公司	否	技术服务	--	正在履行
24	运输合同	华能铜川照金煤电有限公司	否	运输	2	正在履行
25	运输合同	山东昌致商贸有限公司	否	运输	框架合同	正在履行
26	运输合同	淄博金广融煤炭经销有限公司	否	运输	框架合同	正在履行

## 2、采购合同

公司报告期内重大采购合同包括煤炭采购合同、货物运输合同、聚乙烯采购合同等，重大采购合同如下：

序号	合同名称	客户名称	关联方关系	合同内容	货物数量 (万吨)	履行情况
1	采购合同	神华销售集团华北能源贸易有限公司	否	煤炭采购	50	履行完毕
2	采购合同	元氏县豪林商贸有限公司	否	煤炭采购	12	履行完毕
3	采购合同	内蒙古黄陶勒盖煤炭有限责任公司	是	煤炭采购	27	履行完毕
4	采购合同	淄博邦泰商贸有限公司	否	煤炭采购	9	履行完毕
5	采购合同	淄博豪御商贸有限公司	否	煤炭采购	6	履行完毕
6	采购合同	大唐电力燃料有限公司	否	煤炭采购	4.5	履行完毕
7	采购合同	淄博汇流经贸有限公司	否	煤炭采购	12.6	履行完毕
8	采购合同	山东鼎和能源有限公司	否	煤炭采购	38.9	履行完毕

9	采购合同	莱芜市裕如工贸有限公司	否	煤炭采购	12	履行完毕
10	采购合同	淄博瑞鑫祥经贸有限公司	否	煤炭采购	10	履行完毕
11	采购合同	陕西长武亭南煤业有限责任公司	是	煤炭采购	以实际数量 为准	履行完毕
12	采购合同	陕西正通煤业有限责任公司	是	煤炭采购	以实际数量 为准	履行完毕
13	采购合同	山东礼凤泰贸易有限公司	否	煤炭采购	14.7	履行完毕
14	采购合同	天津市宏垣宇泰煤炭销售有限公司	否	煤炭采购	14.7	履行完毕
15	采购合同	山东创豪商贸有限公司	否	煤炭采购	60	履行完毕
16	采购合同	济宁中凯商贸有限公司	否	煤炭采购	24	履行完毕
17	采购合同	莱芜长达能源有限公司	否	煤炭采购	12	履行完毕
18	采购合同	元氏县豪林商贸有限公司	否	煤炭采购	12	履行完毕
19	运输合同	云商物流（邳州）有限公司	否	运输	--	履行完毕
20	采购合同	内蒙古黄陶勒盖煤炭有限责任公司	是	煤炭采购	160	履行完毕
21	采购合同	山东嘉特塑料包装股份有限公司	否	聚乙烯采购	0.25	履行完毕
22	采购合同	神华销售集团华北能源贸易有限公司	否	煤炭采购	20	履行完毕
23	采购合同	淄博嘉玉煤炭经营部	否	煤炭采购	20	履行完毕
24	运输合同	泰安市峰松电子科技有限公司	否	运输	年度合同	正在履行

### 3、融资合同

报告期内，公司在需求资金且需要借款时，直接从淄矿集团借款而非从外部银行借款。且经本所律师核查，公司不存在对外提供担保或其他单位为公司提供担保的情况。

报告期内，公司从淄矿集团借用资金的情况如下：

序号	出借方	借款金额 (万元)	利率	借款形式	借款期限	抵押担保 情况	合同履行 情况
1	淄矿集团	10,000	0.5%	银行承兑汇票， 30%承兑汇票作	2017.4.25-	无	履行完毕

				为质保金	2017. 12. 31		
2	淄矿集团	10,000	0.5%	银行承兑汇票， 30%承兑汇票作 为质保金	2018. 3. 1-2 018. 12. 31	无	履行完毕
3	淄矿集团	13,000	央行一 年期贷 款利率	货币资金	2018. 3. 9-2 018. 12. 31	无	履行完毕

#### 4、劳务派遣合同

序号	劳务派遣方	用人单位	协议期限	合同履行情况
1	淄博隆泰人力资源服务有限公司	齐鲁云商	2017. 11. 1-2019. 10. 31	正在履行
2	山东合众天成人力资源有限公司	齐鲁云商	2019. 6. 1-2021. 5. 31	正在履行
3	济南佳源人力资源管理服务有限公司	齐鲁云商	2019. 3. 2-2020. 3. 1	正在履行

#### 5、房屋租赁合同

详见本法律意见书正文“十一、公司的主要财产”之“（六）公司使用房屋的情况”。

#### 6、其他合同

序号	合同名称	承包方	出包方	签订日期	期限	合同履行情况
1	运销“无人值守” 及停车场承包合同	齐鲁云商	内蒙古双欣矿业 有限公司	2017. 11. 16	四年	正在履行
2	协议书	山东淄矿煤炭运 销有限公司	齐鲁云商	2019. 5. 1	一年	正在履行

2017年11月16日，齐鲁云商与内蒙古双欣矿业有限公司签订《运销“无人值守”及停车场承包合同》，双方约定由齐鲁云商负责承建“无人值守”系统及停车场（要求停车场实现识别车号、记录车辆行驶信息、自动扫描提煤单、自

动扫描打印称重等功能)，前四年齐鲁云商有权收费，到期后设施所有权归内蒙古双欣矿业有限公司所有，对应收入、成本分别计入其他业务收入、其他业务成本核算。2019年5月1日，公司将上述项目为期一年的管理权承包给山东淄矿煤炭运销有限公司。

本所认为：公司已经履行和正在履行的重大合同合法有效，合同履行不存在重大纠纷或潜在纠纷。

## （二）对外担保

根据公司的书面确认并经本所律师核查，截至本法律意见出具之日，公司不存在为控股股东、实际控制人及其控制的其他企业担保的情况。

## （三）侵权之债

根据公司的书面确认并经本所律师通过公开信息途径查询，公司不存在因环境保护、知识产权、产品质量、劳动安全、人身权等原因产生的侵权之债。

## 十三、公司的重大资产变化及收购兼并

有限公司设立至本法律意见书出具日的增资扩股，详见本法律意见书正文“八、公司的股本及演变”。

经核查，本所认为：有限公司设立至今的历次增资扩股均符合当时的法律、法规和规范性文件的规定，均已履行必要的法律手续并办理工商变更登记，公司历次增资扩股真实、合法、有效。

除本法律意见书披露的情形外，自设立至本法律意见书出具日，公司未发生合并、分立、减少注册资本、资产置换、重大资产收购或重大资产出售行为。

根据公司的确认并经本所律师核查，截至本法律意见书出具日，公司无拟进行重大资产置换、资产剥离、收购或出售资产等行为。

## 十四、公司章程的制定和修改

2019年6月26日，公司召开创立大会暨2019年第一次临时股东大会，审议并通过了《公司章程》。《公司章程》明确规定了公司的名称、公司形式、经营范围和宗旨、注册资本、股份发行和转让、股东的权利义务、股东大会的职权、召集和召开、董事会、监事会的组成及职权、经营管理机构、财务、会计和审计、公司利润的分配、公司的合并、分立、增资和减资、解散、清算、投资者关系管理、信息披露事务管理、关联交易回避制度、纠纷处理、章程的修改等内容，并依法在公司登记机关进行了登记备案。

2019年8月7日，公司召开第二次临时股东大会，全体股东一致同意对《公司章程》的营业范围等事项进行修改，章程修改方式及程序合法合规。

本所认为：齐鲁云商《公司章程》的制定和修改符合《公司法》、《非上市公司公众公司监管指引第3号-章程必备条款》等相关法律、法规、规范性文件的要求，已履行必要的法律程序，合法、有效。

## 十五、公司股东大会、董事会、监事会议事规则及规范运作

### （一）公司的组织机构

经本所律师核查，公司已经建立了股东大会、董事会、监事会、总经理、董事会秘书等治理结构和内部组织机构。公司治理结构和内部组织机构符合《公司法》和其他法律、法规、规范性文件的规定，能够满足公司日常管理和经营需要。

### （二）股东大会、董事会、监事会议事规则和其他内部规章制度

2019年6月26日，公司召开创立大会暨2019年第一次临时股东大会，审议通过了《股东大会议事规则》、《董事会议事规则》、《监事会议事规则》以及《对外担保管理制度》、《对外投资管理制度》、《关联交易规则》等规章制度。

经本所律师核查，上述议事规则及规章制度符合《公司法》、《证券法》等法律、法规和规范性文件的规定，内容具体、明确、合法、有效。

### （三）公司股东大会、董事会、监事会规范运作

经本所律师核查，公司建立了股东大会、董事会、监事会，公司股东、董事、监事和高级管理人员严格按照《公司法》、《证券法》等法律、法规和规范性文件以及《公司章程》的要求履行行使权利、履行义务；公司设立以来历次股东大会、董事会、监事会的召开程序、形式、决议内容等合法、合规、真实、有效。

## 十六、公司的董事、监事、高级管理人员和核心技术人员

### （一）公司现任董事、监事、高级管理人员和核心技术人员任职情况

#### 1、公司董事

（1）王德龙先生，1983年生，中国国籍，无境外永久居留权，研究生学历。2006年1月至2008年10月，在淄矿集团唐口煤矿任行政办公室秘书；2008年10月至2009年7月，在淄矿集团任党委宣传部干事；2009年8月至2016年2月，在淄矿集团任办公室综合科科长；2016年3月至2018年11月，在山东齐鲁云商数字科技有限公司任董事长、总经理；2018年9月至今，在山东淄矿煤炭运销有限公司任党委书记、董事长；2018年12月至2019年6月，在有限公司任董事长；2019年6月至今，在股份公司任董事长。

（2）戴晓军先生，1981年出生，中国国籍，无境外永久居留权，大专学历。1999年8月至2001年7月，部队服役；2001年9月至2006年3月，在淄博星辰供水有限公司任职员；2006年4月至2007年8月，在北京雷石科技有限公司任销售；2007年9月至2015年8月，在淄博星辰供水有限公司任工程部经理；2015年9月至今，在淄博市淄川区财金控股有限公司任董事长、总经理；2017年10月至至2019年6月，任有限公司董事，2019年7月至今，任股份公司董事。

（3）林玉柱先生，1962年生，中国国籍，无境外永久居留权，研究生学历。1981年7月至1995年1月，任淄矿寨里煤矿技术员，任淄矿北服东立井技术组长、副井长、技术科科长，任淄矿新耐厂副总工程师；1995年1月至1996年6月，任淄矿新耐厂总工程师，任中舜公司副总经理；1996年6月至1997年5月，任淄矿集团中舜公司副总经理；1997年5月至2000年2月，任淄矿集团中舜公

司副总经理、安监处长、党委委员；2000年2月至2005年3月，任淄矿集团坤升公司副董事长、总经理、党委委员；2005年3月至2011年6月，任淄博坤升公司董事长、党委书记、总经理；2011年6月至今，任山东坤升集团董事长、党委书记；2011年6月至2013年3月，任有限公司总经理；2013年4月至2019年6月，任有限公司董事，2019年7月至今，任股份公司董事。

(4) 王震先生，1982年出生，中国国籍，无境外永久居留权，本科学历。1999年12月至2004年11月，在武警济南市支队任班长；2004年12月至2005年11月，按国家复转分配政策待分配一年；2005年11月至2012年1月，在山东唐口煤业有限公司任一般管理；2012年1月至2019年6月，任有限公司总经理助理；2018年10月至2019年6月，任有限公司董事，2019年7月至今，任股份公司总经理助理、董事。

(5) 张建军先生，1978年出生，中国国籍，无境外永久居留权，本科学历。1999年7月至2005年4月，在淄矿集团财务部任科员；2005年4月至2008年5月，在淄矿集团财务部任副科长；2008年5月至2009年3月，在淄矿集团财务部任科长；2009年3月至2012年10月，在淄矿集团财务部任主任会计师；2012年10月至2014年11月，在淄矿集团财务部任副部长；2014年11月至今，在淄矿集团财务部任副部长（正处级）；2017年8月至2019年6月，任有限公司董事，2019年7月至今，任股份公司董事。

## 2、公司监事

(1) 李怀任先生，1972年出生，中国国籍，无境外永久居留权。大学本科学历。1994年7月至2003年8月，在淄博矿务局光正公司（石谷煤矿）任科员、副科长；2003年9月至2014年12月，在淄矿集团审计部任副科长、主审；2014年12月至今，在淄矿集团公司审计法务部任副部长；2015年3月至今，在山东齐鲁云商数字科技有限公司任监事会主席；2014年12月至今，在内蒙古亿鼎生态农业有限公司任监事会主席；2014年12月至今，在日照港股份有限公司、内蒙古黄陶勒盖煤炭有限公司、内蒙古双欣矿业有限公司、内蒙古杭锦旗聚能能源有限公司任监事。2015年3月至2019年6月，任有限公司监事会主席，2019年7月至今，任股份公司监事会主席。



(2) 韩强先生，1964 年出生，中国国籍，无境外永久居留权。大学本科学历。1999 年 11 月至 2003 年 4 月，在淄矿集团博金公司、坤升实业公司任财务科科长；2003 年 4 月至 2004 年 12 月，在淄矿集团坤升实业公司任企管部副部长、财务科长；2004 年 12 月至 2006 年 1 月，在淄矿集团坤升实业公司任总经理助理、财务科长；2006 年 1 月至 2019 年 3 月，在淄博坤升实业、山东坤升集团、山东坤升控股有限公司任副总经理、董事、党委委员；2019 年 3 月至今，在山东坤升控股有限公司任总经理、董事、党委委员；2011 年 8 月至 2019 年 6 月，任有限公司监事，2019 年 7 月至今，任股份公司监事。

(3) 孙峰先生，1977 年出生，中国国籍，无境外永久居留权，大学本科学历。2017 年 10 月至今，任淄博淄川正金资产运营有限公司董事长；2017 年 9 月至 2019 年 6 月，任有限公司监事，2019 年 7 月至今，任股份公司监事。

(4) 马丽女士，1987 年出生，中国国籍，无境外永久居留权，大学本科学历。2010 年 3 月至 2012 年 1 月，在山东佳怡物流有限公司任分公司财务负责人；2012 年 2 月至 2015 年 10 月，在北京舜风国际广告有限公司任财务负责人；2015 年 11 月至 2018 年 5 月，在山东清源集团有限公司任核算处处长；2018 年 7 月至 2018 年 12 月，在山东齐鲁云商数字科技有限公司任财务管理部副部长；2019 年 1 月至 2019 年 6 月，任有限公司风控法务部部长、监事；2019 年 7 月至今，任股份公司风控法务部部长、监事。

(5) 张灵敏女士，1987 年出生，中国国籍，无境外永久居留权，大学本科学历。2011 年 5 月至 2016 年 2 月，在山东鲁中煤炭交易市场有限公司任信息中心职员；2016 年 2 月至 2016 年 7 月，在山东鲁中煤炭交易市场有限公司任综合管理部职员；2016 年 8 月至 2017 年 4 月，在山东鲁中煤炭交易市场有限公司任综合管理部经理；2017 年 5 月至 2019 年 1 月，在山东齐鲁云商物资交易有限公司任综合管理部副部长；2019 年 2 月至 2019 年 6 月，在齐鲁云商有限任综合管理部部长、监事；2019 年 7 月至今，在股份公司任综合管理部部长、监事。

### 3、公司高级管理人员

(1) 董晓军先生，公司总经理，1974 年生，中国国籍，无境外永久居留权，研究生学历。1996 年 9 月至 2006 年 3 月，在海尔集团任海尔空调本部本部长；

2006年4月至2013年10月，在锦州新华龙实业集团有限公司任副董事长、董事、总经理；2013年11月至2018年10月，在中融新大集团有限公司任副总裁；2013年11月至2018年10月，在山东物流集团有限公司任董事、总经理；2018年11月至2019年6月，任有限公司总经理，2019年7月至今，任股份公司总经理。

(2) 马兵先生，公司副总经理，1977年生，中国国籍，无境外永久居留权，大学本科学历。1999年7月至2016年6月，在淄博矿业集团有限责任公司许厂煤矿任信息中心主任；2016年6月至2019年6月，任有限公司副总经理，2019年7月至今，任股份公司副总经理。

(3) 徐瑞涛先生，公司副总经理，1981年生，中国国籍，无境外永久居留权，大学本科学历。2004年9月至2008年5月，任岱庄煤矿办公室副科级秘书；2008年5月至2011年9月，任淄矿集团安全监察局安监员（副科级）；2011年9月至2012年8月，任淄矿集团安全监察局主任科员；2012年8月至2015年5月，任双欣矿业公司行政办公室主任；2015年5月至2016年4月，任双欣矿业公司党政办公室主任；2017年1月至今，任山东淄矿煤炭运销有限公司党委副书记；2016年4月至2019年6月，任有限公司副总经理，2019年7月至今，任股份公司副总经理。

(4) 徐双女士，公司副总经理，1990年出生，中国国籍，无境外永久居留权，本科学历。2013年7月至2014年12月，在山东泰维化工科技有限公司任外贸经理；2015年1月至2016年10月，在北京当当科文电子商务有限公司任VP助理；2016年10月至2019年6月，任有限公司总经理助理；2019年7月至今，任股份公司副总经理。

(5) 张丰杰女士，公司财务总监，1975年出生，中国国籍，无境外永久居留权，大学本科学历。1997年8月至2005年5月，在淄博矿业集团有限责任公司财务部任出纳；2005年5月至2011年5月，在淄博矿业集团有限责任公司财务部任资产管理员；2011年5月至2013年12月，在淄博矿业集团有限责任公司财务部任资产科副科长；2013年12月至2016年3月，在淄博矿业集团有限责任公司财务部任资产科科长；2016年3月至2019年5月，在淄博矿业集团有

限责任公司财务部任主办会计师；2019年7月至今，在股份公司任财务总监。

(6) 李喜庆，公司董事会秘书，1984年生，中国国籍，无境外永久居留权，大学本科学历。2006年8月至2009年7月，在张店信义法律服务所从事法律工作者；2009年7月至2011年1月，在淄博新天胜混凝土有限公司任办公室主任、法律顾问；2011年2月至2017年7月，在中融新大集团有限公司任法务经理；2017年8月至今，在齐鲁云商有限供应链研究与资本发展部部长；2019年6月至今，任股份公司供应链研究与资本发展部部长、董事会秘书。

根据公司提供的全体董事、监事、高级管理人员简历及各董事、监事、高级管理人员出具的声明和承诺，并经本所律师核查，公司现任董事、监事、高级管理人员的任职均经合法程序产生，符合法律、法规和规范性文件以及《公司章程》规定的任职资格，不存在限制或禁止任职的情形；公司现任董事、监事及高级管理人员均不存在违反竞业禁止的法律规定或与原单位约定的竞业禁止情形，不存在有关竞业禁止事项的纠纷及潜在纠纷。

#### 4、核心技术人员

(1) 续敏，女，汉族，1981年11月出生，中国国籍，无境外永久居留权。大学学历，2007年7月毕业于聊城大学；2007年8月至2009年8月，任北京盛嘉威科贸有限责任公司行政助理；2009年9月至2010年5月，达内IT教育培训集团培训；2010年6月至2017年3月任山东鲁美达信息技术有限公司任项目经理；2017年4月至2019年6月，任有限公司总经理助理，2019年7月至今，任股份公司总经理助理。

(2) 朱家田，男，汉族，1984年11月16日出生，中国国籍，无境外永久居留权。大学学历，2007年7月毕业于中国地质大学；2007年7月到2008年8月，任山东济南蓝鹏电子有限公司开发人员；2008年8月到2016年9月，历任济南鲁美达软件技术有限公司开发人员、项目经理、技术总监；2016年9月到2017年8月任山东时代智囊软件技术有限公司项目经理兼构架师；2017年9月至2019年6月，任有限公司架构师，2019年7月至今，任股份公司架构师。

(3) 马丽丽，女，汉族，1988年12月出生，中国国籍，无境外永久居留

权。大专学历，2012年7月毕业于菏泽学院；2011年11月至2016年6月，任山东鲁美达软件技术有限公司软件工程师；2016年6月至2017年9月，任山东时代智囊软件技术有限公司软件工程师；2017年9月至2019年6月，任有限公司数据技术中心项目经理，2019年7月至今，任股份公司数据技术中心项目经理。

(4) 任晓菡，女，汉族，1988年3月出生，中国国籍，无境外永久居留权。大学学历，2010年6月毕业于武汉理工大学；2011年5月至2012年3月，任中国数字农村（集团）股份有限公司产品助理；2012年4月至2012年12月，任北京中智互通信息技术有限公司产品经理；2013年1月至2014年4月，任山东福生佳信科技有限公司产品经理；2014年5月至2017年12月，任银座云生活电子商务有限公司产品经理；2018年1月至2019年6月，任有限公司数据技术中心副总监，2019年7月至今，任股份公司数据技术中心副总监。

(5) 袁鹏，男，汉族，1991年4月出生，中国国籍，无境外永久居留权。2015年6月毕业于滨州学院；2015年6月至2016年9月，任山东国子软件股份有限公司 java 开发工程师；2016年10月至2017年10月，任济南时代智囊网络技术有限公司前端开发工程师；2017年10月至2019年6月，任有限公司前端工程师，2019年7月至今，任股份公司前端工程师。

## (二) 报告期内公司董事、监事和高级管理人员变化情况

### 1、董事变动情况

2017年1月至2017年9月，公司董事会成员为胡以良、林玉柱、王德龙，王德龙为董事长；2017年9月至2018年10月，公司董事会成员为钟林、林玉柱、张建军、董晓军、王德龙，王德龙为董事长；2018年10月至2019年6月，公司董事会成员为王震、林玉柱、张建军、董晓军、王德龙，王德龙为董事长；2019年6月至今，公司董事会成员为王震、林玉柱、张建军、董晓军、王德龙，王德龙为董事长。

### 2、监事变动情况

2017年1月至2017年9月，公司监事会成员为蒋顺、李怀任、韩强；2017

年9月至2019年6月，公司监事会成员为孙峰、李怀任、韩强；2019年6月至今，公司监事会成员为孙峰、李怀任、韩强、马丽、张灵敏。

### 3、高级管理人员变化

(1) 总经理：2017年1月至2018年10月，公司总经理为王德龙；2018年10月至本法律意见书出具日，公司总经理为董晓军。

(2) 董事会秘书：2017年1月至2019年6月，公司未设置董事会秘书一职；2019年6月至本法律意见书出具日，公司董事会秘书为李喜庆。

(3) 财务总监：2019年6月至本法律意见书出具日，公司财务总监为张丰杰。

根据董事、监事和高级管理人员提供的简历和《关于任职资格的声明函》并经本所律师核查，公司董事、监事和高级管理人员的任职符合法律、法规、规范性文件及《公司章程》的规定，合法、有效；齐鲁云商有限业已发生的董事、监事和高级管理人员的变化，履行了必要的法律程序，符合法律、法规、规范性文件的规定；齐鲁云商自设立以来，公司董事、其他监事和高级管理人员未发生变化。

## 十七、公司的税务

### (一) 公司的税务登记

经律师核查，公司已经取得淄博市行政审批服务局核发的《营业执照》（统一社会信用代码：91370300564091905H）。

### (二) 公司目前执行的税种、税率

根据北京永拓出具的《审计报告》并经公司说明，截至本法律意见书出具日，公司及子公司目前执行的税种、税率如下表所示：

税种	计税依据	税率
增值税	应税营业收入	17%、16%、11%、10%、9%、6%

税种	计税依据	税率
城市建设维护税	应交流转税额	7%
教育费附加	应交流转税额	3%
地方教育费附加	应交流转税额	2%
企业所得税	应纳税所得额	25%

经核查，本所认为：公司及其子公司目前执行的税种、税率符合现行法律、法规和规范性文件的规定。

### （三）公司享受的税收优惠

公司、分公司及子公司报告期内未享受税收优惠政策。

### （四）公司享受的财政补贴

经核查，公司在报告期内享受的财政补贴如下：

序号	文件名称	文号	发文机关	享受年度	金额（万元）
1	办理新办公楼网络专线费用	——	淄川经济开发区管理委员会	2017 年度	35.44
2	关于公布淄博市“互联网+品牌”重点培育企业名单的通知	淄商务字【2017】98 号	淄博市商务局	2017 年度	90
3	淄川经济开发区管理委员会关于给予山东齐鲁云商物资贸易有限公司电商平台扶持资金的决定	川开管字【2017】760 号	淄川经济开发区管理委员会	2017 年度	78
4	关于下达 2017 年度市级电子商务发展专项资金预算指标的通知	淄财企指【2017】167 号	淄博市财政局	2018 年度	20

5	关于给予山东齐鲁云商物资交易有限公司电商平台扶持资金的说明	——	淄川经济开发区管理委员会	2018 年度	1455.4
6	关于给予山东齐鲁云商物资交易有限公司电商平台扶持资金的说明	——	淄川经济开发区管理委员会	2019 年度	1275
7	扶持项目专项资金拨付	——	淄博市淄川区经济和信息化局	2019 年度	110
8	个税手续费返还	——	——	2019 年度	0.53

### （五）依法纳税情况

根据公司的书面说明并经本所律师核查，公司及子公司在经营过程中能够严格遵守国家有关税收法律法规的规定，执行的税种、税率符合现行法律、法规和规范性文件的要求。根据 2019 年 7 月 26 日国家税务总局淄博市淄川区税务局出具的《证明》，齐鲁云商在报告期内不存在偷税、漏税、逃税和欠税行为，不存在被税务部门处罚的情形。

综上，本所认为：公司目前执行的税种、税率符合现行法律、法规和规范性文件的规定；公司不存在偷税、漏税、逃税和欠税行为，亦不存在因违反有关税收管理法律法规及规范性文件而被税务部门施以重大处罚的情形。

## 十八、公司的环境保护和产品质量、技术标准

### （一）环境保护

根据公司的书面确认及本所律师通过公开信息查询等方式核查，报告期内，公司遵守环境保护相关法律法规，不存在因违反环境保护的法律、法规而受到环保部门行政处罚的情形。

### （二）产品的质量和技术监督标准及安全生产情况

根据淄博市淄川区交通运输局出具的《证明》、公司的书面确认文件及本所律师通过公开信息查询的方式核查，公司的生产经营活动符合产品质量及技术监管相关法律、法规和规范性文件的规定；公司遵守国家相关交通运输法律法规，在报告期内不存在因违反质量技术监督及交通运输方面的法律、行政法规而受到行政处罚的记录。

公司不属于《安全生产许可证条例》第二条规定的实行安全许可证制度的企业范围，也不属于《中华人民共和国安全生产法》（2002年通过）第二十七条规定及《中华人民共和国安全生产法》（2014年修订）第三十一条第二款规定的“应当由建设单位负责组织对安全设施进行验收；验收合格后，方可投入生产和使用”的企业范围。

公司所处行业为互联网和相关服务行业，根据上述法律规定不需要办理安全生产许可证。同时，公司在报告期及报告期后未发生安全生产方面的事故、纠纷或处罚。

综上，本所认为：公司的经营活动符合有关环境保护的要求，公司报告期内不存在因违反环境保护及交通运输方面的法律、法规和规范性文件而被处罚的情形；公司的产品及服务符合有关产品质量和技术监督标准，不存在因违反有关产品质量和技术监督标准而被主管部门重大行政处罚的情况；公司未发生安全生产方面的事故、纠纷或处罚。

## 十九、公司的劳动用工和社会保险

### （一）职工及劳动合同

根据公司提供的劳动合同并经公司确认，截至2019年6月30日，公司共拥有员工90名，其中与齐鲁云商签订劳动合同的人员79名，与公司控股股东淄矿集团签订劳动合同的人员9名，劳务派遣人员2名。

### （二）劳务派遣用工情况

#### 1、劳务派遣公司情况



公司在报告期内曾与 3 家劳务派遣公司签订劳务派遣协议，3 家劳务派遣公司情况如下所示：

(1) 淄博隆泰人力资源服务有限公司

企业名称	淄博隆泰人力资源服务有限公司
住所	山东省淄博经济开发区创业中心 11 号楼 725、726 室
统一社会信用代码	913703035677408351
法定代表人	孙艳华
企业类型	有限责任公司(自然人投资或控股)
注册资本	500 万元
成立日期	2011 年 01 月 17 日
营业期限	2011 年 01 月 17 日至 2031 年 01 月 17 日
经营范围	劳务派遣(有效期限以许可证为准);代办劳动事务手续;劳务分包;人力资源管理服务;劳动保障政策咨询;商务信息咨询;家政服务;驾驶服务劳务外包;人才招聘服务;非学历短期企业内部管理培训;消毒杀虫技术服务;建筑物清洗及保洁服务;货物装卸服务;货物包装服务;通信工程施工;网络托管业务;信息与通信网络维护;信息技术开发、咨询;代理协议范围内的电信业务;物业管理;铁路沿线维护管理服务;接受金融机构委托从事金融服务外包;以劳务服务外包从事机械加工、组装(不在此住所加工);职业技能鉴定;企业管理咨询;企业形象策划;会议及展览、礼仪、餐饮管理服务;组织文化艺术交流活动;市场营销策划。(依法须经批准的项目,经相关部门批准后方可开展经营活动)
股东信息	邹宗庆出资 375 万, 占比 75% 王洁出资 125 万, 占比 25%
劳务派遣许可资质	《劳务派遣经营许可证》(编号 37030120170004), 有效期为 2017 年 2 月 20 日至 2020 年 2 月 19 日

淄博隆泰人力资源服务有限公司持有淄博市张店区人力资源和社会保障局颁发的《劳务派遣经营许可证》，许可该公司经营劳务派遣业务，相关资质尚在有效期内，符合《中华人民共和国劳动合同法》等相关法律法规规定的劳务派遣经营资格。

淄博隆泰人力资源服务有限公司不属于公司持股 5%以上的股东、实际控制人、董事、监事、高级管理人员及其近亲属直接或间接控制的企业或者可能发生资源或利益转移的其他企业，淄博隆泰人力资源服务有限公司与公司不存在关联关系。

## (2) 山东合众天成人力资源有限公司

企业名称	山东合众天成人力资源有限公司
住所	山东省济南市历下区经十路 9777 号鲁商国奥城 2 号楼 511 室
统一社会信用代码	91370102076173979Y
法定代表人	郑艳
企业类型	有限责任公司(自然人投资或控股)
注册资本	300 万元
成立日期	2013 年 10 月 10 日
营业期限	2013 年 10 月 10 日至长期
经营范围	劳务派遣;人力资源外包;人才中介服务(以上凭许可证经营);工程监理;建筑工程施工总承包;施工劳务分包(以上凭资质证经营);接受金融机构委托从事金融服务外包;家庭服务;清洁服务;物业管理(凭资质证经营);企业管理咨询;会议及展览服务;企业营销策划;仓储服务(不含危险品);搬运装卸;商品包装服务;餐饮管理咨询;经济贸易咨询;非学历短期企业内部管理培训;日用品、百货的销售。(依法须经批准的项目,经相关部门批准后方可开展经营活动)
股东信息	郑艳出资 210 万, 占比 70%

	谭笑出资 90 万，占比 30%
劳务派遣许可资质	《劳务派遣经营许可证》（编号 3701022016039），有效期为 2016 年 11 月 18 日至 2019 年 11 月 17 日

山东合众天成人力资源有限公司持有济南市历下区人力资源和社会保障局颁发的《劳务派遣经营许可证》，许可该公司经营劳务派遣业务，相关资质尚在有效期内，符合《中华人民共和国劳动合同法》等相关法律法规规定的劳务派遣经营资格。

山东合众天成人力资源有限公司不属于公司持股 5%以上的股东、实际控制人、董事、监事、高级管理人员及其近亲属直接或间接控制的企业或者可能发生资源或利益转移的其他企业，山东合众天成人力资源有限公司与公司不存在关联关系。

### (3) 济南佳源人力资源管理服务有限公司

企业名称	济南佳源人力资源管理服务有限公司
住所	山东省济南市历下区泉城路 264 号天业国际 1411 室
统一社会信用代码	9137010256812126X2
法定代表人	李洪峻
企业类型	有限责任公司(自然人投资或控股)
注册资本	200 万元
成立日期	2011 年 03 月 15 日
营业期限	2011 年 03 月 15 日至长期
经营范围	职业中介(有效期限以许可证为准);劳务派遣(以上许可经营项目有效期以许可证为准);接受金融机构委托从事金融业务流程外包;仓储服务(不含危险化学品);企业营销策划;经济贸易咨询;会议及展览展示服务;清洁服务;软件服务外包;建筑工程技术咨询。(依法须经批准的项目,经相关部门批准后方可开展经营活动)
股东信息	李洪峻出资 170 万，占比 85%

	朱楠出资 30 万，占比 15%
劳务派遣许可资质	《劳务派遣经营许可证》（编号 3701022016039），有效期为 2018 年 05 月 25 日至 2021 年 05 月 24 日

济南佳源人力资源管理服务有限公司持有济南市历下区人力资源和社会保障局颁发的《劳务派遣经营许可证》，许可该公司经营劳务派遣业务，相关资质尚在有效期内，符合《中华人民共和国劳动合同法》等相关法律法规规定的劳务派遣经营资格。

济南佳源人力资源管理服务有限公司不属于公司持股 5%以上的股东、实际控制人、董事、监事、高级管理人员及其近亲属直接或间接控制的企业或者可能发生资源或利益转移的其他企业，济南佳源人力资源管理服务有限公司与公司不存在关联关系。

## 2、公司劳务派遣员工情况

报告期各期末，公司劳务派遣员工人数如下所示：

序号	日期	劳务派遣人数	公司员工总数	劳务派遣比例
1	2017 年 12 月 31 日	19	62	30.65%
2	2018 年 12 月 31 日	29	109	26.61%
3	2019 年 06 月 30 日	2	90	2.22%

根据公司提供的相关材料并经本所律师核查，有限公司阶段存在劳务派遣比例超出法定比例 10%的情形，公司已通过解除劳务派遣协议、招聘正式员工等方式进行整改，目前已符合法律法规规定。公司劳务派遣员工主要从事市场业务宣传开拓岗位、物流及仓储业务宣传开拓岗位。公司不存在高级管理人员、核心技术人员等属于劳务派遣员工的情况。

综上，本所认为：公司目前的劳务派遣用工情况符合《中华人民共和国劳动合同法》、《劳务派遣暂行规定》等相关法律法规，公司劳务派遣用工合法合规。

### （三）社会保障情况

截至 2019 年 6 月 30 日，公司 90 名员工中在齐鲁云商缴纳社会保险的职工共 76 名，未在齐鲁云商缴纳社会保险的职工共 14 名。具体情况为：9 名员工由淄矿集团缴纳社会保险；2 名劳务派遣员工依据派遣协议由劳务派遣公司缴纳社会保险；3 名当月新入职员工下月开始缴纳社会保险。

截至 2019 年 6 月 30 日，公司 90 名员工中在齐鲁云商缴纳住房公积金的职工共 85 名，未在齐鲁云商缴纳住房公积金的职工共 5 名，具体情况为：2 名劳务派遣员工依据派遣协议由劳务派遣公司缴纳住房公积金；3 名当月新入职员工下月开始缴纳住房公积金。

根据淄博市住房公积金管理中心淄矿集团分中心出具的《证明》，公司在报告期内不存在违反住房公积金法律法规受到处罚的情况。

经公司书面确认并经本所律师通过公开信息查询，报告期内，公司未拖欠职工工资，未发生劳资纠纷，不存在因违反劳动和社会保险法律而受到行政处罚的情形。

综上，本所认为：公司目前的劳动用工、社会保险和住房公积金等事项符合国家及当地政府的相关规定，报告期内公司不存在因违反劳动用工、社会保险及住房公积金受到处罚的情形。

## 二十、公司的诉讼、仲裁或行政处罚

### （一）公司、股东的诉讼、仲裁或行政处罚情况

经公司及股东书面确认并经本所律师核查，公司不存在尚未了结或可预见的重大诉讼、仲裁或行政处罚案件。

### （二）公司董事、监事、高级管理人员及核心技术人员的诉讼、仲裁或行政处罚情况

经公司董事、监事、高级管理人员及核心技术人员书面确认并经本所律师核查，公司董事、监事、高级管理人员及核心技术人员不存在尚未了结或可预见的重大诉讼、仲裁或行政处罚案件。

## 二十一、推荐机构

齐鲁云商已经聘请国融证券担任本次挂牌的推荐机构。经本所律师核查，前述推荐机构已经向全国股转系统申请备案为主办券商，具备担任齐鲁云商本次挂牌推荐主办券商的主体资格。

## 二十二、结论性意见

综上，本所认为：公司具备本次挂牌的主体资格；与本次挂牌有关的法律事项、法律文件符合我国现行的法律、法规、规范性文件和《公司章程》的规定，并已履行了现阶段所必需的批准程序；公司符合本次挂牌的各项条件，不存在影响本次挂牌的重大法律障碍或重大法律风险。

公司本次挂牌尚需全国中小企业股份转让系统有限责任公司出具同意挂牌的审查意见。

本法律意见书仅供公司本次挂牌使用，任何人不得用作其他任何目的。

本法律意见书正本一式三份，经本所承办律师签字并经本所盖章后生效。

（以下无正文）

(本页无正文, 为《北京市京师(青岛)律师事务所关于山东齐鲁云商数字科技股份有限公司申请股票在全国中小企业股份转让系统挂牌并公开转让的法律意见书》之签字盖章页)

北京市京师(青岛)律师事务所(章)



负责人: 刘静怡  
(刘静怡)

承办律师: 汪通  
(汪通)

承办律师: 徐朋基  
(徐朋基)

2019年10月9日