
工银瑞信红利优享灵活配置混合型证券投资
资基金
更新的招募说明书摘要
(2020 年第 2 号)

基金管理人：工银瑞信基金管理有限公司

基金托管人：招商银行股份有限公司

重要提示

本基金经中国证券监督管理委员会 2018 年 3 月 27 日证监许可【2018】545 号文注册募集。本基金基金合同于 2018 年 12 月 25 日生效。

本摘要根据基金合同和基金招募说明书编写，并经中国证监会注册。基金合同是约定基金当事人之间权利、义务的法律文件。基金投资人自依基金合同取得基金份额，即成为基金份额持有人和本基金合同的当事人，其持有基金份额的行为本身即表明其对基金合同的承认和接受，并按照《证券投资基金法》、《公开募集证券投资基金运作管理办法》、基金合同及其他有关规定享有权利、承担义务。基金投资人欲了解基金份额持有人的权利和义务，应详细查阅基金合同。

投资有风险，投资者申购基金份额时应认真阅读招募说明书和基金产品资料概要。

基金管理人保证招募说明书的内容真实、准确、完整。招募说明书经中国证监会注册，但中国证监会对本基金募集的注册，并不表明其对本基金的价值和收益作出实质性判断或保证，也不表明投资于本基金没有风险。

基金的过往业绩并不预示其未来表现。基金管理人管理的其它基金的业绩并不构成对本基金业绩表现的保证。基金管理人依照恪尽职守、诚实信用、谨慎勤勉的原则管理和运用基金财产，但不保证基金一定盈利，也不保证最低收益。

本招募说明书所载内容截止日为2019年12月24日，有关财务数据和净值表现数据截止日为2019年9月30日（财务数据未经审计）。本招募说明书已经基金托管人复核。

一、基金管理人

（一）基金管理人概况

名称：工银瑞信基金管理有限公司

住所：北京市西城区金融大街5号、甲5号6层甲5号601、甲5号7层甲5号701、甲5号8层甲5号801、甲5号9层甲5号901

办公地址：北京市西城区金融大街5号新盛大厦A座6-9层

邮政编码：100033

法定代表人：王海璐

成立日期：2005年6月21日

批准设立机关：中国证监会

批准设立文号：中国证监会证监基金字[2005]93号

经营范围：基金募集、基金销售、资产管理及中国证监会许可的其他业务

组织形式：有限责任公司

注册资本：贰亿元人民币

联系人：朱碧艳

联系电话：400-811-9999

股权结构：中国工商银行股份有限公司占公司注册资本的80%；瑞士信贷银行股份有限公司占公司注册资本的20%。

存续期间：持续经营

（二）主要人员情况

1. 董事会成员

郭特华女士，董事长，博士，曾任工银瑞信基金管理有限公司总经理。历任中国工商银行总行商业信贷部、资金计划部副处长，中国工商银行总行资产托管部处长、副总经理。

Michael Levin 先生，董事，瑞士信贷董事总经理、亚太地区资产管理主管。Levin 先生负责制定和指导亚太区资产管理战略，包括销售、产品和合作伙伴关系。他还与机构和私人银行密切合作，以提供资产管理投资解决方案。在2011年8月加入瑞士信贷之前，Levin 先生是 AsiaCrest Capital 的首席执行官，AsiaCrest Capital 是一家位于香港的对冲基金 FoF。再之前，他曾在 Hite Capital 和英仕曼集团担任投资组合经理。Levin 先生也

是 Metropolitan Venture Partners 的联合创始人。他在流动和非流动性另类投资行业拥有超过 20 年的经验。Levin 先生毕业于美国宾夕法尼亚大学沃顿商学院，并获得经济学学士学位。

王海璐女士，董事，硕士，现任工银瑞信基金管理有限公司党委书记、总经理。1997 年 7 月开始先后在中国工商银行总行管理信息部、办公室、金融市场部工作；2010 年 9 月至 2019 年 1 月任中国工商银行总行金融市场部副总经理；2019 年加入工银瑞信基金管理有限公司。

王一心女士，董事，高级经济师，中国工商银行战略管理与投资者关系部高级专家、专职董事。历任中国工商银行专项融资部（公司业务二部、营业部）副总经理；中国工商银行营业部 历任副处长、处长；中国工商银行总行技术改造信贷部经理。

王莹女士，董事，高级会计师，中国工商银行战略管理与投资者关系部高级专家、专职派出董事，于 2004 年 11 月获得国际内审协会注册内部审计师(Certified Internal Auditor)资格证书。历任中国工商银行国际业务部外汇清算处负责人，中国工商银行清算中心外汇清算处负责人、副处长，中国工商银行稽核监督局外汇业务稽核处副处长、处长，中国工商银行内部审计局境外机构审计处处长，工行悉尼分行内部审计师、风险专家。

田国强先生，独立董事，经济学博士，上海财经大学经济学院院长，上海财经大学高等研究院院长，美国德州 A&M 大学经济系 Alfred F. Chalk 讲席教授。首批中组部“千人计划”入选者及其国家特聘专家，首批人文社会科学长江学者讲座教授，曾任上海市人民政府特聘决策咨询专家，中国留美经济学会会长（1991-1992）。2006 年被《华尔街电讯》列为中国大陆十大最具影响力的经济学家之一。主要研究领域包括经济理论、激励机制设计、中国经济等。

Alan H Smith 先生，独立董事，法学学士，香港太平绅士，香港律师公会律师。历任云顶香港有限公司副董事长，怡富控股有限公司董事长，香港大学法律专业讲师，恒生指数顾问委员会委员，香港医院管理局公积金计划受托人，香港证监会程序复检委员会委员，香港政府经济顾问委员会发展局成员，香港联合交易所新市场发展工作小组主席，曾被《亚洲金融》杂志评为“年度银行家”。

程凤朝先生，独立董事，管理学博士，现为湖南大学博士生导师，中国社会科学院研究生院硕士生导师，中国上市公司协会并购融资委员会副主任委员。获湖南大学管理学博士学位，金融科学研究员，高级会计师，中国注册会计师，中国注册资产评估师。

2. 监事会成员

郑剑锋先生，监事，金融学科学双硕士。2005年12月起，郑剑锋先生任职于中国工商银行监事会办公室，先后担任综合管理处处长、监督专员和监事会办公室副主任，主要负责风险、内控及董事高管履职的监督检查工作。2014年6月起，郑剑锋先生被任命为中国工商银行战略管理与投资者关系部集团派驻子公司董监事办公室高级专家、专职派出董事。

黄敏女士，监事，金融学学士。黄敏女士于2006年加入Credit Suisse Group（瑞士信贷集团），先后担任全球投资银行战略部助理副总裁、亚太区投资银行战略部副总裁、中国区执行首席运营官，资产管理大中国区首席运营官，现任资产管理中国区负责人。

洪波女士，监事，硕士。ACCA非执业会员。2005年至2008年任安永华明会计师事务所高级审计员；2008年至2009年任民生证券有限责任公司监察稽核总部业务主管；2009年6月加入工银瑞信法律合规部，现任内控稽核部总监。

倪莹女士，监事，硕士。2000年至2009年任职于中国人民大学，历任副科长、科长，校团委副书记。2009年至2011年就职于北京市委教工委，任干部处副调研员。2011年加入工银瑞信战略发展部，现任人力资源总监。

章琼女士，监事，硕士。2001年至2003年任职于富友证券财务部；2003年至2005年任职于银河基金，担任注册登记专员。2005年加入工银瑞信运作部，现任中央交易室总监。

3、高级管理人员

王海璐女士，总经理，简历同上。

朱碧艳女士，硕士，国际注册内部审计师，现任工银瑞信基金管理有限公司党委委员、督察长，兼任工银瑞信投资管理有限公司监事。1997—1999年中国华融信托投资公司证券总部经理，2000—2005年中国华融资产管理公司投资银行部、证券业务部高级副经理。2005年加入工银瑞信基金管理有限公司。

杜海涛先生，硕士，现任工银瑞信基金管理有限公司副总经理，兼任工银瑞信资产管理（国际）有限公司董事，1997年7月至2002年9月，任职于长城证券有限责任公司，历任职员、债券（金融工程）研究员；2002年10月至2003年5月，任职于宝盈基金管理有限公司，历任研究员、基金经理助理；2003年6月至2006年3月，任职于招商基金管理有限公司，历任研究员、基金经理。2006年加入工银瑞信基金管理有限公司。

赵紫英女士，博士，现任工银瑞信基金管理有限公司党委委员、副总经理，兼任工银瑞信基金管理有限公司首席信息官、工银瑞信投资管理有限公司董事，1989年8月至1993年5月，任职于中国工商银行海淀支行，从事国际业务；1993年6月至2002年4月，任职于中国工商银行北京市分行国际业务部，历任综合科科长、国际业务部副总经理；2002年5

月至 2005 年 6 月，任职于中国工商银行牡丹卡中心，历任市场营销部副总经理、清算部副总经理。2005 年加入工银瑞信基金管理有限公司。

郝炜先生，硕士，现任工银瑞信基金管理有限公司党委委员、副总经理，兼任工银瑞信资产管理（国际）有限公司董事，工银瑞信投资管理有限公司董事。2001 年 4 月至 2005 年 6 月，任职于中国工商银行资产托管部。2005 年加入工银瑞信基金管理有限公司。

4、本基金基金经理

郝康先生，22 年证券从业经验；先后在澳大利亚首源投资管理公司担任基金经理，在联和运通投资顾问管理公司担任执行董事，在工银瑞信担任国际业务总监，在工银瑞信资产管理（国际）有限公司担任副总经理；2016 年加入工银瑞信基金管理有限公司，现任权益投资总监，兼任工银瑞信（国际）副总经理，2016 年 12 月 30 日至今，担任工银瑞信沪港深股票型证券投资基金基金经理；2017 年 11 月 9 日至今，担任工银瑞信沪港深精选灵活配置混合型证券投资基金基金经理，2018 年 5 月 10 日至今，担任工银瑞信新经济灵活配置混合型证券投资基金（QDII）基金经理；2018 年 12 月 25 日至今，担任工银瑞信红利优享灵活配置混合型证券投资基金基金经理。

孙裕文先生，12 年证券从业经验；先后在德勤咨询担任项目经理，在 MEDIBIOTECH INC. 担任上海子公司总经理，在法国巴黎银行亚洲（证券）担任中小市值及中国医疗健康领域主管，在中银国际担任中小市值及中国医疗健康领域主管，在瑞士银行（资产管理）担任执行董事；2018 年 7 月加入工银瑞信基金管理有限公司，现任基金经理。2019 年 11 月 20 日至今，担任工银瑞信新经济灵活配置混合型证券投资基金（QDII）基金经理。2020 年 1 月 9 日至今，担任工银瑞信红利优享灵活配置混合型证券投资基金基金经理。2020 年 1 月 9 日至今，担任工银瑞信沪港深精选灵活配置混合型证券投资基金基金经理。

5、投资决策委员会成员

王海璐女士，简历同上。

杜海涛先生，投资决策委员会主任，简历同上。

宋炳坤先生，15 年证券从业经验；曾任中信建投证券有限公司研究员；2007 年加入工银瑞信，现任权益投资总监。2012 年 2 月 14 日至今，担任工银瑞信添颐债券型证券投资基金基金经理；2013 年 1 月 18 日至今，担任工银瑞信双利债券型证券投资基金基金经理；2013 年 1 月 28 日至 2014 年 12 月 5 日，担任工银瑞信 60 天理财债券型基金基金经理；2014 年 1 月 20 日至 2018 年 8 月 28 日，担任工银瑞信红利混合型证券投资基金基金经理；2014 年 1 月 20 日至 2017 年 5 月 27 日，担任工银瑞信核心价值混合型证券投资基金基金经理；2014

年 10 月 23 日至今，担任工银瑞信研究精选股票型证券投资基金基金经理；2014 年 11 月 18 日至 2018 年 8 月 28 日，担任工银医疗保健行业股票型基金基金经理；2015 年 2 月 16 日至 2017 年 12 月 22 日，担任工银战略转型主题股票基金基金经理；2017 年 4 月 12 日至 2018 年 12 月 28 日，担任工银瑞信中国制造 2025 股票型证券投资基金基金经理。

欧阳凯先生，17 年证券从业经验；曾任中海基金管理有限公司基金经理；2010 年加入工银瑞信，现任固定收益投资总监。2010 年 8 月 16 日至今，担任工银瑞信双利债券型证券投资基金基金经理，2011 年 12 月 27 日至 2017 年 4 月 21 日担任工银保本混合基金基金经理，2013 年 2 月 7 日至 2017 年 2 月 6 日担任工银保本 2 号混合型发起式基金(自 2016 年 2 月 19 日起变更为工银瑞信优质精选混合型证券投资基金)基金经理，2013 年 6 月 26 日至 2018 年 2 月 27 日，担任工银瑞信保本 3 号混合型基金基金经理，2013 年 7 月 4 日至 2018 年 2 月 23 日，担任工银信用纯债两年定期开放基金基金经理，2014 年 9 月 19 日起至今，担任工银新财富灵活配置混合型基金基金经理，2015 年 5 月 26 日起至 2018 年 6 月 5 日，担任工银丰盈回报灵活配置混合型基金基金经理。

黄安乐先生，16 年证券从业经验；先后在天相投资顾问有限公司担任研究员，国信证券经济研究所担任资深分析师，国信证券资产管理总部担任投资经理、研究员；2010 年加入工银瑞信，现任权益投资总监。2011 年 11 月 23 日至今，担任工银瑞信主题策略混合型证券投资基金基金经理；2013 年 9 月 23 日至 2019 年 2 月 13 日，担任工银瑞信精选平衡基金基金经理；2014 年 10 月 22 日至 2017 年 10 月 9 日，担任工银高端制造行业股票型基金基金经理；2015 年 4 月 28 日至 2018 年 3 月 2 日，担任工银新材料新能源行业股票型基金基金经理；2016 年 1 月 29 日至 2018 年 11 月 30 日，担任工银瑞信国家战略主题股票型基金基金经理；2017 年 4 月 21 日至 2019 年 1 月 24 日，担任工银瑞信互联网加股票型证券投资基金基金经理；2018 年 3 月 28 日至今，担任工银瑞信中小盘成长混合型证券投资基金基金经理，2018 年 6 月 5 日至今，担任工银瑞信高端制造行业股票型证券投资基金基金经理。

李剑峰先生，16 年证券从业经验；曾任中央国债登记结算有限责任公司业务经理、高级副经理；2008 年加入工银瑞信，曾任固定收益研究员，现任固定收益投资总监兼养老金投资中心总经理。

郝康先生，简历同上。

石正同先生，硕士，现任工银瑞信基金管理有限公司投资总监，1990 年至 1995 年，任职于荷兰银行台北分行，担任协理；1995 年至 2002 年，任职于日本大和投资信托（香港）有限公司，担任资深投资经理；2003 年至 2004 年，任职于台湾英国保诚投资信托公司，担

任投资总监；2004年至2006年，任职于台湾汇丰中华投资信托公司，担任投资管理部副总裁；2006年至2008年，任职于国联安基金管理有限公司，担任副总经理兼投资总监；2008年至2013年，任职于台湾景顺投资信托公司，担任副总经理兼投资总监；2014年至2016年，任职于台湾中国人寿保险有限公司，担任全球权益市场负责人；2017年至2018年6月，任职于尤梅投资公司，担任公司董事总经理。

朱碧艳女士，简历同上。

章贇先生，12年证券从业经验；复旦大学理论物理学专业博士，英国剑桥大学管理学研究生；曾先后在上海天狮津泉投资咨询有限公司担任数量分析师，在平安资产管理有限公司担任量化投资经理，在国泰基金管理有限公司担任指数投资组长（量化执行总监）；2014年加入工银瑞信，现任指数投资中心总经理。

上述人员之间均不存在近亲属关系。

二、基金托管人

名称：招商银行股份有限公司（以下简称“招商银行”）

设立日期：1987年4月8日

注册地址：深圳市深南大道7088号招商银行大厦

办公地址：深圳市深南大道7088号招商银行大厦

注册资本：252.20亿元

法定代表人：李建红

行长：田惠宇

资产托管业务批准文号：证监基金字[2002]83号

电话：0755-83199084

传真：0755-83195201

资产托管部信息披露负责人：张燕

三、相关服务机构

（一）基金销售机构

1、直销中心

名称：工银瑞信基金管理有限公司

注册地址：北京市西城区金融大街5号、甲5号6层甲5号601、甲5号7层甲5号

701、甲 5 号 8 层甲 5 号 801、甲 5 号 9 层甲 5 号 901

办公地址：北京市西城区金融大街 5 号新盛大厦 A 座 6-9 层

法定代表人：王海璐

联系人：宋倩芳

电话：010-66583199

传真：010-81042588、010-81042599

客户服务电话：400-811-9999

网址：www.icbccs.com.cn

投资者还可通过本公司电子自助交易系统申购本基金。

2、其他销售机构

(1) 天相投资顾问有限公司

注册地址：北京市西城区金融街 19 号富凯大厦 B 座 701 邮编：100033

办公地址：北京市西城区新街口外大街 28 号 C 座 5 层

法定代表人：林义相

联系人：谭磊

电话：010-66045182

传真：010-66045518

客户服务电话：010-66045678

网址：<http://www.txsec.com>

(2) 深圳众禄基金销售股份有限公司

注册地址：深圳市罗湖区梨园路物资控股置地大厦 8 楼 801

办公地址：深圳市罗湖区梨园路 8 号 HALO 广场 4 楼

法定代表人：薛峰

联系人：童彩平

联系电话：0755-33227950

传真：0755-33227951

客户服务电话：4006-788-887

网址：www.zlfund.cn 及 www.jjmmw.com

(3) 北京展恒基金销售股份有限公司

注册地址：北京市顺义区后沙峪镇安富街 6 号

办公地址：北京市朝阳区安苑路 15-邮电新闻大厦 6 层

法定代表人：闫振杰

联系人：李晓芳

联系电话：010-59601366-7167

客服电话：400-818-8000

传真：0351-4110714

网址：www.myfund.com

(4) 上海天天基金销售有限公司

注册地址：上海市徐汇区龙田路 190 号 2 号楼二层

办公地址：上海市徐汇区宛平南路 88 号东方财富大厦

法定代表人：其实

联系人：潘世友

联系电话：021-54509977

客服电话：95021/400-1818-188

传真：021-64385308

网址：www.1234567.com.cn

(5) 蚂蚁（杭州）基金销售有限公司

注册地址：浙江省杭州市余杭区五常街道文一西路 969 号 3 幢 5 层 599 室

办公地址：浙江省杭州市西湖区万塘路 18 号黄龙时代广场 B 座 6F

法定代表人：祖国明

联系人：韩爱彬

电话：0571-28829790，021-60897869

客服电话：4000-766-123

传真：0571-26698533

网址：<http://www.fund123.cn/>

(6) 上海好买基金销售有限公司

注册地址：上海市虹口区欧阳路 196 号 26 号楼 2 楼 41 号

办公地址：上海市浦东南路 1118 号鄂尔多斯国际大厦 9 楼

法定代表人：杨文斌

联系人：王诗琦

联系电话：021-20613999

客服电话：400-700-9665

传真：021-68596916

网址：<http://www.ehowbuy.com>

(7) 诺亚正行基金销售有限公司

注册地址：上海市虹口区飞虹路360弄9号3724室

办公地址：上海市杨浦区秦皇岛路32号c栋

法定代表人：汪静波

联系人：余翼飞

联系电话：021-80358749

客服电话：400-821-5399

传真：021-38509777

网址：<http://www.noah-fund.com/>

(8) 和讯信息科技有限公司

注册地址：北京市朝阳区朝外大街22号1002室

办公地址：北京市朝阳区朝外大街22号泛利大厦10层

法定代表人：王莉

联系人：陈慧慧

联系电话：010-85657353

客服电话：400-920-0022

传真：010-65884788

网址：<http://www.licaike.com/>

(9) 上海利得基金销售有限公司

注册地址：上海市宝山区蕴川路5475号1033室

办公地址：上海市虹口区东大名路1098号浦江金融世纪广场18F

法定代表人：李兴春

联系人：郭丹妮

联系电话：021-50583533

客服电话：400-921-7755

传真：021-61101630

网址：www.leadfund.com.cn

(10) 嘉实财富管理有限公司

注册地址：上海市浦东新区世纪大道8号上海国金中心办公楼二期53层5312-15单元

办公地址：北京市朝阳区建国路91号金地中心A座6层

法定代表人：赵学军

联系人：李雯

联系电话：010-60842306

客服电话：400-021-8850

传真：010-85097308

网址：<http://www.harvestwm.cn/>

(11) 浦领基金销售有限公司

注册地址：北京市朝阳区望京东园四区13号楼A座9层908室

办公地址：北京市朝阳区望京浦项中心A座9层04-08

法定代表人：聂婉君

联系人：李艳

联系电话：010-59497361

客服电话：400-876-9988

传真：010-64788016

网址：www.zscffund.com

(12) 浙江同花顺基金销售有限公司

注册地址：浙江省杭州市文二西路一号元茂大厦903室

办公地址：杭州市余杭区五常街道同顺路18号同花顺大楼

法定代表人：凌顺平

联系人：吴强

联系电话：0571-88911818

客服电话：4008-773-772

网址：www.5ifund.com

(13) 上海长量基金销售有限公司

注册地址：上海市浦东新区高翔路526号2幢220室

办公地址：上海市浦东新区东方路1267号11层

法定代表人：张跃伟

联系人：常艳琴

联系电话：021-20691832

客服电话：400-089-1289

传真：021-20691861

网址：<http://www.erichfund.com>

(14) 深圳市新兰德证券投资咨询有限公司

注册地址：深圳市福田区福田街道民田路 178 号华融大厦 27 层 2704

办公地址：北京市西城区宣武门外大街 28 号富卓大厦 16 层

法定代表人：马勇

联系人：文雯

联系电话：010-83363101

客服电话：4008-166-1188

传真：0010-83363072

网址：<http://8.jrj.com.cn/>

(15) 宜信普泽（北京）基金销售有限公司

注册地址：北京市朝阳区建国路 88 号 9 号楼 15 层 1809

办公地址：北京市朝阳区建国路 88 号 SOHO 现代城 C 座 1809

法定代表人：戎兵

联系人：魏晨

联系电话：010-52413385

客服电话：400-609-9200

网址：www.yixinfund.com

(16) 通华财富（上海）基金销售有限公司

注册地址：上海市虹口区同丰路 667 弄 107 号 201 室

办公地址：上海市浦东新区金沪路 55 号通华科技大厦 7 层

法定代表人：沈丹义

联系人：杨徐霆

联系电话：021-60818249

客服电话：400-101-9301

网址：<https://www.tonghuafund.com>

(17) 北京植信基金销售有限公司

注册地址：北京市密云县兴盛南路8号院2号楼106-67

办公地址：北京市朝阳区四惠盛世龙源10号

法定代表人：于龙

联系人：吴鹏

联系电话：010-56075718

客服电话：4006-802-123

网址：www.zhixin-inv.com

(18) 一路财富（北京）基金销售股份有限公司

注册地址：北京市西城区阜成门外大街2号1幢2208室

办公地址：北京市西城区阜成门大街2号万通新世界广场A座2208

法定代表人：吴雪秀

联系人：徐越

联系电话：010-88312877-8032

客服电话：400-001-1566

网址：www.yilucaifu.com

(19) 北京中期时代基金销售有限公司

注册地址：北京市朝阳区建国门外光华路14号1幢11层1103号

办公地址：北京市朝阳区建国门外光华路16号中国中期大厦A座11层

法定代表人：姜新

联系人：尹庆

联系电话：010-65807865

客服电话：010-65807609

网址：www.cifcofund.com

(20) 北京唐鼎耀华基金销售有限公司

注册地址：北京市延庆县延庆经济开发区百泉街10号2栋236室

办公地址：北京市朝阳区建国门外大街19号A座1505室

法定代表人：张冠宇

联系人：王国壮

联系电话：010-85934903

客服电话：400-819-9868

网址：www.tdyhfund.com

(21) 海银基金销售有限公司

注册地址：中国(上海)自由贸易试验区银城中路8号402室

办公地址：上海市浦东新区银城中路8号4楼

法定代表人：刘惠

联系人：毛林

电话：021-80133597

传真：021-80133413

客服电话：400-808-1016

网址：www.fundhaiyin.com

(22) 上海大智慧基金销售有限公司

注册地址：上海浦东杨高南路428号1号楼10-11层

办公地址：上海浦东杨高南路428号1号楼10-11层

法定代表人：申健

联系人：张蜓

联系电话：021-20219988*35374

客服电话：021-20292031

网址：<https://www.wg.com.cn/>

(23) 上海汇付基金销售有限公司

注册地址：上海市黄浦区黄河路333号201室A区056单元

办公地址：上海市徐汇区宜山路700号普天信息产业园2期C5栋2楼

法定代表人：金佶

联系人：沈娟

电话：8621-34013996

客服电话：8621-34013999

网站：<https://www.hotjijin.com/>

(24) 泛华普益基金销售有限公司

注册地址：成都市成华区建设路9号高地中心1101室

办公地址：成都市锦江区东大街 99 号平安金融中心 1501 室

法定代表人：于海锋

联系人：陈金红

电话：028-86758820-803

客服电话：400-020-0606

网址：www.puyifund.com.cn/

(25) 北京虹点基金销售有限公司

注册地址：北京市朝阳区工人体育场北路甲 2 号裙房 2 层 222 单元

办公地址：北京市朝阳区工人体育场北路甲 2 号裙房 2 层 222 单元

法定代表人：郑毓栋

联系人：陈铭洲

电话：010-65951887

传真：010-65951887

客户服务电话：400-618-0707

网址：www.hongdianfund.com

(26) 上海联泰基金销售有限公司

注册地址：中国（上海）自由贸易试验区富特北路 277 号 3 层 310 室

办公地址：上海市长宁区福泉北路 518 号 8 号楼 3 层

法定代表人：尹彬彬

联系人：兰敏

电话：021-52822063

传真：021-52975270

客户服务电话：400-166-6788

网址：www.66zichan.com

(27) 北京辉腾汇富基金销售有限公司

注册地址：北京市东城区建国门内大街 18 号 15 层办公楼一座 1502 室

办公地址：北京市东城区朝阳门北大街 8 号富华大厦 F 座 12 层 B 室

法定代表人：李振

联系人：魏尧

电话：010-65181028

传真：010-65174782/65231189

客服电话：400-066-9355

网址：www.htfund.com

(28) 北京微动利基金销售有限公司

注册地址：北京市石景山区古城西路 113 号 3 层 342 室

办公地址：北京市石景山区古城西路 113 号景山财富中心 341-342 室

法定代表人：季长军

联系人：何鹏

电话：010-52609656

传真：010-51957430

客户服务电话：400-188-5687

网址：www.buyforyou.com.cn

(29) 深圳富济基金销售有限公司

注册地址：深圳市福田区福田街道岗厦社区金田路 3088 号中洲大厦 3203A 单元

办公地址：深圳市福田区福田街道岗厦社区金田路 3088 号中洲大厦 3203A 单元

法定代表人：刘鹏宇

联系人：刘勇

电话：0755-83999907-8814

传真：0755-83999926

客户服务电话：0755-83999907

网址：www.fujiwealth.cn

(30) 北京创金启富基金销售有限公司

注册地址：北京市西城区民丰胡同 31 号 5 号楼 215A

办公地址：北京市西城区白纸坊东街 2 号经济日报社综合楼 A 座 712

法定代表人：梁蓉

联系人：王瑶

电话：010-66154828

传真：010-63583991

客户服务电话：010-66154828

网址：www.5irich.com

(31) 中证金牛（北京）投资咨询有限公司

注册地址：北京市丰台区东管头1号2号楼2-45室

办公地址：北京市西城区宣武门外大街甲1号环球财讯中心A座5层

法定代表人：钱昊旻

联系人：沈晨

电话：010-59336544

传真：010-59336586

客户服务电话：4008-909-998

网址：www.jnlc.com

(32) 奕丰基金销售有限公司

注册地址：深圳市前海深港合作区前湾一路1号A栋201室（入驻深圳市前海商务秘书有限公司）

办公地址：深圳市南山区海德三道航天科技广场A座17楼1704室

法定代表人：TEO WEE HOWE

联系人：叶健

电话：0755-89460500

传真：0755-21674453

客户服务电话：400-684-0500

网址：www.ifastps.com.cn

(33) 珠海盈米基金销售有限公司

注册地址：珠海市横琴新区宝华路6号105室-3491

办公地址：广州市海珠区琶洲大道东1号保利国际广场南塔12楼B1201-1203

法定代表人：肖雯

联系人：邱湘湘

电话：020-89629099

传真：020-89629011

客服电话：020-89629066

网址：www.yingmi.cn

(34) 上海基煜基金销售有限公司

注册地址：上海市崇明县长兴镇路潘园公路 1800 号 2 号楼 6153 室（上海泰和经济发展区）

办公地址：上海市浦东新区银城中路 488 号太平金融大厦 1503 室

法定代表人：王翔

联系人：吴鸿飞

电话：021-65370077-268

传真：021-55085991

客户服务电话：400-820-5369

网址：www.jiyufund.com.cn

（35）北京汇成基金销售有限公司

注册地址：北京市海淀区中关村大街 11 号 11 层 1108 号

办公地址：北京市西城区西直门外大街 1 号院 2 号楼

法定代表人：王伟刚

联系人：王骁骁

电话：010-56251471

传真：010-62680827

客户服务电话：400-619-9059

网址：www.hcjijin.com

（36）北京格上富信基金销售有限公司

注册地址：北京市朝阳区东三环北路 19 号楼 701 内 09 室

办公地址：北京市朝阳区东三环北路 19 号楼 701 内 09 室

法定代表人：李悦章

联系人：张林

电话：010-85594745

传真：010-85932427

客户服务电话：400-066-8586

网址：www.igesafe.com

（37）北京广源达信基金销售有限公司

注册地址：北京市西城区新街口外大街 28 号 C 座六层 605 室

办公地址：北京市朝阳区宏泰东街浦项中心 B 座 19 层

法定代表人：齐剑辉

联系人：姜英华

电话：010-52798634

传真：010-82055860

客户服务电话：400-623-6060

网址：www.niuniufund.com

(38) 上海万得基金销售有限公司

注册地址：中国（上海）自由贸易试验区福山路 33 号 11 楼 B 座

办公地址：上海市浦东新区浦明路 1500 号万得大厦 11 楼

法定代表人：王廷富

联系人：徐亚丹

电话：021-50712782

传真：021-5071 0161

客户服务电话：400-821-0203

网址：www.520fund.com.cn

(39) 北京恒天明泽基金销售有限公司

注册地址：北京市经济技术开发区宏达北路 10 号五层 5122 室

办公地址：北京市朝阳区东三环北路甲 19 号 SOHO 嘉盛中心 30 层 3001 室

法定代表人：周斌

联系人：陈霞

电话：010-59313555

传真：010-53509643

客户服务电话：4008-980-618

网址：www.chtwm.com

(40) 天津国美基金销售有限公司

注册地址：天津经济技术开发区第一大街 79 号 MSDC1-28 层 2801

办公地址：北京市朝阳区霄云路 26 号鹏润大厦 B 座 9 层

法定代表人：丁东华

联系人：郭宝亮

电话：010-59287061

传真：010-59287825

客户服务电话：400-111-0889

网址：www.gomefund.com

(41) 泰诚财富基金销售（大连）有限公司

注册地址：辽宁省大连市沙河口区星海中龙园3号

办公地址：辽宁省大连市沙河口区星海中龙园3号

法定代表人：李春光

联系人：徐江

电话：0411-88891212

传真：0411-84396536

客户服务电话：400-0411-001

网址：www.taichengcaifu.com

(42) 方德保险代理有限公司

注册地址：北京市西城区阜成门大街2号19层A2017

办公地址：北京市西城区阜成门大街2号19层A2017

法定代表人：夏予柱

联系人：胡明哲

电话：010-64068617

传真：010-68091380

客户服务电话：400-106-0101

网址：www.fundsure.com

(43) 北京新浪仓石基金销售有限公司

注册地址：北京市海淀区东北旺西路中关村软件园二期(西扩)N-1、N-2 地块新浪总部
科研楼5层518室

办公地址：北京市海淀区东北旺东路10号院东区3号楼为明大厦C座

法定代表人：赵芯蕊

联系人：李唯

电话：010-62675768

传真：8610-62676582

客户服务电话：010-62675369

网址：www.xincai.com

(44) 北京肯特瑞基金销售有限公司

注册地址：北京市海淀区显龙山路 19 号 1 幢 4 层 1 座 401

办公地址：北京市亦庄经济开发区科创十一街十八号院京东集团总部 A 座

法定代表人：江卉

联系人：黄立影

电话：010-89188345

传真：89189566

客户服务电话：个人业务：95118 企业业务：400 088 8816

网址：<http://fund.jd.com>

(45) 北京蛋卷基金销售有限公司

注册地址：北京市朝阳区阜通东大街 1 号院 6 号楼 2 单元 21 层 222507

办公地址：北京市朝阳区创远路 34 号院融新科技中心 C 座 17 层

法定代表人：钟斐斐

联系人：侯芳芳

电话：010-61840688

传真：010-61840699

客户服务电话：400-159-9288

网址：<https://danjuanapp.com>

(46) 济安财富（北京）基金销售有限公司

注册地址：北京市朝阳区太阳宫中路 16 号院 1 号楼 3 层 307

办公地址：北京市朝阳区太阳宫中路 16 号院 1 号楼 3 层 307

法定代表人：杨健

联系人：李海燕

电话：010-65309516

传真：010-65330699

客户服务电话：400-673-7010

网址：www.jianfortune.com

(47) 上海挖财基金销售有限公司

注册地址：中国（上海）自由贸易试验区杨高南路 799 号 5 层 01、02、03 室

办公地址：中国（上海）自由贸易试验区杨高南路 799 号 5 层 01、02、03 室

法定代表人：冷飞

联系人：孙琦

电话：021-50810683

传真：021-50810687

客户服务电话：021-50810673

网址：www.wacaijijin.com

（48）南京苏宁基金销售有限公司

注册地址：江苏省南京市玄武区苏宁大道 1-5 号

办公地址：江苏省南京市玄武区苏宁大道 1-5 号

法定代表人：王锋

联系人：张慧

电话：025-66996699-882796

传真：无

客户服务电话：95177

网址：www.snjijin.com

（49）大连网金基金销售有限公司

注册地址：辽宁省大连市沙河口区体坛路 22 号诺德大厦 2 层 202 室

办公地址：辽宁省大连市沙河口区体坛路 22 号诺德大厦 2 层 202 室

法定代表人：樊怀东

联系人：贾伟刚

电话：0411-39027808

传真：0411-39027835

客户服务电话：4000-899-100

网址：www.yibaijin.com

（50）北京百度百盈基金销售有限公司

注册地址：北京市海淀区上地十街 10 号 1 幢 1 层 101

办公地址：北京市海淀区信息路甲 9 号奎科大厦

法定代表人：张旭阳

联系人：霍博华

电话：010-61952703

传真：010-61951007

客户服务电话：95055-4

网址：www.baiyingfund.com

（51）玄元保险代理有限公司

注册地址：中国（上海）自由贸易试验区张杨路 707 号 1105 室

办公地址：中国（上海）自由贸易试验区张杨路 707 号 1105 室

法定代表人：马永谔

联系人：卢亚博

电话：021-50701053

传真：021-50701053

客户服务电话：021-50701053

网址：http://www.xyinsure.com/kfit_xybx

（52）大同证券有限责任公司

注册地址：山西省大同市城区迎宾街 15 号桐城中央 21 层

办公地址：太原市长治路 111 号山西世贸中心 A 座 F12、F13

法定代表人：董祥

联系人：薛津

电话：0351-4130322

传真：0351-7219891

客户服务电话：4007121212

网址：<http://www.dtsbc.com.cn>

（53）中信建投证券股份有限公司

注册地址：北京市朝阳区安立路 66 号 4 号楼

办公地址：北京市朝阳区门内大街 188 号

法定代表人：王常青

联系人：权唐

电话：010-85130588

客户服务电话：95587/4008-888-108

网址：www.csc108.com

(54) 中信证券股份有限公司

注册地址:广东省深圳市福田区中心三路8号卓越时代广场(二期)北座 邮编:518048

法定代表人:张佑君

办公地址:北京市朝阳区亮马桥路48号中信证券大厦 邮编:100026

电话:010-60838888

传真:010-6083 6029

联系人:王一通

客服电话:95548

公司网址:www.cs.ecitic.com

(55) 中信证券(山东)有限责任公司

注册地址:青岛市崂山区深圳路222号1号楼2001

办公地址:青岛市市南区东海西路28号龙翔广场东座5层

法定代表人:姜晓林

联系人:焦刚

电话:0531-89606166

传真:0532-85022605

客户服务电话:95548

网址:sd.citics.com

(56) 中信期货有限公司

注册地址:深圳市福田区中心三路8号卓越时代广场(二期)北座13层1301-1305室、14层

办公地址:深圳市福田区中心三路8号卓越时代广场(二期)北座13层1301-1305室、14层

法定代表人:张皓

联系人:刘宏莹

电话:010-6083 3754

传真:021-6081 9988

客户服务电话:400-990-8826

网址:www.citicsf.com

(57) 西南证券股份有限公司

注册地址：重庆市江北区桥北苑 8 号

办公地址：重庆市江北区桥北苑 8 号西南证券大厦

法定代表人：廖庆轩

联系人：周青

电话：023-63786633

传真：023-67616310

客户服务电话：95355、4008096096

网址：<http://www.swsc.com.cn>

(58) 中国工商银行股份有限公司

注册地址：北京市西城区复兴门内大街 55 号

办公地址：北京市西城区复兴门内大街 55 号

法定代表人：陈四清

传真：010-66107914

客户服务电话：95588

网址：<http://www.icbc.com.cn/>

(59) 招商银行股份有限公司

注册地址：深圳市福田区深南大道 7088 号

办公地址：深圳市福田区深南大道 7088 号

法定代表人：李建红

联系人：季平伟

电话：0755-83198888

传真：0755-83195049

客户服务电话：95555

网址：<http://www.cmbchina.com/>

基金管理人可根据《中华人民共和国证券投资基金法》、《公开募集证券投资基金运作管理办法》、《证券投资基金销售管理办法》和本基金基金合同等的规定，选择其他符合要求的机构销售本基金，详见基金管理人网站。（二）基金登记机构

名称：工银瑞信基金管理有限公司

注册地址：北京市西城区金融大街 5 号、甲 5 号 6 层甲 5 号 601、甲 5 号 7 层甲 5 号 701、

甲 5 号 8 层甲 5 号 801、甲 5 号 9 层甲 5 号 901

注册登记业务办公地址：北京市西城区金融大街 5 号新盛大厦 A 座 6 层

法定代表人：王海璐

全国统一客户服务电话：400-811-9999

传 真：010-66583100

联系人：朱辉毅

（三）律师事务所及经办律师

名称：上海市通力律师事务所

注册地址：上海市银城中路 68 号时代金融中心 19 楼

办公地址：上海市银城中路 68 号时代金融中心 19 楼

负责人：俞卫锋

电话：021-31358666

传真：021-31358600

联系人：陈颖华

经办律师：黎明、陈颖华

（四）会计师事务所及经办注册会计师

名 称：安永华明会计师事务所(特殊普通合伙)

住 所：北京市东城区东长安街 1 号东方广场安永大楼 17 层 01-12 室

办公地址：北京市东城区东长安街 1 号东方广场安永大楼 17 层 01-12 室

执行事务合伙人：毛鞍宁

经办注册会计师：徐艳，贺耀

联系电话：（010）58154079

传真：（010）85188298

联系人：贺耀

四、基金的名称

本基金名称：工银瑞信红利优享灵活配置混合型证券投资基金。

五、基金的类型

本基金类型：混合型基金。

六、基金的投资目标

本基金在合理配置股票与债券等资产的基础上,采取积极有效的风险防控措施控制组合风险并保持良好流动性,通过优选内地与香港股票市场交易互联互通机制下的港股投资标的和沪深两市优质上市公司,力争获取超越业绩比较基准的最大化收益。

七、基金的投资范围

本基金的投资范围为具有良好流动性的金融工具,包括国内依法发行上市交易的股票(包括中小板、创业板及其他中国证监会允许基金投资的股票)、内地与香港股票市场交易互联互通机制允许买卖的规定范围内的香港联合交易所上市的股票(以下简称“港股通投资标的股票”)、权证、股指期货、债券(包括国债、地方政府债、政府支持机构债券、金融债、企业债、公司债、公开发行的次级债、可转换债券、分离交易可转债的纯债部分、可交换债券、央行票据、中期票据、短期融资券、超短期融资券等)、国债期货、资产支持证券、债券回购、银行存款、同业存单、现金,以及法律法规或中国证监会允许基金投资的其他金融工具(但须符合中国证监会的相关规定)。

如法律法规或监管机构以后允许基金投资其他品种,基金管理人在履行适当程序后,可以将其纳入投资范围。

本基金的投资组合比例为:股票占基金资产的比例为0% - 95%(投资于港股通投资标的股票的比例占基金股票资产的比例为0%-50%),其中投资于红利股的比例不低于非现金基金资产的80%。每个交易日日终在扣除股指期货合约、国债期货合约需缴纳的交易保证金后,应当保持不低于基金资产净值的5%的现金或到期日在一年以内的政府债券,其中现金不包括结算备付金、存出保证金、应收申购款等。

如法律法规或中国证监会允许,基金管理人在履行适当程序后,可以调整上述投资品种的投资比例。

八、基金的投资策略

(一) 投资策略

1、资产配置策略

本基金将由投资研究团队及时跟踪市场环境变化,根据宏观经济运行态势、宏观经济政策变化、证券市场运行状况、国际市场变化情况等因素的深入研究,判断国内及香港证券市

场的发展趋势，结合行业状况、公司价值性和成长性分析，综合评价各类资产的风险收益水平。在充足的宏观形势判断和策略分析的基础上，采用动态调整策略，在市场上涨阶段中，适当增加权益类资产配置比例，在市场下行周期中，适当降低权益类资产配置比例。

2、股票选择策略

(1) 红利股初选

本基金将综合考察上市公司历史分红记录、分红率、分红预期等指标，来对 A 股和港股通投资标的进行筛选。具体选股标准包括满足以下一项或多项标准的上市公司，即符合本基金对“红利股”的选股标准：

- 1) 过去三年内至少存在二次分红记录，其中分红包括现金股利和股票股利；
- 2) 过去 1 年的年度股息率不低于同期一年期定期存款的收益率；
- 3) 预期公司具有高于市场平均水平的股利收益。

(2) 红利股精选

在红利股初选的基础上，本基金将采取定量分析与定性分析相结合的分析方式，精选具有核心竞争优势和持续增长潜力，且估值水平相对合理的股票进行重点投资。本基金将主要通过港股通投资于香港股票市场。

1) 定性分析：

①**公司治理能力**：具有稳定派息能力，且派息率较高的公司普遍具有较高的公司治理能力，优秀的资本配置能力，并长期愿意与投资者分享回报。本基金认为具有良好公司治理机制的公司具有以下几个方面的特征：

- a. 公司治理框架保护并便于行使股东权利，公平对待所有股东；
- b. 尊重公司相关利益者的权利；
- c. 公司信息披露及时、准确、完整；
- d. 公司董事会勤勉、尽责，运作透明；
- e. 公司股东能够对董事会成员施加有效的监督，公司能够保证外部审计机构独立、客观地履行审计职责。不符合上述治理准则的公司，本基金将给予其较低的评级。

②**自由现金流产生能力**：自由现金流是决定公司内在价值的重要因素；稳定且增长的派息反映公司的业务模型在其所属行业，及经济周期内具有较强的可持续性。本基金将对公司的财务状况、所处行业和商业模式进行综合全面的分析考察公司的自由现金流的产生能力。

③**盈利能力**：股息盈利可预见性强的公司能有效降低风险，提升估值。对企业盈利能力的考察重点关注企业盈利模式的属性以及成熟程度，考察核心竞争力的不可复制性、可持续

性、稳定性；

2) 定量分析：

在定量分析方面，本基金将通过成长性指标（预期主营业务收入增长率、净利润增长率、PEG）、相对价值指标（P/E、P/B、P/CF、EV/EBITDA）以及绝对估值指标（DCF）的定量评判，筛选出具有 GARP（合理价格成长）性质的股票。

(3) 港股通投资标的股票投资策略

本基金将仅通过内地与香港股票市场交易互联互通机制投资于香港股票市场，不使用合格境内机构投资者(QDII)境外投资额度进行境外投资。

本基金所投资港股通投资标的股票除适用上述个股投资策略外，本基金投资港股通投资标的股票还需关注：

1) 香港股票市场制度与大陆股票市场存在的差异对股票投资价值的影响，比如行业分布、交易制度、市场流动性、投资者结构、市场波动性、涨跌停限制、估值与盈利回报等方面；

2) 港股通每日额度应用情况；

3) 人民币与港币间的汇兑比率变化。

3、债券投资策略

本基金在固定收益证券投资与研究方面，实行投资策略研究专业化分工制度，专业研究人员分别从利率、债券信用风险等角度，提出独立的投资策略建议，经固定收益投资团队讨论，并经投资决策委员会批准后形成固定收益证券指导性投资策略。

(1) 利率策略

研究 GDP、物价、就业、国际收支等国民经济运行状况，分析宏观经济运行的可能情景，预测财政政策、货币政策等政府宏观经济政策取向，分析金融市场资金供求状况变化趋势及结构，在此基础上预测金融市场利率水平变动趋势，以及金融市场收益率曲线斜度变化趋势。

组合久期是反映利率风险最重要的指标，根据对市场利率水平的变化趋势的预期，综合宏观经济状况和货币政策等因素的分析判断，可以制定出组合的目标久期，预期市场利率水平将上升时，降低组合的久期，以规避债券价格下降的风险和资本损失，获得较高的再投资收益；预期市场利率将下降时，提高组合的久期，在市场利率实际下降时获得债券价格上升的收益，并获得较高利息收入。

(2) 信用策略

根据国民经济运行周期阶段，分析债券发行人所处行业发展前景，发行人业务发展状况，

企业市场地位，财务状况，管理水平，债务水平等因素，评价债券发行人的信用风险，并根据特定债券的发行契约，评价债券的信用级别，确定债券的信用风险利差与投资价值。

（3）债券选择与组合优化

本基金将根据债券市场情况，基于利率期限结构及债券的信用级别，在综合考虑流动性、市场分割、息票率、税赋特点、提前偿还和赎回等因素的基础上，评估债券投资价值，选择定价合理或者价值被低估的债券构建投资组合，并根据市场变化情况对组合进行优化。

（4）可转换债券、可交换债券投资

可转换债券兼具权益类证券与固定收益类证券的特性，具有抵御下行风险、获取股票价格上涨收益的特点，是本基金的重要投资对象之一。本基金将选择公司基本素质优良、其对应的基础证券有着较高上涨潜力的可转换债券进行投资，并采用期权定价模型等数量化估值工具评定其投资价值，以合理价格买入并持有。

4、资产支持证券投资策略

本基金将重点对市场利率、发行条款、支持资产的构成及质量、提前偿还率、风险补偿收益和市场流动性等影响资产支持证券价值的因素进行分析，并辅助采用蒙特卡洛方法等数量化定价模型，评估资产支持证券的相对投资价值并做出相应的投资决策。

5、衍生品投资策略

（1）股指期货投资策略

本基金为提高投资效率，更好地达到本基金的投资目标，在风险可控的前提下，本着谨慎原则，以套期保值为目的，参与股指期货投资。本基金将根据对现货和期货市场的分析，发挥股指期货杠杆效应和流动性好的特点，采用股指期货在短期内取代部分现货，获取市场敞口，投资策略包括多头套期保值和空头套期保值。多头套期保值指当基金需要买入现货时，为避免市场冲击，提前建立股指期货多头头寸，然后逐步买入现货并解除股指期货多头，当完成现货建仓后将股指期货平仓；空头套期保值指当基金需要卖出现货时，先建立股指期货空头头寸，然后逐步卖出现货并解除股指期货空头，当现货全部清仓后将股指期货平仓。本基金在股指期货套期保值过程中，将定期测算投资组合与股指期货的相关性、投资组合 beta 的稳定性，精细化确定投资方案比例。

（2）权证投资策略

本基金将因为上市公司进行股权分置改革、或增发配售等原因被动获得权证，或者本基金在进行套利交易、避险交易等情形下将主动投资权证。本基金进行权证投资时，将在对权证标的证券进行基本面研究及估值的基础上，结合隐含波动率、剩余期限、标的证券价格走

势等参数，运用数量化期权定价模型，确定其合理内在价值，从而构建套利交易或避险交易组合，力求取得最优的风险调整收益。

（3）国债期货投资策略

本基金为提高对利率风险管理能力，在风险可控的前提下，以套期保值为目的，本着谨慎原则参与国债期货投资。国债期货作为利率衍生品的一种，有助于管理债券组合的久期、流动性和风险水平。本基金将按照相关法律法规的规定，结合对宏观经济形势和政策趋势的判断、对债券市场进行定性和定量分析；构建量化分析体系，对国债期货和现货的基差、国债期货的流动性、波动水平、套期保值的有效性等指标进行跟踪监控，在最大限度保证基金资产安全的基础上，力求实现基金资产的长期稳定增值。

九、基金的业绩比较基准

本基金的业绩比较基准为： $30\% \times$ 恒生港股通高股息低波动指数收益率（经汇率调整后） $+30\% \times$ 沪深 300 红利指数收益率 $+40\% \times$ 中债综合财富（总值）指数收益率。

恒生港股通高股息低波动指数是由恒生指数服务有限公司编制，在所有符合“沪港通”及“深港通”候选资格的恒生综合指数成分股中，选择 50 只拥有连续 3 年派息记录的高股息低波动证券作为成分股，以其净股息率加权的方式计算比重，每只成分股的比重上限设定为 5%，是反映可通过港股通买卖的香港上市高股息低波动证券的表现的指数。

沪深 300 红利指数以沪深 300 指数样本股中股息率最高的 50 只股票为成分股，采用股息率作为权重分配依据，以反映沪深 300 指数中高股息率股票的整体表现。

中债综合财富（总值）指数由中央国债登记结算有限责任公司编制的反映中国债券市场总体走势的代表性指数。该指数的样本券覆盖我国银行间市场和交易所市场，成份债券包括国债、央行票据、金融债、企业债券、短期融资券等几乎所有债券种类，具有广泛的市场代表性，能够反映债券市场总体走势。中债综合财富（总值）指数是以债券全价计算的指数值，考虑了付息日利息再投资因素，即在样本券付息时将利息再投资计入指数之中。

本基金是灵活配置混合型证券投资基金，将适时调整各类资产的配置比例，追求相对稳定的投资收益，权益投资方面重点投资香港股票市场。本基金对恒生港股通高股息低波动指数、沪深 300 红利指数、中债综合财富（总值）分别赋予 30%、30%和 40%的权重，符合本基金的配置理念和投资特性。本基金管理人认为，该业绩比较基准目前能够忠实地反映本基金的风险收益特征。

如果上述业绩比较基准停止发布或变更名称，或者今后法律法规发生变化，或者有更权

威的、更能为市场普遍接受的业绩比较基准推出，经与基金托管人协商一致，本基金可按照监管部门要求履行适当程序后变更业绩比较基准并及时公告，无须召开基金份额持有人大会，但应于变更实施日前在指定媒介公告。

十、基金的风险收益特征

本基金为混合型基金，预期收益和风险水平低于股票型基金，高于债券型基金与货币市场基金。本基金将投资港股通投资标的股票，需承担港股通机制下因投资环境、投资标的、市场制度以及交易规则等差异带来的特有风险。

十一、基金的投资组合报告

本投资组合的报告期为 2019 年 7 月 1 日起至 9 月 30 日止（财务数据未经审计）。

1.1 报告期末基金资产组合情况

序号	项目	金额（元）	占基金总资产的比例（%）
1	权益投资	6,233,056.96	70.95
	其中：股票	6,233,056.96	70.95
2	基金投资	-	-
3	固定收益投资	-	-
	其中：债券	-	-
	资产支持证券	-	-
4	贵金属投资	-	-
5	金融衍生品投资	-	-
6	买入返售金融资产	-	-
	其中：买断式回购的买入返售金融资产	-	-
7	银行存款和结算备付金合计	2,543,597.83	28.95
8	其他资产	9,061.49	0.10
9	合计	8,785,716.28	100.00

注：1、由于四舍五入的原因金额占基金总资产的比例分项之和与合计可能有尾差。

2、本基金本报告期末通过港股通交易机制投资的港股公允价值为 1,989,506.00 元，占期末基金资产净值比例为 23.18%。

1.2 报告期末按行业分类的股票投资组合

1.2.1 报告期末按行业分类的境内股票投资组合

代码	行业类别	公允价值（元）	占基金资产净值比例（%）
A	农、林、牧、渔业	-	-

B	采矿业	-	-
C	制造业	2,374,530.00	27.67
D	电力、热力、燃气及水生产和供应业	-	-
E	建筑业	-	-
F	批发和零售业	-	-
G	交通运输、仓储和邮政业	-	-
H	住宿和餐饮业	-	-
I	信息传输、软件和信息技术服务业	-	-
J	金融业	1,723,028.00	20.08
K	房地产业	145,992.96	1.70
L	租赁和商务服务业	-	-
M	科学研究和技术服务业	-	-
N	水利、环境和公共设施管理业	-	-
O	居民服务、修理和其他服务业	-	-
P	教育	-	-
Q	卫生和社会工作	-	-
R	文化、体育和娱乐业	-	-
S	综合	-	-
	合计	4,243,550.96	49.44

注：由于四舍五入的原因公允价值占基金资产净值的比例分项之和与合计可能有尾差。

1.2.2 报告期末按行业分类的港股通投资股票投资组合

行业类别	公允价值（人民币）	占基金资产净值比例（%）
Financials 金融	730,596.00	8.51
Health Care 医疗保健	357,860.00	4.17
Industrials 工业	354,380.00	4.13
Real Estate 房地产	546,670.00	6.37
合计	1,989,506.00	23.18

注：1、以上分类采用全球行业分类标准（GICS）；

2、由于四舍五入的原因市值占基金资产净值的比例分项之和与合计可能有尾差。

1.3 报告期末按公允价值占基金资产净值比例大小排序的前十名股票投资明细

序号	股票代码	股票名称	数量（股）	公允价值（元）	占基金资产净值比例（%）
1	601939	建设银行	115,500	807,345.00	9.41
2	600809	山西汾酒	9,900	765,369.00	8.92
3	000651	格力电器	9,700	555,810.00	6.48
4	01658	邮储银行	102,000	439,620.00	5.12
5	600309	万华化学	9,500	419,425.00	4.89
6	01918	融创中国	14,000	397,740.00	4.63
7	02877	神威药业	58,000	357,860.00	4.17

8	600837	海通证券	24,825	354,997.50	4.14
9	01052	越秀交通 基建	58,000	354,380.00	4.13
10	000858	五粮液	2,700	350,460.00	4.08

1.4 报告期末按债券品种分类的债券投资组合

本基金本报告期末未持有债券。

1.5 报告期末按公允价值占基金资产净值比例大小排序的前五名债券投资明细

本基金本报告期末未持有债券。

1.6 报告期末按公允价值占基金资产净值比例大小排序的前十名资产支持证券投资明细

本基金本报告期末未持有资产支持证券。

1.7 报告期末按公允价值占基金资产净值比例大小排序的前五名贵金属投资明细

本基金本报告期末未持有贵金属。

1.8 报告期末按公允价值占基金资产净值比例大小排序的前五名权证投资明细

本基金本报告期末未持有权证。

1.9 报告期末本基金投资的股指期货交易情况说明

1.9.1 报告期末本基金投资的股指期货持仓和损益明细

本基金本报告期末未持有股指期货投资，也无期间损益。

1.9.2 本基金投资股指期货的投资政策

本报告期内，本基金未运用股指期货进行投资。

1.10 报告期末本基金投资的国债期货交易情况说明

1.10.1 本期国债期货投资政策

本报告期内，本基金未运用国债期货进行投资。

1.10.2 报告期末本基金投资的国债期货持仓和损益明细

本基金本报告期末未持有国债期货投资，也无期间损益。

1.10.3 本期国债期货投资评价

本报告期内，本基金未运用国债期货进行投资。

1.11 投资组合报告附注

1.11.1 本基金投资的前十名证券的发行主体本期受到调查以及处罚的情况的说明

本基金投资的前十名证券的发行主体本期未出现被监管部门立案调查，或在报告编制日前一年内受到公开谴责、处罚的情形。

1.11.2 基金投资的前十名股票超出基金合同规定的备选股票库情况的说明

本基金投资的前十名股票未超出基金合同规定的备选股票库。

1.11.3 其他资产构成

序号	名称	金额（元）
1	存出保证金	2,758.94
2	应收证券清算款	-
3	应收股利	5,740.41
4	应收利息	562.14
5	应收申购款	-
6	其他应收款	-
7	待摊费用	-
8	其他	-
9	合计	9,061.49

1.11.4 报告期末持有的处于转股期的可转换债券明细

本基金本报告期末未持有处于转股期的可转换债券。

1.11.5 报告期末前十名股票中存在流通受限情况的说明

无。

1.11.6 投资组合报告附注的其他文字描述部分

无。

十二、基金的业绩

基金管理人承诺以恪尽职守、诚实信用、勤勉尽责的原则管理和运用基金财产，但不保证基金一定盈利，也不向投资者保证最低收益。基金的过往业绩并不代表其未来表现。投资有风险，投资者在作出投资决策前应仔细阅读本基金的招募说明书。

1、本基金合同生效日为2018年12月25日，基金合同生效以来（截至2019年9月30日）的投资业绩及同期基准的比较如下表所示：

工银红利优享混合A

阶段	净值增长率 ①	净值增长率 标准差 ②	业绩比较基 准收益率③	业绩比较基准 收益率标准差 ④	①-③	②-④
2018.12.25-2018.12.31	0.03%	0.01%	-0.02%	0.22%	0.05%	-0.21%
2019.1.1-2019.9.30	2.29%	0.83%	3.95%	0.60%	-1.66%	0.23%
自基金合同生效日起至 今	2.32%	0.82%	3.93%	0.59%	-1.61%	0.23%

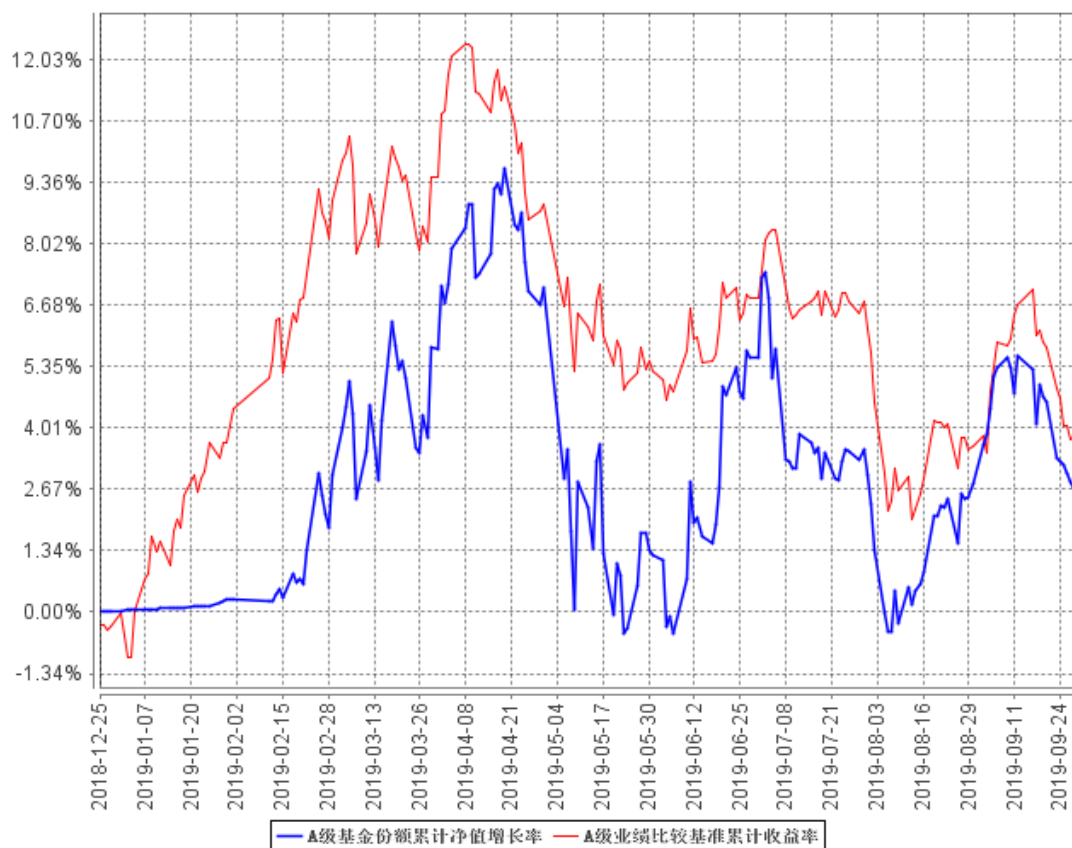
工银红利优享混合C

阶段	净值增长率 ①	净值增长率 标准差 ②	业绩比较基 准收益率③	业绩比较基准 收益率标准差 ④	①-③	②-④
2018.12.25-2018.12.31	0.02%	0.01%	-0.02%	0.22%	0.04%	-0.21%
2019.1.1-2019.9.30	1.70%	0.83%	3.95%	0.60%	-2.25%	0.23%
自基金合同生效日起至 今	1.72%	0.82%	3.93%	0.59%	-2.21%	0.23%

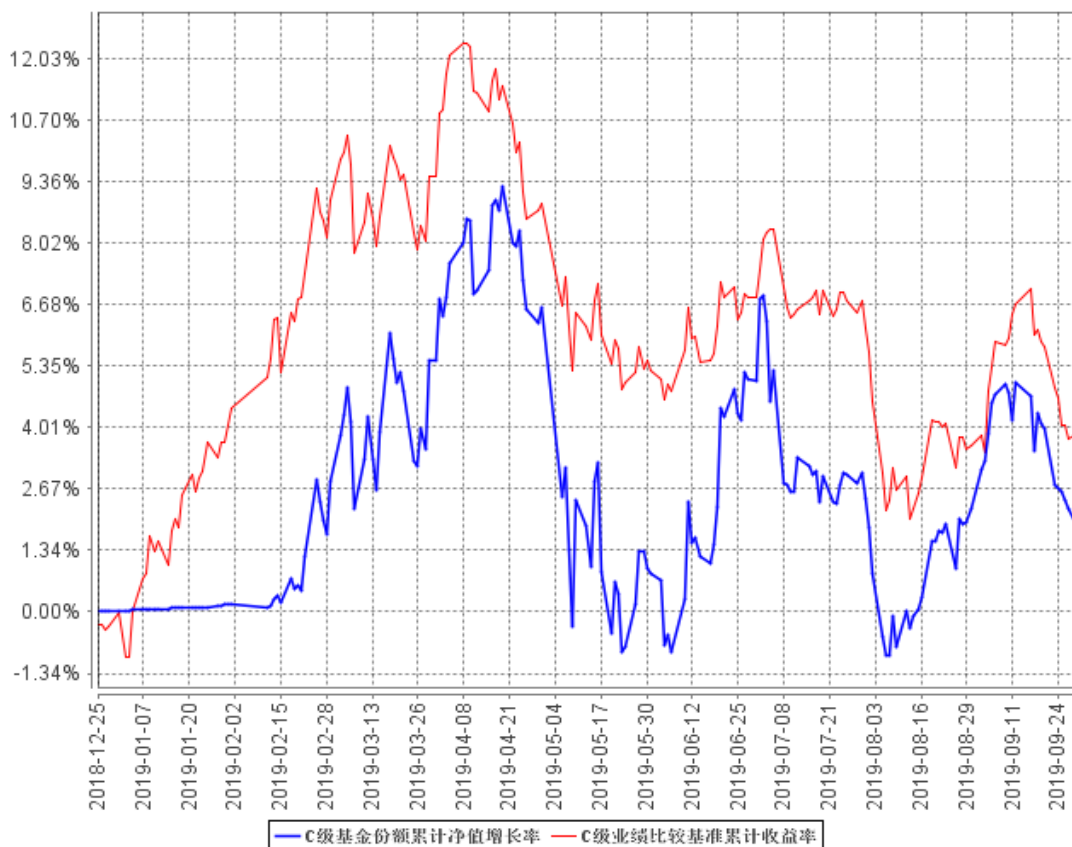
2、本基金合同生效以来基金累计净值增长率与同期业绩比较基准收益率变动的比较：

(2018年12月25日至2019年9月30日)

A级基金份额累计净值增长率与同期业绩比较基准收益率的历史走势对比图



C级基金份额累计净值增长率与同期业绩比较基准收益率的历史走势对比图



注：1、本基金基金合同于2018年12月25日生效。截至报告期末，本基金基金合同生效不满一年。

2、根据基金合同规定，本基金建仓期为6个月。建仓期满，本基金的投资符合基金合同关于投资范围及投资限制的规定：股票占基金资产的比例为0% - 95%（投资于港股通投资标的股票的比例占基金股票资产的比例为0%-50%），其中投资于红利股的比例不低于非现金基金资产的80%。每个交易日日终在扣除股指期货合约、国债期货合约需缴纳的交易保证金后，应当保持不低于基金资产净值的5%的现金或到期日在一年以内的政府债券，其中现金不包括结算备付金、存出保证金、应收申购款等。

十三、费用概览

（一）与基金运作有关的费用

1、基金费用的种类

- （1）基金管理人的管理费；
- （2）基金托管人的托管费；
- （3）本基金从C类基金份额的基金财产中计提的销售服务费；

- (4) 《基金合同》生效后与基金相关的信息披露费用；
- (5) 《基金合同》生效后与基金相关的会计师费、公证费、律师费、仲裁费和诉讼费；
- (6) 基金份额持有人大会费用；
- (7) 基金的证券、期货交易费用；
- (8) 基金的银行汇划费用；
- (9) 基金的相关账户的开户及维护费用；
- (10) 因投资港股通投资标的股票而产生的各项合理费用；
- (11) 按照国家有关规定和《基金合同》约定，可以在基金财产中列支的其他费用。

2、基金费用计提方法、计提标准和支付方式

(1) 基金管理人的管理费

在通常情况下，基金管理费按前一日基金资产净值 1.5%年费率计提。计算方法如下：

$$H=E \times 1.5\% \div \text{当年天数}$$

H 为每日应计提的基金管理费

E 为前一日的基金资产净值

基金管理费每日计算，逐日累计至每月月末，按月支付，经基金管理人与基金托管人双方核对无误后，基金托管人按照与基金管理人协商一致的方式于次月前 5 个工作日内从基金财产中一次性支付给基金管理人。若遇法定节假日、公休日等，支付日期顺延。

(2) 基金托管人的托管费

在通常情况下，基金托管费按前一日基金资产净值的 0.25%年费率计提。计算方法如下：

$$H=E \times 0.25\% \div \text{当年天数}$$

H 为每日应计提的基金托管费

E 为前一日的基金资产净值

基金托管费每日计算，逐日累计至每月月末，按月支付，经基金管理人与基金托管人双方核对无误后，基金托管人按照与基金管理人协商一致的方式于次月前 5 个工作日内从基金财产中一次性支取。若遇法定节假日、公休日等，支付日期顺延。

(3) C 类基金份额的销售服务费

本基金 A 类基金份额不收取销售服务费，C 类基金份额的销售服务费按前一日 C 类基金份额的基金资产净值的 0.40%的年费率计提。C 类基金份额的销售服务费的计算方法如下：

$$H=E \times 0.40\% \div \text{当年天数}$$

H 为 C 类基金份额每日应计提的销售服务费

E 为 C 类基金份额前一日基金资产净值

C 类基金份额销售服务费每日计算，逐日累计至每月月末，按月支付。经基金管理人与基金托管人双方核对无误后，基金托管人按照与基金管理人协商一致的方式于次月前 5 个工作日内从基金财产中一次性支付给基金管理人，由基金管理人代付给销售机构。若遇法定节假日、公休日等，支付日期顺延。

上述“1、基金费用的种类”中第（4）—（11）项费用，根据有关法规及相应协议规定，按费用实际支出金额列入当期费用，由基金托管人从基金财产中支付。

3、不列入基金费用的项目

下列费用不列入基金费用：

（1）基金管理人和基金托管人因未履行或未完全履行义务导致费用支出或基金财产的损失；

（2）基金管理人和基金托管人处理与基金运作无关的事项发生的费用；

（3）《基金合同》生效前的相关费用；

（4）其他根据相关法律法规及中国证监会的有关规定不得列入基金费用的项目。

4、基金税收

本基金运作过程中涉及各纳税主体，其纳税义务按国家税收法律、法规执行。

鉴于基金管理人为本基金的利益投资、运用基金财产过程中，可能因法律法规、税收政策的要求而成为纳税义务人，就归属于基金的投资收益、投资回报和/或本金承担纳税义务。因此，本基金运营过程中由于上述原因发生的增值税等税负，仍由本基金财产承担，届时基金管理人与基金托管人可能通过本基金财产账户直接缴付，或划付至管理人账户并自基金管理人依据税务部门要求完成税款申报缴纳。

（二）与基金销售有关的费用

1、本基金基金份额分为 A 类和 C 类基金份额。投资人申购 A 类基金份额在申购时支付申购费用，申购 C 类基金份额不支付申购费用，而是从该类别基金资产中计提销售服务费。

2、申购费

本基金对申购设置级差费率，投资者在一天之内如有多笔申购，适用费率按单笔分别计算。

本基金 A 类和 C 类基金份额的申购费率如下表所示：

基金的申购费率结构

费用种类	A类基金份额		C类基金份额
	情形	费率	费率
申购费率	申购金额(M) < 100万	1.5%	0%
	100万 ≤ M < 300万	1.0%	
	300万 ≤ M < 500万	0.8%	
	M ≥ 500万	按笔收取, 1,000元/笔	

本基金的申购费用由A类基金份额的申购人承担,主要用于本基金的市场推广、销售、注册登记等各项费用,不列入基金财产。

3、赎回费

赎回费用由赎回基金份额的基金份额持有人承担,在基金份额持有人赎回基金份额时收取。对持续持有期少于30日的A类基金份额和C类基金份额投资人收取的赎回费将全额计入基金财产;对持续持有期不少于30日但少于3个月的A类基金份额投资人收取的赎回费总额的75%计入基金财产;对持续持有期不少于3个月但少于6个月的A类基金份额投资人收取的赎回费总额的50%计入基金财产;对持续持有期不少于6个月的A类基金份额投资人收取的赎回费总额的25%计入基金财产。赎回费率随赎回基金份额持有期限的增加而递减,具体费率如下:

基金的赎回费率结构

费用种类	A类基金份额		C类基金份额	
	情形	费率	费率	
赎回费率	持有期限	赎回费率	持有期限	赎回费率
	Y < 7天	1.5%	Y < 7天	1.5%
	7天 ≤ Y < 30天	0.75%	7天 ≤ Y < 30天	0.5%
	30天 ≤ Y < 1年	0.50%	30天 ≤ Y	0%
	1年 ≤ Y < 2年	0.30%		
	Y ≥ 2年	0%		

注:Y为持有期限,1个月指30天,1年指365天。

4、赎回费用未计入基金财产的部分用于支付登记费和其他必要的手续费。

5、基金管理人可以在基金合同约定的范围内调整费率或收费方式,并最迟应于新的费率或收费方式实施日前依照《信息披露办法》的有关规定在指定媒介上公告。

6、当本基金发生大额申购或赎回情形时,基金管理人可以采用摆动定价机制,以确保基金估值的公平性,具体处理原则与操作规范遵循相关法律法规以及监管部门、自律规则的

规定。

7、基金管理人可以在不违反法律法规规定及基金合同约定且对基金份额持有人利益无实质不利影响的情形下根据市场情况制定基金促销计划，定期或不定期地开展基金促销活动。在基金促销活动期间，按相关监管部门要求履行必要手续后，基金管理人可以适当调低基金的申购费率和基金赎回费率。

十四、对招募说明书更新部分的说明

本基金管理人依据《基金法》、《运作办法》、《销售管理办法》、《信息披露办法》及其它有关法律法规的要求，对本基金招募说明书进行了更新，主要更新的内容如下：

- 1、在“三、基金管理人”部分，更新了基金管理人主要人员情况等相关内容。
- 2、在“五、相关服务机构”部分，更新了基金销售机构信息。
- 3、在“九、基金的投资”部分，更新了本基金最近一期投资组合报告的内容。
- 4、在“十、基金的业绩”部分，更新了本基金截至2019年9月30日的基金业绩的内容。
- 5、在“二十一、对基金份额持有人的服务”部分，修改了“关于联络方式”相关的内容。
- 6、在“二十二、其他应披露事项”部分，更新了本次更新内容期间的有关本基金的所
有公告。

上述内容仅为本更新招募说明书的摘要，投资人欲查询本更新招募说明书正文，可登陆工银瑞信基金管理有限公司网站www.icbccs.com.cn。

工银瑞信基金管理有限公司

二〇二〇年二月七日