

华泰柏瑞消费成长灵活配置混合型证券投资基金

更新的招募说明书摘要

2020 年第 1 号（基金经理变更）

华泰柏瑞消费成长灵活配置混合型证券投资基金（以下简称“本基金”）根据 2014 年 6 月 10 日中国证券监督管理委员会（以下简称“中国证监会”）《关于核准华泰柏瑞消费成长灵活配置混合型证券投资基金募集的批复》（证监许可【2014】579 号）的注册，并根据 2015 年 2 月 4 日《关于华泰柏瑞消费成长灵活配置混合型证券投资基金延期募集备案的回函》（机构部函【2015】371 号）进行募集。本基金的基金合同于 2015 年 5 月 20 日正式生效。

重要提示

华泰柏瑞基金管理有限公司（以下简称“基金管理人”或“管理人”或“本公司”）保证招募说明书的内容真实、准确、完整。本招募说明书在中国证监会注册，但中国证监会对本基金募集的注册，并不表明其对本基金的价值和收益作出实质性判断或保证，也不表明投资于本基金没有风险。

基金管理人依照恪尽职守、诚实信用、谨慎勤勉的原则管理和运用基金财产，但不保证基金一定盈利，也不保证最低收益。

本基金投资于证券市场，基金净值会因为证券市场波动等因素产生波动，投资者在投资本基金前，应全面了解本基金的产品特性，充分考虑自身的风险承受能力，理性判断市场，并承担基金投资中出现的各类风险，包括：因政治、经济、社会等环境因素对证券价格产生影响而形成的系统性风险、个别证券特有的非系统性风险、由于基金投资者连续大量赎回基金产生的流动性风险、基金管理人在基金管理实施过程中产生的基金管理风险等等。

投资者认购（或申购）本基金时应认真阅读本基金的招募说明书、基金合同及基金产品资料概要。基金管理人建议投资者根据自身的风险收益偏好，选择适合自己的基金产品，并且中长期持有。

基金的过往业绩并不预示其未来表现。

本更新招募说明书根据 2020 年 2 月 19 日发布的《华泰柏瑞基金管理有限公司关于聘任华泰柏瑞消费成长灵活配置混合型证券投资基金基金经理的公告》，对基金经理变更事项进行更新。

本更新招募说明书关于基金经理及基金管理人的内容截止日为 2020 年 2 月 19 日，关于

基金合同和托管协议变更事项、基金托管人信息的内容截止日为 2019 年 12 月 30 日，除非另有说明，本更新招募说明书所载其余内容截止日为 2019 年 5 月 19 日，有关财务和业绩表现数据截止日为 2019 年 3 月 31 日，财务和业绩表现数据未经审计。本基金托管人中国建设银行股份有限公司已于 2019 年 12 月 27 日对本次更新的招募说明书中的投资组合报告和业绩表现进行了复核确认。

本招募说明书关于基金产品资料概要的编制、披露及更新等内容，将不晚于 2020 年 9 月 1 日起执行。

一、基金管理人

（一）基金管理人概况

名称：华泰柏瑞基金管理有限公司

住所：中国（上海）自由贸易试验区民生路 1199 弄上海证大五道口广场 1 号 17 层

法定代表人：贾波

成立日期：2004 年 11 月 18 日

批准设立机关：中国证券监督管理委员会

批准设立文号：中国证监会证监基金字[2004]178 号

经营范围：基金管理业务；发起设立基金；中国证监会批准的其他业务

组织形式：有限责任公司

注册资本：贰亿元人民币

存续期间：持续经营

联系人：汪莹白

联系电话：400-888-0001，(021) 38601777

股权结构：柏瑞投资有限责任公司（原 AIGGIC）49%、华泰证券股份有限公司 49%、苏州新区高新技术产业股份有限公司 2%。

（二）主要人员情况

1、董事会成员

贾波先生：董事长，学士，曾任职于工商银行江苏省分行，2001 年 7 月至 2016 年 11 月在华泰证券工作，历任经纪业务总部技术主办、零售客户服务总部地区经理、南宁双拥路营业部总经理、南京长江路营业部总经理、企划部副总经理(主持工作)、北京分公司总经理、融资融券部总经理等职务。2016 年 12 月加入华泰柏瑞基金管理有限公司。

陆春光先生：董事，学士，2009 年 5 月加入华泰证券，曾任网络金融部互联网运营团

队负责人、用户体验与设计团队负责人、副总经理，现任华泰证券上海分公司副总经理（主持工作）。

Anthony Fasso 先生：董事，学士，1984 年加入 Bankers Trust，1995 年至 2000 年先后任 Bankers Trust Funds Management 董事（亚洲）、高级副总裁及常务董事（香港）。2000 年至 2001 年担任 iRegent Group Limited 营销经理（香港），2001 年至 2003 年担任 Julius Baer Investment Advisory (Asia) Ltd 行政总裁及机构资产管理部门主管（香港），2003 年至 2004 年担任 Deutsche Asset Management 私人财富管理董事（墨尔本），2005 年至 2010 年担任 AXA Investment Managers 亚太区行政总裁及全球执行委员会成员（巴黎/香港），2010 年至 2018 年担任 AMP Capital 国际业务行政总裁及全球客户部门（香港）主管，2019 年至今担任柏瑞投资行政总裁（亚洲，日本除外）。

杨智雅女士：董事，硕士，曾就职于升强工业股份有限公司，华之杰国际商业顾问有限公司，1992 年 4 月至 1996 年 12 月任 AIG 友邦证券投资顾问股份有限公司管理部经理，1997 年 1 月至 2001 年 7 月任 AIG 友邦证券投资信托股份有限公司管理部经理、资深经理、协理，2001 年 7 月至 2010 年 2 月任 AIG 友邦证券投资顾问股份有限公司副总经理、总经理、董事长暨总经理。2010 年 2 月至今任柏瑞证券投资顾问股份有限公司董事长暨总经理、总经理。

韩勇先生：董事，博士，曾任职于君安证券有限公司、华夏证券有限公司和中国证券监督管理委员会，2007 年 7 月至 2011 年 9 月任华安基金管理有限公司副总经理。2011 年 10 月加入华泰柏瑞基金管理有限公司。

李晗女士：独立董事，硕士，2007 年加入天元律师事务所，2015 年至今任该律师事务所合伙人。

李亦宜女士：独立董事，硕士，曾任职于 Lazard & Co. 旧金山办事处以及 Lazard Asia 香港办事处，2010 年至 2013 年曾担任 Japan Residential Assets Management Limited 董事。2002 年至今历任 Argyle Street Management Limited 基金经理、执行董事，2006 年至今同时担任新加坡上市公司 TIH Limited 董事。

文光伟先生：独立董事，博士，1983 年至 2015 年先后任中国人民大学会计系助教、会计系讲师、中国人民大学商学院会计系副教授、硕士生导师，1989 年 12 月至 1991 年 6 月期间兼职于香港普华会计公司审计部。2015 年 3 月从中国人民大学退休。

陆楨女士：独立董事，硕士，曾任中国金融租赁有限公司副总经理、北京启迪清云智慧能源有限公司高级副总裁，2018 年至今任融讯商业保理（深圳）有限公司创始人兼 CEO，2019 年至今任北京清谊厚泽投资有限公司副总裁。

2、监事会成员

王永筠女士：监事长，硕士，香港会计师公会会员。2004 年至 2008 年任职于德勤，2008 年至 2019 年担任黑石集团（香港）有限公司财务部门董事，2019 年起担任柏瑞投资财务部门高级副总裁（亚洲，日本及台湾除外）。

刘晓冰先生：监事，二十五年证券从业经历。1993年12月进入公司，曾任无锡解放西路营业部总经理助理、副总经理、总经理，无锡永乐路营业部负责人，无锡城市中心营业部总经理，无锡分公司总经理等职务。现任华泰证券股份有限公司苏州分公司总经理。

柳军先生：监事，硕士，2000-2001年任上海汽车集团财务有限公司财务，2001-2004年任华安基金管理有限公司高级基金核算员，2004年7月加入华泰柏瑞基金管理有限公司，历任基金事务部总监、上证红利ETF基金经理助理。2009年6月起任华泰柏瑞（原友邦华泰）上证红利交易型开放式指数基金基金经理。2010年10月起担任指数投资部副总监。2011年1月至2020年2月任华泰柏瑞上证中小盘ETF基金、华泰柏瑞上证中小盘ETF联接基金基金经理。2012年5月起兼任华泰柏瑞沪深300ETF基金、华泰柏瑞沪深300ETF联接基金基金经理。2015年2月起任指数投资部总监。2015年5月起任华泰柏瑞中证500ETF及华泰柏瑞中证500ETF联接基金的基金经理。2018年3月至2018年11月任华泰柏瑞锦利灵活配置混合型证券投资基金和华泰柏瑞裕利灵活配置混合型证券投资基金的基金经理。2018年3月至2018年10月任华泰柏瑞泰利灵活配置混合型证券投资基金的基金经理。2018年4月起任华泰柏瑞MSCI中国A股国际通交易型开放式指数证券投资基金的基金经理。2018年10月起任华泰柏瑞MSCI中国A股国际通交易型开放式指数证券投资基金联接基金的基金经理。2018年12月起任华泰柏瑞中证红利低波动交易型开放式指数证券投资基金的基金经理。2019年7月起任华泰柏瑞中证红利低波动交易型开放式指数证券投资基金联接基金的基金经理。2019年9月起任华泰柏瑞中证科技100交易型开放式指数证券投资基金的基金经理。

童辉先生：监事，硕士。1997-1998年任上海众恒信息产业有限公司程序员，1998-2004年任国泰基金管理有限公司信息技术部经理，2004年4月加入华泰柏瑞基金管理有限公司，现任信息技术部、电子商务部总监。

3、总经理及其他高级管理人员

韩勇先生：总经理，博士，曾任职于君安证券有限公司、华夏证券有限公司和中国证券监督管理委员会，2007年7月至2011年9月任华安基金管理有限公司副总经理。2011年10月加入华泰柏瑞基金管理有限公司。

王溯舸先生：副总经理，硕士，1997-2000年任深圳特区证券公司总经理助理、副总经理，2001-2004年任华泰证券股份有限公司受托资产管理总部总经理。

陈晖女士：督察长，硕士，1993-1999年任江苏证券有限责任公司北京代表处代表，1999-2004年任华泰证券股份有限公司北京总部总经理。

房伟力先生：副总经理，硕士，1997-2001年就职于上海证券交易所登记结算公司交收系统开发经理，2001-2004年任华安基金管理有限公司基金登记及结算部门总监，2004-2008年5月任华泰柏瑞基金管理有限公司总经理助理。

田汉卿女士：副总经理。曾在美国巴克莱全球投资管理有限公司（BGI）担任投资经理，2012年8月加入华泰柏瑞基金管理有限公司，2013年8月起任华泰柏瑞量化增强混合型证

券投资基金的基金经理，2013年10月起任公司副总经理，2014年12月起任华泰柏瑞量化优选灵活配置混合型证券投资基金的基金经理，2015年3月起任华泰柏瑞量化先行混合型证券投资基金的基金经理和华泰柏瑞量化驱动灵活配置混合型证券投资基金的基金经理，2015年6月起任华泰柏瑞量化智慧灵活配置混合型证券投资基金的基金经理和华泰柏瑞量化绝对收益策略定期开放混合型发起式证券投资基金的基金经理。2016年5月起任华泰柏瑞量化对冲稳健收益定期开放混合型发起式证券投资基金的基金经理。2017年3月至2018年11月任华泰柏瑞惠利灵活配置混合型证券投资基金的基金经理。2017年5月起任华泰柏瑞量化创优灵活配置混合型证券投资基金的基金经理。2017年9月起任华泰柏瑞量化阿尔法灵活配置混合型证券投资基金的基金经理。2017年12月起任华泰柏瑞港股通量化灵活配置混合型证券投资基金的基金经理。本科与研究生毕业于清华大学，MBA毕业于美国加州大学伯克利分校哈斯商学院。

董元星先生，副总经理，博士。2006.9-2008.12任巴克莱资本（纽约）债券交易员，2009.3-2012.8任华夏基金管理有限公司基金经理。2012年8月加入华泰柏瑞基金管理有限公司，任固定收益部总监。2013年10月起任华泰柏瑞稳健收益债券型证券投资基金的基金经理。2014年2月起任总经理助理。2015年12月起任公司副总经理。北京大学经济学学士，纽约大学 STERN 商学院金融学博士。

李晓西先生：副总经理，美国杜克大学工商管理硕士。曾任中银信托投资公司外汇交易结算员，银建实业股份有限公司证券投资经理，汉唐证券有限责任公司高级经理，美国信安环球股票有限公司董事总经理兼基金经理。2018年7月加入华泰柏瑞基金管理有限公司，2018年8月起任公司副总经理。2020年2月起任华泰柏瑞价值增长混合型证券投资基金、华泰柏瑞消费成长灵活配置混合型证券投资基金的基金经理。

刘万方先生：财政部财政科学研究所财政学博士。曾任中国普天信息产业集团公司项目投资经理，美国 MBP 咨询公司咨询顾问，中国证监会主任科员、副处长，上投摩根基金管理有限公司督察长，朱雀股权投资管理股份有限公司副总经理，朱雀基金管理有限公司总经理。2019年4月加入华泰柏瑞基金管理有限公司，任公司副总经理。

4、本基金基金经理

方纬先生：经济学硕士。2003年9月至2005年1月任上海金信研究所研究员；2005年1月至2007年2月任万家基金管理有限公司高级研究员；2007年2月加入华泰柏瑞基金管理有限公司，历任研究员、高级研究员、基金经理助理。2014年8月起任华泰柏瑞价值增长混合型证券投资基金的基金经理。2015年4月至2016年8月任华泰柏瑞新利灵活配置混合型证券投资基金的基金经理。2015年5月起任华泰柏瑞消费成长灵活配置混合型证券投资基金的基金经理。2015年5月至2016年8月任华泰柏瑞惠利灵活配置混合型证券投资基金的基金经理。2015年8月至2016年11月任华泰柏瑞中国制造 2025 灵活配置混合型证券投资基金的基金经理。2016年3月至2017年6月任华泰柏瑞精选回报灵活配置混合型证

券投资基金的基金经理。2016年9月至2019年12月任华泰柏瑞多策略灵活配置混合型证券投资基金的基金经理。

李晓西先生：副总经理，美国杜克大学工商管理硕士。曾任中银信托投资公司外汇交易结算员，银建实业股份有限公司证券投资经理，汉唐证券有限责任公司高级经理，美国信安环球股票有限公司董事总经理兼基金经理。2018年7月加入华泰柏瑞基金管理有限公司，2018年8月起任公司副总经理。2020年2月起任华泰柏瑞价值增长混合型证券投资基金、华泰柏瑞消费成长灵活配置混合型证券投资基金的基金经理。

历任本基金基金经理：

沈雪峰女士，2015年5月20日至2015年6月19日任本基金基金经理。

5、权益投资决策委员会成员

主席：总经理韩勇先生；

成员：副总经理王溯舸先生；副总经理田汉卿女士；副总经理李晓西先生；投资研究部总监张慧先生；投资研究部副总监吕慧建先生；基金经理徐晓杰女士。

列席人员：督察长陈晖女士；权益投资决策委员会主席指定的其他人员。

上述人员之间不存在近亲属关系。

（三）基金管理人的职责

1、依法募集基金，办理或者委托经中国证监会认定的其他机构代为办理基金份额的发售、申购、赎回、转换和登记事宜；

2、办理基金备案手续；

3、自基金合同生效之日起，以诚实信用、勤勉尽责的原则管理和运用基金财产，建立健全内部风险控制、监察与稽核、财务管理及人事管理等制度，保证所管理的基金财产和基金管理人的财产相互独立，对所管理的不同基金财产分别管理、分别记账，进行证券投资；

4、按照基金合同的约定确定基金收益分配方案，及时向基金份额持有人分配收益；

5、进行基金会计核算并编制基金财务会计报告；

6、编制季度报告、中期报告和年度报告；

7、计算并公告基金净值信息，确定基金份额申购、赎回价格；按规定受理申购和赎回申请，及时、足额支付赎回款项；采取适当合理的措施使计算开放式基金份额认购、申购、赎回和注销价格的方法符合基金合同等法律文件的规定；

8、办理与基金财产管理业务活动有关的信息披露事项；

9、依据《基金法》、基金合同及其他有关规定召集基金份额持有人大会或配合基金托管人、基金份额持有人依法召集基金份额持有人大会；

10、保存基金财产管理业务活动的记录、账册、报表、代表基金签订的重大合同及其他相关资料；

- 11、以基金管理人名义，代表基金份额持有人利益行使诉讼权利或者实施其他法律行为；
- 12、组织并参加基金财产清算小组，参与基金财产的保管、清理、估价、变现和分配；
- 13、中国证监会规定的其他职责。

（四）基金管理人的承诺

1、本基金管理人承诺严格遵守现行有效的相关法律、法规、规章、基金合同和中国证监会的有关规定，建立健全内部控制制度，采取有效措施，防止违反现行有效的有关法律、法规、规章、基金合同和中国证监会有关规定的行为发生。

2、本基金管理人承诺严格遵守《中华人民共和国证券法》、《基金法》及有关法律法规，建立健全的内部控制制度，采取有效措施，防止下列行为发生：

- （1）将其固有财产或者他人财产混同于基金财产从事证券投资；
- （2）不公平地对待其管理的不同基金财产；
- （3）利用基金财产为基金份额持有人以外的第三人谋取利益；
- （4）向基金份额持有人违规承诺收益或者承担损失；
- （5）法律法规或中国证监会禁止的其他行为。

3、本基金管理人承诺加强人员管理，强化职业操守，督促和约束员工遵守国家有关法律、法规及行业规范，诚实信用、勤勉尽责，不从事以下活动：

- （1）越权或违规经营；
- （2）违反基金合同或托管协议；
- （3）故意损害基金份额持有人或其他基金相关机构的合法利益；
- （4）在向中国证监会报送的资料中弄虚作假；
- （5）拒绝、干扰、阻挠或严重影响中国证监会依法监管；
- （6）玩忽职守、滥用职权；
- （7）违反现行有效的有关法律、法规、规章、基金合同和中国证监会的有关规定，泄漏在任职期间知悉的有关证券、基金的商业秘密，尚未依法公开的基金投资内容、基金投资计划等信息；

（8）违反证券交易场所业务规则，利用对敲、倒仓等手段操纵市场价格，扰乱市场秩序；

- （9）贬损同行，以抬高自己；
- （10）以不正当手段谋求业务发展；
- （11）有悖社会公德，损害证券投资基金人员形象；
- （12）在公开信息披露和广告中故意含有虚假、误导、欺诈成分；
- （13）其他法律、行政法规以及中国证监会禁止的行为。

4、基金经理承诺

(1) 依照有关法律、法规和基金合同的规定，本着谨慎的原则为基金份额持有人谋取最大利益；

(2) 不利用职务之便为自己及其代理人、受雇人或任何第三人谋取利益；

(3) 不违反现行有效的有关法律、法规、规章、基金合同和中国证监会的有关规定，泄露在任职期间知悉的有关证券、基金的商业秘密、尚未依法公开的基金投资内容、基金投资计划等信息；

(4) 不从事损害基金财产和基金份额持有人利益的证券交易及其他活动。

(五) 基金管理人的内部控制制度

1、内部控制的原则

(1) 健全性原则。内部控制必须覆盖公司各个部门和各级岗位，并渗透到各项业务过程，涵盖决策、执行、监督、反馈等各个经营环节；

(2) 有效性原则。通过科学的内控手段和方法，建立合理的内控程序，维护内控制度的有效执行；

(3) 独立性原则。公司在精简的基础上设立能够充分满足经营运作需要的机构、部门和岗位，各机构、部门和岗位职能上保持相对独立。内部控制的检查评价部门必须独立于内部控制的建立和执行部门；

(4) 相互制约原则。公司内部部门和岗位的设置应权责分明、相互制衡，消除内部控制中的盲点；

(5) 防火墙原则。公司基金资产、自有资产、其他资产的运作应当分离，基金投资研究、决策、执行、清算、评估等部门和岗位，应当在物理上和制度上适当隔离，以达到风险防范的目的；

(6) 成本效益原则。公司运用科学化的经营管理方法降低运作成本，提高经济效益，以合理的控制成本达到最佳的内部控制效果。

2、内部控制的主要内容

(1) 控制环境

董事会下设风险管理与审计委员会，全面负责公司的风险管理、风险控制和财务监控，审查公司的内控制度，并对重大关联交易进行审计；董事会下设薪酬、考核与资格审查委员会，对董事、总经理、督察长、财务总监和其他高级管理人员的候选人进行资格审查以确保其具有中国证监会所要求的任职资格，制定董事、监事、总经理、督察长、财务总监、其他高级管理人员及基金经理的薪酬/报酬计划或方案。

公司管理层在总经理领导下，认真执行董事会确定的内部控制战略，为了有效贯彻公司董事会制定的经营方针及发展战略，设立了投资决策委员会和风险控制委员会，就基金投资和风险控制等发表专业意见及建议。

公司设立督察长，对董事会负责，主要负责对公司内部控制的合法合规性、有效性和合理性进行审查，发现重大风险事件时向公司董事长和中国证监会报告。

（2）风险评估

公司风险控制人员定期评估公司风险状况，范围包括所有能对经营目标产生负面影响的内部和外部因素，评估这些因素对公司总体经营目标产生影响的程度及可能性，并将评估报告报公司董事会及高层管理人员。

（3）控制活动

控制活动包括自我控制、职责分离、监察稽核、实物控制、业绩评价、严格授权、资产分离、危机处理等政策、程序或措施。

自我控制以各岗位的目标责任制为基础，是内部控制的第一道防线。在公司内部建立科学、严格的岗位分离制度，在相关部门和相关岗位之间建立重要业务处理凭据传递和信息沟通制度，后续部门及岗位对前部门及岗位负有监督责任，使相互监督制衡的机制成为内部控制的第二道防线。充分发挥督察长和法律监察部对各岗位、各部门、各机构、各项业务全面监察稽核作用，建立内部控制的第三道防线。

（4）信息与沟通

公司建立了内部办公自动化信息系统与业务汇报体系，形成了自上而下的信息传播渠道和自下而上的信息呈报渠道。通过建立有效的信息交流渠道，保证了公司员工及各级管理人员可以充分了解与其职责相关的信息，并及时送达适当的人员进行处理。

（5）内部监控

内部监控由公司风险管理与审计委员会、督察长、风险控制委员会和法律监察部等部门在各自的职权范围内开展。本公司设立了独立于各业务部门的法律监察部，其中监察稽核人员履行内部稽核职能，检查、评价公司内部控制制度合理性、完备性和有效性，监督公司内部控制制度的执行情况，揭示公司内部管理及基金运作中的风险，及时提出改进意见，促进公司内部管理制度有效地执行。

3、基金管理人关于内部控制的声明

- （1）基金管理人确知建立、实施和维持内部控制制度是本公司董事会及管理层的责任；
- （2）本公司承诺以上关于内部控制制度的披露真实、准确；
- （3）本公司承诺将根据市场环境的变化及公司的发展不断完善内部控制制度。

二、基金托管人

（一）基金托管人情况

1、基本情况

名称：中国建设银行股份有限公司(简称：中国建设银行)

住所：北京市西城区金融大街 25 号

办公地址：北京市西城区闹市口大街 1 号院 1 号楼

法定代表人：田国立

成立时间：2004 年 09 月 17 日

组织形式：股份有限公司

注册资本：贰仟伍佰亿壹仟零玖拾柒万柒仟肆佰捌拾陆元整

存续期间：持续经营

基金托管资格批文及文号：中国证监会证监基字[1998]12 号

联系人：田青

联系电话：(010)6759 5096

中国建设银行成立于 1954 年 10 月，是一家国内领先、国际知名的大型股份制商业银行，总部设在北京。本行于 2005 年 10 月在香港联合交易所挂牌上市(股票代码 939)，于 2007 年 9 月在上海证券交易所挂牌上市(股票代码 601939)。

2018 年末，集团资产规模 23.22 万亿元，较上年增长 4.96%。2018 年度，集团实现净利润 2,556.26 亿元，较上年增长 4.93%；平均资产回报率和加权平均净资产收益率分别为 1.13%和 14.04%；不良贷款率 1.46%，保持稳中有降；资本充足率 17.19%，保持领先同业。

2018 年，本集团先后荣获新加坡《亚洲银行家》“2018 年中国最佳大型零售银行奖”、“2018 年中国全面风险管理成就奖”；美国《环球金融》“全球贸易金融最具创新力银行”、《银行家》“2018 最佳金融创新奖”、《金融时报》“2018 年金龙奖—年度最佳普惠金融服务银行”等多项重要奖项。本集团同时获得英国《银行家》、香港《亚洲货币》杂志“2018 年中国最佳银行”称号，并在中国银行业协会 2018 年“陀螺”评价中排名全国性商业银行第一。

中国建设银行总行设资产托管业务部，下设综合与合规管理处、基金市场处、证券保险资产市场处、理财信托股权市场处、养老金托管处、全球托管处、新兴业务处、运营管理处、托管应用系统支持处、跨境托管运营处、合规监督处等 11 个职能处室，在安徽合肥设有托管运营中心，在上海设有托管运营中心上海分中心，共有员工 300 余人。自 2007 年起，托管部连续聘请外部会计师事务所对托管业务进行内部控制审计，并已经成为常规化的内控工作手段。

2、主要人员情况

蔡亚蓉，资产托管业务部总经理，曾先后在中国建设银行总行资金计划部、信贷经营部、公司业务部以及中国建设银行重组改制办公室任职，并在总行公司业务部担任领导职务。长期从事公司业务，具有丰富的客户服务和业务管理经验。

龚毅，资产托管业务部资深经理（专业技术一级），曾就职于中国建设银行北京市分行

国际部、营业部并担任副行长，长期从事信贷业务和集团客户业务等工作，具有丰富的客户服务和业务管理经验。

黄秀莲，资产托管业务部资深经理（专业技术一级），曾就职于中国建设银行总行会计部，长期从事托管业务管理等工作，具有丰富的客户服务和业务管理经验。

郑绍平，资产托管业务部副总经理，曾就职于中国建设银行总行投资部、委托代理部、战略客户部，长期从事客户服务、信贷业务管理等工作，具有丰富的客户服务和业务管理经验。

原玘，资产托管业务部副总经理，曾就职于中国建设银行总行国际业务部，长期从事海外机构及海外业务管理、境内外汇业务管理、国外金融机构客户营销拓展等工作，具有丰富的客户服务和业务管理经验。

3、基金托管业务经营情况

作为国内首批开办证券投资基金托管业务的商业银行，中国建设银行一直秉持“以客户为中心”的经营理念，不断加强风险管理和内部控制，严格履行托管人的各项职责，切实维护资产持有人的合法权益，为资产委托人提供高质量的托管服务。经过多年稳步发展，中国建设银行托管资产规模不断扩大，托管业务品种不断增加，已形成包括证券投资基金、社保基金、保险资金、基本养老个人账户、(R)QFII、(R)QDII、企业年金、存托业务等产品在内的托管业务体系，是目前国内托管业务品种最齐全的商业银行之一。截至2019年二季度末，中国建设银行已托管924只证券投资基金。中国建设银行专业高效的托管服务能力和业务水平，赢得了业内的高度认同。中国建设银行先后9次获得《全球托管人》“中国最佳托管银行”、4次获得《财资》“中国最佳次托管银行”、连续5年获得中债登“优秀资产托管机构”等奖项，并在2016年被《环球金融》评为中国市场唯一一家“最佳托管银行”、在2017年荣获《亚洲银行家》“最佳托管系统实施奖”。

（二）基金托管人的内部控制制度

1、内部控制目标

作为基金托管人，中国建设银行严格遵守国家有关托管业务的法律法规、行业监管规章和本行内有关管理规定，守法经营、规范运作、严格监察，确保业务的稳健运行，保证基金财产的安全完整，确保有关信息的真实、准确、完整、及时，保护基金份额持有人的合法权益。

2、内部控制组织结构

中国建设银行设有风险与内控管理委员会，负责全行风险管理与内部控制工作，对托管业务风险控制工作进行检查指导。资产托管业务部配备了专职内控合规人员负责托管业务的内控合规工作，具有独立行使内控合规工作职权和能力。

3、内部控制制度及措施

资产托管业务部具备系统、完善的制度控制体系，建立了管理制度、控制制度、岗位职责、业务操作流程，可以保证托管业务的规范操作和顺利进行；业务人员具备从业资格；业务管理严格实行复核、审核、检查制度，授权工作实行集中控制，业务印章按规程保管、存放、使用，账户资料严格保管，制约机制严格有效；业务操作区专门设置，封闭管理，实施音像监控；业务信息由专职信息披露人负责，防止泄密；业务实现自动化操作，防止人为事故的发生，技术系统完整、独立。

（三）基金托管人对基金管理人运作基金进行监督的方法和程序

1、监督方法

依照《基金法》及其配套法规和基金合同的约定，监督所托管基金的投资运作。利用自行开发的“新一代托管应用监督子系统”，严格按照现行法律法规以及基金合同规定，对基金管理人运作基金的投资比例、投资范围、投资组合等情况进行监督。在日常为基金投资运作所提供的基金清算和核算服务环节中，对基金管理人发送的投资指令、基金管理人对各基金费用的提取与开支情况进行检查监督。

2、监督流程

（1）每工作日按时通过新一代托管应用监督子系统，对各基金投资运作比例控制等情况进行监控，如发现投资异常情况，向基金管理人进行风险提示，与基金管理人进行情况核实，督促其纠正，如有重大异常事项及时报告中国证监会。

（2）收到基金管理人的划款指令后，对指令要素等内容进行核查。

（3）通过技术或非技术手段发现基金涉嫌违规交易，电话或书面要求基金管理人进行解释或举证，如有必要将及时报告中国证监会。

三、相关服务机构

（一）基金份额发售机构

基金份额发售机构包括基金管理人的直销机构和代销机构的销售网点。

1、直销机构：

华泰柏瑞基金管理有限公司

注册地址：中国（上海）自由贸易试验区民生路 1199 弄上海证大五道口广场 1 号 17 层

办公地址：中国（上海）自由贸易试验区民生路 1199 弄上海证大五道口广场 1 号 17 层

法定代表人：贾波

电话：（021）38784638

传真：（021）50103016

联系人：汪莹白

客服电话：400-888-0001，（021）38784638

公司网址：www.huatai-pb.com

2、代销机构

1) 中国银行股份有限公司

注册地址：北京市西城区复兴门内大街1号

办公地址：北京市西城区复兴门内大街1号

法定代表人：陈四清

传真：（010）66594853

客服电话：95566

公司网址：www.boc.cn

2) 中国工商银行股份有限公司

注册地址：北京市复兴门内大街55号

办公地址：北京市复兴门内大街55号

法定代表人：易会满

传真：（010）66107914

客服电话：95588

公司网址：www.icbc.com.cn

3) 中国建设银行股份有限公司

注册地址：北京市西城区金融大街25号

办公地址：北京市西城区金融大街25号

法定代表人：田国立

传真：（010）66275654

客服电话：95533

公司网址：www.ccb.com

4) 交通银行股份有限公司

注册地址：上海市银城中路188号

办公地址：上海市银城中路188号

法定代表人：彭纯

联系人：曹榕

电话：（021）58781234

传真：（021）58408483

客服电话：95559

公司网址：www.bankcomm.com

5) 招商银行股份有限公司

注册地址：广东省深圳市福田区深南大道 7088 号招商银行大厦

办公地址：广东省深圳市福田区深南大道 7088 号招商银行大厦

法定代表人：李建红

联系人：邓炯鹏

电话：（0755）83198888

传真：（0755）83195109

客服电话：95555

公司网址：www.cmbchina.com

6) 嘉兴银行股份有限公司

注册地址：嘉兴市建国南路 409 号

办公地址：嘉兴市建国南路 409 号

法定代表人：许洪明

联系人：陈兢

电话：0573-82082676

传真：0573-82099678

客服电话：0573-96528

公司网址：www.bojx.com

7) 哈尔滨银行股份有限公司

注册地址：哈尔滨市道里区尚志大街 160 号

办公地址：哈尔滨市道里区尚志大街 160 号

法定代表人：郭志文

联系人：遇玺

电话：（0451）86779018

传真：（0451）86779018

客服电话：95537 或 400-609-5537

公司网址：www.hrbb.com.cn

8) 爱建证券有限责任公司

注册地址：中国（上海）自由贸易试验区世纪大道 1600 号 1 幢 32 楼

办公地址：中国（上海）自由贸易试验区世纪大道 1600 号 1 幢 32 楼

法定代表人：钱华

联系人：王威雅

电话：（021）32229888

传真：（021）68728703

客服电话：4001-962502

公司网站：www.ajzq.com

9) 渤海证券股份有限公司

注册地址：天津市经济技术开发区第二大街 42 号写字楼 101 室

办公地址：天津市南开区宾水西道 8 号

法定代表人：王春峰

联系人：王星

电话：（022）28451922

传真：（022）28451892

客服电话：400-651-5988

公司网址：www.ewww.com.cn

10) 长城证券股份有限公司

注册地址：广东省深圳市福田区深南大道 6008 号特区报业大厦 14、16、17 层

办公地址：广东省深圳市福田区深南大道 6008 号特区报业大厦 14、16、17 层

法定代表人：黄耀华

联系人：高峰

电话：（0755）83516094

传真：（0755）83515567

客服电话：（0755）33680000、400-6666-888

公司网址：www.cgws.com

11) 长江证券股份有限公司

注册地址：湖北省武汉市新华路特 8 号长江证券大厦

办公地址：湖北省武汉市新华路特 8 号长江证券大厦

法定代表人：尤习贵

联系人：奚博宇

电话：（021）61118795

传真：（021）68751151

客服电话：95579 或 4008-888-999

公司网址：www.95579.com

12) 第一创业证券股份有限公司

注册地址：深圳市福田区福华一路 115 号投行大厦 18 楼

办公地址：深圳市福田区福华一路 115 号投行大厦 18 楼

法定代表人：刘学民

联系人：吴军

电话：（0755）23838751

传真：（0755）23838750

客服电话：400-888-1888

公司网址：www.firstcapital.com.cn

13) 东海证券股份有限公司

注册地址：江苏省常州延陵西路 23 号投资广场 18 层

办公地址：上海市浦东新区东方路 1928 号东海证券大厦

法定代表人：赵俊

电话：021-20333333

传真：021-50498825

联系人：王一彦

客服电话：95531；400-8888-588

网址：www.longone.com.cn

14) 东吴证券股份有限公司

注册地址：江苏省苏州市工业园区星阳街 5 号

办公地址：江苏省苏州市工业园区星阳街 5 号

法定代表人：吴永敏

联系人：方晓丹

电话：（0512）65581136

传真：（0512）65588021

客服电话：400-860-1555 或 96288

公司网址：www.dwzq.com.cn

15) 国金证券股份有限公司

注册地址：四川省成都市东城根上街 95 号

办公地址：四川省成都市东城根上街 95 号 6、16、17 楼

法定代表人：冉云

联系人：刘婧漪、贾鹏

电话：028-86690057、028-86690058

传真：028-86690126

客服电话：95310

公司网址：www.gjzq.com.cn

16) 国盛证券有限责任公司

注册地址：江西省南昌市永叔路 15 号

办公地址：江西省南昌市北京西路 88 号江信大厦 4, 15 楼

法定代表人：裘强

联系人：刘方

电话：(0791) 6273972

传真：(0791) 6288690

客服电话：(0791) 6285337

公司网址：www.gsstock.com

17) 申万宏源西部证券有限公司

注册地址：新疆乌鲁木齐市高新区（新市区）北京南路 35 号大成国际大厦 20 楼 2005 室

办公地址：新疆乌鲁木齐市高新区北京南路 358 号大成国际大厦 20 楼

法定代表人：韩志谦

联系人：王怀春

电话：0991-2307105

传真：0991-2301802

客服电话：400-800-0562

公司网址：www.swhysc.com

18) 华福证券有限责任公司

注册地址：福州市五四路 157 号新天地大厦 7、8 层

办公地址：福建省福州市五四路 157 号新天地大厦 7-10 层

法定代表人：黄金琳

联系人：徐松梅

电话：(0591) 83893286

传真：(0591) 87383610

客服电话：96326（福建省外请加拨 0591）

公司网址：www.hfzq.com.cn

19) 华龙证券股份有限公司

注册地址：甘肃省兰州市静宁路 308 号

办公地址：甘肃省兰州市静宁路 308 号

法定代表人：李晓安

联系人：邓鹏怡

电话：(0931) 4890208

传真：（0931）4890118

客服电话：（0931）4890100、4890619、4890618

公司网址：www.hlzqgs.com

20) 华泰证券股份有限公司

注册地址：南京市江东中路 228 号

办公地址：南京市建邺区江东中路 228 号华泰证券广场、深圳市福田区深南大道 4011 号港中旅大厦 18 楼

法定代表人：周易

联系人：庞晓云

电话：025-883389093

传真：0755-82492962（深圳）

客服电话：95597

公司网址：www.htsc.com.cn

21) 华西证券股份有限公司

注册地址：四川省成都市高新区天府二街 198 号华西证券大厦

办公地址：四川省成都市高新区天府二街 198 号华西证券大厦

法定代表人：杨炯洋

联系人：周志茹

电话：028-86135991

传真：028-86150040

客服电话：95584

公司网址：www.hx168.com.cn

22) 华鑫证券有限责任公司

注册地址：深圳市福田区金田路 4018 号安联大厦 28 层 A01、B01（b）单元

办公地址：上海市肇家浜路 750 号

法定代表人：俞洋

联系人：陈敏

电话：（021）64316642

传真：（021）64333051

客服电话：400-109-9918、021-32109999、029-68918888

公司网址：www.cfsc.com.cn

23) 平安证券股份有限公司

注册地址：深圳市福田区中心区金田路 4036 号荣超大厦 16-20 层

办公地址：深圳市福田区中心区金田路 4036 号荣超大厦 16-20 层（518048）

法定代表人：谢永林

联系人：石静武

电话：（021）38631117

传真：（021）58991896

客服电话：95511*8

公司网址：stock.pingan.com

24) 中泰证券股份有限公司

注册地址：山东省济南市经七路 86 号

办公地址：山东省济南市经七路 86 号 23 层

法定代表人：李玮

联系人：吴阳

电话：（0531）68889155

传真：（0531）68889752

客服电话：95538

公司网址：www.zts.com.cn

25) 上海证券有限责任公司

注册地址：上海市西藏中路 336 号

办公地址：上海市四川中路 213 号久事商务大厦 7 楼

法定代表人：龚德雄

联系人：许曼华

电话：021-53686888

传真：021-53686100，021-53686200

客服电话：021-962518

公司网址：www.962518.com

26) 申万宏源证券有限公司

注册地址：上海市徐汇区长乐路 989 号 45 层

办公地址：上海市徐汇区长乐路 989 号 45 层

法定代表人：李梅

联系人：黄莹

电话：（021）33389888

传真：（021）33388224

客服电话：95523 或 4008895523

公司网址：www.swhysc.com

27) 天相投资顾问有限公司

注册地址：北京市西城区金融街 19 号富凯大厦 B 座 701

办公地址：北京市西城区新街口外大街 28 号 C 座 5 层

法定代表人：林义相

联系人：尹伶

电话：(010) 66045152

传真：(010) 66045518

客服电话：(010) 66045678

公司网址：www.txsec.com 或 www.jjm.com.cn

28) 西南证券股份有限公司

注册地址：重庆市江北区桥北苑 8 号

办公地址：重庆市江北区桥北苑 8 号西南证券大厦

法定代表人：吴坚

联系人：张煜

电话：(023) 63786141

传真：(023) 63810422

客服电话：400-809-6096

公司网址：www.swsc.com.cn

29) 信达证券股份有限公司

注册地址：北京市西城区闹市口大街 9 号院 1 号楼

办公地址：北京市西城区闹市口大街 9 号院 1 号楼

法定代表人：张志刚

联系人：尹旭航

电话：010-63081000

传真：010-63080978

客服电话：95321

公司网址：www.cindasc.com

30) 中航证券有限公司

注册地址：南昌市红谷滩新区红谷中大道 1619 号国际金融大厦 A 座 41 楼

办公地址：南昌市红谷滩新区红谷中大道 1619 号国际金融大厦 A 座 41 楼

法定代表人：王宜四

联系人：戴蕾

电话：(0791) 86768681

传真：(0791) 86770178

客服电话：400-886-6567

公司网址：www.avicsec.com

31) 中国国际金融股份有限公司

注册地址：北京市朝阳区建国门外大街1号国贸大厦2座27层及28层

办公地址：北京市朝阳区建国门外大街1号国贸大厦2座27层及28层

法定代表人：丁学东

联系人：杨涵宇

电话：(010) 6505 1166 - 6493

传真：(010) 8567 9535

客服电话：410-910-1166

公司网址：www.cicc.com.cn

32) 中国中投证券有限责任公司

注册地址：深圳市福田区益田路与福中路交界处荣超商务中心A栋第18层-21层及第04层01.02.03.05.11.12.13.15.16.18.19.20.21.22.23单元

办公地址：深圳市福田区益田路6003号荣超商务中心A栋第04、18层至21层

法定代表人：高涛

联系人：刘毅

电话：(0755) 82023442

传真：(0755) 82026539

客服电话：95532

公司网址：www.china-invs.cn

33) 中信建投证券股份有限公司

注册地址：北京市安立路66号4号楼

办公地址：北京市朝阳区门内大街188号

法定代表人：王常青

联系人：权唐

电话：400-888-108

传真：(010) 65182261

客服电话：400-888-8108

公司网址：www.csc108.com

34) 中信证券(山东)有限责任公司

注册地址：青岛市崂山区深圳路222号青岛国际金融广场1号楼第20层

办公地址：青岛市崂山区深圳路222号青岛国际金融广场1号楼第20层(266061)

法定代表人：杨宝林

联系人：赵艳青

电话：（0532）85022326

传真：（0532）85022605

客服电话：95548

公司网址：sd.citics.com

35）中信证券股份有限公司

注册地址：广东省深圳市福田区中心三路8号卓越时代广场（二期）北座

办公地址：北京市朝阳区亮马桥路48号中信证券大厦

法定代表人：张佑君

联系人：郑慧

电话：010-60838888

传真：010-60836029

客服电话：95548

公司网址：www.cs.ecitic.com

36）中银国际证券股份有限公司

注册地址：上海市浦东新区银城中路200号中银大厦39层

办公地址：上海市浦东新区银城中路200号中银大厦39层

法定代表人：宁敏

联系人：许慧琳

电话：（021）20328531

传真：（021）50372474

客服电话：400-620-8888

公司网址：www.bocichina.com

37）中山证券有限责任公司

注册地址：深圳市南山区科技中一路西华强高新发展大楼7层、8层

办公地址：深圳市南山区科技中一路西华强高新发展大楼7层、8层

法定代表人：黄扬录

联系人：罗艺琳

电话：0755-82570586

传真：0755-82960582

客服电话：95329

公司网址：www.zszq.com

38）华安证券股份有限公司

注册地址：安徽省合肥市政务文化新区天鹅湖路198号

办公地址：安徽省合肥市政务文化新区天鹅湖路198号财智中心B1座

法定代表人：李工

联系人：范超

电话：0551-65161821

传真：0551-65161672

客服电话：400-809-6518（全国） 96518（安徽）

公司网址：www.hazq.com

39) 中信期货有限公司

注册地址：深圳市福田区中心三路8号卓越时代广场（二期）北座13层1301-1305室、14层

办公地址：深圳市福田区中心三路8号卓越时代广场（二期）北座13层1301-1305室、14层

法定代表人：张皓

联系人：洪诚

电话：0755-23953913

传真：0755-83217421

客服电话：400-990-8826

公司网址：www.citicsf.com

40) 泰诚财富基金销售（大连）有限公司

注册地址：辽宁省大连市沙河口区星海中龙园3号

办公地址：辽宁省大连市沙河口区星海中龙园3号

法定代表人：林卓

联系人：张晓辉

电话：0411-88891212

传真：0411-88891212

客服电话：400-0411-001

公司网址：www.taichengcaifu.com

41) 一路财富（北京）基金销售股份有限公司

注册地址：北京市西城区阜成门大街2号万通新世界广场A座2208

办公地址：北京市海淀区奥北科技园-国泰大厦9层

法定代表人：吴雪秀

联系人：董宣

电话：13520209651

传真：010-88312099

客服电话：400-001-1566

公司网址：www.yilucaifu.com

42) 大同证券有限责任公司

注册地址：大同市城区迎宾街 15 号桐城中央 21 层

办公地址：山西省太原市长治路 111 号山西世贸中心 A 座 12、13 层

法定代表人：董祥

联系人：薛津

电话：0351-4130322

传真：0351-7219891

客服电话：400-712-1212

公司网址：<http://www.dtsbc.com.cn>

43) 嘉实财富管理有限公司

注册地址：上海市浦东新区世纪大道 8 号上海国金中心办公楼二期 46 层 4609-10 单元

办公地址：北京市朝阳区建国路 91 号金地中心 A 座 6 层

法定代表人：赵学军

联系人：余永键

电话：010-85097570

传真：010-85097308

客服电话：400-021-8850

公司网址：www.harvestwm.cn

44) 开源证券股份有限公司

注册地址：西安市高新区锦业路 1 号都市之门 B 座 5 层

办公地址：西安市高新区锦业路 1 号都市之门 B 座 5 层

法定代表人：李刚

联系人：袁伟涛

电话：029-81887060

传真：029-81887060

客服电话：4008608866

公司网址：www.kysec.cn

45) 北京恒宇天泽基金销售有限公司

注册地址：北京市延庆县延庆经济开发区百泉街 10 号 2 栋 883 室内

办公地址：北京市东城区东滨河路乙 1 号航星园 8 号楼（东半楼）6 层

法定代表人：郭军爱

联系人：魏燕军

电话：400-188-8848

传真：010-84259205

客服电话：400-188-8848

公司网址：www.1314fund.com

46) 徽商银行股份有限公司

注册地址：安徽合肥安庆路 79 号天徽大厦 A 座

办公地址：安徽合肥安庆路 79 号天徽大厦 A 座

法定代表人：李宏鸣

联系人：叶卓伟

电话：0551-62667635

传真：0551-62667684

客服电话：96588

公司网址：www.hsbank.com.cn

47) 上海基煜基金销售有限公司

注册地址：上海市崇明县长兴镇路潘园公路 1800 号 2 号楼 6153 室

办公地址：上海市杨浦区昆明路 518 号北美广场 A 座 1002 室

法定代表人：王翔

联系人：俞申莉

电话：021-65370077

传真：021-55085991

客服电话：4008-205-369

公司网址：www.jiyufund.com.cn

48) 乾道盈泰基金销售（北京）有限公司

注册地址：北京市西城区德胜门外大街 13 号院 1 号楼 1302

办公地址：北京市西城区德外大街合生财富广场 1302 室

法定代表人：王兴吉

联系人：宋子琪

电话：18500501595

传真：010-82057741

客服电话：4000888080

公司网址：www.qiandaojr.com

49) 北京汇成基金销售有限公司

注册地址：北京市海淀区中关村大街 11 号 11 层 1108

办公地址：北京市海淀区中关村大街 11 号 E 世界财富中心 A 座 11 层

法定代表人：王伟刚

联系人：李瑞真

电话：010-56282140

传真：010-62680827

客服电话：4006199059

公司网址：www.hcjijin.com

50) 大连网金基金销售有限公司

注册地址：辽宁省大连市沙河口区体坛路 22 号 2 层 202 室

办公地址：辽宁省大连市沙河口区体坛路 22 号 2 层 202 室

法定代表人：卜勇

联系人：贾伟刚

电话：0411-3902-7828

传真：(0411) 3902 7888

客服电话：4000-899-100

公司网址：www.yibaijin.com

51) 奕丰基金销售有限公司

注册地址：深圳市前海深港合作区前湾一路 1 号 A 栋 201 室（入住深圳市前海商务秘书有限公司）

办公地址：深圳市南山区海德三道航天科技广场 A 座 17 楼 1704 室

法定代表人：TEO WEE HOWE

联系人：叶健，pss-team@ifastfinancial.com.cn

电话：0755-89460507

传真：0755-21674453

客服电话：400-684-0500

公司网址：www.ifastps.com.cn

52) 北京懒猫金融信息服务有限公司

注册地址：北京市石景山区石景山路 31 号院盛景国际广场 3 号楼 1119

办公地址：北京市朝阳区呼家楼安联大厦 715

法定代表人：许现良

联系人：张苗苗

电话：15110085067

传真：010-87723200

客服电话：4001-500-882

公司网址：www.lanmao.com

53) 北京新浪仓石基金销售有限公司

注册地址：北京市海淀区东北旺西路中关村软件园二期(西扩)N-1、N-2 地块新浪总部科研楼 5 层 518 室

办公地址：北京市海淀区东北旺西路中关村软件园二期(西扩)N-1、N-2 地块新浪总部科研楼 5 层 518 室

法定代表人：李昭琛

联系人：付文红

电话：010-60616511

传真：8610-62676582

客服电话：010-62675369

公司网址：www.xincai.com

54) 尚智逢源（北京）基金销售有限公司

注册地址：北京市门头沟区石龙经济开发区永安路 20 号 3 号楼 B1-6525 室

办公地址：北京市门头沟区石龙经济开发区永安路 20 号 3 号楼 B1-6525 室

法定代表人：刘磊

联系人：刘蕾

电话：010-65602060 / 15618301166

传真：010-65602060

客服电话：400-920-6677

公司网址：<http://www.szfyfund.com>

55) 北京微动利基金销售有限公司

注册地址：北京市石景山区古城西路 113 号景山财富中心 341

办公地址：北京市石景山区古城西路 113 号景山财富中心 341

法定代表人：季长军

联系人：何鹏

电话：010-52609656

传真：010-51957430

客服电话：4001885687

公司网址：www.buyforyou.com.cn

56) 厦门市鑫鼎盛控股有限公司

注册地址：厦门市思明区鹭江道 2 号厦门第一广场西座 1501-1504

办公地址：厦门市思明区鹭江道 2 号厦门第一广场西座 1501-1504

法定代表人：陈洪生

联系人：陈承智

电话：0592-3122673

传真：0592-3122701

客服电话：4009180808

公司网址：www.xds.com.cn

57) 北京晟视天下投资管理有限公司

注册地址：北京市怀柔区九渡河镇黄坎村 735 号 03 室

办公地址：北京市朝阳区朝外大街甲六号万通中心 D 座 21 层

法定代表人：蒋煜

联系人：姜斌 徐长征 刘聪慧

电话：010-58170708

传真：010-58170900

客服电话：400-818-8866

公司网址：<http://www.shengshiview.com/>

58) 联讯证券股份有限公司

注册地址：广东省惠州市江北东江三路 55 号广播电视新闻中心西面一层大堂和三、四
层

办公地址：广东省惠州市江北东江三路 55 号广播电视新闻中心西面一层大堂和三、四
层

法定代表人：徐刚

联系人：彭莲

电话：0752-2119700

传真：0752-2119660

客服电话：95564

公司网址：www.lxsec.com

59) 江苏银行股份有限公司

注册地址：中国江苏省南京市中华路 26 号

办公地址：中国江苏省南京市中华路 26 号

法定代表人：夏平

联系人：张洪玮

电话：025-58587036

传真：025-58588720

客服电话：95319

公司网址：www.jsbchina.cn

60) 北京恒天明泽基金销售有限公司

注册地址：北京市经济技术开发区宏达北路 10 号五层 5122 室

办公地址：北京市朝阳区东三环北路甲 19 号 SOHO 嘉盛中心 30 层 3001 室

法定代表人：李悦

联系人：张晔

电话：010-56642600

传真：010-56642623

客服电话：4007868868

公司网址：www.chtfund.com

61) 济安财富（北京）基金销售有限公司

注册地址：北京市朝阳区太阳宫中路 16 号院 1 号楼 3 层 307

办公地址：北京市朝阳区太阳宫中路 16 号院 1 号楼 3 层 307

法定代表人：杨健

联系人：李海燕

电话：010-65309516-814

传真：010-65330699

客服电话：400-673-7010

公司网址：www.jianfortune.com

62) 深圳前海凯恩斯基金销售有限公司

注册地址：深圳市前海深港合作区前湾一路 1 号 A 栋 201 室

办公地址：深圳市福田区深南大道 6019 号金润大厦 23A

法定代表人：高锋

联系人：廖苑兰

电话：0755-83655588

传真：0755-83655518

客服电话：400-804-8688

公司网址：www.keynesasset.com

63) 上海攀赢基金销售有限公司

注册地址：上海市闸北区广中西路 1207 号 306 室

办公地址：上海浦东新区银城中路 488 号太平金融大厦 603 单元

法定代表人：田为奇

联系人：吴卫东

电话：13918302493

传真：021-68889283

客服电话：021-68889082

公司网址：www.pytz.cn

64) 徽商期货有限责任公司

注册地址：芜湖路 258 号

办公地址：芜湖路 258 号

法定代表人：吴国华

联系人：蔡芳

电话：0551-62862801

传真：0551-62862801

客服电话：400 887 8707

公司网址：www.hsqh.net

65) 南京途牛基金销售有限公司

注册地址：南京市玄武区玄武大道 699-1 号

办公地址：南京市玄武区玄武大道 699-1 号

法定代表人：宋时琳

联系人：王旋

电话：025-86853969

传真：025-86853960

客服电话：4007-999-999 转 3

公司网址：<http://jr.tuniu.com>

66) 上海东证期货有限公司

注册地址：中国（上海）自由贸易试验区浦电路 500 号期货大厦 14 楼

办公地址：上海市黄浦区中山南路 318 号 2 号楼 22 楼

法定代表人：卢大印

联系人：龚栩生

电话：021-63325888-3916

传真：021-63326752

客服电话：95503

公司网址：www.dzqh.com.cn

67) 华泰期货有限公司

注册地址：广东省广州市越秀区东风东路 761 号丽丰大厦 20 层

办公地址：广东省广州市越秀区东风东路 761 号丽丰大厦 20 层

法定代表人（代为履职）：徐炜中

联系人：黄韵钰/刘昆/张帆

电话：0755-23887950/0755-23887975/0755-82776680

传真：0755-82777490

客服电话：400-628-0888

公司网址：www.htfc.com

68) 民生证券股份有限公司

注册地址：北京市东城区建国门内大街 28 号民生金融中心 A 座 18 层

办公地址：北京市东城区建国门内大街 28 号民生金融中心 A 座 18 层

法定代表人：冯鹤年

联系人：李微

电话：010-85127570

传真：010-85127641

客服电话：4006198888

公司网址：www.msza.com

69) 上海华夏财富投资管理有限公司

注册地址：上海市虹口区东大名路 687 号 1 幢 2 楼 268 室

办公地址：北京市西城区金融大街 33 号通泰大厦 B 座 8 层

法定代表人：李一梅

联系人：仲秋玥

电话：010-88066632

传真：010-88066552

客服电话：400-817-5666

公司网址：www.amcfortune.com

70) 方德保险代理有限公司

注册地址：北京市东城区东直门南大街 3 号楼 7 层 711

办公地址：北京市东城区东直门外大街 22 号天恒大厦 A 座 U•work 12 层 02

法定代表人：林柏均

联系人：王雅莹

电话：18980531311

传真：010-64068006

客服电话：010-64068617

公司网址：www.fundsua.cn

71) 武汉市伯嘉基金销售有限公司

注册地址：湖北省武汉市江汉区台北一路 17-19 号环亚大厦 B 座 601 室

办公地址：湖北省武汉市江汉区台北一路 17-19 号环亚大厦 B 座 601 室

法定代表人：陶捷

联系人：沈怡

电话：027-83863742

传真：027-83862682

客服电话：400-027-9899

公司网址：www.buyfunds.cn

72) 大有期货有限公司

注册地址：湖南省长沙市天心区芙蓉南路二段 128 号现代广场三、四楼

办公地址：湖南省长沙市天心区芙蓉南路二段 128 号现代广场三、四楼

法定代表人：沈众辉

联系人：马科

电话：0731-84409106

传真：0731-84409009

客服电话：4006 365 058

公司网址：www.dayouf.com

73) 联储证券有限责任公司

注册地址：深圳市福田区福田街道岗厦社区深南大道南侧金地中心大厦 9 楼

办公地址：北京市朝阳区安定路 5 号院 3 号楼中建财富国际中心 27 层联储证券

法定代表人：吕春卫

联系人：丁倩云

电话：010-86499427

传真：010-86499401

客服电话：400-620-6868

公司网址：www.lczq.com

74) 上海挖财基金销售有限公司

注册地址：中国（上海）自由贸易试验区杨高南路 799 号 5 层 01、02、03 室

办公地址：中国（上海）自由贸易试验区杨高南路 799 号 5 层 01、02、03 室

法定代表人：冷飞

联系人：李娟

电话：021-50810687

传真：021-58300279

客服电话：021-50810673

公司网址：www.wacaijijin.com

75) 南京苏宁基金销售有限公司

注册地址：南京市玄武区苏宁大道 1-5 号

办公地址：南京市玄武区苏宁大道 1-5 号

法定代表人：刘汉青

联系人：喻明明

电话：18671197190

传真：025-66008800-884131

客服电话：95177

公司网址：www.snjjin.com

76) 万家财富基金销售（天津）有限公司

注册地址：天津自贸区（中心商务区）迎宾大道 1988 号滨海浙商大厦公寓 2-2413 室

办公地址：北京市西城区丰盛胡同 28 号太平洋保险大厦 5 层

法定代表人：李修辞

联系人：王芳芳

电话：010-59013828

传真：暂无

客服电话：010-59013842

公司网址：<http://www.wanjiawealth.com>

77) 凤凰金信（银川）基金销售有限公司

注册地址：宁夏回族自治区银川市金凤区阅海湾中央商务区万寿路 142 号 14 层
1402(750000)

办公地址：北京市朝阳区紫月路 18 号院 朝来高科技产业园 18 号楼 (100000)

法定代表人：程刚

联系人：张旭

电话：010-58160168

传真：010-58160173

客服电话：400-810-5919

公司网址：www.fengfd.com

78) 北京唐鼎耀华基金销售有限公司

注册地址：北京市延庆县延庆经济开发区百泉街 10 号 2 栋 236 室

办公地址：北京市朝阳区建国门外大街 19 号 A 座 1505 室

法定代表人：张冠宇

联系人：王丽敏

电话：010-85932810

传真：010-85932880

客服电话：400-819-9868

公司网址：www.tdyhfund.com

79) 深圳信诚基金销售有限公司

注册地址：深圳市前海深港合作区前湾一路1号A栋201室

办公地址：北京市朝阳区新源南路6号京城大厦3906室

法定代表人：周文

联系人：殷浩然

电话：010-84865370

传真：010-84865051

客服电话：0755-23946579

公司网址：www.ecpefund.com

80) 上海爱建财富管理有限公司

注册地址：上海市黄浦区西藏中路336号1806-13室

办公地址：上海市徐汇区肇嘉浜路746号爱建金融大厦

法定代表人：马金

联系人：蔡俊

电话：021-64382399

传真：64388012

客服电话：021-64382363

公司网址：www.ajcf.com.cn

81) 扬州国信嘉利基金销售有限公司

注册地址：江苏省扬州市广陵新城信息产业基地3期20B栋

办公地址：江苏省扬州市邗江区文昌西路56号公元国际大厦320

法定代表人：刘晓光

联系人：苏曦

电话：0514-82099618-805

传真：021-68811007

客服电话：4000216088

公司网址：www.gxjlc.cn

82) 民商基金销售（上海）有限公司

注册地址：上海黄浦区北京东路666号H区（东座）6楼A31室

办公地址：上海市浦东新区张杨路707号生命人寿大厦32楼

法定代表人：贲惠琴

联系人：钟伟

电话：13826420174

传真：021-50206001

客服电话：021-50206003

公司网址：www.msftec.com

83) 大河财富基金销售有限公司

注册地址：贵州省贵阳市南明区新华路 110-134 号富中国际广场 1 栋 20 层 1.2 号

办公地址：贵州省贵阳市南明区新华路 110-134 号富中国际广场 1 栋 20 层 1.2 号

法定代表人：王荻

联系人：方凯鑫

电话：18585196880 0851-88405606

传真：0851-88405599

客服电话：0851-88235678

公司网址：www.urainf.com

84) 阳光人寿保险股份有限公司

注册地址：海南省三亚市迎宾路 360-1 号三亚阳光金融广场 16 层

办公地址：北京市朝阳区朝阳门外大街乙 12 号院 1 号昆泰国际大厦 12 层

法定代表人：李科

联系人：王超

电话：010-59053660

传真：010-59053700

服务电话：95510

公司网址：<http://fund.sinosig.com/>

85) 沈阳麟龙投资顾问有限公司

注册地址：辽宁省沈阳市浑南区白塔二南街 18-2 号 B 座 601

办公地址：辽宁省沈阳市浑南区白塔二南街 18-2 号 B 座 601

法定代表人：朱荣晖

联系人：钱金菊

电话：021-5109679

传真：021-5109679

服务电话：400-003-5811

公司网址：<https://www.jinjiwo.com/>

86) 广发银行股份有限公司

注册地址：广东省广州市越秀区东风东路 713 号

办公地址：广东省广州市越秀区东风东路 713 号

法定代表人：杨明生

传真：无

客服电话：4008308003

公司网址：www.cgbchina.com.cn

87) 上海长量基金销售有限公司

注册地址：上海市浦东新区高翔路 526 号 2 幢 220 室

办公地址：上海市浦东新区东方路 1267 号 11 层

法定代表人：张跃伟

联系人：党敏

电话：021-20691831

传真：021-2069-1861

客服电话：400-820-2899

公司网站：www.erichfund.com

88) 上海好买基金销售有限公司

注册地址：上海市虹口区欧阳路 196 号 26 号楼 2 楼 41 号

办公地址：上海市浦东南路 1118 号鄂尔多斯国际大厦 903~906 室

法定代表人：杨文斌

联系人：陆敏

电话：021-20211847

传真：021-68596916

客服电话：400-700-9665

公司网址：www.ehowbuy.com

89) 上海天天基金销售有限公司

注册地址：上海市徐汇区龙田路 190 号二号楼 2 层

办公地址：上海市徐汇区宛平南路 88 号东方财富大厦 26 楼

法定代表人：其实

联系人：王超

传真：021-54509953

客服电话：400-181-8188

公司网址：www.1234567.com.cn

90) 深圳众禄基金销售股份有限公司

注册地址：深圳市罗湖区梨园路物资控股置地大厦 8 楼

办公地址：深圳市罗湖区梨园路 8 号 HALO 广场 4 楼

法定代表人：薛峰

联系人：徐丽平

电话：0755-33227950

传真：0755-33227951

客服电话：4006-788-887

公司网址：www.jjmmw.com；www.zlfund.cn

91) 北京展恒基金销售股份有限公司

注册地址：北京市顺义区后沙峪镇安富街6号

办公地址：北京市朝阳区安苑路15-1号邮电新闻大厦6层

法定代表人：闫振杰

联系人：李晓芳

联系电话：010-59601366 转 7167

客服电话：400-818-8000

公司网站：www.myfund.com

92) 浙江同花顺基金销售有限公司

注册地址：浙江省杭州市文二西路一号元茂大厦903室

办公地址：杭州市余杭区五常街道同顺街18号同花顺大楼

法定代表人：凌顺平

联系人：董一锋

电话：0571-88911818

传真：0571-86800423

客服电话：4008-773-772

公司网站：www.5ifund.com

93) 蚂蚁（杭州）基金销售有限公司

注册地址：杭州市余杭区仓前街道文一西路1218号1栋202室

办公地址：杭州市西湖区万塘路18号黄龙时代广场B座2楼

法定代表人：祖国明

联系人：韩爱彬

客服电话：4000-766-123

公司网站：<http://www.fund123.cn>

94) 和讯信息科技有限公司

注册地址：北京市朝阳区朝外大街22号泛利大厦10层

办公地址：北京市朝阳区朝外大街22号泛利大厦10层

法定代表人：王莉

联系人：陈慧慧

电话：010-85657353

客服电话：400-920-0022

公司网址：licaike.hexun.com

95) 众升财富（北京）基金销售有限公司

注册地址：北京市朝阳区望京东园四区 13 号楼 A 座 9 层 908 室

办公地址：北京市朝阳区望京浦项中心 A 座 9 层 04-08

法定代表人： 聂婉君

联系人：李艳

电话：010-59497361

客服电话：400-876-9988

公司网址：www.zscffund.com

96) 宜信普泽（北京）基金销售有限公司

注册地址：北京市朝阳区建国路 88 号 9 号楼 15 层 1809

办公地址： 北京市朝阳区建国路 88 号 SOHO 现代城 C 座 18 层

法定代表人： 戎兵

联系人：张得仙

电话：010- 52858244

公司网址：www.yixinfund.com

客服电话：400-6099-200

97) 上海大智慧财富管理有限公司

注册地址：上海市浦东新区杨高南路 428 号 1 号楼 10-11 层

办公地址：上海市浦东新区杨高南路 428 号 1 号楼 10-11 层

法定代表人： 申健

联系人：施燕华

电话：(021) 20219988*37492

公司网址：<https://8.gw.com.cn/>

客服电话：021-20219931

98) 深圳市新兰德证券投资咨询有限公司

注册地址：深圳市福田区福田街道民田路 178 号华融大厦 27 层 2704

办公地址：北京市西城区宣武门外大街 28 号富卓大厦 16 层

法定代表人：洪弘

联系人：文雯

电话：010-83363101

公司网址：<http://8.jrj.com.cn/>

客服电话：400-166-1188

99) 北京创金启富投资管理有限公司

注册地址：北京市西城区白纸坊东街 2 号院 6 号楼 712 室

办公地址：北京市西城区白纸坊东街 2 号院 6 号楼 712 室

法定代表人：梁蓉

联系人：李慧慧

电话：010-66154828-8047

传真：010-63583991

公司网址：www.5irich.com

客服电话：400-6262-818

100) 佳泓（北京）基金销售有限公司

注册地址：北京市怀柔区怀北镇怀北路 308 号

办公地址：北京市朝阳区霄云路 40 号国航世纪大厦 1608

法定代表人：谢亚凡

联系人：张超

电话：010-87486666-6535

公司网址：<http://www.jiahongfunds.com/>

客服电话：010-88580321

101) 上海汇付金融服务有限公司

注册地址：上海市黄浦区西藏中路 336 号 1807-5 室

办公地址：上海市宜山路 700 号普天信息产业园 2 期 C5 栋汇付天下总部大楼 2 楼

法定代表人：张晶

联系人：臧静

电话：021-54677088-6732

传真：021-33323830

公司网址：tty.chinapnr.com

客服电话：400-820-2819

102) 上海利得基金销售有限公司

住所：上海市浦东新区峨山路 91 弄 61 号 1 幢 12 层(陆家嘴软件园 10 号楼)

法定代表人：李兴春

联系人：陈孜明

公司网址：www.leadfund.com.cn

客服电话：400-921-7755

103) 北京增财基金销售有限公司

注册地址：北京市西城区南礼士路 66 号 1 号楼 12 层 1208 号

办公地址：北京市西城区南礼士路 66 号建威大厦 1208 室

法定代表人：罗细安

联系人：钟苓玉

电话：010-67000988-6046

公司网址：www.zcvc.com.cn

客服电话：400-001-8811

104) 诺亚正行基金销售有限公司

注册地址：上海市虹口区飞虹路360弄9号3724室

办公地址：中国上海市杨浦区昆明路508号B座12F

法定代表人：汪静波

联系人：朱了

电话：021-80358749

公司网址：www.noah-fund.com

客服电话：400-821-5399

105) 上海陆金所基金销售有限公司

注册地址：上海市浦东新区陆家嘴环路1333号14楼09单元

办公地址：上海市浦东新区陆家嘴环路1333号14楼

法定代表人：郭坚

联系人：程晨

公司网址：www.lufunds.com

客服电话：4008219031

106) 北京虹点基金销售有限公司

注册地址：北京市朝阳区工人体育场北路甲2号裙房2层222单元

办公地址：北京市朝阳区工人体育场北路甲2号裙房2层222单元

法定代表人：郑毓栋

联系人：陈铭洲

公司网址：<https://www.hongdianfund.com/>

客服电话：400-068-1176

107) 珠海盈米基金销售有限公司

注册地址：珠海横琴新区宝华路6号105室-3491

办公地址：广州市海珠区琶洲大道东1号保利国际广场南塔楼1201-1203

法定代表人：肖雯

联系人：邱湘湘

公司网址：www.yingmi.cn

客服电话：020-89629066

108) 上海联泰基金销售有限公司

注册地址：中国（上海）自由贸易试验区富特北路 277 号 3 层 310 室

办公地址：上海市长宁区福泉北路 518 号 8 座 3 层

法定代表人：燕斌

联系人：陈东

公司网址：www.66zichan.com

客服电话：4000-466-788

109) 和耕传承基金销售有限公司

注册地址：河南自贸试验区郑州片区（郑东）东风东路东、康宁街北 6 号楼 6 楼 602、603 房间

办公地址：河南自贸试验区郑州片区（郑东）东风东路东、康宁街北 6 号楼 5 楼 503

法定代表人：王旋

联系人：胡静华

联系电话：0371-5521 3196

公司网址：www.hgccpb.com

客服电话：4000555671

110) 北京格上富信基金销售有限公司

注册地址：北京市朝阳区东三环北路 19 号楼 701 内 09 室

办公地址：北京市朝阳区东三环北路 19 号楼 701 内 09 室

法定代表人：李悦章

联系人：张林

联系电话：010-65983311

公司网址：www.igesafe.com

客服电话：010-82350618

111) 深圳富济财富管理有限公司

注册地址：深圳市福田区福田街道岗厦社区金田路 3088 号中洲大厦 3203A 单元

办公地址：深圳市福田区福田街道岗厦社区金田路 3088 号中洲大厦 3203A 单元

法定代表人：刘鹏宇

联系人：刘勇

联系电话：0755-83999907-8814

公司网址：www.jinqianwo.cn

客服电话：0755-83999907

112) 海银基金销售有限公司

注册地址：上海市浦东新区东方路 1217 号 16 楼 B 单元

办公地址：上海市浦东新区东方路 1217 号 6 楼

法定代表人：刘惠

联系人：毛林

联系电话：021-80133597

公司网址：www.fundhaiyin.com

客服电话：400-808-1016

113) 北京电盈基金销售有限公司

注册地址：北京市朝阳区呼家楼(京广中心)1 号楼 36 层 3603 室

办公地址：北京市朝阳区呼家楼(京广中心)1 号楼 36 层 3603 室

法定代表人：程刚

联系人：郑雪敏

联系电话：010-56176104

公司网址：www.dianyingfund.com

客服电话：400-100-3391

114) 上海凯石财富基金销售有限公司

注册地址：上海市黄浦区西藏南路 765 号 602-115 室

注册地址：上海市黄浦区延安东路凯石大厦 4F

法定代表人：陈继武

联系人：冯强

公司网址：www.vstonewealth.com

客服电话：4000-178-000

115) 深圳前海微众银行股份有限公司

注册地址：广东省深圳市南山区田厦金牛广场 A 座 36 楼、37 楼

办公地址：广东省深圳市南山区田厦金牛广场 A 座 36 楼、37 楼

法定代表人：顾敏

联系人：凌云

公司网址：<https://www.webank.com/>

客服电话：400-999-8800

116) 北京广源达信投资管理有限公司

注册地址：北京是西城区新街口外大街 28 号 C 座六层 605 室

办公地址：北京市朝阳区望京东园四区浦项中心 B 座 19 层

法定代表人：齐剑辉

联系人：王永霞

联系电话：010-82055860

公司网址：www.niuniufund.com

客服电话：400-623-6060

117) 深圳市金斧子基金销售有限公司

注册地址：深圳市南山区粤海街道科技园中区科苑路 15 号科兴科学园 B 栋 3 单元 11 层 1108

办公地址：深圳市南山区粤海街道科技园中区科苑路 15 号科兴科学园 B 栋 3 单元 11 层 1108

法定代表人：赖任军

联系人：刘昕霞

公司网址：www.jfzinv.com

客服电话：400-9302-888

118) 上海万得基金销售有限公司

注册地址：中国（上海）自由贸易试验区福山路 33 号 11 楼 B 座

办公地址：上海市浦东新区浦明路 1500 号万得大厦 11 楼

法定代表人：黄伟

联系人：徐亚丹

联系电话：021-51327185

客服电话：400-799-1888

119) 北京蛋卷基金销售有限公司

注册地址：北京市朝阳区阜通东大街 1 号院 6 号楼 2 单元 21 层

办公地址：北京市朝阳区阜通东大街 1 号院望京 SOHO 塔 3 19 层

法定代表人：钟斐斐

联系人：秦艳琴

公司网址：<https://danjuanapp.com/>

客服电话：4000618518

120) 上海中正达广基金销售有限公司

注册地址：上海市徐汇区龙腾大道 2815 号 302 室

办公地址：上海市徐汇区龙腾大道 2815 号 302 室

法定代表人：黄欣

联系人：戴珉微

联系电话：021-33768132-801

公司网址：www.zzwealth.cn

客服电话：400-6767-5263

121) 西藏东方财富证券股份有限公司

注册地址：西藏自治区拉萨市柳梧新区国际总部城 10 栋楼

办公地址：上海市徐汇区宛平南路 88 号金座东方财富大厦

法定代表人：陈宏

联系人：付佳

客服电话：95357

公司网址：<http://www.18.cn>

122) 中证金牛(北京)投资咨询有限公司

注册地址：北京市丰台区东管头 1 号 2 号楼 2-45 室

办公地址：北京市西城区宣武门外大街甲 1 号环球财讯中心 A 座 5 层

法定代表人：钱昊旻

联系人：沈晨

联系电话：010-59336544

公司网址：www.jnlc.com

客服电话：4008-909-998

123) 北京肯特瑞基金销售有限公司

注册地址：北京是海淀区中关村东路 66 号 1 号楼 22 层 2603-06

办公地址：北京市亦庄经济开发区科创十一街 18 号院 A 座 17 层

法定代表人：江卉

联系人：韩锦星

公司网址：<http://fund.jd.com>

客服电话：95518

124) 上海云湾投资管理有限公司

注册地址：中国（上海）自由贸易试验区新金桥路 27 号 13 号楼 2 层

办公地址：上海市锦康路 308 号 7 楼

法定代表人：戴新装

联系人：范泽杰

联系电话：021-20530186

公司网址：www.zhengtongfunds.com

客服电话：400-820-1515

125) 天津国美基金销售有限公司

注册地址：天津经济技术开发区第一大街 79 号 MSDC1-28 层 2801

办公地址：北京市朝阳区霄云路 26 号鹏润大厦 B 座 19 层

法定代表人：丁东华

联系人：许艳

公司网址：www.gomefund.com

客服电话：400-111-0889

126) 上海华信证券有限责任公司

注册地址：上海浦东新区世纪大道 100 号环球金融中心 9 楼

办公地址：上海浦东新区世纪大道 100 号环球金融中心 9 楼

法定代表人：郭林

联系人：李颖

联系电话：021-38784818-8508

公司网址：www.shhxzq.com

客服电话：400-820-5999

127) 上海朝阳永续基金销售有限公司

注册地址：浦东新区上丰路 977 号 1 幢 B 座 812 室

办公地址：上海市浦东新区碧波路 690 号 4 号楼 2 楼

法定代表人：廖冰

联系人：郑秋月

联系电话：021-80234888-6693

公司网址：www.998fund.com

客服电话：400-998-7172

128) 上海有鱼基金销售有限公司

注册地址：上海自由贸易试验区浦东大道 2123 号 3 层 3E-2655 室

办公地址：上海徐汇区桂平路 391 号 B 座 19 层

法定代表人：林琼

联系人：黄志鹏

客服电话：021-60907978

公司网址：www.youyufund.com

129) 上海通华财富资产管理有限公司

注册地址：上海市虹口区同丰路 667 弄 107 号 201 室

办公地址：上海市浦东新区杨高南路 799 号陆家嘴世纪金融广场 3 号楼 9 楼

法定代表人：兰奇

联系人：庄洁茹

客服电话：95156 转 5

公司网址：www.tonghuafund.com

130) 深圳盈信基金销售有限公司

注册地址：深圳市福田区莲花街道商报东路英龙商务大厦 8 楼 A-1 (811-812)

办公地址：深圳市福田区莲花街道商报东路英龙商务大厦 8 楼 A-1 (811-812)

法定代表人：苗宏升

联系人：廖嘉琦

客服电话：4007-903-688

公司网址：<http://www.fundying.com>

131) 中民财富基金销售（上海）有限公司

注册地址：上海市黄浦区中山南路 100 号 7 层 05 单元

办公地址：上海市浦东新区民生路 1199 弄 证大五道口广场 1 号楼 27 层

法定代表人：弭洪军

联系人：黄鹏

客服电话：400-876-5716

公司网址：<https://www.cmiwm.com/>

132) 深圳前海财厚基金销售有限公司

注册地址：深圳市前海深港合作区前湾一路 1 号 A 栋 201 室

办公地址：深圳市前海深港合作区前湾一路 1 号 A 栋 201 室

法定代表人：杨艳平

联系人：胡馨宁

公司网址：www.caiho.cn

客服电话：4001286800

133) 北京辉腾汇富基金销售有限公司

注册地址：北京市东城区朝阳门北大街 8 号富华大厦 F 座 12 层 B

办公地址：北京市东城区朝阳门北大街 8 号富华大厦 F 座 12 层 B

法定代表人：李振

联系人：彭雪琳

客服电话：400-829-1218

公司网址：www.kstreasure.com

134) 泰信财富基金销售有限公司

注册地址：北京市石景山区实兴大街 30 号院 3 号楼 8 层 8995 房间

办公地址：北京市石景山区实兴大街 30 号院 3 号楼 8 层 8995 房间

法定代表人：张虎

联系人：李丹

客服电话：400-004-8821

公司网址：www.hxlc.com

135) 江苏汇林保大基金销售有限公司

注册地址：南京市高淳区经济开发区古檀大道 47 号

办公地址：江苏省南京市鼓楼区中山北路 105 号中环国际 1413 室

法定代表人：吴言林

联系人：李跃

客服电话：025-66046166

公司网址：www.huilinbd.com

136) 北京百度百盈基金销售有限公司

注册地址：北京市海淀区上地十街 10 号百度大厦

办公地址：北京市海淀区上地信息路甲 9 号奎科科技大厦

法定代表人：张旭阳

联系人：张亚玮

客服电话：95055-4

公司网址：<https://www.baiyingfund.com>

3、基金管理人可根据有关法律法规的要求，选择其他符合要求的机构代理销售本基金，并及时在基金管理人网站公示。

（二）注册登记机构

名称：华泰柏瑞基金管理有限公司

住所：中国（上海）自由贸易试验区民生路 1199 弄上海证大五道口广场 1 号 17 层

法定代表人：贾波

办公地址：中国（上海）自由贸易试验区民生路 1199 弄上海证大五道口广场 1 号 17 层

电话：400-888-0001，（021）38601777

传真：（021）50103016

联系人：赵景云

（三）律师事务所和经办律师

名称：上海源泰律师事务所

住所：上海市浦东新区浦东南路 256 号华夏银行大厦 1405 室

负责人：廖海

电话：（021）51150298

传真：（021）51150398

经办律师：廖海、刘佳

（四）会计师事务所和经办注册会计师

名称：普华永道中天会计师事务所(特殊普通合伙)

住所：中国上海市黄浦区湖滨路 202 号领展企业广场 2 座普华永道中心 11 楼

法定代表人：杨绍信

经办注册会计师：单峰、曹阳

电话：021-23238888

传真：021-23238800

四、基金的名称

华泰柏瑞消费成长灵活配置混合型证券投资基金

五、基金的类型

混合型

六、基金的投资目标

通过深入研究，本基金投资于消费相关行业优质的成长性公司，在有效控制风险的前提下，力争为投资者创造高于业绩比较基准的投资回报。

七、基金的投资范围

本基金的投资范围为具有良好流动性的金融工具，包括国内依法发行上市的股票（包括中小板、创业板及其他经中国证监会核准上市的股票）、债券、债券回购、银行存款、货币市场工具、权证、资产支持证券、股指期货以及法律法规或中国证监会允许基金投资的其他金融工具（但须符合中国证监会相关规定）。

如法律法规或监管机构以后允许基金投资其他品种，基金管理人在履行适当程序后，可以将其纳入投资范围。

基金的投资组合比例为：本基金持有的股票占基金资产的比例为 0%-95%，投资于消费

相关行业的证券资产不低于非现金基金资产的 80%；每个交易日日终在扣除股指期货合约需缴纳的保证金后，本基金保持不低于基金资产净值 5%的现金（不包括结算备付金、存出保证金、应收申购款等）或者到期日在 1 年以内的政府债券。

八、基金的投资策略

1、资产配置策略

本基金采用“自上而下”和“自下而上”相结合方法来构建投资组合。通过定量和定性分析，对宏观经济、市场环境、行业估值等因素做深入系统研究，分析比较股票和债券预期收益率变化，优化股票和债券的投资比例从而确定大类资产配置。主要考虑的指标包括：

- （1）宏观经济因素：主要包括采购经理人指数 PMI、GDP 增长率、工业增加值、CPI、PPI、社会消费品零售额增长率、货币政策、财政政策等。
- （2）市场环境因素：主要包括指数波动率指标，行业指数趋同性指标等。
- （3）行业估值：主要包括行业相对估值和绝对估值水平等。

2、股票投资策略

（1）消费相关行业的界定

本基金中的消费相关行业是指居民购买商品和服务而产生的行业，依据消费需求的不同分为主要消费和可选消费两大类，主要消费是指为满足居民基本消费需求而购买的商品和服务比如食品、医药、服装、水电煤等，可选消费品指为满足居民额外较高层次需求而购买的商品和服务，比如汽车，房产、娱乐、旅游等。

根据前文的定义，本基金的消费相关行业由食品饮料、医药生物、休闲服务、传媒、电子、计算机、通信、农林牧渔、纺织服装、商业贸易、建筑装饰、公用事业、汽车、家电、机械设备、地产、银行、非银行金融等申万一级行业组成。

若申银万国证券公司调整或停止行业分类，或者基金管理人认为有更适当的消费相关行业划分标准，基金管理人在履行适当程序后有权对消费相关行业的界定方法进行调整并及时公告。如因基金管理人界定消费相关行业的方法调整等原因，本基金持有消费相关行业股票的比例不符合基金合同的规定，本基金将在三个月之内进行调整。

由于产业升级和消费习惯的变迁，消费主题和内涵在不断演变之中，近年来衍生出新的消费概念，这些新消费主题是基于传统的消费概念之上，利用互联网等新技术，对行业变迁和技术变革作出足够反应，代表消费行业变化或发展方向的领域。例如，高端医疗、教育、养老、文化创意、在线旅游等新兴的消费主题。

本基金将持续跟踪国家政策、产业发展趋势、技术、工艺、商业模式的最新变化，根据消费趋势的发展，对消费主题相关行业的范围进行动态调整。经基金管理人确认后，可纳入

消费相关行业股票库。

（2）消费相关行业配置策略

本基金以《申银万国行业分类标准》作为行业分类依据，从行业成长性、行业估值水平以及市场认知程度等三个维度研究消费相关行业所处生命周期的位置，寻找景气度高的子行业。在此基础上确定基金权益类资产在消费相关行业中的配置方案。

（3）消费相关行业股票投资策略

受居民消费行为变化趋势和经济发展规律影响，消费相关的各个行业会形成不同强弱弱的投资机会，对相关上市公司未来的发展前景造成不同的影响。符合居民消费趋势和经济发展规律的上市公司，会具备更确定的业绩增长预期。以此为导向，本基金积极寻找处于高景气度的消费相关行业和个股，采用自下而上的方式精选股票，以求取得长期稳健的收益。

本基金选股的核心是以居民消费行为变化的趋势为出发点，对相关上市公司的基本面和盈利情况作出判断，并结合市场估值指标筛选投资标的。我们评价上市公司的标准包括但不限于以下几方面：1）公司提供的商品或者服务是否符合居民消费行为变化趋势；2）行业竞争环境是否良性；3）公司战略是否清晰、业务是否有“护城河”、行业地位；4）公司主营业务成长性、盈利能力和投资回报率。在此基本面分析的基础上，我们将结合包括市盈率、市净率、市销率、PEG 等在内的估值指标，筛选出价值被低估或者价值合理的公司。

采用上述方法筛选出来的个股经基金经理的进一步精选，将构成本基金的投资组合。基金经理将综合个股的预期风险和收益，确定个股的投资权重。并根据股价的波动、投资风险的动态评估对投资组合做出及时的调整。

3、债券投资策略

本基金债券投资以降低组合总体波动性从而改善组合风险构成为目的，自上而下，深入分析宏观经济、货币政策和利率变化趋势以及不同债券品种的收益率水平、流动性和信用风险等因素，以价值发现为基础，采取以久期管理策略为主，辅以收益率曲线策略、收益率利差策略等，投资于国债、金融债、企业债、可转债、央票、短期融资券以及资产证券化产品，确定和构造能够提供稳定收益、流动性较高的债券和货币市场工具组合，在获取较高的利息收入的同时兼顾资本利得，谋取超额收益。

4、权证投资策略

权证为本基金辅助性投资工具，其投资原则为有利于基金资产增值，有利于加强基金风险控制。本基金在权证投资中将对权证标的证券的基本面进行研究，同时综合考虑权证定价模型、市场供求关系、交易制度设计等多种因素对权证进行定价，主要运用的投资策略为：杠杆交易策略、对冲保底组合投资策略、保底套利组合投资策略、买入跨式投资策略、Delta 对冲策略等。

5、股指期货投资策略

在法律法规允许的范围内，本基金可基于谨慎原则运用股指期货对基金投资组合进行管

理，以套期保值为目的，对冲系统性风险和某些特殊情况下的流动性风险，主要采用流动性好、交易活跃的衍生品合约，通过多头或空头套期保值等策略进行套期保值操作，从而更好地实现本基金的投资目标。

6、资产支持证券投资策略

本基金投资资产支持证券将综合运用久期管理、收益率曲线、个券选择和市场交易机会把握等积极策略，在严格控制风险的情况下，通过信用研究和流动性管理，选择风险调整后收益高的品种进行投资，以获得长期的稳定收益。

九、基金的业绩比较基准

申银万国消费品指数*80%+中证全债指数*20%

申银万国消费品指数充分考虑产品和服务的内在联系和关联性以及我国行业发展现状及特点，主要包括农林牧渔、家用电器、食品饮料、纺织服装、轻工制造、医药生物、商业贸易、餐饮旅游等8个申万一级行业的上市公司。中证全债指数由银行间市场和沪深交易所市场的国债、金融债券及企业债券组成，该指数综合反映了银行间债券市场和交易所债券市场跨市场的债券走势。综合考虑基金资产配置与市场指数代表性等因素，本基金选用申银万国消费品指数和中证全债指数加权作为本基金的投资业绩评价基准。

在本基金的运作过程中，如果指数供应商停止发布指数、法律法规变化或者出现更有代表性、更权威、更为市场普遍接受的业绩比较基准，则基金管理人与基金托管人协商一致，并报中国证监会备案后公告，对业绩比较基准进行变更，而无需召开基金份额持有人大会。

十、基金的风险收益特征

本基金属于混合型基金，其预期风险和预期收益高于债券型基金和货币市场基金，低于股票型基金。

十一、基金的投资组合报告

投资组合报告截止日为2019年3月31日。

1、报告期末基金资产组合情况

序号	项目	金额（元）	占基金总资产的比例（%）
1	权益投资	282,817,309.27	94.46
	其中：股票	282,817,309.27	94.46
2	基金投资	-	-
3	固定收益投资	-	-
	其中：债券	-	-
	资产支持证券	-	-
4	贵金属投资	-	-
5	金融衍生品投资	-	-
6	买入返售金融资产	-	-
	其中：买断式回购的买入返售金融资产	-	-
7	银行存款和结算备付金合计	15,762,236.79	5.26
8	其他资产	831,884.22	0.28
9	合计	299,411,430.28	100.00

2、报告期末按行业分类的股票投资组合

1) 报告期末按行业分类的境内股票投资组合

代码	行业类别	公允价值（元）	占基金资产净值比例（%）
A	农、林、牧、渔业	5,254,877.74	1.76
B	采矿业	-	-
C	制造业	190,837,254.73	64.07
D	电力、热力、燃气及水生产和供应业	-	-
E	建筑业	-	-
F	批发和零售业	-	-
G	交通运输、仓储和邮政业	2,199,185.00	0.74
H	住宿和餐饮业	-	-
I	信息传输、软件和信息技术服务业	46,687,358.20	15.67
J	金融业	9,697,863.00	3.26
K	房地产业	-	-
L	租赁和商务服务业	9,267,704.55	3.11
M	科学研究和技术服务业	9,183,158.05	3.08
N	水利、环境和公共设施管理业	-	-
O	居民服务、修理和其他服务业	-	-
P	教育	-	-
Q	卫生和社会工作	2,601,450.00	0.87
R	文化、体育和娱乐业	7,088,458.00	2.38
S	综合	-	-

	合计	282,817,309.27	94.95
--	----	----------------	-------

2) 报告期末按行业分类的港股通投资股票投资组合

注：本基金本报告期内未持有港股通投资股票。

3、报告期末按公允价值占基金资产净值比例大小排序的前十名股票投资明细

序号	股票代码	股票名称	数量（股）	公允价值（元）	占基金资产净值比例（%）
1	600845	宝信软件	448,521	14,729,429.64	4.95
2	600588	用友网络	371,300	12,587,070.00	4.23
3	600438	通威股份	815,038	9,910,862.08	3.33
4	002230	科大讯飞	257,000	9,326,530.00	3.13
5	000661	长春高新	27,100	8,590,429.00	2.88
6	300487	蓝晓科技	230,000	8,015,500.00	2.69
7	300122	智飞生物	150,882	7,710,070.20	2.59
8	603259	药明康德	64,600	6,060,772.00	2.03
9	002202	金风科技	406,431	5,913,571.05	1.99
10	300595	欧普康视	99,526	5,799,380.02	1.95

4、报告期末按债券品种分类的债券投资组合

注：本基金本报告期末未持有债券。

5、报告期末按公允价值占基金资产净值比例大小排序的前五名债券投资明细

注：本基金本报告期末未持有债券。

6、报告期末按公允价值占基金资产净值比例大小排序的前十名资产支持证券投资明细

注：本基金本报告期末未持有资产支持证券。

7、报告期末按公允价值占基金资产净值比例大小排序的前五名贵金属投资明细

注：本基金本报告期末未持有贵金属。

8、报告期末按公允价值占基金资产净值比例大小排序的前五名权证投资明细

注：本基金本报告期末未持有权证。

9、报告期末本基金投资的股指期货交易情况说明

1) 报告期末本基金投资的股指期货持仓和损益明细

注：本基金本报告期末未持有股指期货。

2) 本基金投资股指期货的投资政策

注：本基金本报告期末未持有股指期货。

10、报告期末本基金投资的国债期货交易情况说明

1) 本期国债期货投资政策

注：本基金本报告期末未持有国债期货。

2) 报告期末本基金投资的国债期货持仓和损益明细

注：本基金本报告期末未持有国债期货。

3) 本期国债期货投资评价

注：本基金本报告期末未持有国债期货。

11、投资组合报告附注

1) 报告期内基金投资的前十名证券的发行主体没有被监管部门立案调查的情形，也没有在报告编制日前一年内受到公开谴责、处罚的情形。

2) 基金投资的前十名股票中，没有投资于超出基金合同规定备选股票库之外的情形。

3) 其他资产构成

序号	名称	金额（元）
1	存出保证金	99,651.63
2	应收证券清算款	639,389.11
3	应收股利	-
4	应收利息	3,860.07
5	应收申购款	88,983.41
6	其他应收款	-
7	待摊费用	-
8	其他	-
9	合计	831,884.22

4) 报告期末持有的处于转股期的可转换债券明细

注：本基金本报告期末未持有处于转股期的可转换债券。

5) 报告期末前十名股票中存在流通受限情况的说明

注：截至本报告期末，本基金前十名股票中不存在流通受限的情况。

十二、基金的业绩

基金管理人承诺以诚实信用、勤勉尽责的原则管理和运用基金资产，但不保证基金一定盈利。基金的过往业绩并不代表其未来表现。投资有风险，投资者在作出投资决策前应仔细阅读本基金的招募说明书。

下述基金业绩指标不包括持有人认购或交易基金的各项费用，计入费用后实际收益水平要低于所列数字。基金的业绩报告截止日为2019年3月31日。

1、基金份额净值增长率及其与同期业绩比较基准收益率的比较

阶段	净值增长率①	净值增长率标准差②	业绩比较基准收益率③	业绩比较基准收益率标准差④	①—③	②—④
基金合同生效日至2015年12月31日	34.80%	2.39%	-5.91%	2.38%	40.71%	0.01%
2016年1月1日至2016年12月31日	-18.55%	1.79%	-6.61%	1.35%	-11.94%	0.44%
2017年1月1日至2017年12月31日	-0.09%	1.01%	6.77%	0.64%	-6.86%	0.37%
2018年1月1日至2018年12月31日	-24.07%	1.69%	-21.12%	1.19%	-2.95%	0.50%
过去三个月	33.25%	1.61%	28.08%	1.21%	5.17%	0.40%

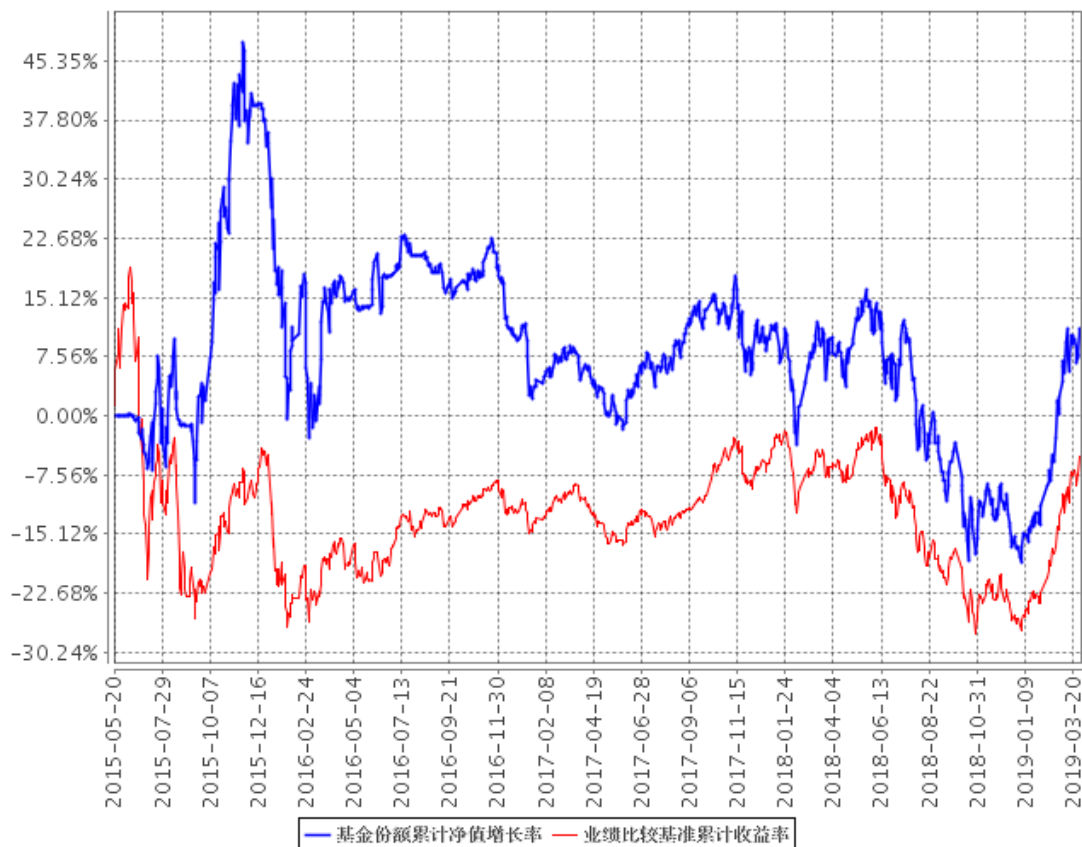
2、基金的收益分配情况

注：本基金成立以来未进行收益分配。

3、图示自基金合同生效以来基金份额净值的变动情况，并与同期业绩比较基准的变动的比较

基金份额累计净值增长率变动及其与业绩比较基准收益率历史走势对比图

基金份额累计净值增长率与同期业绩比较基准收益率的历史走势对比图



注：图示日期为 2015 年 5 月 20 日至 2019 年 3 月 31 日。

十三、基金的费用与税收

(一) 基金费用的种类

- 1、基金管理人的管理费；
- 2、基金托管人的托管费；
- 3、基金合同生效以后的与基金相关信息披露费用；
- 4、基金合同生效以后的与基金相关会计师费、律师费、仲裁费和诉讼费；
- 5、基金份额持有人大会费用；
- 6、基金的证券、期货交易费用；
- 7、基金的银行汇划费用；
- 8、基金的开户费用、账户维护费用；
- 9、按照国家有关规定和基金合同约定，可以在基金财产中列支的其他费用。

（二）基金费用计提方法、计提标准和支付方式

1、基金管理人的管理费

本基金的管理费按前一日基金资产净值的 1.50% 年费率计提。管理费的计算方法如下：

$$H = E \times 1.50\% \div \text{当年天数}$$

H 为每日应计提的基金管理费

E 为前一日的基金资产净值

基金管理费每日计算，逐日累计至每月月末，按月支付，经基金管理人与基金托管人核对一致后，基金托管人于次月首日起 3 个工作日内、按照指定的账户路径进行资金支付，管理人无需再出具资金划拨指令。若遇法定节假日、公休日或不可抗力等，支付日期顺延。费用自动扣划后，管理人应进行核对，如发现数据不符，及时联系托管人协商解决。

2、基金托管人的托管费

本基金的托管费按前一日基金资产净值的 0.25% 的年费率计提。托管费的计算方法如下：

$$H = E \times 0.25\% \div \text{当年天数}$$

H 为每日应计提的基金托管费

E 为前一日的基金资产净值

基金托管费每日计算，逐日累计至每月月末，按月支付，经基金管理人与基金托管人核对一致后，基金托管人于次月首日起 3 个工作日内、按照指定的账户路径进行资金支付，管理人无需再出具资金划拨指令。若遇法定节假日、公休日或不可抗力等，支付日期顺延。费用自动扣划后，管理人应进行核对，如发现数据不符，及时联系托管人协商解决。

上述“（一）基金费用的种类中第 3—9 项费用”，根据有关法规及相应协议规定，按费用实际支出金额列入当期费用，由基金托管人从基金财产中支付。

（三）不列入基金费用的项目

1、基金管理人和基金托管人因未履行或未完全履行义务导致的费用支出或基金财产的损失；

2、基金管理人和基金托管人处理与基金运作无关的事项发生的费用；

3、基金合同生效前的相关费用；

4、其他根据相关法律法规及中国证监会的有关规定不得列入基金费用的项目。

（四）基金管理费和基金托管费的调整

基金管理人和基金托管人可根据基金规模等因素协商一致，酌情调低基金管理费率或基金托管费率，无须召开基金份额持有人大会。提高上述费率需经基金份额持有人大会决议通过，但法律法规要求提高该等报酬标准或费率的除外。

（五）基金税收

本基金运作过程中涉及的各项纳税主体，其纳税义务按国家税收法律、法规执行。

十四、对招募说明书更新部分的说明

本基金管理人依据《中华人民共和国证券投资基金法》、《公开募集证券投资基金运作管理办法》、《证券投资基金销售管理办法》、《公开募集证券投资基金信息披露管理办法》及其它有关法律法规的要求，结合本基金管理人对本基金实施的投资管理活动，本基金的招募说明书进行了更新。主要更新的内容如下：

- 1、“重要提示”部分，说明了本次招募说明书更新内容。
- 2、“基金管理人”部分，对本基金基金经理等相关信息作了更新。

华泰柏瑞基金管理有限公司

二〇二〇年二月二十日