

证券代码：839246

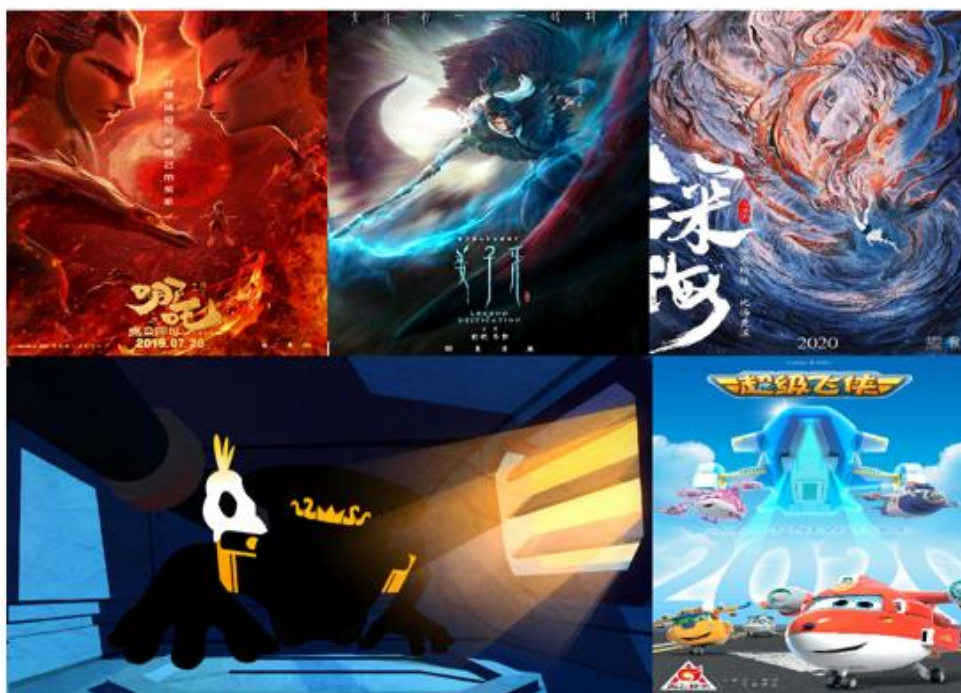
证券简称：大千阳光

主办券商：中泰证券



大千阳光
NEEQ : 839246

北京大千阳光数字科技股份有限公司
BigBigSun Creative&Development Inc.



年度报告摘要

2019

一. 重要提示

1.1 本年度报告摘要来自年度报告全文，投资者欲了解详细内容，应当仔细阅读同时刊载于全国股份转让系统公司指定信息披露平台（www.neeq.com.cn或www.neeq.cc）的年度报告全文。

1.2 公司控股股东、实际控制人、董事、监事、高级管理人员保证本报告所载资料不存在任何虚假记载、误导性陈述或者重大遗漏，并对其内容的真实性、准确性和完整性承担个别及连带责任。

公司负责人张润华、主管会计工作负责人郁元夫及会计机构负责人托亚保证年度报告中财务报告的真实、准确、完整。

1.3 公司全体董事出席了审议本次年度报告的董事会会议。

1.4 中兴华会计师事务所（特殊普通合伙）对公司出具了标准无保留意见的审计报告。

1.5 公司联系方式

董事会秘书或信息披露事务负责人	郁元夫
是否具备全国股转系统董事会秘书任职资格	否
电话	010-62916107
传真	010-62916107
电子邮箱	yuyuanfu@bigbigsun.com
公司网址	www.bigbigsun.com
联系地址及邮政编码	北京市海淀区上地信息路19号1号楼4层401-A; 100085
公司指定信息披露平台的网址	www.neeq.com.cn
公司年度报告备置地	公司董事会秘书办公室

二. 主要财务数据、股本结构及股东情况

2.1 主要财务数据

单位：元

	本期期末	本期期初	增减比例%
资产总计	68,614,756.23	71,631,550.50	-4.21%
归属于挂牌公司股东的净资产	62,105,272.61	60,252,057.25	3.08%

归属于挂牌公司股东的每股净资产	1.92	1.86	3.23%
资产负债率%（母公司）	3.97%	15.83%	-
资产负债率%（合并）	9.49%	15.89%	-
	本期	上年同期	增减比例%
营业收入	35,604,022.08	20,702,850.17	71.98%
归属于挂牌公司股东的净利润	1,853,215.36	-10,400,660.35	-
归属于挂牌公司股东的扣除非经常性损益后的净利润	805,622.03	-10,730,220.07	-
经营活动产生的现金流量净额	-9,150,984.79	-3,627,928.34	-
加权平均净资产收益率%（依据归属于挂牌公司股东的净利润计算）	3.03%	-26.65%	-
加权平均净资产收益率%（归属于挂牌公司股东的扣除非经常性损益后的净利润计算）	1.32%	-27.49%	-
基本每股收益（元/股）	0.06	-0.37	-

2.2 普通股股本结构

单位：股

股份性质		期初		本期变动	期末	
		数量	比例%		数量	比例%
无限售条件股份	无限售股份总数	19,240,642	59.46%	227,500	19,468,142	60.16%
	其中：控股股东、实际控制人	4,077,077	12.60%	145,000	4,222,077	13.05%
	董事、监事、高管	-	-	32,500	32,500	0.10%
	核心员工	-	-	35,000	35,000	0.11%
有限售条件股份	有限售股份总数	13,118,733	40.54%	-227,500	12,891,233	39.84%
	其中：控股股东、实际控制人	12,531,233	38.73%	-60,000	12,471,233	38.54%
	董事、监事、高管	27,500	0.08%	102,500	130,000	0.40%

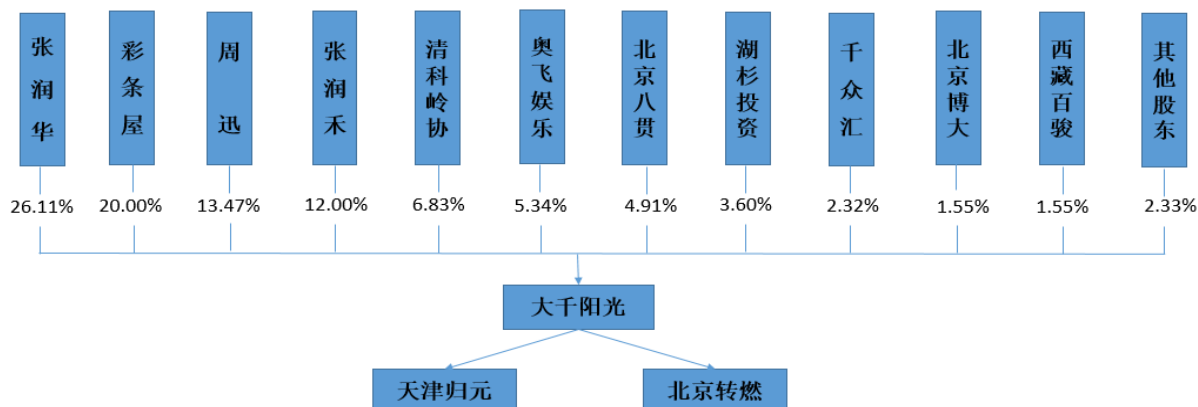
	核心员工	312,500	0.97%	-22,500	290,000	0.90%
	总股本	32,359,375	-	0	32,359,375	-
	普通股股东人数	27				

2.3 普通股前十名股东情况（创新层）/普通股前五名或持股10%及以上股东情况（基础层）

单位：股

序号	股东名称	期初持股数	持股变动	期末持股数	期末持股比例%	期末持有限售股份数量	期末持有无限售股份数量
1	张润华	8,364,260	85,000	8,449,260	26.11%	6,279,445	2,169,815
2	彩条屋	6,471,875		6,471,875	20.00%		6,471,875
3	周迅	4,359,525		4,359,525	13.47%	3,275,894	1,083,631
4	张润禾	3,884,525		3,884,525	12.00%	2,915,894	968,631
5	清科岭协	2,210,780		2,210,780	6.83%		2,210,780
6	奥飞娱乐	1,727,255		1,727,255	5.34%		1,727,255
7	北京八贯	1,589,615		1,589,615	4.91%		1,589,615
8	湖杉投资	1,164,040		1,164,040	3.59%		1,164,040
9	千众汇	750,000		750,000	2.32%		750,000
10	西藏百骏	500,000		500,000	1.55%		500,000
	合计	31,021,875	85,000	31,106,875	96.12%	12,471,233	18,635,642
前十名股东间/前五名或持股 10% 及以上股东间相互关系说明：							

2.4 公司与控股股东、实际控制人之间的产权及控制关系



公司股东张润华直接持有公司8,449,260股份，持股比例为26.11%。张润华持股比例虽未超过50.00%，但系公司第一大股东。公司其他股东的股权较为分散，为了稳定公司的经营管理，更好地促进公司发展，张润华与周迅、张润禾签订了《一致行动协议》。在公司进行重大决策时，周迅、张润禾与张润华保持一致行动，不能达成一致时，以张润华意见为准。张润华持有的股份所享有的表决权已足以对股东大会的决议产生重大影响，故张润华为股份公司的控股股东。

公司的实际控制人为张润华、周迅、张润禾，张润华、周迅系夫妻关系，张润华、张润禾系姐妹关系。张润华直接持有公司26.11%的股份，周迅直接持有公司13.47%的股份，张润禾直接持有公司12.00%的股份，三人合计持有公司51.58%的股份，且三人签订了《一致行动协议》。该三人所享有的表决权足以对股东大会的决议、董事会的决策和公司经营活动产生重大影响。

三. 涉及财务报告的相关事项

3.1 会计政策、会计估计变更或重大会计差错更正

√适用□不适用

1. 会计政策变更及依据

(1) 财政部于 2017 年发布了修订后的《企业会计准则第 22 号——金融工具确认和计量》、《企业会计准则第 23 号——金融资产转移》、《企业会计准则第 24 号——套期会计》、《企业会计准则第 37 号——金融工具列报》（上述四项准则以下统称“新金融工具准则”）。

新金融工具准则将金融资产划分为三个类别：（1）以摊余成本计量的金融资产；（2）以公允价值计量且其变动计入其他综合收益的金融资产；（3）以公允价值计量且其变动计入当期损益的金融资产。在

新金融工具准则下，金融资产的分类是基于本公司管理金融资产的业务模式及该资产的合同现金流量特征而确定。新金融工具准则取消了原金融工具准则中规定的持有至到期投资、贷款和应收款项、可供出售金融资产三个类别。新金融工具准则以“预期信用损失”模型替代了原金融工具准则中的“已发生损失”模型。

(2) 财政部于 2019 年 4 月发布了《关于修订印发 2019 年度一般企业财务报表格式的通知》（财会[2019]6 号）（以下简称“财务报表格式”），执行企业会计准则的企业应按照企业会计准则和该通知的要求编制财务报表。本公司于 2019 年 1 月 1 日起执行上述修订后的准则和财务报表格式，对会计政策相关内容进行调整。

2. 会计政策变更的影响

会计政策变更对本公司无影响。

根据财务报表格式的要求，本公司将“应收票据及应收账款”拆分列示为“应收票据”和“应收账款”两个项目，将“应付票据及应付账款”拆分列示为“应付票据”和“应付账款”两个项目。本公司相应追溯调整了比较期间报表，该会计政策变更对合并及公司净利润和股东权益无影响。

3、会计估计变更

报告期内本公司未发生会计估计变更事项。

3.2 因会计政策变更及会计差错更正等追溯调整或重述情况

会计政策变更 会计差错更正 其他原因 不适用

单位：元

科目	上年期末（上年同期）		上上年期末（上上年同期）	
	调整重述前	调整重述后	调整重述前	调整重述后
应收票据及应收账款	5,984,750.00		4,040,000.00	
应收账款		5,984,750.00		4,040,000.00
应付票据及应付账款	1,607,581.47		267,900.00	
应付账款		1,607,581.47		267,900.00

3.3 合并报表范围的变化情况

适用 不适用

3.4 关于非标准审计意见的说明

适用 不适用

北京大千阳光数字科技股份有限公司
董事会
2020 年 4 月 20 日