

西部利得中证国有企业红利指数增强型证  
券投资基金（LOF）  
2020 年第 1 季度报告

2020 年 3 月 31 日

基金管理人：西部利得基金管理有限公司

基金托管人：中国光大银行股份有限公司

报告送出日期：二〇二〇年四月二十二日

## § 1 重要提示

基金管理人的董事会及董事保证本报告所载资料不存在虚假记载、误导性陈述或重大遗漏，并对其内容的真实性、准确性和完整性承担个别及连带责任。

基金托管人中国光大银行股份有限公司根据本基金合同规定，于2020年4月20日复核了本报告中的财务指标、净值表现和投资组合报告等内容，保证复核内容不存在虚假记载、误导性陈述或者重大遗漏。

基金管理人承诺以诚实信用、勤勉尽责的原则管理和运用基金资产，但不保证基金一定盈利。

基金的过往业绩并不代表其未来表现。投资有风险，投资者在作出投资决策前应仔细阅读本基金的招募说明书。

本报告中财务资料未经审计。

本报告期自2020年1月1日起至3月31日止。

## § 2 基金产品概况

基金简称	国企红利 LOF
场内简称	国企红利 LOF
基金主代码	501059
交易代码	501059
前端交易代码	-
后端交易代码	-
基金运作方式	上市契约型开放式（LOF）
基金合同生效日	2018年7月11日
报告期末基金份额总额	41,609,583.98份
投资目标	本基金为增强型股票指数基金，在力求对中证国有企业红利指数进行有效跟踪的基础上，通过数量化的方法进行积极的指数组合管理与风险控制，力争实现超越目标指数的投资收益，谋求基金资产的长期增值。
投资策略	本基金以中证国有企业红利指数为标的指数，在有效复制标的指数、控制投资组合与业绩比较基准跟踪误差的基础上，结合“自下而上”的选股方式对投资组合进行积极的管理与风险控制，力争获得超越业绩比较基准的收益。 当预期成份股发生调整，成份股发生配股、增发、分红等行为，以及因基金的申购和赎回对本基金跟踪效果可能带来影响，导致无法有效复制和跟踪标的指数时，基金管理人可以根据市场情况，采取合理措施，在合理期限内进行适当的处理和调整，以力争使跟踪误差控制在限定的范围之内。但因特殊情况（比如市场流动性不足、个别成份股被限制投资等）导致本基金无法获得足够数

	量的股票时，基金管理人将搭配使用其他合理方法（如买入非成份股等）进行适当的替代。 本基金可以将标的指数成份股及备选股之外的股票纳入基金股票池，并构建主动型投资组合。 详见本基金《基金合同》。
业绩比较基准	中证国有企业红利指数收益率*90%+商业银行活期存款利率（税后）*10%
风险收益特征	本基金为股票型基金，其预期风险收益水平高于混合型基金、债券型基金及货币市场基金。 本基金为指数型基金，主要采用指数复制法跟踪标的指数的表现，具有与标的指数以及标的指数所代表的股票市场相似的风险收益特征。
基金管理人	西部利得基金管理有限公司
基金托管人	中国光大银行股份有限公司

### § 3 主要财务指标和基金净值表现

#### 3.1 主要财务指标

单位：人民币元

主要财务指标	报告期（2020年1月1日—2020年3月31日）
1. 本期已实现收益	3,254,850.16
2. 本期利润	-5,016,171.00
3. 加权平均基金份额本期利润	-0.0901
4. 期末基金资产净值	49,397,321.62
5. 期末基金份额净值	1.1872

注：1. 本期已实现收益指基金本期利息收入、投资收益、其他收入（不含公允价值变动收益）扣除相关费用后的余额，本期利润为本期已实现收益加上本期公允价值变动收益。

2. 所述基金业绩指标不包括持有人认购或交易基金的各项费用，计入费用后实际收益水平要低于所列数字。

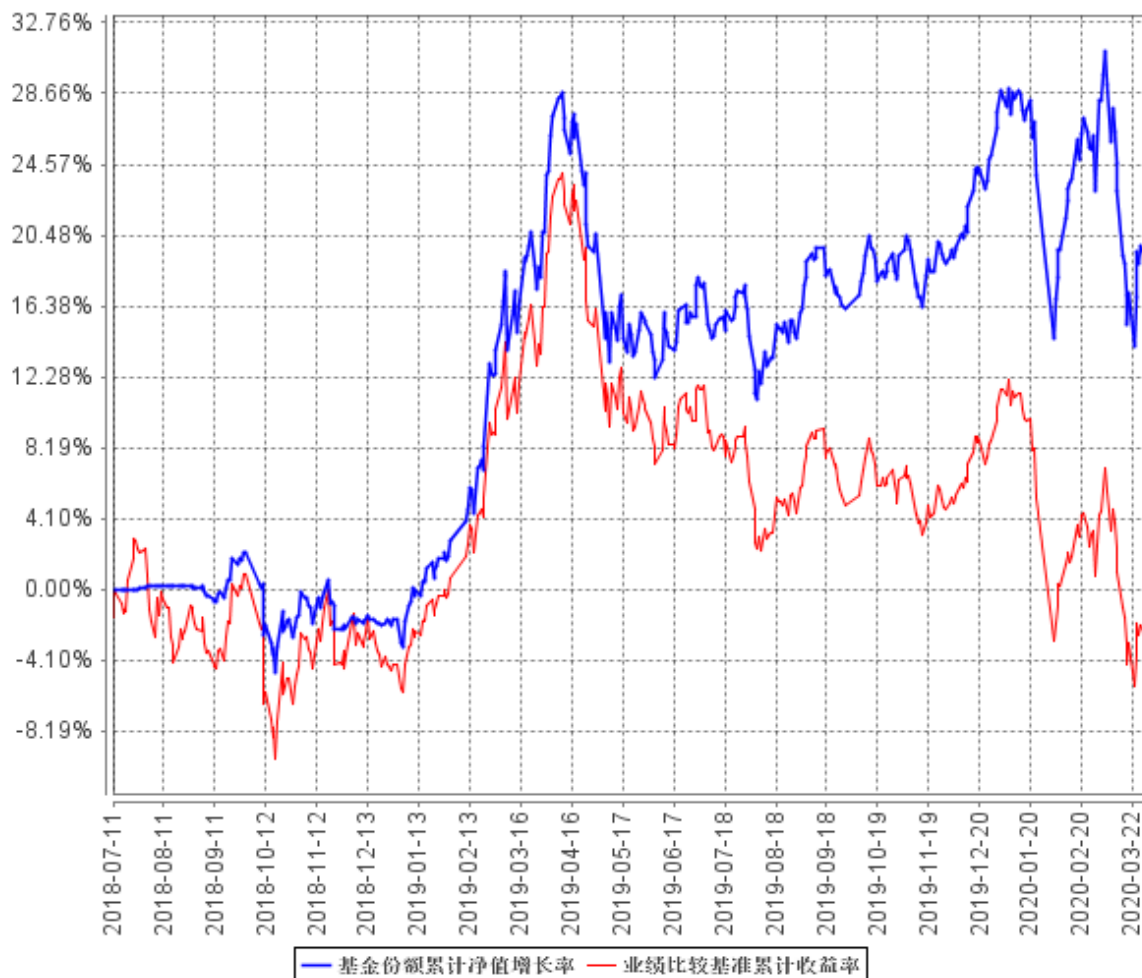
#### 3.2 基金净值表现

##### 3.2.1 本报告期基金份额净值增长率及其与同期业绩比较基准收益率的比较

阶段	净值增长率 ①	净值增长率标准差②	业绩比较基准收益率③	业绩比较基准收益率标准差④	①—③	②—④
过去三个月	-6.92%	1.72%	-12.05%	1.61%	5.13%	0.11%

### 3.2.2 自基金合同生效以来基金累计净值增长率变动及其与同期业绩比较基准收益率变动的比较

基金份额累计净值增长率与同期业绩比较基准收益率的历史走势对比图



注：按照基金合同的约定，本基金自基金合同生效日起6个月内使基金的投资组合比例符合基金合同的有关约定。

本基金建仓期为2018年7月11日至2019年1月10日。

### 3.3 其他指标

无。

## § 4 管理人报告

### 4.1 基金经理（或基金经理小组）简介

姓名	职务	任本基金的基金经理期限		证券从业年限	说明
		任职日期	离任日期		
盛丰衍	基金经理	2018年7月11日	-	7年	复旦大学计算机应用技术硕士，曾任光大证券股份有限公司权益投资助理、上海光大证券资产管理有限公司研究员、兴证证券资产管理有限公司量化研究员。2016年10月加入本公司，具有基金从业资格，中国国籍。
张可	公募投资部副总经理、公募量化投资部总经理、基金经理助理	2020年2月19日	-	16年	上海财经大学工商管理硕士。曾任建设银行洛阳分行业务主管、华宝兴业基金管理有限公司机构与海外销售部副总经理，国泰基金管理有限公司证券机构部总监，申万菱信基金管理有限公司指数与创新投资部总监。2020年2月加入本公司，具有基金从业资格，中国国籍。

注：1. 任职日期和离任日期一般情况下指公司作出决定之日；若该基金经理自基金合同生效日起即任职，则任职日期为基金合同生效日。

2. 证券从业的含义遵从行业协会《证券业从业人员资格管理办法》的相关规定。

### 4.2 管理人对报告期内本基金运作合规守信情况的说明

本报告期内，本基金管理人严格遵循了《中华人民共和国证券法》、《中华人民共和国证券投资基金法》、本基金《基金合同》等法律文件和其他相关法律法规的规定，本着诚实信用、勤勉尽责的原则管理和运用基金资产，在严格控制风险的基础上，力争为基金份额持有人谋求最大利益。本报告期内本基金运作管理符合有关法律法规和基金合同的规定，无损害基金份额持有人利益的行为。

### 4.3 公平交易专项说明

#### 4.3.1 公平交易制度的执行情况

对于场内交易，本基金管理人按照时间优先、价格优先的原则，对满足限价条件且对同一证券有相同交易需求的基金，采用了系统中的公平交易模块进行操作，实现了公平交易；对于场外交易，本基金管理人按照公司制度和流程执行。

本基金管理人风险管理部负责对各账户公平交易进行事后监察，在每日公平交易报表中记录不同投资组合当天整体收益率、分投资类别（股票、债券）同向（1 日、3 日、5 日）交易价差分析、银行间交易价格偏离度分析；并分别于季度和年度末编制公平交易季度及年度收益率差异分析报告，对本基金管理人管理的不同投资组合的整体收益率差异、分投资类别（股票、债券）不同时间窗口同向（1 日、3 日、5 日）交易的交易价差以及 T 检验、银行间交易价格偏离度进行了分析。

当监控到疑似异常交易时，本基金管理人风险管理部及时要求相关投资组合经理给予解释，该解释经风险管理部辨认后确认该交易无异常情况后留档备查，公平交易季报及年报由投资组合经理、督察长、总经理签署后，由风险管理部妥善保存分析报告备查。

报告期内，通过对不同投资组合之间的收益率差异比较、对同向交易和反向交易的交易时机和交易价差监控分析，公司未发现整体公平交易执行出现异常的情况。

#### 4.3.2 异常交易行为的专项说明

本报告期内，本基金未参与交易所公开竞价同日反向交易成交较少的单边交易量超过该证券当日成交量 5% 的交易。

### 4.4 报告期内基金投资策略和运作分析

展望 2020 年二季度，影响 A 股的主要有三股力量。

其一是经济弱政策强的宏观背景。

受国内外疫情影响，中国经济下行压力变大、失业率高企。中央政府为了托底经济并在年底交出满意答卷或推出大规模的政策，包括更灵活的货币政策、积极的财政政策。货币政策方面：目前主要发达国家利率处在非常低的水平，中国利率有下调空间。可能体现在未来央行降息降准、通过 LPR 贷款利率改革疏通货币政策传导机制，引导贷款利率下降。财政政策方面：2020 年一季度国际油价经历了大幅走低的过程，CPI 上行压力得以缓解，并且目前中国政府债务率和国际相比并不高，这些都客观上打开了国内财政政策的空间。

其二是外需大幅下降影响上市公司业绩。

海外疫情严重程度甚于中国，且目前还未看到明显拐点，这导致了外需大幅下降。未来一段时间国内拉动经济主要从国内需求出发，政策的发力点也将从拉动内需方面着手。这会影响到至少半年的上市公司业绩。从结构上而言，国内收入为主的公司受益，to G的公司收益，而有较大比例国外收入为主的公司受损。

其三是上市公司业绩一季报。

对于非大金融板块的行业（金融+房地产），一季度各行业业绩增速是行业配置的核心线索。各行业的景气程度是股票涨跌的重要参考指标。

投资策略上，本基金始终维持高股票仓位，风格偏价值，行业配置参考中证国企红利指数。选股限制在卖方分析师覆盖的股票范围内，选股标准兼顾高股息以及业绩的成长性，同时规避量价指标上显示出超买的个股以及临近解禁的个股，股票数量约在100只~180只，以此弱化个股黑天鹅的影响。本基金努力通过选股获得相对于中证国企红利指数的超额收益，在接下去的投资管理中会坚持类似的投资风格。

感谢持有人的支持，我们将继续以诚实信用、勤勉尽责的原则管理基金，努力为持有人带来优异回报。

#### 4.5 报告期内基金的业绩表现

报告期内基金业绩表现参见本报告第三部分“主要财务指标和基金净值表现”。

#### 4.6 报告期内基金持有人数或基金资产净值预警说明

本报告期内，本基金未出现连续二十个工作日基金份额持有人数量不满二百人或者基金资产净值低于五千万元的情形。

## § 5 投资组合报告

### 5.1 报告期末基金资产组合情况

序号	项目	金额（元）	占基金总资产的比例（%）
1	权益投资	46,036,933.87	91.65
	其中：股票	46,036,933.87	91.65
2	基金投资	-	-
3	固定收益投资	-	-
	其中：债券	-	-
	资产支持证券	-	-
4	贵金属投资	-	-

5	金融衍生品投资	-	-
6	买入返售金融资产	-	-
	其中：买断式回购的买入返售金融资产	-	-
7	银行存款和结算备付金合计	4,117,710.89	8.20
8	其他资产	74,108.14	0.15
9	合计	50,228,752.90	100.00

## 5.2 报告期末按行业分类的股票投资组合

### 5.2.1 报告期末指数投资按行业分类的境内股票投资组合

代码	行业类别	公允价值（元）	占基金资产净值比例（%）
A	农、林、牧、渔业	-	-
B	采矿业	4,334,171.00	8.77
C	制造业	13,284,119.38	26.89
D	电力、热力、燃气及水生产和供应业	1,788,924.00	3.62
E	建筑业	2,686,983.00	5.44
F	批发和零售业	1,295,445.00	2.62
G	交通运输、仓储和邮政业	3,159,571.00	6.40
H	住宿和餐饮业	-	-
I	信息传输、软件和信息技术服务业	-	-
J	金融业	5,716,318.36	11.57
K	房地产业	4,887,414.00	9.89
L	租赁和商务服务业	-	-
M	科学研究和技术服务业	-	-
N	水利、环境和公共设施管理业	-	-
O	居民服务、修理和其他服务业	-	-
P	教育	-	-
Q	卫生和社会工作	-	-
R	文化、体育和娱乐业	128,623.00	0.26
S	综合	-	-
	合计	37,281,568.74	75.47

### 5.2.2 报告期末积极投资按行业分类的境内股票投资组合

代码	行业类别	公允价值（元）	占基金资产净值比例（%）
A	农、林、牧、渔业	122,210.00	0.25
B	采矿业	180,957.00	0.37
C	制造业	5,806,130.08	11.75
D	电力、热力、燃气及水生产和供应业	350,256.00	0.71
E	建筑业	-	-



F	批发和零售业	282,139.31	0.57
G	交通运输、仓储和邮政业	113,376.00	0.23
H	住宿和餐饮业	-	-
I	信息传输、软件和信息技术服务业	645,936.07	1.31
J	金融业	650,246.00	1.32
K	房地产业	244,372.00	0.49
L	租赁和商务服务业	-	-
M	科学研究和技术服务业	359,742.67	0.73
N	水利、环境和公共设施管理业	-	-
O	居民服务、修理和其他服务业	-	-
P	教育	-	-
Q	卫生和社会工作	-	-
R	文化、体育和娱乐业	-	-
S	综合	-	-
	合计	8,755,365.13	17.72

### 5.2.3 报告期末按行业分类的港股通投资股票投资组合

本基金本报告期末未持有港股通股票投资。

## 5.3 报告期末按公允价值占基金资产净值比例大小排序的前十名股票投资明细

### 5.3.1 报告期末指数投资按公允价值占基金资产净值比例大小排序的前十名股票投资明细

序号	股票代码	股票名称	数量（股）	公允价值（元）	占基金资产净值比例（%）
1	002110	三钢闽光	194,200	1,547,774.00	3.13
2	601009	南京银行	208,600	1,512,350.00	3.06
3	600170	上海建工	405,500	1,301,655.00	2.64
4	601003	柳钢股份	259,700	1,275,127.00	2.58
5	601398	工商银行	242,500	1,248,875.00	2.53
6	600585	海螺水泥	21,000	1,157,100.00	2.34
7	000157	中联重科	190,700	1,085,083.00	2.20
8	601088	中国神华	66,600	1,081,584.00	2.19
9	600048	保利地产	71,600	1,064,692.00	2.16
10	601225	陕西煤业	141,200	1,056,176.00	2.14

### 5.3.2 报告期末积极投资按公允价值占基金资产净值比例大小排序的前五名股票投资明细

序号	股票代码	股票名称	数量（股）	公允价值（元）	占基金资产净值比例（%）
1	688037	芯源微	3,028	317,122.44	0.64
2	600027	华电国际	71,900	248,055.00	0.50
3	000656	金科股份	30,700	244,372.00	0.49
4	603638	艾迪精密	4,900	172,480.00	0.35
5	002007	华兰生物	3,200	153,344.00	0.31

### 5.4 报告期末按债券品种分类的债券投资组合

本基金本报告期末未持有债券。

### 5.5 报告期末按公允价值占基金资产净值比例大小排序的前五名债券投资明细

本基金本报告期末未持有债券。

### 5.6 报告期末按公允价值占基金资产净值比例大小排序的前十名资产支持证券投资明细

本基金本报告期末未持有资产支持证券。

### 5.7 报告期末按公允价值占基金资产净值比例大小排序的前五名贵金属投资明细

本基金本报告期末未持有贵金属。

### 5.8 报告期末按公允价值占基金资产净值比例大小排序的前五名权证投资明细

本基金本报告期末未持有权证。

### 5.9 报告期末本基金投资的股指期货交易情况说明

#### 5.9.1 报告期末本基金投资的股指期货持仓和损益明细

本基金本报告期末未持有股指期货。

#### 5.9.2 本基金投资股指期货的投资政策

本基金本报告期内未持有股指期货。

## 5.10 报告期末本基金投资的国债期货交易情况说明

### 5.10.1 本期国债期货投资政策

本基金本报告期末未持有国债期货合约。

### 5.10.2 报告期末本基金投资的国债期货持仓和损益明细

本基金本报告期末未持有国债期货合约。

### 5.10.3 本期国债期货投资评价

本基金本报告期末未持有国债期货合约。

## 5.11 投资组合报告附注

### 5.11.1 本基金投资的前十名证券的发行主体本期受到调查以及处罚的情况的说明

本基金投资的前十名证券的发行主体本期没有被监管部门立案调查，或在报告编制日前一年内受到公开谴责、处罚的情形。

### 5.11.2 基金投资的前十名股票超出基金合同规定的备选股票库情况的说明

本基金投资的前十名股票没有超出基金合同规定的备选股票库。

### 5.11.3 其他资产构成

序号	名称	金额（元）
1	存出保证金	43,724.48
2	应收证券清算款	-
3	应收股利	-
4	应收利息	1,278.07
5	应收申购款	29,105.59
6	其他应收款	-
7	待摊费用	-
8	其他	-
9	合计	74,108.14

### 5.11.4 报告期末持有的处于转股期的可转换债券明细

本基金本报告期末未持有处于转股期的可转换债券。

### 5.11.5 报告期末前十名股票中存在流通受限情况的说明

#### 5.11.5.1 报告期末指数投资前十名股票中存在流通受限情况的说明

本基金本报告期末指数投资前十名股票中不存在流通受限情况。

#### 5.11.5.2 报告期末积极投资前五名股票中存在流通受限情况的说明

本基金本报告期末积极投资前五名股票中不存在流通受限情况。

### 5.11.6 投资组合报告附注的其他文字描述部分

由于四舍五入原因，本报告中涉及比例计算的分项之和与合计项之间可能存在尾差。

## § 6 开放式基金份额变动

单位：份

报告期期初基金份额总额	84,553,618.93
报告期期间基金总申购份额	21,973,057.26
减：报告期期间基金总赎回份额	64,917,092.21
报告期期间基金拆分变动份额（份额减少以“-”填列）	-
报告期期末基金份额总额	41,609,583.98

注：其中“总申购份额”含红利再投、转换入份额；“总赎回份额”含转换出份额。

## § 7 基金管理人运用固有资金投资本基金情况

### 7.1 基金管理人持有本基金份额变动情况

本期本基金管理人未运用固有资金投资本基金。

### 7.2 基金管理人运用固有资金投资本基金交易明细

本报告期内，本基金管理人未运用固有资金投资本基金。

## § 8 影响投资者决策的其他重要信息

### 8.1 报告期内单一投资者持有基金份额比例达到或超过 20%的情况

投资者类别	报告期内持有基金份额变化情况					报告期末持有基金情况	
	序号	持有基金份额比例达到或者超过 20%的时间区间	期初份额	申购份额	赎回份额	持有份额	份额占比
机构	-	-	-	-	-	-	-
个人	-	-	-	-	-	-	-
产品	1	2020/1/22-2020/3/1	43,756,937.15	0.00	43,756,937.15	0.00	0.00%
产品特有风险							
<p>报告期内，本基金存在单一投资者持有份额比例达到或超过 20%的情况，由此可能导致的特有风险主要包括：当投资者持有份额占比较为集中时，个别投资者的大额赎回可能会对基金资产运作及净值表现产生较大影响；极端情况下基金管理人可能无法以合理价格及时变现基金资产以应对投资者的赎回申请，可能带来流动性风险；如个别投资者大额赎回引发巨额赎回，基金管理人可能根据基金合同约定决定部分延期赎回或暂停接受基金的赎回申请，可能影响投资者赎回业务办理；若个别投资者大额赎回后本基金出现连续六十个工作日基金资产净值低于 5000 万元，基金还可能面临转换运作方式、与其他基金合并或者终止基金合同等情形。</p>							

### 8.2 影响投资者决策的其他重要信息

无。

## § 9 备查文件目录

### 9.1 备查文件目录

- (1) 中国证监会批准本基金设立的相关文件；
- (2) 本基金《基金合同》；
- (3) 本基金更新的《招募说明书》；
- (4) 本基金《托管协议》；

(5) 基金管理人《基金管理资格证书》及《企业法人营业执照》;

(6) 报告期内涉及本基金公告的各项原稿。

## 9.2 存放地点

本基金管理人处——上海市浦东新区陆家嘴世纪金融广场 3 号楼 11 楼

## 9.3 查阅方式

(1) 书面查询：查阅时间为每工作日 8:30-11:30, 13:00-17:30。投资人可免费查阅，也可按工本费购买复印件。

(2) 网站查询：基金管理人网址：<http://www.westleadfund.com> 投资人对本报告如有疑问，可咨询本基金管理人西部利得基金管理有限公司，咨询电话 4007-007-818（免长途话费）或发电子邮件，E-mail:service@westleadfund.com。

西部利得基金管理有限公司

2020 年 4 月 22 日