

诺安景鑫灵活配置混合型证券投资基金招募说明书（更新）摘要

2020 年第 2 期

基金管理人：诺安基金管理有限公司

基金托管人：中国银行股份有限公司

重要提示

（一）诺安景鑫灵活配置混合型证券投资基金（以下简称“本基金”）为根据《诺安景鑫保本混合型证券投资基金基金合同》的约定，由诺安景鑫保本混合型证券投资基金保本周期到期后转型而来。自 2017 年 12 月 16 日起，本基金转型正式生效，并自该日起《诺安景鑫保本混合型证券投资基金基金合同》失效且《诺安景鑫灵活配置混合型证券投资基金基金合同》同时生效。

诺安景鑫保本混合型证券投资基金经中国证券监督管理委员会 2015 年 11 月 10 日证监许可【2015】2552 号文的注册，进行募集。该基金的基金合同于 2015 年 12 月 8 日正式生效。该基金的第一个保本周期为两年，自 2015 年 12 月 8 日开始至 2017 年 12 月 8 日。由于不符合保本基金存续条件，根据《诺安景鑫保本混合型证券投资基金基金合同》的相关规定，该基金第一个保本周期到期并完成过渡后，正式转型为诺安景鑫灵活配置混合型证券投资基金。

（二）基金管理人保证本《招募说明书》的内容真实、准确、完整。本基金的基金合同经中国证监会备案，但中国证监会对诺安景鑫保本混合型证券投资基金募集的注册以其转型为本基金的备案，并不表明其对本基金的价值和收益作出实质性判断或保证，也不表明投资于本基金没有风险。

（三）投资有风险，投资人申购基金时应认真阅读本基金《招募说明书》、《基金合同》基金管理人网站公示的《风险说明书》、基金产品风险等级划分方法及说明等，全面认识本基金产品的风险收益特征，应充分考虑投资人自身的风险承受能力，并对于申购基金的意

愿、时机、数量等投资行为作出独立决策。基金管理人提醒投资者“买者自负”原则，在投资者作出投资决策后，须承担基金投资中出现的各类风险，包括：市场风险、管理风险、流动性风险及本基金特有风险等。

本基金属于混合型基金，预期风险与收益低于股票型基金，高于债券型基金与货币市场基金，属于证券投资基金中的中高风险、中高收益的品种。投资者应当认真阅读《基金合同》、《招募说明书》等基金法律文件，了解基金的风险收益特征，根据自身的投资目的、投资期限、投资经验、资产状况等判断基金是否和自身的风险承受能力相适应，并通过基金管理人或基金管理人委托的具有基金代销业务资格的其他机构购买基金。

（四）基金的过往业绩并不预示其未来表现。基金管理人管理的其他基金的业绩并不构成新基金业绩表现的保证。

基金管理人依照恪尽职守、诚实信用、谨慎勤勉的原则管理和运用基金财产，但不保证本基金一定盈利，也不保证最低收益。

（五）基金管理人根据投资者适当性管理办法，对投资者进行分类。投资者应当如实提供个人信息及证明材料，并对所提供的信息和证明材料的真实性、准确性、完整性负责。投资者应知晓并确认当个人信息发生重要变化、可能影响投资者分类和适当性匹配的，应及时主动进行更新。

（六）基金产品资料概要的编制、披露与更新要求，自《信息披露办法》实施之日起一年后开始执行。

本摘要根据基金合同和基金招募说明书编写，并经中国证监会核准。基金合同是约定基金当事人之间权利、义务的法律文件。基金投资人自依基金合同取得基金份额，即成为基金份额持有人和本基金合同的当事人，其持有基金份额的行为本身即表明其对基金合同的承认和接受，并按照《中华人民共和国证券投资基金法》、《公开募集证券投资基金运作管理办法》、基金合同及其他有关规定享有权利、承担义务。基金投资人欲了解基金份额持有人的权利和义务，应详细查阅基金合同。

招募说明书(更新)已经基金托管人复核。本次招募说明书(更新)依据《公开募集证券投资基金信息披露管理办法》及《有关实施<公开募集证券投资基金信息披露管理办法>有关问题的规定》第三条重大变更事项，更新内容已在本次招募说明书(更新)摘要第十五部分中说明。有关财务数据和净值表现截止日为 2019 年 3 月 31 日(财务数据未经审计)。

一、基金管理人

（一）基金管理人概况

公司名称：诺安基金管理有限公司

住所：深圳市深南大道 4013 号兴业银行大厦 19—20 层

法定代表人：秦维舟

成立日期：2003 年 12 月 9 日

批准设立机关及批准设立文号：中国证监会证监基金字[2003]132 号

组织形式：有限责任公司

注册资本：1.5 亿元人民币

存续期限：持续经营

电话：0755—83026688

传真：0755—83026677

股权结构：

股东单位	出资额(万元)	出资比例
中国对外经济贸易信托有限公司	6000	40%
深圳市捷隆投资有限公司	6000	40%
大恒新纪元科技股份有限公司	3000	20%
合计	15000	100%

（二）证券投资基金管理情况

截至 2019 年 6 月 16 日，本基金管理人共管理六十三只开放式基金：诺安平衡证券投资基金、诺安货币市场基金、诺安先锋混合型证券投资基金、诺安优化收益债券型证券投资基金、诺安价值增长混合型证券投资基金、诺安灵活配置混合型证券投资基金、诺安成长混合型证券投资基金、诺安增利债券型证券投资基金、诺安中证 100 指数证券投资基金、诺安中小盘精选混合型证券投资基金、诺安主题精选混合型证券投资基金、诺安全球黄金证券投资基金、上证新兴产业交易型开放式指数证券投资基金、诺安沪深 300 指数增强型证券投资基金、诺安行业轮动混合型证券投资基金、诺安多策略混合型证券投资基金、诺安油气能源股票证券投资基金（LOF）、诺安全球收益不动产证券投资基金、诺安新动力灵活配置混合型证券投资基金、诺安创业板指数增强型证券投资基金（LOF）、诺安策略精选股票型证券投资基金、诺安双利债券型发起式证券投资基金、诺安纯债定期开放债券型证

券投资基金、诺安鸿鑫保本混合型证券投资基金、诺安稳固收益一年定期开放债券型证券投资基金、诺安泰鑫一年定期开放债券型证券投资基金、诺安中证 500 交易型开放式指数证券投资基金、诺安优势行业灵活配置混合型证券投资基金、诺安天天宝货币市场基金、诺安理财宝货币市场基金、诺安永鑫收益一年定期开放债券型证券投资基金、诺安聚鑫宝货币市场基金、诺安稳健回报灵活配置混合型证券投资基金、诺安聚利债券型证券投资基金、诺安新经济股票型证券投资基金、诺安研究精选股票型证券投资基金、诺安低碳经济股票型证券投资基金、诺安中证 500 交易型开放式指数证券投资基金、诺安创新驱动灵活配置混合型证券投资基金、诺安先进制造股票型证券投资基金、诺安利鑫灵活配置混合型证券投资基金、诺安景鑫灵活配置混合型证券投资基金、诺安益鑫灵活配置混合型证券投资基金、诺安安鑫灵活配置混合型证券投资基金、诺安精选回报灵活配置混合型证券投资基金、诺安和鑫灵活配置混合型证券投资基金、诺安积极回报灵活配置混合型证券投资基金、诺安优选回报灵活配置混合型证券投资基金、诺安进取回报灵活配置混合型证券投资基金、诺安高端制造股票型证券投资基金、诺安改革趋势灵活配置混合型证券投资基金、诺安瑞鑫定期开放债券型发起式证券投资基金、诺安圆鼎定期开放债券型发起式证券投资基金、诺安鑫享定期开放债券型发起式证券投资基金、诺安联创顺鑫债券型证券投资基金、诺安汇利灵活配置混合型证券投资基金、诺安积极配置混合型证券投资基金、诺安优化配置混合型证券投资基金、诺安浙享定期开放债券型发起式证券投资基金、诺安精选价值混合型证券投资基金、诺安鼎利混合型证券投资基金、诺安恒鑫混合型证券投资基金、诺安恒惠债券型证券投资基金等。

（三）主要人员情况

1. 董事会成员

秦维舟先生，董事长，工商管理硕士。历任北京中联新技术有限公司总经理、香港昌维发展有限公司总经理、香港先锋投资有限公司总经理、中国新纪元有限公司副总裁、诺安基金管理有限公司副董事长。

伊力扎提·艾合买提江先生，副董事长，历任吉通网络通信股份有限公司人力资源部副总经理，中化国际石油公司人力资源部总经理、公司副总经理，中国对外经济贸易信托有限公司副总经理，现任中国对外经济贸易信托有限公司总经理。

赵忆波先生，董事，硕士。历任南方航空公司规划发展部项目经理，泰信基金管理有限公司研究员，翰伦投资咨询公司（马丁可利基金）投资经理，纽银西部基金管理有限公司基金经理，现任大恒科技副董事长。

赵照先生，董事，博士。历任中国电力信托投资有限公司北京证券营业部交易部经理、中国电力财务有限公司发展策划部主任、国家电网公司金融资产管理部发展策划处处长、国网英大国际控股集团有限公司发展策划部主任、英大基金管理有限公司副总经理、英大资本管理有限公司总经理等。现任中国对外经济贸易信托有限公司党委委员、副总经理。

孙晓刚先生，董事，本科。历任河北瀛源建筑工程有限公司职员、北京诺安企业管理有限公司副总经理、上海摩士达投资有限公司副总经理及投资总监、上海钟表有限公司副总经理。现任上海钟表有限公司董事长。

汤小青先生，独立董事，博士。历任国家计委财政金融司处长，中国农业银行市场开发部副主任，中国人民银行河南省分行副行长，中国人民银行合作司副司长，中国银监会合作金融监管部副主任，内蒙古银监局、山西银监局局长，中国银监会监管一部主任，招商银行副行长。

史其禄先生，独立董事，博士。历任中国工商银行外汇业务管理处处长，中国工商银行伦敦代表处首席代表，中国工商银行新加坡分行总经理，中国工商银行个人金融业务部副总经理，机构业务部副总经理，机构金融业务部资深专家。

赵玲华女士，独立董事，硕士。历任中国人民解放军空军总医院新闻干事，全国妇女联合会宣传部负责人，中国人民银行人事司综合处副处长，国家外汇管理局政策法规司副处长，中国外汇管理杂志社社长兼主编，国家外汇管理局国际收支司巡视员。

2. 监事会成员

秦江卫先生，监事，硕士。历任太原双喜轮胎工业股份有限公司全面质量管理处干部。2004 年加入中国对外经济贸易信托有限公司，历任中国对外经济贸易信托有限公司风险法规部总经理、副总法律顾问。现任中国对外经济贸易信托有限公司总法律顾问、首席风控官，兼任风控合规总部总经理。

赵星明先生，监事，金融学硕士。历任中国人民银行深圳经济特区分行证券管理处副处长、深圳证券交易所理事会秘书长、君安证券香港公司副总经理等职。

戴宏明先生，监事，本科。历任浙江证券深圳营业部交易主管、国泰君安证券公司部门主管、诺安基金管理有限公司交易中心总监，现任诺安基金管理有限公司首席交易师（总助级）兼交易中心总监。

梅律吾先生，监事，硕士。历任长城证券有限责任公司研究员，鹏华基金管理有限公司研究员，诺安基金管理有限公司研究员、基金经理助理、基金经理、研究部副总监、指数投资组副总监，现任指数组负责人。

3. 经理层成员

齐斌先生，总经理，硕士研究生学历。历任中国人民银行总行管理干部学院团委书记、中国证券交易系统有限公司职员、对外贸易经济合作部计划财务司股份制处主任科员、中国驻新加坡使馆商务参赞处一等秘书、中国中化集团公司投资部副总经理、中国中化集团公司战略规划部副总经理、中国对外经济贸易信托有限公司副总经理等。现任公司总经理。

杨文先生，副总经理，企业管理学博士。曾任国泰君安证券公司研究所金融工程研究员、中融基金管理公司市场部经理。2003 年 8 月加入诺安基金管理有限公司，历任市场部总监、发展战略部总监，现任公司副总经理。

杨谷先生，副总经理，经济学硕士，CFA。曾任平安证券公司综合研究所研究员、西北证券公司资产管理部研究员。2003 年 10 月加入诺安基金管理有限公司，现任公司副总经理、投资一部总监、权益投资事业部总经理、诺安先锋混合型证券投资基金基金经理。

陈勇先生，副总经理，经济学硕士，注册会计师。曾任国泰君安证券公司固定收益部业务董事、资产管理部基金经理、民生证券公司证券投资总部副总经理。2003 年 10 月加入诺安基金管理有限公司，历任研究部总监、督察长、合规与风险控制部总监，现任公司副总经理、固定收益事业部总经理。

田冲先生，副总经理兼首席信息官，硕士。曾任深圳市邮电局红荔储汇证券营业部工程师、光大证券信息技术部高级经理。2004 年加入诺安基金管理有限公司，历任信息技术部总监，运营保障部总监，网络金融部总监，公司总裁助理。现任公司副总经理兼首席信息官。

马宏先生，督察长，硕士。曾任中国新兴（集团）总公司职员、中化财务公司证券部职员、中化国际贸易股份有限公司投资部副总经理、中国对外经济贸易信托有限公司证券部投资总监、资产管理二部副总经理、投资发展部总经理。现任公司督察长。

4. 现任基金经理

李玉良先生，博士，曾任职于中国工商银行股份有限公司，从事内部风险管理及稽核工作。2010 年 6 月加入诺安基金管理有限公司，历任产品经理、基金经理助理。2015 年 3 月至 2019 年 5 月任诺安中证创业成长指数分级证券投资基金基金经理。2015 年 7 月起任诺安多策略混合型证券投资基金基金经理，2016 年 3 月起任诺安精选回报灵活配置混合型证券投资基金基金经理，2016 年 9 月起任诺安积极回报灵活配置混合型证券投资基金基金经理、诺安优选回报灵活配置混合型证券投资基金基金经理、诺安进取回报灵活配置混合型证券投资基金基金经理，2018 年 7 月起任诺安景鑫灵活配置混合型证券投资基金基金经

理。

5. 历任基金经理

谢志华先生，曾于 2017 年 12 月至 2018 年 7 月任本基金基金经理。

路龙凯先生，曾于 2018 年 2 月至 2020 年 4 月任本基金基金经理。

6. 投资决策委员会成员的姓名及职务

本公司投资决策委员会分股票类基金投资决策委员会和固定收益类基金投资决策委员会，具体如下：

股票类基金投资决策委员会：主席由公司总经理担任，委员包括：杨谷先生，副总经理、投资一部总监、权益投资事业部总经理、基金经理；韩冬燕女士，权益投资事业部副总经理、基金经理；王创练先生，研究部总监兼首席策略师（总助级）、基金经理。

固定收益类基金投资决策委员会：主席由公司总经理担任，委员包括：陈勇先生，副总经理、固定收益事业部总经理；谢志华先生，固定收益事业部副总经理、基金经理、总裁助理；王创练先生，研究部总监兼首席策略师（总助级）、基金经理。

上述人员之间不存在近亲属关系。

二、基金托管人

（一）基本情况

名称：中国银行股份有限公司（简称“中国银行”）

住所及办公地址：北京市西城区复兴门内大街 1 号

首次注册登记日期：1983 年 10 月 31 日

注册资本：人民币贰仟玖佰肆拾叁亿捌仟柒佰柒拾玖万壹仟贰佰肆拾壹元整

法定代表人：刘连舸

基金托管业务批准文号：中国证监会证监基字【1998】24 号

托管部门信息披露联系人：许俊

传真：（010）66594942

中国银行客服电话：95566

（二）基金托管部门及主要人员情况

中国银行托管业务部设立于 1998 年，现有员工 110 余人，大部分员工具有丰富的银行、证券、基金、信托从业经验，且具有海外工作、学习或培训经历，60% 以上的员工具有硕士以上学位或高级职称。为给客户提供专业化的托管服务，中国银行已在境内、外分行开

展托管业务。

作为国内首批开展证券投资基金托管业务的商业银行，中国银行拥有证券投资基金、基金（一对多、一对一）、社保基金、保险资金、QFII、RQFII、QDII、境外三类机构、券商资产管理计划、信托计划、企业年金、银行理财产品、股权基金、私募基金、资金托管等门类齐全、产品丰富的托管业务体系。在国内，中国银行首家开展绩效评估、风险分析等增值服务，为各类客户提供个性化的托管增值服务，是国内领先的大型中资托管银行。

（三）基金托管业务经营情况

截至 2019 年 12 月 31 日，中国银行已托管 764 只证券投资基金，其中境内基金 722 只，QDII 基金 42 只，覆盖了股票型、债券型、混合型、货币型、指数型、FOF 等多种类型的基金，满足了不同客户多元化的投资理财需求，基金托管规模位居同业前列。

三、相关服务机构

（一）基金份额发售机构

1. 诺安基金管理有限公司直销中心

本公司在深圳、北京、上海、广州、成都开设五个直销网点对投资者办理开户、申购和赎回业务：

（1）深圳直销中心

办公地址：深圳市深南大道 4013 号兴业银行大厦 19—20 层

邮政编码：518048

电话：0755-83026603 或 0755-83026620

传真：0755-83026630

联系人：祁冬灵

（2）北京直销网点

办公地址：北京市朝阳区光华路甲 14 号诺安大厦 8-9 层

邮政编码：100020

电话：010-59027811

传真：010-59027890

联系人：孟佳

（3）上海直销网点

办公地址：上海市浦东新区世纪大道 210 号 21 世纪中心大厦 903 室

邮政编码：200120

电话：021-68824617

传真：021-68362099

联系人：王惠如

(4) 广州直销网点

办公地址：广州市珠江新城华夏路 10 号富力中心 2908

邮政编码：510623

电话：020-38928980

传真：020-38928980

联系人：黄怡珊

(5) 西部营销中心

办公地址：成都市高新区府城大道西段 399 号天府新谷 9 栋 1 单元 1802

邮政编码：610021

电话：028-86050157

传真：028-86050160

联系人：裴兰

(6) 个人投资者可以通过基金管理人的网上直销交易系统办理本基金的开户、申购和赎回手续，具体交易细节请参阅基金管理人网站公告。

网址：www.lionfund.com.cn

2. 基金代销机构

(1) 中国银行股份有限公司

住所：北京市西城区复兴门内大街 1 号

法定代表人：陈四清

客服电话：95566

网址：www.boc.cn

(2) 平安银行股份有限公司

注册地址：广东省深圳市深南东路 5047 号深圳发展银行大厦

办公地址：广东省深圳市深南东路 5047 号深圳发展银行大厦

法定代表人：谢永林

电话：0755-82088888

传真：0755—82080714

联系人：周勤

客户服务电话：95511-3

网址：www.bank.pingan.com

(3) 交通银行股份有限公司

办公地址：上海市银城中路 188 号

法定代表人：彭纯

电话：021—58781234

传真：021—58408842

联系人：曹榕

客户服务电话：95559

网址：www.bankcomm.com

(4) 渤海银行股份有限公司

注册地址：天津市河东区海河东路 218 号

办公地址：天津市河东区海河东路 218 号

法定代表人：李伏安

客服电话：400-888-8811、95541

网址：www.cbhb.com.cn

(5) 苏州银行股份有限公司

注册地址：江苏省苏州市工业园区钟园路 728 号

办公地址：江苏省苏州工业园区钟园路 728 号

法定代表人：王兰凤

客户服务电话：96067

网址：www.suzhoubank.com

(6) 中国工商银行股份有限公司

住所：北京市西城区复兴门内大街 55 号

法定代表人：易会满

电话：010-66105799

传真：010-66105798

客户服务电话：95588

网址：www.icbc.com

(7) 恒丰银行股份有限公司

注册地址：山东省烟台市芝罘区南大街 248 号

办公地址：山东省烟台市芝罘区南大街 248 号

法定代表人：蔡国华

联系人电话：028-85357120

客户服务电话：95395

网址：www.hfbank.com.cn

(8) 中信银行股份有限公司

注册地址：北京市东城区朝阳门北大街 9 号

办公地址：北京市东城区朝阳门北大街 9 号

法定代表人：李庆萍

联系人：秦莉

电话：010-65546655-108

传真：010-65542373

客户服务电话：95558

网址：www.ecitic.com

(9) 兴业银行股份有限公司

注册地址：中国福州市湖东路 154 号

办公地址：中国福州市湖东路 154 号

法定代表人：高建平

客户服务电话：95561

网址：www.cib.com.cn

(10) 招商银行股份有限公司

注册地址：深圳市深南大道7088号招商银行大厦

法定代表人：李建红

联系人：季平伟

电话：0755-83198888

传真：0755-83195109

客户服务电话：95555

网址：www.cmbchina.com

(11) 宁波银行股份有限公司

注册地址：宁波市鄞州宁南南路 700 号

办公地址：宁波市鄞州宁南南路 700 号

法定代表人：陆华裕

电话：086-574-89068221（值班电话）、086-574-87050028（投资者关系）

传真：021-63586215

联系人：钱庚旺

客户服务热线：95574

网址：www.nbcb.com.cn

(12) 威海市商业银行股份有限公司

注册地址：中国·威海市宝泉路 9 号

办公地址：威海市宝泉路9号财政大厦

法定代表人：谭先国

客户服务电话：96636（省内）、40000-96636（境内）

网址：www.whccb.com

(13) 江苏江南农村商业银行股份有限公司

注册地址：江苏省常州市和平中路413号

办公地址：江苏省常州市和平中路413号

法定代表人：陆向阳

客户服务电话：0519-96005

网址：www.jnbank.cc

(14) 上海浦东发展银行股份有限公司

注册地址：上海市中山东一路 12 号

办公地址：上海市中山东一路 12 号

法定代表人：吉晓辉

联系人：汤嘉惠、倪苏云

电话：021-61618888

传真：021-63604199

客户服务电话：95528

网址：www.spdb.com.cn

(15) 江苏紫金农村商业银行股份有限公司

注册地址：南京市建邺区梦都大街 136 号

办公地址：南京市建邺区梦都大街 136 号

法定代表人：张小军

客服电话：96008

公司网址：www.zjrcbank.com

(16) 昆仑银行股份有限公司

注册地址：新疆克拉玛依市世纪大道 7 号

办公地址：新疆克拉玛依市世纪大道 7 号

法定代表人：蒋尚军

客服电话：40066-96569

公司网址：www.klb.cn

(17) 广发银行股份有限公司

注册地址：中国广东省广州市越秀区东风东路 713 号

法定代表人：杨明生

联系人：江璐、罗环宇

电话：020-38323704、38322730、38323206

传真：020-87311780

客户服务热线：400-830-8003

网址：www.cgbchina.com.cn

(18) 中原银行股份有限公司

注册地址：河南省郑州市郑东新区 CBD 商务外环路 23 号中科金座大厦

办公地址：河南省郑州市郑东新区 CBD 商务外环路 23 号中科金座大厦

法定代表人：窦荣兴

客户服务电话：95186

网址：www.zybank.com.cn

(19) 北京农村商业银行股份有限公司

注册地址：北京市西城区月坛南街 1 号院 2 号楼

办公地址：北京市西城区月坛南街 1 号院 2 号楼

法定代表人：王金山

客户服务电话：400-66-96198（全国）、96198（北京）

网址：www.bjrcb.com

（20）中国银河证券股份有限公司

注册地址：北京市西城区金融大街 35 号 2-6 层

办公地址：北京市西城区金融大街 35 号 2-6 层

法定代表人：陈共炎

电话：010-66568430

传真：010-66568532

客户服务电话：4008-888-888 或 95551

网址：www.chinastock.com.cn

（21）信达证券股份有限公司

注册地址：北京市西城区闹市口大街 9 号院 1 号

办公地址：北京市西城区闹市口大街 9 号院 1 号

法定代表人：张志刚

联系人：唐静

联系电话：010-63081000

传真：010-63080978

客户服务电话：95321

网址：www.cindasc.com

（22）东海证券股份有限公司

注册地址：江苏省常州市延陵西路 23 号投资广场 18 层

办公地址：上海浦东新区东方路 1928 号东海证券大厦

法定代表人：赵俊

客户服务电话：4008888588 或 95531

网址：www.longone.com.cn

（23）中泰证券股份有限公司

注册地址：山东省济南市经七路 86 号

办公地址：山东省济南市经七路 86 号

法定代表人：李玮

联系人：吴阳

开放式基金咨询电话：0531-81283906

开放式基金业务传真：0531-81283900

客服电话：95538

网址：www.zts.com.cn

（24） 中信证券股份有限公司

注册地址：广东省深圳市福田区中心三路 8 号卓越时代广场（二期）北座

办公地址：广东省深圳市福田区中心三路 8 号中信证券大厦

法定代表人：张佑君

电话：010-84683893

传真：010-84865560

联系人：陈忠

客户服务电话：95548

网址：www.cs.ecitic.com

（25） 中信证券（山东）有限责任公司

注册地址：山东省青岛市崂山区深圳路 222 号 1 号楼 2001

办公地址：青岛市崂山区深圳路 222 号青岛国际金融广场 1 号楼第 20 层

法定代表人：姜晓林

客户服务电话：95548

网址：<http://sd.citics.com>

（26） 第一创业证券股份有限公司

注册地址：广东省深圳市福田区福华一路 115 号投行大厦 20 楼

办公地址：广东省深圳市福田区福华一路 115 号投行大厦 20 楼

法定代表人：刘学民

客户服务电话：400-888-1888

网址：www.firstcapital.com.cn

（27） 首创证券有限责任公司

注册地址：北京市西城区德胜门外大街 115 号德胜尚城 E 座

办公地址：北京市西城区德胜门外大街 115 号德胜尚城 E 座

法定代表人：毕劲松

客户服务电话：400-6200-620

网址：www.sczq.com.cn

（28）中航证券有限公司

注册地址：江西省南昌市红谷滩新区红谷中大道 1619 号南昌国际金融大厦 A 栋 41 层

办公地址：江西省南昌市红谷滩新区红谷中大道 1619 号南昌国际金融大厦 A 栋 41 层

法定代表人：王晓峰

电话：0791-83811898

传真：0791-6789414

联系人：余雅娜

客户服务热线：95335、400-88-95335

网址：www.avicsec.com

（29）国泰君安证券股份有限公司

注册地址：上海市浦东新区商城路 618 号

办公地址：上海市浦东新区银城中路 168 号上海银行大厦 29 楼

法定代表人：杨德红

电话：021-62580818-213

传真：021-62569400

联系人：芮敏祺

客户服务电话：95521、4008888666

网址：www.gtja.com

（30）平安证券股份有限公司

注册地址：深圳市福田区中心区金田路荣超大厦 4036 号 16-20

办公地址：深圳市福田区中心区金田路荣超大厦 4036 号 16-20

法定代表人：刘世安

客户服务电话：95511-8

网址：<http://stock.pingan.com>

（31）国金证券股份有限公司

注册地址：成都市东城根上街 95 号

办公地址：成都市东城根上街 95 号

法定代表人：冉云

联系电话：028-86690021 86690206

传真：028-86695681

客户服务电话：95310

网址：www.gjzq.com.cn

（32）兴业证券股份有限公司

注册地址：福州市湖东路 268 号

办公地址：上海市浦东新区长柳路 36 号

法定代表人：杨华辉

电话：021-38565547

联系人：乔琳雪

客户服务电话：95562

网址：www.xyzq.com.cn

（33）渤海证券股份有限公司

注册地址：天津经济技术开发区第二大街 42 号写字楼 101 室

办公地址：天津市河西区宾水道 8 号

法定代表人：王春峰

电话：022-28451861

传真：022-28451892

联系人：王兆权

客户服务电话：400-651-5988

网址：www.ewww.com.cn

（34）西部证券股份有限公司

注册地址：西安市东大街 232 号信托大厦 16-17 层

办公地址：西安市东大街 232 号信托大厦 16-17 层

法定代表人：刘建武

客户服务电话：95582

网址：www.west95582.com

（35）大通证券股份有限公司

注册地址：大连市沙河口区会展路 129 号大连国际金融中心 A 座-大连期货大厦

38、39 层

办公地址：大连市沙河口区会展路 129 号大连国际金融中心 A 座-大连期货大厦
38、39 层

法定代表人：赵玺

联系人：汪晖

电话：0411-39673301

传真：0411-39673219

客户服务电话：4008-169-169

网址：www.daton.com.cn、www.estock.com.cn

（36）上海证券有限责任公司

注册地址：上海市黄浦区四川中路 213 号 7 楼

办公地址：上海市黄浦区四川中路 213 号 7 楼

法定代表人：李俊杰

电话：021-63231111

联系人：王伟力

客服服务热线：4008-918-918，021-962518

网址：www.shzq.com

（37）西南证券股份有限公司

注册地址：重庆市江北区桥北苑 8 号

办公地址：重庆市江北区桥北苑 8 号西南证券大厦

法定代表人：廖庆轩

客户服务电话：4008096096、95355

网址：www.swsc.com.cn

（38）华龙证券股份有限公司

注册地址：甘肃省兰州市城关区东岗西路 638 号兰州财富中心 21 楼

办公地址：甘肃省兰州市城关区东岗西路 638 号兰州财富中心 21 楼

法定代表人：陈牧原

客户服务电话：400-6898888（全国）、95368（甘肃）

网址：www.hlzqgs.com

（39）中信建投证券股份有限公司

注册地址：北京市朝阳区安立路 66 号 4 号楼

办公地址：北京市朝阳区门内大街 188 号

法定代表人：王常青

客户服务电话：95587

开放式基金咨询电话：4008888108

开放式基金业务传真：010-65182261

联系人：权唐

网址：www.csc108.com

（40）上海华信证券有限责任公司

注册地址：上海市浦东新区世纪大道 100 号环球金融中心 9 楼

办公地址：上海市浦东新区世纪大道 100 号环球金融中心 9 楼

法定代表人：陈灿辉

客户服务电话：4008205999

网址：www.shhxzq.com

（41）华宝证券有限责任公司

注册地址：中国（上海）自由贸易试验区世纪大道 100 号 57 层

办公地址：中国（上海）自由贸易试验区世纪大道 100 号 57 层

法定代表人：陈林

电话：021-50122222

联系人：楼斯佳

客户服务电话：400-820-9898

网址：www.cnhbstock.com

（42）联储证券有限责任公司

注册地址：深圳市福田区福田街道岗厦社区深南大道南侧金地中心大厦 9 楼

办公地址：上海市浦东新区陆家嘴环路 333 号金砖大厦 8 楼；

深圳市福田区福田街道岗厦社区深南大道南侧金地中心大厦 9 楼；

北京市朝阳区安定路 5 号院 3 号楼中建财富国际中心 27 层

法定代表人：吕春卫

联系人：丁倩云

联系电话：010-86499427

客户服务电话：400-620-6868

网址：www.lczq.com

(43) 安信证券股份有限公司

注册地址：深圳市福田区金田路 4018 号安联大厦 35 层、28 层 A02 单元

办公地址：深圳市福田区金田路 4018 号安联大厦 35 层

法定代表人：王连志

电话：0755-82825551

传真：0755-82558355

联系人：陈剑虹

客户服务电话：95517

网址：www.essence.com.cn

(44) 申万宏源证券有限公司

注册地址：上海市徐汇区长乐路 989 号世纪商贸广场 45 层

办公地址：上海市徐汇区长乐路 989 号 45 层

法定代表人：李梅

联系人：曹晔

电话：021-33389888

传真：021-33388224

电话委托：021-962505

客服电话：95523

网址：www.swhysc.com

(45) 华安证券股份有限公司

注册地址：合肥市政务文化新区天鹅湖路 198 号

办公地址：合肥市政务文化新区天鹅湖路 198 号

法定代表人：章宏韬

客户服务热线：95318

网址：www.hazq.com

(46) 中信期货有限公司

地址：广东省深圳市福田区中心三路 8 号卓越时代广场（二期）北座 13 层 1301-1305、
14 层

法定代表人：张皓

客户服务电话：400-990-8826

网址：www.citicsf.com

(47) 嘉实财富管理有限公司

注册地址：中国（上海）自由贸易试验区世纪大道 8 号上海国金中心办公楼二期 53 层 5312-15 单元

办公地址：上海市浦东新区世纪大道 8 号上海国金中心办公楼二期 53 层 12-15 单元

法定代表人：赵学军

客服电话：400-021-8850

公司网址：www.harvestwm.cn

(48) 深圳众禄基金销售股份有限公司

注册地址：深圳市罗湖区笋岗街道梨园路物资控股置地大厦 8 楼 801

办公地址：深圳市罗湖区梨园路物资控股置地大厦 8 楼

法定代表人：薛峰

联系人：童彩平

电话：0755-33227950

传真：0755-82080798

客户服务电话：4006-788-887

网址：www.zlfund.cn；www.jjmmw.com

(49) 上海天天基金销售有限公司

注册地址：上海市徐汇区龙田路 190 号 2 号楼 2 层

办公地址：上海市徐汇区宛平南路 88 号东方财富大厦

法定代表人：其实

联系人：潘世友

客户服务电话：400-1818-188、95021

网址：www.1234567.com.cn

(50) 上海好买基金销售有限公司

注册地址：上海市虹口区欧阳路 196 号 26 号楼 2 楼 41 号

办公地址：上海浦东南路 1118 号鄂尔多斯大厦 903~906 室

法定代表人：杨文斌

联系人：张茹

电话：021-58870011

传真：021-68596916

客户服务电话：400-700-9665

网址：www.ehowbuy.com

（51）蚂蚁（杭州）基金销售有限公司

注册地址：杭州市余杭区仓前街道文一西路 1218 号 1 幢 202 室

办公地址：浙江省杭州市滨江区江南大道 3588 号恒生大厦 12 楼

法定代表人：陈柏青

联系人：张裕

电话：021-60897869

传真：0571-26698533

客户服务电话：4000-766-123

网址：www.fund123.cn

（52）浙江同花顺基金销售有限公司

注册地址：浙江省杭州市文二西路一号元茂大厦903室

办公地址：浙江省杭州市翠柏路7号杭州电子商务产业园2号楼2楼

法定代表人：凌顺平

联系电话：0571-88911818

传真：0571-86800423

客户服务电话：4008-773-772

网址：www.5ifund.com

（53）北京展恒基金销售股份有限公司

注册地址：北京市顺义区后沙峪镇安富街 6 号

办公地址：北京市朝阳区安苑路 15-1 邮电新闻大厦 2 层

法定代表人：闫振杰

客户服务电话：400-818-8000

网址：www.myfund.com

（54）深圳市新兰德证券投资咨询有限公司

注册地址：深圳市福田区福田街道民田路178号华融大厦27层2704

办公地址：深圳市福田区福田街道民田路178号华融大厦27层2704

法人代表人：洪弘

客户服务电话：400-166-1188

网址：<http://money.jrj.com.cn>

（55）和讯信息科技有限公司

注册地址：北京市朝阳区大街22号泛利大厦10层

办公地址：北京市朝阳区大街22号泛利大厦10层

法定代表人：王莉

客户服务电话：400-920-0022

传真：021-20835879

网址：licaike.hexun.com、www.licaike.com

（56）宜信普泽（北京）基金销售有限公司

注册地址：北京市朝阳区建国路88号9号楼15层1809

办公地址：北京市朝阳区建国路88号SOHO现代城C座1809

法定代表人：戎兵

联系人：程刚

电话：010-52855713

客户服务电话：400-6099-200

网址：www.yixinfund.com

（57）一路财富（北京）基金销售股份有限公司

注册地址：北京市西城区阜成门外大街2号1幢A2208室

办公地址：北京西城区阜成门大街2号万通新世界广场A座22层2208

法定代表人：吴雪秀

客户服务电话：400-001-1566

网址：www.yilucaifu.com

（58）上海陆金所基金销售有限公司

注册地址：（上海）自由贸易试验区陆家嘴环路 1333 号 14 楼 09 单元

办公地址：（上海）自由贸易试验区陆家嘴环路 1333 号 14 楼 09 单元

法定代表人：王之光

联系人：宁博宇

电话：021-20665952

传真：021-22066653

客户服务电话：4008219031

网址：www.lufunds.com

(59) 诺亚正行基金销售有限公司

注册地址：上海市虹口区飞虹路360弄9号3724室

办公地址：上海杨浦区秦皇岛路32号C栋

法定代表人：汪静波

联系人：张裕

联系电话：021-38509735

客户服务电话：400-821-5399

网址：www.noah-fund.com

(60) 北京唐鼎耀华基金销售有限公司

注册地址：北京市延庆县延庆经济开发区百泉街10号2栋236室

办公地址：北京市朝阳区亮马桥路40号二十一世纪大厦A座3层303室

法定代表人：张冠宇

客户服务电话：400-819-9869

网址：www.tdyhfund.com

(61) 上海长量基金销售有限公司

注册地址：上海市浦东新区高翔路526号2幢220室

办公地址：上海市浦东新区浦东大道555号裕景国际B座16层

法定代表人：张跃伟

电话：021-20691869

传真：021-20691861

联系人：单丙焱

客户服务电话：400-820-2899

网址：www.erichfund.com

(62) 厦门市鑫鼎盛控股有限公司

注册地址：厦门市思明区鹭江道2号第一广场15楼

办公地址：厦门市思明区鹭江道2号第一广场15楼

法定代表人：陈洪生

联系电话：0592-3128888、0592-8060888

客服电话：400-918-0808

公司网址：www.xds.com.cn

（63）北京汇成基金销售有限公司

注册地址：北京市海淀区中关村大街 11 号 11 层 1108

办公地址：北京市海淀区中关村大街 11 号 11 层 1108

法定代表人：王伟刚

客服电话：4006199059

公司网址：www.hcjijin.com

（64）上海联泰基金销售有限公司

注册地址：中国（上海）自由贸易试验区富特北路 277 号 3 层 310 室

办公地址：上海市长宁区福泉北路 518 号 8 座 3 层

法人代表：尹彬彬

联系人：陈东

客户服务电话：400-118-1188

公司网址：www.66zichan.com

（65）珠海盈米基金销售有限公司

注册地址：珠海市横琴新区宝华路 6 号 105 室-3491

办公地址：广州市海珠区琶洲大道东路 1 号保利国际广场南塔 1201-1203 室

法定代表人：肖雯

电话：020-89629099

传真：020-89629011

客户服务电话：020-89629066

公司网站：www.yingmi.cn

（66）中证金牛（北京）投资咨询有限公司

注册地址：北京市丰台区东管头 1 号 2 号楼 2-45 室

办公地址：北京市西城区宣武门外大街甲 1 号环球财讯中心 A 座 5 层

法人代表：钱昊旻

客户服务电话：4008-909-998

公司网址：www.jnlc.com

(67) 上海利得基金销售有限公司

注册地址：上海市宝山区蕴川路 5475 号 1033 室

办公地址：上海市浦东新区陆家嘴 1318 号星展银行大厦 1003 单元；

上海浦东新区峨山路 91 弄 61 号 10 号楼 12 楼

法定代表人：李兴春

客户服务电话：400-921-7755

网址：www.leadfund.com.cn

(68) 奕丰基金销售有限公司

注册地址：深圳市前海深港合作区前湾一路 1 号 A 栋 201 室

办公地址：上海市浦东新区世纪大道 88 号金茂大厦办公楼 29 层 01-02 单元

法人代表：TEO WEE HOWE

客户服务电话：400-684-0500

公司网址：www.ifastps.com.cn

(69) 乾道盈泰基金销售（北京）有限公司

注册地址：北京市海淀区东北旺村南 1 号楼 7 层 7117 室

办公地址：北京市西城区德外大街合生财富广场 1302 室

法人代表：王兴吉

客户服务电话：400-088-8080

公司网址：www.qiandaojr.com

(70) 北京格上富信基金销售有限公司

注册地址：北京市朝阳区东三环北路 19 号楼 701 内 09 室

办公地址：北京市朝阳区东三环北路 19 号楼 701 内 09 室

法人代表：叶精一

联系人：曹庆展

联系电话：010-65983311

客户服务电话：400-066-8586

公司网址：www.igesafe.com

(71) 北京广源达信基金销售有限公司

注册地址：北京市西城区新街口外大街 28 号 C 座六层 605 室

办公地址：北京市朝阳区望京东园四区浦项中心 B 座 19 层

法定代表人：齐剑辉

联系人：王永霞

联系电话：15201586214

客户服务电话：400-623-6060

公司网址：www.niuniufund.com

（72）北京新浪仓石基金销售有限公司

注册地址：北京市海淀区东北旺西路中关村软件园二期(西扩)N-1、N-2 地块新浪总部
科

研楼 5 层 518 室

办公地址：北京市海淀区东北旺西路中关村软件园二期(西扩)N-1、N-2 地块新浪总部
科

研楼 5 层 518 室

法定代表人：李昭琛

联系人：吴翠

联系电话：18910449680

客户服务电话：010-62675369

公司网址：www.xincai.com

（73）泰信财富基金销售有限公司

注册地址：北京市石景山区实兴大街 30 号院 3 号楼 8 层 8995 房间

办公地址：北京市海淀区西四环北路 69 号一层

法定代表人：张虎

联系人：周栋

联系电话：010-88499161-8006

客户服务电话：400-1687575

公司网址：www.taixincf.com

（74）凤凰金信（银川）基金销售有限公司

注册地址：宁夏回族自治区银川市金凤区阅海湾中央商务区万寿路 142 号 14 层 1402

办公地址：北京市朝阳区紫月路 18 号院朝来高科技产业园凤凰金融 18 号楼

法定代表人：张旭

客户服务电话：400-810-5919

公司网址：www.fengfd.com

（75）上海万得基金销售有限公司

注册地址：中国（上海）自由贸易试验区福山路 33 号 11 楼 B 座

办公地址：上海市浦东新区福山路 33 号 8 楼

法定代表人：黄伟

联系人：徐亚丹

联系电话：13818306630

客户服务电话：400-821-0203

（76）天津国美基金销售有限公司

注册地址：天津经济技术开发区第一大街 79 号 MSDC1-28 层 2801

办公地址：北京市朝阳区霄云路 26 号鹏润大厦 B 座 19 层

法定代表人：丁东华

联系人：郭宝亮

联系电话：18610664740

客户服务电话：400-111-0889

公司网站：www.gomefund.com

（77）北京电盈基金销售有限公司

注册地址：北京市朝阳区呼家楼（京广中心）1 号楼 36 层 3603 室

办公地址：北京市朝阳区呼家楼（京广中心）1 号楼 36 层 3603 室

法定代表人：曲馨月

联系人：黄翠茹

联系电话：010-56176115

客户服务电话：400-100-3391

公司网站：www.bjdyfund.com

（78）和谐保险销售有限公司

注册地址：北京市朝阳区东三环中路 55 号楼 20 层 2302

办公地址：北京市朝阳区建外大街 6 号安邦保险大厦 10 层

法定代表人：左荣林

联系人：张楠

联系电话：010-85256214

客户服务电话：95569

公司网站：www.hx-sales.com

(79) 北京懒猫金融信息服务有限公司

注册地址：北京市石景区石景山路 31 号院盛景国际广场 3 号楼 1119

办公地址：北京市朝阳区四惠东通惠河畔产业园区 1111 号国投尚科大厦

法定代表人：许现良

联系人：王芳芳

联系电话：18519215322

客户服务电话：400-500-882

网址：www.lanmao.com

(80) 北京肯特瑞基金销售有限公司

注册地址：北京市海淀区中关村东路 66 号 1 号楼 22 层 2603-06

办公地址：北京市亦庄经济开发区科创十一街 18 号院

法定代表人：江卉

客户服务电话：95118 或 400 098 8511（个人业务）、400 088 8816（企业业务）

网址：http://fund.jd.com

(81) 上海华夏财富投资管理有限公司

注册地址：上海市虹口区东大名路 687 号 1 幢 2 楼 268 室

办公地址：北京市西城区金融大街 33 号通泰大厦 B 座 8 层

法定代表人：毛淮平

客户服务电话：400-817-5666

网址：www.amcfortune.com

(82) 通华财富（上海）基金销售有限公司

注册地址：上海市虹口区同丰路 667 弄 107 号 201 室

办公地址：上海市浦东新区杨高南路 799 号陆家嘴世纪金融广场 3 号楼 9 楼

法定代表人：沈丹义

联系人：庄洁茹

联系电话：021-60818206

客户服务电话：400-101-9301 或 95193 转 5

网址：www.tonghuafund.com

(83) 上海凯石财富基金销售有限公司

注册地址：上海市黄浦区西藏南路 765 号 602-115 室

办公地址：上海黄浦区延安东路一号凯石大厦 4 楼

法定代表人：陈继武

联系人：李晓明

联系电话：021-63333319

客户服务电话：400-643-3389

网址：www.vstonewealth.com

(84) 北京钱景基金销售有限公司

注册地址：北京市海淀区丹棱街 6 号 1 幢 9 层 1008-1012

办公地址：北京市海淀区丹棱街中关村金融大厦 10 层

法定代表人：赵荣春

联系人：魏争

电话：010-57418829

客户服务电话：400-893-6885

网址：www.niuji.net

(85) 上海基煜基金销售有限公司

注册地址：上海市崇明县长兴镇路潘园公路 1800 号 2 号楼 6153 室（上海泰和经济发
展
区）

办公地址：上海市昆明路 518 号北美广场 A1002 室

法定代表人：王翔

联系人：蓝杰

联系电话：021-65370077-220

客户服务电话：400-820-5369

网址：www.jiyufund.com.cn

(86) 北京蛋卷基金销售有限公司

注册地址：北京市朝阳区阜通东大街 1 号院 6 号楼 2 单元 21 层 222507

办公地址：北京市朝阳区阜通东大街望京 SOHO T3 A 座 19 层

法定代表人：钟斐斐

联系人：袁永姣

电话：010-61840688

客户服务电话：4000-618-518

网址：<http://danjuanapp.com>

（87）万家财富基金销售（天津）有限公司

注册地址：天津自贸区（中心商务区）迎宾大道 1988 号滨海浙商大厦公寓 2-2413 室

办公地址：北京市西城区丰盛胡同 28 号太平洋保险大厦 5 层

法定代表人：李修辞

联系人：邵玉磊

电话：18511290872

客户服务电话：010-59013825

网址：www.wanjiawealth.com

（88）江苏汇林保大基金销售有限公司

注册地址：江苏省南京市高淳区砖墙镇 78 号

办公地址：上海市黄浦区龙华东路 868 号绿地海外滩办公 A 座 1605

法定代表人：吴言林

联系人：李跃

电话：021-53086966

客户服务电话：025-56663409

网址：www.huilinbd.com

（89）大河财富基金销售有限公司

注册地址：贵州省贵阳市南明区新华路 110-134 号富中国际广场 1 栋 20 层 1.2 号

办公地址：贵州省贵阳市南明区新华路 110-134 号富中国际广场 1 栋 20 层 1.2 号

法定代表人：王荻

联系人：方凯鑫

电话：0851-88405606

客户服务电话：0851-88235678

网址：www.urainf.com

（90）上海攀赢基金销售有限公司

注册地址：上海市闸北区广中西路 1207 号 306 室

办公地址：上海市浦东新区陆家嘴银城中路 488 号太平金融大厦 603 室

法定代表人：沈茹意

客户服务电话：021-68889082

网址：www.pytz.cn

（91）上海挖财基金销售有限公司

注册地址：中国（上海）自由贸易试验区杨高南路 799 号 5 层 01、02、03 室

办公地址：中国（上海）自由贸易试验区杨高南路 799 号 5 层 01、02、03 室

法定代表人：冷飞

客户服务电话：021-50810673

网址：www.wacaijijin.com

（92）济安财富（北京）基金销售有限公司

注册地址：北京市朝阳区太阳宫中路 16 号院 1 号楼 3 层 307

办公地址：北京市朝阳区太阳宫中路 16 号院 1 号楼 3 层 307

法定代表人：杨健

客户服务电话：400-673-7010

网址：www.jianfortune.com

（93）北京植信基金销售有限公司

注册地址：北京市密云县兴盛南路 8 号院 2 号楼 106 室-67

办公地址：北京市朝阳区惠河南路盛世龙源 10 号

法定代表人：于龙

联系人：张喆

联系电话：010-56075718

客户服务电话：4006-802-123

网址：www.zhixin-inv.com

（94）南京苏宁基金销售有限公司

注册地址：南京市玄武区苏宁大道 1 号

办公地址：南京市玄武区苏宁大道 1 号

法定代表人：王锋

客户服务电话：95177

网址：www.snjjjin.com

(95) 方德保险代理有限公司（原金惠家保险代理有限公司）

注册地址：北京市东城区东直门南大街 3 号楼神华国华投资大厦 7 层 711

办公地址：北京市东城区东直门南大街 3 号楼神华国华投资大厦 7 层 711

法定代表人：林柏均

客服电话：010-64068617

网址：www.fundsure.cn

(96) 阳光人寿保险股份有限公司

注册地址：海南省三亚市迎宾路 360-1 号三亚阳光金融广场 16 层

办公地址：北京市朝阳区朝阳门外大街乙 12 号院 1 号昆泰国际大厦 12 层

法定代表人：李科

客服电话：95510

网址：<http://fund.sinosig.com>

(97) 北京百度百盈基金销售有限公司

注册地址：北京市海淀区上地十街 10 号 1 幢 1 层 101

办公地址：北京市海淀区信息路甲 9 号奎科大厦

法定代表人：张旭阳

联系人：孙博超

联系电话：010-61952703

客户服务电话：95055-4

网址：www.baiyingfund.com

(98) 江苏天鼎证券投资咨询有限公司

注册地址：南京市秦淮区太平南路 389 号 1002 室

办公地址：南京市鼓楼区平安里 74 号

法定代表人：金婷婷

联系人：黄丹昀

联系电话：18659296868

客户服务电话：025-962155

网址：www.tdtz888.com

(99) 北京创金启富基金销售有限公司

注册地址：北京市西城区白纸坊东街 2 号经济日报社 A 座综合楼 712

办公地址：北京市西城区白纸坊东街 2 号经济日报社 A 座综合楼 712

法定代表人：梁蓉

客户服务电话：400-6262-818

网址：www.5irich.com

（100）华瑞保险销售有限公司

注册地址：上海市嘉定区南翔镇众仁路 399 号运通星财富广场 1 号楼 B 座 13、14 层

办公地址：上海市浦东新区向城路 288 号国华人寿金融大厦 8 层 806

法定代表人：路昊

联系人：茆勇强

联系电话：021-68595698

客户服务电话：4001115818

网址：www.huaruisales.com

（101）深圳盈信基金销售有限公司

注册地址：深圳市福田区莲花街道商报东路英龙商务大厦 8 楼 A-1(811-812)

办公地址：辽宁省大连市中山区海军广场街道人民东路 52 号民生金融中心 22

楼盈信基金

法定代表人：苗宏升

联系人：王清臣

联系电话：13522300698

客户服务电话：4007-903-688

网址：www.fundying.com

基金管理人可根据有关法律法规的要求，选择其他符合要求的机构代理销售基金，并及时公告。

（二）注册登记机构

名称：诺安基金管理有限公司

住所：深圳市深南大道4013号兴业银行大厦19-20层

法定代表人：秦维舟

电话：0755-83026688

传真：0755-83026677

（三）出具法律意见书的律师事务所和经办律师

名称：北京颐合中鸿律师事务所

住所：北京市东城区建国门内大街7号光华长安大厦2座1908-1911室

法定代表人/负责人：付朝晖

电话：010-65178866

传真：010-65180276

经办律师：虞荣方、滑丽蓉

（四）审计基金财产的会计师事务所和经办注册会计师

名称：毕马威华振会计师事务所（特殊普通合伙）

住所：北京市东城区东长安街1号东方广场E2座8层

执行事务合伙人：邹俊

电话：010 85085000

传真：010 85185111

联系人：左艳霞

经办注册会计师：左艳霞、张品

四、基金的历史沿革

本基金由诺安景鑫保本混合型证券投资基金转型而来。

诺安景鑫保本混合型证券投资基金经中国证监会证监许可【2015】2552号文注册，并于2015年12月8日完成募集获得成立。基金管理人为诺安基金管理有限公司，基金托管人为中国银行股份有限公司。

2017年12月8日，诺安景鑫保本混合型证券投资基金第一个保本周期届满。由于不符合保本基金存续条件，根据《诺安景鑫保本混合型证券投资基金基金合同》的相关规定，该基金保本周期到期后转型为非保本的混合型基金，名称相应变更为“诺安景鑫灵活配置混合型证券投资基金”。

诺安景鑫保本混合型证券投资基金的保本周期到期操作期间为保本周期到期日及之后5个工作日（含第5个工作日），即2017年12月8日至2017年12月15日。自2017年12月16日诺安景鑫保本混合型证券投资基金正式转型为诺安景鑫灵活配置混合型证券投资基金，转型后的《诺安景鑫灵活配置混合型证券投资基金基金合同》自该日起生效。

五、基金的名称

诺安景鑫灵活配置混合型证券投资基金

六、基金的类型

契约型开放式

七、基金的投资目标

本基金通过大类资产的优化配置和个股精选，在有效控制风险的前提下，谋求基金资产的长期增值，力争实现超越业绩比较基准的投资回报。

八、基金的投资范围

本基金的投资范围为具有良好流动性的金融工具，包括国内依法发行上市的股票（包括中小板、创业板及其他经中国证监会核准发行并上市的股票）、债券（包含国债、金融债、公司债/企业债、次级债、可转换债券（含分离交易可转债）、可交换债券、央行票据、短期融资券、超短期融资券、中期票据等）、资产支持证券、债券回购、银行存款、货币市场工具、股指期货、权证以及法律法规或中国证监会允许基金投资的其他金融工具（但须符合中国证监会相关规定）。

如法律法规或监管机构以后允许基金投资其他品种，基金管理人在履行适当程序后，可以将其纳入投资范围。

本基金为混合型基金，股票资产占基金资产的比例为 0-95%，在扣除股指期货合约需缴纳的交易保证金后，现金或到期日在一年以内的政府债券的投资比例不低于基金资产净值的 5%，其中，现金类资产不包括结算备付金、存出保证金、应收申购款等。

九、基金的投资策略

本基金通过积极配置大类资产，动态控制组合风险，并在各大类资产中进行个股、个券精选。以获取超越业绩比较基准的投资回报。

1、大类资产配置

本基金采用“自上而下”的分析视角，综合考量中国宏观经济发展前景、国内股票市场的估值、国内债券市场收益率的期限结构、CPI 与 PPI 变动趋势、外围主要经济体宏观经济与资本市场的运行状况等因素，分析研判货币市场、债券市场与股票市场的预期收益

与风险，并据此进行大类资产的配置与组合构建，合理确定本基金在股票、债券、现金等金融工具上的投资比例，并随着各类金融风险收益特征的相对变化，适时动态地调整各金融工具的投资比例。

2、股票投资分析

本基金将结合定性与定量分析，充分发挥基金管理人研究团队和投资团队“自下而上”的主动选股能力，选择具有长期持续增长能力的公司。具体从公司基本状况和股票估值两个方面进行筛选：

（1）公司基本状况分析

本基金将通过分析上市公司的经营模式、产品研发能力、公司治理等多方面的运营管理能力，判断公司的核心价值与成长能力，选择具有良好经营状况的上市公司股票。

经营模式方面，选择主营业务鲜明、行业地位突出、产品与服务符合行业发展趋势的上市公司股票；产品研发能力方面，选择具有较强的自主创新和市场拓展能力的上市公司股票；公司治理方面，选择公司治理结构规范，管理水平较高的上市公司股票。

本基金将重点关注上市公司的盈利能力、成长和股本扩张能力以及现金流管理水平，选择优良财务状况的上市公司股票。盈利能力方面，主要考察销售毛利率、净资产收益率（ROE）等指标；成长和股本扩张能力方面，主要考察主营业务收入增速、净资产增速、净利润增速、每股收益（EPS）增速、每股现金流净额增速等指标；现金流管理能力方面，主要考察每股现金流净额等指标。

（2）股票估值分析

本基金通过对上市公司内在价值、相对价值、收购价值等方面的研究，考察市盈率（P/E）、市净率（P/B）、企业价值/息税前利润（EV/EBIT）、自由现金流贴现（DCF）等一系列估值指标，给出股票综合评级，从中选择估值水平相对合理的公司。

本基金将结合公司状况以及股票估值分析的基本结论，选择具有竞争优势且估值具有吸引力的股票，组建并动态调整股票库。基金经理将按照本基金的投资决策程序，审慎精选，权衡风险收益特征后，根据市场波动情况构建股票组合并进行动态调整。

3、固定收益资产投资策略

本基金在债券资产的投资过程中，将采用积极主动的投资策略，结合宏观经济政策分析、经济周期分析、市场短期和中长期利率分析、供求变化等多种因素分析来配置债券品种，在兼顾收益的同时，有效控制基金资产的整体风险。在个券的选择上，诺安景鑫灵活配置混合型证券投资基金将综合运用估值策略、久期管理策略、利率预期策略等多种方法，

结合债券的流动性、信用风险分析等多种因素，对个券进行积极的管理。

4、可转换债券投资策略

本基金着重对可转债的发行条款、对应基础股票进行分析与研究，重点关注那些有着较好盈利能力或成长前景的上市公司的可转债，并选择具有较高投资价值的个券进行投资。

5、权证投资策略

权证为本基金辅助性投资工具，其投资原则为有利于基金资产增值，有利于加强基金风险控制。本基金在权证投资中将对权证标的证券的基本面进行研究，同时综合考虑权证定价模型、市场供求关系、交易制度设计等多种因素对权证进行定价。

6、股指期货投资策略

本基金在进行股指期货投资时，将根据风险管理原则，以套期保值为主要目的，采用流动性好、交易活跃的期货合约，通过对证券市场和期货市场运行趋势的研究，结合股指期货的定价模型寻求其合理的估值水平，与现货资产进行匹配，通过多头或空头套期保值等策略进行套期保值操作。基金管理人将充分考虑股指期货的收益性、流动性及风险性特征，运用股指期货对冲系统性风险、对冲特殊情况下的流动性风险，如大额申购赎回等；利用金融衍生品的杠杆作用，以达到降低投资组合的整体风险的目的。

未来，根据市场情况，基金可相应调整和更新相关投资策略，并在招募说明书更新中公告。

十、业绩比较基准

本基金的业绩比较基准为沪深 300 指数与中证全债指数的混合指数，即：沪深 300 指数×60%+中证全债指数×40%

沪深 300 指数为中证指数公司于 2005 年 4 月 8 号发布的综合反映沪深证券市场整体状况的指数，指数基期为 2004 年 12 月 31 日，基点为 1000 点。其选择方法是对样本空间股票在最近一年（新股为上市以来）的日均成交额由高到低排名，剔除排名后 50%的股票，然后对剩余股票按照日均总市值由高到低进行排名，选取排名在前 300 名的股票作为样本股。

同时，中证全债指数是中证指数公司编制的综合反映银行间债券市场和沪深交易所债券市场的跨市场债券指数，也是中证指数公司编制并发布的首只债券类指数。该指数的样本由银行间市场和沪深交易所市场的国债、金融债券及企业债券组成，中证指数公司每日计算并发布中证全债的收盘指数及相应的债券属性指标，为债券投资者提供投资分析工具

和业绩评价基准。该指数的一个重要特点在于对异常价格和无价情况下使用了模型价，能更为真实地反映债券的实际价值和收益率特征。

如果今后法律法规发生变化，或者有更权威的、更能为市场普遍接受的业绩比较基准推出，或者是市场上出现更加适合用于本基金的业绩基准的股票指数时，本基金可以在报中国证监会备案后变更业绩比较基准并及时公告。

十一、风险收益特征

本基金属于混合型基金，预期风险与收益低于股票型基金，高于债券型基金与货币市场基金，属于证券投资基金中的中高风险、中高收益的品种。

十二、基金投资组合报告

本投资组合报告所载数据截止日为 2019 年 3 月 31 日，本报告中所列财务数据未经审计。

（一）报告期末基金资产组合情况

序号	项目	金额（元）	占基金总资产的比例（%）
1	权益投资	98,916,934.93	67.88
	其中：股票	98,916,934.93	67.88
2	基金投资	-	-
3	固定收益投资	-	-
	其中：债券	-	-
	资产支持证券	-	-
4	贵金属投资	-	-
5	金融衍生品投资	-	-
6	买入返售金融资产	14,800,000.00	10.16
	其中：买断式回购的买入返售金融资产	-	-
7	银行存款和结算备付金合计	31,795,770.92	21.82
8	其他资产	200,611.48	0.14
9	合计	145,713,317.33	100.00

（二）报告期末按行业分类的股票投资组合

代码	行业类别	公允价值（元）	占基金资产净值比例（%）
A	农、林、牧、渔业	734,396.00	0.59
B	采矿业	6,155,627.00	4.98
C	制造业	50,937,519.29	41.22
D	电力、热力、燃气及水生产和供应	-	-

	业		
E	建筑业	868,804.00	0.70
F	批发和零售业	1,374,956.00	1.11
G	交通运输、仓储和邮政业	683,552.00	0.55
H	住宿和餐饮业	-	-
I	信息传输、软件和信息技术服务业	16,981,906.49	13.74
J	金融业	19,151,986.15	15.50
K	房地产业	409,500.00	0.33
L	租赁和商务服务业	1,130,556.00	0.91
M	科学研究和技术服务业	-	-
N	水利、环境和公共设施管理业	130,900.00	0.11
O	居民服务、修理和其他服务业	-	-
P	教育	-	-
Q	卫生和社会工作	-	-
R	文化、体育和娱乐业	357,232.00	0.29
S	综合	-	-
	合计	98,916,934.93	80.04

（三）报告期末按公允价值占基金资产净值比例大小排序的前十名股票投资明细

序号	股票代码	股票名称	数量（股）	公允价值（元）	占基金资产净值比例（%）
1	601318	中国平安	150,000	11,565,000.00	9.36
2	002422	科伦药业	264,600	7,660,170.00	6.20
3	002368	太极股份	199,205	7,448,274.95	6.03
4	002128	露天煤业	675,700	6,155,627.00	4.98
5	603986	兆易创新	59,420	6,036,477.80	4.88
6	300253	卫宁健康	331,321	4,837,286.60	3.91
7	002236	大华股份	252,900	4,152,618.00	3.36
8	300296	利亚德	435,300	3,865,464.00	3.13
9	002415	海康威视	104,700	3,671,829.00	2.97
10	002653	海思科	188,800	2,784,800.00	2.25

（四）报告期末按债券品种分类的债券投资组合

本基金本报告期末未持有债券。

（五）报告期末按公允价值占基金资产净值比例大小排序的前五名债券投资明细

本基金本报告期末未持有债券。

（六）报告期末按公允价值占基金资产净值比例大小排序的前十名资产支持证券投资明细

本基金本报告期末未持有资产支持证券。

（七）报告期末按公允价值占基金资产净值比例大小排序的前五名贵金属投资明细

本基金本报告期末未持有贵金属。

（八）报告期末按公允价值占基金资产净值比例大小排序的前五名权证投资明细

本基金本报告期末未持有权证。

（九）报告期末本基金投资的股指期货交易情况说明

1、报告期末本基金投资的股指期货持仓和损益明细

本基金本报告期末未投资股指期货。

2、本基金投资股指期货的投资政策

本基金本报告期末未投资股指期货。

（十）报告期末本基金投资的国债期货交易情况说明

1、本期国债期货投资政策

本基金本报告期末未投资国债期货。

2、报告期末本基金投资的国债期货持仓和损益明细

本基金本报告期末未投资国债期货。

3、本期国债期货投资评价

本基金本报告期末未投资国债期货。

（十一）投资组合报告附注

1、本基金本报告期投资的前十名证券的发行主体，除利亚德外，本报告期没有出现被监管部门立案调查的情形,也没有出现在报告编制日前一年内受到公开谴责、处罚的情形。

2018 年 5 月 4 日，利亚德收到了深圳证券交易所出具的《关于对利亚德光电股份有限公司及相关当事人给予通报批评处分的决定》（以下简称“本次处分”），对公司给予通报批评的处分；对公司董事长兼总经理李军，董事兼财务总监沙丽，副总经理兼董事会秘书李楠楠给予通报批评的处分。本次处分主要系上市公司及相关当事人存在以下违规行为：

2015 年 7 月 2 日，公司取得中国证监会《关于核准利亚德光电股份有限公司向周利鹤等发行股份购买资产并募集配套资金的批复》（证监许可(2015)1452 号），同意公司以发行股份和支付现金方式购买周利鹤等 10 名交易对方合计持有的广州励丰文化科技股份有限公司 100%股权以及兰侠等 9 名交易对方合计持有的北京金立翔艺彩科技股份有限公司 99%股权，并向公司员工持股计划发行不超过 22,456,843 股新股募集配套资金用于支付该次交易

的现金对价部分，剩余部分配套资金将用千支付本次交易中中介机构费用及补充流动资金。

配套募集资金到位前，公司先行以自有资金向交易对方支付了部分现金对价，合计 9,128.43 万元。配套募集资金到位后，2015 年 12 月 24 日公司未经董事会审议将 9,128.43 万元募集资金由募集资金专户汇至公司其它账户，以募集资金置换了先期投入的自有资金。公司直至 2017 年 4 月 20 日才补充履行了董事会审议程序及相关信息披露义务。

截至本报告期末，利亚德（300296）为本基金前十大重仓股。上市公司的上述违规行为系 2015 年底发生，距今有两年以上时间。该违规行为未对股东权益带来实质性影响，且公司已补充履行了相关审议程序及信息披露义务。对上市公司的投资主要基于对公司及其所在行业的深入分析，由于其产品和技术竞争力突出、上市后业绩一直保持快速增长，因此认为该公司具备较为扎实的基本面，本基金对该公司的投资符合长期投资、价值投资的原则。

2、本基金投资的前十名股票中,没有投资于超出基金合同规定备选股票库之外的股票。

3、其他资产构成

序号	名称	金额（元）
1	存出保证金	192,619.45
2	应收证券清算款	-
3	应收股利	-
4	应收利息	6,974.88
5	应收申购款	1,017.15
6	其他应收款	-
7	待摊费用	-
8	其他	-
9	合计	200,611.48

4、报告期末持有的处于转股期的可转换债券明细

本基金本报告期末未持有处于转股期的可转换债券。

5、报告期末前十名股票中存在流通受限情况的说明

本基金本报告期末前十名股票中不存在流通受限情况。

6、投资组合报告附注的其他文字描述部分

由于四舍五入原因，分项之和与合计可能有尾差。

十三、基金的业绩

本基金的过往业绩不代表未来表现。

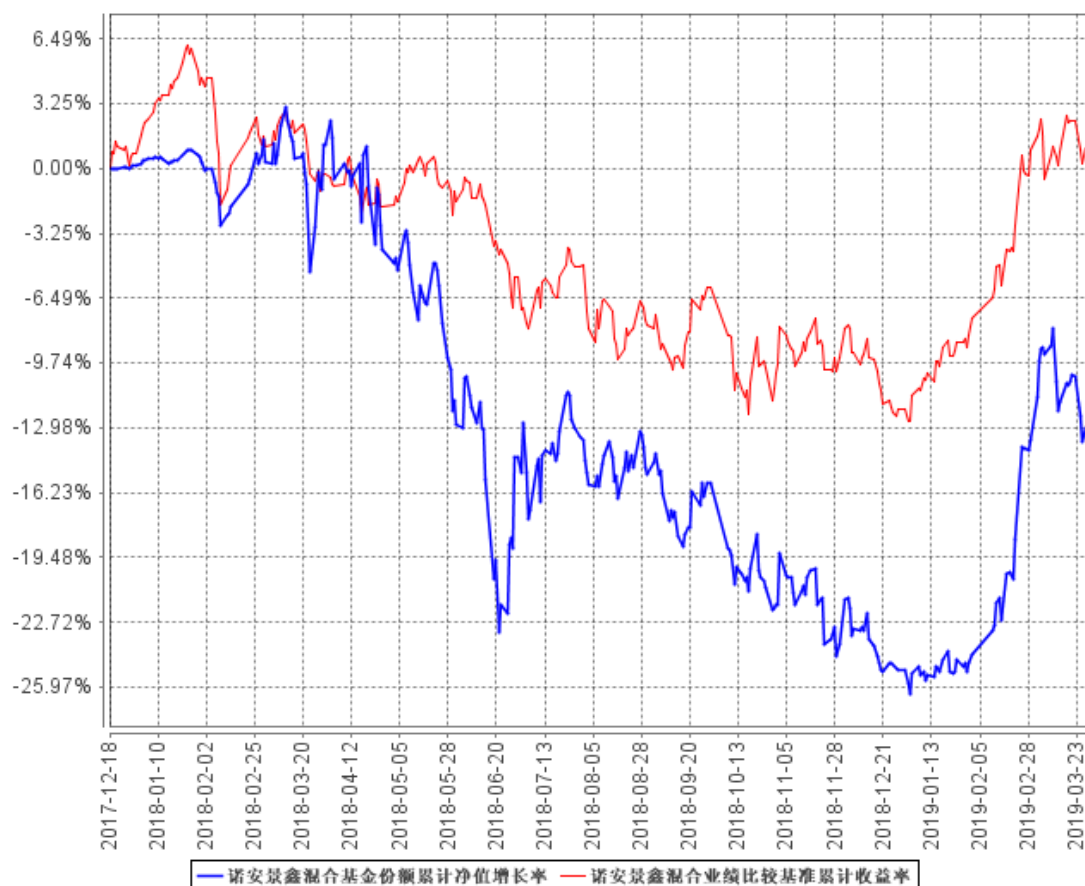
（一）诺安景鑫灵活配置混合型证券投资基金报告期基金份额净值增长率与同期业绩

基准收益率比较表

阶段	份额净值增长率①	份额净值增长率标准差②	业绩比较基准收益率③	业绩比较基准收益率标准差④	①-③	②-④
2017.12.16~2017.12.31	0.16%	0.03%	0.78%	0.45%	-0.62%	-0.42%
2018.1.1~2018.12.31	-25.24%	1.37%	-12.69%	0.80%	-12.55%	0.57%
2019.1.1~2019.3.31	19.21%	1.32%	17.17%	0.93%	2.04%	0.39%
2017.12.16~2019.3.31	-10.74%	1.34%	3.10%	0.82%	-13.84%	0.52%

注：本基金的业绩比较基准为：沪深 300 指数×60%+中证全债指数×40%。

（二）诺安景鑫灵活配置混合型证券投资基金累计净值增长率与业绩比较基准收益率的历史走势对比图



注：①2017 年 12 月 16 日（含当日）起，本基金转型为“诺安景鑫灵活配置混合型证券投资基金”，转型后，本基金的业绩比较基准为：沪深 300 指数×60%+中证全债指数×40%。

②本基金的建仓期为 6 个月，建仓期结束时各项资产配置比例符合合同约定。

十四、基金的费用与税收

（一）基金费用的种类

- 1、基金管理人的管理费；
- 2、基金托管人的托管费；
- 3、《基金合同》生效后与基金相关的信息披露费用；
- 4、《基金合同》生效后与基金相关的会计师费、律师费和诉讼费；
- 5、基金份额持有人大会费用；
- 6、基金的证券交易费用；
- 7、基金的银行汇划费用；
- 8、基金的开户费用、账户维护费用；
- 9、按照国家有关规定和《基金合同》约定，可以在基金财产中列支的其他费用。

（二）与基金运作有关的费用

1、基金管理人的管理费

本基金的管理费按前一日基金资产净值的 1.5% 年费率计提。管理费的计算方法如下：

$$H = E \times 1.5\% \div \text{当年天数}$$

H 为每日应计提的基金管理费

E 为前一日的基金资产净值

基金管理费每日计算，逐日累计至每月月末，按月支付，由基金管理人向基金托管人发送基金管理费划款指令，基金托管人复核后于次月首日起 3 个工作日内从基金财产中一次性支付给基金管理人。若遇法定节假日、休息日或不可抗力致使无法按时支付的，支付日期顺延。

2、基金托管人的托管费

本基金的托管费按前一日基金资产净值的 0.25% 的年费率计提。托管费的计算方法如下：

$$H = E \times 0.25\% \div \text{当年天数}$$

H 为每日应计提的基金托管费

E 为前一日的基金资产净值

基金托管费每日计算，逐日累计至每月月末，按月支付，由基金管理人向基金托管人发送基金托管费划款指令，基金托管人复核后于次月首日起 3 个工作日内从基金财产中一次性支取。若遇法定节假日、休息日或不可抗力致使无法按时支付的，支付日期顺延。

上述“一、基金费用的种类”中第 3—9 项费用，根据有关法规及相应协议规定，按费

用实际支出金额列入当期费用，由基金托管人从基金财产中支付。

（三）与基金销售有关的费用

1、申购费用

本基金在申购时收取申购费用，申购费率随申购金额的增加而递减，具体费率如下：

申购金额 (M)	申购费率
M < 100 万元	1.5%
100 万元 ≤ M < 200 万元	1.0%
200 万元 ≤ M < 500 万元	0.6%
M ≥ 500 万元	每笔 1000 元

本基金的申购费用由申购人承担，主要用于本基金的市场推广、销售、注册登记等各项费用，不列入基金财产。

2、赎回费率

投资人在赎回基金份额时，应交纳赎回费。对持续持有本基金少于 7 日（不含 7 日）的投资人收取不低于 1.5% 的赎回费，对持续持有本基金不少于 7 日但少于 30 日（不含 30 日）的投资人收取不低于 0.75% 的赎回费，并将上述赎回费全额计入基金财产；对持续持有本基金不少于 30 日但少于 3 个月（不含 3 个月）的投资人收取不低于 0.5% 的赎回费，并将不低于赎回费总额的 75% 计入基金财产；对持续持有本基金不少于 3 个月但少于 6 个月（不含 6 个月）的投资人收取不低于 0.5% 的赎回费，并将不低于赎回费总额的 50% 计入基金财产；对持续持有本基金不少于 6 个月的投资人，应当将不低于赎回费总额的 25% 计入基金财产。未计入基金财产的部分用于支付登记费和其他必要的手续费。具体费率如下：

持有基金份额期限	赎回费率
T < 7 日	1.50%
7 日 ≤ T < 30 日	0.75%
30 日 ≤ T < 1 年	0.50%
1 年 ≤ T < 2 年	0.25%
2 年 ≤ T	0

注：1 年指 365 天。

3、基金管理人可以在法律法规和本基金合同规定范围内调整申购费率和赎回费率。费率如发生变更，基金管理人应依照《信息披露办法》的有关规定在指定媒介上公告。

4、基金管理人可以在不违反法律法规规定及基金合同约定的情形下根据市场情况制定基金促销计划，针对以特定交易方式(如网上交易、电话交易等)等进行基金交易的投资者定期或不定期地开展基金促销活动。在基金促销活动期间，按相关监管部门要求履行必要手续后，基金管理人可以适当调低基金申购费率和基金赎回费率。

（四）不列入基金费用的项目

下列费用不列入基金费用：

- 1、基金管理人和基金托管人因未履行或未完全履行义务导致的费用支出或基金财产的损失；
- 2、基金管理人和基金托管人处理与基金运作无关的事项发生的费用；
- 3、《基金合同》生效前的相关费用；
- 4、其他根据相关法律法规及中国证监会的有关规定不得列入基金费用的项目。

（五）基金管理费和基金托管费的调整

基金管理人和基金托管人可根据基金发展情况调整基金管理费率和基金托管费率。基金管理人必须依照《信息披露办法》的有关规定于新的费率实施前在指定媒介上刊登公告。

（六）基金税收

本基金运作过程中涉及的各项纳税主体，其纳税义务按国家税收法律、法规执行。基金财产投资的相关税收，由基金份额持有人承担，基金管理人或者其他扣缴义务人按照国家有关税收征收的规定代扣代缴。

十五、对招募说明书本次更新部分的说明

本招募说明书（更新）依据《中华人民共和国证券投资基金法》、《公开募集证券投资基金运作管理办法》、《公开募集开放式证券投资基金流动性风险管理规定》、《证券投资基金销售管理办法》、《公开募集证券投资基金信息披露管理办法》及其它有关法律法规的要求，对本基金管理人于 2020 年 1 月 23 日刊登的《诺安景鑫灵活配置混合型证券投资基金招募说明书》进行了更新，主要更新的内容如下：

- 1、在“第三部分基金管理人”中，更新了本基金现任基金经理及历任基金经理的信息。

十六、签署日期

2020 年 4 月 22 日

以上内容仅为摘要，须与本招募说明书（更新）正文所载之详细资料一并阅读。

诺安基金管理有限公司

2020 年 4 月 23 日