

## 宝盈策略增长混合型证券投资基金更新招募说明书摘要

宝盈策略增长混合型证券投资基金（以下简称“本基金”）经中国证券监督管理委员会2006年9月25日证监基金字〔2006〕195号文批准公开发售。本基金基金合同于2007年1月19日正式生效。

### 重要提示

根据2014年8月8日正式实施的证监会令第104号《公开募集证券投资基金运作管理办法》的规定，本基金管理人于2015年8月5日发布《关于宝盈策略增长股票型证券投资基金更名并相应修改基金合同的公告》，将本基金类型变更为混合型证券投资基金，基金名称变更为“宝盈策略增长混合型证券投资基金”，对应基金简称变更为“宝盈策略增长混合”。

本基金资产投资于科创板股票，将面临科创板机制下因投资标的、市场制度以及交易规则等差异带来的特有风险，包括但不限于市场风险、退市风险、流动性风险、投资集中度风险、系统性风险、政策风险等。本基金可根据投资策略需要或市场环境的变化，选择将部分基金资产投资于科创板股票或选择不将基金资产投资于科创板股票，基金资产并非必然投资于科创板股票。

投资有风险，投资人申购基金时应认真阅读招募说明书。

基金的过往业绩并不预示其未来表现。

本摘要根据本基金的基金合同和基金招募说明书编写。基金合同是约定基金当事人之间权利、义务的法律文件。基金投资人自依基金合同取得基金份额，即成为基金份额持有人和基金合同的当事人，其持有基金份额的行为本身即表明其对基金合同的承认和接受，并按照《基金法》、《运作办法》、基金合同及其他有关规定享有权利、承担义务；基金投资人欲了解基金份额持有人的权利和义务，应详细查阅本基金的基金合同。

基金管理人保证招募说明书的内容真实、准确、完整。基金管理人依照恪尽职守、诚实信用、谨慎勤勉的原则管理和运用基金财产，但不保证基金一定盈利，也不保证最低收益。中国证监会对本基金的核准，并不表明其对本基金的价值和收益作出实质性判断或保证，也不表明投资于本基金没有风险。

本基金本次更新招募说明书因基金经理变更对部分信息进行更新。本招募说明书(更新)基金管理人相关信息截止日为2020年4月25日，相关服务机构相关信息截止日为2020年4月20日，其他所载内容截止日为2019年12月20日，有关财务数据和净值表现截止日为2019年9月

30日。本次更新具体内容详见本文中第十四部分“对招募说明书更新部分的说明”。基金托管人中国农业银行对本招募说明书（更新）中投资组合报告和业绩表现进行了复核确认。

## 一、基金管理人

### （一）基金管理人概况

#### 1、基金管理人基本情况

名称：宝盈基金管理有限公司

注册地址：深圳市深南大道 6008 号深圳特区报业大厦 15 层

成立时间：2001 年 5 月 18 日

法定代表人：马永红

总经理：杨凯

办公地址：深圳市福田区福华一路 115 号投行大厦 10 层

注册资本：10000 万元人民币

电话：0755-83276688

传真：0755-83515599

联系人：邹明睿

#### 2、基金管理人股权结构及组织结构

本基金管理人是经中国证监会证监基金字〔2001〕9 号文批准发起设立，现有股东包括中铁信托有限责任公司和中国对外经济贸易信托有限公司。其中中铁信托有限责任公司持有基金管理人 75% 的股权，中国对外经济贸易信托有限公司持有 25% 的股权。

公司设置公募基金投资决策委员会、专户投资决策委员会、风险管理委员会、信息技术治理委员会、产品委员会、固有资金管理委员会和估值委员会，并设置权益投资部、固定收益部、专户投资部、量化投资部、海外投资部、研究部、创新业务部、风险管理部、集中交易部、产品规划部、渠道业务部、机构业务部、市场营销部、互联网金融部、基金运营部、信息技术部、监察稽核部、公司财务部、人力资源部、总经理办公室、北京业务部、上海业务部和成都业务部等 23 个部室。

### （二）主要人员情况

#### 1、董事会

马永红先生，董事长。曾任中铁三局集团有限公司会计员、科长、处长、高级会计师、总会计师等职务；中铁置业集团有限公司董事、财务总监、副总经理。现任中铁信托有限责

任公司党委书记、董事长；宝盈基金管理有限公司董事长（法定代表人）。

李文众先生，董事。曾任中国人民银行成都市支行解放中路办事处职员；中国工商银行成都市信托投资公司委托代理部、证券管理部经理；成都工商信托投资有限责任公司部门经理、总经理助理；中铁信托有限责任公司副总经理；宝盈基金管理有限公司董事长。现任中铁信托有限责任公司副巡视员；宝盈基金管理有限公司董事。

陈恪先生，董事。曾任中铁信托有限责任公司研究发展部职员、部门总经理助理。现任中铁信托有限责任公司证券投资部副总经理（主持工作）。

刘洪明先生，董事。曾任天津师范大学助教；中亚证券天津业务部部门经理；中化集团战略规划部职员；中国对外经济贸易信托有限公司战略管理部总经理、财富管理中心副总经理兼财富管理中心投资管理部总经理。现任中国对外经济贸易信托有限公司投资发展部总经理。

张苏彤先生，独立董事。曾任职于陕西重型机器厂、陕西省西安农业机械厂、陕西省西安农业机械厂、陕西财经学院、西安交通大学。现任中国政法大学商学院高层管理教育中心（EEP）主任，中国政法大学商学院财务会计系教授，中国政法大学法务会计研究中心主任；中国会计学会会员（CFE）兼北京分会副会长，中国注册会计师协会法务会计师认证项目专家小组副组长，北京注册会计师协会法律专家小组副组长，教育部学位与研究生教育发展中心学位论文评议专家，国家自然科学基金委项目同行评议专家，国家社会科学基金委项目同行评议专家。

廖振中先生，独立董事。曾任西南财经大学法学院讲师。现任西南财经大学法学院副教授，四川诚方律师事务所兼职律师，成都市传媒集团新闻实业有限公司外部董事，乐山市嘉州民富村镇银行独立董事，成都市中级人民法院专家调解员，四川省住建厅海绵城市设计专家委员会成员。

王艳艳女士，独立董事。曾任美国休斯敦大学博士后；厦门大学财务与会计研究院助理教授；厦门大学管理学院副教授。现任厦门大学管理学院教授。

徐加根先生，独立董事。曾任职于中国石化。现任西南财经大学教授、金融创新与产品设计研究所副所长。

杨凯先生，董事。曾任湖南工程学院教师；振远科技股份有限公司销售经理；宝盈基金管理有限公司市场开发部总监、特定客户资产管理部总监、公司总经理助理、研究部总监、基金经理、公司副总经理；中融基金管理有限公司总经理。现任宝盈基金管理有限公司总经理、经营管理层董事。

## 2、监事会

陈林先生，监事会主席。曾任中铁二局会计员、项目财务主管、云南分公司财务科长、机电公司财务部长、副总会计师；中曼投资有限公司副总经理；中铁二局地产集团郫县项目副总经理、财务总监；中铁置业长沙公司副总经理、财务总监；成都分公司副总经理、财务总监。现任中铁信托有限责任公司内控审计部副总经理（主持工作）。

王法立先生，监事。曾任中国对外经济贸易信托有限公司财富管理中心管理部产品经理、投资管理部信托经理；诺安基金管理有限公司董事会秘书。现任中国对外经济贸易信托有限公司投资管理事业部-股权管理部副总经理（主持工作）。

魏玲玲女士，监事。曾任职于深圳石化集团股份有限公司、华夏证券深圳振华路营业部。现任宝盈基金管理有限公司集中交易部总经理。

汪兀先生，监事。曾任职于宝盈基金管理有限公司监察稽核部、融通基金管理有限公司监察稽核部。现任宝盈基金管理有限公司监察稽核部总经理、风险管理部总经理。

## 3、高级管理人员

马永红先生，董事长（简历请参见董事会成员）。

杨凯先生，总经理（简历请参见董事会成员）。

邹纯余先生，副总经理。曾任职于中铁二局、中铁信托有限责任公司。现任宝盈基金管理有限公司党委书记、副总经理、工会主席、董事会秘书。

葛俊杰先生，副总经理。曾任深圳市政府外事办公室主任科员；深圳市政府金融发展服务办公室主任科员、副处长；宝盈基金管理有限公司研究员、总经理办公室主任、专户投资部总监、投资经理。现任宝盈基金管理有限公司副总经理。

张磊先生，督察长。曾任职于广东茂名石化公司、新疆邮政储汇局、新疆邮政局、中国证监会新疆监管局、华融证券股份有限公司、上海石上投资管理有限公司。现任宝盈基金管理有限公司督察长、纪委书记。

张献锦先生，首席信息官。曾任职于铁道部株洲车辆厂、深圳大学通信技术研究所、中国平安保险（集团）股份有限公司、博时基金管理有限公司。现任宝盈基金管理有限公司首席信息官兼信息技术部总经理。

## 4、本基金基金经理

蔡丹女士，中山大学概率论与数理统计硕士。曾任职于网易互动娱乐有限公司、广发证券股份有限公司，2011年9月至2017年7月任职于长城证券股份有限公司，先后担任金融研究所金融工程研究员、资产管理部量化投资经理、执行董事。2017年7月加入宝盈基金管理有

限公司，现任宝盈中证100指数增强型证券投资基金、宝盈策略增长混合型证券投资基金基金经理。

朱建明先生，中国人民银行研究生部金融学硕士。2010年7月至2011年3月任职于瀚信资产管理有限公司，担任研究员；自2011年5月加入宝盈基金管理有限公司，历任研究部研究员、专户投资部投资经理。现任宝盈睿丰创新灵活配置混合型证券投资基金、宝盈策略增长混合型证券投资基金基金经理。

宝盈策略增长混合型证券投资基金历任基金经理姓名及管理本基金时间：

刘李杰，2017年9月19日至2020年4月25日。

朱建明，2017年1月5日至2018年2月24日。

李进，2016年10月15日至2018年2月24日。

彭敢，2014年9月26日至2017年1月26日。

王茹远，2013年8月1日至2014年10月17日。

余述胜，2009年7月1日至2014年2月18日。

盛军锋，2009年7月1日至2011年4月19日。

陆万山（代任），2009年6月10日至2009年6月30日。

赵龙，2007年1月19日至2009年6月19日。

#### 5、投资决策委员会

本公司公募基金投资决策委员会成员的姓名和职务如下：

杨凯先生（主席）：宝盈基金管理有限公司总经理。

葛俊杰先生（委员）：宝盈基金管理有限公司副总经理。

肖肖先生（委员）：宝盈基金管理有限公司权益投资部总经理，宝盈优势产业灵活配置混合型证券投资基金、宝盈新锐灵活配置混合型证券投资基金、宝盈资源优选混合型证券投资基金、宝盈新价值灵活配置混合型证券投资基金、宝盈品牌消费股票型证券投资基金、宝盈龙头优选股票型证券投资基金基金经理。

邓栋先生（委员）：宝盈基金管理有限公司固定收益部总经理，宝盈安泰短债债券型证券投资基金、宝盈祥颐定期开放混合型证券投资基金、宝盈融源可转债债券型证券投资基金、宝盈聚丰两年定期开放债券型证券投资基金、宝盈鸿盛债券型证券投资基金基金经理。

刘李杰先生（委员）：宝盈基金管理有限公司量化投资部总经理。

张戈先生（委员）：宝盈基金管理有限公司研究部副总经理（主持工作）。

魏玲玲女士（委员）：宝盈基金管理有限公司集中交易部总经理。

何相事先生（秘书）：宝盈基金管理有限公司研究部投研秘书。

6、上述人员之间不存在近亲属关系。

## 二、基金托管人

### （一）基金托管人情况

#### 1、基本情况

名称：中国农业银行股份有限公司（简称中国农业银行）

住所：北京市东城区建国门内大街 69 号

办公地址：北京市西城区复兴门内大街 28 号凯晨世贸中心东座

法定代表人：周慕冰

成立日期：2009 年 1 月 15 日

批准设立机关和批准设立文号：中国银监会银监复〔2009〕13 号

基金托管业务批准文号：中国证监会证监基字〔1998〕23 号

注册资本：34,998,303.4 万元人民币

存续期间：持续经营

联系电话：010-66060069

传真：010-68121816

联系人：贺倩

中国农业银行股份有限公司是中国金融体系的重要组成部分，总行设在北京。经国务院批准，中国农业银行整体改制为中国农业银行股份有限公司并于 2009 年 1 月 15 日依法成立。中国农业银行股份有限公司承继原中国农业银行全部资产、负债、业务、机构网点和员工。中国农业银行网点遍布中国城乡，成为国内网点最多、业务辐射范围最广，服务领域最广，服务对象最多，业务功能齐全的大型国有商业银行之一。在海外，中国农业银行同样通过自己的努力赢得了良好的信誉，每年位居《财富》世界 500 强企业之列。作为一家城乡并举、联通国际、功能齐备的大型国有商业银行，中国农业银行一贯秉承以客户为中心的经营理念，坚持审慎稳健经营、可持续发展，立足县域和城市两大市场，实施差异化竞争策略，着力打造“伴你成长”服务品牌，依托覆盖全国的分支机构、庞大的电子化网络和多元化的金融产品，致力为广大客户提供优质的金融服务，与广大客户共创价值、共同成长。

中国农业银行是中国第一批开展托管业务的国内商业银行，经验丰富，服务优质，业绩突出，2004 年被英国《全球托管人》评为中国“最佳托管银行”。2007 年中国农业银行通过

了美国 SAS70 内部控制审计，并获得无保留意见的 SAS70 审计报告。自 2010 年起中国农业银行连续通过托管业务国际内控标准（ISAE3402）认证，表明了独立公正第三方对中国农业银行托管服务运作流程的风险管理、内部控制的健全有效性的全面认可。中国农业银行着力加强能力建设，品牌声誉进一步提升，在 2010 年首届“金牌理财”TOP10 颁奖盛典”中成绩突出，获“最佳托管银行”奖。2010 年再次荣获《首席财务官》杂志颁发的“最佳资产托管奖”。2012 年荣获第十届中国财经风云榜“最佳资产托管银行”称号；2013 年至 2017 年连续荣获上海清算所授予的“托管银行优秀奖”和中央国债登记结算有限责任公司授予的“优秀托管机构奖”称号；2015 年、2016 年荣获中国银行业协会授予的“养老金业务最佳发展奖”称号；2018 年荣获中国基金报授予的公募基金 20 年“最佳基金托管银行”奖；2019 年荣获证券时报授予的“2019 年度资产托管银行天玑奖”称号。

中国农业银行证券投资基金托管部于 1998 年 5 月经中国证监会和中国人民银行批准成立，目前内设综合管理部、业务管理部、客户一部、客户二部、客户三部、客户四部、风险合规部、产品研发与信息技术部、营运一部、营运二部、市场营销部、内控监管部、账户管理部，拥有先进的安全防范设施和基金托管业务系统。

## 2、主要人员情况

中国农业银行托管业务部现有员工近 310 名，其中具有高级职称的专家 60 名，服务团队成员专业水平高、业务素质好、服务能力强，高级管理层均有 20 年以上金融从业经验和高级技术职称，精通国内外证券市场的运作。

## 3、基金托管业务经营情况

截止到 2019 年 9 月 30 日，中国农业银行托管的封闭式证券投资基金和开放式证券投资基金共 486 只。

### **（二）基金托管人的内部风险控制制度说明**

#### 1、内部控制目标

严格遵守国家有关托管业务的法律法规、行业监管规章和行内有关管理规定,守法经营、规范运作、严格监察,确保业务的稳健运行,保证基金财产的安全完整,确保有关信息的真实、准确、完整、及时,保护基金份额持有人的合法权益。

#### 2、内部控制组织结构

风险管理委员会总体负责中国农业银行的风险管理与内部控制工作,对托管业务风险管理和内部控制工作进行监督和评价。托管业务部专门设置了风险管理处,配备了专职内控监督人员负责托管业务的内控监督工作,独立行使监督稽核职权。

### 3、内部控制制度及措施

具备系统、完善的制度控制体系，建立了管理制度、控制制度、岗位职责、业务操作流程，可以保证托管业务的规范操作和顺利进行；业务人员具备从业资格；业务管理实行严格的复核、审核、检查制度，授权工作实行集中控制，业务印章按规程保管、存放、使用，账户资料严格保管，制约机制严格有效；业务操作区专门设置，封闭管理,实施音像监控；业务信息由专职信息披露人负责,防止泄密；业务实现自动化操作，防止人为事故的发生，技术系统完整、独立。

#### **(三) 基金托管人对基金管理人运作基金进行监督的方法和程序**

基金托管人通过参数设置将《基金法》、《运作办法》、基金合同、托管协议规定的投资比例和禁止投资品种输入监控系统，每日登录监控系统监督基金管理人的投资运作，并通过基金资金账户、基金管理人的投资指令等监督基金管理人的其他行为。

当基金出现异常交易行为时，基金托管人应当针对不同情况进行以下方式的处理：

1、电话提示。对媒体和舆论反映集中的问题，电话提示基金管理人；

2、书面警示。对本基金投资比例接近超标、资金头寸不足等问题，以书面方式对基金管理人进行提示；

3、书面报告。对投资比例超标、清算资金透支以及其他涉嫌违规交易等行为，书面提示有关基金管理人并报中国证监会。

### **三、相关服务机构**

#### **(一) 基金份额发售机构**

本基金份额发售机构包括宝盈基金管理有限公司及其委托的代销机构。

宝盈基金管理有限公司可以根据情况变化增加或者减少代销机构，并在官网公示。

销售机构可以根据情况变化增加或者减少其销售城市（网点），并另行公告。

#### **1、直销机构**

宝盈基金管理有限公司

住所：深圳市深南大道6008号深圳特区报业大厦15层

法定代表人：马永红

客户服务统一咨询电话：400-8888-300（全国统一，免长途话费）

传真：0755-83515880

联系人：梁靖、李依

#### **2、代销机构**



(1) 中国工商银行股份有限公司

联系地址：北京市西城区复兴门内大街55号

客户服务电话：95588

公司网址：[www.icbc.com.cn](http://www.icbc.com.cn)

(2) 中国农业银行股份有限公司

联系地址：北京东城区建国门内大街69号

客户服务电话：95599

公司网址：[www.abchina.com](http://www.abchina.com)

(3) 中国银行股份有限公司

联系地址：北京市西城区复兴门内大街1号

客户服务电话：95566

公司网址：[www.boc.cn](http://www.boc.cn)

(4) 中国建设银行股份有限公司

联系地址：北京市西城区金融大街25号

客户服务电话：95533

公司网址：[www.ccb.com](http://www.ccb.com)

(5) 交通银行股份有限公司

联系地址：上海市银城中路188号

客户服务电话：95559

公司网址：[www.bankcomm.com](http://www.bankcomm.com)

(6) 招商银行股份有限公司

联系地址：深圳市福田区深南大道7088号招商银行大厦

客户服务电话：95555

公司网址：[www.cmbchina.com](http://www.cmbchina.com)

(7) 中信银行股份有限公司

联系地址：北京市东城区朝阳门北大街9号

客户服务电话：95558

公司网址：[www.ecitic.com](http://www.ecitic.com)

(8) 中国民生银行股份有限公司

联系地址：北京市西城区复兴门内大街2号

客户服务电话：95568

公司网址：[www.cmbc.com.cn](http://www.cmbc.com.cn)

（9）北京银行股份有限公司

联系地址：北京市西城区金融大街甲17号首层

客户服务电话：95526

公司网址：[www.bankofbeijing.com.cn](http://www.bankofbeijing.com.cn)

（10）平安银行股份有限公司

联系地址：深圳市深南东路5047号

客户服务电话：95511-3

公司网址：[www.bank.pingan.com](http://www.bank.pingan.com)

（11）东莞农村商业银行股份有限公司

联系地址：东莞市东城区鸿福东路2号

客户服务电话：0769-961122

公司网址：[www.drcbank.com](http://www.drcbank.com)

（12）国泰君安证券股份有限公司

联系地址：上海市静安区南京西路768号

客户服务电话：95521

公司网址：[www.gtja.com](http://www.gtja.com)

（13）中信建投证券股份有限公司

联系地址：北京市东城区朝内大街188号鸿安国际大厦

客户服务电话：4008888108、95587

公司网址：[www.csc108.com](http://www.csc108.com)

（14）国信证券股份有限公司

联系地址：深圳市罗湖区红岭中路1010号国际信托大厦21楼

客户服务电话：95536

公司网址：[www.guosen.com.cn](http://www.guosen.com.cn)

（15）招商证券股份有限公司

联系地址：深圳市福田区益田路江苏大厦A座39—45层

客户服务电话：95565

公司网址：[www.newone.com.cn](http://www.newone.com.cn)

(16) 广发证券股份有限公司

联系地址：广州市天河区马场路26号广发证券大厦

客户服务电话：95575

公司网址：www.gf.com.cn

(17) 中信证券股份有限公司

联系地址：广东省深圳市福田区中心三路8号中信证券大厦

客户服务电话：95548

公司网址：www.cs.ecitic.com

(18) 中国银河证券股份有限公司

联系地址：北京市西城区金融大街35号国际企业大厦c座

客户服务电话：4008888888、95551

公司网址：www.chinastock.com.cn

(19) 海通证券股份有限公司

联系地址：上海市广东路689号

客户服务电话：4008888001、95553

公司网址：www.htsec.com

(20) 申万宏源证券有限公司

联系地址：上海市徐汇区长乐路989号45层

客户服务电话：021-33389888

公司网址：www.swhysc.com

(21) 兴业证券股份有限公司

联系地址：福建省福州市湖东路268号

客户服务电话：95562

公司网址：www.xyzq.com.cn

(22) 长江证券股份有限公司

联系地址：武汉市新华路特8号长江证券大厦

客户服务电话：4008889999、95579

公司网址：www.95579.com

(23) 安信证券股份有限公司

联系地址：深圳市福田区金田路4018号安联大厦35楼

客户服务电话：95517

公司网址：www.essence.com.cn

（24）西南证券股份有限公司

联系地址：重庆市江北区桥北苑8号西南证券大厦

客户服务电话：95355

公司网址：www.swsc.com.cn

（25）万联证券股份有限公司

联系地址：广州市天河区珠江东路11号高德置地广场F栋18、19层

客户服务电话：95322

公司网址：www.wlzq.com.cn

（26）国元证券股份有限公司

联系地址：安徽省合肥市梅山路18号安徽国际金融中心A座

客户服务电话：95578

公司网址：www.gyzq.com.cn

（27）渤海证券股份有限公司

联系地址：天津市经济技术开发区第二大街42号写字楼101室

客户服务电话：400-651-5988

公司网址：www.bhzq.com

（28）华泰证券股份有限公司

联系地址：江苏省南京市江东中路228号

客户服务电话：4008895597、95597

公司网址：www.htsc.com.cn

（29）中信证券（山东）有限责任公司

联系地址：青岛市崂山区深圳路222号青岛国际金融广场1号楼

客户服务电话：0532-85022313

公司网址：www.zxwt.com.cn

（30）东兴证券股份有限公司

联系地址：北京市西城区金融大街5号（新盛大厦）6、10、12、15、16层

客户服务电话：95309

公司网址：www.dxzq.net

(31) 东吴证券股份有限公司

联系地址：江苏省苏州工业园区星阳街5号

客户服务电话：95330

公司网址：[www.dwzq.com.cn](http://www.dwzq.com.cn)

(32) 信达证券股份有限公司

联系地址：北京市西城区闹市口大街9号院1号楼

客户服务电话：95321

公司网址：[www.cindasc.com](http://www.cindasc.com)

(33) 东方证券股份有限公司

联系地址：上海市中山南路318号2号楼

客户服务电话：95503

公司网址：[www.dfzq.com.cn](http://www.dfzq.com.cn)

(34) 长城证券股份有限公司

联系地址：深圳市深南大道6008号特区报业大厦16、17层

客户服务电话：4006666888

公司网址：[www.cgws.com](http://www.cgws.com)

(35) 光大证券股份有限公司

联系地址：上海市静安区新闻路 1508 号

客户服务电话：95525

公司网址：[www.ebscn.com](http://www.ebscn.com)

(36) 中信证券华南股份有限公司

联系地址：广州市天河区珠江西路5号广州国际金融中心主塔19楼、20楼

客户服务电话：95396

公司网址：[www.gzs.com.cn](http://www.gzs.com.cn)

(37) 东北证券股份有限公司

注册地址：长春市生态大街6666号

客户服务电话：95360

网址：[www.nesc.cn](http://www.nesc.cn)

(38) 国联证券股份有限公司

联系地址：江苏省无锡市金融一街8号

客户服务电话：95570

公司网址：www.glsc.com.cn

（39）浙商证券股份有限公司

联系地址：浙江省杭州市江干区五星路201号

客户服务电话：95345

公司网址：www.stocke.com.cn

（40）平安证券股份有限公司

联系地址：深圳市福田区中心区金田路4036号荣超大厦16-20层

客户服务电话：95511-8

公司网址：www.stock.pingan.com

（41）国海证券股份有限公司

联系地址：广西壮族自治区南宁市滨湖路46号国海大厦

客户服务电话：95563

公司网址：www.ghzq.com.cn

（42）国都证券股份有限公司

联系地址：北京市东城区东直门南大街3号国华投资大厦9层、10层

客户服务电话：400-818-8118

公司网址：www.guodu.com

（43）东海证券股份有限公司

联系地址：上海市浦东新区东方路1928号东海证券大厦

客户服务电话：95531、400-888-8588

公司网址：www.longone.com.cn

（44）国盛证券有限责任公司

联系地址：江西省南昌市红谷滩新区凤凰中大道1115号北京银行大厦

客户服务电话：400-822-2111

公司网址：www.gszq.com

（45）华西证券股份有限公司

联系地址：四川省成都市高新区天府二街198号华西证券大厦

客户服务电话：95584或4008888818

公司网址：www.hx168.com.cn

(46) 申万宏源西部证券有限公司

联系地址：新疆乌鲁木齐市新市区北京南路358号大成国际大厦20楼

客户服务电话：400-800-0562

公司网址：www.hysec.com

(47) 中泰证券股份有限公司

联系地址：山东省济南市市中区经七路86号

客户服务电话：95538

公司网址：www.zts.com.cn

(48) 世纪证券有限责任公司

联系地址：深圳市前海深港合作区南山街道桂湾五路128号前海深港基金小镇对冲基金中心406

客户服务电话：4008-323-000

公司网址：www.csc.com.cn

(49) 第一创业证券股份有限公司

联系地址：深圳市福田区福华一路115号投行大厦16-20楼

客户服务电话：95358

公司网址：www.firstcapital.com.cn

(50) 金元证券股份有限公司

联系地址：深圳市深南大道4001号时代金融中心大厦17楼

客户服务电话：95372

公司网址：www.jyzq.com.cn

(51) 中航证券有限公司

联系地址：南昌市红谷滩新区红谷中大道1619号国际金融大厦A座41楼

客户服务电话：95335

公司网址：www.avicsec.com

(52) 华福证券有限责任公司

联系地址：福州市五四路157号新天地大厦7-9层

客户服务电话：95547

公司网址：www.hfzq.com.cn

(53) 中国国际金融股份有限公司

联系地址：北京建国门外大街1号国贸大厦2座28层

客户服务电话：(+86-10) 6505 1166

公司网址：www.cicc.com.cn

(54) 五矿证券有限公司

联系地址：深圳市福田区金田路4028号荣超经贸中心大厦47楼

客户服务电话：40018-40028

公司网址：www.wkzq.com.cn

(55) 中国中金财富证券有限公司

联系地址：深圳市福田区益田路与福中路交界处荣超商务中心A栋第18层-21层

客户服务电话：4006008008、95532

公司网址：www.china-invs.cn

(56) 东方财富证券股份有限公司

注册地址：西藏自治区拉萨市柳梧新区国际总部城10栋楼

客户服务电话：95357

网址：<http://www.18.cn>

(57) 九州证券股份有限公司

联系地址：北京市朝阳区安立路30号仰山公园东一门2号楼

客户服务电话：95305

公司网址：www.jzsec.com

(58) 国金证券股份有限公司

联系地址：上海市浦东新区芳甸路1088号紫竹国际大厦

客户服务电话：95310

公司网址：www.gjq.com.cn

(59) 华宝证券有限责任公司

联系地址：上海市陆家嘴环路166号未来资产大厦

客户服务电话：021-38929908

公司网址：400-808-0069

(60) 长城国瑞证券有限公司

联系地址：厦门市思明区深田路46号深田国际大厦20楼

客户服务电话：400-0099-886



公司网址：[www.gwgsc.com/m](http://www.gwgsc.com/m)

(61) 英大证券有限责任公司

联系地址：深圳市福田区深南中路华能大厦三十层

客户服务电话：400-018-8688

公司网址：[www.ydsc.com.cn](http://www.ydsc.com.cn)

(62) 天相投资顾问有限公司

联系地址：北京市西城区金融街19号富凯大厦B座701

客户服务电话：010-66045678

公司网址：[www.txsec.com](http://www.txsec.com)

(63) 深圳市新兰德证券投资咨询有限公司

联系地址：深圳市福田区福田街道民田路178号华融大厦27层2704

客户服务电话：0755-88394688

公司网址：[www.xinlande.com.cn](http://www.xinlande.com.cn)

(64) 和讯信息科技有限公司

联系地址：北京市朝阳区朝外大街22号泛利大厦10层

客户服务电话：010-85650688

公司网址：[www.hexun.com](http://www.hexun.com)

(65) 江苏汇林保大基金销售有限公司

联系地址：南京市新街口中山东路9号天时国际商贸大厦11楼E座

客户服务电话：025-56663409

公司网址：[www.huilinbd.com](http://www.huilinbd.com)

(66) 上海挖财基金销售有限公司

联系地址：上海市浦东新区杨高南路799号陆家嘴世纪金融广场3号楼5层01、02、03室

客户服务电话：021-50810673

公司网址：[www.wacaijijin.com](http://www.wacaijijin.com)

(67) 喜鹊财富基金销售有限公司

联系地址：西藏拉萨市柳梧新区柳梧大厦1513室

客户服务电话：400-699-7719

公司网址：<http://www.xiquefund.com/>

(68) 民商基金销售（上海）有限公司

联系地址：上海市浦东新区张杨路707号生命人寿大厦32楼

客户服务电话：021-50206003

公司网址：[www.msftec.com](http://www.msftec.com)

(69) 诺亚正行基金销售有限公司

联系地址：上海市杨浦区秦皇岛路32号C栋

客户服务电话：400-821-5399

公司网址：[www.noah-fund.com](http://www.noah-fund.com)

(70) 深圳众禄基金销售股份有限公司

联系地址：深圳市罗湖区梨园路Halo广场4楼

客户服务电话：4006-788-887

公司网址：[www.zlfund.cn](http://www.zlfund.cn)

(71) 上海天天基金销售有限公司

联系地址：上海市徐汇区宛平南路88号东方财富大厦

客户服务电话：95021或400-181-8188

公司网址：[www.1234567.com.cn](http://www.1234567.com.cn)

(72) 上海好买基金销售有限公司

联系地址：上海市虹口区欧阳路196号26号楼2楼

客户服务电话：4007009665

公司网址：[www.ehowbuy.com](http://www.ehowbuy.com)

(73) 蚂蚁（杭州）基金销售有限公司

联系地址：浙江省杭州市余杭区五常街道文一西路969号3幢5层599室

客户服务电话：4000-766-123

公司网址：[www.fund123.cn](http://www.fund123.cn)

(74) 上海长量基金销售有限公司

联系地址：上海市浦东新区东方路1267号陆家嘴金融服务广场二期11层

客户服务电话：400-820-2899

公司网址：[www.erichfund.com.cn](http://www.erichfund.com.cn)

(75) 浙江同花顺基金销售有限公司

联系地址：杭州市文二西路一号903室

客户服务电话：4008-773-772

公司网址：[www.5ifund.com](http://www.5ifund.com)

(76) 上海利得基金销售有限公司

联系地址：上海市虹口区东大名路1098号浦江国际金融广场53层

客户服务电话：400-921-7755

公司网址：[www.leadfund.com.cn](http://www.leadfund.com.cn)

(77) 北京中期时代基金销售有限公司

联系地址：北京市朝阳区建国门外光华路14号1幢11层1103号

客户服务电话：010-65807362

公司网址：[www.cifcofund.com](http://www.cifcofund.com)

(78) 浙江金观诚基金销售有限公司

联系地址：浙江省杭州市登云路43号金诚集团10楼

客户服务电话：400-688-1888

公司网址：[www.jincheng-fund.com](http://www.jincheng-fund.com)

(79) 嘉实财富管理有限公司

注册地址：上海市浦东新区世纪大道8号上海国金中心办公楼二期53层5312-15单元

客户服务电话：400-021-8850

网址：[www.harvestwm.cn](http://www.harvestwm.cn)

(80) 泛华普益基金销售有限公司

注册地址：成都市成华区建设路9号高地中心1101室

客户服务电话：4000803388

网址：[www.puyiwm.com](http://www.puyiwm.com)

(81) 南京苏宁基金销售有限公司

联系地址：南京市玄武区苏宁大道1-5号

客户服务电话：95177

公司网址：[www.snjijin.com](http://www.snjijin.com)

(82) 北京格上富信基金销售有限公司

联系地址：北京市朝阳区东三环北路19号中青大厦七层

客户服务电话：400-066-8586

公司网址：[www.igesafe.com](http://www.igesafe.com)

(83) 浦领基金销售有限公司

联系地址：北京市朝阳区望京浦项中心A座9层04-08

客服电话：400-012-5899

公司网址：[www.zscffund.com](http://www.zscffund.com)

(84) 北京汇成基金销售有限公司

联系地址：北京市海淀区中关村e世界A座1108室

客户服务电话：4006-199-059

公司网址：[www.hcjijin.com](http://www.hcjijin.com)

(85) 一路财富（北京）基金销售股份有限公司

联系地址：北京市海淀区宝盛南路奥北科技园20号楼国泰大厦9层

客户服务电话：400-001-1566

公司网址：[www.yilucaifu.com](http://www.yilucaifu.com)

(86) 北京唐鼎耀华基金销售有限公司

联系地址：北京市朝阳区建国门外大街19号A座1504/1505室

客户服务电话：400-819-9868

公司网址：[www.tdyhfund.com](http://www.tdyhfund.com)

(87) 北京植信基金销售有限公司

联系地址：北京市朝阳区惠河南路盛世龙苑10号楼10号

客户服务电话：4006-802-123

公司网址：[www.zhixin-inv.com](http://www.zhixin-inv.com)

(88) 成都华羿恒信基金销售有限公司

联系地址：成都市高新区蜀锦路88号新中泰国际大厦1号楼32F2号

客户服务电话：400-8010-009

公司网址：[www.huayihengxin.com](http://www.huayihengxin.com)

(89) 天津国美基金销售有限公司

联系地址：天津市滨海新区泰达MSD商务区C区2801

客户服务电话：400-111-0889

公司网址：[www.gomefund.com](http://www.gomefund.com)

(90) 北京新浪仓石基金销售有限公司

联系地址：北京市海淀区西北旺东路10号院西区8号楼新浪总部大厦

客户服务电话：010-62675369

公司网址：[www.xincai.com](http://www.xincai.com)

(91) 杭州科地瑞富基金销售有限公司

联系地址：杭州市下城区上塘路15号武林时代20楼

客户服务电话：0571-86655920

公司网址：[www.cd121.com](http://www.cd121.com)

(92) 济安财富（北京）基金销售有限公司

联系地址：北京市朝阳区太阳宫中路16号院1号楼冠捷大厦3层307单元

客户服务电话：400-673-7010

公司网址：[www.jianfortune.com](http://www.jianfortune.com)

(93) 上海万得基金销售有限公司

联系地址：上海市浦东新区浦明路1500号万得大厦11楼

客户服务电话：400-821-0203

(94) 凤凰金信（银川）基金销售有限公司

联系地址：宁夏银川市金凤区阅海湾中央商务区万寿路142号14层

客户服务电话：400-810-5919

公司网址：[www.fengfd.com](http://www.fengfd.com)

(95) 上海联泰基金销售有限公司

联系地址：上海市长宁区福泉北路518号8号楼3层

客户服务电话：400-118-1188

公司网址：[www.66zichan.com](http://www.66zichan.com)

(96) 上海汇付基金销售有限公司

联系地址：上海市黄浦区黄河路333号201室A区056单元

客户服务电话：400-821-3999

公司网址：[www.hotjijin.com](http://www.hotjijin.com)

(97) 上海基煜基金销售有限公司

联系地址：上海市浦东新区银城中路488号太平金融大厦1503室

客户服务电话：400-820-5369

公司网址：[www.jiyufund.com](http://www.jiyufund.com)

(98) 上海凯石财富基金销售有限公司

联系地址：上海市黄浦区延安东路1号凯石大厦

客户服务电话：4006-433-389

公司网址：www.lingxianfund.com

（99）上海中正达广基金销售有限公司

联系地址：上海市徐汇区龙腾大道2815号3楼

客户服务电话：400-6767-523

公司网址：www.zhongzhengfund.com

（100）北京虹点基金销售有限公司

联系地址：北京市朝阳区工体北路甲2号盈科中心东门2层216

客户服务电话：400-618-0707

公司网址：www.hongdianfund.com

（101）深圳新华信通基金销售有限公司

联系地址：深圳市福田区深南大道2003号华嵘大厦1806单元

客户服务电话：400-000-5767

公司网址：www.xintongfund.com

（102）深圳富济基金销售有限公司

联系地址：深圳市福田区福田街道金田路中洲大厦 35 层 01B、02、03、04 单位

客户服务电话：0755-83999907

公司网址：www.fujiwealth.cn

（103）上海陆金所基金销售有限公司

联系地址：上海市浦东新区陆家嘴环路1333号14楼09单元

客户服务电话：4008-219-031

公司网址：www.lufunds.com

（104）大泰金石基金销售有限公司

联系地址：南京市建邺区江东中路222号南京奥体中心现代五项馆2105室

客户服务电话：400-928-2266

公司网址：www.dtfunds.com

（105）珠海盈米基金销售有限公司

联系地址：广州市海珠区琶洲大道东路1号保利国际广场南塔1201-1203室

客户服务电话：020-89629066

公司网址：www.yingmi.cn

(106) 和耕传承基金销售有限公司

联系地址：河南自贸试验区郑州片区(郑东)东风东路东、康宁街北6号楼6楼602、603房间

客户服务电话：400-555-671

公司网址：[www.hgccpb.com](http://www.hgccpb.com)

(107) 奕丰基金销售有限公司

联系地址：深圳市南山区海德三道航天科技广场A座17楼1704室

客户服务电话：400-684-0500

公司网址：[www.ifastps.com.cn](http://www.ifastps.com.cn)

(108) 中证金牛（北京）投资咨询有限公司

联系地址：北京市丰台区东管头1号2号楼2-45室

客户服务电话：400-890-9998

公司网址：[www.jnlc.com](http://www.jnlc.com)

(109) 北京肯特瑞财富投资管理有限公司

联系地址：北京市海淀区中关村东路66号1号楼22层2603-06

客户服务电话：400-0988-511

公司网址：[www.kenterui.jd.com](http://www.kenterui.jd.com)

(110) 大连网金基金销售有限公司

注册地址：辽宁省大连市沙河口区体坛路22号诺德大厦2层202室

客户服务电话：4000-899-100

网址：[www.yibaijin.com](http://www.yibaijin.com)

(111) 中民财富基金销售（上海）有限公司

联系地址：上海市浦东新区民生路1199弄证大五道口广场1号楼27层

客户服务电话：400-876-5716

公司网址：[www.cmiwm.com](http://www.cmiwm.com)

(112) 深圳市金斧子基金销售有限公司

联系地址：深圳市南山区粤海街道科技园中区科苑路15号科兴科学园B栋3单元11层1108

客户服务电话：400-930-0660

公司网址：[www.jfzinv.com](http://www.jfzinv.com)

(113) 北京蛋卷基金销售有限公司

联系地址：北京市朝阳区创远路 34 号院融新科技中心 C 座 17 层7

客户服务电话：400-159-9288

公司网址：danjuanapp.com

(114) 万家财富基金销售有限公司

联系地址：北京市西城区太平桥大街丰盛胡同28号太平洋保险大厦A座5层

客户服务电话：010-59013895

公司网址：www.wanjiawealth.com

(115) 联储证券有限责任公司

联系地址：深圳市福田区福田街道岗厦社区深南大道南侧金地中心大厦9楼

客户服务电话：400 620 6868

公司网址：www.lczq.com

(二) 注册登记机构

注册登记人名称：宝盈基金管理有限公司

住所：深圳市深南大道6008号深圳特区报业大厦15层

法定代表人：马永红

电话：0755-83276688

传真：0755-83516044

联系人：陈静瑜

(三) 律师事务所和经办律师

律师事务所名称：上海源泰律师事务所

注册地址：上海市浦东新区浦东南路256 号华夏银行大厦14 楼

办公地址：上海市浦东新区浦东南路256 号华夏银行大厦14 楼

负责人：廖海

经办律师：廖海、刘佳

电话：(021) 51150298

传真：(021) 51150398

(四) 会计师事务所和经办注册会计师

名称：普华永道中天会计师事务所（特殊普通合伙）

住所：上海市湖滨路202号普华永道中心11楼



办公地址：上海市湖滨路202号普华永道中心11楼

法定代表人：李丹

联系电话：（021）23238888

经办注册会计师：童咏静、罗佳

联系人：罗佳

#### **四、基金的名称**

宝盈策略增长混合型证券投资基金

#### **五、基金的类型**

契约型开放式混合型基金

#### **六、基金的投资目标**

基于中国经济处于宏观变革期以及对资本市场未来持续、健康增长的预期，本基金力求通过综合运用多种投资策略优选股票，分享中国经济和资本市场高速增长的成果，在严格控制投资风险的前提下保持基金资产持续稳健增值，并力争获取超过比较基准的收益。

#### **七、基金的投资范围和对象**

本基金的主要投资范围是基本面良好、投资价值较高的上市公司股票，以及债券、权证和其他证监会允许基金投资的金融工具。

本基金股票投资对象是通过综合运用多种投资策略优选出的投资价值较高的上市公司股票。

本基金财产中股票投资比例的变动范围为 60%~95%，债券投资比例的变动范围为 0~35%；现金或者到期日在一年以内的政府债券不低于基金资产净值的 5%，其中，现金不包括结算备付金、存出保证金、应收申购款等。如法律法规或监管机构以后允许基金投资的其他品种，基金管理人在履行适当程序后，可以将其纳入投资范围，具体投资比例和限制等将另行公告。

#### **八、基金的投资策略**

本基金为混合型基金，投资范围包括股票、债券、权证和中国证监会允许基金投资的其他金融工具，其中股票配置比例为 60-95%，债券比例 0-35%，现金或者到期日在一年以内的政府债券不低于基金资产净值的 5%，权证等新的金融工具在法律法规允许的范围内进行投资，不需要召开基金份额持有人大会同意。

##### **（一）资产配置策略**

本基金根据宏观经济运行状况、财政、货币政策、国家产业政策及证券监管政策调整情

况、市场资金环境等因素，决定股票、债券及现金的配置比例。

### 1. 宏观经济环境

本基金分析宏观经济运行状况主要参考以下指标：

季度 GDP 及其增长速度；

月度工业增加值及其增长率；

月度固定资产投资完成情况及其增长速度；

月度社会消费品零售总额及其增长速度；

月度居民消费价格指数、工业品价格指数以及主要行业价格指数；

月度进出口数据以及外汇储备等数据；

货币供应量M0、M1、M2的增长率以及贷款增速。

### 2. 政策环境

主要指国家财政政策、货币政策、产业政策及证券市场监管政策。

### 3. 市场资金环境

本基金主要参考以下指标分析判断市场资金环境：

居民储蓄进行证券投资的增量；

货币市场利率；

基金新增投资规模；

券商自营规模变动额；

QFII 新增投资额；

新股扩容；

增发、配股所需资金；

可转债所需资金；

印花税和佣金；

其他投资资金变动额等。

## （二）股票投资策略

本基金股票投资采用股票池制度，各级股票池的产生流程均构建于上市公司评级基础之上，根据上市公司的业绩、规模、行业地位、核心竞争力以及未来发展预期等因素，把上市公司分为“优质公司”、“一般公司”、“劣质公司”以及“问题公司”，在公司评级库基础上按照公司规定的程序经投资决策委员会审核批准产生备选股票池、核心股票池及限制股票池。

### 1. 公司股票池的构建程序

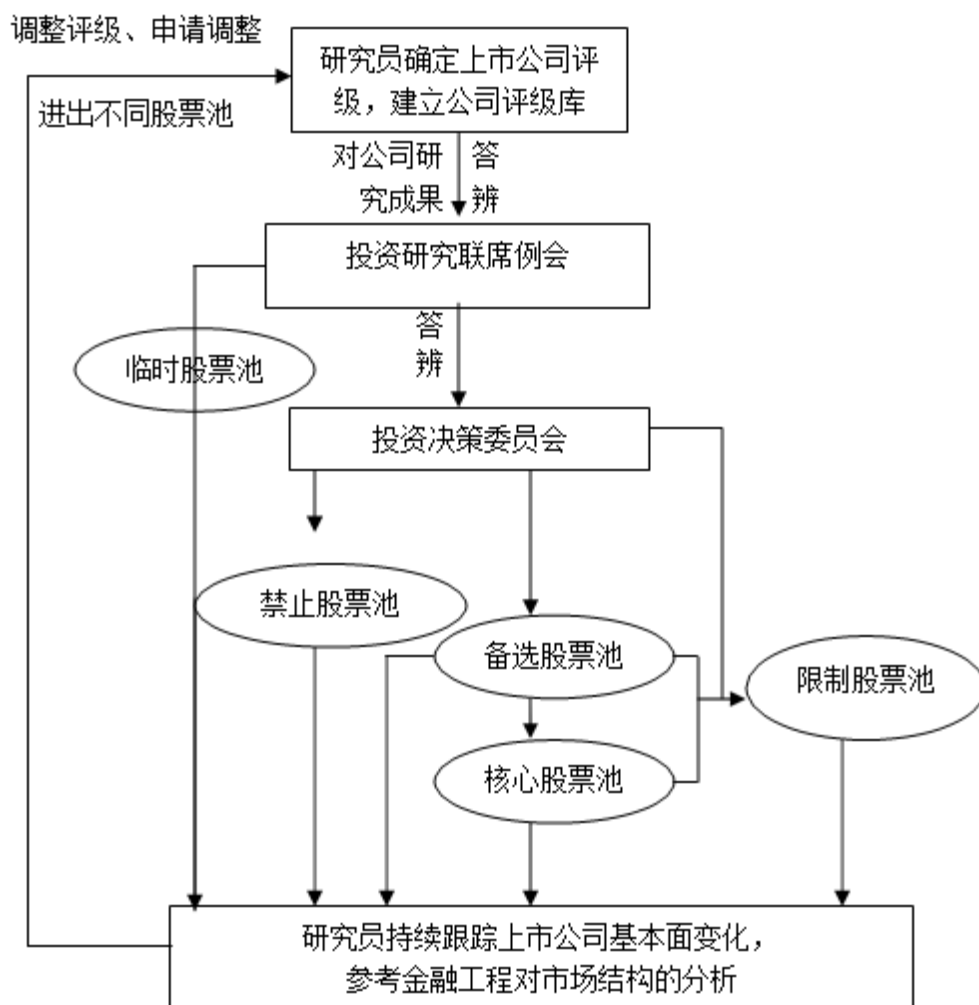


图 10-1 公司股票池构建流程图

如图 10-1，首先根据对上市公司的评级建立“公司评级库”。各行业研究员按影响其相关行业上市公司投资价值和投资风险的主要因素，就行业、核心竞争力、公司成长性、投资风险、市场估值这五个方面，分别制定进一步细化的定性和定量分析指标，形成分行业的《上市公司投资评级指标体系》。以此作为各行业股票进行投资评级管理的依据，并进而精选出具备持续增长或阶段性高速增长能力、且价值被低估的优势企业形成公司的股票池。如研究员要调整股票的投资评级，须及时提交股票投资评级调整报告，投资评级调整报告需附上《上市公司投资评级表》，并就调整的原因做出说明。各行业研究员应将其所负责行业的《上市公司投资评级指标体系》及其每次重大调整报研究部总监备案。

在公司评级库的基础上，通过进行全面深入的研究分析，经有投资部、研究部共同参加的投资研究联席会议集中讨论，就股票的基本面、业绩与成长性、内在价值与潜在风险进行严格的答辩，拟定公司“备选股票池”。备选股票池名单须经投资决策委员会审批同意

后方可执行。对进入备选股票池的股票，行业研究员必须确保定期跟踪和维护。定期跟踪的内容包括：至少每半年一次对公司进行深度调研并提交调研简报；每季度、每半年、每年提交相应的季报、中报、年报点评。

在备选股票池的基础上，经过严格的答辩产生“核心股票池”，对进入核心股票池名单的上市公司要求研究员必须定期提交实地调研的深度研究报告。核心股票池名单须经投资决策委员会审批同意后方可执行。

为了更好的控制风险，对于已经进入备选股票池、核心股票池并且纳入基金投资组合的个股，由于已经接近、达到预期估值上限或者基于行业集中度等因素的考虑，投资决策委员会又在备选股票池和核心股票池的基础上设立“限制股票池”。

为了更好的应对市场出现的投资机会，本基金管理人还应急性的设立“临时股票池”。

本基金管理人投资决策委员会规定，基金的投资组合只能从“临时股票池”、“备选股票池”和“核心股票池”中产生，并制定了相应的投资权限限制。

公司评级库依据以下要素建立：

(1)定性分析。

A.良好的公司治理结构，诚信、优秀的公司管理层；企业管理层诚信尽职，融洽稳定，重视股东利益，管理水平能充分适应企业规模的不断扩大；企业能不断制定和调整发展战略，把握住正确的发展方向，以保证企业资源的最佳配置和自身优势的发挥。

B.财务透明、清晰，资产质量及财务状况较好，良好的历史盈利记录。

C.较好的行业集中度及行业地位，具备独特的核心竞争优势企业在经营许可、规模、资源、技术、品牌、创新能力等方面具有竞争对手在中长期时间内难以模仿的显著优势。

D.具备中长期持续增长能力或阶段性高速增长的能力，企业的主营产品或服务具有良好的市场前景，在产品/服务提供方面具有成本优势，拥有出色的销售机制、体系及团队等；此外，应具备较强的技术创新能力，并保持足够的研发投入，以推动企业的持续发展等。

(2)定量分析。

在选择个股时充分利用上市公司的财务数据，从上市公司的盈利能力、成长能力、运营能力、负债水平等各个方面进行量化筛选。量化指标主要包括以下几类：

A. 盈利能力指标：主要包括净资产收益率、主营业务利润率、资产净利率、新项目的内部收益率。

B. 成长能力指标：主要包括长期主营业务收入增长率、长期利润增长率。

C. 运营能力指标：主要包括总资产周转率、存货周转率、应收账款周转率。

D. 负债水平指标：主要包括资产负债率、流动比率、速动比率。

### (3) 估值

根据企业业绩的长期增长趋势以及同类企业的平均估值水平，采用的估值模型包括资产重置价格、市盈率法(P/E)、市净率法(P/B)、经济价值/息税折旧摊销前利润法(EV/EBITDA)、现金流贴现法(DCF)，比较分析方法包括横向比较及纵向比较。

## 2. 本基金股票池的构建

主题投资策略、价值成长策略和价值反转策略互相配合以构成本基金的整体股票投资策略，三种投资策略的投资权重大致平均分配，在考虑行业大致均衡配置的前提下，重叠的个股加大权重。本基金管理人将根据国际经济、国内经济、经济政策、股市结构、股市政策等方面因素的综合考虑，根据研究部提供并经投资决策委员会批准的投资策略对各投资策略的投资权重进行微调。

通过对成熟市场各种投资风格的研究分析，我们选择了这三种投资策略作为我们主要的股票投资策略。

对于正在走向市场化并日益与国际资本市场接轨的中国证券市场来说，股票投资策略研究还是一个新的课题。关于具体的风格与量化投资策略则可以说是举不胜举。目前在中国的股票市场上，对于投资风格的划分以及具体选股条件方面还没有业内一致认同的标准。不过，在成熟的资本市场，如美国，关于投资风格特性的标准在经过长期的实际跟踪，已经形成比较科学系统的划分。从整体投资策略的角度来看，投资风格大致可以分为四类，分别是价值型、价值成长型、成长型和特殊型。这四种（本质上有代表性的是前三种）不同的投资风格不仅在股票特性上有本质的区别，而且在实际的投资组合管理和业绩回报方面具有各自的典型特征。本基金管理人通过对这些投资策略在收益回报、波动性、风险水平、股票流动性等几个方面的实证业绩分析，选择主题投资策略、价值成长策略和价值反转策略作为我们的主要投资策略。

由于中国经济处于与世界经济接轨的巨大变革中，其制度性变革以及实体经济结构性变化将带来重大的主题投资机会。

价值成长型策略注重以合理的价格来选择成长性公司进行投资。该策略强调所投资公司盈利及销售收入增长的持续性以及市盈率的相对合理性，总回报水平相对突出，组合收益的波动性基本处于相对合理水平，唯一影响实际操作的是它流动性。

价值反转策略强调公司持续的现金创造和周转能力，现金管理和现金制造能力强的公司不仅在经济扩张阶段有较强的发展能力，而且在经济收缩阶段能保存实力以及扩张能力，并在经济进入恢复后迅速提升自身的获利能力。这是这种策略在牛市和熊市都能有较好表现的根本原因。从总体风险回报水平来看，价值反转策略表现出比各类指数更优的标准偏差。

正是由于三种投资策略在股票选择、收益风险等方面具有不同的特征，以及某种程度上的互补性，因此，对三种不同的投资策略进行有效配置，采取优选组合，既可以把风险控制预算之内，又可以通过对不同的投资策略的风险设定分析，在不增加风险的基础上通过积极的策略优选组合获取超额收益。

在公司股票池的基础上，按三种投资策略筛选出符合本基金投资标准的具有投资价值的股票，组成本基金的各级股票池。

#### （1）主题投资策略

主题投资策略是通过分析实体经济中结构性、周期性及制度性变动趋势，挖掘出对经济变迁具有大范围影响的潜在因素，对受益于该潜在因素的行业和公司进行投资。

投资主题主要有以下方面：世界经济及国内经济变动趋势、制度变革、产业整合、城市化、消费升级、人民币升值、新农村建设等。

本基金主题投资分析所遵循的步骤如下：

①首先寻找世界经济和国内经济、制度变革等经济和社会结构变动的驱动因素，分析驱动因素即将发生的转变。

②寻找将能够从这种趋势中受惠的公司纳入投资范围：即找出充分代表或体现该投资主题的公司，经过周密调查研究后建立主题投资组合。

#### （2）价值成长策略

价值成长策略主要投资的对象是成长型股票，但其相对价值被低估，通过长期持有以分享其高成长性所带来的收益。本基金通过定性和定量分析寻找合适的投资对象。

##### ① 定量选股指标包括净资产收益率和 PEG 相结合选择股票

净资产收益率（Rate of Return on Common Stockholders' Equity，简称 ROE）。ROE 作为判断上市公司盈利的一项重要指标计算公式为：净资产收益率=净利润/平均股东权益。净资产收益率是衡量上市公司盈利能力的重要指标，是指利润额与平均股东权益的比值，该指标越高，说明投资带来的收益越高。在公司的股票池中选出适用于价值投资的股票，

主要判断标准是长期能给股东带来资本回报的公司，这里选取历史 ROE(每年不低于 6%) 作为选择基础指标。

同时结合应用 (P/E) /G 作为定量标准能够较好的兼顾目前投资价值与未来成长潜力之间的平衡的投资思路。(P/E) /G 的基本含义是：相对较高的 P/E 值只有在足够成长潜力支撑基础上才是可以接受的，即用它可以找出相对于盈利增长率来说市盈率较低的股票。我们的目标是要在市场认识到公司成长潜力而抬高股价之前，能够确认这只股票的盈利增长率，从而以低价买进。

本基金通过历史的和预期的增长率分别计算 (P/E) /G 。选用历史增长率的 (P/E) /G，在给定他们已有的成长性表现下，能够突出那些定价合理的股票。这样可以在较宽的范围内挑选出公司。单纯依赖历史成长性数据得出的结果也有其弱点，因为市场是向前看的，历史上良好的数据并不代表未来能够继续保持良好的成长速度，因此还要选用预期增长率的 (P/E) /G，在给定预期增长率的条件下，能够突出那些拥有合理市盈率的股票。但是由于在对公司长期成长性做预期时容易表现得过于乐观，从而给予股票过高的盈利预期，因此综合考虑历史和预期的 (P/E) /G 能够得到更为全面的结果。

在选择股票时，应重视股票目前投资价值与成长潜力之间的平衡，既要有效的规避目前股票价格高企的风险，又要具备高速成长的潜在优势。此类股票，会有潜在的两个收益渠道：没有考虑成长潜力下，价值回归中的投资收益；成长潜力释放带来的价值增长。

②定性分析：宏观环境，行业前景，公司治理结构等因素

分析产业在国民经济中的地位、宏观经济周期所处阶段、宏观政策以及产业政策等因素，判断公司主业成长空间；

在行业前景方面，分析公司所处行业的生命周期以及产业竞争结构，对公司未来盈利成长的关键驱动因素进行考察；

在公司治理结构方面，通过研究管理团队的历史业绩、决策力、开拓性、稳定性确定公司是否具有将未来成长性转化为现实成长性的潜质。

(3) 价值反转策略

价值反转策略主要投资的对象为相对价值被低估的价值型股票，待其价值回归后沽出获利。

① 定量分析

根据主营业务利润率的变化选出反转投资的股票，构建投资组合。

②定性分析

然后基金管理人将对选出股票的“低价因素”进行合理分析，从中找到基本面素质较好，股价可望在短时间内回归的公司。重点考察以下几个因素：

行业因素：包括行业特性，行业近年来的发展动态，替代产品的发展，国家特殊的行业政策，国际市场的变化情况。

公司因素：公司在行业中的地位 and 竞争优势，公司有关经济效益指标与行业平均水平或可比相关公司的比较，在建及计划投资项目的产品市场、收益预测及主要影响因素、未来3年内新项目的利润贡献预测等。

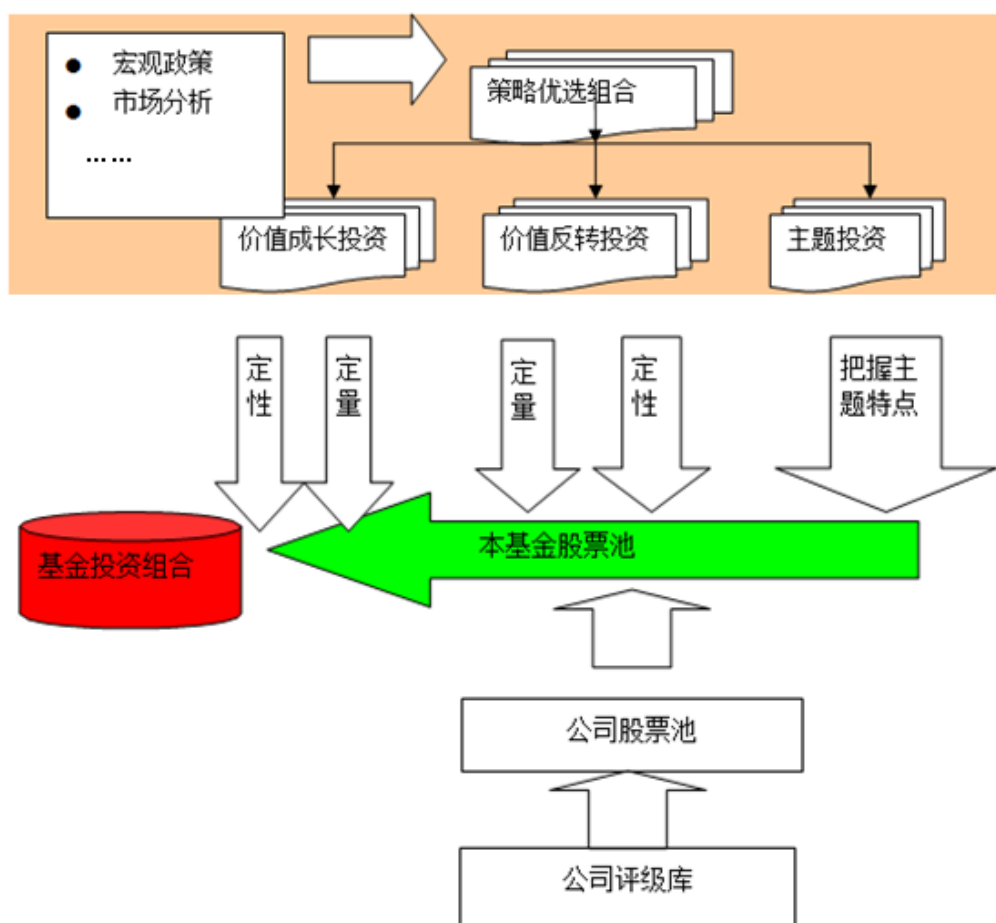


图 8-2 本基金股票库建立流程

### 3. 构建股票组合

在各级股票池的基础上，根据投资程序，基金经理小组通过对各投资策略的判断，进行最终的股票组合构建。在构建股票组合时需要做到：

三大投资策略相辅相成，通过对不同的投资策略的风险设定分析，在风险预算范围内对不同策略的进行有效配置组合，力争战胜业绩比较基准，在不增加风险的基础上通过积极的



策略优选组合获取超额收益；

对于同时符合三大投资策略的个股，在保持行业比例配置偏离度正常的范围内，可适当增加配置比例，以获取超额收益。

### （三）债券投资策略

本基金的债券投资采取主动投资策略，运用利率预测、久期管理、收益率曲线预测、相对价值评估、收益率利差策略、套利交易策略以及利用正逆回购进行杠杆操作等积极的投资策略，力求获得超过债券市场的收益。

#### （1）利率预期策略下的债券选择

准确预测未来利率走势能为债券投资带来超额收益，例如预期利率下调时适当加大长久期债券的投资比例，为债券组合赢得价格收益；预期利率上升时减少长久期债券的投资，降低基金债券组合的久期，以控制利率风险。

#### （2）收益率曲线变动分析

收益率曲线会随着时间、市场情况、市场主体的预期变化而改变。基金管理人通过预测收益率曲线形状的变化，调整长久期债券组合内部品种的比例获得投资收益。

#### （3）信用度分析

信用度分析是企业债的投资策略。基金管理人通过对债券的发行者、流动性、所处行业等因素进行更细致的调研，准确评价债券的违约概率和提早预测债券评级的改变，从而取得价格优势或进行套利。

#### （4）收益率利差分析

在预测和分析同一市场不同板块之间（比如国债与金融债）、不同市场的同一品种、不同市场的不同板块之间的收益率利差基础上，基金管理人采取积极策略选择合适品种进行交易来获取投资收益。在正常条件下它们之间的收益率利差是稳定的。但是在某种情况下，比如若某个行业在经济周期的某一时期面临信用风险改变或者市场供求发生变化时这种稳定关系便被打破，若能提前预测并进行交易，就可进行套利或减少损失。

#### （5）相对价值评估

基金管理人运用该种策略的目的在于识别被市场错误定价的债券，并采取适当的交易以期获利。一方面基金管理人通过利率期限结构，评估处于同一风险层次的多只债券中，究竟哪些更具投资价值，另一方面，通过综合考察债券等级、息票率、所属行业、可赎回条款等因素对率差的影响，评估风险溢价。

### （三）投资决策程序

## 1. 决策依据

- (1) 国内国际宏观经济环境；
- (2) 国家财政、货币政策、产业政策、区域规划与发展政策；
- (3) 证券市场的发展水平和走势及基金业发展状况；
- (4) 上市公司的行业发展状况、景气指数及竞争优势；
- (5) 上市公司盈利能力、增长能力和创新能力，以及对公司综合价值的评估结论；
- (6) 国家有关法律、法规和基金契约的有关规定。

## 2. 决策程序

- (1) 投资决策委员会制定整体投资战略；
- (2) 研究部根据自身或者其他研究机构的研究成果，构建各级股票池，对拟投资对象进行持续跟踪调研，并提供个股、债券决策支持；
- (3) 基金管理部根据投资决策委员会的投资战略，在研究支持下，结合对证券市场、上市公司、投资时机的分析，拟订所辖基金的具体投资计划，包括：资产配置、策略配置、行业配置、重仓个股投资方案；
- (4) 投资决策委员会对基金管理部提交的方案进行论证分析，并形成决策纪要；
- (5) 金融工程研究中心定期进行基金绩效评估，并向投资决策委员会提交综合评估意见和改进方案。

## 3. 投资操作程序

- (1) 在确定基金投资组合方案后，基金经理在投资组合方案和授权范围内，进行具体买卖决策，并向集中交易室下达统一规范、标准化的交易指令，实现证券品种的日常买卖；
- (2) 基金经理可以采用书面方式、电脑方式或电话录音方式下达委托交易指令，并采用书面方式或电子化方式记录，存档备案；基金经理不可以直接进行证券品种的交易；
- (3) 集中交易室的集中接单员接到基金经理的交易指令后，对其是否符合基金经理的权限和公司投资限制性指标进行审核；如符合，则分发到交易员执行，如不符合，则拒绝执行，并向风险控制执行官汇报审核；
- (4) 交易员执行经审核的交易指令，并将执行结果反馈基金经理；基金经理根据市场情况可以对投资指令进行调整；

(5) 本基金管理人根据有关法律、法规、监管机构要求和公司内部管理制度，制定了一系列投资限制性指标，这些指标通过参数设置到投资管理系统，如果买卖指令与指标冲突，系统自动拒绝执行。

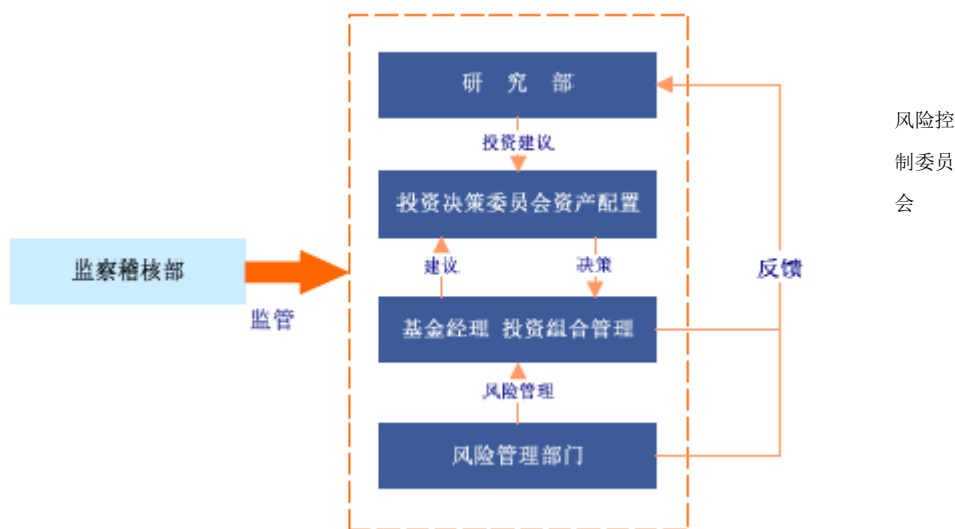


图 10-3 公司投资决策流程图

#### (四)投资组合分析与调整

公司投资组合调整过程如图 10-4。

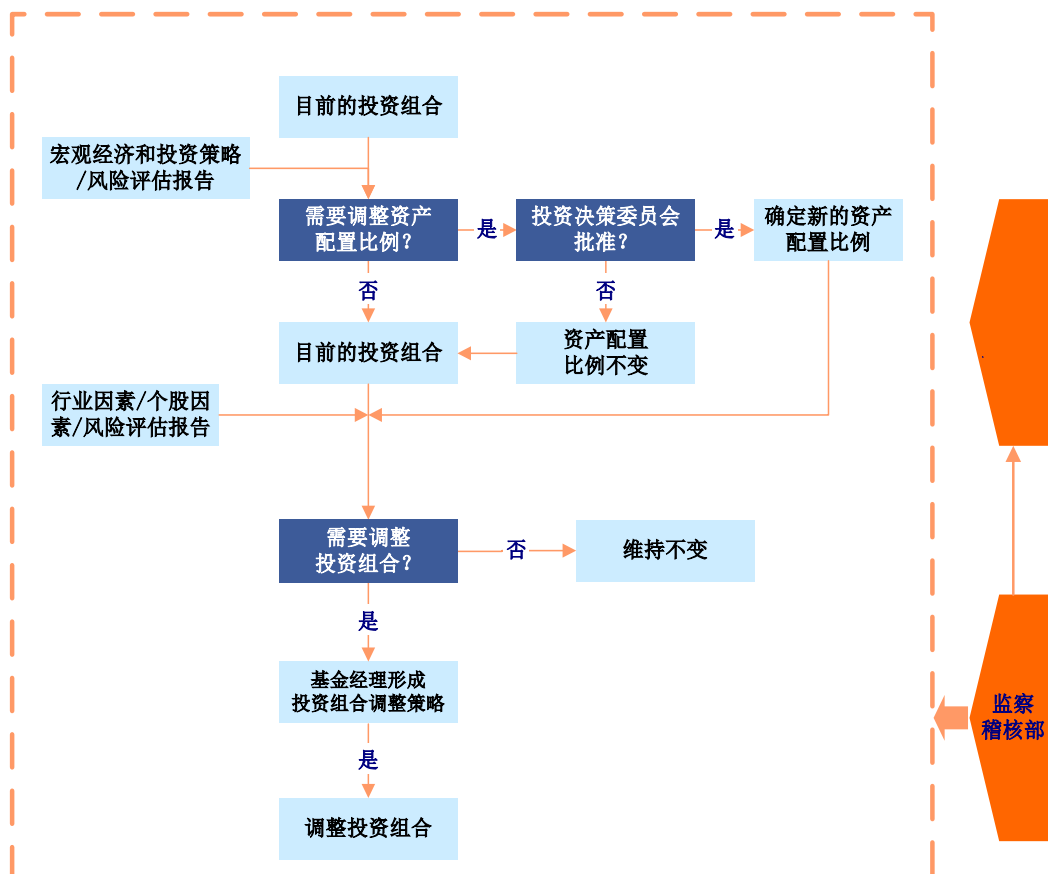


图 10-4 投资组合调整过程图

基金经理和研究员跟踪宏观经济及投资策略，如果发现资产配置比例需要调整，可以提议召开投资决策委员会；

投资决策委员会集体决策是否调整资产配置比例；

如果投资决策委员会不调整资产配置比例，基金经理只能在原来规定的资产配置比例内考虑是否调整投资组合；如果投资决策委员会调整资产配置比例，基金经理根据调整后的比例考虑调整投资组合；

行业研究员跟踪行业和个股因素，对已有的投资组合和股票池中股票进行动态评级，提出投资建议；基金经理对投资组合进行跟踪，参考研究员的投资建议，作出投资组合调整策略；

监察稽核部对投资组合调整的合规性和组合调整是否严格执行相应的流程进行实时监控。

#### **（五）风险收益特征及风险管理**

本基金为混合型基金，其预期收益及预期风险水平低于股票型基金，高于债券型基金及货币市场基金，属于中高收益/风险特征的基金。

本基金运用宝盈量化风险管理系统和宝盈基金绩效评估系统进行风险管理。

#### **（六）建仓期**

本基金初始建仓期为6个月。本基金合同生效后6个月内，基金投资组合比例达到本基金合同的相关规定。

#### **（七）基金投资组合比例限制**

1、本基金财产中股票投资比例的变动范围为 60%~95%，债券投资比例的变动范围为 0~35%；

2、现金或者到期日在一年以内的政府债券不低于基金资产净值的 5%，其中，现金不包括结算备付金、存出保证金、应收申购款等；

3、本基金持有一家上市公司的股票，其市值不超过基金资产净值的 10%；

4、本基金与由本基金管理人管理的其他基金持有一家公司发行的证券总和，不超过该证券的 10%；

5、本基金财产参与股票发行申购，所申报的金额不超过本基金的总资产，所申报的股票数量不超过拟发行股票公司本次发行股票的总量；

6、本基金管理人管理的全部开放式基金持有一家上市公司发行的可流通股票，不得超

过该上市公司可流通股票的 15%；本基金管理人管理的全部投资组合持有一家上市公司发行的可流通股票，不得超过该上市公司可流通股票的 30%；

7、本基金主动投资于流动性受限资产的市值合计不得超过基金资产净值的 15%。因证券市场波动、上市公司股票停牌、基金规模变动等基金管理人之外的因素致使基金不符合前款所规定比例限制的，基金管理人不得主动新增流动性受限资产的投资；

8、本基金与私募类证券资管产品及中国证监会认定的其他主体为交易对手开展逆回购交易的，可接受质押品的资质要求应当与基金合同约定的投资范围保持一致；

9、本《基金合同》关于投资范围、投资策略和投资比例的约定；

10、法律法规或监管部门规定的其它比例限制。

11、法律法规或监管机构以后允许基金投资的其他品种，基金管理人在履行适当程序后，可以将其纳入投资范围，具体投资比例和限制等将另行公告。

12、法律法规或监管部门取消上述限制，本基金不受上述限制；

除上述第 2、7、8 项外，由于基金规模或市场的变化导致的投资组合超过上述约定的比例不在限制之内，但基金管理人应在 10 个工作日内进行调整，以达到标准。

#### **（八）禁止行为**

基金财产不得用于下列投资或活动：

1、承销证券；

2、向他人贷款或者提供担保；

3、从事承担无限责任的投资；

4、买卖其他基金份额，但是国务院另有规定的除外；

5、向其基金管理人、基金托管人出资或者买卖其基金管理人、基金托管人发行的股票或者债券；

6、买卖与其基金管理人、基金托管人有控股关系的股东或者与其基金管理人、基金托管人有其他重大利害关系的公司发行的证券或者承销期内承销的证券；

7、从事内幕交易、操纵证券交易价格及其他不正当的证券交易活动；

8、依照法律、行政法规有关规定，由国务院证券监督管理机构规定禁止的其他活动。法律法规或中国证监会另有规定的，从其规定。

#### **九、基金的业绩比较基准**

上证 A 股指数×75% + 上证国债指数×20% + 同期银行一年定期存款利率×5%

当作为本基金业绩比较基准的指数因中断编制等原因或市场出现更合适的新指数时，本

基金业绩比较基准将做适时调整。

## 十、基金的风险收益特征

本基金为混合型基金，其预期收益及预期风险水平低于股票型基金，高于债券型基金及货币市场基金，属于中高收益/风险特征的基金。

## 十一、基金投资组合报告（截至2019年9月30日）

### （一）报告期末基金资产组合情况

| 序号 | 项目                | 金额（元）            | 占基金总资产的比例（%） |
|----|-------------------|------------------|--------------|
| 1  | 权益投资              | 1,572,475,114.15 | 88.22        |
|    | 其中：股票             | 1,572,475,114.15 | 88.22        |
| 2  | 基金投资              | -                | -            |
| 3  | 固定收益投资            | -                | -            |
|    | 其中：债券             | -                | -            |
|    | 资产支持证券            | -                | -            |
| 4  | 贵金属投资             | -                | -            |
| 5  | 金融衍生品投资           | -                | -            |
| 6  | 买入返售金融资产          | -                | -            |
|    | 其中：买断式回购的买入返售金融资产 | -                | -            |
| 7  | 银行存款和结算备付金合计      | 148,044,150.73   | 8.31         |
| 8  | 其他资产              | 61,959,477.58    | 3.48         |
| 9  | 合计                | 1,782,478,742.46 | 100.00       |

### （二）报告期末按行业分类的股票投资组合

| 代码 | 行业类别             | 公允价值（元）        | 占基金资产净值比例(%) |
|----|------------------|----------------|--------------|
| A  | 农、林、牧、渔业         | -              | -            |
| B  | 采矿业              | -              | -            |
| C  | 制造业              | 988,049,327.34 | 56.45        |
| D  | 电力、热力、燃气及水生产和供应业 | -              | -            |

|   |                 |                  |       |
|---|-----------------|------------------|-------|
| E | 建筑业             | -                | -     |
| F | 批发和零售业          | 93,617.99        | 0.01  |
| G | 交通运输、仓储和邮政业     | -                | -     |
| H | 住宿和餐饮业          | -                | -     |
| I | 信息传输、软件和信息技术服务业 | 403,743,709.08   | 23.07 |
| J | 金融业             | -                | -     |
| K | 房地产业            | -                | -     |
| L | 租赁和商务服务业        | 170,884,123.74   | 9.76  |
| M | 科学研究和技术服务业      | -                | -     |
| N | 水利、环境和公共设施管理业   | -                | -     |
| O | 居民服务、修理和其他服务业   | -                | -     |
| P | 教育              | -                | -     |
| Q | 卫生和社会工作         | 893,520.00       | 0.05  |
| R | 文化、体育和娱乐业       | 8,810,816.00     | 0.50  |
| S | 综合              | -                | -     |
|   | 合计              | 1,572,475,114.15 | 89.84 |

(三) 报告期末按公允价值占基金资产净值比例大小排序的前十名股票投资明细

| 序号 | 股票代码   | 股票名称 | 数量(股)      | 公允价值(元)        | 占基金资产净值比例(%) |
|----|--------|------|------------|----------------|--------------|
| 1  | 601888 | 中国国旅 | 1,836,279  | 170,884,123.74 | 9.76         |
| 2  | 600588 | 用友网络 | 5,219,600  | 161,233,444.00 | 9.21         |
| 3  | 603983 | 丸美股份 | 2,646,113  | 156,914,500.90 | 8.97         |
| 4  | 000425 | 徐工机械 | 25,699,917 | 113,850,632.31 | 6.50         |
| 5  | 600276 | 恒瑞医药 | 1,249,762  | 100,830,798.16 | 5.76         |
| 6  | 300253 | 卫宁健康 | 5,914,931  | 93,929,104.28  | 5.37         |
| 7  | 300136 | 信维通信 | 2,500,000  | 89,500,000.00  | 5.11         |
| 8  | 002185 | 华天科技 | 16,399,947 | 89,379,711.15  | 5.11         |

|    |        |      |           |               |      |
|----|--------|------|-----------|---------------|------|
| 9  | 300078 | 思创医惠 | 7,299,933 | 85,993,210.74 | 4.91 |
| 10 | 002422 | 科伦药业 | 3,049,904 | 78,870,517.44 | 4.51 |

(四) 报告期末按债券品种分类的债券投资组合

本基金本报告期末未持有债券。

(五) 报告期末按公允价值占基金资产净值比例大小排名的前五名债券投资明细

本基金本报告期末未持有债券。

(六) 报告期末按公允价值占基金资产净值比例大小排序的前十名资产支持证券投资  
细

本基金本报告期末未持有资产支持证券。

(七) 报告期末按公允价值占基金资产净值比例大小排序的前五名贵金属投资明细

本基金本报告期末未持有贵金属。

(八) 报告期末按公允价值占基金资产净值比例大小排序的前五名权证投资明细

本基金本报告期末未持有权证。

(九) 报告期末本基金投资的股指期货交易情况说明

1、报告期末本基金投资的股指期货持仓和损益明细

本基金本报告期末未持有股指期货。

2、本基金投资股指期货的投资政策

本基金尚未在基金合同中明确股指期货的投资策略、比例限制、信息披露等，本基金暂不参与股指期货交易。

(十) 报告期末本基金投资的国债期货交易情况说明

1、本期国债期货投资政策

本基金尚未在基金合同中明确国债期货的投资策略、比例限制、信息披露等，本基金暂不参与国债期货交易。

2、报告期末本基金投资的国债期货持仓和损益明细

本基金本报告期末未持有国债期货。

3、本期国债期货投资评价

本基金本报告期末投资国债期货。

(十一) 投资组合报告附注

1、报告期内，本基金投资的前十名证券的发行主体没有被监管部门立案调查，在本报



告编制日前一年内未受到公开谴责、处罚。

2、本基金投资的前十名股票没有超出基金合同规定的备选股票库。

3、其他资产构成

| 序号 | 名称      | 金额（元）         |
|----|---------|---------------|
| 1  | 存出保证金   | 785,776.54    |
| 2  | 应收证券清算款 | 61,011,524.57 |
| 3  | 应收股利    | -             |
| 4  | 应收利息    | 35,962.37     |
| 5  | 应收申购款   | 126,214.10    |
| 6  | 其他应收款   | -             |
| 7  | 待摊费用    | -             |
| 8  | 其他      | 0.00          |
| 9  | 合计      | 61,959,477.58 |

4、报告期末持有的处于转股期的可转换债券明细

本基金本报告期末未持有处于转股期的可转换债券。

5、报告期末前十名股票中存在流通受限情况的说明

本基金本报告期末前十名股票中不存在流通受限的股票。

6、投资组合报告附注的其他文字描述部分

由于四舍五入的原因，分项与合计项之间可能存在尾差。

## 十二、基金的业绩

本基金基金合同生效日为 2007 年 1 月 19 日，基金合同生效以来的投资业绩及与同期基准的比较如下表所示：（截至 2019 年 9 月 30 日）

| 阶段                                | 净值增长率① | 净值增长标准差② | 业绩比较基准收益率③ | 业绩比较基准收益率标准差④ | ①-③    | ②-④   |
|-----------------------------------|--------|----------|------------|---------------|--------|-------|
| 2007 年 1 月 19 日至 2007 年 12 月 31 日 | 83.55% | 1.89%    | 64.02%     | 1.63%         | 19.53% | 0.26% |

|           |         |       |         |       |         |        |
|-----------|---------|-------|---------|-------|---------|--------|
| 2008 年度   | -51.01% | 2.06% | -53.05% | 2.14% | 2.04%   | -0.08% |
| 2009 年度   | 66.06%  | 1.50% | 57.06%  | 1.42% | 9.00%   | 0.08%  |
| 2010 年度   | -12.96% | 1.52% | -9.97%  | 1.06% | -2.99%  | 0.46%  |
| 2011 年度   | -22.58% | 1.14% | -15.65% | 0.87% | -6.93%  | 0.27%  |
| 2012 年度   | 5.73%   | 1.07% | 3.46%   | 0.82% | 2.27%   | 0.25%  |
| 2013 年度   | 1.30%   | 1.34% | -4.20%  | 0.87% | 5.50%   | 0.47%  |
| 2014 年度   | 61.50%  | 1.39% | 39.39%  | 0.82% | 22.11%  | 0.57%  |
| 2015 年度   | 59.53%  | 3.29% | 9.80%   | 1.84% | 49.73%  | 1.45%  |
| 2016 年度   | -26.31% | 2.09% | -8.22%  | 1.09% | -18.09% | 1.00%  |
| 2017 年度   | -6.44%  | 0.90% | 5.19%   | 0.41% | -11.63% | 0.49%  |
| 2018 年度   | -29.33% | 1.29% | -17.84% | 0.92% | -11.49% | 0.37%  |
| 2019 年一季度 | 22.85%  | 1.30% | 17.94%  | 1.07% | 4.91%   | 0.23%  |
| 2019 年二季度 | -4.26%  | 1.69% | -2.46%  | 1.02% | -1.80%  | 0.67%  |
| 2019 年三季度 | 7.34%   | 1.36% | -1.53%  | 0.67% | 8.87%   | 0.69%  |

### 十三、费用概览

#### (一) 与基金运作有关的费用

##### 1、基金费用的种类

- (1) 基金管理人的管理费；
- (2) 基金托管人的托管费；
- (3) 基金合同生效后的信息披露费；
- (4) 基金份额持有人大会费用；
- (5) 基金合同生效后的会计师费和律师费；
- (6) 基金证券交易费用；
- (7) 按照国家有关规定和基金合同规定可以列入的其它费用。

##### 2、基金费用计提方法、计提标准和支付方式

###### (1) 基金管理费

在通常情况下，基金的基金管理费按前一日基金资产净值的 1.5% 年费率计提，计算方法如下：

$$H=E \times \text{年管理费率} \div \text{当年天数}$$

H 为每日应计提的基金管理费

E 为前一日基金资产净值

基金管理费每日计提，按月支付。由基金托管人于次月的前2个工作日从基金资产中一次性支付给基金管理人。

#### (2) 基金托管人的托管费

在通常情况下，基金的基金托管费按前一日基金资产净值的 0.25% 年费率计提。计算方法如下：

$$H=E \times \text{年托管费率} \div \text{当年天数}$$

H 为每日应计提的基金托管费

E 为前一日基金资产净值

基金托管费每日计提，按月支付。由基金托管人于次月的前2个工作日从基金资产中一次性支取。

(3) 本条第1款第(3)至第(7)项费用由基金托管人根据有关法规及相应协议的规定，按费用实际支出金额支付，列入当期基金费用。

### 3、不列入基金费用的项目

基金管理人和基金托管人因未履行或未完全履行义务导致的费用支出或基金财产的损失，以及处理与基金运作无关的事项发生的费用等不列入基金费用。

### 4、基金管理费、基金托管费

(1) 基金管理人和基金托管人可协商酌情调低基金的基金管理费、基金托管费的费率，无须召开基金份额持有人大会。但基金管理人必须最迟于新的费率实施日 2 日前在至少一家指定媒介公告并履行相应程序。

(2) 本基金可在中国证监会允许的条件下按国家的有关规定增加其他种类的基金费用。如本基金仅对新发售的基金份额适用新的基金费用种类，不涉及现有基金份额持有人利益的，无须召开基金份额持有人大会。但基金管理人必须最迟于新的费用实施日2日前在至少一家指定媒介公告。

#### (二) 与基金销售有关的费用

##### 1. 认购费

本基金认购费率为：

| 费用  | 费率（设认购金额为 M）          |               |
|-----|-----------------------|---------------|
| 认购费 | M<500 万               | 1.2%          |
|     | 500 万 $\leq$ M<1000 万 | 0.6%          |
|     | M $\geq$ 1000 万       | 固定费用 1000 元/笔 |

## 2. 申购费

根据《基金法》、《运作办法》、《销售办法》的规定，基金申购费用是支付给基金销售机构的手续费，按申购金额的一定比例收取，由投资人承担，不列入基金资产。本基金在申购时收取申购费用，申购费率按申购金额的增加而递减，具体费率如下：

| 费用  | 费率（设申购金额为 M）            |               |
|-----|-------------------------|---------------|
| 申购费 | M<500 万元                | 1.5%          |
|     | 500 万元 $\leq$ M<1000 万元 | 0.9%          |
|     | M $\geq$ 1000 万元        | 固定费用 1000 元/笔 |

基金管理人有权规定投资者在赎回基金份额时收取该部分基金份额的申购费用，具体办理规则和费率由基金管理人届时在公告或更新的招募说明书中明确后执行。

## 3. 赎回费

本基金的赎回费用按持有期递减，最高不超过赎回总金额的 1.5%。本基金对持续持有期少于 7 日的投资者收取不低于 1.5% 的赎回费，并将上述赎回费全额计入基金财产。本基金将持续持有期大于等于 7 日的投资者的赎回费用的 75% 作为注册登记费，剩余 25% 留作基金资产。具体费率如下：

| 费用  | 费率              |       |
|-----|-----------------|-------|
| 赎回费 | 持有时间为 7 日以内     | 1.5%  |
|     | 持有时间满 7 日不满 1 年 | 0.5%  |
|     | 持有年限满 1 年不满 2 年 | 0.25% |
|     | 持有年限满 2 年及以上    | 0     |

## 4. 转换费

基金管理人已开通本基金与基金管理人旗下部分基金在直销机构和部分代销机构的基金转换业务，具体内容详见 2007 年 4 月 27 日发布的《关于宝盈鸿利收益证券投资基金和宝盈策略增长股票型证券投资基金开放转换业务的公告》和其他有关基金转换公告。

## 5. 网上直销转换费率

本基金在基金管理人网上交易平台费率及优惠情况，请以基金管理人发布的最新公告为

准。

#### 十四、对招募说明书更新部分的说明

本基金管理人依据《中华人民共和国证券投资基金法》、《公开募集证券投资基金运作管理办法》、《证券投资基金销售管理办法》、《公开募集证券投资基金信息披露管理办法》及其它有关法律法规的要求，结合本基金管理人对本基金实施的投资管理活动,对本基金的原招募说明书进行了更新。结合本公司于2020年4月25日发布的《宝盈策略增长混合型证券投资基金基金经理变更公告》主要更新的内容如下：

1. 在“重要提示”部分，更新了证监会的核准内容和本招募说明书所载各项内容的截止时间。
2. 在“三、基金管理人”部分，更新了证券投资基金管理情况和主要人员情况的相应内容。
3. 在“五、相关服务机构”部分，更新了基金份额发售机构和会计师事务所和经办注册会计师的相应内容。

宝盈基金管理有限公司

二〇二〇年四月二十八日