

# 诺安鸿鑫混合型证券投资基金招募说明书（更新）

## 摘要

2020 年第 3 期

基金管理人：诺安基金管理有限公司

基金托管人：中国工商银行股份有限公司

## 重要提示

（一）诺安鸿鑫混合型证券投资基金（以下简称“本基金”）由诺安鸿鑫保本混合型证券投资基金转型而来。诺安鸿鑫保本混合型证券投资基金（以下简称“该基金”）经中国证券监督管理委员会证监许可【2013】171 号文核准公开募集，该基金的基金合同于 2013 年 5 月 3 日正式生效。该基金的第一个保本周期自 2013 年 5 月 3 日开始至 2016 年 5 月 3 日到期。第一个保本周期期满后，在符合基金合同规定的保本基金存续的条件下，该基金转入第二个保本周期。该基金的第二个保本周期自 2016 年 6 月 8 日开始至 2019 年 6 月 10 日到期。由于不符合保本基金存续条件，根据《诺安鸿鑫保本混合型证券投资基金基金合同》的约定，诺安鸿鑫保本混合型证券投资基金将转型为诺安鸿鑫股票型证券投资基金。根据基金合同的约定，诺安鸿鑫股票型证券投资基金投资于股票、权证等权益类资产占基金资产的 60%-95%，该投资比例与修订后的《公开募集证券投资基金运作管理办法》中规定股票型基金需要将 80%以上的基金资产投资于股票的规定不符。根据中国证监会的指导意见，诺安基金管理有限公司（以下简称“我司”）经过慎重研究，并与基金托管人中国工商银行股份有限公司协商一致，为了使本基金的转型符合相关的规定，决定在保持投资比例不变的情况下，在基金第二个保本周期到期后转型为非保本的混合型基金，名称相应变更为“诺安鸿鑫混合型证券投资基金”。诺安鸿鑫混合型证券投资基金基金合同于 2019 年 6 月 18 日正式生效。

（二）基金管理人保证本《招募说明书》的内容真实、准确、完整。本《招

募说明书》经中国证监会备案，但中国证监会对该基金转型的备案，并不表明其对本基金的价值和收益作出实质性判断或保证，也不表明投资于本基金没有风险。中国证监会不对基金的投资价值及市场前景等作出实质性判断或者保证。

（三）投资有风险，投资人申购本基金时应认真阅读本基金《招募说明书》、《基金合同》、基金管理人网站公示的《风险说明书》、基金产品风险等级划分方法及说明等，全面认识本基金产品的风险收益特征，应充分考虑投资人自身的风险承受能力，并对于申购本基金的意愿、时机、数量等投资行为作出独立决策。基金管理人提醒投资者“买者自负”原则，在投资者作出投资决策后，须承担基金投资中出现的各类风险，包括：市场系统性风险、上市公司风险、利率风险、流动性风险、管理风险、本基金特有风险及其他风险等。

本基金属于混合型基金，预期风险与收益低于股票型基金，高于债券型基金与货币市场基金。

（四）基金的过往业绩并不预示其未来表现。基金管理人管理的其他基金的业绩并不构成新基金业绩表现的保证。

基金管理人依照恪尽职守、诚实信用、谨慎勤勉的原则管理和运用基金财产，但不保证本基金一定盈利，也不保证最低收益。

本基金不保本，投资者投资于本基金并不等于将资金作为存款存放在银行或存款类金融机构，本基金存在无法获得收益甚至损失本金的风险。

（五）本基金单一投资者持有基金份额数不得达到或超过基金份额总数的50%，但在基金运作过程中因基金份额赎回等基金管理人无法予以控制的情形导致被动达到或超过50%的除外。

（六）基金管理人根据投资者适当性管理办法，对投资者进行分类。投资者应当如实提供个人信息及证明材料，并对所提供的信息和证明材料的真实性、准确性、完整性负责。投资者应知晓并确认当个人信息发生重要变化、可能影响投资者分类和适当性匹配的，应及时主动进行更新。

本基金的基金产品资料概要的编制、披露与更新要求，自《信息披露办法》实施之日起一年后开始执行。

本摘要根据基金合同和基金招募说明书编写，并经中国证监会核准。基金合同是约定基金当事人之间权利、义务的法律文件。基金投资人自依基金合同取得

基金份额，即成为基金份额持有人和本基金合同的当事人，其持有基金份额的行为本身即表明其对基金合同的承认和接受，并按照《中华人民共和国证券投资基金法》、《公开募集证券投资基金运作管理办法》、基金合同及其他有关规定享有权利、承担义务。基金投资人欲了解基金份额持有人的权利和义务，应详细查阅基金合同。

招募说明书(更新)已经基金托管人复核。本次招募说明书(更新)依据《公开募集证券投资基金信息披露管理办法》及《有关实施<公开募集证券投资基金信息披露管理办法>有关问题的规定》，本招募说明书（更新）所载内容截止日期为2020年6月18日，有关财务数据和净值表现截止日为2020年3月31日(财务数据未经审计)。

## 一、基金管理人

### （一）基金管理人概况

公司名称：诺安基金管理有限公司

住所：深圳市深南大道4013号兴业银行大厦19—20层

法定代表人：秦维舟

成立日期：2003年12月9日

批准设立机关及批准设立文号：中国证监会证监基金字[2003]132号

组织形式：有限责任公司

注册资本：1.5亿元人民币

存续期限：持续经营

电话：0755-83026688

传真：0755-83026677

股权结构：

股东单位	出资额(万元)	出资比例
中国对外经济贸易信托有限公司	6000	40%
深圳市捷隆投资有限公司	6000	40%
大恒新纪元科技股份有限公司	3000	20%

合计	15000	100%
----	-------	------

## （二）证券投资基金管理情况

截至2020年6月18日，本基金管理人共管理六十二只开放式基金：诺安平衡证券投资基金、诺安货币市场基金、诺安先锋混合型证券投资基金、诺安优化收益债券型证券投资基金、诺安价值增长混合型证券投资基金、诺安灵活配置混合型证券投资基金、诺安成长混合型证券投资基金、诺安增利债券型证券投资基金、诺安中证100指数证券投资基金、诺安中小盘精选混合型证券投资基金、诺安主题精选混合型证券投资基金、诺安全球黄金证券投资基金、诺安沪深300指数增强型证券投资基金、诺安行业轮动混合型证券投资基金、诺安多策略混合型证券投资基金、诺安油气能源股票证券投资基金（LOF）、诺安全球收益不动产证券投资基金、诺安新动力灵活配置混合型证券投资基金、诺安创业板指数增强型证券投资基金（LOF）、诺安策略精选股票型证券投资基金、诺安双利债券型发起式证券投资基金、诺安研究精选股票型证券投资基金、诺安纯债定期开放债券型证券投资基金、诺安鸿鑫混合型证券投资基金、诺安稳固收益一年定期开放债券型证券投资基金、诺安泰鑫一年定期开放债券型证券投资基金、诺安优势行业灵活配置混合型证券投资基金、诺安天天宝货币市场基金、诺安理财宝货币市场基金、诺安聚鑫宝货币市场基金、诺安稳健回报灵活配置混合型证券投资基金、诺安聚利债券型证券投资基金、诺安新经济股票型证券投资基金、诺安低碳经济股票型证券投资基金、诺安中证500指数增强型证券投资基金、诺安创新驱动灵活配置混合型证券投资基金、诺安先进制造股票型证券投资基金、诺安利鑫灵活配置混合型证券投资基金、诺安景鑫灵活配置混合型证券投资基金、诺安益鑫灵活配置混合型证券投资基金、诺安安鑫灵活配置混合型证券投资基金、诺安精选回报灵活配置混合型证券投资基金、诺安和鑫灵活配置混合型证券投资基金、诺安积极回报灵活配置混合型证券投资基金、诺安优选回报灵活配置混合型证券投资基金、诺安进取回报灵活配置混合型证券投资基金、诺安高端制造股票型证券投资基金、诺安改革趋势灵活配置混合型证券投资基金、诺安瑞鑫定期开放债券型发起式证券投资基金、诺安圆鼎定期开放债券型发起式证券投资基金、诺安鑫享定期开放债券型发起式证券投资基金、诺安联创顺鑫债券型证券投资基金、诺安汇利灵活配置混合型证券投资基金、诺安积极配置混合型证券投资基金等、诺

安优化配置混合型证券投资基金、诺安浙享定期开放债券型发起式证券投资基金、诺安精选价值混合型证券投资基金、诺安鼎利混合型证券投资基金、诺安恒鑫混合型证券投资基金、诺安恒惠债券型证券投资基金、诺安新兴产业混合型证券投资基金、诺安研究优选混合型证券投资基金等。

### （三）主要人员情况

#### 1. 董事会成员

秦维舟先生，董事长，工商管理硕士。历任北京中联新技术有限公司总经理，香港昌维发展有限公司总经理，香港先锋投资有限公司总经理，中国新纪元有限公司副总裁，诺安基金管理有限公司副董事长。

张一冰女士，副董事长，硕士。历任中国华大理工技术公司计财部职员，中国对外经济贸易信托有限公司证券部总经理助理、综合业务部副科长、投资银行部总经理、稽核法律部总经理、投资发展部总经理、董事会秘书、公司副总经理等职务。

赵忆波先生，董事，硕士。历任南方航空公司规划发展部项目经理，泰信基金管理有限公司研究员，翰伦投资咨询公司（马丁可利基金）投资经理，纽银西部基金管理有限公司基金经理，现任大恒科技副董事长。

刘洪波先生，董事，硕士。历任中国对外经济贸易信托有限公司投资银行部职员、资产管理四部职员、金融产品一部总经理助理、副总经理和总经理，信业股权投资管理有限公司资本市场部任董事总经理，华澳国际信托有限公司北京业务总部/北京业务一部业务总监/部门总经理，现任中国对外经济贸易信托有限公司投资管理事业部副总经理。

孙晓刚先生，董事，本科。历任河北瀛源建筑工程有限公司职员、北京诺安企业管理有限公司副总经理，上海摩士达投资有限公司投资总监、副总经理，上海钟表有限公司副总经理，现任上海钟表有限公司董事长。

齐斌先生，董事，硕士。历任中国人民银行总行管理干部学院团委书记、中国证券交易系统有限公司职员、对外贸易经济合作部计划财务司股份制处主任科员、中国驻新加坡使馆商务参赞处一等秘书、中国中化集团公司投资部副总经理、中国中化集团公司战略规划部副总经理、中国对外经济贸易信托有限公司副总经理等，现任诺安基金管理有限公司总经理。

汤小青先生，独立董事，博士。历任国家计委财政金融司处长，中国农业银行市场开发部副主任，中国人民银行河南省分行副行长，中国人民银行合作司副司长，中国银监会合作金融监管部副主任，内蒙古银监局、山西银监局局长，中国银监会监管一部主任，招商银行副行长。

史其禄先生，独立董事，博士。历任中国工商银行外汇业务管理处处长，中国工商银行伦敦代表处首席代表，中国工商银行新加坡分行总经理，中国工商银行个人金融业务部副总经理，机构业务部副总经理，机构金融业务部资深专家。

赵玲华女士，独立董事，硕士。历任中国人民解放军空军总医院新闻干事，全国妇女联合会宣传部负责人，中国人民银行人事司综合处副处长，国家外汇管理局政策法规司副处长，中国外汇管理杂志社社长兼主编，国家外汇管理局国际收支司巡视员。

## 2. 监事会成员

秦江卫先生，监事，硕士。历任太原双喜轮胎工业股份有限公司全面质量管理处干部。2004年加入中国对外经济贸易信托有限公司，历任中国对外经济贸易信托有限公司风险法规部总经理、副总法律顾问。现任中国对外经济贸易信托有限公司总法律顾问、首席风控官，兼任风控合规总部总经理。

赵星明先生，监事，金融学硕士。历任中国人民银行深圳经济特区分行证券管理处副处长，深圳证券交易所理事会秘书长，君安证券香港公司副总经理等职。

戴宏明先生，监事，本科。历任浙江证券深圳营业部交易主管、国泰君安证券公司部门主管、诺安基金管理有限公司交易中心总监，现任诺安基金管理有限公司首席交易师（总助级）兼交易中心总监。

梅律吾先生，监事，硕士。历任长城证券有限责任公司研究员，鹏华基金管理有限公司研究员，诺安基金管理有限公司研究员、基金经理助理、基金经理、研究部副总监、指数投资组副总监，现任指数组负责人。

## 3. 经理层成员

齐斌先生，总经理，硕士研究生学历。历任中国人民银行总行管理干部学院团委书记、中国证券交易系统有限公司职员、对外贸易经济合作部计划财务司股份制处主任科员、中国驻新加坡使馆商务参赞处一等秘书、中国中化集团公司投资部副总经理、中国中化集团公司战略规划部副总经理、中国对外经济贸易信托

有限公司副总经理等。2019年加入诺安基金管理有限公司，现任公司总经理。

杨文先生，副总经理，企业管理学博士。曾任国泰君安证券公司研究所金融工程研究员，中融基金管理公司市场部经理。2003年加入诺安基金管理有限公司，历任市场部总监、发展战略部总监，现任公司副总经理。

杨谷先生，副总经理，经济学硕士，CFA。曾任平安证券公司综合研究所研究员，西北证券公司资产管理部研究员。2003年加入诺安基金管理有限公司，历任权益投资事业部总经理，现任公司副总经理、诺安先锋混合型证券投资基金基金经理。

田冲先生，副总经理兼首席信息官，硕士。曾任深圳市邮电局红荔储汇证券营业部工程师、光大证券信息技术部高级经理。2004年加入诺安基金管理有限公司，历任信息技术部总监，运营保障部总监，网络金融部总监，公司总裁助理。现任公司副总经理兼首席信息官。

马宏先生，督察长，硕士。曾任中国新兴（集团）总公司职员、中化财务公司证券部职员、中化国际贸易股份有限公司投资部副总经理、中国对外经济贸易信托有限公司证券部投资总监、资产管理二部副总经理、投资发展部总经理。2016年加入诺安基金管理有限公司，现任公司督察长。

#### 4. 现任基金经理

宋德舜，经济学博士，具有基金从业资格，曾任招商银行计划财务部资产负债管理经理，泰达荷银基金管理有限公司风险管理部副总经理。2010年4月加入诺安基金管理有限公司，曾任诺安基金管理有限公司投资经理。2012年12月至2015年3月任诺安中小板等权重交易型开放式指数证券投资基金联接基金基金经理，2011年4月至2017年8月任上证新兴产业交易型开放式指数证券投资基金基金经理、诺安上证新兴产业交易型开放式指数证券投资基金联接基金基金经理，2012年12月至2017年8月任中小板等权重交易型开放式指数证券投资基金基金经理。2019年3月起任诺安沪深300指数增强型证券投资基金基金经理，2019年8月起任诺安积极回报灵活配置混合型证券投资基金基金经理，2020年5月起任诺安鸿鑫混合型证券投资基金基金经理。

#### 5. 历任基金经理

罗春蕾，曾于2019年6月至2020年5月任本基金基金经理。

## 6. 投资决策委员会成员的姓名及职务

本公司投资决策委员会分股票类基金投资决策委员会、固定收益类基金投资决策委员会、指数类基金投资决策委员会及 QDII 类基金投资决策委员会，具体如下：

股票类基金投资决策委员会：主席由公司总经理齐斌先生担任，委员包括：杨谷先生，公司副总经理、基金经理；韩冬燕女士，总经理助理、权益投资事业部总经理、基金经理；王创练先生，首席策略师（总助级）兼研究部总监、基金经理。

固定收益类基金投资决策委员会：主席由公司总经理齐斌先生担任，委员包括：杨谷先生，公司副总经理、基金经理；谢志华先生，总经理助理、固定收益事业部总经理、基金经理；王创练先生，首席策略师（总助级）兼研究部总监、基金经理。

指数类基金投资决策委员会：主席由公司总经理齐斌先生担任，委员包括：楚天舒女士，总经理助理；梅律吾先生，指数投资组负责人、基金经理；王创练先生，首席策略师（总助级）兼研究部总监、基金经理。

QDII 类基金投资决策委员会：主席由公司总经理齐斌先生担任，委员包括：韩冬燕女士，总经理助理、权益投资事业部总经理、基金经理；宋青先生，国际业务部总监、基金经理；王创练先生，首席策略师（总助级）兼研究部总监、基金经理。

上述人员之间不存在近亲属关系。

## 二、基金托管人

### （一）基金托管人概况

名称：中国工商银行股份有限公司

注册地址：北京市西城区复兴门内大街 55 号

成立时间：1984 年 1 月 1 日

法定代表人：陈四清

注册资本：人民币 35,640,625.7089 万元

联系电话：010-66105799

联系人：郭明

## （二）主要人员情况

截至2019年9月，中国工商银行资产托管部共有员工208人，平均年龄33岁，95%以上员工拥有大学本科以上学历，高管人员均拥有研究生以上学历或高级技术职称。

## （三）基金托管业务经营情况

作为中国大陆托管服务的先行者，中国工商银行自1998年在国内首家提供托管服务以来，秉承“诚实信用、勤勉尽责”的宗旨，依靠严密科学的风险管理和内部控制体系、规范的管理模式、先进的营运系统和专业的服务团队，严格履行资产托管人职责，为境内外广大投资者、金融资产管理机构和企业客户提供安全、高效、专业的托管服务，展现优异的市场形象和影响力。建立了国内托管银行中最丰富、最成熟的产品线。拥有包括证券投资基金、信托资产、保险资产、社会保障基金、基本养老保险、企业年金基金、QFII资产、QDII资产、股权投资基金、证券公司集合资产管理计划、证券公司定向资产管理计划、商业银行信贷资产证券化、基金公司特定客户资产管理、QDII专户资产、ESCROW等门类齐全的托管产品体系，同时在国内率先开展绩效评估、风险管理等增值服务，可以为各类客户提供个性化的托管服务。截至2019年9月，中国工商银行共托管证券投资基金1006只。自2003年以来，本行连续十六年获得香港《亚洲货币》、英国《全球托管人》、香港《财资》、美国《环球金融》、内地《证券时报》、《上海证券报》等境内外权威财经媒体评选的68项最佳托管银行大奖；是获得奖项最多的国内托管银行，优良的服务品质获得国内外金融领域的持续认可和广泛好评。

## 三、相关服务机构

### （一）基金份额发售机构

#### 1、诺安基金管理有限公司直销机构

本公司在深圳、上海、广州、成都开设四个直销网点对投资者办理开户、申购和赎回等业务：

##### （1）深圳直销中心

办公地址：深圳市深南大道 4013 号兴业银行大厦 19-20 层

邮政编码：518048

电话：0755-83026603 或 0755-83026620

传真：0755-83026630

联系人：祁冬灵

（2）上海直销网点

办公地址：上海市浦东新区世纪大道 210 号 21 世纪中心大厦 903 室

邮政编码：200120

电话：021-68824617

传真：021-68362099

联系人：王惠如

（3）广州直销网点

办公地址：广州市珠江新城华夏路 10 号富力中心 2908

邮政编码：510623

电话：020-38393680

传真：020-38393680

联系人：黄怡珊

（4）西部营销中心

办公地址：成都市高新区府城大道西段 399 号天府新谷 9 栋 1 单元 1802

邮政编码：610021

电话：028-86050157

联系人：裴兰

（5）个人投资者可以通过基金管理人的网上直销交易系统办理本基金的开户、申购和赎回等手续，具体交易细节请参阅基金管理人网站公告。

客服电话：400-888-8998

网址：[www.lionfund.com.cn](http://www.lionfund.com.cn)

## 2、基金代销机构

(1) 中国工商银行股份有限公司

注册地址：北京市西城区复兴门内大街 55 号

法定代表人：陈四清

客户服务热线：95588

网址：[www.icbc.com.cn](http://www.icbc.com.cn)

(2) 中国银行股份有限公司

注册地址：北京市西城区复兴门内大街1号

法定代表人：刘连舸

客服电话：95566

网址：[www.boc.cn](http://www.boc.cn)

(3) 交通银行股份有限公司

注册地址：中国（上海）自由贸易试验区银城中路188号

办公地址：中国（上海）长宁区仙霞路18号

法定代表人：任德奇

客户服务热线：95559

网址：[www.bankcomm.com](http://www.bankcomm.com)

(4) 招商银行股份有限公司

注册地址：深圳市深南大道7088号招商银行大厦

法定代表人：李建红

客户服务热线：95555

网址：[www.cmbchina.com](http://www.cmbchina.com)

(5) 中信银行股份有限公司

注册地址：北京市东城区朝阳门北大街9号

办公地址：北京市东城区朝阳门北大街9号

法定代表人：李庆萍

客户服务电话：95558

网址：[www.citicbank.com](http://www.citicbank.com)

(6) 上海浦东发展银行股份有限公司

注册地址：上海市中山东一路12号

办公地址：上海市中山东一路12号

法定代表人：吉晓辉

客户服务电话：95528

网址：www.spdb.com.cn

(7) 中国光大银行股份有限公司

注册地址：北京市西城区复兴门外大街6号光大大厦

办公地址：北京市西城区太平桥大街25号中国光大中心

法定代表人：李晓鹏

客户服务热线：95595

网址：www.cebbank.com

(8) 中国民生银行股份有限公司

注册地址：北京市西城区复兴门内大街2号

法定代表人：洪崎

客户服务热线：95568

网址：www.cmbc.com.cn

(9) 北京银行股份有限公司

注册地址：北京市西城区金融大街甲17号首层

办公地址：北京市西城区金融大街丙17号

法定代表人：张东宁

客户服务电话：95526

网址：www.bankofbeijing.com.cn

(10) 上海银行股份有限公司

注册地址：上海市浦东新区银城中路168号

办公地址：上海市浦东新区银城中路168号

法定代表人：金煜

客户服务电话：95594

网址：www.bankofshanghai.com

(11) 广发银行股份有限公司

注册地址：中国广东省广州市越秀区东风东路713号

法定代表人：杨明生

客户服务热线：400-830-8003

网址：[www.cgbchina.com.cn](http://www.cgbchina.com.cn)

(12) 平安银行股份有限公司

注册地址：广东省深圳市深南东路 5047 号

办公地址：广东省深圳市深南东路 5047 号

法定代表人：谢永林

客户服务热线：95511-3

网址：<http://bank.pingan.com>

(13) 宁波银行股份有限公司

注册地址：宁波市鄞州宁南南路 700 号

办公地址：宁波市鄞州宁南南路 700 号

法定代表人：陆华裕

客户服务热线：95574

网址：[www.nbc.com.cn](http://www.nbc.com.cn)

(14) 上海农村商业银行股份有限公司

注册地址：上海市浦东新区银城中路 8 号 15-20 楼、22-27 楼

办公地址：上海市浦东新区银城中路 8 号中融·碧玉蓝天大厦 16 至 23 楼

法定代表人：翼光恒

客户服务电话：021-962999、4006962999

网址：[www.srcb.com](http://www.srcb.com)

(15) 杭州银行股份有限公司

注册地址：杭州市下城区庆春路 46 号

办公地址：杭州市下城区庆春路 46 号

法定代表人：陈震山

客户服务电话：95398、400-8888-508

网址：[www.hzbank.com.cn](http://www.hzbank.com.cn)

(16) 南京银行股份有限公司

注册地址：南京市玄武区中山路 288 号

办公地址：南京市中山路 288 号

法定代表人：胡升荣

客户服务电话：95302

网址：[www.njcb.com.cn](http://www.njcb.com.cn)

(17) 江苏银行股份有限公司

注册地址：南京市中华路 26 号

办公地址：南京市中华路 26 号

法定代表人：夏平

客户服务电话：95319

网址：[www.jsbchina.cn](http://www.jsbchina.cn)

(18) 渤海银行股份有限公司

注册地址：天津市河东区海河东路 218 号

办公地址：天津市河东区海河东路 218 号

法定代表人：李伏安

客户服务电话：95541

网址：[www.cbhb.com.cn](http://www.cbhb.com.cn)

(19) 烟台银行股份有限公司

注册地址：山东省烟台市芝罘区海港路 25 号

办公地址：山东省烟台市芝罘区海港路 25 号

法定代表人：叶文君

客户服务电话：4008-311-777

网址：[www.yantaibank.net](http://www.yantaibank.net)

(20) 哈尔滨银行股份有限公司

注册地址：黑龙江省哈尔滨市道里区尚志大街 160 号

办公地址：黑龙江省哈尔滨市道里区尚志大街 160 号

法定代表人：郭志文

客户服务电话：400-60-95537、95537

网址：[www.hrbcb.com.cn](http://www.hrbcb.com.cn)

(21) 江苏常熟农村商业银行股份有限公司

注册地址：江苏省常熟市新世纪大道 58 号

办公地址：江苏省常熟市新世纪大道 58 号

法定代表人：宋建明

客户服务电话：0512-962000、4009-962000

网址：[www.csrcbank.com](http://www.csrcbank.com)

(22) 江南农村商业银行股份有限公司

注册地址：江苏省常州市和平中路413号

办公地址：江苏省常州市和平中路413号

法定代表人：陆向阳

客户服务电话：(0519)96005

网址：[www.jnbank.com.cn](http://www.jnbank.com.cn)

(23) 广州农村商业银行股份有限公司

注册地址：广州市天河区珠江新城华夏路1号

办公地址：广州市天河区珠江新城华夏路1号

法定代表人：王继康

客户服务电话：95313

网址：[www.grcбанк.com](http://www.grcбанк.com)

(24) 苏州银行股份有限公司

注册地址：江苏省苏州市工业园区钟园路728号

办公地址：江苏省苏州市工业园区钟园路728号

法定代表人：王兰凤

客户服务电话：96067

网址：[www.suzhoubank.com](http://www.suzhoubank.com)

(25) 包商银行股份有限公司

注册地址：内蒙古自治区包头市青山区钢铁大街6号

办公地址：内蒙古自治区包头市青山区钢铁大街6号

法定代表人：李镇西

客户服务电话：95352

网址：[www.bsb.com.cn](http://www.bsb.com.cn)

(26) 成都农村商业银行股份有限公司

注册地址：成都市武侯区科华中路88号

办公地址：成都市武侯区科华中路 88 号

法定代表人：陈萍

客户服务电话：028-962711 、 4006-028-666

网址：www.cdrcb.com

(27) 威海市商业银行股份有限公司

注册地址：中国·威海市宝泉路 9 号

办公地址：威海市宝泉路 9 号财政大厦

法定表人：谭先国

客户服务电话：96636（省内）、40000-96636(境内)

网址：www.whccb.com

(28) 中原银行股份有限公司

注册地址：河南省郑州市郑东新区 CBD 商务外环路 23 号中科金座大厦

办公地址：河南省郑州市郑东新区 CBD 商务外环路 23 号中科金座大厦

法定代表人：窦荣兴

客户服务电话：95186

网址：www.zybank.com.cn

(29) 江苏紫金农村商业银行股份有限公司

注册地址：南京市建邺区梦都大街 136 号

办公地址：南京市建邺区梦都大街 136 号

法定代表人：张小军

客服电话：96008

公司网址：www.zjrcbank.com

(30) 中信建投证券股份有限公司

注册地址：北京市朝阳区安立路 66 号 4 号楼

办公地址：北京市朝阳区门内大街 188 号

法定代表人：王常青

客户服务电话：95587、400-8888-108

网址：www.csc108.com

(31) 申万宏源证券有限公司

注册地址：上海市徐汇区长乐路 989 号世纪商贸广场 45 层

办公地址：上海市徐汇区长乐路 989 号 45 层

法定代表人：李梅

客服电话：95523

网址：[www.swhysc.com](http://www.swhysc.com)

(32) 长江证券股份有限公司

注册地址：湖北省武汉市新华路特 8 号

办公地址：武汉市新华路特 8 号

法定代表人：李新华

客户服务热线：95579 或 4008-888-999

公司网址：[www.95579.com](http://www.95579.com)

(33) 安信证券股份有限公司

注册地址：深圳市福田区金田路 4018 号安联大厦 35 层、28 层 A02 单元

办公地址：深圳市福田区金田路 4018 号安联大厦 35 层

法定代表人：王连志

客户服务电话：95517

网址：[www.essence.com.cn](http://www.essence.com.cn)

(34) 山西证券股份有限公司

注册地址：太原市府西街 69 号山西国贸中心东塔楼

办公地址：太原市府西街 69 号山西国际贸易中心 A 座 26—30 层

法定代表人：侯巍

客户服务电话：95573

网址：[www.i618.com.cn](http://www.i618.com.cn)

(35) 信达证券股份有限公司

注册地址：北京市西城区闹市口大街 9 号院 1 号楼

办公地址：北京市西城区闹市口大街 9 号院 1 号楼

法定代表人：张志刚

客户服务电话：95321

网址：[www.cindasc.com](http://www.cindasc.com)

(36) 东方证券股份有限公司

注册地址：上海市中山南路 318 号 2 号楼 22 层、23 层、25 层—29 层

办公地址：上海市中山南路 318 号 2 号楼 21 层-23 层、25 层—29 层、32、36、39、40 层

法定代表人：潘鑫军

客户服务热线：95503

网址：[www.dfzq.com.cn](http://www.dfzq.com.cn)

(37) 长城证券股份有限公司

注册地址：深圳市福田区深南大道 6008 号特区报业大厦 16/17 层

办公地址：深圳市福田区深南大道 6008 号特区报业大厦 16/17 层

法定代表人：曹宏

客户服务电话：400-6666-888、95514

网址：[www.cgws.com](http://www.cgws.com)

(38) 中信证券华南股份有限公司（原广州证券股份有限公司）

注册地址：广州市天河区珠江西路 5 号广州国际金融中心主塔 19 层、20 层

办公地址：广州市天河区珠江西路 5 号广州国际金融中心主塔 19 层、20 层

法定代表人：胡伏云

客户服务电话：95396

网址：[www.gzs.com.cn](http://www.gzs.com.cn)

(39) 东北证券股份有限公司

注册地址：长春市生态大街 6666 号

办公地址：长春市生态大街 6666 号

法定代表人：李福春

客户服务热线：95360

网址：[www.nesc.cn](http://www.nesc.cn)

(40) 新时代证券股份有限公司

注册地址：北京市海淀区北三环西路 99 号院 1 号楼 15 层 1501

办公地址：北京市海淀区北三环西路 99 号西海国际中心 1 号楼 15 层

法人代表：叶顺德

客户服务热线：95399

网址：[www.xsdzq.cn](http://www.xsdzq.cn)

(41) 大同证券有限责任公司

注册地址：山西省大同市城区迎宾街15号桐城中央21层

办公地址：山西省太原市长治路111号山西世贸中心A座12、13层

法定代表人：董祥

客户服务电话：4007-121-212

网址：[www.dtsbc.com.cn](http://www.dtsbc.com.cn)

(42) 华安证券股份有限公司

注册地址：合肥市政务文化新区天鹅湖路198号

办公地址：合肥市政务文化新区天鹅湖路198号

法定代表人：章宏韬

客户服务热线：95318

网址：[www.hazq.com](http://www.hazq.com)

(43) 国都证券股份有限公司

注册地址：北京市东城区东直门南大街3号国华投资大厦9层、10层

办公地址：北京市东城区东直门南大街3号国华投资大厦9层、10层

法定代表人：王少华

客户服务热线：400-818-8118

网址：[www.guodu.com](http://www.guodu.com)

(44) 东海证券股份有限公司

注册地址：江苏省常州市延陵西路23号投资广场18层

办公地址：上海浦东新区东方路1928号东海证券大厦

法定代表人：钱俊文

客户服务电话：95531 或 400-8888-588

网址：[www.longone.com.cn](http://www.longone.com.cn)

(45) 华西证券股份有限公司

注册地址：四川省成都市高新区天府二街198号

办公地址：四川省成都市高新区天府二街198号

法定代表人：杨炯洋

客户服务电话：400-8888-818、95584

网址：[www.hx168.com.cn](http://www.hx168.com.cn)

(46) 世纪证券有限责任公司

注册地址：深圳市福田区深南大道招商银行大厦 41-42 层

办公地址：深圳市福田区深南大道招商银行大厦 41-42 层

法定代表人：李强

客服电话：400-832-3000

网站：[www.csc.com.cn](http://www.csc.com.cn)

(47) 第一创业证券股份有限公司

注册地址：广东省深圳市福田区福华一路 115 号投行大厦 20 楼

办公地址：广东省深圳市福田区福华一路 115 号投行大厦 20 楼

法定代表人：刘学民

客户服务电话：95358

网址：[www.firstcapital.com.cn](http://www.firstcapital.com.cn)

(48) 华龙证券股份有限公司

注册地址：甘肃省兰州市城关区东岗西路 638 号兰州财富中心 21 楼

办公地址：甘肃省兰州市城关区东岗西路 638 号兰州财富中心 21 楼

法定代表人：陈牧原

客户服务电话：400-6898888（全国）、95368（甘肃）

网址：[www.hlzqgs.com](http://www.hlzqgs.com)

(49) 上海华信证券有限责任公司

注册地址：上海市浦东新区世纪大道 100 号环球金融中心 9 楼

办公地址：上海市浦东新区世纪大道 100 号环球金融中心 9 楼

法定代表人：陈灿辉

客户服务电话：400-820-5999

网址：[www.shhxzq.com](http://www.shhxzq.com)

(50) 联讯证券股份有限公司

注册地址：广东省惠州市惠城区江北东江三路 55 号惠州广播电视新闻中心

西面一层大堂和三、四层

办公地址：广东省惠州市惠城区江北东江三路 55 号惠州广播电视新闻中心

西面一层大堂和三、四层

法定代表人：徐刚

客户服务电话：95564

网址：www.lxzq.com.cn、www.lxsec.com

(51) 江海证券有限公司

注册地址：黑龙江省哈尔滨市香坊区赣水路 56 号

办公地址：黑龙江省哈尔滨市香坊区赣水路 56 号

法定代表人：赵洪波

客户服务电话：400-666-2288

网址：www.jhzq.com.cn

(52) 国金证券股份有限公司

注册地址：成都市东城根上街 95 号

办公地址：成都市东城根上街 95 号

法定代表人：冉云

客户服务电话：95310

网址：www.gjzq.com.cn

(53) 华宝证券有限责任公司

注册地址：中国（上海）自由贸易试验区世纪大道 100 号 57 层 200120

办公地址：上海市浦东新区世纪大道 100 号环球金融中心 57 层

法定代表人：陈林

客户服务电话：400-820-9898

网址：www.cnhbstock.com

(54) 华融证券股份有限公司

注册地址：北京市西城区金融大街 8 号

办公地址：北京市西城区金融大街 8 号

法定代表人：祝献忠

客户服务电话：95390、400-898-9999

网址：[www.hrsec.com.cn](http://www.hrsec.com.cn)

(55) 大通证券股份有限公司

注册地址：大连市沙河口区会展路129号大连国际金融中心A座-大连期货大厦38、39层

办公地址：大连市沙河口区会展路129号大连国际金融中心A座-大连期货大厦38、39层

法定代表人：赵玺

客户服务电话：4008-169-169

网址：[www.daton.com.cn](http://www.daton.com.cn)、[www.estock.com.cn](http://www.estock.com.cn)

(56) 首创证券有限责任公司

注册地址：北京市西城区德胜门外大街115号德胜尚城E座

办公地址：北京市西城区德胜门外大街115号德胜尚城E座

法定代表人：毕劲松

客户服务电话：400-620-0620

网址：[www.sczq.com.cn](http://www.sczq.com.cn)

(57) 太平洋证券股份有限公司

注册地址：云南省昆明市北京路26号同德广场写字楼31楼

办公地址：云南省昆明市北京路26号同德广场写字楼31楼

法定代表人：李长伟

客户服务电话：400-6650-999

网址：[www.tpyzq.com](http://www.tpyzq.com)

(58) 联储证券有限责任公司

注册地址：深圳市福田区福田街道岗厦社区深南大道南侧金地中心大厦9楼

办公地址：上海市浦东新区陆家嘴环路333号金砖大厦8楼；深圳市福田区福田街道岗厦社区深南大道南侧金地中心大厦9楼；北京市朝阳区安定路5号院3号楼中建财富国际中心27层

法定代表人：吕春卫

客户服务电话：400-620-6868

网址：[www.lczq.com](http://www.lczq.com)

(59) 中泰证券股份有限公司

注册地址：山东省济南市经七路 86 号

办公地址：山东省济南市经七路 86 号

法定代表人：李玮

客服电话：95538

网址：[www.zts.com.cn](http://www.zts.com.cn)

(60) 爱建证券有限责任公司

注册地址：上海市世纪大道 1600 号 32 楼

办公地址：上海市世纪大道 1600 号 32 楼

法定代表人：钱华

客户服务电话：4001-962-502

网址：[www.ajzq.com](http://www.ajzq.com)

(61) 华鑫证券有限责任公司

注册地址：深圳市福田区金田路 4018 号安联大厦 28 层 A01、B01(b) 单元

办公地址：深圳市福田区金田路 4018 号安联大厦第 28 层 A01、B01(b) 单元

法定代表人：俞洋

客户服务电话：95323（全国）、4001099918（全国）、029-68918888（西安）

网址：[www.cfsc.com.cn](http://www.cfsc.com.cn)

(62) 国泰君安证券股份有限公司

注册地址：上海市浦东新区商城路 618 号

办公地址：上海市浦东新区银城中路 168 号上海银行大厦 29 楼

法定代表人：贺青

客户服务热线：95521、4008888666

网址：[www.gtja.com](http://www.gtja.com)

(63) 中信期货有限公司

地址：广东省深圳市福田区中心三路 8 号卓越时代广场（二期）北座 13 层  
1301-1305、14 层

法定代表人：张皓

客户服务电话：400-990-8826

网址：[www.citicsf.com](http://www.citicsf.com)

(64) 天相投资顾问有限公司

注册地址：北京市西城区金融街19号富凯大厦B座701

办公地址：北京市西城区新街口外大街28号C座5层

法定代表人：林义相

客户服务电话：010-66045678

天相投顾网-网址：[www.txsec.com](http://www.txsec.com)

天相基金网-网址：[www.jjm.com.cn](http://www.jjm.com.cn)

(65) 江苏汇林保大基金销售有限公司

注册地址：江苏省南京市高淳区砖墙镇78号

办公地址：上海市黄浦区龙华东路868号绿地外滩办公A座1605

法定代表人：吴言林

客户服务电话：025-56663409

网址：[www.huilinbd.com](http://www.huilinbd.com)

(66) 大河财富基金销售有限公司

注册地址：贵州省贵阳市南明区新华路110-134号富中国际广场1栋20层1.2号

办公地址：贵州省贵阳市南明区新华路110-134号富中国际广场1栋20层1.2号

法定代表人：王荻

客户服务电话：0851-88235678

网址：[www.urainf.com](http://www.urainf.com)

(67) 乾道盈泰基金销售（北京）有限公司

注册地址：北京市西城区德胜门外大街13号院1号楼1302

办公地址：北京市西城区德外大街合生财富广场1302室

法人代表：王兴吉

客户服务电话：400-088-8080

网址：[www.qiandaojr.com](http://www.qiandaojr.com)

(68) 上海联泰基金销售有限公司

注册地址：中国（上海）自由贸易试验区富特北路 277 号 3 层 310 室

办公地址：上海市长宁区福泉北路 518 号 8 座 3 层

客户服务电话：400-118-1188

公司网址：[www.66liantai.com](http://www.66liantai.com)

(69) 万家财富基金销售（天津）有限公司

注册地址：天津自贸区（中心商务区）迎宾大道 1988 号滨海浙商大厦公寓  
2-2413 室

办公地址：北京市西城区丰盛胡同 28 号太平洋保险大厦 5 层

法定代表人：李修辞

客户服务电话：010-59013895

网址：[www.wanjiawealth.com](http://www.wanjiawealth.com)

(70) 泰信财富基金销售有限公司

注册地址：北京市石景山区实兴大街 30 号院 3 号楼 8 层 8995 房间

办公地址：北京市海淀区西四环北路 69 号一层

法定代表人：张虎

客户服务电话：400-1687575

网址：[www.taixincf.com](http://www.taixincf.com)

(71) 深圳市新兰德证券投资咨询有限公司

注册地址：深圳市福田区福田街道民田路 178 号华融大厦 27 层 2704

办公地址：深圳市福田区福田街道民田路 178 号华融大厦 27 层 2704

法人代表人：洪弘

客户服务电话：400-166-1188

网址：<http://money.jrj.com.cn>

(72) 和讯信息科技有限公司

注册地址：北京市朝阳区外大街 22 号 1002 室

办公地址：北京市朝阳区外大街 22 号泛利大厦 10 层

法定代表人：王莉

客户服务电话：400-920-0022

网址：[licaike.hexun.com](http://licaike.hexun.com)、[www.licaike.com](http://www.licaike.com)

(73) 厦门市鑫鼎盛控股有限公司

注册地址：厦门市思明区鹭江道2号第一广场西座1501-1504室

办公地址：厦门市思明区鹭江道2号第一广场15楼

法定代表人：陈洪生

客服电话：400-918-0808

公司网址：[www.xds.com.cn](http://www.xds.com.cn)

(74) 江苏天鼎证券投资咨询有限公司

注册地址：南京市秦淮区太平南路389号1002室

办公地址：南京市鼓楼区平安里74号

法定代表人：金婷婷

客户服务电话：025-962155

网址：[www.tdtz888.com](http://www.tdtz888.com)

(75) 上海挖财基金销售有限公司

注册地址：中国（上海）自由贸易试验区杨高南路799号5层01、02、03室

办公地址：中国（上海）自由贸易试验区杨高南路799号5层01、02、03室

法定代表人：冷飞

客户服务电话：021-50810673

网址：[www.wacaijijin.com](http://www.wacaijijin.com)

(76) 诺亚正行基金销售有限公司

注册地址：上海市虹口区飞虹路360弄9号3724室

办公地址：上海杨浦区秦皇岛路32号C栋

法定代表人：汪静波

客服电话：400-821-5399

网站：[www.noah-fund.com](http://www.noah-fund.com)

(77) 深圳众禄基金销售股份有限公司

注册地址：深圳市罗湖区笋岗街道梨园路物资控股置地大厦8楼801

办公地址：深圳市罗湖区梨园路物资控股置地大厦 8 楼

法定代表人：薛峰

客户服务电话：4006-788-887

网址：[www.zlfund.cn](http://www.zlfund.cn)；[www.jjmmw.com](http://www.jjmmw.com)

(78) 上海天天基金销售有限公司

注册地址：上海市徐汇区龙田路 190 号 2 号楼二层

办公地址：上海市徐汇区宛平南路 88 号东方财富大厦

法定代表人：其实

客户服务电话：400-1818-188、95021

网址：[www.1234567.com.cn](http://www.1234567.com.cn)

(79) 上海好买基金销售有限公司

注册地址：上海市虹口区欧阳路 196 号 26 号楼 2 楼 41 号

办公地址：上海浦东南路 1118 号鄂尔多斯大厦 903~906 室

法定代表人：杨文斌

客户服务电话：400-700-9665

网址：[www.ehowbuy.com](http://www.ehowbuy.com)

(80) 蚂蚁（杭州）基金销售有限公司

注册地址：杭州市余杭区仓前街道文一西路 1218 号 1 幢 202 室

办公地址：浙江省杭州市滨江区江南大道 3588 号恒生大厦 12 楼

法定代表人：陈柏青

客户服务电话：4000-766-123

网址：[www.fund123.cn](http://www.fund123.cn)

(81) 上海长量基金销售有限公司

注册地址：上海市浦东新区高翔路 526 号 2 幢 220 室

办公地址：上海市浦东新区浦东大道 555 号裕景国际 B 座 16 层

法定代表人：张跃伟

客户服务电话：400-820-2899

网址：[www.erichfund.com](http://www.erichfund.com)

(82) 浙江同花顺基金销售有限公司

注册地址：浙江省杭州市文二西路一号 903 室

办公地址：浙江省杭州市文二西路 1 号元茂大厦 903 室

法定代表人：凌顺平

客户服务电话：952555

网址：[www.5ifund.com](http://www.5ifund.com)

(83) 北京展恒基金销售股份有限公司

注册地址：北京市顺义区后沙峪镇安富街 6 号

办公地址：北京市朝阳区安苑路 15-1 邮电新闻大厦 2 层

法定代表人：闫振杰

客户服务电话：400-818-8000

网址：[www.myfund.com](http://www.myfund.com)

(84) 上海利得基金销售有限公司

注册地址：上海市宝山区蕴川路 5475 号 1033 室

办公地址：上海市浦东新区陆家嘴 1318 号星展银行大厦 1003 单元；

上海浦东新区峨山路 91 弄 61 号 10 号楼 12 楼

法定代表人：李兴春

客户服务电话：95733

网址：[www.leadfund.com.cn](http://www.leadfund.com.cn)

(85) 嘉实财富管理有限公司

注册地址：中国（上海）自由贸易试验区世纪大道 8 号上海国金中心办公楼

二期 53 层 5312-15 单元

办公地址：上海市浦东新区世纪大道 8 号上海国金中心办公楼二期 53 层

12-15 单元

法定代表人：赵学军

客服电话：400-021-8850

公司网址：[www.harvestwm.cn](http://www.harvestwm.cn)

(86) 宜信普泽（北京）基金销售有限公司

注册地址：北京市朝阳区建国路 88 号 9 号楼 15 层 1809

办公地址：北京市朝阳区建国路 88 号 soho 现代城 C 座 1809

法定代表人：戎兵

客户服务电话：400-6099-200

网址：[www.yixinfund.com](http://www.yixinfund.com)

(87) 南京苏宁基金销售有限公司

注册地址：南京市玄武区苏宁大道1号

办公地址：南京市玄武区苏宁大道1号

法定代表人：王锋

客户服务电话：95177

网址：[www.snjijin.com](http://www.snjijin.com)

(88) 北京格上富信基金销售有限公司

注册地址：北京市朝阳区东三环北路19号楼701内09室

办公地址：北京市朝阳区东三环北路19号楼701内09室

法人代表：叶精一

客户服务电话：400-066-8586

网址：[www.igesafe.com](http://www.igesafe.com)

(89) 北京增财基金销售有限公司

注册地址：北京市西城区南礼士路66号1号楼12层1208号

办公地址：北京市西城区南礼士路66号建威大厦12室

法定代表人：罗细安

客户服务电话：400-001-8811

网址：[www.zcvc.com.cn](http://www.zcvc.com.cn)

(90) 深圳腾元基金销售有限公司

注册地址：深圳市福田区华富街道深南中路4026号田面城市大厦18层b

办公地址：深圳市福田区深南中路4026号田面城市大厦18楼ABC

法定代表人：杨启香

客户服务电话：4009-908-600

网址：[www.tenyuanfund.com](http://www.tenyuanfund.com)

(91) 通华财富（上海）基金销售有限公司

注册地址：上海市虹口区同丰路667弄107号201室

办公地址：上海市浦东新区杨高南路 799 号陆家嘴世纪金融广场 3 号楼 9 楼

法定代表人：沈丹义

客户服务电话：400-101-9301 或 95193 转 5

网址：[www.tonghuafund.com](http://www.tonghuafund.com)

(92) 北京晟视天下基金销售有限公司

注册地址：北京市怀柔区九渡河镇黄坎村 735 号 03 室

办公地址：北京市朝阳区朝外大街甲 6 号万通中心 D 座 21 层

法定代表人：蒋煜

客户服务电话：010-58170761

网址：[www.shengshiview.com.cn](http://www.shengshiview.com.cn)

(93) 一路财富（北京）基金销售有限公司

注册地址：北京市西城区阜成门外大街 2 号 1 幢 A2208 室

办公地址：北京西城区阜成门大街 2 号万通新世界广场 A 座 22 层 2208

法定代表人：吴雪秀

客户服务电话：400-001-1566

网址：[www.yilucaifu.com](http://www.yilucaifu.com)

(94) 北京钱景基金销售有限公司

注册地址：北京市海淀区丹棱街 6 号 1 幢 9 层 1008-1012

办公地址：北京市海淀区丹棱街中关村金融大厦 10 层

法定代表人：赵荣春

客户服务电话：400-893-6885

网址：[www.niuji.net](http://www.niuji.net)

(95) 北京唐鼎耀华基金销售有限公司

注册地址：北京市延庆县延庆经济开发区百泉街 10 号 2 栋 236 室

办公地址：北京市朝阳区东三环北路 38 号院泰康金融大厦 38 层

法定代表人：张冠宇

客户服务电话：400-819-9868

网址：[www.tdyhfund.com](http://www.tdyhfund.com)

(96) 北京广源达信基金销售有限公司

注册地址：北京市西城区新街口外大街 28 号 C 座六层 605 室

办公地址：北京市朝阳区望京东园四区浦项中心 B 座 19 层

法定代表人：齐剑辉

客户服务电话：4006236060

网址：[www.niuniufund.com](http://www.niuniufund.com)

(97) 天津国美基金销售有限公司

注册地址：天津经济技术开发区第一大街 79 号 MSDC1-28 层 2801

办公地址：北京市朝阳区霄云路 26 号鹏润大厦 B 座 19 层

法定代表人：丁东华

客户服务电话：400-111-0889

网址：[www.gomefund.com](http://www.gomefund.com)

(98) 北京加和基金销售有限公司

注册地址：北京市西城区车公庄大街 4 号 5 号楼 1 层

办公地址：北京市西城区北礼士路甲 129 号

法定代表人：曲阳

客户服务电话：400-600-0030

网址：[www.bzfunds.com](http://www.bzfunds.com)

(99) 济安财富（北京）基金销售有限公司

注册地址：北京市朝阳区太阳宫中路 16 号院 1 号楼 3 层 307

办公地址：北京市朝阳区太阳宫中路 16 号院 1 号楼 3 层 307

法定代表人：杨健

客户服务电话：400-673-7010

网址：[www.jianfortune.com](http://www.jianfortune.com)

(100) 上海万得基金销售有限公司

注册地址：中国（上海）自由贸易试验区福山路 33 号 11 楼 B 座

办公地址：上海市浦东新区福山路 33 号 8 楼

法定代表人：黄伟

客户服务电话：400-821-0203

(101) 凤凰金信（银川）基金销售有限公司

注册地址：宁夏回族自治区银川市金凤区阅海湾中央商务区万寿路142号14层1402

办公地址：北京市朝阳区紫月路18号院朝来高科技产业园凤凰金融18号楼

法定代表人：张旭

客户服务电话：400-8105-919

网址：[www.fengfd.com](http://www.fengfd.com)

(102) 上海汇付基金销售有限公司

注册地址：上海市黄浦区中山南路100号19楼

办公地址：上海市中山南路100号金外滩国际广场19楼

法定代表人：金佶

联系人：陈云卉

客户服务电话：400-821-3999

网址：<https://tty.chinapnr.com>

(103) 上海基煜基金销售有限公司

注册地址：上海市崇明县长兴镇路潘园公路1800号2号楼6153室（上海泰和经济发展区）

办公地址：上海市昆明路518号北美广场A1002室

法定代表人：王翔

客户服务电话：400-820-5369

网址：[www.jiyufund.com.cn](http://www.jiyufund.com.cn)

(104) 上海凯石财富基金销售有限公司

注册地址：上海市黄浦区西藏南路765号602-115室

办公地址：上海黄浦区延安东路一号凯石大厦4楼

法定代表人：陈继武

客户服务电话：400-643-3389

网址：[www.vstonewealth.com](http://www.vstonewealth.com)

(105) 上海攀赢基金销售有限公司

注册地址：上海市闸北区广中西路1207号306室

办公地址：上海市浦东新区陆家嘴银城中路 488 号太平金融大厦 603 室

法定代表人：沈茹意

客户服务电话：021-68889082

网址：[www.pytz.cn](http://www.pytz.cn)

(106) 上海陆金所基金销售有限公司

注册地址：中国（上海）自由贸易试验区陆家嘴环路 1333 号 14 楼 09 单元

办公地址：（上海）自由贸易试验区陆家嘴环路 1333 号 14 楼 09 单元

法定代表人：王之光

客户服务电话：400-821-9031

网址：[www.lufunds.com](http://www.lufunds.com)

(107) 珠海盈米基金销售有限公司

注册地址：珠海市横琴新区宝华路 6 号 105 室-3491

办公地址：广州市海珠区琶洲大道东 1 号保利国际广场南塔 12 楼 B1201-1203

法定代表人：肖雯

客户服务电话：020-89629066

公司网址：[www.yingmi.cn](http://www.yingmi.cn)

(108) 中证金牛（北京）投资咨询有限公司

注册地址：北京市丰台区东管头 1 号 2 号楼 2-45 室

办公地址：北京市宣武门外大街甲 1 号环球财讯中心 A 座 5 层

法定代表人：钱昊旻

客户服务电话：4008-909-998

公司网址：[www.jnlc.com](http://www.jnlc.com)

(109) 北京肯特瑞基金销售有限公司

注册地址：北京市海淀区中关村东路 66 号 1 号楼 22 层 2603-06

办公地址：北京市亦庄经济开发区科创十一街 18 号院

法定代表人：江卉

客户服务电话：400-098-8511（个人业务）、400-088-8816（企业业务）

网址：<http://fund.jd.com>

(110) 北京蛋卷基金销售有限公司

注册地址：北京市朝阳区阜通东大街1号院6号楼2单元21层222507

办公地址：北京市朝阳区阜通东大街望京SOHO T3 A座19层

法定代表人：钟斐斐

客户服务电话：400-159-9288

网址：<http://danjuanapp.com>

(111) 上海华夏财富投资管理有限公司

注册地址：上海市虹口区东大名路687号1幢2楼268室

办公地址：北京市西城区金融大街33号通泰大厦B座8层

法定代表人：毛淮平

客户服务电话：400-817-5666

网址：[www.amcfortune.com](http://www.amcfortune.com)

(112) 阳光人寿保险股份有限公司

注册地址：海南省三亚市迎宾路360-1号三亚阳光金融广场16层

办公地址：北京市朝阳区朝阳门外大街乙12号院1号昆泰国际大厦12层

法定代表人：李科

客服电话：95510

网址：<http://fund.sinosig.com>

(113) 和谐保险销售有限公司

注册地址：北京市朝阳区东三环中路55号楼20层2302

办公地址：北京市朝阳区建外大街6号安邦保险大厦10层

法定代表人：左荣林

客户服务电话：95569

网址：[www.hx-sales.com](http://www.hx-sales.com)

(114) 方德保险代理有限公司

注册地址：北京市东城区东直门南大街3号楼神华国华投资大厦7层711

办公地址：北京市东城区东直门南大街3号楼神华国华投资大厦7层711

法定代表人：林柏均

客服电话：010-64068617

网址：[www.fundsure.cn](http://www.fundsure.cn)

(115) 深圳盈信基金销售有限公司

注册地址：深圳市福田区莲花街道商报东路英龙商务大厦 8 楼 A-1 (811-812)

办公地址：辽宁省大连市中山区海军广场街道人民东路 52 号民生金融中心  
22 楼盈信基金

法定代表人：苗宏升

客户服务电话：4007-903-688

网址：[www.fundying.com](http://www.fundying.com)

(116) 北京植信基金销售有限公司

注册地址：北京市密云县兴盛南路 8 号院 2 号楼 106 室-67

办公地址：北京市朝阳区惠河南路盛世龙源 10 号

法定代表人：于龙

客户服务电话：4006-802-123

网址：[www.zhixin-inv.com](http://www.zhixin-inv.com)

(117) 北京汇成基金销售有限公司

注册地址：北京市海淀区中关村大街 11 号 11 层 1108 号

办公地址：北京市海淀区中关村 e 世界 A 座 1108 室

法定代表人：王伟刚

客户服务电话：400-619-9059

公司网址：[www.hcjijin.com](http://www.hcjijin.com)

(118) 北京创金启富基金销售有限公司

注册地址：北京市西城区白纸坊东街 2 号经济日报社 A 座综合楼 712

办公地址：北京市西城区白纸坊东街 2 号经济日报社 A 座综合楼 712

法定代表人：梁蓉

客户服务电话：400-6262-818

网址：[www.5irich.com](http://www.5irich.com)

(119) 华瑞保险销售有限公司

注册地址：上海市嘉定区南翔镇众仁路 399 号运通星财富广场 1 号楼 B 座 13、  
14 层

办公地址：上海市浦东新区向城路 288 号国华人寿金融大厦 8 层 806

法定代表人：路昊

客户服务电话：4001115818

网址：[www.huaruisales.com](http://www.huaruisales.com)

(120) 和耕传承基金销售有限公司

注册地址：河南自贸试验区郑州片区（郑东）东风南路东康宁街北6号楼5楼503

办公地址：河南自贸试验区郑州片区（郑东）东风南路东康宁街北6号楼5楼503

法定代表人：王旋

客户服务电话：400-0555-671

网址：[www.hgccpb.com](http://www.hgccpb.com)

(121) 北京新浪仓石基金销售有限公司

注册地址：北京市海淀区东北旺西路中关村软件园二期(西扩)N-1、N-2地块新浪总部科研楼5层518室

办公地址：北京市海淀区东北旺西路中关村软件园二期(西扩)N-1、N-2地块新浪总部科研楼5层518室

法定代表人：李昭琛

客户服务电话：010-62675369

网址：[www.xincai.com](http://www.xincai.com)

(122) 大连网金基金销售有限公司

注册地址：辽宁省大连市沙河口区体坛路22号诺德大厦2层202室

办公地址：辽宁省大连市沙河口区体坛路22号诺德大厦2层

法定代表人：樊怀东

客户服务电话：4000-899-100

网址：[www.yibaijin.com](http://www.yibaijin.com)

(123) 海银基金销售有限公司

注册地址：中国（上海）自由贸易试验区银城中路8号402室

办公地址：中国（上海）自由贸易试验区银城中路8号402室

法定代表人：巩巧丽

客户服务电话：400-808-1016

网址：www.fundhaiyin.com

基金管理人可根据有关法律法规的要求，选择其他符合要求的机构代理销售基金，并及时在基金管理人网站公示。

## （二）注册登记机构

名称：诺安基金管理有限公司

住所：深圳市深南大道 4013 号兴业银行大厦 19-20 层

法定代表人：秦维舟

电话：0755-83026688

传真：0755-83026677

## （三）出具法律意见书的律师事务所和经办律师

名称：北京颐合中鸿律师事务所

住所：北京市东城区建国门内大街 7 号光华长安大厦 2 座 1908-1911 室

法定代表人/负责人：付朝晖

电话：010-65178866

传真：010-65180276

经办律师：虞荣方、滑丽蓉

## （四）审计基金财产的会计师事务所和经办注册会计师

名称：毕马威华振会计师事务所（特殊普通合伙）

住所：北京市东城区东长安街 1 号东方广场 E2 座 8 层

执行事务合伙人：邹俊

电话：010-85085000

传真：010-85185111

联系人：左艳霞

经办注册会计师：左艳霞 张婷

#### 四、基金的名称

诺安鸿鑫混合型证券投资基金

#### 五、基金的类型

契约型开放式

#### 六、基金的投资目标

本基金通过对企业基本面全面、深入的研究，持续挖掘具有长期发展潜力和估值优势的上市公司，力争实现基金资产的长期稳定增值。

#### 七、基金的投资范围

本基金的投资范围为国内依法公开发行的 A 股股票（包括主板、中小板、创业板及其他经中国证监会核准上市的股票）、股指期货、债券（包括国债、央行票据、金融债券、企业债券、公司债券、中期票据、短期融资券、超短期融资券、次级债券、政府支持机构债券、地方政府债券、可转换债券、可交换债券及其他经中国证监会允许投资的债券）、货币市场工具以及中国证监会允许基金投资的其他金融工具，但须符合中国证监会的相关规定。

如法律法规或监管机构以后允许基金投资其他品种，基金管理人在履行适当程序后，可以将其纳入投资范围。

基金的投资组合比例为：本基金投资于股票等权益类资产占基金资产的 60%-95%，债券、货币市场工具等固定收益类资产占基金资产的 0%-40%，任何交易日日终在扣除股指期货合约需缴纳的交易保证金后，现金或者到期日在一年以内的政府债券不低于基金资产净值的 5%，其中现金不包括结算备付金、存出保证金和应收申购款等。股指期货的投资比例及限制按照法律法规及中国证监会相关规定执行。

如法律法规或中国证监会变更投资品种的投资比例限制，基金管理人在履行适当程序后，可以调整上述投资品种的投资比例。

#### 八、基金的投资策略

本基金的投资策略包括大类资产配置策略、股票投资策略、债券投资策略、股指期货投资策略四个方面

### 1、大类资产配置策略

本基金贯彻“自上而下”的资产配置策略，通过对宏观经济周期、国家经济政策、证券市场流动性和大类资产相对收益特征等因素的综合分析，在遵守大类资产投资比例限制的前提下进行积极的资产配置，对基金组合中股票、债券、短期金融工具的配置比例进行调整和优化，最优化投资组合的风险调整后收益。本基金在进行资产配置时，将重点考察宏观经济状况、资金流动性、资产估值水平和市场因素四个方面。

#### （1）宏观经济状况

重点关注反映国家经济增长情况及通胀水平的宏观经济指标、财政政策与货币政策、工业企业经营情况等；

#### （2）资金流动性

主要考察货币环境变化对利率、汇率等关键金融变量的影响，关注市场资金在各个资产市场间的流动，包括货币供应量、商业银行信贷、资金流动情况等。

#### （3）资产估值水平

通过对各类资产的相对估值和绝对估值指标的对比分析，寻找相对的估值洼地。

#### （4）市场因素

主要分析反映投资者情绪和市场动量特征等方面的指标来判断未来市场的变化趋势。

### 2、股票投资策略

本基金管理人采取积极的股票选择策略，旨在依托本公司的研究平台，综合采用基本面分析和深入调查研究相结合的研究方法，以“自下而上”的方式精选出具备可持续的竞争优势、杰出的成长潜质、出色的经营管理能力，同时有合理估值的上市公司，构建投资组合。

在股票选择方面，本基金将从上市公司的核心竞争力、盈利能力和盈利质量、公司治理水平和管理层分析、估值水平等方面进行综合评价，精选具有较高投资价值的上市公司。

具体而言，主要考虑的因素包括：

（1）核心竞争力

本基金对公司核心竞争力的考察主要分析公司的品牌优势、销售和其他网络的可复制性、资源优势、技术创新能力和竞争环境等因素。

1) 品牌优势

分析公司是否在所属的行业已经拥有较高的市场份额，是否有良好的市场知名度和较好的品牌效应，是否处于行业龙头地位。

2) 销售和营销网络的可复制性

分析公司在销售渠道及营销网络等方面是否具有竞争对手在中长期时间内难以模仿的显著优势。

3) 资源优势

分析公司是否拥有独特优势的资源，是否在某些领域拥有独占性的优势。

4) 技术创新能力

分析公司的产品自主创新情况、主要产品更新周期、专有技术和专利、对引进技术的吸收和改进能力。

5) 竞争环境

分析公司所在行业的内部竞争格局、公司议价能力、公司规模经济、替代品的威胁和潜在竞争对手进入行业的壁垒等因素。

（2）盈利能力和盈利质量

1) 盈利能力

结合公司所处行业的特点和发展趋势、公司背景，从财务结构、资产质量、业务增长、利润水平、现金流特征等方面考察公司的盈利能力，专注于具有行业领先优势、资产质量良好、盈利能力较强的上市公司。

2) 盈利质量

本基金不仅关注公司的盈利能力，同时也关注公司盈利的质量，包括公司盈利的构成、盈利的主要来源、盈利的可持续性和可预测性、公司的盈利模式和扩张方式等方面。

（3）公司治理水平和管理层分析

1) 公司治理水平分析

清晰、合理的公司治理是公司不断良性发展的基础。本基金主要从股权结构的合理性、控股股东的背景和利益、董事会构成、信息披露的质量和及时性、激励机制的有效性、关联交易的公允性、公司的管理层和股东的利益是否协调和平衡等方面，对公司治理水平进行综合评估。

## 2) 公司管理层分析

公司管理层的素质和能力是决定公司能否良性发展、不断创造领先优势的关键因素。对公司管理团队进行评价，主要考察其过往业绩、诚信记录、经营战略规划和商业计划执行能力等。

## (4) 估值分析

结合公司所处行业的特点及业务模式，运用相对估值指标和绝对估值模型相结合，并通过估值水平的历史纵向比较和与同行业、全市场横向比较，评估上市公司的投资价值和安全边际，选择股价尚未反映内在价值或具有估值提升空间的上市公司。

## 3、债券投资策略

债券组合管理的策略应该是多元化的，其中心是在保持风险在相对低的情况下从全方位的债券投资策略中选取最优的投资想法，其中包括利率方向性判断、相对价值判断、信用利差分析的合理运用。主要包括：

### (1) 买入持有策略

以简单、低成本为原则，挑选符合投资目标要求的债券买入持有，并在到期后滚动投资于新发行的符合目标要求的债券。对执行买入持有策略的债券，应根据评估持有期的总回报水平评估能否满足组合在货币市场投资上的长期期望收益率。

### (2) 债券类属配置策略

根据国债、金融债、企业债等不同债券板块之间的相对投资价值分析，增持价值被相对低估的债券板块，减持价值被相对高估的债券板块，借以取得较高收益。

### (3) 期限配置策略

根据对流动性的要求、市场收益率的波动情况决定采用子弹型策略(Bullet Strategy)、哑铃型策略(Barbell Strategy)或梯形策略(Stair Strategy)，在各期限债券

间进行配置。

期限配置尽量选择在预期市场利率的高点或流动性需求较大的时点到期的债券，以减少因流动性不足导致的可能损失。

通过分析不同期限债券的收益率绝对差额和相对差额，利用均值回归策略或收益率差额预期策略选择合适期限品种投资。

#### （4）久期偏离策略

根据对利率水平的预期，在预期利率下降时，增加组合久期，以较多地获得债券价格上升带来的收益，在预期利率上升时，减小组合久期，以规避债券价格下降的风险。管理人对债券市场收益率变动具有较高把握的预期的情况下，交易头寸投资过程中可以主动采用久期偏离策略，使组合久期较为明显的偏离基准。

#### （5）信用利差策略

企业债与国债的利差曲线理论上受经济波动与企业生命周期影响，相同资信等级的公司债在利差期限结构上服从凸性回归均衡的规律。内外部评级的差别与信用等级的变动会造成相对利差的波动，另外在经济上升或下降的周期中企业债利差将缩小或扩大。基金管理人可以通过对内外部评级、利差曲线研究和经济周期的判断主动采用相对利差交易策略。

#### （6）收益率曲线策略

在确定组合或类属久期后，进一步确定同一债券发行者不同期限债券的相对价值。确定采用哑铃型策略、梯形策略和子弹型策略等，在长期、中期和短期债券间进行配置，以从其相对价格变化中获利。

#### （7）回购放大策略

该策略在资金相对充裕的情况下是风险很低的投资策略。在基础组合的基础上，使用基础组合持有的债券进行回购放大融入短期资金滚动操作，同时选择 3 年以下的银行间品种进行投资以获取骑乘及短期债券与货币市场利率的利差。

#### （8）骑乘策略

骑乘策略是收益率曲线相对稳定的情况下，固定收益投资最为常用的策略，实证分析表明，剩余期限 0-3 年往往是收益率曲线最为陡峭的部分，通过集中持有（通常是放大持有）2-3 年的债券组合在 1 年后卖出可以获得较高的风险调整后收益。骑乘策略单独使用时应保证交易头寸的整体久期近似于基准（基准

为据委托投资期结束的剩余期限）。

#### 4、股指期货投资策略

本基金在股指期货投资中将根据风险管理的原则，以套期保值为目的，在风险可控的前提下，本着谨慎性原则，参与股指期货的投资，以管理投资组合的系统性风险，改善组合的风险收益特性。股指期货的具体投资策略包括：（1）对冲投资组合的系统性风险；（2）有效管理现金流量、降低建仓或调仓过程中的冲击成本等。

### 九、基金的业绩比较基准

沪深 300 指数收益率\*80%+中证全债指数收益率\*20%

沪深 300 指数是由中证指数公司发布，综合反映沪深证券市场整体状况的指数。其选择方法是对样本空间股票在最近一年（新股为上市以来）的日均成交金额由高到低排名，剔除排名后 50%的股票，然后对剩余股票按照日均总市值由高到低进行排名，选取排名在前 300 名的股票作为样本股。中证全债指数是中证指数公司编制的综合反映银行间债券市场和沪深交易所债券市场的跨市场债券指数，该指数的样本由银行间市场和沪深交易所市场的国债、金融债券及企业债券组成。该指数的一个重要特点在于对异常价格和无价情况下使用了模型价，能更为真实地反映债券的实际价值和收益率特征。基于本基金的投资范围和投资比例限制，选用上述业绩比较基准能够忠实反映本基金的风险收益特征。

如果今后法律法规发生变化，或者有其他代表性更强、更科学客观的业绩比较基准适用于本基金时，经基金管理人和基金托管人协商一致后，本基金可以在报中国证监会备案后变更业绩比较基准并及时公告，无需召开持有人大会审议。

### 十、基金的风险收益特征

本基金属于混合型基金，预期风险与收益低于股票型基金，高于债券型基金与货币市场基金。

### 十一、基金投资组合报告

本投资组合报告所载数据截止日为 2020 年 3 月 31 日，本报告中所列财务数

据未经审计。

（一）报告期末基金资产组合情况

序号	项目	金额（元）	占基金总资产的比例（%）
1	权益投资	72,307,875.57	68.88
	其中：股票	72,307,875.57	68.88
2	基金投资	-	-
3	固定收益投资	-	-
	其中：债券	-	-
	资产支持证券	-	-
4	贵金属投资	-	-
5	金融衍生品投资	-	-
6	买入返售金融资产	-	-
	其中：买断式回购的买入返售金融资产	-	-
7	银行存款和结算备付金合计	32,628,774.21	31.08
8	其他资产	45,381.24	0.04
9	合计	104,982,031.02	100.00

（二）报告期末按行业分类的股票投资组合

1.报告期末按行业分类的境内股票投资组合

代码	行业类别	公允价值（元）	占基金资产净值比例（%）
A	农、林、牧、渔业	-	-
B	采矿业	2,824,710.00	2.71
C	制造业	22,439,646.12	21.52
D	电力、热力、燃气及水生产和供应业	-	-
E	建筑业	2,587,436.00	2.48
F	批发和零售业	19,147.31	0.02
G	交通运输、仓储和邮政业	1,012,062.00	0.97
H	住宿和餐饮业	-	-
I	信息传输、软件和信息技术服务业	3,975,413.54	3.81
J	金融业	36,030,545.60	34.55
K	房地产业	1,705,820.00	1.64
L	租赁和商务服务业	853,440.00	0.82
M	科学研究和技术服务业	859,655.00	0.82
N	水利、环境和公共设施管理业	-	-
O	居民服务、修理和其他服务业	-	-
P	教育	-	-

Q	卫生和社会工作	-	-
R	文化、体育和娱乐业	-	-
S	综合	-	-
	合计	72,307,875.57	69.34

（三）报告期末按公允价值占基金资产净值比例大小排序的前十名股票投资明细

序号	股票代码	股票名称	数量（股）	公允价值（元）	占基金资产净值比例（%）
1	601318	中国平安	135,000	9,337,950.00	8.95
2	600519	贵州茅台	6,500	7,221,500.00	6.93
3	600036	招商银行	177,300	5,723,244.00	5.49
4	600276	恒瑞医药	40,100	3,690,403.00	3.54
5	688111	金山办公	14,659	3,095,394.44	2.97
6	601166	兴业银行	188,500	2,999,035.00	2.88
7	600887	伊利股份	78,700	2,349,982.00	2.25
8	600030	中信证券	102,000	2,260,320.00	2.17
9	601328	交通银行	356,100	1,837,476.00	1.76
10	600016	民生银行	321,700	1,836,907.00	1.76

（四）报告期末按债券品种分类的债券投资组合

本基金本报告期末未持有债券。

（五）报告期末按公允价值占基金资产净值比例大小排序的前五名债券投资明细

本基金本报告期末未持有债券。

（六）报告期末按公允价值占基金资产净值比例大小排序的前十名资产支持证券投资明细

本基金本报告期末未持有资产支持证券。

（七）报告期末按公允价值占基金资产净值比例大小排序的前五名贵金属投资明细

本基金本报告期末未持有贵金属。

（八）报告期末按公允价值占基金资产净值比例大小排序的前五名权证投资明细

本基金本报告期末未持有权证。

## （九）报告期末本基金投资的股指期货交易情况说明

### 1、报告期末本基金投资的股指期货持仓和损益明细

本基金本报告期末未投资股指期货。

### 2、本基金投资股指期货的投资政策

本基金本报告期末未投资股指期货。

## （十）报告期末本基金投资的国债期货交易情况说明

### 1、本期国债期货投资政策

本基金本报告期末未投资国债期货。

### 2、报告期末本基金投资的国债期货持仓和损益明细

本基金本报告期末未投资国债期货。

### 3、本期国债期货投资评价

本基金本报告期末未投资国债期货。

## （十一）投资组合报告附注

1、本基金本报告期投资的前十名证券的发行主体,除招商银行、民生银行外,本报告期没有出现被监管部门立案调查的情形,也没有出现在报告编制日前一年内受到公开谴责、处罚的情形。

2019年7月8日,全国银行间同业拆借中心对招商银行发出了通报批评。主要原因是,2019年7月2日,招商银行在银行间债券回购市场达成DR001为0.09%的异常利率交易,为银行交易员操作失误所致。全国银行间同业拆借中心现对招商银行进行通报批评,要求其加强风险控制和内部管理,并暂停招商银行相关交易员的银行间本币市场交易员资格1年。

截至本报告期末,招商银行(600036)为本基金前十大重仓股。从投资的角度看,我们认为上述行政监管措施并不影响公司的长期竞争力。因此本基金继续持有招商银行。本基金对该股票的投资符合法律法规和公司制度。

2020年2月10日,中国民生银行股份有限公司收到中国人民银行出具的《银罚字【2020】1号》的相关处罚:1.未按规定履行客户身份识别义务;2.未按规定保存客户身份资料和交

易记录；3. 未按规定报送大额交易报告和可疑交易报告；4. 与身份不明的客户进行交易。

截至本报告期末，民生银行（600016）为本基金前十大重仓股。我们相信公司会严格整顿并改正上述不规范经营行为。从投资角度，公司PB估值较低，也具备长期竞争力，本基金对该股票的投资符合法律法规和公司制度。

## 2、基金投资的前十名股票超出基金合同规定的备选股票库情况的说明

本基金投资的前十名股票中，没有投资于超出基金合同规定备选股票库之外的股票。

## 3、其他资产构成

序号	名称	金额（元）
1	存出保证金	27,461.86
2	应收证券清算款	-
3	应收股利	-
4	应收利息	6,560.45
5	应收申购款	11,358.93
6	其他应收款	-
7	待摊费用	-
8	其他	-
9	合计	45,381.24

### （十二）报告期末持有的处于转股期的可转换债券明细

本基金本报告期末未持有处于转股期的可转换债券。

### （十三）报告期末前十名股票中存在流通受限情况的说明

序号	股票代码	股票名称	流通受限部分的公允价值(元)	占基金资产净值比例(%)	流通受限情况说明
1	688111	金山办公	3,095,394.44	2.97	新股流通受限

### （十四）投资组合报告附注的其他文字描述部分

由于四舍五入原因，分项之和与合计可能有尾差。

## 十二、基金的业绩

本基金的过往业绩不代表未来表现。

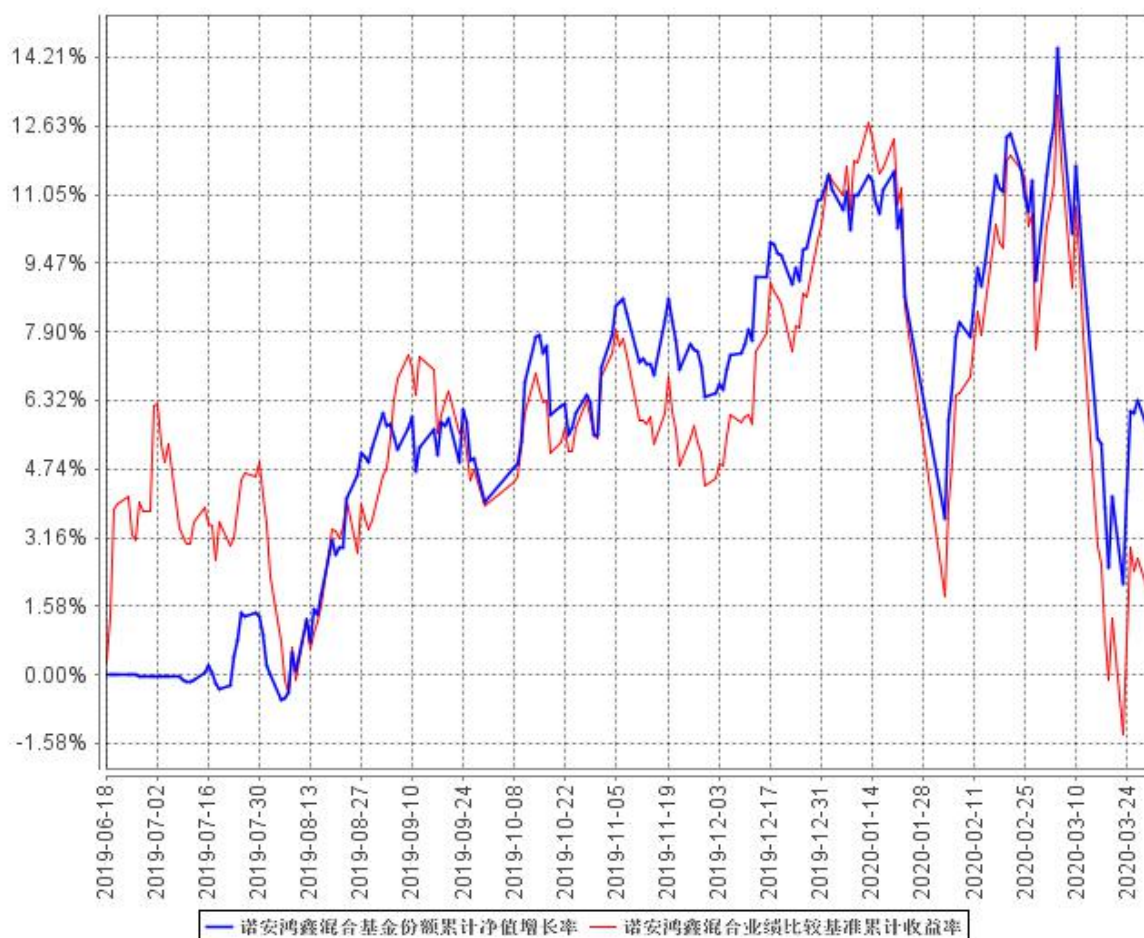
（一）本基金自基金合同生效以来各阶段基金份额净值增长率与同期业绩基

准收益率比较表

阶段	份额净值增长率①	份额净值增长率标准差②	业绩比较基准收益率③	业绩比较基准收益率标准差④	①-③	②-④
2019.6.18~2019.12.31	10.94%	0.51%	10.32%	0.70%	0.62%	-0.19%
2020.1.1~2020.3.31	-4.76%	1.29%	-7.39%	1.55%	2.63%	-0.26%
2019.6.18~2020.3.31	5.66%	0.82%	2.17%	1.03%	3.49%	-0.21%

注：2019年6月18日（含当日）起，原“诺安鸿鑫保本证券投资基金”转型为本基金，转型后，本基金的业绩比较基准为：沪深300指数收益率\*80%+中证全债指数收益率\*20%。

（二）自基金合同生效以来基金份额累计净值增长率变动及其与同期业绩比较基准收益率变动的比较



注：①2019年6月18日（含当日）起，原“诺安鸿鑫保本证券投资基金”转型为本基金。

②本基金的建仓期为6个月，建仓期结束时各项资产配置比例符合合同约定。

### 十三、基金的费用与税收

#### （一）基金的费用种类

- 1、基金管理人的管理费；
- 2、基金托管人的托管费；
- 3、《基金合同》生效后与基金相关的信息披露费用；
- 4、《基金合同》生效后与基金相关的会计师费（含审计费）、律师费和仲裁费、诉讼费；
- 5、基金份额持有人大会费用；
- 6、基金的证券、期货交易费用；
- 7、基金的银行汇划费用；
- 8、基金的账户开户费用、账户维护费用；
- 9、按照国家有关规定和《基金合同》约定，可以在基金财产中列支的其他费用。

#### （二）与基金运作相关的费用

##### 1、基金管理人的管理费

本基金的管理费按前一日基金资产净值的 1.5%年费率计提。管理费的计算方法如下：

$$H=E \times 1.5\% \div \text{当年天数}$$

H 为每日应计提的基金管理费

E 为前一日的基金资产净值

基金管理费每日计提，按月支付。由基金管理人向基金托管人发送基金管理费划付指令，经基金托管人复核后于次月首日起 2 个工作日内从基金财产中一次性支付给基金管理人。

若遇法定节假日、休息日或不可抗力致使无法按时支付的，顺延至法定节假日、休息日结束之日起 2 个工作日内或不可抗力情形消除之日起 2 个工作日内支付。

##### 2、基金托管人的托管费

本基金的托管费按前一日基金资产净值的 0.25%的年费率计提。托管费的计

算方法如下：

$$H = E \times 0.25\% \div \text{当年天数}$$

H 为每日应计提的基金托管费

E 为前一日的基金资产净值

基金托管费每日计提，按月支付。由基金管理人向基金托管人发送基金托管费划付指令，基金托管人复核后于次月首日起 2 个工作日内从基金财产中一次性支付给基金托管人。

若遇法定节假日、休息日或不可抗力致使无法按时支付的，顺延至法定节假日、休息日结束之日起 2 个工作日内或不可抗力情形消除之日起 2 个工作日内支付。

上述“一、基金费用的种类”中第 3—9 项费用，根据有关法规及相应协议规定，按费用实际支出金额列入当期费用，由基金托管人从基金财产中支付。

### （三）与基金销售相关的费用

#### 1、基金份额的申购费用

本基金在申购时收取申购费用，申购费率随申购金额的增加而递减，具体费率如下：

申购金额（M）	申购费率
M < 100 万元	1.5%
100 万元 ≤ M < 200 万元	1.0%
200 万元 ≤ M < 500 万元	0.6%
M ≥ 500 万元	1000 元/每笔

本基金的申购费用由基金申购人承担，不列入基金财产，主要用于本基金的市场推广、销售、注册登记等各项费用。

#### 2、赎回费用

投资人在赎回基金份额时，应交纳赎回费，赎回费用由赎回基金份额的基金份额持有人承担。赎回费率随赎回基金份额持有年份的增加而递减，具体费率如下：具体费率如下：

持有期限（N）	赎回费率
T < 7 日	1.5%

7日 $\leq$ T<30日	0.75%
30日 $\leq$ T<1年	0.5%
1年 $\leq$ N<2年	0.25%
N $\geq$ 2年	0

注：1年指365天

本基金对持有期限少于30日的投资人收取的赎回费全额计入基金财产；对持有期限长于30日但少于3个月的投资人收取的赎回费的75%计入基金财产；对持有期限长于3个月但少于6个月的投资人收取的赎回费的50%计入基金财产；对持续持有期长于6个月的投资人收取的赎回费的25%计入基金财产。未计入基金财产的部分用于支付登记费和其他必要的手续费。

3、基金管理人可以在基金合同约定的范围内调整费率或收费方式，并最迟应于新的费率或收费方式实施日前依照《信息披露办法》的有关规定在指定媒介上公告。

4、基金管理人可以在不违反法律法规规定及基金合同约定的情形下根据市场情况制定基金促销计划，针对以特定交易方式(如网上交易、电话交易等)等进行基金交易的投资人定期或不定期地开展基金促销活动。在基金促销活动期间，经与相关代销机构协商一致并按相关监管部门要求履行必要手续后，基金管理人可以适当调低基金申购费率和基金赎回费率。

5、当本基金发生大额申购或赎回情形时，基金管理人可以采用摆动定价机制，以确保基金估值的公平性。具体处理原则与操作规范遵循相关法律法规以及监管部门、自律规则的规定。

#### （四）不列入基金费用的项目

下列费用不列入基金费用：

- 1、基金管理人和基金托管人因未履行或未完全履行义务导致的费用支出或基金财产的损失；
- 2、基金管理人和基金托管人处理与基金运作无关的事项发生的费用；
- 3、《基金合同》生效前的相关费用；
- 4、其他根据相关法律法规及中国证监会的有关规定不得列入基金费用的项目。

## （五）基金税收

本基金运作过程中涉及的各项纳税主体，其纳税义务按国家税收法律、法规执行。基金财产投资的相关税收，由基金份额持有人承担，基金管理人或者其他扣缴义务人按照国家有关税收征收的规定代扣代缴。

## 十四、对招募说明书本次更新部分的说明

本招募说明书（更新）依据《中华人民共和国证券投资基金法》、《公开募集证券投资基金运作管理办法》、《公开募集开放式证券投资基金流动性风险管理规定》、《证券投资基金销售管理办法》、《公开募集证券投资基金信息披露管理办法》及其它有关法律法规的要求，对本基金管理人于2020年6月1日刊登的《诺安鸿鑫混合型证券投资基金招募说明书》进行了更新，主要更新的内容如下：

1、在“重要提示”中，补充了基金会合同生效的日期，更新了本招募说明书（更新）所载内容截止日期、有关财务数据和净值表现截止日期。

2、在“第三部分 基金管理人”中，更新了证券投资基金管理情况、基金管理人的风险管理体系与内部控制制度的信息。

3、在“第五部分 相关服务机构”中，更新了基金销售机构的信息。

4、在“第八部分 基金份额的申购与赎回”中，更新了“十三、基金转换”的信息。

5、在“第九部分 基金的投资”中，更新了“八、基金投资组合报告”，投资组合报告数据截止日期为2020年3月31日。

6、在“第十部分 基金的业绩”中，更新了本基金自基金合同的生效以来基金份额净值增长率与同期业绩基准收益率比较表以及本基金累计净值增长率与业绩比较基准收益率的历史走势对比图。

7、在“第二十二部分 其他应披露事项”中，更新了本基金的相关公告。

## 十五、签署日期

2020年6月18日

以上内容仅为摘要，须与本招募说明书（更新）正文所载之详细资料一并阅

读。

诺安基金管理有限公司

2020年6月24日