

泰达宏利绩优增长灵活配置混合型证券投资 基金更新招募说明书摘要

基金管理人：泰达宏利基金管理有限公司

基金托管人：中国银行股份有限公司

重要提示

本基金于2018年4月12日经中国证监会证监许可[2018]663号文注册。本基金合同于2018年6月13日生效。

本基金管理人保证招募说明书的内容真实、准确、完整。

本招募说明书经中国证监会注册，但中国证监会对本基金募集的注册，并不表明其对本基金的投资价值和市场前景作出实质性判断或保证，也不表明投资于本基金没有风险。

投资有风险，投资人认购（或申购）基金时应认真阅读本招募说明书。

基金管理人管理的其他基金的业绩不构成对本基金业绩表现的保证。

基金管理人依照恪尽职守、诚实信用、谨慎勤勉的原则管理和运用基金财产，但不保证投资基金一定盈利，也不保证最低收益。

本基金投资于证券市场，基金净值会因为证券市场波动等因素产生波动，投资者在投资本基金前，应全面了解本基金的产品特性，充分考虑自身的风险承受能力，理性判断市场，并承担基金投资中出现的各类风险，包括：因政治、经济、社会等环境因素对证券价格产生影响而形成的系统性风险；个别证券特有的非系统性风险；由于基金投资人连续大量赎回基金产生的流动性风险；基金管理人在基金管理实施过程中产生的基金管理风险；本基金的特定风险等。

本基金可投资中小企业私募债券，当基金所投资的中小企业私募债券之债务人出现违约，或在交易过程中发生交收违约，或由于中小企业私募债券信用质量降低导致价格下降等，可能造成基金财产损失。此外，受市场规模及交易活跃程度的影响，中小企业私募债券可能无法在同一价格水平上进行较大数量的买入或卖出，存在一定的流动性风险，从而对基金收益造成影响。

本基金可投资于股指期货，当基金所投资的股指期货主要被用来套期保值时，可能产生的投资风险主要为股指期货合约与标的指数价格波动不一致而遭受基差风险。同时在股指期货投资过程中还面对卖空风险（同时持有多头和空头头寸的方式导致本基金存在在特定市场情况下跑不赢普通偏股型基金的风险，同时有可能导致持有本基金在特殊情况下比持有普通偏股型基金蒙受更大

损失）、杠杆风险（因股指期货采用保证金交易而存在杠杆，基金财产可能因此产生更大的收益波动）、平仓风险（在某些市场情况下，基金财产可能会难以或无法将持有的未平仓合约平仓）等风险。

本基金可投资资产支持证券，资产支持证券具有一定的价格波动风险、流动性风险、信用风险等风险。

本基金为混合型基金，其预期风险和预期收益低于股票型基金，高于债券型基金和货币市场基金。

基金的过往业绩并不预示其未来表现。

本基金单一投资者持有份额集中度不得达到或者超过50%，但因其他投资者赎回使得单一投资者持有份额集中度被动达到或超过50%的除外。

投资者在进行投资决策前，请仔细阅读本基金的招募说明书、基金合同、基金产品资料概要等信息披露文件，自主判断基金的投资价值，自主做出投资决策，自行承担投资风险。

本更新招募说明书所载内容截止日为2020年6月13日，有关财务数据和净值表现截止日为2020年3月31日。财务数据未经审计。

本基金约定的基金产品资料概要编制、披露与更新要求，自《信息披露办法》实施之日起一年后开始执行。

一、基金管理人

一、基金管理人概况

名称：泰达宏利基金管理有限公司

设立日期：2002年6月6日

住所：北京市朝阳区针织路23号楼中国人寿金融中心6层02-07单元

办公地址：北京市朝阳区针织路23号楼中国人寿金融中心6层02-07单元

法定代表人：弓劲梅

组织形式：有限责任公司

信息披露联系人：聂志刚

联系电话：010-66577678

注册资本：一亿八千万元人民币

股权结构：天津市泰达国际控股（集团）有限公司：51%；宏利投资管理（香港）有限公司：49%

泰达宏利基金管理有限公司原名湘财合丰基金管理有限公司、湘财荷银基金管理有限公司、泰达荷银基金管理有限公司，成立于2002年6月，是中国首批合资基金管理公司之一。截至目前，公司管理着包括泰达宏利价值优化型系列基金、泰达宏利行业精选混合型证券投资基金、泰达宏利风险预算混合型证券投资基金、泰达宏利货币市场基金、泰达宏利效率优选混合型证券投资基金（LOF）、泰达宏利首选企业股票型证券投资基金、泰达宏利市值优选混合型证券投资基金、泰达宏利集利债券型证券投资基金、泰达宏利品质生活灵活配置混合型证券投资基金、泰达宏利红利先锋混合型证券投资基金、泰达宏利沪深300指数增强型证券投资基金、泰达宏利领先中小盘混合型证券投资基金、泰达宏利聚利债券型证券投资基金（LOF）、泰达宏利中证500指数增强型证券投资基金（LOF）、泰达宏利逆向策略混合型证券投资基金、泰达宏利宏达混合型证券投资基金、泰达宏利淘利债券型证券投资基金、泰达宏利转型机遇股票型证券投资基金、泰达宏利改革动力量化策略灵活配置混合型证券投资基金、泰达宏利创盈灵活配置混合型证券投资基金、泰达宏利复兴伟业灵活配置混合型证券投资基金、泰达宏利新起点灵活配置混合型证券投资基金、泰达宏利蓝筹价值混合型证券投资基金、泰达宏利新思路灵活配置混合型证券投资基金、泰达宏利创益灵活配置混合型证券投资基金、泰达宏利活期友货币市场基金、泰达宏利同顺大数据量化优选灵活配置混合型证券投资基金、泰达宏利汇利债券型证券投资基金、泰达宏利量化增强股票型证券投资基金、泰达宏利定宏混合型证券投资基金、泰达宏利创金灵活配置混合型证券投资基金、泰达宏利睿智稳健灵活配置混合型证券投资基金、泰达宏利京元宝货币市场基金、泰达宏利纯利债券型证券投资基金、泰达宏利溢利债券型证券投资基金、泰达宏利恒利债券型证券投资基金、泰达宏利睿选稳健灵活配置混合型证券投资基金、泰达宏利启富灵活配置混合型证券投资基金、泰达宏利业绩驱动量化股票型证券投资基金、泰达宏利全能优选混合型基金中基金（FOF）、泰达宏利交利3个月定期开放债券型发起式证券投资基金、泰达宏利金利3个月定期开放债券型发起式证券投

资基金、泰达宏利绩优增长灵活配置混合型证券投资基金、泰达宏利泽利3个月定期开放债券型发起式证券投资基金、泰达宏利泰和平衡养老目标三年持有期混合型基金中基金（FOF）、泰达宏利印度机会股票型证券投资基金（QDII）、泰达宏利鑫利半年定期开放债券型证券投资基金、泰达宏利永利债券型证券投资基金、泰达宏利品牌升级混合型证券投资基金、泰达宏利消费行业量化精选混合型证券投资基金、泰达宏利中证主要消费红利指数型证券投资基金、泰达宏利养老目标日期2040三年持有期混合型发起式基金中基金（FOF）、泰达宏利泰和稳健养老目标一年持有期混合型基金中基金（FOF）在内的五十多只证券投资基金。

（二）主要人员情况

1、董事会成员基本情况

弓劲梅女士，董事长。拥有天津南开大学经济学博士学位。曾担任天津信托有限责任公司研究员，天弘基金管理有限公司高级研究员，天津泰达投资控股有限公司高级项目经理，天津市泰达国际控股（集团）有限公司融资与风险管理部副部长。现任天津市泰达国际控股（集团）有限公司资产管理部部长。

杜汶高先生，董事。毕业于美国卡内基梅隆大学，持有数学及管理科学学士学位，现为宏利投资管理（亚洲）总裁兼亚洲区主管及宏利投资管理（香港）有限公司董事，掌管亚洲及日本的投资事务，专责管理宏利于区内不断壮大的资产，并确保公司的投资业务符合监管规定。出任现职前，杜先生掌管宏利于亚洲区（香港除外）的投资事务。2001年至2004年，负责波士顿领导机构息差产品的开发工作。杜先生于2001年加入宏利，之前任职于一家环球评级机构，曾获派驻纽约、伦敦及悉尼担任杠杆融资及资产担保证券等不同部门的主管，拥有二十多年的资本市场经验。

杨雪屏女士，董事。拥有天津大学工科学士和中国人民大学新闻学硕士学位。1995年至2003年曾在天津青年报社、经济观察报社、滨海时报社等报社担任记者及编辑；2003年至2012年就职于天津泰达投资控股有限公司办公室秘书科；自2012年至今就职于天津市泰达国际控股（集团）有限公司，曾担任资产管理部高级项目经理，现任综合办公室副主任。

刁锋先生，董事。拥有南开大学经济学学士、经济学硕士及经济学博士学

位。曾担任天津北方国际信托股份有限公司交易员、信托经理，渤海财产保险股份有限公司资金运用部部门总助，天津泰达投资控股有限公司高级项目经理。现任天津市泰达国际控股（集团）有限公司财务部部长，渤海证券股份有限公司、渤海财产保险股份有限公司及天津信托有限责任公司董事等职。

陈展宇先生，董事，拥有美国宾夕法尼亚大学沃顿商学院经济学理学学士学位，现任宏利投资管理（香港）有限公司亚洲区机构投资业务部主管，兼任北亚区财富及资产管理部主管（日本除外）。加入宏利前，陈展宇先生曾先后任职于怡富基金有限公司、时佳达投资管理（亚洲）有限公司、高盛（亚洲）资产管理部、源富资产管理（亚洲）有限公司等。陈先生持有特许金融分析师执照。

张凯女士，董事，拥有美国曼荷莲学院经济学学士、美国哥伦比亚大学工商管理硕士学位。现任中宏人寿保险有限公司首席执行官和总经理。出任现职前，张凯女士曾担任花旗中国副行长、零售金融业务总裁。加入花旗前，张凯女士曾担任麦肯锡管理咨询公司顾问以及华信惠悦咨询公司的精算分析师。张凯女士在北美和亚洲金融业拥有20多年的经验。

何自力先生，独立董事，1982年毕业于南开大学，经济学博士。1975年至1978年，于宁夏国营农场和工厂务农和做工；1982年至1985年，于宁夏自治区党务从事教学和科研工作；1988年至今任职于南开大学，历任经济学系系主任、经济学院副院长，担任教授、博士生导师；兼任中国经济发展研究会副会长和秘书长、天津经济学会副会长；2002年1月至7月在美国加利福尼亚大学伯克利分校作访问学者。

张建强先生，独立董事。二级律师，南开大学法学学士、国际经济法硕士。曾担任天津市高级人民法院法官。现任天津建嘉律师事务所主任，天津仲裁委员会仲裁员，天津市律师协会理事，担任天津市政府、河西区政府、北辰区政府，多家银行和非银行金融机构法律顾问，万达、招商、保利等房地产企业法律顾问，以及天津物产集团等大型国有企业的法律顾问等职。主要业务领域：金融、房地产、公司、投资。

查卡拉·西索瓦先生，独立董事。拥有艾戴克高等商学院（北部）工商管理学士、法国金融分析学院财务分析学位、芝加哥商学院工商管理学硕士等学

位。曾担任欧洲联合银行（巴黎）组合经理助理、组合经理，富达管理与研究有限公司（东京）高级分析师，NatWest Securities Asia亚洲运输研究负责人，Credit Lyonnais International Asset Management研究部主管、高级分析师，Comgest远东有限公司董事总经理、基金经理及董事。现任Jayu Ltd. 负责人。

樸睿波先生，独立董事。拥有美国西北大学经济学学士、美国西北大学凯洛格管理学院管理学硕士、美国西北大学凯洛格管理学院金融学博士等学位。曾担任联邦储备系统管理委员会金融经济师，芝加哥商业交易所高级金融经济师，Ennis Knupp & Associates合伙人、研究主管，Martingale资产管理公司（波士顿）董事，Commerz 国际资本管理（CICM）（德国）联合首席执行官/副执行董事，德国商业银行（英国）资产管理部门董事总经理。现任上海交通大学高级金融学院实践教授。

2、监事会成员基本情况

许宁先生，监事长。毕业于南开大学，经济学硕士。1991年至2008年任职于天津市劳动和社会保障局；2008年加入天津市泰达国际控股（集团）有限公司，担任党委委员、董事会秘书、综合办公室主任。

吴纪泽先生，监事。毕业于新南威尔士大学（澳大利亚悉尼），商学硕士（金融专业）。现任宏利投资管理公司（香港）北亚区投资业务部业务伙伴关系管理总监。曾任宏利投信（台湾）产品开发部襄理、宏利投信（台湾）产品开发部副理、宏利投资管理公司（香港）北亚区投资业务部业务发展高级经理、业务伙伴关系管理副总监等职。加入宏利前，吴纪泽先生曾先后任职于台湾龙扬资产管理、台湾宝来金融集团、AIG投资管理等。吴纪泽先生在跨国资产管理公司和投资银行积累了十六年的跨境战略发展、产品开发与咨询以及市场研究经验。

李讯先生，职工监事。毕业于北京大学，计算机科学与技术专业硕士。曾担任嘉实基金管理有限公司信息技术部研发工程师、泰康资产管理有限责任公司风险管理部高级风险总监。2016年4月加入泰达宏利基金管理有限公司，任风险控制与基金评估部总经理。

安宝华先生，职工监事。毕业于北京大学，会计学硕士。曾担任中国工商

银行总行资产托管部担任全球托管运营团队主管。2016年7月加入泰达宏利基金管理有限公司，任产品开发部副总经理(主持工作)。

3、高级管理人员基本情况

弓劲梅女士，董事长。简历同上。

傅国庆先生，总经理。毕业于南开大学和美国罗斯福大学，获文学学士和工商管理硕士学位，北京大学国家发展研究院EMBA。1993年至2006年就职于北方国际信托股份有限公司，从事信托业务管理工作，期间曾任办公室主任、研发部经理、信托业务总部总经理、董事会秘书、以及公司副总经理。2006年9月起任泰达宏利基金管理有限公司财务总监；2007年1月起任公司副总经理兼财务总监；2019年6月起任公司副总经理兼财务总监、首席信息官；2019年8月起代理公司总经理；2020年5月起任公司总经理。

刘晓玲女士，副总经理，毕业于河北大学，获经济学学士学位。2002年9月至2011年7月就职于博时基金管理有限公司，任零售业务部渠道总监；2011年7月至2013年9月任富国基金管理有限公司零售业务部负责人；2013年9月至2015年4月任泰康资产管理有限责任公司公募事业部市场总监；2015年4月加入融通基金管理有限公司，2015年9月至2018年7月任融通基金管理有限公司副总经理；2018年8月加入泰达宏利基金管理有限公司，2018年9月起任泰达宏利基金管理有限公司副总经理。

聂志刚先生，督察长。毕业于复旦大学，获经济学学士、法律硕士学位。2004年12月至2007年5月就职于中国证监会上海监管局；2007年5月至2010年5月任中银基金管理有限公司法律合规部部门总经理；2010年5月至2011年5月任富国基金管理有限公司监察稽核部部门总经理；2011年5月至2013年5月任中海基金管理有限公司风险管理部部门总经理兼风控总监；2013年5月至2015年9月任太平洋保险集团有限公司集团审计中心投资条线首席审计师；2015年9月至2017年10月任银河期货有限公司首席风险官；2017年10月至2018年8月任天风期货股份有限公司首席风险官。2018年8月加入泰达宏利基金管理有限公司，2018年11月起任公司督察长。

4、本基金基金经理

吴华先生:北京大学金融学硕士；2004年6月至2006年3月就职于易方达基金

管理有限公司，担任宏观策略分析员职务；2006年4月至2011年4月就职于中国国际金融有限公司，先后就职于研究部、资产管理部，担任经理、副总经理等职位；2011年5月加入泰达宏利基金管理有限公司，历任国际投资部副总经理、首席策略分析师，现任基金经理；2014年3月25日至今担任泰达宏利效率优选混合型证券投资基金基金经理；2015年4月21日至今担任泰达宏利复兴伟业灵活配置混合型证券投资基金基金经理；2018年6月13日至今担任泰达宏利绩优增长灵活配置混合型证券投资基金基金经理；具备16年证券从业经验，16年证券投资基金管理经验，具有基金从业资格。

5、投资决策委员会

投资决策委员会成员由公司总经理傅国庆、投资副总监刘欣、研究部总监张勋、资深基金经理吴华、基金经理兼首席策略分析师庄腾飞、基金经理傅浩、基金经理李祥源、基金经理杜磊、高级信用分析师曾蕙桐。督察长聂志刚列席会议。

投资决策委员会根据决策事项，可分类为固定收益类事项、权益类事项、其它事项：

- (1) 固定收益类事项由傅国庆、傅浩、李祥源、杜磊、曾蕙桐表决。
- (2) 权益类事项由傅国庆、刘欣、张勋、吴华、庄腾飞表决。
- (3) 其它事项由全体成员参与表决。

6、上述人员之间不存在亲属关系。

三、基金管理人的职责

1、依法募集资金，办理或者委托经中国证监会认定的其他机构代为办理基金份额的发售、申购、赎回和登记事宜；

2、办理本基金备案手续；

3、对所管理的不同基金财产分别管理、分别记账，进行证券投资；

4、按照基金合同的约定确定基金收益分配方案，及时向基金份额持有人分配收益；

5、进行基金会计核算并编制基金财务会计报告；

6、编制季度报告、中期报告和年度报告；

7、计算并公告基金净值信息，确定基金份额申购、赎回价格；

-
- 8、办理与基金资产管理业务活动有关的信息披露事项；
 - 9、按照规定召集基金份额持有人大会；
 - 10、保存基金资产管理业务活动的记录、账册、报表和其他相关资料；
 - 11、以基金管理人名义，代表基金份额持有人利益行使诉讼权利或者实施其他法律行为；
 - 12、有关法律、行政法规和中国证监会规定的其他职责。

四、基金管理人承诺

1、基金管理人承诺不从事违反《中华人民共和国证券法》（以下简称“《证券法》”）的行为，并承诺建立健全内部控制制度，采取有效措施，防止违反《证券法》行为的发生。

2、基金管理人承诺不从事违反《基金法》的行为，并承诺建立健全内部风险控制制度，采取有效措施，防止下列行为的发生：

- （1）将其固有财产或者他人财产混同于基金资产从事证券投资；
- （2）不公平地对待其管理的不同基金资产；
- （3）承销证券；
- （4）违反规定向他人贷款或者提供担保；
- （5）从事可能使基金财产承担无限责任的投资；
- （6）法律、行政法规和中国证监会规定禁止的其他行为。

3、基金管理人承诺不从事证券法规规定禁止从事的其他行为。

4、基金管理人承诺加强人员管理，强化职业操守，督促和约束员工遵守国家有关法律、法规、规章及行业规范，诚实信用、勤勉尽责，不从事以下活动：

- （1）越权或违规经营；
- （2）违反基金合同或托管协议；
- （3）故意损害基金份额持有人或其他基金相关机构的合法权益；
- （4）在包括向中国证监会报送的资料中进行虚假信息披露；
- （5）拒绝、干扰、阻挠或严重影响中国证监会依法监管；
- （6）玩忽职守、滥用职权，不按照规定履行职责；
- （7）违反法律法规的规定，泄露在任职期间知悉的有关证券、基金的商业

秘密、尚未依法公开的基金投资内容、基金投资计划等信息，或泄露因职务便利获取的未公开信息、利用该信息从事或者明示、暗示他人从事相关的交易活动；

(8) 除按本公司制度进行基金运作投资外，直接或间接进行其他股票投资；

(9) 协助、接受委托或以其他任何形式为其他组织或个人进行证券交易；

(10) 违反证券交易场所业务规则，利用对敲、对倒、倒仓等手段操纵市场价格，扰乱市场秩序；

(11) 贬损同行，以提高自己；

(12) 在公开信息披露和广告中故意含有虚假、误导、欺诈成分；

(13) 以不正当手段谋求业务发展；

(14) 有悖社会公德，损害证券投资基金人员形象；

(15) 其他法律、行政法规禁止的行为。

5、基金经理承诺

(1) 依照有关法律法规和基金合同的规定，本着勤勉谨慎的原则为基金份额持有人谋取最大利益；

(2) 不利用职务之便为自己、受雇人或任何第三者谋取利益；

(3) 不泄露在任职期间知悉的有关证券、基金的商业秘密，尚未依法公开的基金投资内容、基金投资计划等信息或利用该信息从事或者明示、暗示他人从事相关的交易活动；

(4) 不以任何形式为其他组织或个人进行证券交易。

五、基金管理人的内部控制制度

1、内部控制的原则

(1) 全面性原则：内部控制必须覆盖公司的所有部门和岗位，渗透各项业务过程和业务环节；

(2) 独立性原则：设立独立的监察稽核与风险管理部，监察稽核与风险管理部保持高度的独立性和权威性，负责对公司各部门风险控制工作进行稽核和检查；

(3) 相互制约原则：各部门在内部组织结构的设计上要形成一种相互制约

的机制，建立不同岗位之间的制衡体系；

（4）定性和定量相结合原则：建立完备的风险管理指标体系，使风险管理更具客观性和操作性。

2、内部控制的体系结构

公司的内部控制体系结构是一个分工明确、相互牵制的组织结构，由最高管理层对内部控制负最终责任，各个业务部门负责本部门的风险评估和监控，监察稽核部负责监察公司的风险管理措施的执行。具体而言，包括如下组成部分：

（1）董事会：负责制定公司的内部控制政策，对内部控制负完全的和最终的责任；

（2）督察长：独立行使督察权利；直接对董事会负责；及时向董事会及/或董事会下设的相关专门委员会提交有关公司规范运作和风险控制方面的工作报告；

（3）投资决策委员会：负责指导基金财产的运作、制定本基金的资产配置方案和基本的投资策略；

（4）风险控制委员会：负责对基金投资运作的风险进行测量和监控；

（5）监察稽核部：负责对公司风险管理政策和措施的执行情况进行监察，并为每一个部门的风险管理系统的发展提供协助，使公司在一种风险管理和控制的环境中实现业务目标；

（6）业务部门：风险管理是每一个业务部门最首要的责任。部门经理对本部门的风险负全部责任，负责履行公司的风险管理程序，负责本部门的风险管理系统的开发、执行和维护，用于识别、监控和降低风险。

3、内部控制的措施

（1）建立、健全内控体系，完善内控制度：公司建立、健全了内控结构，高管人员关于内控有明确的分工，确保各项业务活动有恰当的组织授权，确保监察稽核工作是独立的，并得到高管人员的支持，同时置备操作手册，并定期更新；

（2）建立相互分离、相互制衡的内控机制：建立、健全了各项制度，做到基金经理分开，投资决策分开，基金交易集中，形成不同部门、不同岗位之间

的制衡机制，从制度上减少和防范风险；

（3）建立、健全岗位责任制：建立、健全了岗位责任制，使每个员工都明确自己的任务、职责，并及时将各自工作领域中的风险隐患上报，以防范和减少风险；

（4）建立风险分类、识别、评估、报告、提示程序：分别建立了公司营运风险和投资风险控制委员会，使用适合的程序，确认和评估与公司运作和投资有关的风险；公司建立了自下而上的风险报告程序，对风险隐患进行层层汇报，使各个层次的人员及时掌握风险状况，从而以最快速度作出决策；

（5）建立内部监控系统：建立了有效的内部监控系统，如电脑预警系统、投资监控系统，能对可能出现的各种风险进行全面和实时的监控；

（6）使用数量化的风险管理手段：采取数量化、技术化的风险控制手段，建立数量化的风险管理模型，用以提示指数趋势、行业及个股的风险，以便公司及时采取有效的措施，对风险进行分散、控制和规避，尽可能地减少损失；

（7）提供足够的培训：制定了完整的培训计划，为所有员工提供足够和适当的培训，使员工明确其职责所在，控制风险。

4、基金管理人关于内部控制制度的声明

（1）基金管理人承诺以上关于内部控制制度的披露真实、准确；

（2）基金管理人承诺根据市场变化和基金管理人发展不断完善内部合规控制。

二、基金托管人

（一）基本情况

名称：中国银行股份有限公司（简称“中国银行”）

住所及办公地址：北京市西城区复兴门内大街1号

首次注册登记日期：1983年10月31日

注册资本：人民币贰仟玖佰肆拾叁亿捌仟柒佰柒拾玖万壹仟贰佰肆拾壹元整

法定代表人：刘连舸

基金托管业务批准文号：中国证监会证监基字【1998】24号

托管部门信息披露联系人：许俊

传真：（010）66594942

中国银行客服电话：95566

（二）基金托管部门及主要人员情况

中国银行托管业务部设立于1998年，现有员工110余人，大部分员工具有丰富的银行、证券、基金、信托从业经验，且具有海外工作、学习或培训经历，60%以上的员工具有硕士以上学位或高级职称。为给客户提供专业化的托管服务，中国银行已在境内、外分行开展托管业务。

作为国内首批开展证券投资基金托管业务的商业银行，中国银行拥有证券投资基金、基金（一对多、一对一）、社保基金、保险资金、QFII、RQFII、QDII、境外三类机构、券商资产管理计划、信托计划、企业年金、银行理财产品、股权基金、私募基金、资金托管等门类齐全、产品丰富的托管业务体系。在国内，中国银行首家开展绩效评估、风险分析等增值服务，为各类客户提供个性化的托管增值服务，是国内领先的大型中资托管银行。

（三）证券投资基金托管情况

截至2020年3月31日，中国银行已托管780只证券投资基金，其中境内基金735只，QDII基金45只，覆盖了股票型、债券型、混合型、货币型、指数型、FOF等多种类型的基金，满足了不同客户多元化的投资理财需求，基金托管规模

位居同业前列。

（四）托管业务的内部控制制度

中国银行托管业务部风险管理与控制工作是中国银行全面风险控制工作的组成部分，秉承中国银行风险控制理念，坚持“规范运作、稳健经营”的原则。中国银行托管业务部风险控制工作贯穿业务各环节，通过风险识别与评估、风险控制措施设定及制度建设、内外部检查及审计等措施强化托管业务全员、全面、全程的风险管控。

2007年起，中国银行连续聘请外部会计会计师事务所开展托管业务内部控制审阅工作。先后获得基于“SAS70”、“AAF01/06”“ISAE3402”和“SSAE16”等国际主流内控审阅准则的无保留意见的审阅报告。2017年，中国银行继续获得了基于“ISAE3402”和“SSAE16”双准则的内部控制审计报告。中国银行托管业务内控制度完善，内控措施严密，能够有效保证托管资产的安全。

（五）托管人对管理人运作基金进行监督的方法和程序

根据《中华人民共和国证券投资基金法》、《公开募集证券投资基金运作管理办法》的相关规定，基金托管人发现基金管理人的投资指令违反法律、行政法规和其他有关规定，或者违反基金合同约定的，应当拒绝执行，及时通知基金管理人，并及时向国务院证券监督管理机构报告。基金托管人如发现基金管理人依据交易程序已经生效的投资指令违反法律、行政法规和其他有关规定，或者违反基金合同约定的，应当及时通知基金管理人，并及时向国务院证券监督管理机构报告。

三、相关服务机构

(一) 销售机构及联系人

1. 直销机构

名称：泰达宏利基金管理有限公司直销中心

住所：北京市朝阳区针织路23号楼中国人寿金融中心6层02-07单元

办公地址：北京市朝阳区针织路23号楼中国人寿金融中心6层02-07单元

联系人：刘恋

联系电话：010-66577617

客服信箱：irm@mfcteda.com

客服电话：400-698-8888

传真：010-66577760/61

公司网站：<http://www.mfcteda.com>

名称：泰达宏利基金网上直销系统

(1) 网上交易系统网址：<https://etrade.mfcteda.com/etrading/>

支持本公司旗下基金网上直销的银行卡和第三方支付有：中国银行卡、农业银行卡、建设银行卡、交通银行卡、招商银行卡、民生银行卡、兴业银行卡、中信银行卡、光大银行卡、浦发银行卡、广发银行卡和快钱支付。

(2) 泰达宏利微信公众账号：mfcteda_BJ

支持民生银行卡、招商银行卡和快钱支付。

客户服务电话：400-698-8888或010-66555662

客户服务信箱：irm@mfcteda.com

2. 代销机构

(1) 名称：中国银行股份有限公司

注册地址：北京市西城区复兴门内大街1号

办公地址：北京市西城区复兴门内大街1号

法定代表人：刘连舸

客服电话：95566

联系人：刘文霞

银行网站：www.boc.cn

(2) 名称：中国工商银行股份有限公司

注册地址：中国北京市西城区复兴门内大街55号

办公地址：中国北京市西城区复兴门内大街55号

法定代表人：陈四清

客服电话：95588

联系人：杨威

银行网站：www.icbc.com.cn

(3) 名称：平安银行股份有限公司

注册地址：深圳市深南东路5047号

办公地址：深圳市深南东路5047号

法定代表人：谢永林

联系人：赵杨

客户服务电话：95511-3

公司网站：bank.pingan.com

(4) 名称：上海浦东发展银行股份有限公司

注册地址：上海市中山东一路12号

办公地址：上海市中山东一路12号

法定代表人：高国富

联系人：肖武侠

客服电话：95528

公司网址：www.spdb.com.cn

(5) 名称：中信建投证券股份有限公司

注册地址：北京市朝阳区安立路66号4号楼

办公地址：北京市东城区朝内大街188号

法定代表人：王常青

客服电话：95587/4008-888-108

联系人：权唐

公司网站: www.csc108.com

(6) 名称: 湘财证券股份有限公司

注册地址: 湖南省长沙市天心区湘府中路198号新南城商务中心A栋11层

办公地址: 湖南省长沙市天心区湘府中路198号新南城商务中心A栋11层

法定代表人: 孙永祥

客服电话: 95351

联系人: 李欣

公司网站: www.xcsc.com

(7) 名称: 中国银河证券股份有限公司

注册地址: 北京市西城区金融大街35号2-6层

办公地址: 北京市西城区金融大街35号国际企业大厦C座

法定代表人: 陈共炎

客服电话: 4008-888-888或95551

联系人: 辛国政

公司网站: www.chinastock.com.cn

(8) 名称: 光大证券股份有限公司

注册地址: 上海市静安区新闻路1508号

办公地址: 上海市静安区新闻路1508号

法定代表人: 薛峰

联系人: 何耀

客户服务电话: 95525

公司网址: www.ebscn.com

(9) 名称: 招商证券股份有限公司

注册地址: 深圳市福田区益田路江苏大厦38-45层

办公地址: 深圳市福田区益田路江苏大厦38-45层

法定代表人: 霍达

联系人: 黄婵君

客户服务电话: 95565, 400-888-8111

公司网址: www.newone.com.cn

(10) 名称：海通证券股份有限公司

注册地址：上海市广东路689号

办公地址：上海市广东路689号海通证券大厦

法定代表人：王开国

联系人：金芸

客服电话：95553，400-8888-001

公司网站：www.htsec.com

(11) 名称：申万宏源证券有限公司

注册地址：上海市徐汇区长乐路989号45层

办公地址：上海市徐汇区长乐路989号45层

法定代表人：李梅

联系人：陈宇

客服电话：95523或400-889-5523

网址：www.swhysc.com

(12) 名称：申万宏源西部证券有限公司

注册地址：新疆乌鲁木齐市高新区（新市区）北京南路358号大成国际大厦
20楼2005室

办公地址：新疆乌鲁木齐市高新区（新市区）北京南路358号大成国际大厦
20楼2005室

法定代表人：李琦

联系人：陈宇

客户服务电话：400-800-0562

网址：www.hysec.com

(13) 名称：财富证券有限责任公司

注册地址：长沙市芙蓉中路二段80号顺天国际财富中心26楼（410005）

办公地址：长沙市芙蓉中路二段80号顺天国际财富中心26楼（410005）

法定代表人：蔡一兵

联系人：郭磊

客服电话：95317

网址：www.cfzq.com

(14) 名称：广发证券股份有限公司

注册地址：广州天河区天河北路183-187号大都会广场43楼（4301-4316房）

办公地址：广东省广州天河北路大都会广场5、18、19、36、38、39、41、42、43、44楼

法定代表人：孙树明

客服电话：95575或致电各地营业网点

联系人：黄岚

公司网站：www.gf.com.cn

(15) 名称：安信证券股份有限公司

注册地址：深圳市福田区金田路4018号安联大厦35层、28层A02单元

办公地址：深圳市福田区金田路4018号安联大厦35层、28层A02单元

法定代表人：黄炎勋

客服电话：400-800-1001

联系人：陈剑虹

网址：www.essence.com.cn

(16) 名称：万联证券股份有限公司

注册地址：广州市天河区珠江东路11号高德置地广场F栋18、19层

办公地址：广州市天河区珠江东路13号高德置地广场E栋12层

法定代表人：张建军

联系人：甘蕾

公司网址：www.wlzq.com.cn

客服热线：400-888-8133

(17) 名称：长城证券股份有限公司

注册地址：深圳市福田区深南大道6008号特区报业大厦16、17层

办公地址：深圳市福田区深南大道6008号特区报业大厦14、16、17层

法定代表人：丁益

联系人：金夏

客户服务电话：0755-33680000 400-6666-888

公司网址：www.cgws.com

(18) 名称：上海中正达广基金销售有限公司

注册地址：上海市徐汇区龙腾大道2815号302室

办公地址：上海市徐汇区龙腾大道2815号302室

法定代表人：黄欣

客服电话：400-6767-523 (021-33635338)

公司网址：www.zhongzhengfund.com

(19) 名称：中信期货有限公司

注册地址：深圳市福田区中心三路8号卓越时代广场（二期）北座13层1301-1305室、14层

办公地址：深圳市福田区中心三路8号卓越时代广场（二期）北座13层1301-1305室、14层

法定代表人：张皓

联系人：刘宏莹

公司网址：www.citicsf.com

客服电话：400-990-8826

(20) 名称：中信证券股份有限公司

注册地址：广东省深圳市福田区中心三路8号卓越时代广场（二期）北座

办公地址：北京市朝阳区亮马桥路48号中信证券大厦

法定代表人：张佑君

联系人：郑慧

公司网址：<http://www.cs.ecitic.com/newsite/>

客服热线：95548

(21) 名称：中信证券（山东）有限责任公司

注册地址：青岛市崂山区深圳路222号1号楼2001

办公地址：青岛市市南区东海西路28号龙翔广场东座5层

法定代表人：姜晓林

客服热线：95548

联系人：刘晓明

公司网址：<http://sd.citics.com/>

(22) 名称：中信证券华南股份有限公司

注册地址：广州市天河区珠江西路5号广州国际金融中心主塔19楼、20楼

办公地址：广州市天河区珠江西路5号广州国际金融中心主塔19楼、20楼

法定代表人：胡伏云

客服电话：95396

联系人：梁微

网址：www.gzs.com.cn

(23) 名称：华福证券有限责任公司

注册地址：福州市五四路157号新天地大厦7、8层

办公地址：福州市五四路157号新天地大厦7至10层

法定代表人：黄金琳

客服电话：96326（福建省外请先拨0591）

联系人：王虹

公司网站：www.hfzq.com.cn

(24) 名称：上海陆金所基金销售有限公司

注册地址：上海市浦东新区陆家嘴环路1333号14楼09单元

办公地址：上海市浦东新区陆家嘴环路1333号14楼

法定代表人：王之光

客服电话：400-821-9031

公司网址：www.lufunds.com

(25) 名称：深圳众禄基金销售股份有限公司

注册地址：深圳市罗湖区梨园路8号HALO广场4楼

办公地址：深圳市罗湖区梨园路8号HALO广场4楼

法定代表人：薛峰

客服电话：4006-788-887

公司网址：www.zlfund.cn；www.jjmmw.com

(26) 名称：诺亚正行基金销售有限公司

注册地址：上海市金山区廊下镇漕廊公路7650号205室

办公地址：上海市杨浦区长阳路1687号2号楼

法定代表人：汪静波

公司网址：www.noah-fund.com

客服电话：400-821-5399

(27) 名称：上海天天基金销售有限公司

注册地址：上海市徐汇区龙田路190号2号楼2层

办公地址：上海市徐汇区宛平南路88号东方财富大厦

法定代表人：其实

客服电话：400-1818-188

公司网址：www.1234567.com.cn

(28) 名称：北京肯特瑞基金销售有限公司

注册地址：北京市海淀区海淀东三街2号4层401-15

办公地址：北京市亦庄经济开发区科创十一街18号院a座 17 层

法定代表人：江卉

客服电话：95518/4000888816

公司网址：http://fund.jd.com

(29) 名称：上海好买基金销售有限公司

注册地址：上海市虹口区场中路685弄37号4号楼449室

办公地址：上海市浦东南路1118号鄂尔多斯国际大厦9楼

法定代表人：杨文斌

客服电话：400-700-9665

公司网址：www.ehowbuy.com

(30) 名称：浙江同花顺基金销售有限公司

注册地址：浙江省杭州市文二西路一号元茂大厦903室

办公地址：浙江省杭州市余杭区五常街道同顺街18号同花顺大楼4层

法定代表人：凌顺平

客服电话：4008-773-772

公司网址：www.5ifund.com

(31) 名称：蚂蚁（杭州）基金销售有限公司
注册地址：杭州市余杭区仓前街道文一西路1218号1栋202室
办公地址：杭州市西湖区天目山路266号黄龙时代广场B座支付宝
法定代表人：陈柏青
客服电话：400-076-6123
公司网址：www.fund123.cn

(32) 名称：珠海盈米基金销售有限公司
注册地址：珠海市横琴新区宝华路6号105室-3491
办公地址：广州市海珠区琶洲大道东路1号保利国际广场南塔1201-1203室
法定代表人：肖雯
客服电话：020-89629066
公司网址：www.yingmi.cn

(33) 名称：北京蛋卷基金销售有限公司
注册地址：北京市朝阳区阜通东大街1号院6号楼2单元21层222507
办公地址：北京市朝阳区阜通东大街1号院6号楼2单元21层222507
法定代表人：钟斐斐
客服电话：4001599288
公司网址：<https://danjuanapp.com/>

(34) 名称：北京恒天明泽基金销售有限公司
注册地址：北京市经济技术开发区宏达北路10号五层5122室
办公地址：北京市朝阳区东三环北路甲19号SOHO嘉盛中心30层3001室
法定代表人：周斌
客服电话：400-8980-618
公司网址：www.chtwm.com

(35) 名称：北京辉腾汇富基金销售有限公司
注册地址：北京市东城区朝阳门北大街8号2-2-1
办公地址：北京市东城区朝阳门北大街8号富华大厦F座12层B
法定代表人：许宁
客服电话：400-829-1218

公司网址: www.htfund.com

(36) 名称: 北京辉腾汇富基金销售有限公司

注册地址: 北京市东城区朝阳门北大街8号2-2-1

办公地址: 北京市东城区朝阳门北大街8号富华大厦F座12层B

法定代表人: 许宁

客服电话: 400-829-1218

公司网址: www.htfund.com

(37) 名称: 阳光人寿保险股份有限公司

注册地址: 海南省三亚市迎宾路360-1号三亚阳光金融广场16层

办公地址: 北京市朝阳区朝阳门外大街乙12号院1号昆泰国际大厦12层

法定代表人: 李科

客服电话: 95510

公司网址: <http://fund.sinosig.com/>

(38) 名称: 上海万得基金销售有限公司

注册地址: 中国(上海)自由贸易试验区福山路33号11楼B座

办公地址: 上海市浦东新区浦明路1500号万得大厦11楼

法定代表人: 王廷富

客服电话: 4007991888

公司网址: www.520fund.com.cn

(39) 名称: 东方财富证券股份有限公司

注册地址: 西藏自治区拉萨市柳梧新区国际总部城10栋楼

办公地址: 上海市宛平南路88号东方财富大厦16楼

法定代表人: 徐伟琴

联系人: 周艳琼

公司网址: www.xzsec.com

客服热线: 95357

(40) 名称: 大连网金基金销售有限公司

客服电话: 4000-899-100

网址: www.yibaijin.com

(41) 名称: 北京汇成基金销售有限公司
注册地址: 北京市海淀区中关村大街11号11层1108号
办公地址: 北京市海淀区中关村大街11号11层1138号
法定代表人: 王伟刚
客服电话: 400-619-9059
公司网址: www.hc jijin.com

(42) 名称: 嘉实财富管理有限公司
注册地址: 上海市浦东新区世纪大道8号上海国金中心办公楼二期53层5312-15单元
办公地址: 北京市朝阳区建国路91号金地中心A座6层
法定代表人: 赵学军
客服电话: 400-021-8850
公司网址: www.harvestwm.cn

(43) 名称: 深圳盈信基金销售有限公司
注册地址: 深圳市福田区莲花街道商报东路英龙商务大厦8楼A-1
办公地址: 深圳市福田区莲花街道商报东路英龙商务大厦8楼A-1
法定代表人: 苗宏升
客服电话: 4007903688
公司网址: <http://www.fundying.com/>

(44) 名称: 上海挖财基金销售有限公司
注册地址: 中国(上海)自由贸易试验区杨高南路799号5楼01、02、03室
办公地址: 中国(上海)自由贸易试验区杨高南路799号5楼01、02、03室
法定代表人: 冷飞
客服电话: 400-711-8718
公司网址: www.wacaijijin.com

(45) 名称: 北京唐鼎耀华基金销售有限公司
注册地址: 北京市延庆县延庆经济开发区百泉街10号2栋236室
办公地址: 北京市朝阳区建国门外大街19号A座1505室
法定代表人: 张冠宇

客服电话：400-819-9868

公司网址：<https://www.tdyhfund.com>

(46) 名称：海银基金销售有限公司

注册地址：中国（上海）自由贸易试验区银城中路8号402室

办公地址：上海市浦东新区银城中路8号4楼

法定代表人：惠晓川

客服电话：400-808-1016

公司网址：www.fundhaiyin.com

(47) 名称：奕丰基金销售有限公司

注册地址：深圳市前海深港合作区前湾一路1号A栋201室（入住深圳市前海
商务秘书有限公司

办公地址：深圳市南山区海德三道航天科技广场A座17楼1704室

法定代表人：TEO WEE HOWE

客服电话：400-684-0500

公司网址：www.ifastps.com.cn

(48) 名称：南京苏宁基金销售有限公司

注册地址：江苏省南京市玄武区苏宁大道1-5号

办公地址：江苏省南京市玄武区苏宁大道1-5号

法定代表人：王锋

客服电话：95177

公司网址：www.snjijin.com

(49) 名称：北京百度百盈基金销售有限公司

注册地址：北京市海淀区上地十街10号1幢1层101

办公地址：北京市海淀区上地信息路甲9号奎科科技大厦

法定代表人：张旭阳

客服电话：95055-4

公司网址：www.baiyingfund.com

(50) 名称：江苏汇林保大基金销售有限公司

注册地址：南京市高淳区经济开发区古檀大道47号

办公地址：南京市鼓楼区中山北路2号绿地紫峰大厦2005室

法定代表人：吴言林

客服电话：025-66046166

公司网址：www.huilinbd.com

(51) 名称：上海基煜基金销售有限公司

注册地址：上海市崇明县长兴镇潘园公路1800号2号楼6153室（上海泰和经济发展区）

办公地址：上海市浦东新区银城中路488号太平金融大厦1503室

法定代表人：王翔

客服电话：400-820-5369

公司网址：www.jiyufund.com.cn

(52) 名称：北京植信基金销售有限公司

注册地址：北京市密云区兴盛南路8号院2号楼106室-67

办公地址：北京市朝阳区惠河南路盛世龙源10号

法定代表人：王军辉

客服电话：4006-802-123

公司网址：www.zhixin-inv.com

(53) 名称：上海攀赢基金销售有限公司

注册地址：上海市闸北区广中西路1207号306室

办公地址：上海市浦东新区陆家嘴银城中路488号太平金融大厦603室

法定代表人：沈茹意

客服电话：021-68889082

公司网址：http://www.pytz.cn/

(54) 名称：玄元保险代理有限公司

注册地址：中国（上海）自由贸易试验区张杨路707号1105室

办公地址：中国（上海）自由贸易试验区张杨路707号1105室

法定代表人：马永谕

客服电话：400-080-8208

公司网址：www.licaimofang.cn

(二) 注册登记机构

名称：泰达宏利基金管理有限公司

住所：北京市朝阳区针织路23号楼中国人寿金融中心6层02-07单元

办公地址：北京市朝阳区针织路23号楼中国人寿金融中心6层02-07单元

法定代表人：弓劲梅

联系人：石楠

联系电话：010-66577769

传真：010-66577750

(三) 出具法律意见书的律师事务所和经办律师

名称：上海市通力律师事务所

注册地址：上海市银城中路68号时代金融中心19楼

办公地址：上海市银城中路68号时代金融中心19楼

负责人：俞卫锋

电话：021-31358666

传真：021-31358600

经办律师：黎明、陈颖华

联系人：陈颖华

(四) 审计基金财产的会计师事务所和经办注册会计师

名称：普华永道中天会计师事务所(特殊普通合伙)

住所：中国（上海）自由贸易试验区陆家嘴环路1318号星展银行大厦507单元01室

办公地址：上海市黄浦区湖滨路202号领展企业广场2座普华永道中心11楼

执行事务合伙人：李丹

联系电话：(021) 23238888

传真：(021) 23238800

联系人：魏佳亮

经办注册会计师：单峰，魏佳亮

四、基金名称

泰达宏利绩优增长灵活配置混合型证券投资基金

五、基金的类型

契约型开放式

六、基金的投资目标

本基金通过系统化评估方法紧跟新时代国民经济发展过程中符合绩优增长特征的上市公司投资机遇，基于类别资产配置策略，力争为投资者创造超越业绩比较基准的回报。

七、基金的投资方向

本基金的投资范围为具有良好流动性的金融工具，包括国内依法发行上市的股票（包括中小板、创业板及其他经中国证监会核准上市的股票）、债券（包括国债、地方政府债、央行票据、金融债、企业债、公司债、次级债、可转换债券（含分离交易可转债）、短期融资券、超短期融资券、中期票据、中小企业私募债等）、债券回购、资产支持证券、货币市场工具、同业存单、权证、股指期货以及法律法规或中国证监会允许基金投资的其他金融工具（但须符合中国证监会的相关规定）。

如法律法规或监管机构以后允许基金投资其他品种，基金管理人在履行适当程序后，可以将其纳入投资范围。

基金的投资组合比例为：股票资产占基金资产的比例为0%-95%；本基金界定的“绩优增长”相关的股票的比例不低于非现金基金资产的80%；本基金每个

交易日日终在扣除股指期货合约需缴纳的交易保证金后，应当保持不低于基金资产净值5%的现金或到期日在一年以内的政府债券，其中现金不包括结算备付金、存出保证金、应收申购款等；股指期货的投资比例遵循国家相关法律法规。

本基金界定的“绩优增长”股票具有以下特征：上市公司具有产业核心性，属于国民经济的重点行业；所属行业具有改善明确性，即该行业出现了技术进步、政策变化等积极的变化；企业拥有先进的技术设备和较强的创新能力，对整个行业具有较强的带动作用；股票市盈率相对盈利增长率由低到高排序，处于行业排名前30%；股票净资产收益率不低于6%。

八、基金的投资策略

1、类别资产配置策略

本基金的类别资产配置策略主要是通过对宏观经济周期运行规律的研究，基于定量与定性相结合的宏观及市场分析，确定组合中股票、债券、货币市场工具及其他金融工具的比例，从而在一定程度上规避系统性风险。

在资产配置中，本基金主要考虑宏观经济指标，包括PMI水平、GDP增长率、M2增长率及变化趋势、PPI、CPI、利率水平与变化趋势、宏观经济政策等，来判断经济周期目前的位置以及未来将发展的方向。

在经济周期各阶段，综合对所跟踪的宏观经济指标和市场指标的分析，本基金对大类资产进行配置的策略为：在经济的复苏和繁荣期超配股票资产；在经济的衰退和政策刺激阶段，超配债券等固定收益类资产，力争通过资产配置获得部分超额收益。

2、投资理念

本基金综合GARP投资策略和可持续发展投资（ESG）形成本基金的投资理念，认为基金超额收益来源于优质企业，优质企业需要价值和成长并重（Growth at a Reasonable Price，简称GARP投资策略），并且将环境（Environment）、公司治理（Corporate Governance）、企业社会责任（Social Responsibility）的因素纳入企业的企业经营中，不断提高可持续发展的能

力。

3、股票投资策略

本基金股票投资力求发掘“业绩加速成长且有潜力成为或已经成为行业优质龙头公司”。流程上是“量化+主动”的个股投资策略。将采用量化初筛、基本面核实、深化比较相结合的研究方法进行投资。此外，本基金一般情况下将保持股票配置比例的相对稳定，避免因过于主动的仓位调整带来额外的风险。本基金针对沪深两市符合绩优增长主题的全部上市公司，剔除其中不符合投资要求的股票（包括但不限于法律法规或公司制度明确禁止投资的股票、涉及重大案件和诉讼的股票等），筛选得到相关行业的股票池。

首先，本基金基于公司财务指标进行量化初筛。具体的考察指标包括成长性指标（主营业务收入增长率、利润增长率）、盈利指标（毛利率、净资产收益率、投资回报率、企业净利润率）、现金流（货币现金、销售商品和劳务取得的现金流比销售收入、企业自由现金流、经营活动产生的现金流净额）、财务稳健性（资本负债率、偿债能力、总资产周转率、存货周转率）等指标。结合相关财务模型的分析，形成初选股票池。

其次，公司投资研究人员将通过案头研究和实地调研等基本面研究方法对初选股票的基本面进行核实。重点关注初选股票的盈利持续性和盈利质量等指标，形成二选股票。

再次，对二选股票进行深化比较，形成企业盈利预测、公司估值预测和未来目标收益预测。在此基础上，叠加公司在环境、公司治理和企业社会责任方面的实施情况，并且控制个股集中度，对行业适度分散。

当公司的基本面不达标，或者股价达到目标价，通过投资研究又找到新的优质的投资标的，会对投资组合主动进行调整。

（1）本基金界定的绩优增长主题型公司包括以下定性特征：

1) 产业核心性，指属于国民经济的重点行业能够带动经济和产业链上的相关板块发展，有助于国内传统经济行业复苏和改造，推动国内经济结构逐步转型。

2) 改善明确性，指行业出现了积极的变化，包括技术进步、政策变化、行业集中度改善、外来进入者引入竞争、出现了互联网等现代技术改造等。

3) 强带动力，高端制造行业企业拥有先进的技术设备和较强的创新能力，可以对上下游企业进行辐射和技术溢出，从而对整个产业链的技术创新和竞争力提升都具有较强的带动作用。

(2) 本基金界定的绩优增长主题型公司包括以下定量特征：

1) 对各行业上市公司按市盈率相对盈利增长率由低到高进行排序，本基金选取各行业排名前30%的股票。市盈率相对盈利增长率指标把当前的股价水平及该公司成长性联系起来，能有效反映上市公司未来业绩的成长性。

2) 本基金界定股票净资产收益率不低于6%。净资产收益率指标是衡量上市公司盈利能力的重要指标，体现了自有资本获得净收益的能力。

本基金认为，具有上述特点的企业，能够在行业内保持持续的竞争优势，并给投资者带来良好回报，从而是本基金重点投资的对象。

4、债券投资策略

对债券的投资将作为控制投资组合整体风险的重要手段之一，通过采用积极主动的投资策略，结合宏观经济变化趋势、货币政策及不同债券品种的收益率水平、流动性和信用风险等因素，运用久期调整、凸度挖掘、信用分析、波动性交易、品种互换、回购套利等策略，权衡到期收益率与市场流动性，精选个券，构造债券投资组合。

5、股指期货投资策略

本基金根据风险管理的原则，以套期保值为目的，将利用股指期货剥离多头股票资产部分的系统性风险或建立适当的股指期货多头头寸对冲市场向上风险。基金经理根据市场的变化、现货市场与期货市场的相关性等因素，计算需要用到的期货合约数量，对这个数量进行动态跟踪与测算，并进行适时灵活调整。同时，综合考虑各个月份期货合约之间的定价关系、套利机会、流动性以及保证金要求等因素，在各个月份期货合约之间进行动态配置，通过空头部分的优化创造额外收益。

6、权证投资策略

本基金的权证投资是以权证的市场价值分析为基础，配以权证定价模型寻求其合理估值水平，以主动式的科学投资管理为手段，充分考虑权证资产的收益性、流动性及风险性特征，通过资产配置、品种与类属选择，追求基金资产

稳定的当期收益。

7、资产支持证券投资策略

资产支持证券包括资产抵押贷款支持证券（ABS）、住房抵押贷款支持证券（MBS）等，其定价受多种因素影响，包括市场利率、发行条款、支持资产的构成及质量、提前偿还率等。

本基金将在债券市场宏观分析基础上，结合蒙特卡洛模拟等数量化方法，对资产支持证券进行定价，评估其内在价值进行投资。

九、基金的业绩比较基准

1、业绩比较基准

本基金的业绩比较基准为：中证全指指数收益率×50%+中证综合债券指数收益率×50%。

2、选择比较基准的理由

本基金选择市场认同度较高、行业分类标准和指数编制方法较为科学的中证全指指数收益率作为本基金股票组合的业绩比较基准。中证全指指数由中证指数公司编制，并于2011年8月2日发布，指数由剔除ST、*ST股票，以及上市时间不足3个月等股票后的剩余股票构成样本股，采用市值加权的方式编制而成。指数涵盖主板、中小板、创业板，可以综合反映沪深A股市场整体表现。中证综合债券指数是综合反映银行间和交易所市场国债、金融债、企业债、央票及短融整体走势的跨市场债券指数，其选样是在中证全债指数样本的基础上，增加了央行票据、短期融资券以及一年期以下的国债、金融债和企业债，旨在全面地反映我国债券市场的整体价格变动趋势。该指数具有广泛的市场代表性，能够反映债券市场总体走势。本基金管理人认为，以中证全指指数收益率×50%+中证综合债券指数收益率×50%作为本基金的业绩比较基准，能够使本基金持有人理性判断本基金产品的风险收益特征。

如果今后法律法规发生变化，或指数编制单位停止编制该指数、更改指数名称，或有更权威的、更能为市场普遍接受的业绩比较基准推出，本基金管理人经与基金托管人协商一致，本基金可以在报中国证监会备案后变更业绩比较

基准并及时公告，而无需召开基金份额持有人大会审议。

十、基金的风险收益特征

本基金为混合型基金，其风险和预期收益低于股票型基金、高于债券型基金和货币市场基金。

十一、基金的投资组合报告

基金管理人的董事会及董事保证本报告所载资料不存在虚假记载、误导性陈述或重大遗漏，并对其内容的真实性、准确性和完整性承担个别及连带责任。

本基金托管人中国银行股份有限公司根据本基金合同规定，于2020年7月2日复核了本报告中的财务指标、净值表现和投资组合报告等内容，保证复核内容不存在虚假记载、误导性陈述或者重大遗漏。

本投资组合报告所载数据截止2020年3月31日，报告中所列财务数据未经审计。

1报告期末基金资产组合情况

序号	项目	金额（元）	占基金总资产的比例 （%）
1	权益投资	27,513,696.38	87.03
	其中：股票	27,513,696.38	87.03
2	基金投资	—	—
3	固定收益投资	—	—
	其中：债券	—	—

	资产支持证券	-	-
4	贵金属投资	-	-
5	金融衍生品投资	-	-
6	买入返售金融资产	-	-
	其中：买断式回购的买入返售金融资产	-	-
7	银行存款和结算备付金合计	3,969,189.13	12.55
8	其他资产	132,876.98	0.42
9	合计	31,615,762.49	100.00

2报告期末按行业分类的股票投资组合

2.1报告期末按行业分类的境内股票投资组合

代码	行业类别	公允价值（元）	占基金资产净值比例（%）
A	农、林、牧、渔业	-	-
B	采矿业	-	-
C	制造业	18,885,587.94	61.85
D	电力、热力、燃气及水生产和供应业	-	-
E	建筑业	-	-
F	批发和零售业	-	-
G	交通运输、仓储和邮政业	439,332.00	1.44

H	住宿和餐饮业	-	-
I	信息传输、软件和信息技术服务业	4,149,974.00	13.59
J	金融业	2,618,710.44	8.58
K	房地产业	-	-
L	租赁和商务服务业	-	-
M	科学研究和技术服务业	814,410.00	2.67
N	水利、环境和公共设施管理业	-	-
O	居民服务、修理和其他服务业	-	-
P	教育	605,682.00	1.98
Q	卫生和社会工作	-	-
R	文化、体育和娱乐业	-	-
S	综合	-	-
	合计	27,513,696.38	90.11

2.2 报告期末按行业分类的港股通投资股票投资组合

本基金本报告期末未持有港股通股票。

3 报告期末按公允价值占基金资产净值比例大小排序的前十名股票投资明细

序号	股票代码	股票名称	数量（股）	公允价值 （元）	占基金资产净值比例（%）
1	000661	长春高新	5,300	2,904,400.00	9.51

2	600276	恒瑞医药	28,571	2,629,389.13	8.61
3	600519	贵州茅台	2,183	2,425,313.00	7.94
4	300760	迈瑞医疗	8,100	2,119,770.00	6.94
5	603520	司太立	33,820	1,994,703.60	6.53
6	601658	邮储银行	318,631	1,650,508.58	5.41
7	300253	卫宁健康	67,200	1,409,184.00	4.62
8	002777	久远银海	34,540	1,345,333.00	4.41
9	603027	千禾味业	49,200	1,276,740.00	4.18
10	300451	创业慧康	60,900	1,260,021.00	4.13

4报告期末按债券品种分类的债券投资组合

本基金本报告期末未持有债券。

5报告期末按公允价值占基金资产净值比例大小排序的前五名债券投资明细

本基金本报告期末未持有债券。

6报告期末按公允价值占基金资产净值比例大小排序的前十名资产支持证券投资明细

本基金本报告期末未持有资产支持证券。

7报告期末按公允价值占基金资产净值比例大小排序的前五名贵金属投资明细

本基金本报告期末未持有贵金属。

8报告期末按公允价值占基金资产净值比例大小排序的前五名权证投资明细

本基金本报告期末未持有权证。

9报告期末本基金投资的股指期货交易情况说明

9.1报告期末本基金投资的股指期货持仓和损益明细

本基金本报告期末无股指期货持仓和损益明细。

9.2本基金投资股指期货的投资政策

本基金在本报告期末投资于股指期货。该策略符合基金合同的规定。

10报告期末本基金投资的国债期货交易情况说明

10.1本期国债期货投资政策

本基金本报告期末投资于国债期货。该策略符合基金合同的规定。

10.2报告期末本基金投资的国债期货持仓和损益明细

本基金本报告期末无国债期货持仓和损益明细。

10.3本期国债期货投资评价

本基金本报告期没有投资国债期货。

11投资组合报告附注

11.1本基金投资的前十名证券的发行主体本期受到调查以及处罚的情况的说明

本基金投资的前十名证券的发行主体中，邮储银行在2019年7月3日曾受到中国银行保险监督管理委员会行政处罚。司太立在2019年9月12日曾受到中国证券监督管理委员会浙江监管局行政处罚。

本基金对上述主体发行的相关证券的投资决策程序符合相关法律法规及基金合同的要求。除上述主体外，本基金投资的其他前十名证券的发行主体本期没有出现被监管部门立案调查，或在报告编制日前一年内受到公开谴责、处罚的情形。

11.2基金投资的前十名股票超出基金合同规定的备选股票库情况的说明

基金投资的前十名股票均未超出基金合同规定的备选股票库。

11.3其他资产构成

序号	名称	金额（元）
1	存出保证金	58,716.42
2	应收证券清算款	-
3	应收股利	-
4	应收利息	861.55
5	应收申购款	73,299.01
6	其他应收款	-

7	待摊费用	
8	其他	
9	合计	132,876.98

11.4 报告期末持有的处于转股期的可转换债券明细

本基金本报告期末未持有处于转股期的可转换债券。

11.5 报告期末前十名股票中存在流通受限情况的说明

序号	股票代码	股票名称	流通受限部分的公允价值 (元)	占基金资产净值比例 (%)	流通受限情况说明
1	601658	邮储银行	1,650,508.58	5.41	流通受限

11.6 投资组合报告附注的其他文字描述部分

由于四舍五入的原因，分项之和与合计项之间可能存在尾差。

十二、基金的业绩

基金管理人依照恪尽职守、诚实信用、谨慎勤勉的原则管理和运用基金财产，但不保证基金一定盈利，也不保证最低收益。基金的过往业绩并不代表其未来表现。投资有风险，投资者在做出投资决策前应仔细阅读本基金的招募说明书。

基金成立于2018年6月13日。基金合同生效以来的投资业绩及与同期业绩比较基准的比较如下表所示：

(一) 历史各时间段收益率与同期业绩比较基准收益率比较（截止到2020年3月31日）

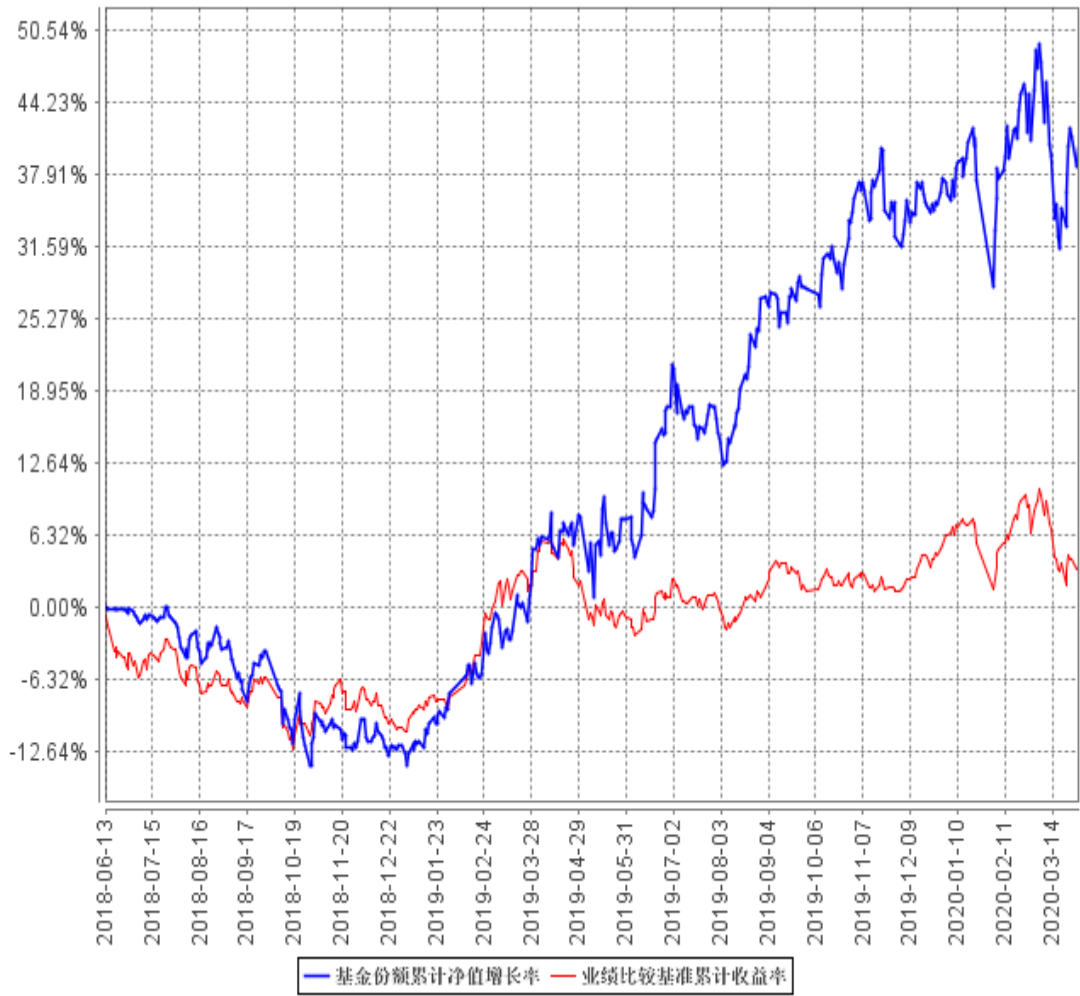
泰达宏利绩优增长

阶段	基金净值收益	基金净值收益率标准差	比较基准收益	比较基准收益率标准差	①-③	②-④

	率①	②	率③	④		
2018年6月13日 至2018年12月 31日	-12.04%	0.88%	-10.45%	0.75%	-1.59%	0.13%
2019年1月1日 至2019年12月 31日	56.39%	1.20%	17.78%	0.65%	38.61%	0.55%
2020年1月1日 至2020年3月31 日	1.96%	1.95%	-1.80%	1.00%	3.76%	0.95%
自基金合同成立 至2020年3月31 日	40.25%	1.25%	3.57%	0.74%	36.68%	0.51%

(二) 基金自基金合同生效以来基金累计净值收益率与业绩比较基准收益率历史走势对比图 (2018年6月13日-2020年3月31日)

基金份额累计净值增长率与同期业绩比较基准收益率的历史走势对比图



注：本基金在建仓期结束时及截止报告期末各项投资比例已达到基金合同规定的比例要求。

十三、基金的费用与税收

一、基金费用的种类

- 1、基金管理人的管理费；
- 2、基金托管人的托管费；
- 3、《基金合同》生效后与基金相关的信息披露费用；
- 4、《基金合同》生效后与基金相关的会计师费、律师费、仲裁费和诉讼费；
- 5、基金份额持有人大会费用；
- 6、基金相关账户的开户费用及账户维护费用；
- 7、基金的证券、期货交易费用；
- 8、基金的银行汇划费用；
- 9、按照国家有关规定和《基金合同》约定，可以在基金财产中列支的其他费用。

二、基金费用计提方法、计提标准和支付方式

1、基金管理人的管理费

本基金的管理费按前一日基金资产净值的1.50%年费率计提。管理费的计算方法如下：

$$H=E \times 1.50\% \div \text{当年天数}$$

H为每日应计提的基金管理费

E为前一日的基金资产净值

基金管理费每日计提，按月支付。由基金管理人向基金托管人发送基金管理费划付指令，经基金托管人复核后于次月首日起5个工作日内从基金财产中一次性支付给基金管理人。若遇法定节假日、休息日或不可抗力致使无法按时支付的，顺延至法定节假日、休息日结束之日起2个工作日内或不可抗力情形消除之日起2个工作日内支付。

2、基金托管人的托管费

本基金的托管费按前一日基金资产净值的0.25%的年费率计提。托管费的计

算方法如下：

$$H=E\times 0.25\%\div \text{当年天数}$$

H为每日应计提的基金托管费

E为前一日的基金资产净值

基金托管费每日计提，按月支付。由基金管理人向基金托管人发送基金托管费划付指令，基金托管人复核后于次月首日起5个工作日内从基金财产中一次性支付给基金托管人。若遇法定节假日、休息日或不可抗力致使无法按时支付的，顺延至法定节假日、休息日结束之日起2个工作日内或不可抗力情形消除之日起2个工作日内支付。

上述“一、基金费用的种类”中第3—9项费用，根据有关法规及相应协议规定，按费用实际支出金额列入当期费用，由基金托管人从基金财产中支付。

三、不列入基金费用的项目

下列费用不列入基金费用：

- 1、基金管理人和基金托管人因未履行或未完全履行义务导致的费用支出或基金财产的损失；
- 2、基金管理人和基金托管人处理与基金运作无关的事项发生的费用；
- 3、《基金合同》生效前的相关费用；
- 4、其他根据相关法律法规及中国证监会的有关规定不得列入基金费用的项目。

四、基金管理费、基金托管费的调整

基金管理人和基金托管人可根据基金规模等因素协商一致并履行适当程序后，调整基金管理费率、基金托管费率。调整基金管理费、基金托管费需经基金份额持有人大会决议通过。基金管理人须最迟于新费率实施日2日前在指定媒介刊登公告。

五、基金税收

本基金运作过程中涉及的各纳税主体，其纳税义务按国家税收法律、法规执行。

十四、对招募说明书更新部分的说明

（一）在“重要提示”中，更新了招募说明书所载内容、有关财务数据和净值表现的截止日期。

（二）对“三、基金管理人”中，基金管理人概况、监事会成员、基金经理、高级管理人员、投资决策委员会成员部分进行更新。

（三）更新了“四、基金托管人”中的内容。

（四）“五、相关服务机构”中，更新直销机构、场外代销机构部分内容。

（五）“九、基金的投资”部分投资组合报告内容更新至 2020 年 3 月 31 日。

（六）“十、基金的业绩”部分对基金业绩更新至 2020 年 3 月 31 日，并更新了历史走势对比图。

（七）更新“二十二、其他应披露事项”部分内容。

泰达宏利基金管理有限公司

2020年7月4日