

华泰柏瑞港股通量化灵活配置混合型证券投资基金

更新的招募说明书摘要

2020 年第 1 号（基金经理变更）

华泰柏瑞港股通量化灵活配置混合型证券投资基金（以下简称“本基金”）根据 2017 年 9 月 4 日中国证券监督管理委员会（以下简称“中国证监会”）《关于准予华泰柏瑞中证申万医药生物交易型开放式指数证券投资基金变更注册的批复》（证监许可[2017]1625 号）的注册，进行募集。本基金的基金合同于 2017 年 12 月 20 日正式生效。

重要提示

华泰柏瑞基金管理有限公司（以下简称“基金管理人”或“管理人”或“本公司”）保证招募说明书的内容真实、准确、完整。本招募说明书在中国证监会注册，但中国证监会对本基金募集的注册，并不表明其对本基金的价值和收益作出实质性判断或保证，也不表明投资于本基金没有风险。

基金管理人依照恪尽职守、诚实信用、谨慎勤勉的原则管理和运用基金财产，但不保证基金一定盈利，也不保证最低收益。

本基金投资于证券市场，基金净值会因为证券市场波动等因素产生波动，投资者在投资本基金前，应全面了解本基金的产品特性，充分考虑自身的风险承受能力，理性判断市场，并承担基金投资中出现的各类风险，包括：因政治、经济、社会等环境因素对证券价格产生影响而形成的系统性风险、个别证券特有的非系统性风险、由于基金投资者连续大量赎回基金产生的流动性风险、基金管理人在基金管理实施过程中产生的基金管理风险等等。

本基金参与内地与香港股票市场交易互联互通机制下港股通相关业务，基金资产投资于港股，会面临港股通机制下因投资环境、投资标的、市场制度以及交易规则等差异带来的特定风险，具体详见本招募说明书的“基金的风险揭示”章节。

本基金可根据投资策略需要或不同配置地市场环境的变化，选择将部分基金资产投资于港股或选择不将基金资产投资于港股，基金资产并非必然投资港股。

投资者认购（或申购）本基金时应认真阅读本基金的招募说明书、基金合同及基金产品资料概要。基金管理人建议投资者根据自身的风险收益偏好，选择适合自己的基金产品，并且中长期持有。

基金的过往业绩并不预示其未来表现。

本更新招募说明书根据 2020 年 7 月 15 日发布的《华泰柏瑞基金管理有限公司关于华泰

柏瑞港股通量化灵活配置混合型证券投资基金基金经理变更的公告》，对基金经理变更事项进行更新。

本更新招募说明书关于基金经理及基金管理人信息的内容截止日为 2020 年 7 月 15 日，关于基金合同和托管协议变更事项的内容截止日为 2019 年 12 月 30 日，除非另有说明，本更新招募说明书所载其余内容截止日为 2019 年 6 月 19 日，有关财务和业绩表现数据截止日为 2019 年 3 月 31 日，财务和业绩表现数据未经审计。

本基金托管人中国工商银行股份有限公司已于 2019 年 12 月 26 日对本次更新的招募说明书中的投资组合报告和业绩表现进行了复核确认。

本招募说明书关于基金产品资料概要的编制、披露及更新等内容，将不晚于 2020 年 9 月 1 日起执行。

一、基金管理人

（一）基金管理人概况

名称：华泰柏瑞基金管理有限公司

住所：中国（上海）自由贸易试验区民生路 1199 弄上海证大五道口广场 1 号 17 层

法定代表人：贾波

成立日期：2004 年 11 月 18 日

批准设立机关：中国证券监督管理委员会

批准设立文号：中国证监会证监基金字[2004]178 号

经营范围：基金管理业务；发起设立基金；中国证监会批准的其他业务

组织形式：有限责任公司

注册资本：贰亿元人民币

存续期间：持续经营

联系人：汪莹白

联系电话：400-888-0001，（021）38601777

股权结构：柏瑞投资有限责任公司（原 AIGGIC）49%、华泰证券股份有限公司 49%、苏州新区高新技术产业股份有限公司 2%。

（二）主要人员情况

1、董事会成员

贾波先生：董事长，学士，曾任职于工商银行江苏省分行，2001 年 7 月至 2016 年 11

月在华泰证券工作，历任经纪业务总部技术主办、零售客户服务总部地区经理、南宁双拥路营业部总经理、南京长江路营业部总经理、企划部副总经理(主持工作)、北京分公司总经理、融资融券部总经理等职务。2016年12月加入华泰柏瑞基金管理有限公司。

陆春光先生：董事，学士，2009年5月加入华泰证券，曾任网络金融部互联网运营团队负责人、用户体验与设计团队负责人、副总经理，现任华泰证券上海分公司副总经理（主持工作）。

Anthony Fasso 先生：董事，学士，1984年加入 Bankers Trust，1995年至2000年先后任 Bankers Trust Funds Management 董事（亚洲）、高级副总裁及常务董事（香港）。2000年至2001年担任 iRegent Group Limited 营销经理（香港），2001年至2003年担任 Julius Baer Investment Advisory (Asia) Ltd 行政总裁及机构资产管理部门主管（香港），2003年至2004年担任 Deutsche Asset Management 私人财富管理董事（墨尔本），2005年至2010年担任 AXA Investment Managers 亚太区行政总裁及全球执行委员会成员（巴黎/香港），2010年至2018年担任 AMP Capital 国际业务行政总裁及全球客户部门（香港）主管，2019年至今担任柏瑞投资行政总裁（亚洲，日本除外）。

杨智雅女士：董事，硕士，曾就职于升强工业股份有限公司，华之杰国际商业顾问有限公司，1992年4月至1996年12月任 AIG 友邦证券投资顾问股份有限公司管理部经理，1997年1月至2001年7月任 AIG 友邦证券投资信托股份有限公司管理部经理、资深经理、协理，2001年7月至2010年2月任 AIG 友邦证券投资顾问股份有限公司副总经理、总经理、董事长暨总经理。2010年2月至今任柏瑞证券投资顾问股份有限公司董事长暨总经理、总经理。

韩勇先生：董事，博士，曾任职于君安证券有限公司、华夏证券有限公司和中国证券监督管理委员会，2007年7月至2011年9月任华安基金管理有限公司副总经理。2011年10月加入华泰柏瑞基金管理有限公司。

李晗女士：独立董事，硕士，2007年加入天元律师事务所，2015年至今任该律师事务所合伙人。

李亦宜女士：独立董事，硕士，曾任职于 Lazard&Co. 旧金山办事处以及 LazardAsia 香港办事处，2010年至2013年曾担任 Japan Residential Assets Management Limited 董事。2002年至今历任 Argyle Street Management Limited 基金经理、执行董事，2006年至今同时担任新加坡上市公司 TIHLimited 董事。

文光伟先生：独立董事，博士，1983年至2015年先后任中国人民大学会计系助教、会计系讲师、中国人民大学商学院会计系副教授、硕士生导师，1989年12月至1991年6月期间兼职于香港普华会计公司审计部。2015年3月从中国人民大学退休。

陆楨女士：独立董事，硕士，曾任中国金融租赁有限公司副总经理、北京启迪清云智慧能源有限公司高级副总裁，2018年至今任融讯商业保理（深圳）有限公司创始人兼 CEO，2019年至今任北京清谊厚泽投资有限公司副总裁。

2、监事会成员

王永筠女士：监事长，硕士，香港会计师公会会员。2004 年至 2008 年任职于德勤，2008 年至 2019 年担任黑石集团（香港）有限公司财务部门董事，2019 年起担任柏瑞投资财务部门高级副总裁（亚洲，日本及台湾除外）。

刘晓冰先生：监事，二十五年证券从业经历。1993 年 12 月进入公司，曾任无锡解放西路营业部总经理助理、副总经理、总经理，无锡永乐路营业部负责人，无锡城市中心营业部总经理，无锡分公司总经理等职务。现任华泰证券股份有限公司苏州分公司总经理。

柳军先生：监事，硕士，2000-2001 年任上海汽车集团财务有限公司财务，2001-2004 年任华安基金管理有限公司高级基金核算员，2004 年 7 月加入华泰柏瑞基金管理有限公司，历任基金事务部总监、上证红利 ETF 基金经理助理。2009 年 6 月起任华泰柏瑞（原友邦华泰）上证红利交易型开放式指数基金基金经理。2010 年 10 月起担任指数投资部副总监。2011 年 1 月至 2020 年 2 月任华泰柏瑞上证中小盘 ETF 基金、华泰柏瑞上证中小盘 ETF 联接基金基金经理。2012 年 5 月起兼任华泰柏瑞沪深 300ETF 基金、华泰柏瑞沪深 300ETF 联接基金基金经理。2015 年 2 月起任指数投资部总监。2015 年 5 月起任华泰柏瑞中证 500 ETF 及华泰柏瑞中证 500ETF 联接基金的基金经理。2018 年 3 月至 2018 年 11 月任华泰柏瑞锦利灵活配置混合型证券投资基金和华泰柏瑞裕利灵活配置混合型证券投资基金的基金经理。2018 年 3 月至 2018 年 10 月任华泰柏瑞泰利灵活配置混合型证券投资基金的基金经理。2018 年 4 月起任华泰柏瑞 MSCI 中国 A 股国际通交易型开放式指数证券投资基金的基金经理。2018 年 10 月起任华泰柏瑞 MSCI 中国 A 股国际通交易型开放式指数证券投资基金联接基金的基金经理。2018 年 12 月起任华泰柏瑞中证红利低波动交易型开放式指数证券投资基金的基金经理。2019 年 7 月起任华泰柏瑞中证红利低波动交易型开放式指数证券投资基金联接基金的基金经理。2019 年 9 月起任华泰柏瑞中证科技 100 交易型开放式指数证券投资基金的基金经理。2020 年 2 月起任华泰柏瑞中证科技 100 交易型开放式指数证券投资基金联接基金的基金经理。

童辉先生：监事，硕士。1997-1998 年任上海众恒信息产业有限公司程序员，1998-2004 年任国泰基金管理有限公司信息技术部经理，2004 年 4 月加入华泰柏瑞基金管理有限公司，现任信息技术部总监。

3、总经理及其他高级管理人员

韩勇先生：总经理，博士，曾任职于君安证券有限公司、华夏证券有限公司和中国证券监督管理委员会，2007 年 7 月至 2011 年 9 月任华安基金管理有限公司副总经理。2011 年 10 月加入华泰柏瑞基金管理有限公司。

王溯舸先生：副总经理，硕士，1997-2000 年任深圳特区证券公司总经理助理、副总经理，2001-2004 年任华泰证券股份有限公司受托资产管理总部总经理。

陈晖女士：督察长，硕士，1993-1999 年任江苏证券有限责任公司北京代表处代表，

1999-2004 年任华泰证券股份有限公司北京总部总经理。

房伟力先生：副总经理，硕士，1997-2001 年任上海证券交易所登记结算公司交收系统开发经理，2001-2004 年任华安基金管理有限公司基金登记及结算部门总监，2004-2008 年 5 月任华泰柏瑞基金管理有限公司总经理助理。

田汉卿女士：副总经理。曾在美国巴克莱全球投资管理有限公司（BGI）担任投资经理，2012 年 8 月加入华泰柏瑞基金管理有限公司，2013 年 8 月起任华泰柏瑞量化增强混合型证券投资基金的基金经理，2013 年 10 月起任公司副总经理，2014 年 12 月至 2020 年 7 月任华泰柏瑞量化优选灵活配置混合型证券投资基金的基金经理，2015 年 3 月起任华泰柏瑞量化先行混合型证券投资基金的基金经理的基金经理，2015 年 3 月至 2020 年 7 月任华泰柏瑞量化驱动灵活配置混合型证券投资基金的基金经理，2015 年 6 月起任华泰柏瑞量化智慧灵活配置混合型证券投资基金的基金经理和华泰柏瑞量化绝对收益策略定期开放混合型发起式证券投资基金的基金经理。2016 年 5 月起任华泰柏瑞量化对冲稳健收益定期开放混合型发起式证券投资基金的基金经理。2017 年 3 月至 2018 年 11 月任华泰柏瑞惠利灵活配置混合型证券投资基金的基金经理。2017 年 5 月起任华泰柏瑞量化创优灵活配置混合型证券投资基金的基金经理。2017 年 9 月起任华泰柏瑞量化阿尔法灵活配置混合型证券投资基金的基金经理。2017 年 12 月至 2020 年 7 月任华泰柏瑞港股通量化灵活配置混合型证券投资基金的基金经理。本科与研究生毕业于清华大学，MBA 毕业于美国加州大学伯克利分校哈斯商学院。

董元星先生，副总经理，博士。2006.9-2008.12 任巴克莱资本（纽约）债券交易员，2009.3-2012.8 任华夏基金管理有限公司基金经理。2012 年 8 月加入华泰柏瑞基金管理有限公司，任固定收益部总监。2013 年 10 月起任华泰柏瑞稳健收益债券型证券投资基金的基金经理。2014 年 2 月起任总经理助理。2015 年 12 月起任公司副总经理。北京大学经济学学士，纽约大学 STERN 商学院金融学博士。

李晓西先生：副总经理，美国杜克大学工商管理硕士。曾任中银信托投资公司外汇交易结算员，银建实业股份有限公司证券投资经理，汉唐证券有限责任公司高级经理，美国信安环球股票有限公司董事总经理兼基金经理。2018 年 7 月加入华泰柏瑞基金管理有限公司，2018 年 8 月起任公司副总经理。2020 年 2 月起任华泰柏瑞价值增长混合型证券投资基金、华泰柏瑞消费成长灵活配置混合型证券投资基金的基金经理。2020 年 3 月起任华泰柏瑞质量成长混合型证券投资基金的基金经理。

刘万方先生：财政部财政科学研究所财政学博士。曾任中国普天信息产业集团公司项目投资经理，美国 MBP 咨询公司咨询顾问，中国证监会主任科员、副处长，上投摩根基金管理有限公司督察长，朱雀股权投资管理股份有限公司副总经理，朱雀基金管理有限公司总经理。2019 年 4 月加入华泰柏瑞基金管理有限公司，任公司副总经理。

4、本基金基金经理

盛豪先生，英国剑桥大学数学系硕士。2007年10月至2010年3月任Wilshire Associates 量化研究员，2010年11月至2012年8月任Goldenberg Hehmyer Trading Company 交易员。2012年9月加入华泰柏瑞基金管理有限公司，历任量化投资部研究员、基金经理助理。2015年1月起任量化投资部副总监，2015年10月起任华泰柏瑞量化优选灵活配置混合型证券投资基金和华泰柏瑞量化驱动灵活配置混合型证券投资基金的基金经理。2016年12月至2018年11月任华泰柏瑞行业竞争优势灵活配置混合型证券投资基金的基金经理。2017年3月至2018年10月任华泰柏瑞盛利灵活配置混合型证券投资基金的基金经理。2017年3月至2018年11月任华泰柏瑞惠利灵活配置混合型证券投资基金的基金经理。2017年3月至2018年3月任华泰柏瑞嘉利灵活配置混合型证券投资基金的基金经理。2017年4月至2018年4月任华泰柏瑞泰利灵活配置混合型证券投资基金、华泰柏瑞锦利灵活配置混合型证券投资基金、华泰柏瑞裕利灵活配置混合型证券投资基金的基金经理。2017年4月至2019年3月任华泰柏瑞睿利灵活配置混合型证券投资基金的基金经理。2017年6月至2020年6月任华泰柏瑞精选回报灵活配置混合型证券投资基金的基金经理。2017年9月起任华泰柏瑞量化阿尔法灵活配置混合型证券投资基金的基金经理。2017年12月起任华泰柏瑞港股通量化灵活配置混合型证券投资基金的基金经理。2019年3月起任华泰柏瑞量化明选混合型证券投资基金的基金经理。

历任本基金基金经理：

田汉卿女士，2017年12月至2020年7月担任本基金基金经理。

5、权益投资决策委员会成员

主席：总经理韩勇先生；

成员：副总经理王溯舸先生；副总经理田汉卿女士；副总经理李晓西先生；总经理助理兼专户投资部总监沈雪峰女士；投资研究部总监张慧先生；投资研究部副总监吕慧建先生。

列席人员：督察长陈晖女士；权益投资决策委员会主席指定的其他人员。

上述人员之间不存在近亲属关系。

（三）基金管理人的职责

1、依法募集基金，办理或者委托经中国证监会认定的其他机构代为办理基金份额的发售、申购、赎回、转换和登记事宜；

2、办理基金备案手续；

3、自基金合同生效之日起，以诚实信用、勤勉尽责的原则管理和运用基金财产，建立健全内部风险控制、监察与稽核、财务管理及人事管理等制度，保证所管理的基金财产和基金管理人的财产相互独立，对所管理的不同基金财产分别管理、分别记账，进行证券投资；

4、按照基金合同的约定确定基金收益分配方案，及时向基金份额持有人分配收益；

5、进行基金会计核算并编制基金财务会计报告；

6、编制季度报告、中期报告和年度报告；

7、计算并公告基金净值信息，确定基金份额申购、赎回价格；按规定受理申购和赎回申请，及时、足额支付赎回款项；采取适当合理的措施使计算开放式基金份额认购、申购、赎回和注销价格的方法符合基金合同等法律文件的规定；

8、办理与基金财产管理业务活动有关的信息披露事项；

9、依据《基金法》、基金合同及其他有关规定召集基金份额持有人大会或配合基金托管人、基金份额持有人依法召集基金份额持有人大会；

10、保存基金财产管理业务活动的记录、账册、报表、代表基金签订的重大合同及其他相关资料；

11、以基金管理人名义，代表基金份额持有人利益行使诉讼权利或者实施其他法律行为；

12、组织并参加基金财产清算小组，参与基金财产的保管、清理、估价、变现和分配；

13、中国证监会规定的其他职责。

（四）基金管理人的承诺

1、本基金管理人承诺严格遵守现行有效的相关法律、法规、规章、基金合同和中国证监会的有关规定，建立健全内部控制制度，采取有效措施，防止违反现行有效的有关法律、法规、规章、基金合同和中国证监会有关规定的行为发生。

2、本基金管理人承诺严格遵守《中华人民共和国证券法》、《基金法》及有关法律法规，建立健全的内部控制制度，采取有效措施，防止下列行为发生：

- （1）将其固有财产或者他人财产混同于基金财产从事证券投资；
- （2）不公平地对待其管理的不同基金财产；
- （3）利用基金财产为基金份额持有人以外的第三人谋取利益；
- （4）向基金份额持有人违规承诺收益或者承担损失；
- （5）法律法规或中国证监会禁止的其他行为。

3、本基金管理人承诺加强人员管理，强化职业操守，督促和约束员工遵守国家有关法律、法规及行业规范，诚实信用、勤勉尽责，不从事以下活动：

- （1）越权或违规经营；
- （2）违反基金合同或托管协议；
- （3）故意损害基金份额持有人或其他基金相关机构的合法权益；
- （4）在向中国证监会报送的资料中弄虚作假；
- （5）拒绝、干扰、阻挠或严重影响中国证监会依法监管；
- （6）玩忽职守、滥用职权；

（7）违反现行有效的有关法律、法规、规章、基金合同和中国证监会的有关规定，泄漏在任职期间知悉的有关证券、基金的商业秘密，尚未依法公开的基金投资内容、基金投资

计划等信息；

（8）违反证券交易场所业务规则，利用对敲、倒仓等手段操纵市场价格，扰乱市场秩序；

（9）贬损同行，以抬高自己；

（10）以不正当手段谋求业务发展；

（11）有悖社会公德，损害证券投资基金人员形象；

（12）在公开信息披露和广告中故意含有虚假、误导、欺诈成分；

（13）其他法律、行政法规以及中国证监会禁止的行为。

4、基金经理承诺

（1）依照有关法律、法规和基金合同的规定，本着谨慎的原则为基金份额持有人谋取最大利益；

（2）不利用职务之便为自己及其代理人、受雇人或任何第三人谋取利益；

（3）不违反现行有效的有关法律、法规、规章、基金合同和中国证监会的有关规定，泄露在任职期间知悉的有关证券、基金的商业秘密、尚未依法公开的基金投资内容、基金投资计划等信息；

（4）不从事损害基金财产和基金份额持有人利益的证券交易及其他活动。

（五）基金管理人的内部控制制度

1、内部控制的原则

（1）健全性原则。内部控制必须覆盖公司各个部门和各级岗位，并渗透到各项业务过程，涵盖决策、执行、监督、反馈等各个经营环节；

（2）有效性原则。通过科学的内控手段和方法，建立合理的内控程序，维护内控制度的有效执行；

（3）独立性原则。公司在精简的基础上设立能够充分满足经营运作需要的机构、部门和岗位，各机构、部门和岗位职能上保持相对独立。内部控制的检查评价部门必须独立于内部控制的建立和执行部门；

（4）相互制约原则。公司内部部门和岗位的设置应权责分明、相互制衡，消除内部控制中的盲点；

（5）防火墙原则。公司基金资产、自有资产、其他资产的运作应当分离，基金投资研究、决策、执行、清算、评估等部门和岗位，应当在物理上和制度上适当隔离，以达到风险防范的目的；

（6）成本效益原则。公司运用科学化的经营管理方法降低运作成本，提高经济效益，以合理的控制成本达到最佳的内部控制效果。

2、内部控制的主要内容

（1）控制环境

董事会下设风险管理与审计委员会，全面负责公司的风险管理、风险控制和财务监控，审查公司的内控制度，并对重大关联交易进行审计；董事会下设薪酬、考核与资格审查委员会，对董事、总经理、督察长、财务总监和其他高级管理人员的候选人进行资格审查以确保其具有中国证监会所要求的任职资格，制定董事、监事、总经理、督察长、财务总监、其他高级管理人员及基金经理的薪酬/报酬计划或方案。

公司管理层在总经理领导下，认真执行董事会确定的内部控制战略，为了有效贯彻公司董事会制定的经营方针及发展战略，设立了投资决策委员会和风险控制委员会，就基金投资和风险控制等发表专业意见及建议。

公司设立督察长，对董事会负责，主要负责对公司内部控制的合法合规性、有效性和合理性进行审查，发现重大风险事件时向公司董事长和中国证监会报告。

（2）风险评估

公司风险控制人员定期评估公司风险状况，范围包括所有能对经营目标产生负面影响的内部和外部因素，评估这些因素对公司总体经营目标产生影响的程度及可能性，并将评估报告报公司董事会及高层管理人员。

（3）控制活动

控制活动包括自我控制、职责分离、监察稽核、实物控制、业绩评价、严格授权、资产分离、危机处理等政策、程序或措施。

自我控制以各岗位的目标责任制为基础，是内部控制的第一道防线。在公司内部建立科学、严格的岗位分离制度，在相关部门和相关岗位之间建立重要业务处理凭据传递和信息沟通制度，后续部门及岗位对前部门及岗位负有监督责任，使相互监督制衡的机制成为内部控制的第二道防线。充分发挥督察长和法律监察部对各岗位、各部门、各机构、各项业务全面监察稽核作用，建立内部控制的第三道防线。

（4）信息与沟通

公司建立了内部办公自动化信息系统与业务汇报体系，形成了自上而下的信息传播渠道和自下而上的信息呈报渠道。通过建立有效的信息交流渠道，保证了公司员工及各级管理人员可以充分了解与其职责相关的信息，并及时送达适当的人员进行处理。

（5）内部监控

内部监控由公司风险管理与审计委员会、督察长、风险控制委员会和法律监察部等部门在各自的职权范围内开展。本公司设立了独立于各业务部门的法律监察部，其中监察稽核人员履行内部稽核职能，检查、评价公司内部控制制度合理性、完备性和有效性，监督公司内部控制制度的执行情况，揭示公司内部管理及基金运作中的风险，及时提出改进意见，促进公司内部管理制度有效地执行。

3、基金管理人关于内部控制的声明

- (1) 基金管理人确知建立、实施和维持内部控制制度是本公司董事会及管理层的责任；
- (2) 本公司承诺以上关于内部控制制度的披露真实、准确；
- (3) 本公司承诺将根据市场环境的变化及公司的发展不断完善内部控制制度。

二、基金托管人

（一）基金托管人基本情况

名称：中国工商银行股份有限公司
注册地址：北京市西城区复兴门内大街 55 号
成立时间：1984 年 1 月 1 日
法定代表人：陈四清
注册资本：人民币 34,932,123.46 万元
联系电话：010-66105799
联系人：郭明

（二）主要人员情况

截至 2018 年 12 月，中国工商银行资产托管部共有员工 202 人，平均年龄 33 岁，95% 以上员工拥有大学本科以上学历，高管人员均拥有研究生以上学历或高级技术职称。

（三）基金托管业务经营情况

作为中国大陆托管服务的先行者，中国工商银行自 1998 年在国内首家提供托管服务以来，秉承“诚实信用、勤勉尽责”的宗旨，依靠严密科学的风险管理和内部控制体系、规范的管理模式、先进的营运系统和专业的服务团队，严格履行资产托管人职责，为境内外广大投资者、金融资产管理机构和企业客户提供安全、高效、专业的托管服务，展现优异的市场形象和影响力。建立了国内托管银行中最丰富、最成熟的产品线。拥有包括证券投资基金、信托资产、保险资产、社会保障基金、基本养老保险、企业年金基金、QFII 资产、QDII 资产、股权投资基金、证券公司集合资产管理计划、证券公司定向资产管理计划、商业银行信贷资产证券化、基金公司特定客户资产管理、QDII 专户资产、ESCROW 等门类齐全的托管产品体系，同时在国内率先开展绩效评估、风险管理等增值服务，可以为各类客户提供个性化的托管服务。截至 2018 年 12 月，中国工商银行共托管证券投资基金 923 只。自 2003 年以来，本行连续十五年获得香港《亚洲货币》、英国《全球托管人》、香港《财资》、美国《环球金融》、内地《证券时报》、《上海证券报》等境内外权威财经媒体评选的 64 项最佳托管银

行大奖；是获得奖项最多的国内托管银行，优良的服务品质获得国内外金融领域的持续认可和广泛好评。

（四）基金托管人的内部控制制度

中国工商银行资产托管部自成立以来，各项业务飞速发展，始终保持在资产托管行业的优势地位。这些成绩的取得，是与资产托管部“一手抓业务拓展，一手抓内控建设”的做法是分不开的。资产托管部非常重视改进和加强内部风险管理工作，在积极拓展各项托管业务的同时，把加强风险防范和控制的力度，精心培育内控文化，完善风险控制机制，强化业务项目全过程风险管理作为重要工作来做。2005、2007、2009、2010、2011、2012、2013、2014、2015、2016、2017、2018 共十二次顺利通过评估组织内部控制和安全措施最权威的 ISAE3402 审阅，获得无保留意见的控制及有效性报告。充分表明独立第三方对中国工商银行托管服务在风险管理、内部控制方面的健全性和有效性的全面认可，也证明中国工商银行托管服务的风险控制能力已经与国际大型托管银行接轨，达到国际先进水平。目前，ISAE3402 审阅已经成为年度化、常规化的内控工作手段。

1、内部风险控制目标

保证业务运作严格遵守国家有关法律法规和行业监管规则，强化和建立守法经营、规范运作的经营思想和经营风格，形成一个运作规范化、管理科学化、监控制度化的内控体系；防范和化解经营风险，保证托管资产的安全完整；维护持有人的权益；保障资产托管业务安全、有效、稳健运行。

2、内部风险控制组织结构

中国工商银行资产托管业务内部风险控制组织结构由中国工商银行稽核监察部门（内控合规部、内部审计局）、资产托管部内设风险控制处及资产托管部各业务处室共同组成。总行稽核监察部门负责制定全行风险管理政策，对各业务部门风险控制工作进行指导、监督。资产托管部内部设置专门负责稽核监察工作的内部风险控制处，配备专职稽核监察人员，在总经理的直接领导下，依照有关法律规章，对业务的运行独立行使稽核监察职权。各业务处室在各自职责范围内实施具体的风险控制措施。

3、内部风险控制原则

（1）合法性原则。内控制度应当符合国家法律法规及监管机构的监管要求，并贯穿于托管业务经营管理活动的始终。

（2）完整性原则。托管业务的各项经营管理活动都必须有相应的规范程序和监督制约；监督制约应渗透到托管业务的全过程和各个操作环节，覆盖所有的部门、岗位和人员。

（3）及时性原则。托管业务经营活动必须在发生时能准确及时地记录；按照“内控优先”的原则，新设机构或新增业务品种时，必须做到已建立相关的规章制度。

（4）审慎性原则。各项业务经营活动必须防范风险，审慎经营，保证基金资产和其他

委托资产的安全与完整。

（5）有效性原则。内控制度应根据国家政策、法律及经营管理的需要适时修改完善，并保证得到全面落实执行，不得有任何空间、时限及人员的例外。

（6）独立性原则。设立专门履行托管人职责的管理部门；直接操作人员和控制人员必须相对独立，适当分离；内控制度的检查、评价部门必须独立于内控制度的制定和执行部门。

4、内部风险控制措施实施

（1）严格的隔离制度。资产托管业务与传统业务实行严格分离，建立了明确的岗位职责、科学的业务流程、详细的操作手册、严格的人员行为规范等一系列规章制度，并采取了良好的防火墙隔离制度，能够确保资产独立、环境独立、人员独立、业务制度和管理独立、网络独立。

（2）高层检查。主管行领导与部门高级管理层作为工行托管业务政策和策略的制定者和管理者，要求下级部门及时报告经营管理情况和特别情况，以检查资产托管部在实现内部控制目标方面的进展，并根据检查情况提出内部控制措施，督促职能管理部门改进。

（3）人事控制。资产托管部严格落实岗位责任制，建立“自控防线”、“互控防线”、“监控防线”三道控制防线，健全绩效考核和激励机制，树立“以人为本”的内控文化，增强员工的责任心和荣誉感，培育团队精神和核心竞争力。并通过进行定期、定向的业务与职业道德培训、签订承诺书，使员工树立风险防范与控制理念。

（4）经营控制。资产托管部通过制定计划、编制预算等方法开展各种业务营销活动、处理各项事务，从而有效地控制和配置组织资源，达到资源利用和效益最大化目的。

（5）内部风险管理。资产托管部通过稽核监察、风险评估等方式加强内部风险管理，定期或不定期地对业务运作状况进行检查、监控，指导业务部门进行风险识别、评估，制定并实施风险控制措施，排查风险隐患。

（6）数据安全控制。我们通过业务操作区相对独立、数据和传真加密、数据传输线路的冗余备份、监控设施的运用和保障等措施来保障数据安全。

（7）应急准备与响应。资产托管业务建立专门的灾难恢复中心，制定了基于数据、应用、操作、环境四个层面的完备的灾难恢复方案，并组织员工定期演练。为使演练更加接近实战，资产托管部不断提高演练标准，从最初的按照预订时间演练发展到现在的“随机演练”。从演练结果看，资产托管部完全有能力在发生灾难的情况下两个小时内恢复业务。

5、资产托管部内部风险控制情况

（1）资产托管部内部设置专职稽核监察部门，配备专职稽核监察人员，在总经理的直接领导下，依照有关法律规章，全面贯彻落实全程监控思想，确保资产托管业务健康、稳定地发展。

（2）完善组织结构，实施全员风险管理。完善的风险管理体系需要从上至下每个员工的共同参与，只有这样，风险控制制度和措施才会全面、有效。资产托管部实施全员风险管

理，将风险控制责任落实到具体业务部门和业务岗位，每位员工对自己岗位职责范围内的风险负责，通过建立纵向双人制、横向多部门制的内部组织结构，形成不同部门、不同岗位相互制衡的组织结构。

（3）建立健全规章制度。资产托管部十分重视内控制度的建设，一贯坚持把风险防范和控制的理念和方法融入岗位职责、制度建设和工作流程中。经过多年努力，资产托管部已经建立了一整套内部风险控制制度，包括：岗位职责、业务操作流程、稽核监察制度、信息披露制度等，覆盖所有部门和岗位，渗透各项业务过程，形成各个业务环节之间的相互制约机制。

（4）内部风险控制始终是托管部工作重点之一，保持与业务发展同等地位。资产托管业务是商业银行新兴的中间业务，资产托管部从成立之日起就特别强调规范运作，一直将建立一个系统、高效的风险防范和控制体系作为工作重点。随着市场环境的变化和托管业务的快速发展，新问题、新情况不断出现，资产托管部始终将风险管理放在与业务发展同等重要的位置，视风险防范和控制为托管业务生存和发展的生命线。

（五）基金托管人对基金管理人运作基金进行监督的方法和程序

根据《基金法》、基金合同、托管协议和有关基金法规的规定，基金托管人对基金的投资范围和投资对象、基金投融资比例、基金投资禁止行为、基金参与银行间债券市场、基金资产净值的计算、基金份额净值计算、应收资金到账、基金费用开支及收入确定、基金收益分配、相关信息披露、基金宣传推介材料中登载基金业绩表现数据等进行监督和核查，其中对基金的投资比例的监督和核查自基金合同生效之后六个月开始。

基金托管人发现基金管理人违反《基金法》、基金合同、基金托管协议或有关基金法律法规规定的行为，应及时以书面形式通知基金管理人限期纠正，基金管理人收到通知后应及时核对，并以书面形式对基金托管人发出回函确认。在限期内，基金托管人有权随时对通知事项进行复查，督促基金管理人改正。基金管理人未能在限期内纠正的，基金托管人应报告中国证监会。

基金托管人发现基金管理人重大违规行为，应立即报告中国证监会，同时通知基金管理人限期纠正。

三、相关服务机构

（一）基金份额发售机构

基金份额发售机构包括基金管理人的直销机构和代销机构的销售网点。

1、直销机构：

华泰柏瑞基金管理有限公司

注册地址：中国（上海）自由贸易试验区民生路 1199 弄上海证大五道口广场 1 号 17 层

办公地址：中国（上海）自由贸易试验区民生路 1199 弄上海证大五道口广场 1 号 17 层

法定代表人：贾波

电话：（021）38784638

传真：（021）50103016

联系人：汪莹白

客服电话：400-888-0001，（021）38784638

公司网址：www.huatai-pb.com

2、代销机构

1) 中国银行股份有限公司

注册地址：北京市西城区复兴门内大街 1 号

办公地址：北京市西城区复兴门内大街 1 号

法定代表人：刘连舸

传真：（010）66594853

客服电话：95566

公司网址：www.boc.cn

2) 中国工商银行股份有限公司

注册地址：北京市复兴门内大街 55 号

办公地址：北京市复兴门内大街 55 号

法定代表人：陈四清

传真：（010）66107914

客服电话：95588

公司网址：www.icbc.com.cn

3) 中国建设银行股份有限公司

注册地址：北京市西城区金融大街 25 号

办公地址：北京市西城区金融大街 25 号

法定代表人：田国立

传真：（010）66275654

客服电话：95533

公司网址：www.ccb.com

4) 交通银行股份有限公司

注册地址：上海市银城中路 188 号

办公地址：上海市银城中路 188 号

法定代表人：彭纯

联系人：曹榕

电话：(021) 58781234

传真：(021) 58408483

客服电话：95559

公司网址：www.bankcomm.com

5) 招商银行股份有限公司

注册地址：广东省深圳市福田区深南大道 7088 号招商银行大厦

办公地址：广东省深圳市福田区深南大道 7088 号招商银行大厦

法定代表人：李建红

联系人：邓炯鹏

电话：(0755) 83198888

传真：(0755) 83195109

客服电话：95555

公司网址：www.cmbchina.com

6) 中国民生银行股份有限公司

注册地址：北京市西城区复兴门内大街 2 号

办公地址：北京市西城区复兴门内大街 2 号

法定代表人：洪崎

联系人：董云巍

客服电话：95568

公司网址：www.cmbc.com.cn

7) 爱建证券有限责任公司

注册地址：中国（上海）自由贸易试验区世纪大道 1600 号 1 幢 32 楼

办公地址：中国（上海）自由贸易试验区世纪大道 1600 号 1 幢 32 楼

法定代表人：钱华

联系人：王威雅

电话：(021) 32229888

传真：(021) 68728703

客服电话：4001-962502

公司网站：www.ajzq.com

8) 安信证券股份有限公司

注册地址：深圳市福田区金田路 4018 号安联大厦 35 层、28 层 A02 单元

办公地址：深圳市福田区金田路 4018 号安联大厦 35 层、28 层 A02 单元

深圳市福田区深南大道 2008 号中国凤凰大厦 1 栋 9 层

法定代表人：王连志

联系人：陈剑虹

电话：(0755) 82825551

传真：(0755) 82558355

客服电话：400-800-1001

公司网址：www.essence.com.cn

9) 渤海证券股份有限公司

注册地址：天津市经济技术开发区第二大街 42 号写字楼 101 室

办公地址：天津市南开区宾水西道 8 号

法定代表人：王春峰

联系人：王星

电话：(022) 28451922

传真：(022) 28451892

客服电话：400-651-5988

公司网址：www.ewww.com.cn

10) 长城证券股份有限公司

注册地址：广东省深圳市福田区深南大道 6008 号特区报业大厦 14、16、17 层

办公地址：广东省深圳市福田区深南大道 6008 号特区报业大厦 14、16、17 层

法定代表人：黄耀华

联系人：高峰

电话：(0755) 83516094

传真：(0755) 83515567

客服电话：(0755) 33680000、400-6666-888

公司网址：www.cgws.com

11) 长江证券股份有限公司

注册地址：湖北省武汉市新华路特 8 号长江证券大厦

办公地址：湖北省武汉市新华路特 8 号长江证券大厦

法定代表人：尤习贵

联系人：奚博宇

电话：(021) 61118795

传真：（021）68751151

客服电话：95579 或 4008-888-999

公司网址：www.95579.com

12) 第一创业证券股份有限公司

注册地址：深圳市福田区福华一路 115 号投行大厦 18 楼

办公地址：深圳市福田区福华一路 115 号投行大厦 18 楼

法定代表人：刘学民

联系人：吴军

电话：（0755）23838751

传真：（0755）23838750

客服电话：400-888-1888

公司网址：www.firstcapital.com.cn

13) 东海证券股份有限公司

注册地址：江苏省常州延陵西路 23 号投资广场 18 层

办公地址：上海市浦东新区东方路 1928 号东海证券大厦

法定代表人：赵俊

电话：021-20333333

传真：021-50498825

联系人：王一彦

客服电话：95531；400-8888-588

网址：www.longone.com.cn

14) 东吴证券股份有限公司

注册地址：江苏省苏州市工业园区星阳街 5 号

办公地址：江苏省苏州市工业园区星阳街 5 号

法定代表人：吴永敏

联系人：方晓丹

电话：（0512）65581136

传真：（0512）65588021

客服电话：400-860-1555 或 96288

公司网址：www.dwzq.com.cn

15) 东兴证券股份有限公司

注册地址：北京市西城区金融大街 5 号新盛大厦 B 座 12-15 层

办公地址：北京市西城区金融大街 5 号新盛大厦 B 座 12-15 层

法定代表人：徐勇力

联系人：汤漫川

电话：（010）66555316

传真：（010）66555246

客服电话：400-888-8993

公司网址：www.dxzq.net

16) 光大证券股份有限公司

注册地址：上海市静安区新闻路 1508 号

办公地址：上海市静安区新闻路 1508 号

法定代表人：薛峰

联系人：周洁瑾

电话：（021）22169999

传真：（021）22169134

客服电话：95525

公司网址：www.ebscn.com

17) 广发证券股份有限公司

注册地址：广州天河区天河北路 183-187 号大都会广场 43 楼（4301-4316 房）

办公地址：广州市天河区马场路 26 号广发证券大厦

法定代表人：孙树明

联系人：黄岚

电话：（020）87555888

传真：（020）87555305

客服电话：95575

公司网址：www.gf.com.cn

18) 国都证券股份有限公司

注册地址：北京市东城区东直门南大街 3 号国华投资大厦 9 层 10 层

办公地址：北京市东城区东直门南大街 3 号国华投资大厦 9 层 10 层

联系人：黄静

电话：（010）84183333

传真：（010）84183311-3389

客服电话：400-818-8118

公司网址：www.guodu.com

19) 国金证券股份有限公司

注册地址：四川省成都市东城根上街 95 号

办公地址：四川省成都市东城根上街 95 号 6、16、17 楼

法定代表人：冉云

联系人：刘婧漪、贾鹏

电话：028-86690057、028-86690058

传真：028-86690126

客服电话：95310

公司网址：www.gjzq.com.cn

20) 国联证券股份有限公司

注册地址：江苏省无锡市县前东街 168 号

办公地址：江苏省无锡市县前东街 168 号

法定代表人：雷建辉

联系人：沈刚

电话：(0510) 82831662

传真：(0510) 82833217

客服电话：95570

公司网址：www.glsc.com.cn

21) 国盛证券有限责任公司

注册地址：江西省南昌市永叔路 15 号

办公地址：江西省南昌市北京西路 88 号江信大厦 4, 15 楼

法定代表人：裘强

联系人：刘方

电话：(0791) 6273972

传真：(0791) 6288690

客服电话：(0791) 6285337

公司网址：www.gsstock.com

22) 国泰君安证券股份有限公司

注册地址：中国（上海）自由贸易试验区商城路 618 号

办公地址：上海市浦东新区银城中路 168 号上海银行大厦 29 楼

法定代表人：杨德红

联系人：芮敏棋

电话：(021) 38676666

传真：(021) 38670666

客服电话：95521

公司网址：www.gtja.com

23) 国信证券股份有限公司

注册地址：广东省深圳市罗湖区红岭中路 1012 号国信证券大厦十六层至二十六层

办公地址：广东省深圳市罗湖区红岭中路 1012 号国信证券大厦十六层至二十六层

法定代表人：何如

联系人：周杨

电话：（0755）82130833

传真：（0755）82133952

客服电话：95536

公司网址：www.guosen.com.cn

24) 恒泰证券股份有限公司

注册地址：内蒙古呼和浩特市新城区新华东街 111 号

办公地址：内蒙古呼和浩特市新城区新华东街 111 号

法定代表人：庞介民

联系人：扬子莹

电话：（0471）4974437

客服电话：4001966188

公司网址：www.cnht.com.cn

25) 申万宏源西部证券有限公司

注册地址：新疆乌鲁木齐市高新区（新市区）北京南路 35 号大成国际大厦 20 楼 2005 室

办公地址：新疆乌鲁木齐市高新区北京南路 358 号大成国际大厦 20 楼

法定代表人：韩志谦

联系人：王怀春

电话：0991-2307105

传真：0991-2301802

客服电话：400-800-0562

公司网址：www.swhysc.com

26) 华福证券有限责任公司

注册地址：福州市五四路 157 号新天地大厦 7、8 层

办公地址：福建省福州市五四路 157 号新天地大厦 7-10 层

法定代表人：黄金琳

联系人：徐松梅

电话：（0591）83893286

传真：（0591）87383610

客服电话：96326（福建省外请加拨 0591）

公司网址：www.hfzq.com.cn

27) 华龙证券股份有限公司

注册地址：甘肃省兰州市静宁路 308 号

办公地址：甘肃省兰州市静宁路 308 号

法定代表人：李晓安

联系人：邓鹏怡

电话：(0931) 4890208

传真：(0931) 4890118

客服电话：(0931) 4890100、4890619、4890618

公司网址：www.hlzqgs.com

28) 华泰证券股份有限公司

注册地址：南京市江东中路 228 号

办公地址：南京市建邺区江东中路 228 号华泰证券广场、深圳市福田区深南大道 4011 号港中旅大厦 18 楼

法定代表人：周易

联系人：庞晓云

电话：025-883389093

传真：0755-82492962（深圳）

客服电话：95597

公司网址：www.htsc.com.cn

29) 华鑫证券有限责任公司

注册地址：深圳市福田区金田路 4018 号安联大厦 28 层 A01、B01（b）单元

办公地址：上海市肇家浜路 750 号

法定代表人：俞洋

联系人：陈敏

电话：(021) 64316642

传真：(021) 64333051

客服电话：400-109-9918、021-32109999、029-68918888

公司网址：www.cfsc.com.cn

30) 平安证券股份有限公司

注册地址：深圳市福田区中心区金田路 4036 号荣超大厦 16-20 层

办公地址：深圳市福田区中心区金田路 4036 号荣超大厦 16-20 层（518048）

法定代表人：谢永林

联系人：石静武

电话：（021）38631117

传真：（021）58991896

客服电话：95511*8

公司网址：stock.pingan.com

31) 中泰证券股份有限公司

注册地址：山东省济南市经七路 86 号

办公地址：山东省济南市经七路 86 号 23 层

法定代表人：李玮

联系人：吴阳

电话：（0531）68889155

传真：（0531）68889752

客服电话：95538

公司网址：www.zts.com.cn

32) 上海证券有限责任公司

注册地址：上海市西藏中路 336 号

办公地址：上海市四川中路 213 号久事商务大厦 7 楼

法定代表人：龚德雄

联系人：许曼华

电话：021-53686888

传真：021-53686100, 021-53686200

客服电话：021-962518

公司网址：www.962518.com

33) 申万宏源证券有限公司

注册地址：上海市徐汇区长乐路 989 号 45 层

办公地址：上海市徐汇区长乐路 989 号 45 层

法定代表人：李梅

联系人：黄莹

电话：（021）33389888

传真：（021）33388224

客服电话：95523 或 4008895523

公司网址：www.swhysc.com

34) 天风证券股份有限公司

注册地址：湖北省武汉市东湖新技术开发区关东园路 2 号高科大厦 4 楼

办公地址：中国武汉武昌区中南路 99 号保利广场 A 座 37 楼

法定代表人：余磊

联系人：崔成

电话：027-87610052

传真：027-87618863

客服电话：400-800-5000

公司网址：www.tfzq.com

35) 天相投资顾问有限公司

注册地址：北京市西城区金融街19号富凯大厦B座701

办公地址：北京市西城区新街口外大街28号C座5层

法定代表人：林义相

联系人：尹伶

电话：(010) 66045152

传真：(010) 66045518

客服电话：(010) 66045678

公司网址：www.txsec.com 或 www.jjm.com.cn

36) 万联证券股份有限公司

注册地址：广州市天河区珠江东路11号高德置地广场F栋18、19层

办公地址：广州市天河区珠江东路11号高德置地广场F栋18、19层

法定代表人：张建军

联系人：甘蕾

电话：(020) 38286026

传真：(020) 37865008

客服电话：400-888-8133

公司网址：www.wlzq.com.cn

37) 西南证券股份有限公司

注册地址：重庆市江北区桥北苑8号

办公地址：重庆市江北区桥北苑8号西南证券大厦

法定代表人：吴坚

联系人：张煜

电话：(023) 63786141

传真：(023) 63810422

客服电话：400-809-6096

公司网址：www.swsc.com.cn

38) 新时代证券股份有限公司

注册地址：北京市海淀区北三环西路 99 号院 1 号楼 15 层 1501

办公地址：北京市海淀区北三环西路 99 号院 1 号楼 15 层 1501

法定代表人：叶顺德

联系人：田芳芳

电话：010-83561146

传真：（010）83561094

客服电话：95399

公司网址：www.xsdzq.cn

39) 信达证券股份有限公司

注册地址：北京市西城区闹市口大街 9 号院 1 号楼

办公地址：北京市西城区闹市口大街 9 号院 1 号楼

法定代表人：张志刚

联系人：尹旭航

电话：010-63081000

传真：010-63080978

客服电话：95321

公司网址：www.cindasc.com

40) 兴业证券股份有限公司

注册地址：福建省福州市湖东路 268 号

办公地址：上海市浦东新区民生路 1199 弄证大五道口广场 1 号楼 21 楼

法定代表人：兰荣

联系人：夏中苏

电话：（0591）38281963

客服电话：400-888-8123

公司网址：www.xyzq.com.cn

41) 浙商证券股份有限公司

注册地址：浙江省杭州市杭大路 1 号黄龙世纪广场 A 座 6-7 楼

办公地址：浙江省杭州市杭大路 1 号黄龙世纪广场 A 座 6-7 楼

法定代表人：吴承根

联系人：张梦莹

电话：（021）64718888

传真：（0571）87901913

客服电话：（0571）95345

公司网址：www.stocke.com.cn

42) 中国银河证券股份有限公司

注册地址：北京市西城区金融大街 35 号国际企业大厦 C 座

办公地址：北京市西城区金融大街 35 号国际企业大厦 C 座

法定代表人：陈有安

联系人：宋明

电话：(010) 66568450

传真：(010) 66568990

客服电话：400-888-8888

公司网址：www.chinastock.com.cn

43) 中国中投证券有限责任公司

注册地址：深圳市福田区益田路与福中路交界处荣超商务中心 A 栋第 18 层-21 层及第 04 层 01. 02. 03. 05. 11. 12. 13. 15. 16. 18. 19. 20. 21. 22. 23 单元

办公地址：深圳市福田区益田路 6003 号荣超商务中心 A 栋第 04、18 层至 21 层

法定代表人：高涛

联系人：刘毅

电话：(0755) 82023442

传真：(0755) 82026539

客服电话：95532

公司网址：www.china-invs.cn

44) 中信建投证券股份有限公司

注册地址：北京市安立路 66 号 4 号楼

办公地址：北京市朝阳区门内大街 188 号

法定代表人：王常青

联系人：权唐

电话：400-8888-108

传真：(010) 65182261

客服电话：400-888-8108

公司网址：www.csc108.com

45) 中信证券(山东)有限责任公司

注册地址：青岛市崂山区深圳路 222 号青岛国际金融广场 1 号楼第 20 层

办公地址：青岛市崂山区深圳路 222 号青岛国际金融广场 1 号楼第 20 层(266061)

法定代表人：杨宝林

联系人：赵艳青

电话：(0532) 85022326

传真：（0532）85022605

客服电话：95548

公司网址：sd.citics.com

46）中信证券股份有限公司

注册地址：广东省深圳市福田区中心三路8号卓越时代广场（二期）北座

办公地址：北京市朝阳区亮马桥路48号中信证券大厦

法定代表人：张佑君

联系人：郑慧

电话：010-60838888

传真：010-60836029

客服电话：95548

公司网址：www.cs.ecitic.com

47）中银国际证券股份有限公司

注册地址：上海市浦东新区银城中路200号中银大厦39层

办公地址：上海市浦东新区银城中路200号中银大厦39层

法定代表人：宁敏

联系人：许慧琳

电话：（021）20328531

传真：（021）50372474

客服电话：400-620-8888

公司网址：www.bocichina.com

48）中原证券股份有限公司

注册地址：郑州市郑东新区商务外环路10号

办公地址：郑州市郑东新区商务外环路10号

法定代表人：菅明军

联系人：程月艳、范春艳

电话：（0371）69099882

传真：（0371）65585899

客服电话：95377

公司网址：www.ccnew.com

49）中山证券有限责任公司

注册地址：深圳市南山区科技中一路西华强高新大厦7层、8层

办公地址：深圳市南山区科技中一路西华强高新大厦7层、8层

法定代表人：黄扬录

联系人：罗艺琳

电话：0755-82570586

传真：0755-82960582

客服电话：95329

公司网址：www.zszq.com

50) 宏信证券有限责任公司

注册地址：四川省成都市锦江区人民南路2段18号川信大厦10楼

办公地址：四川省成都市锦江区人民南路2段18号川信大厦10楼

法定代表人：吴玉明

联系人：郝俊杰

电话：028-86199278

传真：028-86199079

客服电话：4008366366

公司网址：www.hxzq.cn

51) 中信期货有限公司

注册地址：深圳市福田区中心三路8号卓越时代广场（二期）北座13层1301-1305室、
14层

办公地址：深圳市福田区中心三路8号卓越时代广场（二期）北座13层1301-1305室、
14层

法定代表人：张皓

联系人：洪诚

电话：0755-23953913

传真：0755-83217421

客服电话：400-990-8826

公司网址：www.citicsf.com

52) 泰诚财富基金销售（大连）有限公司

注册地址：辽宁省大连市沙河口区星海中龙园3号

办公地址：辽宁省大连市沙河口区星海中龙园3号

法定代表人：林卓

联系人：张晓辉

电话：0411-88891212

传真：0411-88891212

客服电话：400-0411-001

公司网址：www.taichengcaifu.com

53) 大同证券有限责任公司

注册地址：大同市城区迎宾街15号桐城中央21层

办公地址：山西省太原市长治路111号山西世贸中心A座12、13层

法定代表人：董祥

联系人：薛津

电话：0351-4130322

传真：0351-7219891

客服电话：400-712-1212

公司网址：<http://www.dtsbc.com.cn>

54) 嘉实财富管理有限公司

注册地址：上海市浦东新区世纪大道8号上海国金中心办公楼二期46层4609-10单元

办公地址：北京市朝阳区建国路91号金地中心A座6层

法定代表人：赵学军

联系人：余永健

电话：010-85097570

传真：010-85097308

客服电话：400-021-8850

公司网址：www.harvestwm.cn

55) 北京恒宇天泽基金销售有限公司

注册地址：北京市延庆县延庆经济开发区百泉街10号2栋883室内

办公地址：北京市东城区东滨河路乙1号航星园8号楼（东半楼）6层

法定代表人：郭军爱

联系人：魏燕军

电话：400-188-8848

传真：010-84259205

客服电话：400-188-8848

公司网址：www.1314fund.com

56) 上海基煜基金销售有限公司

注册地址：上海市崇明县长兴镇路潘园公路1800号2号楼6153室

办公地址：上海市杨浦区昆明路518号北美广场A座1002室

法定代表人：王翔

联系人：俞申莉

电话：021-65370077

传真：021-55085991

客服电话：4008-205-369

公司网址：www.jiyufund.com.cn

57) 乾道盈泰基金销售（北京）有限公司

注册地址：北京市西城区德胜门外大街13号院1号楼1302

办公地址：北京市西城区德外大街合生财富广场1302室

法定代表人：王兴吉

联系人：宋子琪

电话：18500501595

传真：010-82057741

客服电话：4000888080

公司网址：www.qiandaojr.com

58) 大连网金基金销售有限公司

注册地址：辽宁省大连市沙河口区体坛路22号2层202室

办公地址：辽宁省大连市沙河口区体坛路22号2层202室

法定代表人：卜勇

联系人：贾伟刚

电话：0411-3902-7828

传真：(0411) 3902 7888

客服电话：4000-899-100

公司网址：www.yibaijin.com

59) 奕丰基金销售有限公司

注册地址：深圳市前海深港合作区前湾一路1号A栋201室（入住深圳市前海商务秘书有限公司）

办公地址：深圳市南山区海德三道航天科技广场A座17楼1704室

法定代表人：TEO WEE HOWE

联系人：叶健

电话：0755-89460507

传真：0755-21674453

客服电话：400-684-0500

公司网址：www.ifastps.com.cn

60) 北京新浪仓石基金销售有限公司

注册地址：北京市海淀区东北旺西路中关村软件园二期(西扩)N-1、N-2地块新浪总部科研楼5层518室

办公地址：北京市海淀区东北旺西路中关村软件园二期(西扩)N-1、N-2地块新浪总部

科研楼 5 层 518 室

法定代表人：李昭琛

联系人：付文红

电话：010-60616511

传真：8610-62676582

客服电话：010-62675369

公司网址：www.xincai.com

61) 北京微动利基金销售有限公司

注册地址：北京市石景山区古城西路 113 号景山财富中心 341

办公地址：北京市石景山区古城西路 113 号景山财富中心 341

法定代表人：季长军

联系人：何鹏

电话：010-52609656

传真：010-51957430

客服电话：4001885687

公司网址：www.buyforyou.com.cn

62) 联讯证券股份有限公司

注册地址：广东省惠州市江北东江三路 55 号广播电视新闻中心西面一层大堂和三、四
层

办公地址：广东省惠州市江北东江三路 55 号广播电视新闻中心西面一层大堂和三、四
层

法定代表人：徐刚

联系人：彭莲

电话：0752-2119700

传真：0752-2119660

客服电话：95564

公司网址：www.lxsec.com

63) 江苏银行股份有限公司

注册地址：中国江苏省南京市中华路 26 号

办公地址：中国江苏省南京市中华路 26 号

法定代表人：夏平

联系人：张洪玮

电话：025-58587036

传真：025-58588720

客服电话：95319

公司网址：www.jsbchina.cn

64) 北京恒天明泽基金销售有限公司

注册地址：北京市经济技术开发区宏达北路10号五层5122室

办公地址：北京市朝阳区东三环北路甲19号SOHO嘉盛中心30层3001室

法定代表人：李悦

联系人：张晔

电话：010-56642600

传真：010-56642623

客服电话：4007868868

公司网址：www.chtfund.com

65) 济安财富（北京）基金销售有限公司

注册地址：北京市朝阳区太阳宫中路16号院1号楼3层307

办公地址：北京市朝阳区太阳宫中路16号院1号楼3层307

法定代表人：杨健

联系人：李海燕

电话：010-65309516-814

传真：010-65330699

客服电话：400-673-7010

公司网址：www.jianfortune.com

66) 深圳前海凯恩斯基金销售有限公司

注册地址：深圳市前海深港合作区前湾一路1号A栋201室

办公地址：深圳市福田区深南大道6019号金润大厦23A

法定代表人：高锋

联系人：廖苑兰

电话：0755-83655588

传真：0755-83655518

客服电话：400-804-8688

公司网址：www.keynesasset.com

67) 华泰期货有限公司

注册地址：广东省广州市越秀区东风东路761号丽丰大厦20层

办公地址：广东省广州市越秀区东风东路761号丽丰大厦20层

法定代表人（代为履职）：徐炜中

联系人：黄韵钰/刘昆/张帆

电话：0755-23887950/0755-23887975/0755-82776680

传真：0755-82777490

客服电话：400-628-0888

公司网址：www.htfc.com

68) 方德保险代理有限公司

注册地址：北京市东城区东直门南大街3号楼7层711

办公地址：北京市东城区东直门外大街22号天恒大厦A座U•work 12层02

法定代表人：林柏均

联系人：王雅莹

电话：18980531311

传真：010-64068006

客服电话：010-64068617

公司网址：www.fundsure.cn

69) 武汉市伯嘉基金销售有限公司

注册地址：湖北省武汉市江汉区台北一路17-19号环亚大厦B座601室

办公地址：湖北省武汉市江汉区台北一路17-19号环亚大厦B座601室

法定代表人：陶捷

联系人：沈怡

电话：027-83863742

传真：027-83862682

客服电话：400-027-9899

公司网址：www.buyfunds.cn

70) 联储证券有限责任公司

注册地址：深圳市福田区福田街道岗厦社区深南大道南侧金地中心大厦9楼

办公地址：北京市朝阳区安定路5号院3号楼中建财富国际中心27层联储证券

法定代表人：吕春卫

联系人：丁倩云

电话：010-86499427

传真：010-86499401

客服电话：400-620-6868

公司网址：www.lczq.com

71) 北京唐鼎耀华基金销售有限公司

注册地址：北京市延庆县延庆经济开发区百泉街10号2栋236室

办公地址：北京市朝阳区建国门外大街19号A座1505室

法定代表人：张冠宇

联系人：王丽敏

电话：010-85932810

传真：010-85932880

客服电话：400-819-9868

公司网址：www.tdyhfund.com

72) 深圳信诚基金销售有限公司

注册地址：深圳市前海深港合作区前湾一路1号A栋201室

办公地址：北京市朝阳区新源南路6号京城大厦3906室

法定代表人：周文

联系人：殷浩然

电话：010-84865370

传真：010-84865051

客服电话：0755-23946579

公司网址：www.ecpefund.com

73) 上海爱建财富管理有限公司

注册地址：上海市黄浦区西藏中路336号1806-13室

办公地址：上海市徐汇区肇嘉浜路746号爱建金融大厦

法定代表人：马金

联系人：蔡俊

电话：021-64382399

传真：64388012

客服电话：021-64382363

公司网址：www.ajcf.com.cn

74) 扬州国信嘉利基金销售有限公司

注册地址：江苏省扬州市广陵新城信息产业基地3期20B栋

办公地址：江苏省扬州市邗江区文昌西路56号公元国际大厦320

法定代表人：刘晓光

联系人：苏曦

电话：0514-82099618-805

传真：021-68811007

客服电话：4000216088

公司网址：www.gxjlc.cn

75) 民商基金销售（上海）有限公司

注册地址：上海黄浦区北京东路 666 号 H 区（东座）6 楼 A31 室

办公地址：上海市浦东新区张杨路 707 号生命人寿大厦 32 楼

法定代表人：贲惠琴

联系人：钟伟

电话：13826420174

传真：021-50206001

客服电话：021-50206003

公司网址：www.msftec.com

76) 大河财富基金销售有限公司

注册地址：贵州省贵阳市南明区新华路 110-134 号富中国际广场 1 栋 20 层 1.2 号

办公地址：贵州省贵阳市南明区新华路 110-134 号富中国际广场 1 栋 20 层 1.2 号

法定代表人：王荻

联系人：方凯鑫

电话：18585196880 0851-88405606

传真：0851-88405599

客服电话：0851-88235678

公司网址：www.urainf.com

77) 阳光人寿保险股份有限公司

注册地址：海南省三亚市迎宾路 360-1 号三亚阳光金融广场 16 层

办公地址：北京市朝阳区朝阳门外大街乙 12 号院 1 号昆泰国际大厦 12 层

法定代表人：李科

联系人：王超

电话：010-59053660

传真：010-59053700

服务电话：95510

公司网址：<http://fund.sinosig.com/>

78) 沈阳麟龙投资顾问有限公司

注册地址：辽宁省沈阳市浑南区白塔二南街 18-2 号 B 座 601

办公地址：辽宁省沈阳市浑南区白塔二南街 18-2 号 B 座 601

法定代表人：朱荣晖

联系人：钱金菊

电话：021-5109679

传真：021-5109679

服务电话：400-003-5811

公司网址：<https://www.jinjiwo.com/>

79) 广发银行股份有限公司

注册地址：广东省广州市越秀区东风东路 713 号

办公地址：广东省广州市越秀区东风东路 713 号

法定代表人：杨明生

传真：无

客服电话：4008308003

公司网址：www.cgbchina.com.cn

80) 大通证券股份有限公司

注册地址：辽宁省大连市沙河口区会展路 129 号大连国际金融中心 A 座-大连期货大厦
38、39 层

办公地址：辽宁省大连市沙河口区会展路 129 号大连国际金融中心 A 座-大连期货大厦

38、39 层

法定代表人：赵玺

联系人：谢立军

电话：0411-39991807

客服电话：4008-169-169

公司网址：www.daton.com.cn

81) 世纪证券有限责任公司

注册地址：深圳市福田区深南大道招商银行大厦 40-42 层

办公地址：深圳市福田区深南大道招商银行大厦 40-42 层

联系人：王雯

客服电话：4008323000

公司网址：<http://www.csco.com.cn>

82) 上海长量基金销售有限公司

注册地址：上海市浦东新区高翔路 526 号 2 幢 220 室

办公地址：上海市浦东新区东方路 1267 号 11 层

法定代表人：张跃伟

联系人：党敏

电话：021-20691831

传真：021-2069-1861

客服电话：400-820-2899

公司网站：www.erichfund.com

83) 上海好买基金销售有限公司

注册地址：上海市虹口区欧阳路 196 号 26 号楼 2 楼 41 号

办公地址：上海市浦东南路 1118 号鄂尔多斯国际大厦 903~906 室

法定代表人：杨文斌

联系人：陆敏

电话：021-20211847

传真：021-68596916

客服电话：400-700-9665

公司网址：www.ehowbuy.com

84) 上海天天基金销售有限公司

注册地址：上海市徐汇区龙田路 190 号二号楼 2 层

办公地址：上海市徐汇区宛平南路 88 号东方财富大厦 26 楼

法定代表人：其实

联系人：王超

传真：021-54509953

客服电话：400-181-8188

公司网址：www.1234567.com.cn

85) 深圳众禄基金销售股份有限公司

注册地址：深圳市罗湖区梨园路物资控股置地大厦 8 楼

办公地址：深圳市罗湖区梨园路 8 号 HALO 广场 4 楼

法定代表人：薛峰

联系人：徐丽平

电话：0755-33227950

传真：0755-33227951

客服电话：4006-788-887

公司网址：www.jjmmw.com; www.zlfund.cn

86) 北京展恒基金销售股份有限公司

注册地址：北京市顺义区后沙峪镇安富街 6 号

办公地址：北京市朝阳区安苑路 15-1 号邮电新闻大厦 6 层

法定代表人：闫振杰

联系人：李晓芳

联系电话：010-59601366 转 7167

客服电话：400-818-8000

公司网站：www.myfund.com

87) 浙江同花顺基金销售有限公司

注册地址：浙江省杭州市文二西路一号元茂大厦 903 室

办公地址：杭州市余杭区五常街道同顺街 18 号 同花顺大楼

法定代表人：凌顺平

联系人：董一锋

电话：0571—88911818

传真：0571-86800423

客服电话：4008-773-772

公司网站：www.5ifund.com

88) 蚂蚁（杭州）基金销售有限公司

注册地址：杭州市余杭区仓前街道文一西路 1218 号 1 栋 202 室

办公地址：杭州市西湖区万塘路 18 号黄龙时代广场 B 座 2 楼

法定代表人：祖国明

联系人：韩爱彬

客服电话：4000-766-123

公司网站：<http://www.fund123.cn>

89) 和讯信息科技有限公司

注册地址：北京市朝阳区朝外大街 22 号泛利大厦 10 层

办公地址：北京市朝阳区朝外大街 22 号泛利大厦 10 层

法定代表人：王莉

联系人：陈慧慧

电话：010-85657353

客服电话：400-920-0022

公司网址：licaike.hexun.com

90) 浦领基金销售有限公司

注册地址：北京市朝阳区望京东园四区 13 号楼 A 座 9 层 908 室

办公地址：北京市朝阳区望京浦项中心 A 座 9 层 04-08

法定代表人：聂婉君

联系人：李艳

电话：010-59497361

客服电话：400-876-9988

公司网址：www.zscffund.com

91) 宜信普泽（北京）基金销售有限公司

注册地址：北京市朝阳区建国路 88 号 9 号楼 15 层 1809

办公地址：北京市朝阳区建国路 88 号 SOHO 现代城 C 座 18 层

法定代表人：戎兵

联系人：张得仙

电话：010- 52858244

公司网址：www.yixinfund.com

客服电话：400-6099-200

92) 上海大智慧财富管理有限公司

注册地址：上海市浦东新区杨高南路 428 号 1 号楼 10-11 层

办公地址：上海市浦东新区杨高南路 428 号 1 号楼 10-11 层

法定代表人：申健

联系人：施燕华

电话：(021) 20219988*37492

公司网址：<https://8.gw.com.cn/>

客服电话：021-20219931

93) 深圳市新兰德证券投资咨询有限公司

注册地址：深圳市福田区福田街道民田路 178 号华融大厦 27 层 2704

办公地址：北京市西城区宣武门外大街 28 号富卓大厦 16 层

法定代表人：洪弘

联系人：文雯

电话：010-83363101

公司网址：<http://8.jrj.com.cn/>

客服电话：400-166-1188

94) 佳泓（北京）基金销售有限公司

注册地址：北京市怀柔区怀北镇怀北路 308 号

办公地址：北京市朝阳区霄云路 40 号国航世纪大厦 1608

法定代表人：谢亚凡

联系人：张超

电话：010-87486666-6535

公司网址：<http://www.jiahongfunds.com/>

客服电话：010-88580321

95) 上海利得基金销售有限公司

住所：上海市浦东新区峨山路 91 弄 61 号 1 幢 12 层(陆家嘴软件园 10 号楼)

法定代表人：李兴春

联系人：陈孜明

公司网址：www.leadfund.com.cn

客服电话：400-921-7755

96) 北京增财基金销售有限公司

注册地址：北京市西城区南礼士路 66 号 1 号楼 12 层 1208 号

办公地址：北京市西城区南礼士路 66 号建威大厦 1208 室

法定代表人：罗细安

联系人：钟苓玉

电话：010-67000988-6046

公司网址：www.zcvc.com.cn

客服电话：400-001-8811

97) 诺亚正行基金销售有限公司

注册地址：上海市虹口区飞虹路 360 弄 9 号 3724 室

办公地址：中国上海市杨浦区昆明路 508 号 B 座 12F

法定代表人：汪静波

联系人：朱了

电话：021-80358749

公司网址：www.noah-fund.com

客服电话：400-821-5399

98) 上海陆金所基金销售有限公司

注册地址：上海市浦东新区陆家嘴环路 1333 号 14 楼 09 单元

办公地址：上海市浦东新区陆家嘴环路 1333 号 14 楼

法定代表人：郭坚

联系人：程晨

公司网址：www.lufunds.com

客服电话：4008219031

99) 北京虹点基金销售有限公司

注册地址：北京市朝阳区工人体育场北路甲 2 号裙房 2 层 222 单元

办公地址：北京市朝阳区工人体育场北路甲 2 号裙房 2 层 222 单元

法定代表人：郑毓栋

联系人：陈铭洲

公司网址：<https://www.hongdianfund.com/>

客服电话：400-068-1176

100) 珠海盈米基金销售有限公司

注册地址：珠海横琴新区宝华路 6 号 105 室-3491

办公地址：广州市海珠区琶洲大道东 1 号保利国际广场南塔楼 1201-1203

法定代表人：肖雯

联系人：邱湘湘

公司网址：www.yingmi.cn

客服电话：020-89629066

101) 上海联泰基金销售有限公司

注册地址：中国（上海）自由贸易试验区富特北路 277 号 3 层 310 室

办公地址：上海市长宁区福泉北路 518 号 8 座 3 层

法定代表人：燕斌

联系人：陈东

公司网址：www.66zichan.com

客服电话：4000-466-788

102) 北京格上富信基金销售有限公司

注册地址：北京市朝阳区东三环北路 19 号楼 701 内 09 室

办公地址：北京市朝阳区东三环北路 19 号楼 701 内 09 室

法定代表人：李悦章

联系人：张林

联系电话：010-65983311

公司网址：www.igesafe.com

客服电话：010-82350618

103) 海银基金销售有限公司

注册地址：上海市浦东新区东方路 1217 号 16 楼 B 单元

办公地址：上海市浦东新区东方路 1217 号 6 楼

法定代表人：刘惠

联系人：毛林

联系电话：021-80133597

公司网址：www.fundhaiyin.com

客服电话：400-808-1016

104) 北京电盈基金销售有限公司

注册地址：北京市朝阳区呼家楼(京广中心)1 号楼 36 层 3603 室

办公地址：北京市朝阳区呼家楼(京广中心)1 号楼 36 层 3603 室

法定代表人：程刚

联系人：郑雪敏

联系电话：010-56176104

公司网址：www.dianyingfund.com

客服电话：400-100-3391

105) 上海凯石财富基金销售有限公司

注册地址：上海市黄浦区西藏南路 765 号 602-115 室

注册地址：上海市黄浦区延安东路凯石大厦 4F

法定代表人：陈继武

联系人：冯强

公司网址：www.vstonewealth.com

客服电话：4000-178-000

106) 北京广源达信投资管理有限公司

注册地址：北京是西城区新街口外大街 28 号 C 座六层 605 室

办公地址：北京市朝阳区望京东园四区浦项中心 B 座 19 层

法定代表人：齐剑辉

联系人：王永霞

联系电话：010-82055860

公司网址：www.niuniufund.com

客服电话：400-623-6060

107) 深圳市金斧子基金销售有限公司

注册地址：深圳市南山区粤海街道科技园中区科苑路 15 号科兴科学园 B 栋 3 单元 11 层 1108

办公地址：深圳市南山区粤海街道科技园中区科苑路 15 号科兴科学园 B 栋 3 单元 11 层 1108

法定代表人：赖任军

联系人：刘昕霞

公司网址：www.jfzinv.com

客服电话：400-9302-888

108) 上海万得基金销售有限公司

注册地址：中国（上海）自由贸易试验区福山路 33 号 11 楼 B 座

办公地址：上海市浦东新区浦明路 1500 号万得大厦 11 楼

法定代表人：黄祎

联系人：徐亚丹

联系电话：021-51327185

客服电话：400-799-1888

109) 北京蛋卷基金销售有限公司

注册地址：北京市朝阳区阜通东大街 1 号院 6 号楼 2 单元 21 层

办公地址：北京市朝阳区阜通东大街1号院望京SOHO塔319层

法定代表人：钟斐斐

联系人：秦艳琴

公司网址：<https://danjuanapp.com/>

客服电话：4000618518

110) 上海中正达广基金销售有限公司

注册地址：上海市徐汇区龙腾大道2815号302室

办公地址：上海市徐汇区龙腾大道2815号302室

法定代表人：黄欣

联系人：戴珉微

联系电话：021-33768132-801

公司网址：www.zzwealth.cn

客服电话：400-6767-5263

111) 西藏东方财富证券股份有限公司

注册地址：西藏自治区拉萨市柳梧新区国际总部城10栋楼

办公地址：上海市徐汇区宛平南路88号金座东方财富大厦

法定代表人：陈宏

联系人：付佳

客服电话：95357

公司网址：<http://www.18.cn>

112) 中证金牛(北京)投资咨询有限公司

注册地址：北京市丰台区东管头1号2号楼2-45室

办公地址：北京市西城区宣武门外大街甲1号环球财讯中心A座5层

法定代表人：钱昊旻

联系人：沈晨

联系电话：010-59336544

公司网址：www.jnlc.com

客服电话：4008-909-998

113) 北京肯特瑞基金销售有限公司

注册地址：北京是海淀区中关村东路66号1号楼22层2603-06

办公地址：北京市亦庄经济开发区科创十一街18号院A座17层

法定代表人：江卉

联系人：韩锦星

公司网址：<http://fund.jd.com>

客服电话：95518

114) 上海华信证券有限责任公司

注册地址：上海浦东新区世纪大道 100 号环球金融中心 9 楼

办公地址：上海浦东新区世纪大道 100 号环球金融中心 9 楼

法定代表人：郭林

联系人：李颖

联系电话：021-38784818-8508

公司网址：www.shhxzq.com

客服电话：400-820-5999

115) 上海朝阳永续基金销售有限公司

注册地址：浦东新区上丰路 977 号 1 幢 B 座 812 室

办公地址：上海市浦东新区碧波路 690 号 4 号楼 2 楼

法定代表人：廖冰

联系人：郑秋月

联系电话：021-80234888-6693

公司网址：www.998fund.com

客服电话：400-998-7172

116) 上海有鱼基金销售有限公司

注册地址：上海自由贸易试验区浦东大道 2123 号 3 层 3E-2655 室

办公地址：上海徐汇区桂平路 391 号 B 座 19 层

法定代表人：林琼

联系人：黄志鹏

客服电话：021-60907978

公司网址：www.youyufund.com

117) 上海通华财富资产管理有限公司

注册地址：上海市虹口区同丰路 667 弄 107 号 201 室

办公地址：上海市浦东新区杨高南路 799 号陆家嘴世纪金融广场 3 号楼 9 楼

法定代表人：兰奇

联系人：庄洁茹

客服电话：95156 转 5

公司网址：www.tonghuafund.com

118) 深圳盈信基金销售有限公司

注册地址：深圳市福田区莲花街道商报东路英龙商务大厦 8 楼 A-1 (811-812)

办公地址：深圳市福田区莲花街道商报东路英龙商务大厦 8 楼 A-1 (811-812)

法定代表人：苗宏升

联系人：廖嘉琦

客服电话：4007-903-688

公司网址：<http://www.fundying.com>

119) 中民财富基金销售（上海）有限公司

注册地址：上海市黄浦区中山南路 100 号 7 层 05 单元

办公地址：上海市浦东新区民生路 1199 弄 证大五道口广场 1 号楼 27 层

法定代表人：弭洪军

联系人：黄鹏

客服电话：400-876-5716

公司网址：<https://www.cmiwm.com/>

120) 深圳前海财厚基金销售有限公司

注册地址：深圳市前海深港合作区前湾一路 1 号 A 栋 201 室

办公地址：深圳市前海深港合作区前湾一路 1 号 A 栋 201 室

法定代表人：杨艳平

联系人：胡馨宁

公司网址：www.caiho.cn

客服电话：4001286800

121) 北京辉腾汇富基金销售有限公司

注册地址：北京市东城区朝阳门北大街 8 号富华大厦 F 座 12 层 B

办公地址：北京市东城区朝阳门北大街 8 号富华大厦 F 座 12 层 B

法定代表人：李振

联系人：彭雪琳

客服电话：400-829-1218

公司网址：www.kstresure.com

122) 泰信财富基金销售有限公司

注册地址：北京市石景山区实兴大街 30 号院 3 号楼 8 层 8995 房间

办公地址：北京市石景山区实兴大街 30 号院 3 号楼 8 层 8995 房间

法定代表人：张虎

联系人：李丹

客服电话：400-004-8821

公司网址：www.hxlc.com

123) 江苏汇林保大基金销售有限公司

注册地址：南京市高淳区经济开发区古檀大道 47 号

办公地址：江苏省南京市鼓楼区中山北路 105 号中环国际 1413 室

法定代表人：吴言林

联系人：李跃

客服电话：025-66046166

公司网址：www.huilinbd.com

124) 北京百度百盈基金销售有限公司

注册地址：北京市海淀区上地十街 10 号百度大厦

办公地址：北京市海淀区上地信息路甲 9 号奎科科技大厦

法定代表人：张旭阳

联系人：张亚玮

客服电话：95055-4

公司网址：<https://www.baiyingfund.com>

3、基金管理人可根据有关法律法规的要求，选择其他符合要求的机构代理销售本基金，并及时在基金管理人网站公示。

（二）注册登记机构

名称：华泰柏瑞基金管理有限公司

住所：中国（上海）自由贸易试验区民生路 1199 弄上海证大五道口广场 1 号 17 层

法定代表人：贾波

办公地址：中国（上海）自由贸易试验区民生路 1199 弄上海证大五道口广场 1 号 17 层

电话：400-888-0001，（021）38601777

传真：（021）50103016

联系人：赵景云

（三）律师事务所和经办律师

名称：上海源泰律师事务所

住所：上海市浦东新区浦东南路 256 号华夏银行大厦 1405 室

负责人：廖海

电话：（021）51150298

传真：（021）51150398

经办律师：刘佳、范佳斐

（四）会计师事务所和经办注册会计师

名称：普华永道中天会计师事务所(特殊普通合伙)

住所：中国上海市黄浦区湖滨路 202 号领展企业广场 2 座普华永道中心 11 楼

法定代表人：杨绍信

经办注册会计师：单峰、曹阳

电话：021-23238888

传真：021-23238800

四、基金的名称

华泰柏瑞港股通量化灵活配置混合型证券投资基金

五、基金的类型

混合型证券投资基金

六、基金的投资目标

本基金利用定量投资模型，通过对企业的基本面、经营状况进行深入研究，选择出基本面良好、成长性良好的公司进行投资，在严格控制投资组合风险的前提下，力求超越业绩比较基准的投资回报，争取实现基金资产的长期稳健增值。

七、基金的投资范围

本基金的投资范围为具有良好流动性的金融工具，包括国内依法发行的股票（包含中小板、创业板及其他经中国证监会核准上市的股票）、内地与香港股票市场交易互联互通机制下允许投资的香港联合交易所上市的股票（以下简称“港股通标的股票”）、债券（国债、金融债、企业债、公司债、次级债、可转换债券（含分离交易可转债）、央行票据、短期融资券、超短期融资券、中期票据等）、资产支持证券、债券回购、银行存款、货币市场工具、

权证、股指期货以及法律法规或中国证监会允许基金投资的其他金融工具（但须符合中国证监会相关规定）。本基金将根据法律法规的规定参与融资业务。

如法律法规或监管机构以后允许基金投资其他品种，基金管理人在履行适当程序后，可以将其纳入投资范围。

本基金的投资组合比例为：股票资产占基金资产的比例为 0-95%；投资于港股通标的股票的比例不低于非现金基金资产的 80%；其中，基金持有全部权证的市值不得超过基金资产净值的 3%；每个交易日日终在扣除股指期货合约需缴纳的交易保证金后，现金或者到期日在一年以内的政府债券的投资比例不低于基金资产净值的 5%。

八、基金的投资策略

1、资产配置策略

本基金为灵活配置混合型基金，基金管理人将跟踪宏观经济变量和国家财政、税收和货币政策等指标，判断经济周期的阶段和未来经济发展的趋势，研究预测宏观经济和国家政策等因素对证券市场的影响，分析比较股票、债券等市场和不同金融工具的风险收益特征，估计各子资产类的相关性矩阵，并在此基础上确定基金资产在各类别资产间的分配比例。

2、股票投资策略

本基金主要利用定量投资模型，通过主动管理，使用量化方法选取并持有预期收益较好的股票构成投资组合，在有效控制风险的前提下，力争实现超越业绩比较基准的投资回报。本基金股票资产的投资比例占基金资产的 0-95%，投资于港股通标的股票的比例不低于非现金基金资产的 80%；在极端市场情况下，为保护投资者的本金安全，股票资产比例可降至 0%。

本基金主要通过多因子 alpha 模型，从多个角度对影响公司股价的因素进行评估，选取并持有预期收益率较好的股票构成投资组合。

本基金仅通过内地与香港股票市场交易互联互通机制投资于香港股票市场，不使用合格境内机构投资者（QDII）境外投资额度进行境外投资。

本基金采用量化模型精选个股策略，重点投资于估值合理、具备核心竞争力的港股通股票，主要关注公司的基本面，且以大市值个股为主，精选低估值的优秀企业、有特色或独特定价权的稀缺性标的进行投资。

3、债券组合投资策略

本基金债券投资的目的是在保证基金资产流动性的基础上，有效利用基金资产，提高基金资产的投资收益。

本基金管理人将基于对国内外宏观经济形势的深入分析、国内财政政策与货币市场政策等因素对债券的影响，进行合理的利率预期，判断市场的基本走势，制定久期控制下的资产

类属配置策略。在债券投资组合构建和管理过程中，本基金管理人将具体采用期限结构配置、市场转换、信用利差和相对价值判断、信用风险评估、现金管理等管理手段进行个券选择。

4、权证投资策略

权证为本基金辅助性投资工具，其投资原则为有利于基金资产增值，有利于加强基金风险控制。本基金在权证投资中将对权证标的证券的基本面进行研究，同时综合考虑权证定价模型、市场供求关系、交易制度设计等多种因素对权证进行定价。

5、资产支持证券投资策略

在对市场利率环境深入研究的基础上，本基金投资于资产支持证券将采用久期配置策略与期限结构配置策略，结合定量分析和定性分析的方法，综合分析资产支持证券的利率风险、提前偿付风险、流动性风险、税收溢价等因素，选择具有较高投资价值的资产支持证券进行配置。

6、其他金融衍生工具投资策略

在法律法规允许的范围内，本基金可基于谨慎原则运用股指期货等相关金融衍生工具对基金投资组合进行管理，以套期保值为目的，对冲系统性风险和某些特殊情况下的流动性风险，提高投资效率。本基金主要采用流动性好、交易活跃的衍生品合约，通过多头或空头套期保值等策略进行套期保值操作。本基金在进行股指期货投资时，将通过对证券市场和期货市场运行趋势的研究，并结合股指期货的定价模型寻求其合理的估值水平。本基金管理人将充分考虑股指期货的收益性、流动性及风险特征，通过资产配置、品种选择，谨慎进行投资，以降低投资组合的整体风险。

7、融资业务的投资策略

本基金参与融资业务，将综合考虑融资成本、保证金比例、冲抵保证金证券折算率、信用资质等条件，选择合适的交易对手方。同时，在保障基金投资组合充足流动性以及有效控制融资杠杆风险的前提下，确定融资比例。

九、基金的业绩比较基准

本基金的业绩比较基准为：恒生指数收益率*90%+银行活期存款利率（税后）*10%。

恒生指数是由恒生指数服务有限公司编制，以香港股票市场中的50家上市股票为成分股样本，以其发行量为权数的加权平均股价指数，是反映香港股市价幅趋势最有影响的一种股价指数。

随着法律法规和市场环境发生变化，如果上述业绩比较基准不适用本基金，或者本基金业绩比较基准中所使用的指数暂停或终止发布或变更名称，或者市场推出更权威的能够代表本基金风险收益特征的指数，基金管理人可以依据维护基金份额持有人合法权益的原则，与

基金托管人协商一致后，对业绩比较基准进行相应调整，并报中国证监会备案并及时公告，无需召开基金份额持有人大会。

十、基金的风险收益特征

本基金为混合型基金，其预期风险和预期收益水平高于货币型基金、债券型基金，低于股票型基金。本基金主要投资港股通标的股票，除需承担与境内证券投资基金类似的市场波动风险等一般投资风险，还需承担汇率风险以及香港市场风险等境外证券市场投资所面临的特别投资风险。

十一、基金的投资组合报告

投资组合报告截止日为 2019 年 3 月 31 日。

1、报告期末基金资产组合情况

金额单位：人民币元

序号	项目	金额（元）	占基金总资产的比例（%）
1	权益投资	80,617,410.84	70.59
	其中：股票	80,617,410.84	70.59
2	基金投资	-	-
3	固定收益投资	-	-
	其中：债券	-	-
	资产支持证券	-	-
4	贵金属投资	-	-
5	金融衍生品投资	-	-
6	买入返售金融资产	14,000,000.00	12.26
	其中：买断式回购的买入返售金融资产	-	-
7	银行存款和结算备付金合计	19,530,315.29	17.10
8	其他资产	55,807.40	0.05
9	合计	114,203,533.53	100.00

2、报告期末按行业分类的股票投资组合

1) 报告期末按行业分类的境内股票投资组合

注：本基金本报告期末未持有境内股票。

2) 报告期末按行业分类的港股通投资股票投资组合

金额单位：人民币元

行业类别	公允价值（人民币）	占基金资产净值比例（%）
A 基础材料	2,597,525.37	2.30
B 消费者非必需品	15,310,603.65	13.54
C 消费者常用品	5,819,762.04	5.15
D 能源	2,795,417.51	2.47
E 金融	11,604,238.88	10.27
F 医疗保健	3,583,108.92	3.17
G 工业	18,824,655.34	16.65
H 信息技术	5,750,950.12	5.09
I 电信服务	7,730,403.49	6.84
J 公用事业	3,949,187.96	3.49
K 房地产	2,651,557.56	2.35
合计	80,617,410.84	71.31

3、报告期末按公允价值占基金资产净值比例大小排序的前十名股票投资明细

金额单位：人民币元

序号	股票代码	股票名称	数量（股）	公允价值（元）	占基金资产净值比例（%）
1	01883	中信国际电讯	856,000	2,591,966.89	2.29
2	00345	VITASOY INTL	76,000	2,477,297.52	2.19
3	03360	远东宏信	335,000	2,390,832.29	2.11
4	00392	北京控股	61,000	2,328,470.96	2.06
5	00338	上海石油化工股份	704,000	2,258,526.76	2.00
6	01186	中国铁建	240,500	2,120,748.53	1.88
7	00548	深圳高速公路股份	268,000	2,114,967.02	1.87
8	00552	中国通信服务	352,000	2,113,594.56	1.87
9	00819	天能动力	348,000	2,107,487.10	1.86
9	00992	联想集团	348,000	2,107,487.10	1.86
10	03968	招商银行	63,500	2,078,017.72	1.84

4、报告期末按债券品种分类的债券投资组合

注：本基金本报告期末未持有债券。

5、报告期末按公允价值占基金资产净值比例大小排序的前五名债券投资明细

注：本基金本报告期末未持有债券。

6、报告期末按公允价值占基金资产净值比例大小排序的前十名资产支持证券投资明细

注：本基金本报告期末未持有资产支持证券。

7、报告期末按公允价值占基金资产净值比例大小排序的前五名贵金属投资明细

注：本基金本报告期末未持有贵金属。

8、报告期末按公允价值占基金资产净值比例大小排序的前五名权证投资明细

注：本基金本报告期末未持有权证。

9、报告期末本基金投资的股指期货交易情况说明

1) 报告期末本基金投资的股指期货持仓和损益明细

注：本基金本报告期末未投资股指期货。

2) 本基金投资股指期货的投资政策

注：本基金本报告期末未投资股指期货。

10、报告期末本基金投资的国债期货交易情况说明

1) 本期国债期货投资政策

注：本基金本报告期末未持有国债期货。

2) 报告期末本基金投资的国债期货持仓和损益明细

注：本基金本报告期末未持有国债期货。

3) 本期国债期货投资评价

注：本基金本报告期末未持有国债期货。

11、投资组合报告附注

1) 报告期内基金投资的前十名证券的发行主体没有被监管部门立案调查的情形，也没有在报告编制日前一年内受到公开谴责、处罚的情形。

2) 基金投资的前十名股票中，没有投资于超出基金合同规定备选股票库之外的情形。

3) 其他资产构成

金额单位：人民币元

序号	名称	金额（元）
1	存出保证金	-
2	应收证券清算款	5,094.38
3	应收股利	45,665.24
4	应收利息	4,653.11
5	应收申购款	394.67
6	其他应收款	-

7	待摊费用	-
8	其他	-
9	合计	55,807.40

4) 报告期末持有的处于转股期的可转换债券明细

注：本基金本报告期末未持有处于转股期的可转换债券。

5) 报告期末前十名股票中存在流通受限情况的说明

注：本基金本报告期末前十名股票中不存在流通受限情况。

十二、基金的业绩

基金管理人承诺以诚实信用、勤勉尽责的原则管理和运用基金资产，但不保证基金一定盈利。基金的过往业绩并不代表其未来表现。投资有风险，投资者在做出投资决策前应仔细阅读本基金的招募说明书。

下述基金业绩指标不包括持有人认购或交易基金的各项费用，计入费用后实际收益水平要低于所列数字。基金的业绩报告截止日为2019年3月31日。

1、基金份额净值增长率及其与同期业绩比较基准收益率的比较

阶段	净值增长率①	净值增长率标准差②	业绩比较基准收益率③	业绩比较基准收益率标准差④	①-③	②-④
基金成立至2017年底	0.10%	0.03%	2.05%	0.32%	-1.95%	-0.29%
2018年	-14.12%	0.98%	-12.15%	1.14%	-1.97%	-0.16%
过去三个月	7.54%	0.73%	11.14%	0.89%	-3.60%	-0.16%

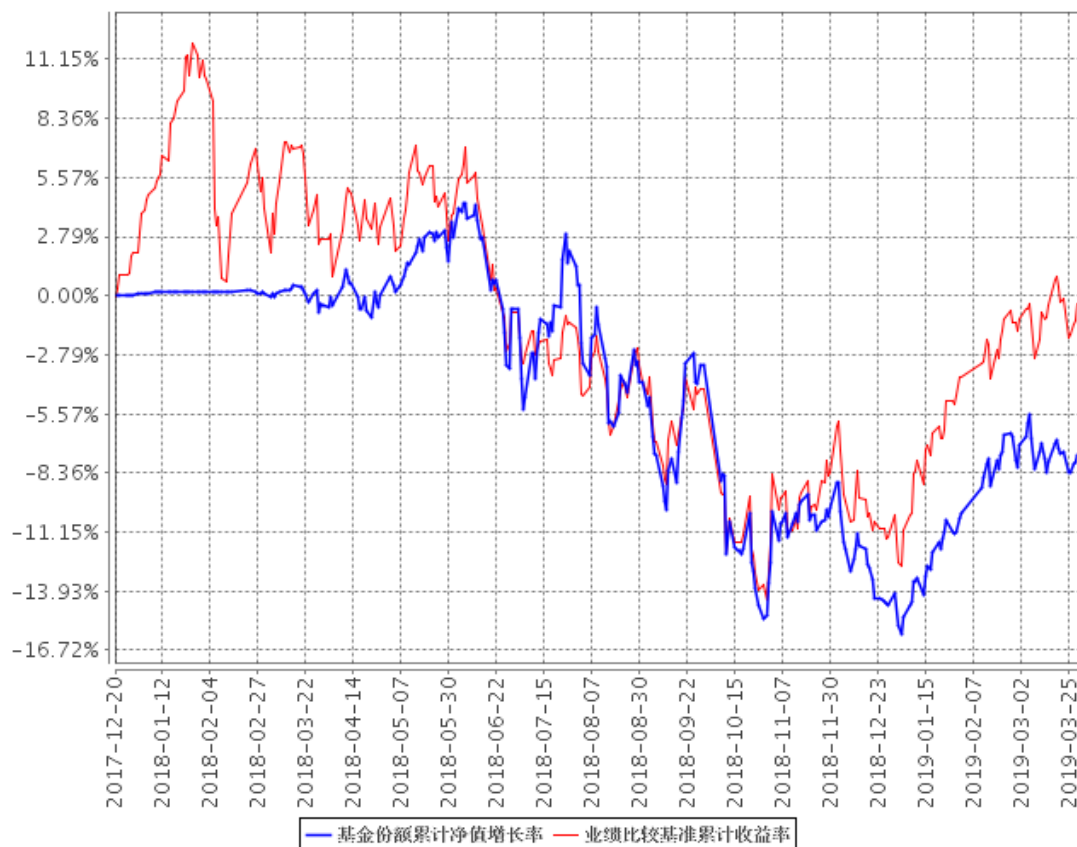
2、基金的收益分配情况

本基金成立以来未进行收益分配。

3、图示自基金合同生效以来基金份额净值的变动情况，并与同期业绩比较基准的变动的比较

基金份额累计净值增长率变动及其与业绩比较基准收益率历史走势对比图

基金份额累计净值增长率与同期业绩比较基准收益率的历史走势对比图



- 1、图示日期为 2017 年 12 月 20 日至 2019 年 3 月 31 日。
- 2、按基金合同规定，本基金自基金合同生效日起 6 个月内为建仓期，截至报告期末本基金的各投资比例已达到基金合同投资范围中规定的比例。

十三、基金的费用与税收

（一）基金费用的种类

- 1、基金管理人的管理费；
- 2、基金托管人的托管费；
- 3、基金合同生效后与基金相关的信息披露费用；
- 4、基金合同生效后与基金相关的会计师事务所费、律师费、仲裁费和诉讼费；
- 5、基金份额持有人大会费用；
- 6、基金的投资标的的交易费用；
- 7、基金的银行汇划费用；
- 8、因投资港股通标的的股票而产生的各项合理费用；

- 9、基金的开户费用、账户维护费用；
- 10、按照国家有关规定和基金合同约定，可以在基金财产中列支的其他费用。

（二）基金费用计提方法、计提标准和支付方式

1、基金管理人的管理费

本基金的管理费按前一日基金资产净值的 1.50% 年费率计提。管理费的计算方法如下：

$$H = E \times 1.50\% \div \text{当年天数}$$

H 为每日应计提的基金管理费

E 为前一日的基金资产净值

基金管理费每日计算，逐日累计至每月月末，按月支付，由基金管理人向基金托管人发送基金管理费划款指令，基金托管人复核后于次月前 2 个工作日内从基金财产中一次性支付给基金管理人。若遇法定节假日、休息日或不可抗力致使无法按时支付的，顺延至法定节假日、休息日结束之日起 2 个工作日内或不可抗力情形消除之日起 2 个工作日内支付。

2、基金托管人的托管费

本基金的托管费按前一日基金资产净值的 0.25% 的年费率计提。托管费的计算方法如下：

$$H = E \times 0.25\% \div \text{当年天数}$$

H 为每日应计提的基金托管费

E 为前一日的基金资产净值

基金托管费每日计算，逐日累计至每月月末，按月支付，由基金管理人向基金托管人发送基金托管费划款指令，基金托管人复核后于次月前 2 个工作日内从基金财产中一次性支取。若遇法定节假日、休息日或不可抗力致使无法按时支付的，顺延至法定节假日、休息日结束之日起 2 个工作日内或不可抗力情形消除之日起 2 个工作日内支付。

上述“（一）基金费用的种类”中第 3—10 项费用，根据有关法规及相应协议规定，按费用实际支出金额列入当期费用，由基金托管人从基金财产中支付。

（三）不列入基金费用的项目

下列费用不列入基金费用：

- 1、基金管理人和基金托管人因未履行或未完全履行义务导致的费用支出或基金财产的损失；
- 2、基金管理人和基金托管人处理与基金运作无关的事项发生的费用；
- 3、基金合同生效前的相关费用；
- 4、其他根据相关法律法规及中国证监会的有关规定不得列入基金费用的项目。

（四）基金税收

本基金运作过程中涉及的各项纳税主体，其纳税义务按国家税收法律、法规执行。

十四、对招募说明书更新部分的说明

本基金管理人依据《中华人民共和国证券投资基金法》、《公开募集证券投资基金运作管理办法》、《证券投资基金销售管理办法》、《公开募集证券投资基金信息披露管理办法》及其它有关法律法规的要求，结合本基金管理人对本基金实施的投资管理活动，本基金的招募说明书进行了更新。主要更新的内容如下：

- 1、“重要提示”部分，说明了本次招募说明书更新内容。
- 2、“基金管理人”部分，对本基金基金经理等相关信息作了更新。

华泰柏瑞基金管理有限公司

二〇二〇年七月十六日