

华润元大润泰双鑫债券型证券投资基金
招募说明书（更新）摘要
（2020年第3号）

基金管理人：华润元大基金管理有限公司

基金托管人：中国农业银行股份有限公司

二〇二〇年七月

【重要提示】

华润元大润泰双鑫债券型证券投资基金（以下简称“本基金”）经2016年9月30日中国证券监督管理委员会（以下简称“中国证监会”）证监许可【2016】2253号准予募集注册。本基金基金合同于2017年3月24日正式生效，并于2019年6月28日经中国证监会证监许可[2019]1175号文准予变更注册。

基金管理人保证招募说明书的内容真实、准确、完整。本招募说明书经中国证监会注册，但中国证监会对本基金的变更注册，并不表明其对本基金的价值和收益作出实质性判断或保证，也不表明投资于本基金没有风险。中国证监会不对基金的投资价值及市场前景等作出实质性判断或者保证。

投资有风险，投资人认购（或申购）本基金时应认真阅读本招募说明书和基金合同等信息披露文件，全面认识本基金的风险收益特征和产品特性，并充分考虑自身的风险承受能力，理性判断市场，自主判断基金的投资价值，谨慎、自主做出投资决策。本基金面临的主要风险是市场风险、流动性风险、信用风险、政策风险、管理风险、操作风险、技术风险、合规性风险及本基金的特有风险等。

本基金为债券型基金，属于证券投资基金中的中低风险品种，预期风险和预期收益高于货币市场基金，低于股票型基金和混合型基金。

基金管理人依照恪尽职守、诚实信用、谨慎勤勉的原则管理和运用基金财产，本基金管理人不保证投资于本基金一定盈利，也不保证最低收益。

基金的过往业绩并不代表其未来表现。基金管理人管理的其他基金的业绩并不构成对本基金业绩表现的保证。

基金管理人提醒投资者基金投资的“买者自负”原则，在投资者作出投资决策后，基金运营状况与基金净值变化导致的投资风险，由投资者自行承担。

本基金可根据投资策略需要或不同配置地的市场环境的变化，选择将部分基金资产投资于内地与香港股票市场交易互联互通机制下允许买卖的规定范围内的香港联合交易所上市的股票（以下简称“港股通标的股票”）或选择不将基金资产投资于港股通标的股票，基金资产并非必然投资港股通标的股票。基金资产投资港股通标的股票可能使本基金面临港股通交易机制下因投资环境、投资标的、市场制度以

及交易规则等差异带来的特有风险，具体详见本招募说明书中“基金的风险揭示”章节。

本基金投资范围主要为具有良好流动性的金融工具，包括债券（国债、央行票据、地方政府债、金融债、企业债、公开发行公司债券、次级债、可转换债券、可交换债券、分离交易可转债、中期票据、短期融资券、超短期融资券等）、资产支持证券、债券回购、银行存款（包括协议存款、定期存款、通知存款和其他银行存款）、货币市场工具、国债期货、同业存单、国内依法发行上市的股票（包括主板、中小板、创业板及其他经中国证监会核准上市的股票）、港股通标的股票以及法律法规或中国证监会允许基金投资的其他金融工具。本基金投资的金融债（不含政策性金融债）、企业债、公开发行公司债券、次级债、中期票据、资产支持证券，其剩余期限均不得超过五年。在正常市场环境下本基金的流动性风险适中。在特殊市场条件下，如证券市场的成交量发生急剧萎缩、基金发生巨额赎回以及其他未能预见的特殊情形下，可能导致基金资产变现困难或变现对证券资产价格造成较大冲击，发生基金份额净值波动幅度较大、无法进行正常赎回业务、基金不能实现既定的投资决策等风险。

除特别说明外，本招募说明书所载内容截止日为2020年7月24日，有关财务数据和净值表现截止日为2020年6月30日。

一、基金合同生效日期

2017年3月24日

二、基金管理人

（一）基金管理人概况

名称：华润元大基金管理有限公司

住所：深圳市前海深港合作区前湾一路1号A栋201室（入驻深圳市前海商务秘书有限公司）

办公地址：深圳市前海深港合作区兴海大道3040号前海世茂金融中心二期1栋2103-2105单元

邮政编码：518066

法定代表人：李巍巍

成立时间：2013年1月17日

注册资本：6亿元人民币

存续期限：永续经营

联系人：林婷婷

电话：0755-88399008

传真：0755-88399045

华润元大基金管理有限公司（以下简称“公司”）经中国证监会证监许可[2012]1746号文批准设立；经中国证监会证监许可[2019]1629号文批准增加注册资本并变更百分之五以上股权股东。公司股权结构如下：

股东名称	股权比例
华润深国投信托有限公司	51%
元大证券投资信托股份有限公司	24.5%
华润金控投资有限公司	24.5%

本基金管理人公司治理结构完善，经营运作规范，能够切实维护基金投资人的合法权益。公司董事会下设两个专业委员会：薪酬与提名委员会、风险控制委员会，有针对性地研究公司在经营管理和基金运作中的相关情况，制定相应的政策，并充分发挥独立董事的职能，切实加强对公司运作的监督。

公司监事会由四位监事组成，主要负责检查公司的财务以及对公司董事、高级管理人员的行为进行监督。

公司实行董事会领导下的总经理负责制，总经理根据公司章程及董事会授权，全面主持公司日常经营管理。督察长负责公司及基金运作的监察稽核工作，由公司董事会聘任，对董事会负责。公司经营层设总经理办公会、产品审议委员会、风险管理委员会、金融科技委员会、公募基金投资决策委员会、专户产品投资决策委员会、自有资金投资运用管理委员会作为总经理行使职权的议事决策机构。

公司按照不同业务职能，分为十五个部门。其中投研包括投资管理部、量化指数部、专户投资部、研究部和交易部五个部门；市场包括市场策划部、战略客户部、华南营销中心、华东营销中心和华北营销中心五个部门；同时公司还设立了科技运营中心、综合管理部、财务部、风险管理部、合规管理部五个部门；风险管理部和合规管理部负责对公司及基金投资运作、内部管理等事项进行事前、事中、事后独立监察。

截止到2020年6月30日，公司有员工54人，其中59%的员工具有硕士及以上学历，96%的员工具有基金从业资格。

公司已经建立健全投资管理制度、风险控制制度、监察稽核制度、基金会计制度、财务管理制度、信息技术管理制度、信息披露制度等公司管理制度。

（二）主要成员情况

1、基金管理人董事会成员

李巍巍先生，董事长，博士学历。历任广州浪奇董事会秘书处主管、主任，国信证券总裁室主任秘书、人力资源部副总经理、总监，华西证券人力资源总监、副总裁，华润深国投信托有限公司副总经理。现任华润金融控股有限公司副总经理，华润投资控股（深圳）有限公司董事长、华润租赁有限公司董事。

郭庆卫先生，董事，硕士学位。历任中国人民银行总行货币发行司干部；中国光大银行总行业务经理、副处长、处长、第三届监事会职工监事，总行资产保全部总经理助理，深圳分行风险总监（副行长），总行资产保全部副总经理，总行法律合规部副总经理；中国民生信托有限公司副总裁；四川省国际信托投资公司重组工作组组长。现任华润深国投信托有限公司副总经理。

刘宗圣先生，董事，博士学历。历任泰国 WALL RESEARCH 投资策略分析师、宝来证券研发部总经研究组组长、宝来证券集团总裁特别助理、总经理室主任、国际金融部副总经理，宝来证券（香港）有限公司总经理，宝来证券投资信托股份有限公司总经理，PT AMCI Manajemen Investasi Indonesia 公司（简称 AMII 资产管理公司）董事（Commissioner）。现任元大证券投资信托股份有限公司董事长，元大资产管理公司（印度尼西亚）监事。

刘民先生，独立董事，博士学历。历任香港中文大学系统工程和工程管理系助理教授、金融系助理教授、副教授，美国密苏里大学经济学系副教授，香港中文大学金融理学硕士项目主任，香港中文大学-清华大学 MBA 项目主任，现任深圳高等金融研究院执行副院长、教授，四川金顶股份有限公司独立董事、湖北省资产管理有限公司董事、深圳柏霖控股有限公司董事、深圳美丽生态股份有限公司独立董事。

汪习根先生，独立董事，博士学历。历任武汉大学法学院教授、博士生导师，现任华中科技大学法学院院长、教授。

秦军先生，独立董事，硕士研究生。历任中海地产总部人力资源部主管、经理，京基集团人力资源部经理，银华基金管理有限公司人力资源部负责人，信达澳银基金管理有限公司人力资源及行政总监。现任珠海华发投资控股有限公司副总裁、华金期货有限公司董事长、华金资产管理（深圳）有限公司副董事长、横琴华通金融租赁有限公司董事。

李仆先生，董事，总经理。历任宝钢集团及其下属各金融机构投资部门投资经理、副总经理、固收总监，信诚基金管理有限公司投资研究部基金经理，东方基金管理有限责任公司固收总监、投资总监、总经理助理，华润元大基金管理有限公司副总经理。现任华润元大基金管理有限公司总经理、深圳华润元大资产管理有限公司执行董事。

2、基金管理人监事会成员

卢伦女士，监事长，硕士学历。历任华为技术有限公司人力资源部经理，晨星（深圳）资讯有限公司股票研究部研究员，华润（集团）有限公司财务部资本副总监。现任华润深国投信托有限公司财务总监。

黄昭棠先生，监事，硕士学历。历任宝来证券有限公司总经理室特别助理，宝来证券有限公司国际金融部经理、宝来证券（香港）有限公司营销总监、宝来证券投资信托股份有限公司指数投资中心执行长、元大证券投资信托股份有限公司指数暨量化投资事业群量化策略投资部资深副总经理、指数投研团队执行副总经理、投资长。现任元大证券投资信托股份有限公司总经理。

李晴女士，监事，硕士学历。现任华润元大基金管理有限公司交易部部门负责人。

罗黎军先生，监事，硕士学历。历任安信证券股份有限公司国际业务部港股研究员、上海五牛股权投资基金管理有限公司证券投资部行业研究员、香江金融控股集团有限公司投资管理部港股研究员，现任华润元大安鑫灵活配置混合型证券投资基金、华润元大润泰双鑫债券型证券投资基金基金经理。

3、基金管理人高级管理人员

李巍巍先生，董事长，博士学历。简历见董事会成员介绍。

李仆先生，总经理，硕士学历。简历见董事会成员介绍。

刘豫皓先生，督察长，硕士学位。历任湖北省交通运输厅汉十高速公路管理处职员，审计署西安特派员办事处主任科员，华润（集团）有限公司审计部高级审计师，华润金融控股有限公司风险管理及审计部助理总经理。现任华润元大基金管理有限公司督察长、深圳华润元大资产管理有限公司执行监事。

张彦军先生，首席信息官，硕士学位。历任览众科技有限公司咨询实施部部门经理、赢时胜信息科技有限公司产品设计部需求分析师、信达澳银基金管理有限公司信息技术部经理，现任华润元大基金管理有限公司科技运营中心负责人。

4、本基金基金经理

李仆先生，基金经理，硕士学位。20年金融行业从业经验。历任宝钢集团及其下属各金融机构投资部门投资经理，副总经理，固收总监，信诚基金有限公司投资研

究部基金经理，东方基金管理有限责任公司固收总监，投资总监、总经理助理。2017年7月加入公司，现任华润元大基金管理有限公司总经理。现任华润元大稳健收益债券型证券投资基金、华润元大信息传媒科技混合型证券投资基金、华润元大现金收益货币市场基金、华润元大现金货币市场基金、华润元大润鑫债券型证券投资基金、华润元大润泰双鑫债券型证券投资基金、华润元大润泽债券型证券投资基金基金经理。

王致远先生，基金经理，硕士学位，CFA、FRM。8年金融行业从业经验。历任平安证券股份有限公司债券交易员、万和证券股份有限公司固定收益部交易负责人。现任华润元大现金货币市场基金、华润元大润泽债券型证券投资基金、华润元大润鑫债券型证券投资基金、华润元大稳健收益债券型证券投资基金、华润元大现金收益货币市场基金、华润元大润泰双鑫债券型证券投资基金基金经理。

罗黎军先生，基金经理，复旦大学世界经济学硕士，8年金融行业从业经验。历任安信证券股份有限公司港股研究员、上海五牛股权投资基金管理有限公司行业研究员、香江金融控股集团有限公司研究员，现任华润元大安鑫灵活配置混合型证券投资基金、华润元大润泰双鑫债券型证券投资基金基金经理。

5、投资决策委员会成员

李仆（总经理、基金经理）

金兴健（投研负责人、研究部负责人、专户投资部负责人）

刘宏毅（投资管理部负责人、基金经理）

李武群（量化指数部负责人、基金经理）

上述人员之间无近亲属关系。

三、基金托管人

（一）基金托管人情况

1、基本情况

名称：中国农业银行股份有限公司（简称中国农业银行）

住所：北京市东城区建国门内大街69号

办公地址：北京市西城区复兴门内大街28号凯晨世贸中心东座

法定代表人：周慕冰

成立日期：2009年1月15日

批准设立机关和批准设立文号：中国银监会银监复[2009]13号

基金托管业务批准文号：中国证监会证监基字[1998]23号

注册资本：34,998,303.4万元人民币

存续期间：持续经营

联系电话：010-66060069

传真：010-68121816

联系人：贺倩

中国农业银行股份有限公司是中国金融体系的重要组成部分，总行设在北京。经国务院批准，中国农业银行整体改制为中国农业银行股份有限公司并于2009年1月15日依法成立。中国农业银行股份有限公司承继原中国农业银行全部资产、负债、业务、机构网点和员工。中国农业银行网点遍布中国城乡，成为国内网点最多、业务辐射范围最广，服务领域最广，服务对象最多，业务功能齐全的大型国有商业银行之一。在海外，中国农业银行同样通过自己的努力赢得了良好的信誉，每年位居《财富》世界500强企业之列。作为一家城乡并举、联通国际、功能齐备的大型国有商业银行，中国农业银行一贯秉承以客户为中心的经营理念，坚持审慎稳健经营、可持续发展，立足县域和城市两大市场，实施差异化竞争策略，着力打造“伴你成长”服务品牌，依托覆盖全国的分支机构、庞大的电子化网络和多元化的金融产品，致力为广大客户提供优质的金融服务，与广大客户共创价值、共同成长。

中国农业银行是中国第一批开展托管业务的国内商业银行，经验丰富，服务优质，业绩突出，2004年被英国《全球托管人》评为中国“最佳托管银行”。2007年中国农业银行通过了美国SAS70内部控制审计，并获得无保留意见的SAS70审计报告。自2010年起中国农业银行连续通过托管业务国际内控标准（ISAE3402）认证，表明了独立公正第三方对中国农业银行托管服务运作流程的风险管理、内部控制的健全有效性的全面认可。中国农业银行着力加强能力建设，品牌声誉进一步提升，在2010年首届“‘金牌理财’TOP10颁奖盛典”中成绩突出，获“最佳托管银行”奖。2010年再次荣获《首席财务官》杂志颁发的“最佳资产托管奖”。2012年荣获第十届中国财经风云榜“最佳资产托管银行”称号；2013年至2017年连续荣获上海清算所授予

的“托管银行优秀奖”和中央国债登记结算有限责任公司授予的“优秀托管机构奖”称号；2015年、2016年荣获中国银行业协会授予的“养老金业务最佳发展奖”称号；2018年荣获中国基金报授予的公募基金20年“最佳基金托管银行”奖；2019年荣获证券时报授予的“2019年度资产托管银行天玑奖”称号。

中国农业银行证券投资基金托管部于1998年5月经中国证监会和中国人民银行批准成立，目前内设综合管理部、业务管理部、客户一部、客户二部、客户三部、客户四部、风险合规部、产品研发与信息技术部、营运一部、营运二部、市场营销部、内控监管部、账户管理部，拥有先进的安全防范设施和基金托管业务系统。

2、主要人员情况

中国农业银行托管业务部现有员工近310名，其中具有高级职称的专家60名，服务团队成员专业水平高、业务素质好、服务能力强，高级管理层均有20年以上金融从业经验和高级技术职称，精通国内外证券市场的运作。

3、基金托管业务经营情况

截止到2020年3月31日，中国农业银行托管的封闭式证券投资基金和开放式证券投资基金共523只。

（二）基金托管人的内部风险控制制度说明

1、内部控制目标

严格遵守国家有关托管业务的法律法规、行业监管规章和行内有关管理规定，守法经营、规范运作、严格监察，确保业务的稳健运行，保证基金财产的安全完整，确保有关信息的真实、准确、完整、及时，保护基金份额持有人的合法权益。

2、内部控制组织结构

风险管理委员会总体负责中国农业银行的风险管理与内部控制工作，对托管业务风险管理和内部控制工作进行监督和评价。托管业务部专门设置了风险管理处，配备了专职内控监督人员负责托管业务的内控监督工作，独立行使监督稽核职权。

3、内部控制制度及措施

具备系统、完善的制度控制体系，建立了管理制度、控制制度、岗位职责、业务操作流程，可以保证托管业务的规范操作和顺利进行；业务人员具备从业资格；业务管理实行严格的复核、审核、检查制度，授权工作实行集中控制，业务印章按规程保

管、存放、使用，账户资料严格保管，制约机制严格有效；业务操作区专门设置，封闭管理，实施音像监控；业务信息由专职信息披露人负责，防止泄密；业务实现自动化操作，防止人为事故的发生，技术系统完整、独立。

（三）基金托管人对基金管理人运作基金进行监督的方法和程序

基金托管人通过参数设置将《基金法》、《运作办法》、基金合同、托管协议规定的投资比例和禁止投资品种输入监控系统，每日登录监控系统监督基金管理人的投资运作，并通过基金资金账户、基金管理人的投资指令等监督基金管理人的其他行为。

当基金出现异常交易行为时，基金托管人应当针对不同情况进行以下方式的处理：

1、电话提示。对媒体和舆论反映集中的问题，电话提示基金管理人；

2、书面警示。对本基金投资比例接近超标、资金头寸不足等问题，以书面方式对基金管理人进行提示；

3、书面报告。对投资比例超标、清算资金透支以及其他涉嫌违规交易等行为，书面提示有关基金管理人并报中国证监会。

四、相关服务机构

（一）基金份额发售机构

1、直销机构

本基金直销机构为本基金管理人直销中心。

名称：华润元大基金管理有限公司

住所：深圳市前海深港合作区前湾一路1号A栋201室（入驻深圳市前海商务秘书有限公司）

办公地址：深圳市前海深港合作区兴海大道3040号前海世茂金融中心二期1栋2103-2105单元

法定代表人：李巍巍

成立时间：2013年1月17日

电话：0755-88399008

传真：0755-88399045

联系人：袁欣欣

客户服务电话：4000-1000-89

网址：www.cryuantafund.com

2、其他销售机构

（1）中国农业银行股份有限公司

住所：北京市东城区建国门内大街69号

办公地址：北京市西城区复兴门内大街69号

法定代表人：周慕冰

联系人：王震

公司电话：010-66060069

客服电话：955998

官方网站：www.abchina.com

（2）珠海华润银行股份有限公司

住所：广东省珠海市吉大九洲大道东1346号

办公地址：广东省珠海市吉大九洲大道东1346号

法定代表人：刘晓勇

联系人：李阳

公司电话：0756-96588

客服电话：0756-96588

官方网站：www.crbank.com.cn

（3）平安银行股份有限公司

住所：广东省深圳市深南东路5047号

办公地址：广东省深圳市深南东路5047号

法定代表人：谢永林

联系人：赵杨

公司电话：0755-22166574

客服电话：95511-3

官方网站：bank.pingan.com

（4）招商证券股份有限公司

住所：深圳市福田区益田路江苏大厦 38—45 层

办公地址：深圳市福田区益田路江苏大厦 38—45 层

法定代表人：霍达

联系人：黄婵君

公司电话：0755-82943666

客服电话：95565

官方网站：www.newone.com.cn

（5）中国银河证券股份有限公司

住所：北京市西城区金融大街 35 号 2-6 层

办公地址：北京市西城区金融大街 35 号国际企业大厦 C 座

法定代表人：陈共炎

联系人：辛国政

公司电话：010-83574507

客服电话：4008-888-888、95551

官方网站：www.chinastock.com.cn

（6）国信证券股份有限公司

住所：深圳市罗湖区红岭中路 1012 号国信证券大厦十六层至二十六层

办公地址：深圳市罗湖区红岭中路 1012 号国信证券大厦十六层至二十六层

法定代表人：何如

联系人：李颖

公司电话：0755-82130833

客服电话：95536

官方网站：www.guosen.com.cn

（7）东吴证券股份有限公司

住所：苏州市工业园区星阳街 5 号东吴证券大厦

办公地址：苏州市工业园区星阳街5号东吴证券大厦

法定代表人：范力

联系人：郭晶晶

公司电话：0512-62938521

客服电话：95330

官方网站：www.dwzq.com.cn

（8）国泰君安证券股份有限公司

住所：中国（上海）自由贸易试验区商城路618号

办公地址：上海市静安区南京西路768号国泰君安大厦

法定代表人：贺青

联系人：钟伟镇

公司电话：021-38676666

客服电话：400-8888-666、95521

官方网站：www.gtja.com

（9）中信建投证券股份有限公司

住所：北京市朝阳区安立路66号4号楼

办公地址：北京市朝内大街188号

法定代表人：王常青

联系人：刘畅

公司电话：010-85156398

客服电话：400-888-8108、95587

官方网站：www.csc108.com

（10）中信证券股份有限公司

住所：广东省深圳市福田区中心三路8号卓越时代广场（二期）北座

办公地址：北京朝阳区亮马桥路48号中信证券大厦18层

法定代表人：张佑君

联系人：王一通

公司电话：010-60838888

客服电话：95548

官方网站：www.cs.ecitic.com

（11）中信证券（山东）有限责任公司

住所：青岛市崂山区深圳路 222 号 1 号楼 2001

办公地址：青岛市市南区东海西路 28 号龙翔广场东座 5 层

法定代表人：姜晓林

联系人：刘晓明

公司电话：0531—89606165

客服电话：95548

官方网站：www.sd.citics.com

（12）中泰证券股份有限公司

住所：山东济南市中区经七路 86 号

办公地址：山东济南市中区经七路 86 号证券大厦 2001 室

法定代表人：李玮

联系人：朱琴

公司电话：021-20315161

客服电话：95538

官方网站：www.zts.com.cn

（13）光大证券股份有限公司

住所：上海市静安区新闻路 1508 号

办公地址：上海市静安区新闻路 1508 号

法定代表人：周健男

联系人：戴巧燕

公司电话：021-22169999

客服电话：95525

官方网站：www.ebscn.com

（14）中山证券有限责任公司

住所：深圳市南山区创业路 1777 号海信南方大厦 21、22 层

办公地址：深圳市南山区创业路 1777 号海信南方大厦 21、22 层

法定代表人：林炳城

联系人：罗艺琳

公司电话：0755-82943755

客服电话：95329

官方网站：www.zszq.com

（15）海通证券股份有限公司

住所：上海市广东路 689 号

办公地址：上海市广东路 689 号海通证券大厦

法定代表人：周杰

联系人：李笑鸣

公司电话：021-23219000

客服电话：95553

官方网站：www.htsec.com

（16）中国国际金融股份有限公司

住所：北京市建国门外大街 1 号国贸大厦 2 座 27 层及 28 层

办公地址：北京市建国门外大街甲 6 号 SK 大厦

法定代表人：毕明建（代）

联系人：杨涵宇

公司电话：010-65051166

客服电话：400-910-1166

官方网站：www.cicc.com.cn

（17）中信期货有限公司

住所：深圳市福田区中心三路 8 号卓越时代广场(二期)北座 13 层 1301 室-1305 室、14 层

办公地址：深圳市福田区中心三路 8 号卓越时代广场（二期）北座 13 层 1301 室-1305 室、14 层

法定代表人：张皓

联系人：刘宏莹

公司电话：0755-23953913

客服电话：400-990-8826

官方网站：www.citicsf.com

（18）东方财富证券股份有限公司

住所：西藏自治区拉萨市柳梧新区国际总部城 10 栋楼

办公地址：上海市徐汇区宛平南路 88 号东方财富大厦

法定代表人：徐伟琴

联系人：付佳

公司电话：021-23586603

客服电话：95357

官方网站：www.18.cn

（19）上海华信证券有限责任公司

住所：上海浦东新区世纪大道 100 号环球金融中心 9 楼

办公地址：上海市黄浦区南京西路 399 号明天广场 20 楼

法定代表人：陈灿辉

联系人：徐璐

公司电话：021-63898427

客服电话：400-820-5999

官方网站：www.shhxzq.com

（20）申万宏源证券有限公司

住所：上海市徐汇区长乐路 989 号 45 层

办公地址：上海市徐汇区长乐路 989 号 45 层

法定代表人：李梅

联系人：陈宇

公司电话：021-33388229

客服电话：95523、4008895523

官方网站：www.swhysc.com

（21）申万宏源西部证券有限公司

住所：新疆乌鲁木齐市高新区（新市区）北京南路 358 号大成国际大厦 20 楼 2005 室

办公地址：新疆乌鲁木齐市高新区（新市区）北京南路 358 号大成国际大厦 20 楼 2005 室

法定代表人：李琦

联系人：王怀春

公司电话：0991-2307105

客服电话：400-800-0562

官方网站：www.hysec.com

（22）蚂蚁（杭州）基金销售有限公司

住所：杭州市余杭区仓前街道文一西路 1218 号 1 栋 202 室

办公地址：浙江省杭州市西湖区万塘路 18 号黄龙时代广场 B 座 6F

法定代表人：陈柏青

联系人：韩爱彬

公司电话：0571-26888888

客服电话：400-076-6123

官方网站：www.fund123.cn

（23）上海长量基金销售有限公司

住所：上海市浦东新区高翔路 526 号 2 幢 220 室

办公地址：上海市浦东新区东方路 1267 号 11 层

法定代表人：张跃伟

联系人：常艳琴

公司电话：021-20691869

客服电话：400-820-2899

官方网站：www.erichfund.com

（24）上海天天基金销售有限公司

住所：上海市徐汇区龙田路 190 号 2 号楼 2 层

办公地址：上海市徐汇区宛平南路 88 号东方财富大厦

法定代表人：其实

联系人：屠彦洋

公司电话：021-54509998

客服电话：400-1818-188

官方网站：www.1234567.com.cn

（25）深圳众禄基金销售股份有限公司

住所：深圳市罗湖区梨园路物资控股置地大厦 8 楼

办公地址：深圳市罗湖区梨园路 8 号 HALO 广场 4 楼

法定代表人：薛峰

联系人：童彩平

公司电话：0755-33227950

客服电话：4006-788-887

官方网站：www.zlfund.cn、www.jjmmw.com

（26）上海好买基金销售有限公司

住所：上海市虹口区欧阳路 196 号 26 号楼 2 楼 41 号

办公地址：上海市浦东新区浦东南路 1118 号鄂尔多斯国际大厦 903~906 室

法定代表人：杨文斌

联系人：王诗珺

公司电话：021-20613999

客服电话：400-700-9665

官方网站：www.ehowbuy.com

（27）浙江同花顺基金销售有限公司

住所：浙江省杭州市文二西路一号元茂大厦 903 室

办公地址：浙江省杭州市余杭区五常街道同顺街 18 号同花顺大楼

法定代表人：凌顺平

联系人：刘宁

公司电话：0571-88911818

客服电话：4008-773-772

官方网站：www.5ifund.com、www.10jqka.com.cn

（28）诺亚正行基金销售有限公司

住所：上海市虹口区飞虹路360弄9号3724室

办公地址：上海市杨浦区秦皇岛路32号东码头园区C栋

法定代表人：汪静波

联系人：李娟

公司电话：021-80358749

客服电话：400-821-5399

官方网站：www.noah-fund.com

（29）北京微动利基金销售有限公司

住所：北京市石景山区古城西路113号景山财富中心342

办公地址：北京市石景山区古城西路113号景山财富中心341-342

法定代表人：季长军

联系人：何鹏

公司电话：010-52609656

客服电话：400-188-5687

官方网站：www.buyforyou.com.cn

（30）大泰金石基金销售有限公司

住所：南京市建邺区江东中路222号南京奥体中心现代五项馆2105室

办公地址：上海市浦东新区峨山路505号东方纯一大厦15楼

法定代表人：姚杨

联系人：张永辉

公司电话：021-20324091

客服电话：400-928-2266

官方网站：www.dtfunds.com

（31）上海利得基金销售有限公司

住所：上海市宝山区蕴川路5475号1033室

办公地址：上海市虹口区东大名路 1098 号浦江国际金融广场 53 层 18 层

法定代表人：李兴春

联系人：陈洁

公司电话：021-50583533

客服电话：400-921-7755

官方网站：www.leadfund.com.cn

（32）和讯信息科技有限公司

住所：北京市朝阳区朝外大街 22 号 1002 室

办公地址：北京市朝阳区朝外大街 22 号泛利大厦 10 层

法定代表人：王莉

联系人：陈慧慧

公司电话：010-85657353

客服电话：400-920-0022

官方网站：licaikexun.com

（33）上海陆金所基金销售有限公司

住所：上海市浦东新区陆家嘴环路 1333 号 14 楼

办公地址：上海市浦东新区陆家嘴环路 1333 号 15 楼

法定代表人：王之光

联系人：宁博宇

公司电话：021-20665952

客服电话：4008219031

官方网站：www.lufunds.com

（34）深圳市新兰德证券投资咨询有限公司

住所：深圳市福田区福田街道民田路 178 号华融大厦 27 层 2704

办公地址：北京市西城区宣武门外大街 28 号富卓大厦 16 层

法定代表人：马勇

联系人：文雯

公司电话：010-83363101

客服电话：400-116-1188

官方网站：8.jrj.com.cn

（35）北京肯特瑞基金销售有限公司

住所：北京市海淀区海淀东三街2号4层401-15

办公地址：北京市亦庄经济开发区科创十一街18号院A座15层

法定代表人：江卉

联系人：娄云

公司电话：95118

客服电话：4000988511、4000888816

官方网站：fund.jd.com

（36）北京汇成基金销售有限公司

住所：北京市海淀区中关村大街11号E世界财富中心A座11层1108号

办公地址：北京市海淀区中关村大街11号E世界财富中心A座11层

法定代表人：王伟刚

联系人：王骁骁

公司电话：010-56251471

客服电话：400-619-9059

官方网站：www.hcjijin.com

（37）奕丰基金销售有限公司

住所：深圳市前海深港合作区前湾一路1号A栋201室（入住深圳市前海商务秘书有限公司）

办公地址：深圳市南山区海德三道航天科技广场A座17楼1704室

法定代表人：TEO WEE HOWE

联系人：叶健

公司电话：0755-89460500

客服电话：400-684-0500

官方网站：www.ifastps.com.cn

（38）珠海盈米基金销售有限公司

住所：珠海市横琴新区宝华路6号105室-3491

办公地址：广州市海珠区琶洲大道东1号保利国际广场南塔1201-1203室

法定代表人：肖雯

联系人：邱湘湘

公司电话：020-89629099

客服电话：020-89629066

官方网站：www.yingmi.cn

（39）北京恒天明泽基金销售有限公司

住所：北京市经济技术开发区宏达北路10号五层5122室

办公地址：北京市朝阳区东三环北路甲19号SOHO嘉盛中心30层3001室

法定代表人：周斌

联系人：陈霞

公司电话：010-59313555

客服电话：400-8980-618

官方网站：www.chtwm.com

（40）深圳市金斧子基金销售有限公司

住所：深圳市南山区粤海街道科技园中区科苑路15号科兴科学园B栋3单元
11层1108

办公地址：深圳市南山区粤海街道科技园中区科苑路15号科兴科学园B栋3
单元11层1108

法定代表人：赖任军

联系人：刘昕霞

公司电话：0755-29330513

客服电话：400-930-0660

官方网站：www.jfzinv.com

（41）上海万得基金销售有限公司

住所：中国（上海）自由贸易试验区福山路33号11楼B座

办公地址：上海市浦东新区浦明路1500号万得大厦11楼

法定代表人：王廷富

联系人：陆佳慧

公司电话：021-50712782

客服电话：400-821-0203

官方网站：www.520fund.com.cn

（42）上海基煜基金销售有限公司

住所：上海市崇明县长兴镇路潘园公路1800号2号楼6153室（上海泰和经济
发展区）

办公地址：上海市浦东新区银城中路488号太平金融大厦1503室

法定代表人：王翔

联系人：吴鸿飞

公司电话：021-65370077

客服电话：400-820-5369

官方网站：www.jiyufund.com.cn

（43）南京苏宁基金销售有限公司

住所：南京市玄武区苏宁大道1-5号

办公地址：南京市玄武区苏宁大道1-5号

法定代表人：刘汉青

联系人：赵耶

公司电话：025-66996699-887226

客服电话：95177

官方网站：www.snjijin.com

（44）通华财富（上海）基金销售有限公司

住所：上海市虹口区同丰路667弄107号201室

办公地址：上海市浦东新区金沪路55号7楼

法定代表人：马刚

联系人：杨徐霆

公司电话：021-60818249

客服电话：95156-5

官方网站：www.tonghuafund.com

（45）上海华夏财富投资管理有限公司

住所：上海市虹口区东大名路687号1幢2楼268室

办公地址：北京市西城区金融大街33号通泰大厦B座8层

法定代表人：毛淮平

联系人：仲秋玥

公司电话：010-88066632

客服电话：400-817-5666

官方网站：www.amcfortune.com

（46）万家财富基金销售（天津）有限公司

住所：天津自贸区（中心商务区）迎宾大道1988号滨海浙商大厦公寓2-2413室

办公地址：北京市西城区丰盛胡同28号太平洋保险大厦5层

法定代表人：李修辞

联系人：杨雪

公司电话：010-59013842

客服电话：010-59013842

官方网站：www.wanjiawealth.com

（47）喜鹊财富基金销售有限公司

住所：西藏拉萨市柳梧新区柳梧大厦1513室

办公地址：西藏拉萨市柳梧新区柳梧大厦1513室

法定代表人：陈皓

联系人：张萌

公司电话：010-58349088

客服电话：400-699-7719

官方网站：www.xiquefund.com

（48）天津市润泽基金销售有限公司

住所：天津生态城动漫中路 126 号动漫大厦 C 区 209（TG 第 123 号）

办公地址：天津市和平区解放北路 188 号信达广场 11 层

法定代表人：王正宇

联系人：杨雪研

公司电话：022-83125066

客服电话：022-23297867

官方网站：www.phoenix-capital.com.cn

（49）上海云湾基金销售有限公司

住所：中国（上海）自由贸易试验区新金桥路 27 号、明月路 1257 号 1 幢 1 层
103-1、103-2 办公区

办公地址：中国上海市浦东新区新金桥路 27 号 1 号楼证通股份

法定代表人：冯轶明

联系人：范泽杰

公司电话：021-20530186

客服电话：400-820-1515

官方网站：www.zhengtongfunds.com

（50）中证金牛（北京）投资咨询有限公司

住所：北京市丰台区东管头 1 号 2 号楼 2-45 室

办公地址：北京市西城区宣武门外大街甲 1 号环球财讯中心 A 座 5 层

法定代表人：钱昊旻

联系人：沈晨

公司电话：010-59336544

客服电话：4008-909-998

官方网站：www.jnlc.com

（51）贵州省贵文文化基金销售有限公司

住所：贵州省贵阳市南明区龙洞堡电子商务港太升国际 A 栋 2 单元 5 层 17 号

办公地址：贵州省贵阳市南明区兴业西路 CCDI 大楼一楼

法定代表人：杨挺

联系人：黄笛

公司电话：0851-85407888

客服电话：0851-85407888

官方网站：www.gwcaifu.com

（52）国融证券股份有限公司

住所：内蒙古自治区呼和浩特市武川县腾飞大道1号4楼

办公地址：北京市西城区闹市口大街1号长安兴融中心西楼11层

法定代表人：张智河

联系人：李思萱

公司电话：010-83991719

客服电话：400-660-9839

官方网站：www.grzq.com

（53）武汉市伯嘉基金销售有限公司

住所：湖北省武汉市江汉区台北一路17-19号环亚大厦B座601室

办公地址：湖北省武汉市江汉区台北一路17-19号环亚大厦B座601室

法定代表人：陶捷

联系人：陈玲

公司电话：027-83867253

客服电话：400-027-9899

官方网站：www.buyfunds.cn

（54）方德保险代理有限公司

住所：北京市东城区东直门南大街3号楼7层711

办公地址：北京市东城区东直门外大街46号12层02室

法定代表人：林柏均

联系人：胡明哲

公司电话：010-64068617

客服电话：400-106-0101

官方网站：www.fundsure.cn

（55）安信证券股份有限公司

住所：深圳市福田区金田路 4018 号安联大厦 35 层、28 层 A02 单元

办公地址：深圳市福田区金田路 4018 号安联大厦 35 层、28 层 A02 单元

法定代表人：黄炎勋

联系人：陈剑虹

公司电话：0755-82555551

客服电话：4008-001-001

官方网站：www.essence.com.cn

（56）广发证券股份有限公司

住所：广州市黄埔区中新广州知识城腾飞一街 2 号 618 室

办公地址：广州市天河北路 183 号大都会广场 5、7、8、17、18、19、38-44 楼

法定代表人：孙树明

联系人：黄岚

公司电话：020-87555888

客服电话：95575

官方网站：www.gf.com.cn

（57）一路财富（北京）基金销售有限公司

住所：北京市海淀区宝盛南路 1 号院 20 号楼 9 层 101-14

办公地址：北京市海淀区奥北科技园-国泰大厦 9 层

法定代表人：吴雪秀

联系人：董宣

公司电话：010-88312877

客服电话：400-001-1566

官方网站：www.yilucaifu.com

（58）济安财富（北京）基金销售有限公司

住所：北京市朝阳区太阳宫中路 16 号院 1 号楼 3 层 307

办公地址：北京市朝阳区太阳宫中路 16 号院 1 号楼冠捷大厦 3 层 307 单元

法定代表人：杨健

联系人：李海燕

公司电话：010-65309516

客服电话：400-673-7010

官方网站：www.jianfortune.com

（59）嘉实财富管理有限公司

住所：上海市浦东新区世纪大道8号上海国金中心办公楼二期53层5312-15单元

办公地址：北京市朝阳区建国门外大街21号北京国际俱乐部C座写字楼11层

法定代表人：赵学军

联系人：李雯

公司电话：010-65215588

客服电话：400-021-8850

官方网站：www.harvestwm.cn

（60）北京蛋卷基金销售有限公司

住所：北京市朝阳区阜通东大街1号院6号楼2单元21层222507

办公地址：北京市朝阳区阜通东大街1号院6号楼2单元21层222507

法定代表人：钟斐斐

联系人：侯芳芳

公司电话：010-61840688

客服电话：400-159-9288

官方网站：www.danjuanapp.com

（61）天津国美基金销售有限公司

住所：天津经济技术开发区第一大街79号MSDC1-28层2801

办公地址：天津经济技术开发区第一大街79号MSDC1-28层2801

法定代表人：丁东华

联系人：许艳

公司电话：010-59287105

客服电话：400-111-0889

官方网站：www.gomefund.com

（62）宜信普泽（北京）基金销售有限公司

住所：北京市朝阳区建国路88号9号楼15层1809

办公地址：北京市朝阳区建国路88号SOHO现代城C1809

法定代表人：戎兵

联系人：魏晨

公司电话：010-52858244

客服电话：400-6099-200

官方网站：www.yixinfund.com

（63）北京唐鼎耀华基金销售有限公司

住所：北京市延庆县延庆经济开发区百泉街10号2栋236室

办公地址：北京市朝阳区建国门外大街19号A座1505室

法定代表人：张冠宇

联系人：孙书慧

公司电话：010-85932810

客服电话：400-819-9868

官方网站：www.tdyhfund.com

（64）东海证券股份有限公司

住所：江苏省常州延陵西路23号投资广场18层

办公地址：上海市浦东新区东方路1928号东海证券大厦

法定代表人：钱俊文

联系人：王一彦

公司电话：021-20333333

客服电话：95531、400-8888-588

官方网站：www.longone.com.cn

（65）长城证券股份有限公司

住所：深圳市福田区深南大道6008号特区报业大厦16-17层

办公地址：深圳市福田区深南大道 6008 号特区报业大厦 16-17 层

法定代表人：曹宏

联系人：梁浩

公司电话：400-6666-888

客服电话：95514

官方网站：www.cgws.com

（66）上海联泰基金销售有限公司

住所：中国（上海）自由贸易试验区富特北路 277 号 3 层 310 室

办公地址：上海市长宁区福泉北路 518 号 8 号楼 3 层

法定代表人：尹彬彬

联系人：尹宁宁

公司电话：021-52822063

客服电话：400-166-6788

官方网站：www.66liantai.com

（67）北京虹点基金销售有限公司

住所：北京市朝阳区工人体育场北路甲 2 号裙房 2 层 222 单元

办公地址：北京市朝阳区工人体育场北路甲 2 号裙房 2 层 222 单元

法定代表人：郑毓栋

联系人：王重阳

公司电话：010-65951887

客服电话：400-618-0707

官方网站：www.hongdianfund.com

（68）扬州国信嘉利基金销售有限公司

住所：江苏省扬州市广陵新城信息产业基地 3 期 20B 栋

办公地址：江苏省扬州市广陵新城信息产业基地 3 期 20B 栋

法定代表人：付钢

联系人：苏曦

公司电话：0514-82099618

客服电话：400-021-6088

官方网站：www.gxjlc.cn

（69）深圳市锦安基金销售有限公司

住所：深圳市前海深港合作区前湾一路1号A栋201室（入驻深圳市前海商务秘书有限公司）

办公地址：深圳市福田区益田路6009号新世界中心4楼

法定代表人：李学东

联系人：夏用功

公司电话：0755-84669000

客服电话：400-0719-888

官方网站：www.annfund.com

（70）信达证券股份有限公司

住所：北京市西城区闹市口大街9号院1号楼

办公地址：北京市西城区闹市口大街9号院1号楼

法定代表人：张志刚

联系人：付婷

公司电话：010-63081000

客服电话：95321

官方网站：www.cindasc.com

（71）上海凯石财富基金销售有限公司

住所：上海市黄浦区西藏南路765号602-115室

办公地址：上海市黄浦区延安东路1号凯石大厦4楼

法定代表人：陈继武

联系人：冯强

公司电话：021-63333389

客服电话：4006-433-389

官方网站：www.vstonewealth.com

（72）海银基金销售有限公司

住所：上海市自由贸易试验区银城中路8号402室

办公地址：上海市自由贸易试验区银城中路8号402室

法定代表人：刘惠

联系人：秦琼

公司电话：021-80133597

客服电话：400-808-1016

官方网站：www.fundhaiyin.com

（73）深圳盈信基金销售有限公司

住所：深圳市福田区莲花街道商报东路英龙商务大厦8楼A-1(811-812)

办公地址：深圳市福田区莲花街道商报东路英龙商务大厦8楼A-1(811-812)

法定代表人：苗宏升

联系人：王清臣

公司电话：0755-83205171

客服电话：4007-903-688

官方网站：www.fundying.com

（74）五矿证券有限公司

住所：深圳市福田区金田路4028号荣超经贸中心47层

办公地址：深圳市福田区金田路4028号荣超经贸中心47层01单元

法定代表人：黄海洲

联系人：华然

公司电话：0755-82545555

客服电话：400-184-0028

官方网站：www.wkzq.com.cn

（75）民商基金销售（上海）有限公司

住所：上海黄浦区北京东路666号H区（东座）6楼A31室

办公地址：上海市浦东新区张杨路707号生命人寿大厦32楼

法定代表人：贲惠琴

联系人：林志枫

公司电话：021-50206003

客服电话：021-50206002

官方网站：www.msftec.com

（76）阳光人寿保险股份有限公司

住所：海南省三亚市迎宾路 360-1 号三亚阳光金融广场 16 层

办公地址：北京市朝阳区朝阳门外大街乙 12 号院 1 号昆泰国际大厦 12 层

法定代表人：李科

联系人：杨超

公司电话：010-85632771

客服电话：95510

官方网站：fund.sinosig.com

（77）联储证券有限责任公司

住所：深圳市福田区福田街道岗厦社区深南大道南侧金地中心大厦 9 楼

办公地址：北京市朝阳区安定路 5 号院 3 号楼中建财富国际中心 27 层

法定代表人：吕春卫

联系人：张婉婷

公司电话：010-86499400

客服电话：400-620-6868

官方网站：www.lczq.com

（78）江海证券有限公司

住所：哈尔滨市香坊区赣水路 56 号

办公地址：哈尔滨市松北区创新三路 833 号

法定代表人：赵洪波

联系人：姜志伟

公司电话：0451-87765732

客服电话：956007

官方网站：www.jhzq.com.cn

（79）中信证券华南股份有限公司

住所：广州市天河区珠江西路5号广州国际金融中心主塔19层、20层

办公地址：广州市天河区珠江西路5号广州国际金融中心主塔19层、20层

法定代表人：胡伏云

联系人：何雯

公司电话：020-88836999

客服电话：95396

官方网站：www.gzs.com.cn

基金管理人可根据有关法律法规的要求，选择其它符合要求的机构销售本基金或变更上述销售机构，并及时公告。

（二）登记机构

名称：华润元大基金管理有限公司

住所：深圳市前海深港合作区前湾一路1号A栋201室（入驻深圳市前海商务秘书有限公司）

办公地址：深圳市前海深港合作区兴海大道3040号前海世茂金融中心二期1栋2103-2105单元

法定代表人：李巍巍

电话：0755-88399008

传真：0755-88399045

联系人：张彦军

（三）出具法律意见书的律师事务所

名称：上海市通力律师事务所

住所：上海市银城中路68号时代金融中心19楼

办公地址：上海市银城中路68号时代金融中心19楼

负责人：俞卫锋

电话：021-31358666

传真：021-31358600

联系人：安冬

经办律师：陆奇、安冬

（四）审计基金财产的会计师事务所

名称：安永华明会计师事务所（特殊普通合伙）

住所：北京市东城区东长安街1号东方广场安永大楼17层

负责人：毛鞍宁

电话：010-58153000

传真：010-85188298

经办注册会计师：昌华、黄拥璇

联系人：昌华

电话：（0755）25028023

五、基金名称和基金类型

（一）本基金名称：华润元大润泰双鑫债券型证券投资基金

（二）本基金类型：债券型证券投资基金

（三）基金运作方式：契约型开放式

六、基金投资目标和投资方向

（一）投资目标

本基金在合理控制风险的基础上，力求超越业绩比较基准的投资回报，力争实现基金资产的长期稳健增值。

（二）投资范围

本基金的投资范围为具有良好流动性的金融工具，包括债券（国债、央行票据、地方政府债、金融债、企业债、公开发行公司债券、次级债、可转换债券、可交换债券、分离交易可转债、中期票据、短期融资券、超短期融资券等）、资产支持证券、债券回购、银行存款（包括协议存款、定期存款、通知存款和其他银行存款）、货币市场工具、同业存单、国债期货、国内依法发行上市的股票（包括主板、中小板、创业板及其他经中国证监会核准上市的股票）、港股通标的股票以及法律法规或中国证监会允许基金投资的其他金融工具。

本基金投资的金融债（不含政策性金融债）、企业债、公开发行公司债券、次

级债、中期票据、资产支持证券，其剩余期限均不得超过五年。

本基金的投资组合比例为：投资于债券资产的比例不低于基金资产的 80%；股票等权益类资产的投资比例不超过基金资产的 20%，投资港股通标的股票的投资比例不得超过股票资产的 50%；每个交易日日终在扣除国债期货合约需缴纳的交易保证金后，应当保持现金或者到期日在一年以内的政府债券不低于基金资产净值的 5%，其中，现金不包括结算备付金、存出保证金、应收申购款等；国债期货及其他金融工具的投资比例依照法律法规或监管机构的规定执行。

如果法律法规或中国证监会变更投资品种的投资比例限制，基金管理人在履行适当程序后，可以调整上述投资品种的投资比例。

七、基金的投资策略

1、资产配置策略

本基金以宏观经济及货币政策研究为导向，分析不同类别资产的市场变化，进而采取积极的主动投资管理策略，自上而下确定大类资产配置和信用债券类金融工具类属配置比例，动态调整固定收益类证券组合久期和信用债券的结构，并根据股票市场的趋势研判及新股申购收益率预测，适度参与一级市场新股与增发新股的申购，力求提高基金收益率。

2、债券投资策略

（1）久期策略

在分析宏观经济指标和财政、货币政策等的基础上，对未来较长的一段时间内的市场利率变化趋势进行预测，决定组合的久期，并通过不同债券剩余期限的合理分布，有效地控制利率波动对基金净值波动的影响，并尽可能提高基金收益率。

（2）收益率曲线策略

收益率曲线策略是基于对收益率曲线变化特征的分析，预测收益率曲线的变化趋势，并据此进行投资组合的构建。收益率曲线策略有两方面的内容，一是收益率曲线本身的变化，根据收益率曲线可能向上移动或向下移动，降低或加长整个投资组合的平均剩余期限。二是根据收益率曲线上不同年限收益率的息差特征，通过骑

乘策略，投资于最有投资价值的债券。

（3）可转换公司债投资策略

由于可转债兼具债性和股性，其投资风险和收益介于股票和债券之间，可转债相对价值分析策略通过分析不同市场环境下其股性和债性的相对价值，把握可转债的价值走向，选择相应券种，从而获取较高投资收益。可转债相对价值分析策略首先从可转债的债性和股性分析两方面入手。本基金用可转债的底价溢价率和可转债的到期收益率来衡量可转债的债性特征。本基金用可转债的平价溢价率和可转债的Delta系数来衡量可转债的股性特征。

此外，在进行可转债筛选时，本基金还对可转债自身的基本面要素进行综合分析。这些基本面要素包括股性特征、债性特征、摊薄率、流动性等。本基金还会充分借鉴基金管理人股票分析团队的研究成果，对可转债的基础股票的基本面进行分析，形成对基础股票的价值评估。将可转债自身的基本面评分和其基础股票的基本面评分结合在一起，最终确定投资的品种。

（4）个券选择策略

在个券选择层面，首先将考虑安全性，优先选择高信用等级的债券品种以规避违约风险。除考虑安全性因素外，在具体的券种选择上，基金管理人将在正确拟合收益率曲线的基础上，找出收益率明显偏高的券种，并客观分析收益率出现偏离的原因。若出现因市场原因所导致的收益率高于公允水平，则该券种价格出现低估，本基金将对此类低估值品种进行重点关注。此外，鉴于收益率曲线可以判断出定价偏高或偏低的期限段，从而指导相对价值投资，这也可以帮助基金管理人选择投资于定价低估的短期债券品种。

（5）资产支持证券投资策略

当前国内资产支持证券市场以信贷资产证券化产品为主（包括以银行贷款资产、住房抵押贷款等作为基础资产），仍处于创新试点阶段。产品投资关键在于对基础资产质量及未来现金流的分析，本基金将在国内资产证券化产品具体政策框架下，采用基本面分析和数量化模型相结合，对个券进行风险分析和价值评估后进行投资。本基金将严格控制资产支持证券的总体投资规模并进行分散投资，以降低流动性风险。

（6）流动性管理策略

本基金管理人将在流动性优先的前提下，综合平衡基金资产在流动性资产和收益性资产之间的配置比例，通过现金留存、持有高流动性债券种、正回购、降低组合久期等方式提高基金资产整体的流动性。同时，基金管理人将密切关注投资者大额申购和赎回的需求变化规律，提前做好资金准备。

（7）国债期货投资策略

本基金管理人可运用国债期货，以提高投资效率，更好地达到本基金的投资目的。本基金在国债期货投资中根据风险管理的原则，以套期保值为目的，在风险可控的前提下，本着谨慎原则，参与国债期货的投资，以管理投资组合的利率风险，改善组合的风险收益特性。

3、股票投资策略

本基金采取“自上而下”和“自下而上”相结合的策略，适当参与股票投资，以增强组合的获利能力，提高预期收益率。

本基金将根据对宏观经济、行业特性、行业竞争结构、行业商业模式等方面的分析，综合判断行业景气度和行业估值水平，自上而下确定本基金行业投资比例，避免行业集中度过高的风险。

对于港股投资，本基金将通过内地与香港股票市场交易互联互通机制投资于香港股票市场，不使用合格境内机构投资者(QDII)境外投资额度进行境外投资。本基金将重点关注：

①A股稀缺性行业个股，包括优质中资公司（如国内互联网及软件企业、国内部分消费行业领导品牌等）、A股缺乏投资标的行业（如博彩）；

②具有持续领先优势或核心竞争力的企业，这类企业应具有良好成长性或为市场龙头；

③符合内地政策和投资逻辑的主题性行业个股；

④与A股同类公司相比具有估值优势的公司。

八、基金的业绩比较基准

本基金业绩比较基准为：中债综合财富指数收益率×90%+沪深 300 指数收益率×5%+恒生指数收益率×5%。

中债综合财富指数由中央国债登记结算有限责任公司编制，该指数旨在综合反映债券全市场整体价格和投资回报情况。该指数涵盖了银行间市场和交易所市场，成分券种包括除资产支持证券和部分在交易所发行上市的其他所有债券，具有广泛的代表性，能够反映债券市场总体走势，适合作为本基金的业绩比较基准。沪深 300 指数是中证指数有限公司编制的包含上海、深圳两个证券交易所流动性好、规模最大的 300 只 A 股为样本的成分股指数，是目前中国证券市场中市值覆盖率高、代表性强、流动性好，同时公信力较好的股票指数。恒生指数是由恒生指数服务有限公司编制，以香港股票市场中的 50 家上市股票为成份股样本，以其发行量为权数的加权平均股价指数，是反映香港股市价幅趋势最有影响的一种股价指数。

如果今后法律法规发生变化，或者有更权威的、更能为市场普遍接受的业绩比较基准推出，或者是市场上出现更加适合用于本基金业绩比较基准时，经与基金托管人协商一致，本基金可以在按照监管部门要求履行适当程序后调整业绩比较基准并报中国证监会备案，基金管理人应在调整实施前依照《信息披露办法》的有关规定在中国证监会指定媒介上刊登公告。

九、基金的风险收益特征

本基金为债券型基金，属于证券投资基金中的中低风险品种，预期风险和预期收益高于货币市场基金，低于股票型基金和混合型基金。

本基金将通过港股通投资于香港证券市场，除了需要承担与内地证券投资基金类似的市场波动风险等一般投资风险之外，本基金还将面临汇率风险、香港市场风险等特殊投资风险。

十、基金的投资组合报告

本投资组合报告所载数据截至 2020 年 6 月 30 日。

1.1 报告期末基金资产组合情况

序号	项目	金额（元）	占基金总资产的比例（%）
1	权益投资	-	-
	其中：股票	-	-
2	基金投资	-	-
3	固定收益投资	8,536,639.90	85.28
	其中：债券	8,536,639.90	85.28
	资产支持证券	-	-
4	贵金属投资	-	-
5	金融衍生品投资	-	-
6	买入返售金融资产	-	-
	其中：买断式回购的买入返售金融资产	-	-
7	银行存款和结算备付金合计	762,581.69	7.62
8	其他资产	710,937.84	7.10
9	合计	10,010,159.43	100.00

1.2 报告期末按行业分类的股票投资组合

1.2.1 报告期末按行业分类的境内股票投资组合

注：本基金本报告期末未持有股票。

1.2.2 报告期末按行业分类的港股通投资股票投资组合

1.3 报告期末按公允价值占基金资产净值比例大小排序的前十名股票投资明细

注：本基金本报告期末未持有股票。

1.4 报告期末按债券品种分类的债券投资组合

序号	债券品种	公允价值（元）	占基金资产净值比例（%）
1	国家债券	-	-
2	央行票据	-	-
3	金融债券	6,376,982.00	67.39
	其中：政策性金融债	6,376,982.00	67.39
4	企业债券	-	-
5	企业短期融资券	-	-
6	中期票据	-	-
7	可转债（可交换债）	2,159,657.90	22.82
8	同业存单	-	-
9	其他	-	-
10	合计	8,536,639.90	90.21

1.5 报告期末按公允价值占基金资产净值比例大小排序的前五名债券投资明细

序号	债券代码	债券名称	数量（张）	公允价值（元）	占基金资产净值比例（%）
1	018006	国开1702	32,900	3,374,882.00	35.66
2	018013	国开2004	20,000	2,000,600.00	21.14
3	018007	国开1801	10,000	1,001,500.00	10.58
4	128086	国轩转债	1,500	329,445.00	3.48
5	128084	木森转债	2,500	306,075.00	3.23

1.6 报告期末按公允价值占基金资产净值比例大小排序的前十名资产支持证券投资
 明细

注：本基金本报告期末未持有资产支持证券。

1.7 报告期末按公允价值占基金资产净值比例大小排序的前五名贵金属投资明细

注：本基金本报告期末未持有贵金属。

1.8 报告期末按公允价值占基金资产净值比例大小排序的前五名权证投资明细

注：本基金本报告期末未持有权证。

1.9 报告期末本基金投资的国债期货交易情况说明

1.9.1 本期国债期货投资政策

本基金在在国债期货投资中根据风险管理的原则，以套期保值为目的，在风险可控的前提下，本着谨慎原则，参与国债期货的投资，以管理投资组合的利率风险，改善组合的风险收益特性。

1.9.2 报告期末本基金投资的国债期货持仓和损益明细

代码	名称	持仓量（买/卖）	合约市值（元）	公允价值变动（元）	风险指标说明
-	-	-	-	-	-
公允价值变动总额合计（元）					-
国债期货投资本期收益（元）					-10,750.00
国债期货投资本期公允价值变动（元）					-

注：本基金本报告期末未投资国债期货。

1.9.3 本期国债期货投资评价

本基金进行国债期货交易符合既定的投资政策和投资目标，对基金总体风险无重大影响。

1.10 投资组合报告附注

1.10.1 本基金投资的前十名证券的发行主体本期受到调查以及处罚的情况的说明

本报告期内本基金投资的前十名证券中没有出现发行主体被监管部门立案调查，或在报告编制日前一年内受到公开谴责、处罚的情形。

1.10.2 基金投资的前十名股票超出基金合同规定的备选股票库情况的说明

本报告期内本基金投资的前十名股票没有超出基金合同规定的备选股票库。

1.10.3 其他资产构成

序号	名称	金额（元）
1	存出保证金	7,475.95
2	应收证券清算款	620,000.91
3	应收股利	-
4	应收利息	77,201.10
5	应收申购款	6,259.88
6	其他应收款	-
7	待摊费用	-
8	其他	-
9	合计	710,937.84

1.10.4 报告期末持有的处于转股期的可转换债券明细

序号	债券代码	债券名称	公允价值（元）	占基金资产净值比例（%）
1	128086	国轩转债	329,445.00	3.48
2	128084	木森转债	306,075.00	3.23
3	128080	顺丰转债	271,800.00	2.87

1.10.5 报告期末前十名股票中存在流通受限情况的说明

注：本基金本报告期末前十名股票中不存在流通受限情况。

1.10.6 投资组合报告附注的其他文字描述部分

由于四舍五入的原因，投资组合报告中数字分项之和与合计项之间可能存在尾差。

十一、基金的业绩

基金管理人依照恪尽职守、诚实信用、谨慎勤勉的原则管理和运用基金财产，但不保证基金一定盈利，也不保证最低收益。基金的过往业绩并不代表其未来表现。投资有风险，投资者在做出投资决策前应仔细阅读本基金的招募说明书。

（一）基金净值表现

基金份额净值收益率及其与同期业绩比较基准收益率的比较

华润元大双鑫债券 A

阶段	份额净值增长率①	份额净值增长率标准差②	业绩比较基准收益率③	业绩比较基准收益率标准差④	①—③	②—④
2017.3.24-2017.12.31	-1.83%	0.13%	0.85%	0.06%	-2.68%	0.07%

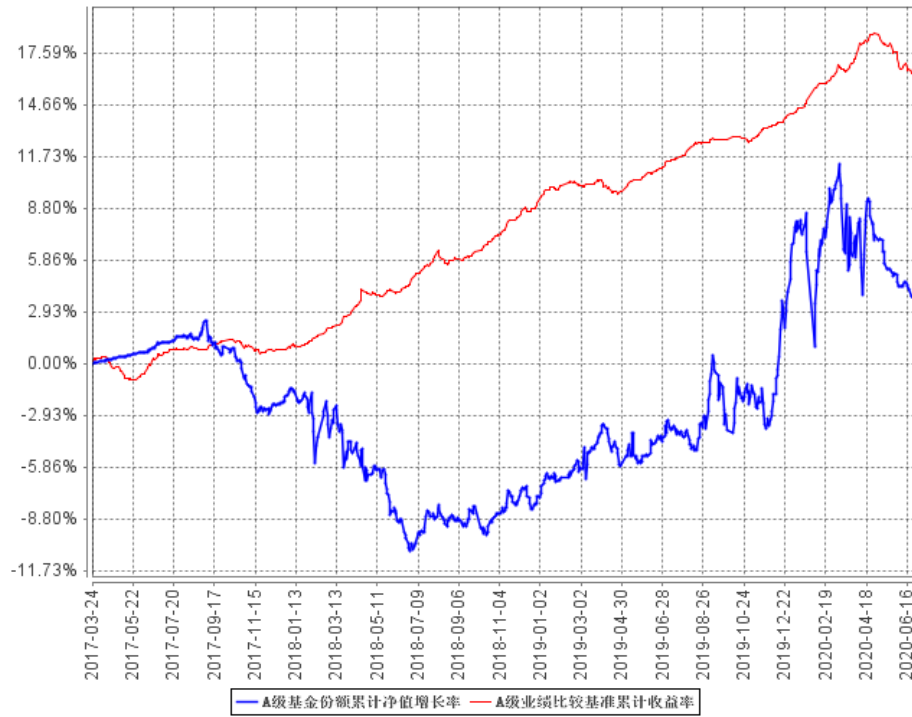
2018.1.1-2018.12.31	-5.81%	0.38%	8.22%	0.07%	-14.03%	0.31%
2019.1.1-2019.12.31	14.32%	0.43%	4.59%	0.05%	9.73%	0.38%
2020.1.1-2020.6.30	-1.91%	0.95%	2.35%	0.12%	-4.26%	0.83%
2017.3.24-2020.6.30	3.70%	0.49%	16.83%	0.07%	-13.13%	0.42%

华润元大双鑫债券 C

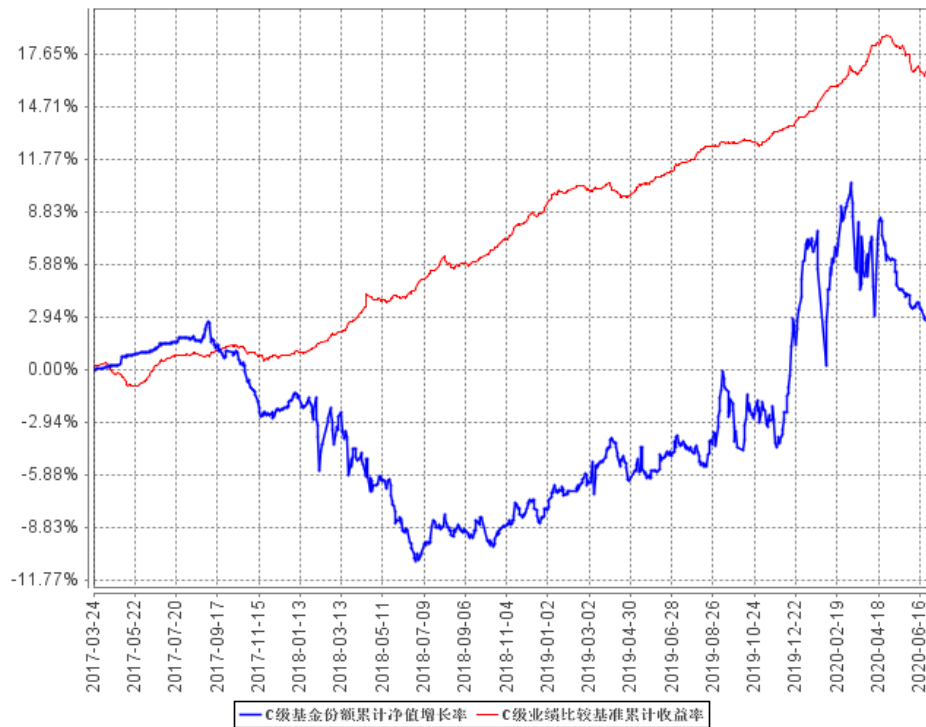
阶段	份额净值增长率①	份额净值增长率标准差②	业绩比较基准收益率③	业绩比较基准收益率标准差④	①-③	②-④
2017.3.24-2017.12.31	-1.74%	0.13%	0.85%	0.06%	-2.59%	0.07%
2018.1.1-2018.12.31	-6.18%	0.38%	8.22%	0.07%	-14.40%	0.31%
2019.1.1-2019.12.31	13.90%	0.43%	4.59%	0.05%	9.31%	0.38%
2020.1.1-2020.6.30	-2.14%	0.95%	2.35%	0.12%	-4.49%	0.83%
2017.3.24-2020.6.30	2.77%	0.49%	16.83%	0.07%	-14.06%	0.42%

（二）自基金合同生效以来基金累计净值收益率变动及其与同期业绩比较基准收益率变动的比较（2017年3月24日至2020年6月30日）

A级基金份额累计净值增长率与同期业绩比较基准收益率的历史走势对比图



C级基金份额累计净值增长率与同期业绩比较基准收益率的历史走势对比图



十二、基金的费用与税收

（一）基金费用的种类

- 1、基金管理人的管理费；
- 2、基金托管人的托管费；
- 3、基金C类基金份额的销售服务费；
- 4、基金合同生效后与基金相关的信息披露费用；
- 5、基金合同生效后与基金相关的会计师费、律师费、仲裁费和诉讼费；
- 6、基金份额持有人大会费用；
- 7、基金的证券、期货交易费用；
- 8、基金的银行汇划费用；
- 9、基金的开户费用、账户维护费用；
- 10、因投资港股通标的股票而产生的各项合理费用；
- 11、按照国家有关规定和基金合同约定，可以在基金财产中列支的其他费用。

（二）基金费用计提方法、计提标准和支付方式

1、基金管理人的管理费

本基金的管理费按前一日基金资产净值的0.70%年费率计提。管理费的计算方法如下：

$$H = E \times 0.70\% \div \text{当年天数}$$

H为每日应计提的基金管理费

E为前一日的基金资产净值

基金管理费每日计提，逐日累计至每月月末，按月支付，由基金托管人根据与基金管理人核对一致的财务数据，自动在月初5个工作日内、按照指定的账户路径进行资金支付，基金管理人无需再出具资金划拨指令。费用自动扣划后，基金管理人应进行核对，如发现数据不符，及时联系基金托管人协商解决。若遇法定节假日、公休假等，支付日期顺延。

2、基金托管人的托管费

本基金的托管费按前一日基金资产净值的 0.20% 的年费率计提。托管费的计算方法如下：

$$H = E \times 0.20\% \div \text{当年天数}$$

H 为每日应计提的基金托管费

E 为前一日的基金资产净值

基金托管费每日计提，逐日累计至每月月末，按月支付，由基金托管人根据与基金管理人核对一致的财务数据，自动在月初 5 个工作日内、按照指定的账户路径进行资金支取，基金管理人无需再出具资金划拨指令。费用自动扣划后，基金管理人应进行核对，如发现数据不符，及时联系基金托管人协商解决。若遇法定节假日、公休日等，支付日期顺延。

3、基金的销售服务费

本基金 A 类基金份额不收取销售服务费，C 类基金份额的销售服务费年费率为 0.40%。本基金销售服务费将专门用于本基金的市场推广、销售与基金份额持有人服务。

销售服务费按前一日 C 类基金份额的基金资产净值的 0.40% 年费率计提。计算方法如下：

$$H = E \times 0.40\% \div \text{当年天数}$$

H 为 C 类基金份额每日应计提的销售服务费

E 为 C 类基金份额前一日基金资产净值

销售服务费每日计提，逐日累计至每月月末，按月支付。由基金托管人根据与基金管理人核对一致的财务数据，自动在月初 5 个工作日内、按照指定的账户路径进行资金支付，基金管理人无需再出具资金划拨指令。费用自动扣划后，基金管理人应进行核对，如发现数据不符，及时联系基金托管人协商解决。销售服务费由登记机构代收，登记机构收到后按相关合同规定支付给基金销售机构等。

若遇法定节假日、公休日等，支付日期顺延。

上述“一、基金费用的种类”中第 4—11 项费用，根据有关法规及相应协议规定，按费用实际支出金额列入当期费用，由基金托管人从基金财产中支付。

（三）不列入基金费用的项目

下列费用不列入基金费用：

- 1、基金管理人和基金托管人因未履行或未完全履行义务导致的费用支出或基金财产的损失；
- 2、基金管理人和基金托管人处理与基金运作无关的事项发生的费用；
- 3、基金合同生效前的相关费用；
- 4、其他根据相关法律法规及中国证监会的有关规定不得列入基金费用的项目。

（四）基金税收

本基金运作过程中涉及的各项纳税主体，其纳税义务按国家税收法律、法规执行。

鉴于基金管理人为本基金的利益投资、运用基金财产过程中，可能因法律法规、税收政策的要求而成为纳税义务人，就归属于基金的投资收益、投资回报和/或本金承担纳税义务。因此，本基金运营过程中由于上述原因发生的增值税等税负，仍由本基金财产承担，届时基金托管人划付至基金管理人账户并由基金管理人依据税务部门要求完成税款申报缴纳。

十三、对招募说明书更新部分的说明

《华润元大润泰双鑫债券型证券投资基金招募说明书(更新)》(2020年第3号)依据《中华人民共和国证券投资基金法》、《公开募集证券投资基金运作管理办法》、《证券投资基金销售管理办法》、《证券投资基金信息披露管理办法》及其他有关法律法规的要求，结合本基金管理人对本基金实施的投资管理活动进行了更新，主要内容如下：

（一）在“三、基金管理人”部分，对基金管理人的相关内容进行了更新。

（二）在“九、基金的投资”部分，更新了“基金的投资组合报告”的内容，截止日期更新为2020年6月30日，该部分内容均按有关规定编制，并经本基金托管人复核。

（三）在“十、基金的业绩”部分，更新了“基金净值表现”，该部分内容均按照有关规定编制，并经本基金托管人复核。

（四）在“二十二、其他应披露事项”部分，更新了从本基金上一次《招募说

说明书（更新）》截止日 2020 年 7 月 21 日至本次《招募说明书（更新）》截止日 2020 年 7 月 24 日之间的信息披露事项。

上述内容仅为本基金更新招募说明书的摘要，详细资料须以本更新招募说明书正文所载的内容为准。欲查询本更新招募说明书详细内容，可登录华润元大基金管理有限公司网站 www.cryuantafund.com。

华润元大基金管理有限公司

二〇二〇年七月二十四日