

招商丰利灵活配置混合型证券投资基金（C类份额）基金产品资料概要更新

编制日期：2020年8月21日

送出日期：2020年8月31日

**本概要提供本基金的重要信息，是招募说明书的一部分。
作出投资决定前，请阅读完整的招募说明书等销售文件。**

一、产品概况

基金简称	招商丰利灵活配置混合基金	基金代码	000679
下属基金简称	招商丰利灵活配置混合基金C	下属基金代码	002416
基金管理人	招商基金管理有限公司	基金托管人	中国银行股份有限公司
基金合同生效日	2014年8月12日		
基金类型	混合型	交易币种	人民币
运作方式	普通开放式		
开放频率	每个开放日		
基金经理	贾仁栋	开始担任本基金基金经理的日期	2019年6月21日
		证券从业日期	2006年10月9日
其他	-		

二、基金投资与净值表现

（一）投资目标与投资策略

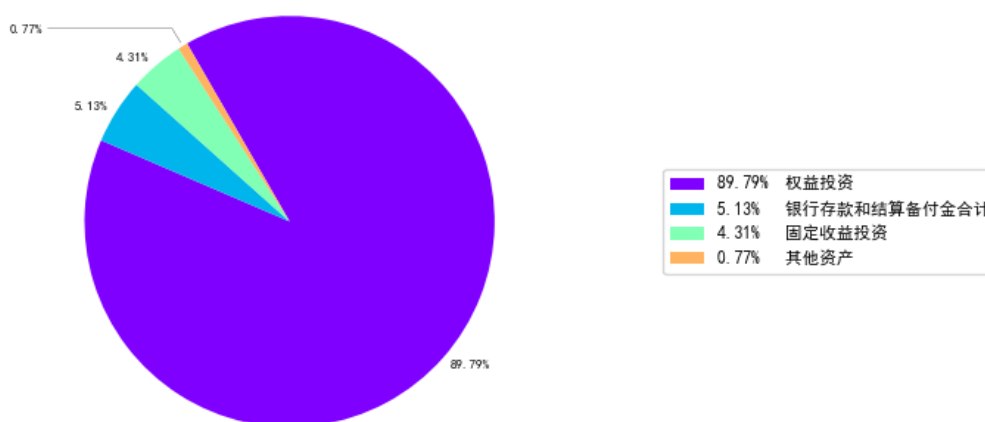
投资者可阅读本基金《招募说明书》“基金的投资”章节了解详细情况。

投资目标	本基金通过将基金资产在不同投资资产类别之间灵活配置，并结合对个股、个券的精选策略，在控制风险的前提下力争为投资者带来绝对收益。
投资范围	本基金的投资范围为具有良好流动性的金融工具，包括国内依法发行上市的A股股票（包括中小板、创业板及其他中国证监会允许基金投资的股票）、债券（含中小企业私募债）、资产支持证券、货币市场工具、权证、股指期货，以及法律法规或中国证监会允许基金投资的其他金融工具，但须符合中国证监会的相关规定。如法律法规或监管机构以后允许基金投资其他品种，基金管理人在履行适当程序后，可以将其纳入投资范围。本基金投资于股票的比例为基金资产的0%-95%，投资于权证的比例为基金资产净值的0%-3%，本基金每个交易日日终在扣除股指期货合约需缴纳的交易保证金后，应当保持不低于基金资产净值5%的现金或到期日在一年以内的政府债券，其中，现金类资产不包括结算备付金、

	存出保证金、应收申购款等；股指期货的投资比例遵循国家相关法律法规。
主要投资策略	<p>本基金以获取绝对收益为投资目的，从资产配置和精选个股两个方</p> <p>面来构建投资组合。资产配置策略：本基金主要投资于国内依法发行上</p> <p>市的A股股票、债券（含中小企业私募债）、资产支持证券、货币市场</p> <p>工具、权证、股指期货及法律法规或中国证监会允许基金投资的其他金</p> <p>融工具。股票投资策略：本基金股票投资以定性和定量分析为基础进行</p> <p>股票投资。债券投资策略：根据国内外宏观经济形势、财政、货币政</p> <p>策、市场资金与债券供求状况、央行公开市场操作等方面情况，采用定</p> <p>性与定量相结合的方式，在确保流动性充裕和业绩考核期内可实现绝对</p> <p>收益的约束下设定债券投资的组合久期，并根据通胀预期确定浮息债与</p> <p>固定收益债比例。权证投资策略：本基金对权证资产的投资主要是通过</p> <p>分析影响权证内在价值最重要的两种因素——标的资产价格以及市场隐</p> <p>含波动率的变化，灵活构建避险策略，波动率差策略以及套利策略。股</p> <p>指期货投资策略：本基金采取套期保值的方式参与股指期货的投资交</p> <p>易，以管理市场风险和调节股票仓位为主要目的。中小企业私募债券投</p> <p>资策略：中小企业私募债具有票面利率较高、信用风险较大、二级市场</p> <p>流动性较差等特点。因此本基金审慎投资中小企业私募债券。</p>
业绩比较基准	1年期存款利率+3%(单利年化)
风险收益特征	<p>本基金是混合型基金，在证券投资基金中属于预期风险收益水平中等的</p> <p>投资品种，预期收益和预期风险高于货币市场基金和债券型基金，低于</p> <p>股票型基金。根据2017年7月1日施行的《证券期货投资者适当性管</p> <p>理办法》，基金管理人和销售机构已对本基金重新进行风险评级，风险</p> <p>评级行为不改变本基金的实质性风险收益特征，但由于风险等级分类标</p> <p>准的变化，本基金的风险等级表述可能有相应变化，具体风险评级结果</p> <p>应以基金管理人和销售机构最新的评级结果为准。</p>

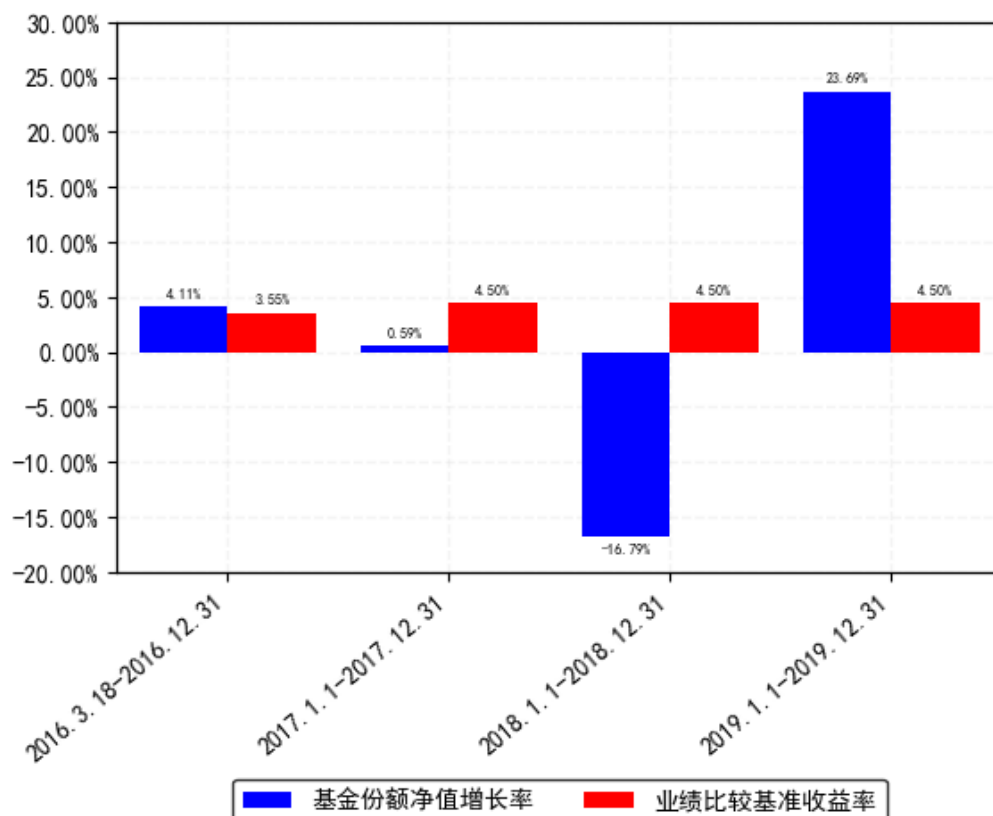
（二）投资组合资产配置图表/区域配置图表

投资组合资产配置图（2020年6月30日）



（三）自基金合同生效以来/最近十年（孰短）基金每年的净值增长率及与同期业绩比较基准的比较图

招商丰利灵活配置混合基金C每年净值增长率与同期业绩比较基准收益率的对比图



- 注：1. 基金合同生效当年按实际期限计算，不按整个自然年度进行折算。
 2. 基金的过往业绩不代表未来表现。
 3. 本基金自2016年2月29日起新增C类份额，C类份额自2016年3月18日起存续。

三、投资本基金涉及的费用

（一）基金销售相关费用

以下费用在认购/申购/赎回基金过程中收取：

费用类型	份额 (S) 或金额 (M) / 持有期限 (N)	收费方式/费率	备注
申购费 (前收费)	M < 100 万元	1.5%	-
	100 万元 ≤ M < 200 万元	1%	-
	200 万元 ≤ M < 500 万元	0.6%	-
	500 万元 ≤ M	每笔 1000 元	-
赎回费	N < 7 天	1.5%	-
	7 天 ≤ N < 30 天	0.5%	-
	30 天 ≤ N	0%	-

注：基金管理人可以针对特定投资人（如养老金客户等）开展费率优惠活动，详见本基金《招募说明书》或基金管理人发布的相关公告。

（二）基金运作相关费用

以下费用将从基金资产中扣除：

费用类别	收费方式/年费率
管理费	1.50%
托管费	0.25%
销售服务费	0.50%
其他费用	1、《基金合同》生效后与基金相关的信息披露费用； 2、《基金合同》生效后与基金相关的会计师事务所费、律师费、诉讼费和仲裁费； 3、基金份额持有人大会费用； 4、基金的证券交易费用； 5、基金的银行汇划费用； 6、证券账户开户费用； 7、银行账户维护费； 8、按照国家有关规定和《基金合同》约定，可以在基金财产中列支的其他费用。

注：本基金交易证券、基金等产生的费用和税负，按实际发生额从基金资产扣除。

四、风险揭示与重要提示

（一）风险揭示

本基金不提供任何保证。投资者可能损失投资本金。

投资有风险，投资者购买基金时应认真阅读本基金的《招募说明书》等销售文件。

一）本基金特定风险如下：

1、本基金为灵活配置混合型证券投资基金，存在大类资产配置风险，有可能因为受到经济周期、市场环境或管理人能力等因素的影响，导致基金的大类资产配置比例偏离最优化水平，给基金投资组合的绩效带来风险。同时，本基金在股票投资方面采取自下而上的方法，以深入的基本面研究为基础，精选具有一定核心优势的且成长性良好、价值被低估的上市公司股票，这种对股票的评估具有一定的主观性，将在个股投资决策中给基金带来一定的不确定性，因而存在个股选择风险。

2、股指期货等金融衍生品投资风险

金融衍生品是一种金融合约，其价值取决于一种或多种基础资产或指数，其评价主要源自于对挂钩资产的价格与价格波动的预期。投资于衍生品需承受市场风险、信用风险、流动性风险、操作风险和法律风险等。由于衍生品通常具有杠杆效应，价格波动比标的工具更为剧烈，有时候比投资标的资产要承担更高的风险。并且由于衍生品定价相当复杂，不适当的估值有可能使基金资产面临损失风险。

股指期货采用保证金交易制度，由于保证金交易具有杠杆性，当出现不利行情时，股价指数微小的变动就可能会使投资者权益遭受较大损失。股指期货采用每日无负债结算制度，如果没有在规定的时间内补足保证金，按规定将被强制平仓，可能给投资带来重大损失。

3、中小企业私募债券投资风险

基金所投资的中小企业私募债券之债务人出现违约，或在交易过程中发生交收违约，或由于中小企业私募债券信用质量降低导致价格下降，可能造成基金财产损失。此外，受

市场规模及交易活跃程度的影响，中小企业私募债券可能无法在同一价格水平上进行较大数量的买入或卖出，存在一定的流动性风险，从而对基金收益造成影响。

二）本基金面临的其他风险如下：

1、证券市场风险，主要包括：（1）政策风险；（2）经济周期风险；（3）利率风险；（4）上市公司经营风险；（5）购买力风险；

2、流动性风险，主要包括：（1）基金申购、赎回安排；（2）拟投资市场、行业及资产的流动性风险评估；（3）巨额赎回情形下的流动性风险管理措施；（4）实施备用的流动性风险管理工具的情形、程序及对投资者的潜在影响；

3、信用风险；

4、管理风险；

5、其他风险，主要包括：（1）操作风险；（2）技术风险；（3）法律风险；（4）其他风险。

具体内容详见本基金《招募说明书》。

（二）重要提示

中国证监会对本基金募集的核准，并不表明其对本基金的价值和收益作出实质性判断或保证，也不表明投资于本基金没有风险。

基金管理人依照恪尽职守、诚实信用、谨慎勤勉的原则管理和运用基金财产，但不保证基金一定盈利，也不保证最低收益。

基金投资者自依基金合同取得基金份额，即成为基金份额持有人和基金合同的当事人。

各方当事人同意，因《基金合同》而产生的或与《基金合同》有关的一切争议，如经友好协商未能解决的，应提交中国国际经济贸易仲裁委员会根据该会当时有效的仲裁规则进行仲裁，仲裁地点为北京，仲裁裁决是终局性的并对各方当事人具有约束力，仲裁费和律师费由败诉方承担。

基金产品资料概要信息发生重大变更的，基金管理人将在三个工作日内更新，其他信息发生变更的，基金管理人每年更新一次。因此，本文件内容相比基金的实际情况可能存在一定的滞后，如需及时、准确获取基金的相关信息，敬请同时关注基金管理人发布的相关临时公告等。

五、其他资料查询方式

以下资料详见基金管理人网站 www.cmfchina.com 客服电话：400-887-9555

- 《招商丰利灵活配置混合型证券投资基金基金合同》、
- 《招商丰利灵活配置混合型证券投资基金托管协议》、
- 《招商丰利灵活配置混合型证券投资基金招募说明书》
- 定期报告，包括基金季度报告、中期报告和年度报告
- 基金份额净值
- 基金销售机构及联系方式
- 其他重要资料

六、其他情况说明

无