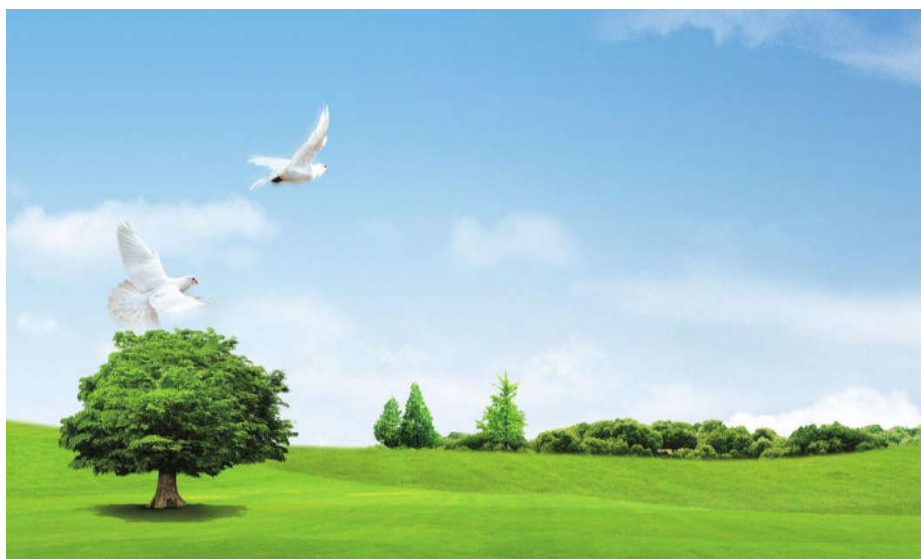




众力德邦

NEEQ : 832406

北京众力德邦科技股份有限公司  
( Beijing ZhongLiDeBang Co.,Ltd )



年度报告摘要

— 2020 —

## 一. 重要提示

- 1.1 本年度报告摘要来自年度报告全文，投资者欲了解详细内容，应当仔细阅读同时刊载于全国股份转让系统公司指定信息披露平台（www.neeq.com.cn或www.neeq.cc）的年度报告全文。
- 1.2 公司控股股东、实际控制人、董事、监事、高级管理人员保证本报告所载资料不存在任何虚假记载、误导性陈述或者重大遗漏，并对其内容的真实性、准确性和完整性承担个别及连带责任。  
公司负责人俞光、主管会计工作负责人杨光及会计机构负责人杨光保证年度报告中财务报告的真实、准确、完整。
- 1.3 公司全体董事出席了审议本次年度报告的董事会会议。
- 1.4 亚太（集团）会计师事务所（特殊普通合伙）对公司出具了标准无保留意见的审计报告。
- 1.5 公司联系方式

董事会秘书或信息披露负责人	杨光
是否具备全国股转系统董事会秘书任职资格	是
电话	010-63792240
传真	010-63789844
电子邮箱	yg101223@163.com
公司网址	www.zldebang.com.cn
联系地址及邮政编码	北京市丰台区航丰路9号三层306室100070
公司指定信息披露平台的网址	www.neeq.com.cn
公司年度报告备置地	北京市丰台区航丰路9号三层306室

## 二. 主要财务数据、股本结构及股东情况

### 2.1 主要财务数据

单位：元

	本期期末	本期期初	增减比例%
资产总计	39,809,762.54	30,464,800.45	30.67%
归属于挂牌公司股东的净资产	34,364,451.07	28,340,164.52	21.26%
归属于挂牌公司股东的每股净资产	1.07	0.88	21.26%
资产负债率%（母公司）	12.89%	6.06%	-
资产负债率%（合并）	14.09%	7.33%	-
	本期	上年同期	增减比例%
营业收入	40,443,246.38	20,763,332.39	94.78%
归属于挂牌公司股东的净利润	6,024,286.55	356,067.21	1,591.90%

归属于挂牌公司股东的扣除非经常性损益后的净利润	6,024,070.54	180,734.79	-
经营活动产生的现金流量净额	3,824,133.11	-420,428.55	1,009.58%
加权平均净资产收益率%（依据归属于挂牌公司股东的净利润计算）	19.21%	1.26%	-
加权平均净资产收益率%（归属于挂牌公司股东的扣除非经常性损益后的净利润计算）	19.21%	0.64%	-
基本每股收益（元/股）	0.19	0.011	1,627.27%

## 2.2 普通股股本结构

单位：股

股份性质		期初		本期变动	期末	
		数量	比例%		数量	比例%
无限售条件股份	无限售股份总数	9,469,654	29.48%	1,066,500	10,536,154	32.80%
	其中：控股股东、实际控制人	5,562,682	17.32%	0	5,562,682	17.32%
	董事、监事、高管	1,631,342	5.08%	0	1,631,342	5.08%
	核心员工	1,100,940	3.43%	0	1,100,940	3.43%
有限售条件股份	有限售股份总数	22,648,576	70.52%	-1,066,500	21,582,076	67.20%
	其中：控股股东、实际控制人	16,688,048	51.96%	0	16,688,048	51.96%
	董事、监事、高管	4,894,028	15.24%	0	4,894,028	15.24%
	核心员工	136,365	0.42%	-136,365	-	-
总股本		32,118,230	-	0	32,118,230	-
普通股股东人数		24				

## 2.3 普通股前十名股东情况（创新层）/普通股前五名或持股10%及以上股东情况（基础层）

单位：股

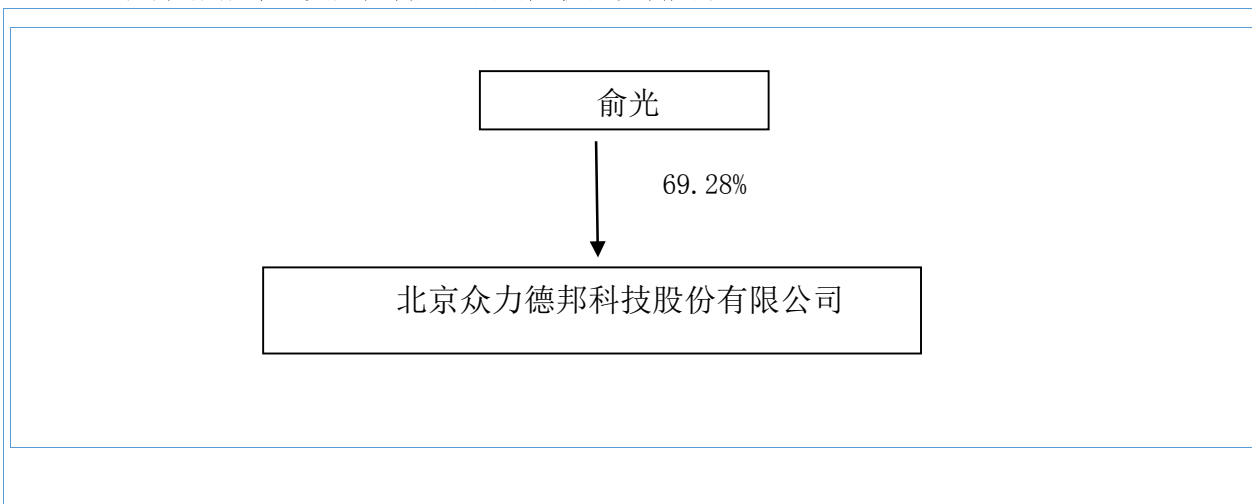
序号	股东名称	期初持股数	持股变动	期末持股数	期末持股比例%	期末持有无限售股份数量	期末持有无限售股份数量
1	俞光	22,250,730	0	22,250,730	69.28%	16,688,048	5,562,682
2	程东辉	4,500,000	0	4,500,000	14.01%	3,375,000	1,125,000

3	廖志强	1,110,000	0	1,110,000	3.45%	832,500	277,500
4	白雪瑞	978,000	0	978,000	3.04%	0	978,000
5	马洪涛	545,460	0	545,460	1.70%	0	545,460
6	杨光	454,550	0	454,550	1.42%	340,913	113,637
7	杨云玲	444,000	0	444,000	1.38%	0	444,000
7	李涛	222,000	0	222,000	0.69%	166,500	55,500
9	马韬龙	222,000	0	222,000	0.69%	0	222,000
10	王立华	222,000	0	222,000	0.69%	0	222,000
合计		30,948,740	0	30,948,740	96.35%	21,402,961	9,545,779

普通股前五名或持股 10%及以上股东间相互关系说明：

普通股前十名股东间相互关系说明：普通股前十名股东之间没有相互关系。

## 2.4 公司与控股股东、实际控制人之间的产权及控制关系



## 三. 涉及财务报告的相关事项

### 3.1 会计政策、会计估计变更或重大会计差错更正

适用  不适用

公司自 2020 年 1 月 1 日起执行财政部修订后的《企业会计准则第 14 号——收入》（以下简称新收入准则）。根据相关新旧准则衔接规定，对可比期间信息不予调整，首次执行日执行新准则的累积影响数追溯调整本报告期初留存收益及财务报表其他相关项目金额。本公司首次执行新收入准则对当年年初财务报表情况列式无影响。

### 3.2 因会计差错更正需追溯调整或重述情况

会计政策变更  会计差错更正  其他原因 (空)  不适用

---

**3.3 合并报表范围的变化情况**

适用 不适用

**3.4 关于非标准审计意见的说明**

适用 不适用