

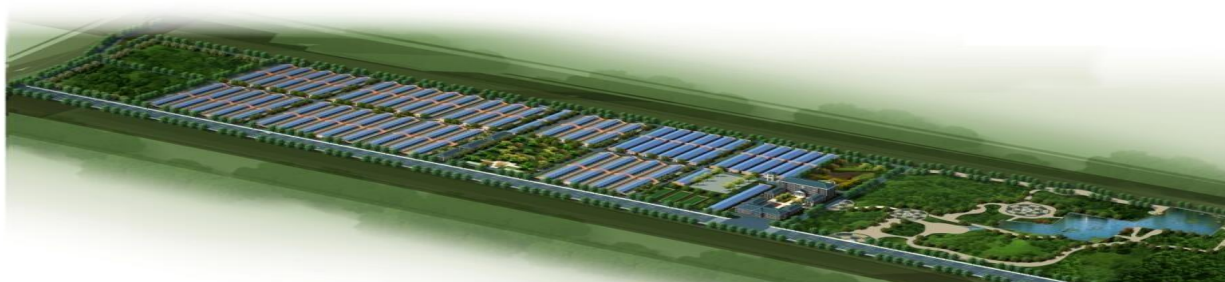


三阳畜牧

NEEQ : 835134

河南三阳畜牧股份有限公司

(Sunshine Animal Husbandry of Henan Province Co., Ltd.)



年度报告摘要

— 2020 —

一. 重要提示

1.1 本年度报告摘要来自年度报告全文，投资者欲了解详细内容，应当仔细阅读同时刊载于全国股份转让系统公司指定信息披露平台（www.neeq.com.cn或www.neeq.cc）的年度报告全文。

1.2 公司控股股东、实际控制人、董事、监事、高级管理人员保证本报告所载资料不存在任何虚假记载、误导性陈述或者重大遗漏，并对其内容的真实性、准确性和完整性承担个别及连带责任。

公司负责人杨伟杰、主管会计工作负责人张新联及会计机构负责人王兆川保证年度报告中财务报告的真实、准确、完整。

1.3 公司全体董事出席了审议本次年度报告的董事会会议。

1.4 天职国际会计师事务所(特殊普通合伙)对公司出具了标准无保留意见的审计报告。

1.5 公司联系方式

董事会秘书或信息披露事务负责人	申丽萍
是否具备全国股转系统董事会秘书任职资格	否
电话	0373-8640818
传真	0373-8640818
电子邮箱	sanyangxumu@126.com
公司网址	www.sunshinefarm.cn
联系地址及邮政编码	河南省长垣市苗寨镇 453400
公司指定信息披露平台的网址	www.neeq.com.cn
公司年度报告备置地	董秘办

二. 主要财务数据、股本结构及股东情况

2.1 主要财务数据

单位：元

	本期期末	本期期初	增减比例%
资产总计	331,449,708.78	347,737,103.92	-4.68%
归属于挂牌公司股东的净资产	138,745,563.27	119,216,599.96	16.38%
归属于挂牌公司股东的每股净资产	3.08	2.65	16.38%
资产负债率%（母公司）	43.29%	40.76%	-
资产负债率%（合并）	61.01%	64.11%	-
	本期	上年同期	增减比例%
营业收入	155,923,249.50	174,382,622.88	-10.59%

归属于挂牌公司股东的净利润	19,528,963.31	31,203,643.21	-37.41%
归属于挂牌公司股东的扣除非经常性损益后的净利润	15,537,554.68	31,016,604.99	-49.91%
经营活动产生的现金流量净额	-15,199,061.90	55,823,730.41	-127.23%
加权平均净资产收益率%（依据归属于挂牌公司股东的净利润计算）	15.14%	30.12%	-
加权平均净资产收益率%（归属于挂牌公司股东的扣除非经常性损益后的净利润计算）	12.05%	29.93%	-
基本每股收益（元/股）	0.4340	0.6934	-37.41%

2.2 普通股股本结构

单位：股

股份性质		期初		本期变动	期末		
		数量	比例%		数量	比例%	
无限售条件股份	无限售股份总数	20,892,375	46.43%	0	20,892,375	46.43%	
	其中：控股股东、实际控制人	8,035,875	17.86%	0	8,035,875	17.86%	
	董事、监事、高管			0			
	核心员工	0	0%	0	0	0%	
有限售条件股份	有限售股份总数	24,107,625	53.57%	0	24,107,625	53.57%	
	其中：控股股东、实际控制人	24,107,625	53.57%	0	24,107,625	53.57%	
	董事、监事、高管			0			
	核心员工			0	0	0%	
总股本		45,000,000	-	0	45,000,000	-	
普通股股东人数							3

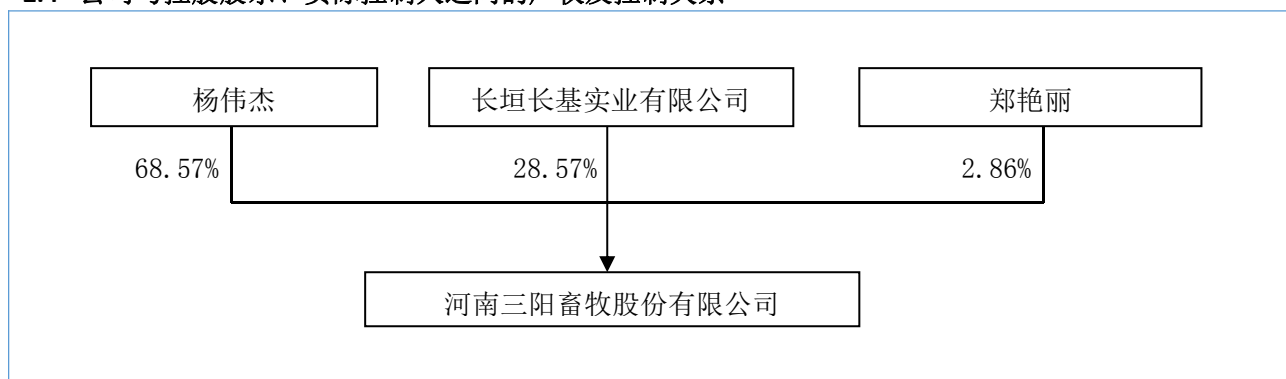
2.3 普通股前十名股东情况（创新层）/普通股前五名或持股10%及以上股东情况（基础层）

单位：股

序号	股东名称	期初持股数	持股变动	期末持股数	期末持股比例%	期末持有无限售股份数量	期末持有无限售股份数量
1	杨伟杰	30,856,500	0	30,856,500	68.57%	23,142,375	7,714,125
2	郑艳丽	1,287,000	0	1,287,000	2.86%	965,250	321,750
3	长垣长基实业有限公司	12,856,500	0	12,856,500	28.57%	0	12,856,500
合计		45,000,000	0	45,000,000	100%	24,107,625	20,892,375

普通股前十名股东间相互关系说明：杨伟杰与郑艳丽为夫妻关系；杨伟杰持有长垣长基实业有限公司 95%的股权，担任长垣长基实业有限公司监事。

2.4 公司与控股股东、实际控制人之间的产权及控制关系



三. 涉及财务报告的相关事项

3.1 会计政策、会计估计变更或重大会计差错更正

√适用 □不适用

1. 会计政策的变更

(1) 本公司自 2020 年 1 月 1 日采用《企业会计准则第 14 号——收入》(财会〔2017〕22 号) 相关规定, 根据累积影响数, 调整年初留存收益及财务报表其他相关项目金额, 对可比期间信息不予调整。会计政策变更导致影响如下:

1、对合并财务报表列报的影响如下:

会计政策变更的内容和原因	受影响的报表项目名称和金额
将预收款项调整至合同负债列示	合同负债期末调增 680,119.00 元, 期初调增 2,564,000.24 元; 预收款项期末调减 680,119.00 元, 期初调减 2,564,000.24 元
将货物控制权转移至客户之前的运输费用调整至营业成本列示	调增本期营业成本 0.00 元; 调减本期销售费用 0.00 元。

2、对母公司财务报表列报的影响如下:

会计政策变更的内容和原因	受影响的报表项目名称和金额
将预收款项调整至合同负债列示	合同负债期末调增 376,873.00 元, 期初调增 36,287,546.98 元; 预收款项期末调减 376,873.00 元, 期初调减 36,287,546.98 元。
将货物控制权转移至客户之前的运输费用调整至营业成本列示	调增本期营业成本 0.00 元; 调减本期销售费用 0.00 元。

2. 会计估计的变更

本公司本报告期无会计估计变更事项。

3. 前期会计差错更正

本公司本报告期无前期会计差错更正事项。

3.2 因会计政策变更及会计差错更正等追溯调整或重述情况

会计政策变更 会计差错更正 其他原因 不适用

3.3 合并报表范围的变化情况

适用 不适用

本期处置新乡市凤泉区凤泽实业有限公司，持股比例 90%，新乡市凤泉区凤泽实业有限公司下设河南兰居农业科技有限公司、新乡市凤泉区新永晟置业有限公司、新乡市凤泉区凤鸣园林景观工程有限公司和新乡市凤泉区盛泰建筑工程有限公司。从其处置之日起不再纳入合并范围。

3.4 关于非标准审计意见的说明

适用 不适用