

易方达恒生中国企业交易型开放式指数证券投资基金

基金产品资料概要更新

编制日期：2021年5月21日

送出日期：2021年5月25日

本概要提供本基金的重要信息，是招募说明书的一部分。
作出投资决定前，请阅读完整的招募说明书等销售文件。

一、产品概况

基金简称	易方达恒生国企 (QDII-ETF)	基金代码	510900
基金管理人	易方达基金管理有限公司	基金托管人	交通银行股份有限公司
境外投资顾问	无	境外托管人	香港上海汇丰银行有限公司 The Hongkong and Shanghai Banking Corporation Limited
基金合同生效日	2012-08-09	上市交易所及上市日期	上海证券交易所 2012-10-22
基金类型	股票型	交易币种	人民币
运作方式	普通开放式	开放频率	每个开放日
基金经理	余海燕	开始担任本基金基金经理的日期	2018-08-11
		证券从业日期	2005-06-01
	成曦	开始担任本基金基金经理的日期	2018-08-11
		证券从业日期	2008-07-10
场内简称：	H 股 ETF		
扩位证券简称：	H 股 ETF		
申购赎回代码：	510901		

二、基金投资与净值表现

(一) 投资目标与投资策略

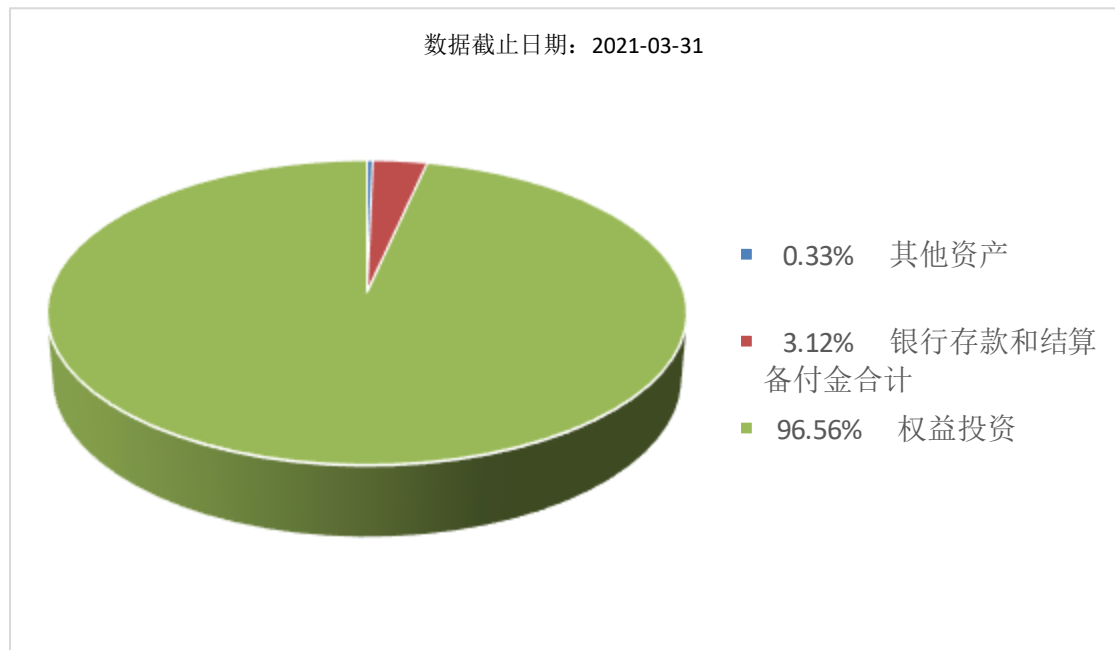
投资目标	紧密跟踪标的指数，追求跟踪偏离度及跟踪误差的最小化。
投资范围	本基金投资于标的指数成份股、备选成份股、境外交易的跟踪同一标的指数的公募基金、依法发行或上市的其他股票、固定收益类证券、银行存款、货币市场工具、跟踪同一标的指数的股指期货等金融衍生品和法律法规或中国证监会允许基金投资的其他金融工具。本基金根据相关法律法规或中国证监会要求履行相关手续后，还可以投资于法律法规或中国证监会未来允许基金投资的其它金融工具，但须符合中

	<p>中国证监会的相关规定。基金投资标的指数成份股、备选成份股的资产不低于基金资产净值的95%。</p> <p>本基金的标的指数为恒生中国企业指数，及其未来可能发生的变更。</p>
主要投资策略	<p>本基金主要采取完全复制法进行投资，即参考恒生中国企业指数的成份股组成及权重构建股票投资组合，并根据恒生中国企业指数的成份股组成及权重变动对股票投资组合进行相应调整。当市场流动性不足等情况导致本基金无法按照指数构成及权重进行组合构建时，基金管理人将通过投资其他成份股、非成份股、成份股个股衍生品进行替代。为进行流动性管理、应付赎回、降低跟踪误差以及提高投资效率，本基金可投资恒生H股指数期货或期权等金融衍生工具。本基金力争将年化跟踪误差控制在3%以内。</p>
业绩比较基准	恒生中国企业指数（使用估值汇率折算）
风险收益特征	<p>本基金属股票指数基金，预期风险与收益水平高于混合基金、债券基金与货币市场基金。本基金主要采用完全复制法跟踪标的指数的表现，具有与标的指数相似的风险收益特征。本基金主要投资香港证券市场上市的中国企业，需承担汇率风险以及境外市场的风险。</p>

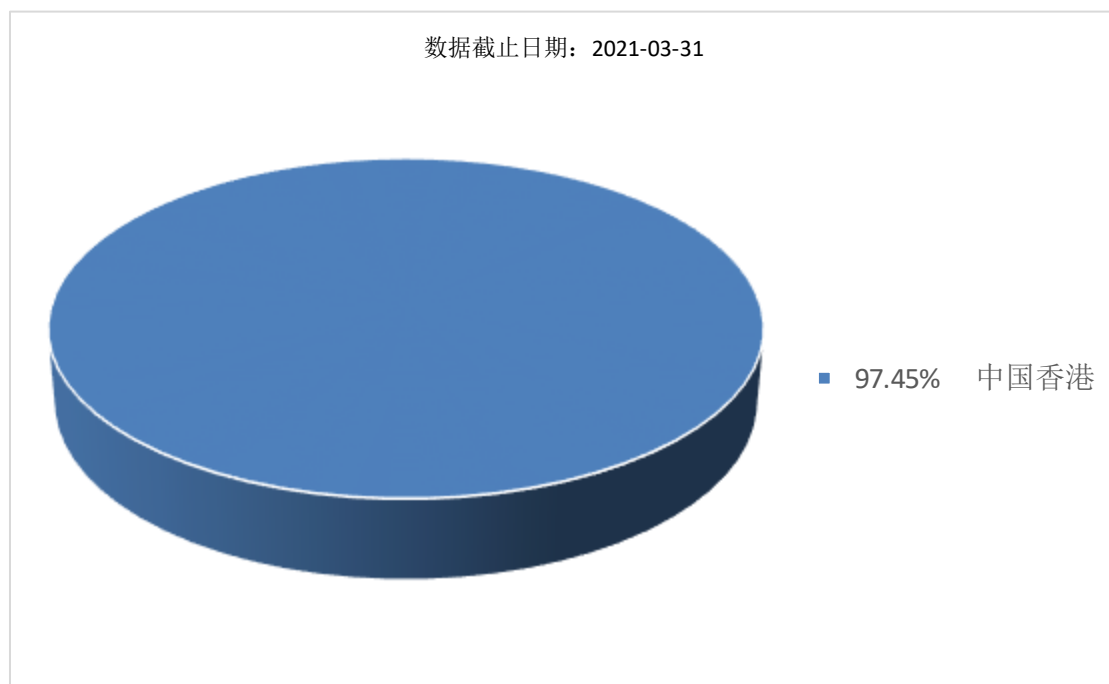
注：投资者可阅读《招募说明书》基金的投资章节了解详细情况。

（二）投资组合资产配置图表/区域配置图表

投资组合资产配置图表

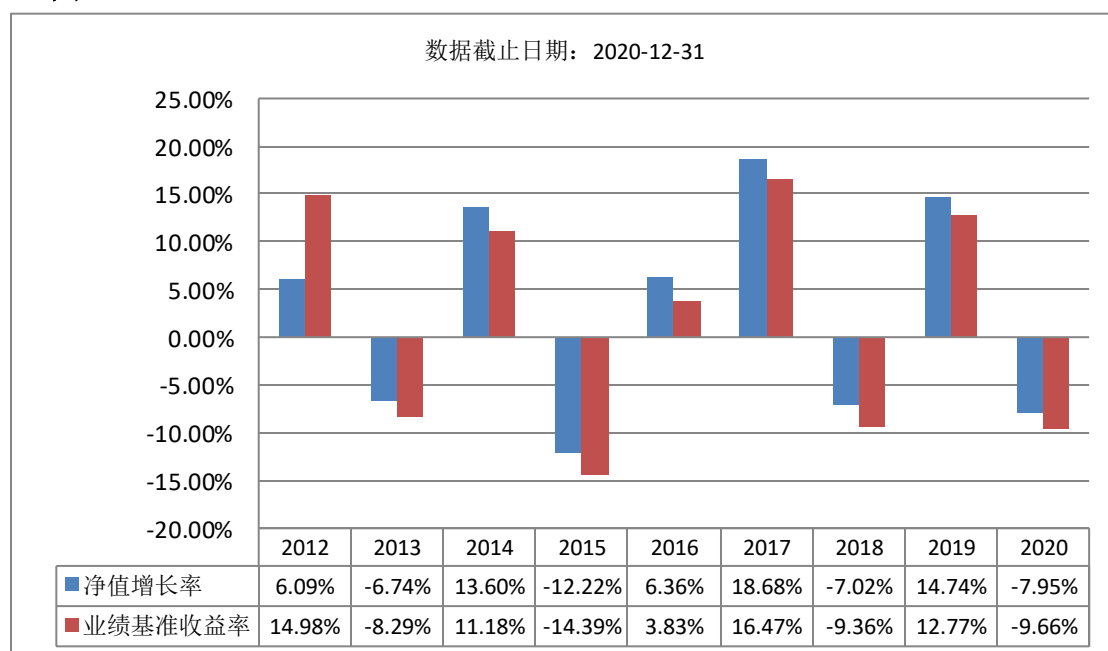


区域配置图表



注：饼状图的扇区占比为本基金在每个国家（地区）证券市场的股票及存托凭证投资占本基金在各个国家（地区）证券市场的股票及存托凭证投资之和的比重；右侧数值为本基金在每个国家（地区）证券市场的股票及存托凭证投资占基金资产净值比例。

(三) 自基金合同生效以来基金每年的净值增长率及与同期业绩比较基准的比较图



注：基金合同生效当年期间的相关数据按实际存续期计算。基金的过往业绩不代表未来表现。

三、投资本基金涉及的费用

(一) 基金销售相关费用

1、投资者在申购或赎回基金份额时，申购赎回代理券商可按照不超过0.5%的标准收取佣金，其中包含证券交易所、登记结算机构等收取的相关费用。2、场内交易费用以证券公司实际收取为准。

(二) 基金运作相关费用

以下费用将从基金资产中扣除：

费用类别	收费方式/年费率
管理费	0.60%
托管费	0.15%
其他费用	指数许可使用费、信息披露费、审计费等，详见招募说明书“基金的费用与税收”章节。

注：本基金交易证券、基金等产生的费用和税负，按实际发生额从基金资产扣除。

四、风险揭示与重要提示

（一）风险揭示

本基金不提供任何保证。投资者可能损失投资本金。

投资有风险，投资者购买基金时应认真阅读本基金的《招募说明书》等销售文件。

投资本基金可能遇到的主要风险包括：（1）本基金特有的风险，主要包括标的指数的风险、标的指数回报与股票市场平均回报偏离的风险、标的指数波动的风险、基金投资组合回报与标的指数回报偏离的风险、跟踪误差控制未达约定目标的风险、指数编制机构停止服务的风险、成份股停牌的风险、基金管理人代理申赎投资者买券卖券的风险、基金份额二级市场交易价格折溢价的风险、退市风险、申购失败的风险、赎回失败的风险、投资者参考 IOPV 做出投资决策的风险和 IOPV 计算错误的风险、第三方机构服务的风险、管理风险、创新风险、通过内地与香港股票市场交易互联互通机制投资于香港市场股票的风险等；（2）投资风险，主要包括市场风险等；（3）流动性风险，主要包括投资标的的流动性风险以及基金管理人综合运用各类流动性风险管理工具可能对投资者带来的风险；（4）运作风险，主要包括操作风险等；（5）本基金法律文件中涉及基金风险特征的表述与销售机构对基金的风险评级可能不一致的风险；（6）不可抗力风险；等等。投资者投资于本基金前请认真阅读证券交易所及登记结算机构的相关业务规则及其不时的更新，确保具备相关专业知识的方可参与本基金的申购、赎回及交易。投资者一旦申购或赎回本基金，即表示对基金申购和赎回所涉及的基金份额的证券变更登记方式以及申购赎回所涉及现金替代、现金差额等相关的交收方式已经认可。

（二）重要提示

中国证监会对本基金募集的核准，并不表明其对本基金的价值和收益作出实质性判断或保证，也不表明投资于本基金没有风险。基金管理人依照恪尽职守、诚实信用、谨慎勤勉的原则管理和运用基金财产，但不保证基金一定盈利，也不保证最低收益。基金投资者自依基金合同取得基金份额，即成为基金份额持有人和基金合同的当事人。各方当事人因《基金合同》而产生的或与《基金合同》有关的一切争议应尽量通过协商、调解途径解决，如经友好协商未能解决的最终将通过仲裁方式处理，详见《基金合同》。

基金产品资料概要信息发生重大变更的，基金管理人将在三个工作日内更新，其他信息发生变更的，基金管理人每年更新一次。因此，本文件内容相比基金的实际情况可能存在一定的滞后，如需及时、准确获取基金的相关信息，敬请同时关注基金管理人发布的相关临时公告等。

五、其他资料查询方式

以下资料详见基金管理人网站[www.efunds.com.cn][客服电话:4008818088]

- 1、基金合同、托管协议、招募说明书
- 2、定期报告，包括基金季度报告、中期报告和年度报告
- 3、基金份额净值
- 4、基金销售机构及联系方式
- 5、其他重要资料