



新威斯特頓集團有限公司 New Western Group Limited

(於開曼群島註冊成立之有限公司)

股份代號：8242

The background features a stylized landscape with green hills and trees. A network of white dots connected by thin lines is overlaid on the scene, with several white butterfly silhouettes scattered throughout, symbolizing connectivity and nature.

環境、社會及管治報告 **2020**

目錄

關於本集團	2
關於本報告	3
董事會參與	4
董事會寄語	5
持份者參與及重要性	6-8
環境層面	9-14
社會層面	15-24
ESG報告指引索引	25-28



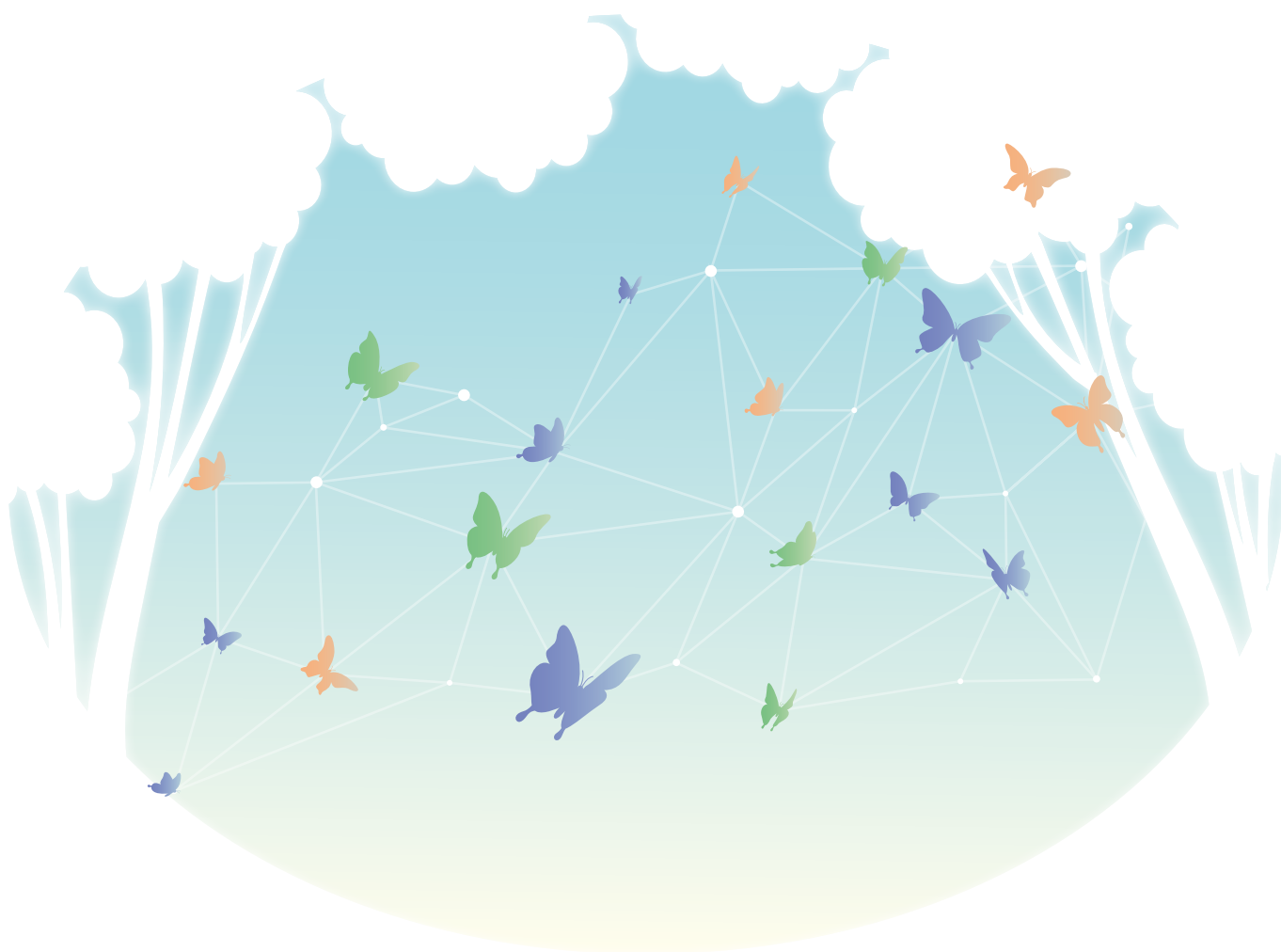
關於本集團

新威斯頓集團有限公司(「本公司」)及其附屬公司(統稱為「本集團」)主要從事：(1)提供集成電路(「集成電路」)的解決方案，並從事集成電路的設計、開發及銷售(「集成電路業務」)；(2)根據放債人條例(香港法例第163章)於香港從事放債業務，向客戶，包括個人及公司，提供無抵押及有抵押貸款(「放債業務」)；及(3)於中華人民共和國(「中國」)提供投資及策劃諮詢服務、房地產經紀、物業管理服務及停車場管理服務(「物業管理業務」)。

環境及社會責任被視為本集團對環境、內部工作環境及社會各界的主要承擔，亦為本集團為持份者創造價值常規中不可或缺的一部分。

我們的策略旨在透過於日常營運達成環境及社會目標並遵守所有相關法律要求，從而履行其環境及社會責任。

董事會(「董事會」)全面負責本集團的ESG策略及報告。董事會負責評估及釐定本集團的ESG相關風險，並確保其設立適當及有效的ESG風險管理及內部控制系統。



關於本報告

本集團欣然呈列其截至二零二零年十二月三十一日止年度的環境、社會及管治報告(「ESG報告」或「報告」)讓所有持份者更瞭解本集團在營運及可持續發展的進度及發展方向。本ESG報告乃根據香港聯合交易所有限公司GEM證券上市規則(「GEM上市規則」)附錄20所載的《環境、社會及管治報告指引》(「ESG報告指引」)的「不遵守就解釋」條文的披露責任而編製。

報告的適用範圍及匯報期

本報告涵蓋本集團於二零二零年一月一日至二零二零年十二月三十一日期間(「匯報期」)，在環境、社會及管治方面的整體表現及選定的關鍵績效指標(「關鍵績效指標」)。本報告最後一章附有完整索引，以便讀者根據ESG報告指引閱讀本報告。本報告範圍與去年刊發的《ESG報告》一致，專注於本集團在集成電路業務、放債業務及物業管理業務的營運。

數據說明

報告的財務數據乃摘錄自二零二零年報。其他數據乃摘錄本公司內部管理系統與統計，部分包括往年數據。除另有說明外，本報告以港元作為其功能貨幣。匯報期所披露的密度是按排放／廢棄物／資源消耗量除以本集團於二零二零年的收益約24百萬港元*計算得出。

確認及批准

本報告所載的資料均源自本集團的正式文檔及統計資料，及其根據本集團制度收集的管理及營運資料。本報告已獲本公司董事會確認及批准。

報告形式

作為其中一項環保措施，報告只會以電子版形式發佈。請登錄www.newwesterngroup.com.hk下載本報告。

持份者的意見及反饋

本集團非常重視所有持份者的寶貴意見。閣下如對本報告內容或匯報形式有任何疑問或任何意見或建議，歡迎透過以下途徑聯絡本集團：

地址：香港灣仔告士打道178號華懋世紀廣場21樓2101室
電話：(852) 2539 0678
傳真：(852) 2539 0323
電郵：info@newwesterngroup.com.hk

* 未經審核

董事會參與

本公司董事會於推行ESG的角色日益重要，實施ESG管理政策及監督日常實務，以及透過董事會會議討論以確保本集團朝著可持續發展方向不斷邁進，董事會保持對本集團的ESG風險管理流程和報告進行監督，並審閱重要策略、營運、財務及合規風險的資料。

此外，為了提倡將本集團的ESG和可持續發展願景與其持份者的期望保持一致的文化，企業社會責任工作小組（「CSR工作小組」）協助落實政策，並推動該文化在本集團的所有不同層面傳播。CSR工作小組由不同成員組成，其中包括本集團執行董事和高級管理層。CSR工作小組負責制定及批准與環境、社會及管治方面有關的政策，並監督相關政策的實施。為確保有效實行政策並不斷加強企業管治，CSR工作小組負責處理與收集資料、聯絡持份者、制定政策以及根據各部門的職能進行協調。

展望未來，本集團工作小組將持續檢討《企業社會責任政策》的內容，補充關於溫室氣體、廢氣及廢水的相關處理政策以指導各營運點做好排放物管理，並就各項措施定立目標。同時，工作小組亦將研究僱傭多元化及員工培訓與發展相關的政策，致力於培養員工的專業能力，為員工提供一個更多元的工作環境。此外，本集團重視營運慣例的管理，將制訂管理供應鏈環境與社會風險的政策，並且研究關於產品和服務的廣告及標籤相關的政策，致力為客戶提供安全與健康的產品。關於社區投資，本集團正研究制訂相關的管理政策，加強與社區的溝通以了解社區對本集團的期望與需求。

董事會寄語

雖然2020年新冠肺炎肆虐全球，整體營商環境仍飽受衝擊，但隨着區域全面經濟夥伴協定的落實，中國及其他亞太國家的經濟有望逐漸恢復。本集團預期2021年經營前景甚具挑戰，本集團將繼續密切留意疫情的發展，並小心管理市場風險，保持具成本效益的營運，同時追求可持續的業務發展，期望為各持份者創造長遠的利益。

2020年，我們致力提升集團在環境、社會及企業管治方面的表現，目標是成為一家能兼顧業務增長、環境保護及社會責任的可持續發展企業。故此，我們將審視可能對集團業務構成影響的法規，並力求遵守有關法規。

我們明白到携手應對氣候變化的重要性，因此，我們將盡最大努力，在平衡成本的基礎上盡可能採用對環境產生最無害的材料。另外，我們亦為內部制定了一套環保辦公室指引，培養員工建立節約能源的良好習慣。

我們亦重視員工的職業發展及操守。集團建立安全的工作環境，改善僱員福利，協助員工在自身崗位上獲得進步。此外，我們向員工提供培訓，確保他們廉潔自律。我們亦從管理制度着手，務求杜絕貪污風險。

本集團深知審慎環境及社會管理對於經濟可持續發展具有極其重大的意義，我們將繼續聽取各方意見，並定期檢視集團在可持續方面的表現。

本人謹代表董事會向所有董事、管理層及員工於全年的付出表示感謝和敬意，亦感激支持者一直以來對集團的信任。我們深信通過大家携手合作，未來能推動集團的業務發展，並在可持續發展的道路上取得更大進展。

承董事會命
新威斯頓集團有限公司
主席
張慶

持份者參與及重要性

持份者參與為制定環境及社會策略、界定目標、評估重要性及建立政策的關鍵成功因素。我們的關鍵持份者包括政府、股東及投資者、僱員、客戶、供應商／夥伴、同業／行業協會、市場監管者及社會公眾。下表說明主要持份者所關注的事宜及我們與持份者溝通的方式：

持份者	期望	參與渠道	措施
政府	<ul style="list-style-type: none"> - 遵守法律 - 依法納稅 - 促進區內經濟發展及就業 	<ul style="list-style-type: none"> - 實地檢驗及檢查 - 透過工作會議、編製工作報告及提交批准，開展研究及討論 - 在香港交易及結算有限公司(「香港交易所」)披露公開資料，如：季報、中報、年報、公告 - 公司網站 - 合規監控 	<ul style="list-style-type: none"> - 根據法律及法規經營、管理及納稅，加強安全管理；接受政府監督、檢查及評估(如有)，並積極承擔社會責任。
股東及投資者	<ul style="list-style-type: none"> - 投資回報 - 資料披露及透明度 - 保障股東利益及公平待遇 - 業務風險管理 	<ul style="list-style-type: none"> - 股東週年大會及其他股東大會 - 在香港交易所披露公開資料，如：季報、中報、年報、公告 - 與投資者及分析師會面(如適用) - 公司網站 	<ul style="list-style-type: none"> - 根據法規刊發股東大會通告及建議決議案、於年內刊發公告／通函及定期報告以披露公司資料。 - 為提高投資者認知度而舉行各種形式的投資者活動。舉行一次業績簡介會。於網站及報告中披露公司聯絡資料，並確保所有溝通渠道可用有效。
僱員	<ul style="list-style-type: none"> - 保障僱員權益 - 工作環境 - 職業發展機會 - 健康與安全 - 自我實現 	<ul style="list-style-type: none"> - 定期會議 - 培訓、研討會及簡介會 - 內聯網及電郵 - 年度表現評估 	<ul style="list-style-type: none"> - 提供健康與安全的工作環境；建立公平晉升機制；照顧需要幫助的僱員、舉辦僱員活動及提供培訓。

持份者參與及重要性

持份者	期望	參與渠道	措施
客戶	<ul style="list-style-type: none"> - 安全及優質產品 - 穩定關係 - 資料透明度 - 誠信 - 商業道德 	<ul style="list-style-type: none"> - 公司網站、小冊子、季報、中報、年報、公告 - 電郵及客戶服務熱線 - 反饋及報告 - 定期會議 - 國際認證 	<ul style="list-style-type: none"> - 加強質量管理，以確保服務標準穩定、訂立長期戰略合作協議，並自專業機構取得國際認證。
供應商／夥伴	<ul style="list-style-type: none"> - 長期夥伴關係 - 誠實合作 - 公平公開 - 資料資源分享以定制資料 - 降低風險 	<ul style="list-style-type: none"> - 業務會議、供應商會議、電話及面訪 - 定期會議 - 檢討及評估 - 招標程序 - 電郵、通函及手冊 - 公司網站 	<ul style="list-style-type: none"> - 透過公開招標選取最佳供應商及承包商、根據協議履行合約責任、加強日常溝通，並與優質供應商及承包商建立長期合作關係。
同業／行業協會	<ul style="list-style-type: none"> - 經驗分享 - 合作 - 公平競爭 	<ul style="list-style-type: none"> - 行業會議 - 實地考察 - 公開標準 - 培訓 - 研討會 	<ul style="list-style-type: none"> - 堅持公平競爭、與同業合作實現雙贏成果、分享經驗，並參加不同行業研討會，以推動行業可持續發展。
市場監管者	<ul style="list-style-type: none"> - 遵守法律及法規 - 資料披露 	<ul style="list-style-type: none"> - 資料披露 - 報告 - 諮詢 	<ul style="list-style-type: none"> - 嚴格遵守監管規定、依法及時準確地披露及報告真實資料。
社會公眾	<ul style="list-style-type: none"> - 社區參與 - 社會責任 - 促進就業 - 透明資料 	<ul style="list-style-type: none"> - 義工工作 - 慈善及社會投資 - 公司網站 	<ul style="list-style-type: none"> - 優先考慮向本公司求職的本地人，促進社區建設及發展；保護社區生態環境並及時提供補償及援助。 - 發佈促進及準確資料。



持份者參與及重要性

基於持份者參與情況，我們已識別出對環境及社會具重大影響的事宜及與持份者有關的事宜。重要性評估的結果優先處理持份者的意見，使我們專注於行動、執行及匯報等重要方面。通過該重要性分析，本集團識別了「防止賄賂、勒索、欺詐和洗黑錢」、「反貪污政策及舉報程序」、「保護消費者資料和私隱」、「僱員發展及培訓」及「資源使用」為非常重要的事宜，已考慮此等事項背後隱藏的風險及機遇，並在本ESG報告的不同章節進行更詳細闡述。我們於下文呈列相關及規定的披露事項。

環境層面

A. 環境

本集團明白保護自然環境常規對人類福祉的價值所在。我們承諾在不影響環境的情況下發展及拓展業務。

A1：排放物

本集團嚴格遵守《中華人民共和國環境保護法》及《廢物處置條例》(香港法律第354章)的相關國家及地方環境法規以及其他適用的環境法律及法規，本集團並無發現任何重大不合規事宜，並將繼續對有關環境問題的任何不合規事宜保持警惕。

按關鍵績效指標披露的排放物乃按已收集消耗數據及適用排放因素計算。由於本集團未能從官方來源取得或更新中國若干排放因素，故已應用從獲認可或知名來源取得的相關排放因素。

廢氣排放

鑒於本集團的業務性質，匯報期內並無消耗燃料以供生產，本集團的廢氣排放來自車輛的燃料使用的排放。

匯報期內，本集團的車輛總消耗柴油為1,150公升，總行駛公里為9,580公里，較2019年大約持平。本集團提醒僱員在通勤時考慮環境影響，減少廢氣排放。我們鼓勵僱員盡可能乘搭公共交通工具，並選擇燃料效率高的車輛。我們建議僱員於駕駛時避免不必要加速或減速、在高速行駛下關窗並僅於必要時方使用空調。

匯報期內，廢氣排放如下：

廢氣種類	二零二零年		二零一九年	
	排放量 (千克)	密度 (千克/ 百萬港元收益*)	排放量 (千克)	密度 (千克/ 百萬港元收益)
硫氧化物	0.02	0	0.02	0
氮氧化物	8.42	0.35	8.41	0.135
顆粒物	0.82	0.03	0.81	0.013

* 未經審核

環境層面

溫室氣體排放

本集團嚴格遵守《中華人民共和國環境保護法》等環境保護相關的法律法規，該等法律法規明確列明有關企業排放污染物及節能管理的要求。

本集團致力採取可持續且長期的行動管理其自身營運的碳足跡。本集團的最大部分碳足跡來自運輸過程汽油，乘搭飛機及營運中電力的使用以及物業擁有人使用家用電器。

我們已經實行綠色出行，並以電話會議或視頻方式出席會議。除鼓勵無紙化辦公室，我們亦選擇新能源產品，以減少電力消耗及浪費。此外，我們亦制定有關辦公室節能程序的節能政策，鼓勵物業管理團隊對建築物內的設施進行改造，以協助物業擁有人通過減少能源消耗來減少溫室氣體排放。

直接排放主要來自本集團擁有的車輛所消耗的燃料。匯報期內，燃料總消耗量為1,150升汽油。

能源間接排放來自本集團所購買的電力。匯報期內，用電量為5,388,721千瓦時。

其他間接排放方面，主要包括棄置於堆填區的紙張廢棄物、監管部門處理食水及廢水所用的電力及僱員的商務航空差旅。

本集團期望能透過以上措施，目標於二零二一年把排放下降百分之五(%)。

關鍵績效指標A1.2：溫室氣體排放

排放類別	二零二零年		二零一九年	
	排放總量 (噸)	密度 (噸/ 百萬港元收益*)	排放總量 (噸)	密度 (噸/ 百萬港元收入)
範圍1 (直接排放)	3.09	0.12	3.09	0.05
範圍2 (能源間接排放)	5,103.91	212.66	7,088.77	113.71
範圍3 (其他間接排放)	14.94	0.62	18.45	0.30
總計	5,121.94	213.41	7,110.31	114.06

* 未經審核

環境層面

廢棄物

鑒於本集團業務性質，並無產生有害廢棄物。我們提倡減廢常規，包括源頭減廢、重用及清潔回收。我們鼓勵僱員購買使用期限較長的用品或設備及使用環保洗滌用品。

就集成電路業務及放債業務而言，廢棄物被棄置到垃圾分類箱前會首先被分類。再者，在集成電路業務的工作區中亦有放置廢紙收集箱。集成電路業務所處的科學園區的管理團隊負責收集廢棄光管。而打印機公司更換打印墨盒後，會將空墨盒回收。

就物業管理業務而言，物業擁有人須將生活廢棄物棄置於指定地點以便處理。我們已聘請專業廢棄物管理公司以收集、儲存及處置裝修垃圾等生活廢棄物。物業管理業務亦設立有關廢棄物收集及管理的政策。員工須每日監督廢棄物的收集及管理情況，並保存記錄作為評估專業廢棄物管理公司表現的證明文件。我們亦鼓勵物業擁有人清理由他們或裝修團隊進行內部裝修產生的建築廢料。我們同時鼓勵物業擁有人可聘請專業人士收取建築廢料。除此以外，我們亦向物業擁有人提供有償代收服務。本集團目標於二零二一年把廢棄物維持於本年水平。

關鍵績效指標A1.4：無害廢棄物

廢棄物類別	二零二零年		二零一九年	
	無害廢棄物 總量	密度 (單位/ 百萬港元收益*)	無害廢棄物 總量	密度 (單位/ 百萬港元收入)
固體廢棄物(噸)	393.25	16.39	525.81	8.43
廢水(立方米)	110,225.00	4,592	153,091.00	2,455.74

* 未經審核

環境層面

A2：資源使用

本集團高度重視資源的有效使用。本集團主要使用的資源為電力、水及紙張。本集團致力改善自然資源的有效使用，例如辦公室無紙化，降低廢棄物／排放物並落實有效的回收計劃。匯報期內，本集團已遵守有關能源使用的相關法律及法規。

電力

本集團已實行不同的節能措施，包括：

- 在可行情況下將電器設置成省電模式
- 於不使用時關掉電源
- 使用節能光管
- 就集成電路業務及放債業務而言，將冷氣機溫度設定為攝氏25.5度，而就物業管理業務而言，冷氣機溫度分別會設定為攝氏26度(夏天)及攝氏20度(冬天)

匯報期內，本集團的能源耗量如下：

能源類別	二零二零年		二零一九年	
	總量	密度 (單位／ 百萬港元收益*)	總量	密度 (單位／ 百萬港元收入)
電力 (千個千瓦時)	5,388.7	224.5	7,478.1	119.96
汽油 (公升)	1,150	47.9	1,140	18.29

* 未經審核

環境層面

水

節約用水一直受到本集團的重視。我們在洗手間及茶水間張貼節約用水的提示，提醒員工的用水行為，並且一旦發現有任何滲漏，即時修理滴水水龍頭。本集團在尋覓適當用水方面並無遇上任何問題。本集團在僱員的績效考核中也引入相關設施的節能評估。

匯報期內，本集團的耗水量如下：

關鍵績效指標A2.2：耗水量			
二零二零年		二零一九年	
總量 (立方米)	密度 (立方米/ 百萬港元收益*)	總量 (立方米)	密度 (立方米/ 百萬港元收益)
109,340	4,555.83	153,091	2,455.74

紙張

減少使用紙張能間接減少整體的溫室氣體排放。本集團一直採取以下方法以減少耗用紙張：

- 提倡「無紙化辦公室」的概念
- 使用多個辦公軟體進行線上工作，以減少紙張使用量和交付量
- 通過紙張雙面打印或影印以減少紙張的使用(如適用)
- 回收已使用的紙張(如適用)

鑒於本集團的業務性質，並無使用任何包裝材料。

本集團將會持續記錄資源使用的情況，以便未來檢討節約措施之成效，以及訂立更具針性的改善措施和目標。

* 未經審核

環境層面

匯報期內，辦公耗紙量約為280千克。

二零二零年		二零一九年	
總量 (千克)	密度 (千克/ 百萬港元收益*)	總量 (千克)	密度 (千克/ 百萬港元收益)
280	11.66	597.5	9.58

A3：環境及自然資源

本集團知悉環境保護乃全球企業的重要責任，故其遵守一切適用的環境法律及法規並儘量減少資源及能源耗用。本集團定期評估自營運產生的環境風險、檢討其環境常規並採納必要的預防及改善措施。例如提倡「無紙化辦公室」概念、使用環保光管及聘用專業的廢棄物管理公司。本集團會與供應商及業務夥伴溝通以更有效了解他們的環境政策及程序並購買更環保的設備。匯報期內，我們的生產經營地未有發生具有重大影響的環境違規事件。

A4：氣候變化

氣候變化是企業面臨的風險，亦是創造長期價值的機會。極端的氣候事件，如颱風、暴雨、炎熱或嚴寒天氣可能導致我們經營業務所需的電力或排放成本增加。本集團將積極探討必要的應對措施，並計劃於下一報告期間作出匯報。

* 未經審核

社會層面

B. 社會

B1：僱傭

我們相信僱員為本集團最重要及最有價值的資產。我們十分重視對全體僱員合法權利及權益的保護。匯報期內，本集團嚴格遵從勞工法例及中國與香港的相關規例。本集團並無牽涉於任何確認違反僱傭方面而對本集團帶來重大影響的事件。

我們致力成為卓越僱主，提供健康的工作環境，讓僱員茁壯成長、盡展所長。本集團的員工手冊載列出補償及解僱、晉升及薪酬檢討、工作時數、休息時間、平等機會及其他待遇和福利的標準。本集團根據香港及中國的適用勞工法律，與各僱員訂立不同的勞工合約。

社會層面

於二零二零年十二月三十一日，本集團共有22名僱員，全數皆為全職僱員，而僱員結構如下：



於匯報期內，員工流失率為約27%，其中男女性的流失比率為各50%。

社會層面

招聘和晉升

我們的員工是我們公司運作和發展的基石。因此，我們已建立一個公正及公平的人才選拔制度，其不時就人才招聘進行優化。我們通常透過在公開市場刊登廣告並根據如經驗、資格及我們業務運作所需的專門技能等因素聘請僱員。正常情況下，員工的試用期為自就職日起計一個月至六個月(香港：1至3個月、中國：1至6個月)。一般而言，本集團會根據各僱員的資格、職位及資歷以及我們制定的薪酬政策釐定僱員的薪酬。本集團已設計一個考核系統以評估僱員的表現，其可作為我們進行薪金調整、給予獎金及提供晉升機會時的基準。我們認為上述安排可使我們與僱員之間保持良好的關係。

薪酬與福利

我們為員工提供合理且具競爭力的薪酬及福利。根據其工作表現，進步成果及績效考核結果，員工會獲薪酬調整、獎金及晉升。本集團嚴格遵循《中華人民共和國社會保障法》、《中華人民共和國勞動法》及香港強制性公積金計劃條例，依法依時繳納社保「五險一金」(即五項社會保險，包括養老保險、醫療保險、失業保險、生育保險和工傷保險，以及住房公積金)、強積金、勞工保險等。我們為香港員工提供加班交通津貼及商務行程住屋津貼。亦向中國員工授予節日福利、高溫補貼及年度身體檢查。我們亦同時提供培訓補貼以鼓勵員工參加培訓。

平等機會及多元化

本集團致力提供公平及平等的工作場所，使所有人就其於工作或僱傭的各方面獲平等對待。求職者及僱員擁有平等的就業、受薪及晉升機會。我們將不會以年齡、性別、種族、婚姻狀況、宗教、健康狀況或任何受法律保障的理由或任何其他我們認為不恰當及不可接受的理由對個人進行歧視或騷擾或容忍有關情況。我們亦十分重視女性僱員的職業發展，確保她們與男性員工享有同等的晉升機會。我們亦遵從《中華人民共和國婦女權益保障法》的規定，其訂明女性僱員不會因懷孕、產假、哺乳期間等原因被無故解除或終止僱傭合約並保證其獲得基本工資的權利。

社會層面

解僱政策

就有關解僱僱員方面的政策而言，倘僱員的行為屬嚴重失當，且於屢次警告後仍沒改善，其主管及本公司高級管理層在宣佈將其解僱前將進行深入的內部討論並讓僱員回答及解釋。解僱理由將會清晰地向僱員傳達。而解僱程式亦須合乎適用法律及法規的規定。

員工溝通

我們珍視與僱員溝通及關懷他們的重要性。我們相信與員工保持緊密關係可讓我們更瞭解他們的需要。除了在僱員迎新日時介紹企業系統、文化及其他資料外，中國物業管理業務亦會每月組織總經理接待日，以聆聽僱員的日常工作情況、工作環境及個人職業發展方面的分享並逐一回應，以妥善調整內部資源及政策。我們亦鼓勵香港的員工與高級員工或董事及公司秘書溝通。本集團經常舉辦員工活動，在促進他們之間互動的同時，亦可提升其歸屬感。

工作時數和休息時間

本集團已根據當地僱傭法律制定其政策，包括《國務院關於職工工作時間的規定》，以釐定僱員的工作時間和休息時間。特別的是，本集團安裝了考勤管理系統，可以持續監控其僱員的工作時數，並通過額外薪金或額外休假以補償加班工作的僱員。除基本帶薪年假和法定假期外，僱員亦有權享受婚假、產假和喪假等假期福利。

B2：健康與安全

本集團致力於為僱員提供一個健康及安全的工作場所。於匯報期內，既無針對本集團或其僱員而提起的有關健康與安全的已審結案件。此外，包括於匯報期內在內的過往三個年度各年，既無因工傷導致工作日數損失，亦無發生與因工作關係而死亡或工傷的人數及比率有關的案件。

本集團遵守所有相關法律，致力為僱員確保良好及安全的工作環境以防止受傷及生病。人員對本集團之可持續發展至關重要。我們根據相關職業健康及安全法律及法規管理辦公室安全。透過考慮一切可行預防措施，我們力求訂立最高安全及健康表現的標準，以達至零意外工作環境及實現企業健康與安全政策。

社會層面

員工獲提供寬敞的工作區域。辦公室範圍內禁止吸煙。我們亦定期檢查及清潔空氣及抽風系統，包括抽風管及隔塵網。我們致力提供光線充足的工作環境以避免對員工眼睛造成不適損害。為實現此目標，我們加裝可調式窗簾並選用不反光牆紙、地面裝飾和傢俱。我們亦提醒員工保持工作環境整潔以避免發生跌倒事故。我們會定期檢查地板及地毯是否有鬆脫部分、空心、缺裂及損壞部分。

隨著二零二零年初爆發2019冠狀病毒後，本集團已採取一系列預防措施，包括實施在家工作安排及加強辦公室的衛生與防疫工作。匯報期內，並無發生因工受傷的事故。我們將會透過一系列的在職培訓加強僱員之間的安全意識。

B3：發展及培訓

本集團知悉培訓對僱員及本集團發展而言的重要性。我們鼓勵員工積極識別其培訓需要並尋求發展機會，以實現他們的個人和職業抱負。一般而言，新入職員工會獲得提供完整的培訓課程，其中介紹企業文化、組織架構以及職業健康與安全，並同時根據企業與個人需要而為資深僱員提供非定期的專業導向課程。

為進一步提升僱員的專業技能並實現本集團的發展目標，我們大力鼓勵僱員出席外間培訓並應考專業資格考試。對已通過專業資格考試並取得職業資格證書的僱員而言，將獲本集團償付。

於匯報期內，按性別和僱傭類別劃分的受訓僱員百分比及每名僱員完成的平均培訓時數明細如下：

	區域	性別／ 僱員類別	高級				總數
			行政人員	高級經理	中級經理	一般僱員	
僱員培訓人數	中國	男	2	2	0	0	4
		女	4	4	0	2	8
	香港	男	3	0	0	0	3
		女	0	1	0	0	1
僱員培訓時數	中國	男	50	80	0	0	130
		女	60	160	0	40	260
	香港	男	48	0	0	0	48
		女	0	15	0	0	15
每位僱員的 培訓時數	中國	男	25	40	不適用	不適用	
		女	15	40	不適用	24	
	香港	男	16	不適用	不適用	不適用	
		女	不適用	15	不適用	不適用	

社會層面

B4：勞工準則

本集團充分意識到童工及強制勞工乃侵犯基本人權並對可持續社會及經濟發展構成威脅。本集團嚴格遵守《中華人民共和國勞動法》、《中華人民共和國勞動合同法》、《香港僱傭條例》及其他相關的香港及中國勞工法律及法規。本集團禁止聘請或使用童工及強制勞工。載有僱員所有相關詳細資料的僱傭合約及其他記錄會被妥善保存，以在相關法定機構要求時供其驗證。

於匯報期內，本集團遵守有關防止童工或強制勞工的政策及相關法律及法規。

B5：供應鏈管理

本集團與致力堅持高質量、環境、健康及安全標準的供應商緊密合作。作為我們對環境保護、產品質量及社會責任方面承諾的一部分，我們重視供應鏈管理及內部政策及指引制定以及外部供應商的選擇。

本集團具備嚴格的供應商甄選流程及管理策略以確保與供應商之間的健康及可持續關係。我們於取覽供應商的背景及原則時會採取多項甄選準則及供應商評估，例如產品質量、勞工準則、環境及質量管理以及道德商業操守。我們力求僅與和我們秉持相同原則的供應商合作。

於報告期間，本集團有10名供應商位於中國(7名)、香港(1名)及台灣地區(2名)，而本集團亦於中國有聘用2名第三方採購供應商。

集成電路業務

集成電路業務根據其內部《供應商選擇流程》在其供應鏈管理中實施一系列嚴格的政策。一般而言，產品經理負責根據相關標準選擇合資格的供應商，如：

- 供應商的聲譽
- 滿足限制有害物質(「RoHS」)，即關於限制在電子電氣設備中使用某些有害成分，以及如產品需運往歐盟國家，滿足化學品註冊、評估、許可和限制的高度關切物質
- 生產質量
- 質量檢定系統

社會層面

為了盡可能降低供應過程中的風險，集成電路業務已制定一系列供應流程的程序。具體而言，集成電路業務在供應商交付期間需要裝箱清單。倉庫的負責人員在入庫前根據裝箱清單驗收產品。在入庫過程後，相關產品資訊會於在線資料庫更新。

物業管理業務

物業管理業務的主要供應商是電梯及消防承包商，其主要負責為電梯及消防設備提供專業保養服務。為了提高採購和供應商管理的有效性，物業管理業務與其供應商簽訂合約時明確規定服務內容、服務標準、服務評估和服務程式。物業管理業務的工程部門負責跟進和監察整個服務過程，確保滿足其要求。物業管理業務承諾保持可持續的供應鏈，因此在其供應商管理中參照其內部的《供應商管理程序》。例如，物業管理業務在合約到期前對供應商的整體表現進行年度評估，以確定下一年是否續約；物業管理業務每月與供應商舉行親身出席的會議，討論供應商當月所提供服務的質素及下月可能需要改善的地方等。物業管理業務重視通過各種方式定期與供應商進行有效順利的溝通，方式包括親身出席的會議、電話和電子郵件。此外，本集團在其供應商管理中引入客戶監察和評估機制。通過與物業擁有人的對話，物業管理業務的相關部門可以將收集自物業擁有人的反饋適時告知其供應商。

因此，我們認為就供應鏈管理作出的管理決定並無重大環境及社會風險。

供應商(按區域劃分)(關鍵績效指標B5.1)

區域	香港	中國	台灣	總數
集成電路業務	1	1	2	4
放債業務	0	0	0	0
物業管理業務	0	6	0	6
總數	1	7	2	10

B6：產品責任

質量檢定

本集團致力提供優質產品及服務。我們亦承諾改善產品質素、吸引新客戶並強化與現有客戶的關係。我們已建立一套全面的質量檢定系統。集成電路業務要求其供應商提供如RoHS測試認證等質量相關證書，以確保集成電路產品為可靠及安全。就物業管理業務而言，所聘請的專業管理公司已獲ISO 9000。

社會層面

集成電路業務

針對集成電路業務，本集團已建立一套標準體系用作處理可能收到的客戶投訴：

- 在收到客戶的調查要求後，銷售協調人員應與客戶核實是否需要立即採取防範行動，並查核該缺陷樣品和相關資料。
- 銷售協調人員應通知產品經理和工程主管採取適當行動，如對有缺陷樣品進行目測和電力測試，以確認客戶提出的故障徵狀是否屬實。
- 一旦故障徵狀屬實，產品經理和工程主管將啟動糾正行動要求(「CAR」)以展開調查。
- 如果證明缺陷的根本原因來自製造過程，集成電路業務會立即通知相關供應商採取糾正行動，並與客戶磋商補償建議。

與客戶商討後，品質可能不佳的集成電路將會回收至銷售部門並轉交至營運總監作通知。倘集成電路合規格，產品會重新交付予客戶並會發出信用證。相反，已回收的集成電路會交由分包供應商作檢查。

於匯報期內，概無因安全及設計原因而召回已售產品。

物業管理業務

根據《成都市物業管理條例》和《住宅室內裝飾裝修管理辦法》，物業管理業務致力於為其所有物業擁有人提供優質的服務。物業管理業務已制定所有僱員必須遵守的規則：

- 擔當主要職位的僱員須持有相關許可證，特別對於負責次級供水的人員需要持有健康證明；
- 物業管理業務以統一標準設計、審核、製作和張貼所有廣告牌和標籤；
- 一旦發現違反任何規則，所有糾正行動必須於修改清單中要求的指定時間內完成；
- 須向物業擁有人公開負責的員工及其主管的電話、投訴熱線及負責的監管部門的熱線。

匯報期內，我們並無違反有關質量檢定的相關法律及法規而對本集團帶來重大影響的記錄，亦無收到來自客戶的投訴。

社會層面

產品責任及私隱保障

確保客戶滿意我們的產品與報務為本集團的首要之一。我們重視產品和服務的品質標準，使我們的業務能達致可持續發展。我們致力確保遵守與產品健康與安全、標籤及私隱事宜有關的法律及法規，包括《中國產品質量法》及《香港個人資料(私隱)條例》。一直向僱員及供應商明確表明有關產品質量及安全以及遵守法律及法規的政策。

於匯報期內，我們並無違反有關產品責任問題的相關法律及法規而對本集團帶來重大影響的記錄。

本集團已制定保密指引以表明我們對保護客戶、內部僱員、數據及外部夥伴及供應商的隱私事宜的堅定承諾。本集團在與客戶簽訂的合約中清楚訂明知識產權方面的條文，例如有關知識產權的擁有人、不與協力廠商分享產品設計及不會為協力廠商使用相同的設計。我們亦與業務夥伴簽訂互不披露協議。

客戶資料不應向正常履行職責及責任過程中的員工以外的任何人士披露。我們嚴禁向未獲授權人士披露客戶保密資料，其可能導致紀律處分，最嚴重者可能遭終止僱用。

我們亦於員工手冊內載明私隱保障政策，以在私隱保障方面限制員工的行為。

於匯報期內，就此概無發現任何重大隱私情況而對本集團造成重大影響。

B7：反貪污

本集團相信僱員的誠信及承諾是達至成功不可或缺的因素。本集團依據《中華人民共和國反洗錢法》、香港法例第201章《防止賄賂條例》及其他國家或地區法律及法規落實「反欺詐、反貪污及反商業賄賂管理政策」，以闡明我們防止一切形式的貪污行為的承諾。僱員須亦有責任以符合道德及適當的方式行事。我們嚴禁向外部人士支付或接受其任何回佣。本集團會就打擊任何違反本集團法規之行為採取紀律處分。我們亦對我們的供應商及其他業務夥伴抱有相同期望。

「反欺詐、反貪污及反商業賄賂管理政策」一直載於員工手冊內，其將於員工就職時分發予他們。本集團將為各階層員工提供反貪污培訓，以提升反貪污意識。

社會層面

本集團盡一切所能防止任何違反相關法律的情況。為提升企業管治，本集團設有審核委員會並委聘外部律師及核數師以審閱及為本公司的財務報告及其他合規事宜提供意見。除遵守香港聯交所對上市公司的企業管治要求外，我們亦持續檢討內部監控措施的成效，以提升管治水平。

舉報政策

本集團設立舉報管道以鼓勵僱員放心地對可疑的不當行為、瀆職或違規行為提出質疑。所有舉報個案均會由董事會即時及透徹調查，而同時亦會確保其機密性以保障各人士。倘有足夠證據證明可能存在貪污情況，有關情況將會呈報予有關地方機關。

匯報期內，並無發生違反有關貪污、賄賂、勒索、欺詐及洗黑錢相關法律及法規而對本集團帶來重大影響的事件，亦沒有任何無針對本集團或其僱員而作出有關貪污行為的法律案件。

B8：社區投資

作為一家對社會負責任的公司，本集團致力瞭解我們經營所在社區的需要，透過積極參與社區事務，並盡心盡力協助僱員及當地社區以建設更美好的社會。

本集團亦致力尋求與持份者維持良好的關係，並希望向對社區發展有正面影響的計劃作出貢獻。本集團亦積極與當地社區團體合作，尋找提高人們環保意識的最佳方法，以及為貧困和弱勢群體提供支援，於短期內為其提供就業機會並贊助其追求高水準教育。

本集團亦會考慮於本集團錄得除稅後溢利及擁有充裕資金時向慈善團體捐款。

ESG報告指引索引

主要範疇、層面、一般披露及關鍵績效指標	章節	頁碼
A. 環境		
層面A1：排放物	一般披露	排放物
	有關廢氣及溫室氣體排放、向水及土地的排污、有害及無害廢棄物的產生等的：	9
	(a) 政策；及	
	(b) 遵守對發行人有重大影響的相關法律及規例的資料。	
	<i>附註：</i> 廢氣排放包括氮氧化物、硫氧化物及其他受國家法律及規例規管的污染物。	
	溫室氣體包括二氧化碳、甲烷、氧化亞氮、氫氟碳化合物、全氟化碳及六氟化硫。	
	有害廢棄物指國家規例所界定者	
關鍵績效指標A1.1	排放物種類及相關排放數據	大氣污染物排放
9		
關鍵績效指標A1.2	直接(範圍1)及能源間接(範圍2)溫室氣體排放(以噸計算)以及(如適用)密度(如以每產量單位、每項設施計算)	溫室氣體 (「溫室氣體」) 排放
10		
關鍵績效指標A1.3	所產生有害廢棄物總量(以噸計算)及(如適用)密度(如以每產量單位、每項設施計算)	有害及無害廢棄物
10		
關鍵績效指標A1.4	所產生無害廢棄物總量(以噸計算)及(如適用)密度(如以每產量單位、每項設施計算)	有害及無害廢棄物
11		
關鍵績效指標A1.5	描述減排目標及實現目標的措施	大氣污染物排放
11		
關鍵績效指標A1.6	描述處理有害及無害廢棄物的方法、減排目標及實現目標的措施	有害及無害廢棄物
11		
層面A2：資源使用	一般披露	能源、水、 包裝材料
	有效使用資源(包括能源、水及其他原材料)的政策。	12
	<i>附註：</i> 資源可用於生產、儲存、運輸、樓宇、電子設備等	
關鍵績效指標A2.1	按類型劃分的直接及/或間接能源(如電、氣或油)總耗量(以千個千瓦時計算)及密度(如以每產量單位、每項設施計算)	能源
12		
關鍵績效指標A2.2	總耗水量及密度(如以每產量單位、每項設施計算)	水
13		
關鍵績效指標A2.3	描述能源使用效益目標及實現目標的措施	能源
13-14		
關鍵績效指標A2.4	描述求取適用水源上可有任何問題，以及用水效益目標及實現目標的措施	水
14		
關鍵績效指標A2.5	製成品所用包裝材料總量(以噸計算)及(如適用)每生產單位佔量	包裝材料
14		

ESG報告指引索引

主要範疇、層面、一般披露及關鍵績效指標	章節	頁碼
A. 環境(續)		
層面A3：環境及天然資源		
一般披露	環境及天然資源	14
有效使用資源(包括能源、水及其他原材料)的政策		
關鍵績效指標A3.1 描述業務活動對環境及天然資源的重大影響及已採取管理有關影響的行動	環境及天然資源	14
層面A4：		
氣候變化		
一般披露	氣候變化	14
識別及應對已經及可能會對發行人產生影響的重大氣候相關事宜的政策		
關鍵績效指標A4.1 描述已經及可能會對發行人產生影響的重大氣候相關事宜及已採取管理有關影響的行動	氣候變化	14
B. 社會		
僱傭及勞工常規		
層面B1：僱傭		
一般披露	僱傭	15-17
有關薪酬及解僱、招聘及晉升、工作時數、假期、平等機會、多元化、反歧視以及其他待遇及福利的：		
(a) 政策；及		
(b) 遵守對發行人有重大影響的相關法律及規例的資料。		
關鍵績效指標B1.1 按性別、僱傭類型(如全職或兼職)、年齡組別劃分及地區劃分的僱員總數	僱傭	15
關鍵績效指標B1.2 按性別、年齡組別劃分及地區劃分的僱員流失比率	僱傭	16
層面B2：		
健康與安全		
一般披露	健康與安全	18
有關提供安全工作環境及保障僱員避免職業性危害的：		
(a) 政策；及		
(b) 遵守對發行人有重大影響的相關法律及規例的資料。		
關鍵績效指標B2.1 於過去三年(包括報告年度)各年度因工作關係而死亡的人數及比率	健康與安全	18
關鍵績效指標B2.2 因工傷損失工作日數	健康與安全	18
關鍵績效指標B2.3 描述所採納的職業健康與安全措施，以及相關執行及監察方法	健康與安全	18

ESG報告指引索引

主要範疇、層面、一般披露及關鍵績效指標	章節	頁碼
B. 社會(續)		
僱傭及勞工常規(續)		
層面B3：	一般披露	發展及培訓
發展及培訓	有關提升僱員履行工作職責的知識及技能的政策。描述培訓活動。 <i>附註：</i> 培訓指職業培訓，可包括由僱主付費的內外部課程	19
關鍵績效指標B3.1	按性別及僱員類別(如高級管理層、中級管理層)劃分的受訓僱員百分比	發展及培訓
關鍵績效指標B3.2	按性別及僱員類別劃分，每名僱員完成受訓的平均時數	發展及培訓
層面B4：	一般披露	勞工準則
勞工準則	有關防止童工及強制勞工的： (a) 政策；及 (b) 遵守對發行人有重大影響的相關法律及規例的資料。	20
關鍵績效指標B4.1	描述檢討招聘慣例的措施以避免童工及強制勞工	勞工準則
關鍵績效指標B4.2	描述在發現違規情況時消除有關情況所採取的措施	勞工準則
營運慣例		
層面B5：	一般披露	供應鏈管理
供應鏈管理	管理供應鏈的環境及社會風險政策	20
關鍵績效指標B5.1	按地區劃分的供應商數目	供應鏈管理
關鍵績效指標B5.2	描述有關聘用供應商的慣例，向其執行有關慣例的供應商數目、以及有關慣例的執行及監察方法	20
關鍵績效指標B5.3	描述用於識別供應鏈的環境及社會風險的慣例以及有關慣例的執行及監察方法	20
關鍵績效指標B5.4	描述用於甄選供應商時推動環保產品及服務的慣例以及有關慣例的執行及監察方法	20-21

ESG報告指引索引

主要範疇、層面、一般披露及關鍵績效指標	章節	頁碼
B. 社會(續)		
營運慣例(續)		
層面B6：產品責任 一般披露	產品責任	21
有關所提供產品和服務的健康與安全、廣告、標籤及私隱事宜以及補救方法的：		
(a) 政策；及		
(b) 遵守對發行人有重大影響的相關法律及規例的資料。		
關鍵績效指標B6.1 已售或已運送產品總數中因安全與健康理由而須回收的百分比	產品責任	22
關鍵績效指標B6.2 接獲關於產品及服務的投訴數目以及應對方法	客戶投訴	23
關鍵績效指標B6.3 描述與維護及保護知識產權有關的慣例	知識產權保護	23
關鍵績效指標B6.4 描述品質檢定過程及產品回收程式	質量檢定及產品回收	22
關鍵績效指標B6.5 描述消費者資料保障及私隱政策，以及相關執行及監察方法	消費者資料保護	23
層面B7：反貪污 一般披露	反貪污	24
有關防止賄賂、勒索、欺詐及洗黑錢的：		
(a) 政策；及		
(b) 遵守對發行人有重大影響的相關法律及規例的資料。		
關鍵績效指標B7.1 於報告期間對發行人或其僱員提出並已審結的貪污訴訟案件的數目及訴訟結果	反貪污	24
關鍵績效指標B7.2 描述防範措施及舉報程序，以及相關執行及監察方法	反貪污	24
關鍵績效指標B7.3 描述提供給董事及員工的反貪污培訓	反貪污	24
層面B8：社區投資 一般披露	社區投資	24
有關以社區參與來了解發行人營運所在社區需要和確保其業務活動會考慮社區利益的政策		
關鍵績效指標B8.1 專注貢獻範疇(如教育、環境事宜、勞工需求、健康、文化、體育)	社區投資	24
關鍵績效指標B8.2 在專注範疇所動用資源(如金錢或時間)	社區投資	24